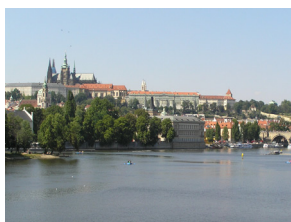


## 21. Srovnání vybraných ukazatelů 10 nejlidnatějších měst České republiky



Praha

**Desátou příčku** mezi městy z hlediska počtu obyvatel si Pardubice trvale drží od druhé poloviny 80. let minulého století; hustotou zalidnění (1 135,8 osob/km<sup>2</sup> v roce 2005) se však řadí na šesté místo před Ústí nad Labem, Olomouc, Liberec i Hradec Králové. Od počátku 90. let byl pro Pardubice, stejně jako pro většinu velkých měst České republiky, typický **populační úbytek**. Ten souvisel především se **suburbanizací**, tedy s koncentrací obyvatelstva do zázemí velkoměst. V posledním období zaznamenáváme populační přírůstek v největších městech zejména v souvislosti se **zahraniční migrací**.



Brno

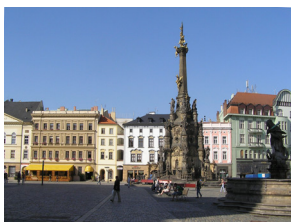


Ostrava

V roce 2005 díky kladnému saldu stěhování vzrostl celkový počet obyvatel nejen v Pardubicích, ale zejména v Praze, Liberci, Ústí nad Labem či Plzni. **Přirozenou měnou** (vlivem převahy počtu zemřelých nad narozenými) naopak počet obyvatel ve většině velkých měst (včetně Pardubic) ubýval. Počtem 8,8 živě narozených na 1 000 obyvatel v roce 2005 se Pardubice zařadily dokonce na poslední místo mezi srovnávanými městy. Tato skutečnost souvisí i s vyšším **průměrným stářím obyvatel** – v roce 2005 byl průměrný věk obyvatel Pardubic (41,7 let) spolu s Prahou druhý nejvyšší po Hradci Králové.



Plzeň



Olomouc

Podle sčítání lidu, domů a bytů v roce 2001 žilo v Pardubicích 71,7 % obyvatel bez **náboženského vyznání** (tj. třetí nejvyšší podíl po Ústí nad Labem a Liberci). Pardubice charakterizuje také relativně vyšší zastoupení vyučených a osob se středním **vzděláním** bez maturity mezi patnáctiletými a staršími. V roce 2001 zaujímali v Pardubicích vyšší podíl také středoškoláci s maturitou. Naopak zastoupení vysokoškoláků v populaci bylo čtvrté nejnižší po Liberci, Ostravě a Ústí nad Labem. Ve struktuře **ekonomicky aktivních** obyvatel Pardubic zaujímali v roce 2001 zaměstnaní v **průmyslu** 26,3 %, což představuje třetí nejvyšší podíl po Liberci a Ostravě.

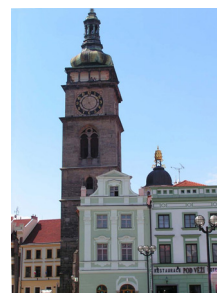


Liberec



České Budějovice

Ze sektoru **služeb** bylo mezi ekonomicky aktivními v Pardubicích ve srovnání s ostatními městy nadprůměrně zastoupeno peněžnictví a pojišťovnictví (druhý nejvyšší podíl po Praze). **Mírou nezaměstnanosti** (6,1 %) se Pardubice ke konci roku 2005 zařadily přibližně doprostřed mezi srovnávanými městy. Méně příznivá však byla skladba **uchazečů o zaměstnání** z hlediska zastoupení absolventů škol (druhý nejvyšší podíl po Českých Budějovicích) i občanů se zdravotním postižením (nejvyšší podíl). **Účast voličů** při volbách do Poslanecké sněmovny Parlamentu ČR v roce 2006 (67 %) byla ve městě třetí nejvyšší po Hradci Králové a Praze.



Hradec Králové



Ústí nad Labem

Podle sčítání lidu v roce 2001 tvořily v Pardubicích rodinné domy 73,6 % všech **trvale obydlených domů**, což představuje druhý nejvyšší podíl po Hradci Králové. Průměrná obytná plocha **trvale obydleného bytu** v Pardubicích (44,8 m<sup>2</sup>) byla čtvrtá nejvyšší po Hradci Králové, Liberci a Olomouci. Počtem **dokončených bytů** v letech 2000 – 2005 po přepočtu na 1 000 obyvatel (15,2 bytů) se Pardubice zařadily mezi srovnávanými městy na šesté místo. Bytová výstavba ve sledovaném období zde byla přítom zaměřena relativně více na byty v nových bytových domech (třetí nejvyšší podíl po Praze a Liberci).



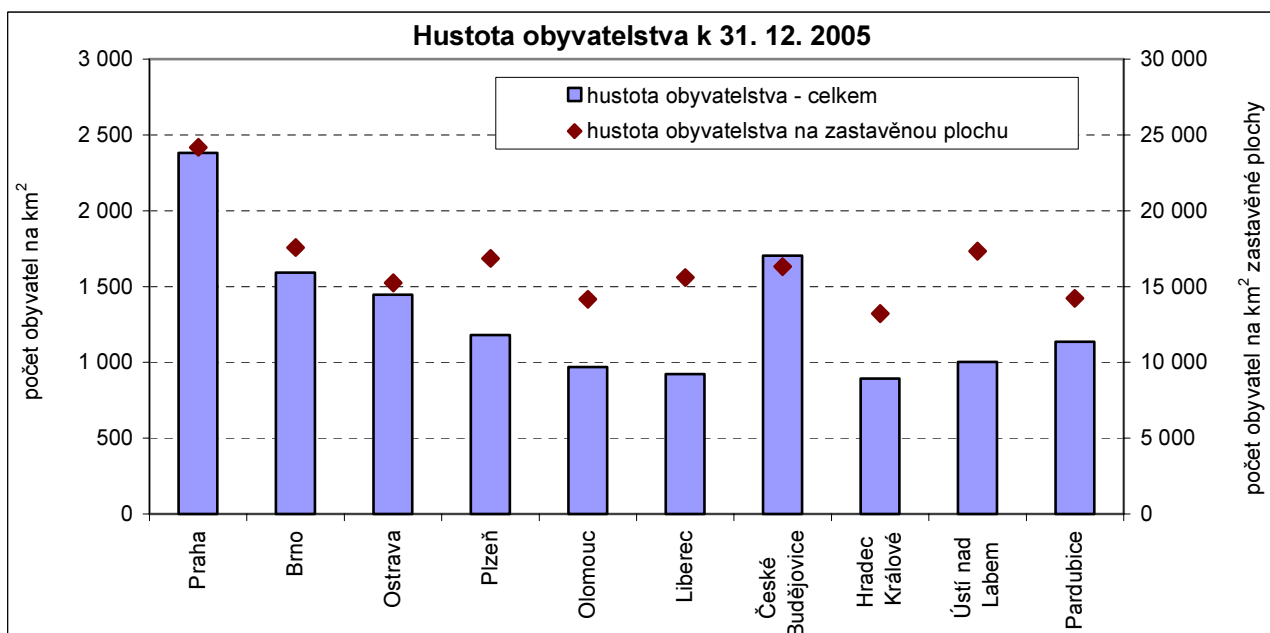
Pardubice

*Poznámka: následující údaje odrážejí územní strukturu měst k datu uvedenému v příslušné tabulce.*

## 21-01. Základní charakteristika k 31. 12. 2005

Pramen: ČSÚ, ČÚZK

	Počet částí obce	Počet katastrů	Obyvatelstvo celkem	Hustota obyvatelstva (osoby/km <sup>2</sup> )	Rozloha (ha)	z toho v %		
						zemědělská půda	lesní pozemky	zastavěné plochy
Praha	147	112	1 181 610	2 381,6	49 613	42,1	9,9	9,8
Brno	58	48	366 757	1 593,1	23 022	34,8	27,7	9,1
Ostrava	37	39	310 078	1 447,4	21 423	40,0	11,0	9,5
Plzeň	31	23	162 759	1 182,4	13 765	44,4	18,9	7,0
Olomouc	26	26	100 381	971,2	10 336	56,8	11,1	6,9
Liberec	33	26	97 950	923,3	10 609	36,6	39,5	5,9
České Budějovice	7	11	94 653	1 703,7	5 556	43,4	5,3	10,4
Hradec Králové	21	21	94 431	893,6	10 568	46,4	20,7	6,8
Ústí nad Labem	22	26	94 298	1 003,7	9 395	30,7	25,8	5,8
Pardubice	31	19	88 260	1 135,8	7 771	48,0	13,3	8,0



## 21-02. Obyvatelstvo podle věku k 31. 12. 2005

Pramen: ČSÚ

	Obyvatelstvo celkem	Muži	Ženy	Podíl osob ve věku v %			Index stáří <sup>1)</sup>	Průměrný věk		
				0 - 14	15 - 64	65 a více		celkem	muži	ženy
Praha	1 181 610	566 542	615 068	12,3	72,1	15,6	126,9	41,7	40,0	43,4
Brno	366 757	174 286	192 471	13,2	70,6	16,2	123,5	41,5	39,7	43,3
Ostrava	310 078	149 488	160 590	14,6	71,7	13,7	93,6	39,8	38,1	41,4
Plzeň	162 759	78 300	84 459	12,9	71,0	16,2	125,5	41,7	40,1	43,1
Olomouc	100 381	47 344	53 037	13,6	71,5	14,8	108,8	40,5	38,6	42,2
Liberec	97 950	46 682	51 268	14,2	71,7	14,0	98,7	40,3	38,7	41,8
České Budějovice	94 653	45 656	48 997	13,5	72,1	14,4	107,1	40,6	39,0	42,0
Hradec Králové	94 431	45 059	49 372	13,2	69,9	16,9	128,5	42,0	40,2	43,6
Ústí nad Labem	94 298	45 629	48 669	15,7	71,3	13,0	82,8	39,2	37,5	40,8
Pardubice	88 260	42 250	46 010	13,2	70,2	16,7	126,7	41,7	40,0	43,2

<sup>1)</sup> poměr počtu osob ve věku 65 a více na 100 dětí ve věku 0 - 14 let

## 21-03. Pohyb obyvatelstva v roce 2005 (přepočteno na 1 000 obyvatel)

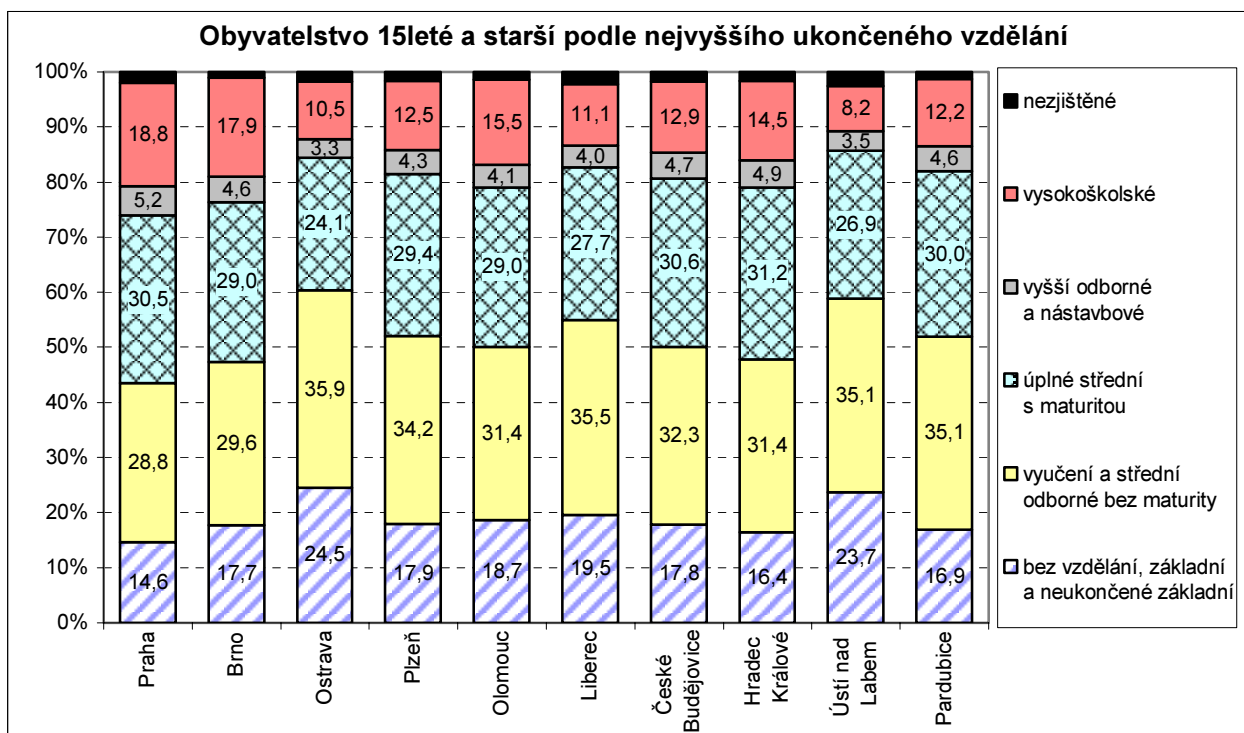
Pramen: ČSÚ

	Živě narození	Zemřelí	Přirozený přírůstek	Přistěhovalí	Vystěhovalí	Přírůstek stěhováním	Celkový přírůstek
Praha	10,2	10,8	-0,6	34,4	24,4	10,0	9,4
Brno	10,6	10,9	-0,3	16,7	19,0	-2,4	-2,6
Ostrava	10,5	10,9	-0,4	11,3	15,2	-3,9	-4,3
Plzeň	10,3	10,6	-0,3	19,8	18,7	1,1	0,8
Olomouc	10,1	9,6	0,5	15,9	20,2	-4,2	-3,7
Liberec	10,2	9,3	0,9	24,5	19,7	4,7	5,6
České Budějovice	9,9	9,4	0,5	24,7	24,8	-0,2	0,3
Hradec Králové	8,9	9,9	-1,0	21,1	22,9	-1,8	-2,8
Ústí nad Labem	11,9	10,5	1,4	24,3	21,0	3,3	4,7
Pardubice	8,8	10,0	-1,2	22,1	20,0	2,1	0,9

## 21-04. Obyvatelstvo 15leté a starší podle nejvyššího ukončeného vzdělání

Pramen: ČSÚ (SLDB 2001)

	Obyvatelstvo 15leté a starší	v tom						
		bez vzdělání	základní a neukončené základní	vyučení a střední odborné bez maturity	úplné střední s maturitou	vyšší odborné a nástavbové	vysokoškolské	nezjištěné
Praha	1 012 404	1 465	146 511	292 029	309 156	52 715	190 373	20 155
Brno	322 164	576	56 490	95 359	93 521	14 955	57 758	3 505
Ostrava	264 901	1 271	63 628	94 993	63 726	8 867	27 893	4 523
Plzeň	142 001	334	25 125	48 495	41 743	6 113	17 816	2 375
Olomouc	86 963	256	15 977	27 284	25 193	3 539	13 502	1 212
Liberec	83 861	248	16 140	29 745	23 224	3 337	9 334	1 833
České Budějovice	81 970	184	14 405	26 460	25 090	3 830	10 607	1 394
Hradec Králové	83 101	159	13 472	26 069	25 935	4 100	12 011	1 355
Ústí nad Labem	79 595	522	18 349	27 951	21 379	2 820	6 556	2 018
Pardubice	77 452	140	12 923	27 154	23 249	3 530	9 425	1 031



## 21-05. Obyvatelstvo podle národnosti

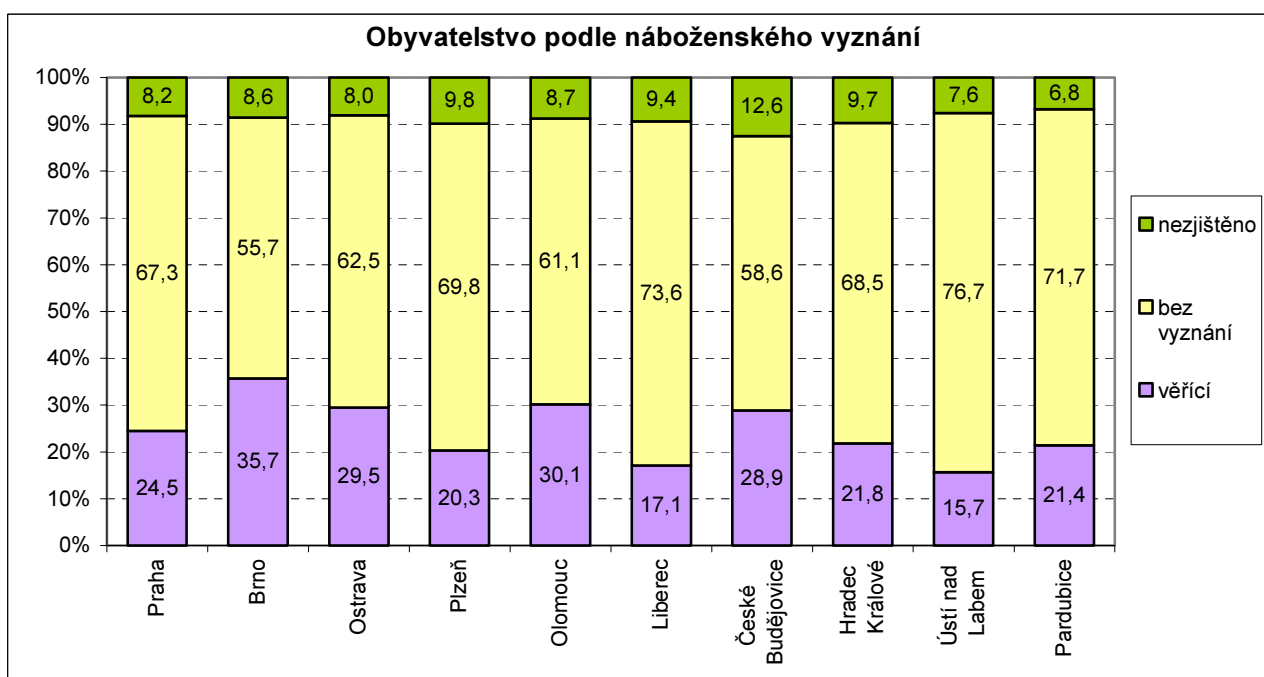
Pramen: ČSÚ (SLDB 2001)

	Obyvatelstvo celkem	z toho národnost v %							
		česká	moravská	slovenská	romská	polská	německá	ukrajinská	vietnamská
Praha	1 169 106	93,1	0,2	1,6	0,1	0,1	0,2	0,4	0,2
Brno	376 172	76,1	18,7	1,5	0,1	0,1	0,1	0,2	0,2
Ostrava	316 744	89,6	2,3	3,5	0,2	0,3	0,2	0,1	0,2
Plzeň	165 259	95,4	0,1	1,1	0,1	0,1	0,2	0,2	0,3
Olomouc	102 607	86,5	8,4	1,8	0,1	0,1	0,1	0,2	0,1
Liberec	99 102	92,9	0,2	2,2	0,1	0,4	0,7	0,4	0,2
České Budějovice	97 339	94,7	0,2	1,2	0,1	0,1	0,2	0,2	0,1
Hradec Králové	97 155	95,0	0,2	1,4	0,1	0,2	0,1	0,2	0,1
Ústí nad Labem	95 436	92,2	0,1	2,3	0,3	0,2	0,6	0,2	0,4
Pardubice	90 668	95,7	0,3	1,5	0,2	0,1	0,1	0,1	0,1

## 21-06. Obyvatelstvo podle náboženského vyznání

Pramen: ČSÚ (SLDB 2001)

	Věřící celkem	v tom v %						Bez vyznání	Nezjištěno
		Církev římsko-katolická	Církev československá husitská	Českobratrská církev evangelická	Pravoslavná církev	Nábož. společnost Svědkové Jehovovi	ostatní		
Praha	286 567	71,9	6,2	5,7	1,9	1,1	13,3	787 024	95 515
Brno	134 399	83,1	2,9	2,8	0,7	0,5	9,9	209 590	32 183
Ostrava	93 400	81,0	4,5	2,2	0,5	1,5	10,3	197 913	25 431
Plzeň	33 615	79,0	3,3	4,9	0,9	0,9	11,1	115 382	16 262
Olomouc	30 933	80,8	5,4	2,7	1,1	0,4	9,5	62 726	8 948
Liberec	16 913	68,6	7,0	4,4	1,5	0,7	17,8	72 890	9 299
České Budějovice	28 092	82,9	4,2	1,8	0,5	0,6	9,9	57 012	12 235
Hradec Králové	21 197	75,4	6,4	5,3	0,8	0,6	11,5	66 546	9 412
Ústí nad Labem	14 938	75,5	3,0	3,6	1,4	1,5	14,9	73 238	7 260
Pardubice	19 423	77,4	5,4	6,7	0,4	1,0	9,1	65 054	6 191



## 21-07. Ekonomicky aktivní obyvatelstvo podle sektoru ekonomické činnosti

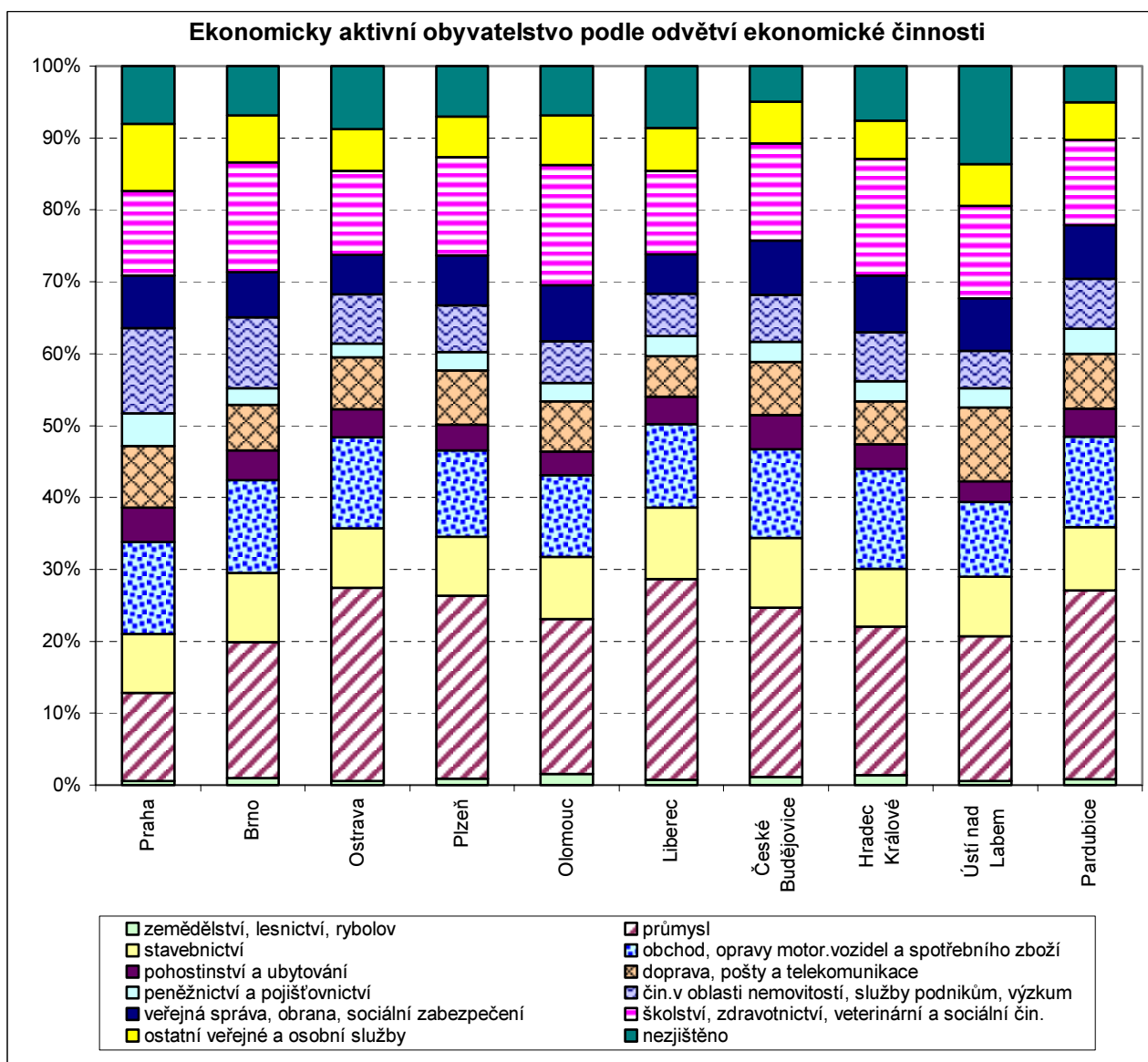
Pramen: ČSÚ (SLDB 2001)

	Ekonomicky aktivní celkem	v tom podle sektoru ekonomické činnosti <sup>1)</sup>							
		absolutně				v %			
		primární	sekundární	terciární	nezjištěno	primární	sekundární	terciární	nezjištěno
Praha	635 105	3 657	129 901	450 403	51 144	0,6	20,5	70,9	8,1
Brno	194 436	1 972	55 346	123 757	13 361	1,0	28,5	63,6	6,9
Ostrava	160 210	952	56 267	88 928	14 063	0,6	35,1	55,5	8,8
Pišeň	87 065	808	29 239	50 892	6 126	0,9	33,6	58,5	7,0
Olomouc	54 163	840	16 344	33 256	3 723	1,6	30,2	61,4	6,9
Liberec	53 550	404	20 264	28 281	4 601	0,8	37,8	52,8	8,6
České Budějovice	51 156	603	16 966	31 056	2 531	1,2	33,2	60,7	4,9
Hradec Králové	50 630	732	14 505	31 546	3 847	1,4	28,6	62,3	7,6
Ústí nad Labem	50 440	284	14 343	28 927	6 886	0,6	28,4	57,3	13,7
Pardubice	47 460	395	16 631	28 051	2 383	0,8	35,0	59,1	5,0

<sup>1)</sup> primární sektor: zemědělství, lesnictví, rybolov

sekundární sektor: průmysl, stavebnictví

terciární sektor: tržní i netržní služby





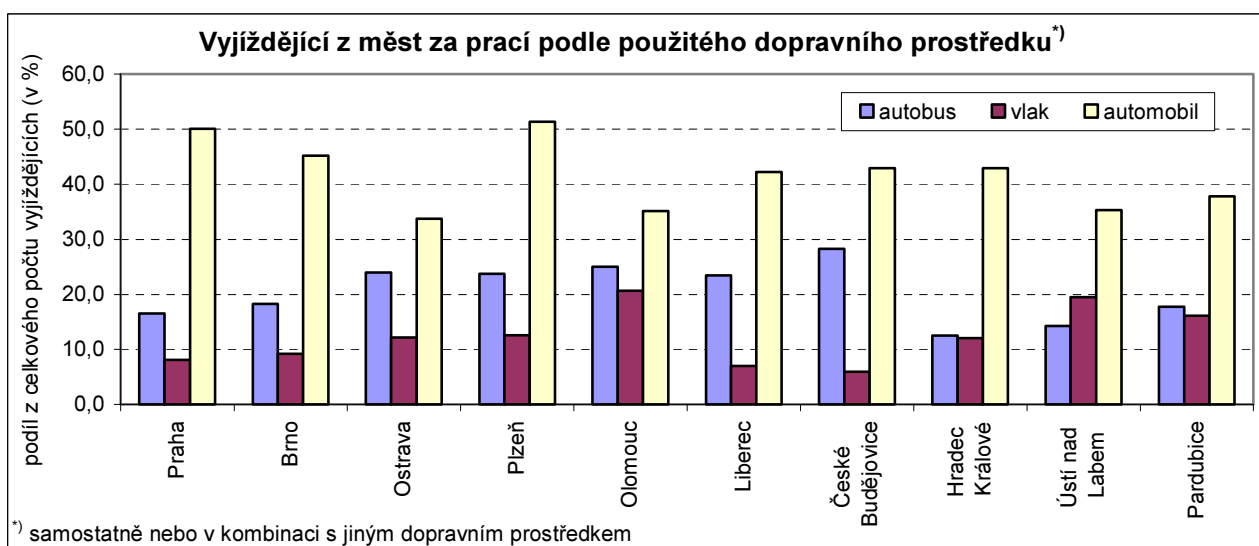
## 21-08. Bilance dojížděky za práci

Pramen: ČSÚ (SLDB 2001)

	Zaměstnaní bydlící na území města	Dojíždějící do města		Vyjíždějící z města		Saldo dojížděky		Obsazená pracovní místa <sup>1)</sup>	
		celkem	z toho denně	celkem	z toho denně	celkem	z toho denně	celkem	na 1 000 zaměst- naných <sup>2)</sup>
Praha	592 180	163 108	96 303	29 415	18 306	133 693	77 997	725 873	1 226
Brno	175 019	65 127	47 810	13 352	8 298	51 775	39 512	226 794	1 296
Ostrava	131 699	45 359	40 269	12 838	8 124	32 521	32 145	164 220	1 247
Plzeň	79 333	27 362	22 852	8 565	6 032	18 797	16 820	98 130	1 237
Olomouc	47 829	24 227	19 701	6 498	4 546	17 729	15 155	65 558	1 371
Liberec	49 460	10 927	8 830	6 291	4 641	4 636	4 189	54 096	1 094
České Budějovice	47 815	23 791	20 123	6 645	4 599	17 146	15 524	64 961	1 359
Hradec Králové	47 240	19 135	15 878	5 530	3 631	13 605	12 247	60 845	1 288
Ústí nad Labem	43 302	9 965	8 082	6 430	4 738	3 535	3 344	46 837	1 082
Pardubice	44 028	16 197	13 010	8 248	6 244	7 949	6 766	51 977	1 181

<sup>1)</sup> obsazená pracovní místa jsou součtem počtu zaměstnaných osob bydlících na území města a salda dojížděky

<sup>2)</sup> bydlících v příslušném městě

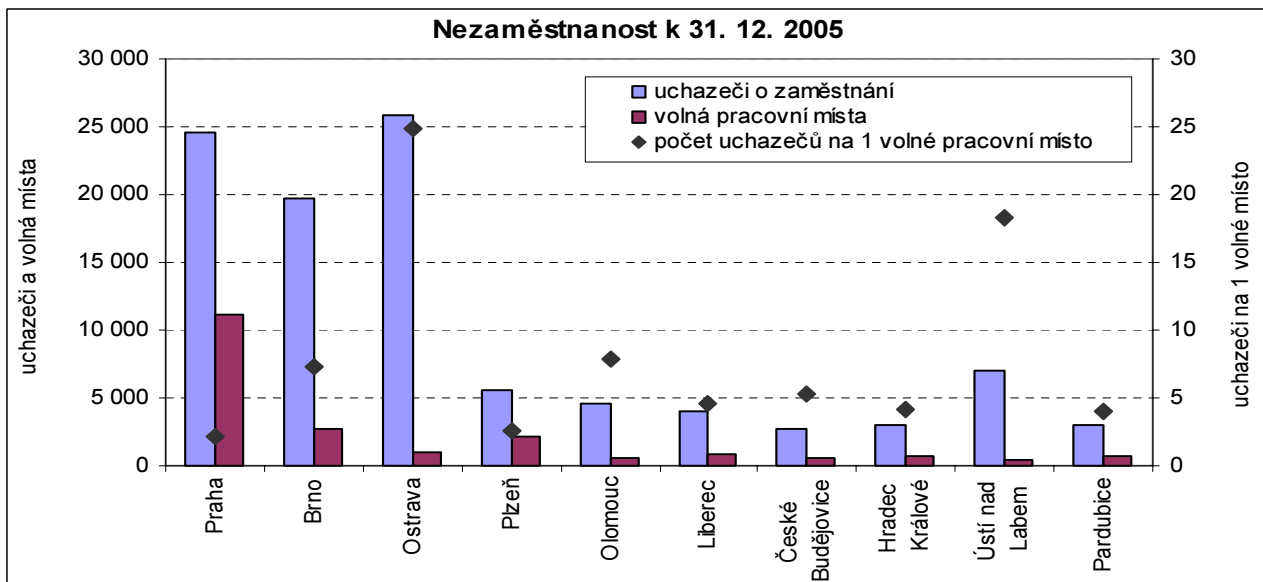


## 21-09. Nezaměstnanost k 31. 12. 2005

Pramen: MPSV

	Uchazeči o zaměstnání	z toho podíl v %				Míra nezaměstnanosti v % <sup>1)</sup>		
		dosaži- telných	žen	absolventů škol	občanů se zdravotním postížením	k 31. 12. 2004	k 31. 12. 2005	
							celkem	dosažitelní
Praha	24 571	91,65	52,95	5,91	11,76	4,21	3,87	3,55
Brno	19 773	94,15	51,82	5,62	13,15	10,74	10,17	9,57
Ostrava	25 901	94,41	50,24	4,75	11,99	18,03	16,17	15,26
Plzeň	5 507	91,72	54,69	6,23	15,02	6,88	6,29	5,77
Olomouc	4 642	95,07	51,77	6,36	15,17	9,72	8,57	8,15
Liberec	4 039	94,36	55,21	5,77	15,30	8,14	7,54	7,12
České Budějovice	2 660	89,32	54,21	7,71	13,68	4,58	5,20	4,64
Hradec Králové	2 966	94,50	49,02	6,47	16,32	6,32	5,86	5,54
Ústí nad Labem	6 966	93,83	48,58	4,57	13,64	13,46	13,81	12,96
Pardubice	3 042	95,86	51,84	7,56	18,67	6,44	6,41	6,14

<sup>1)</sup> míra nezaměstnanosti je vypočtena jako podíl registrovaných uchazečů o zaměstnání celkem (od roku 2005 také dosažitelných) a obyvatel ekonomicky aktivních (podle Sčítání lidu, domů a bytů k 1. 3. 2001)

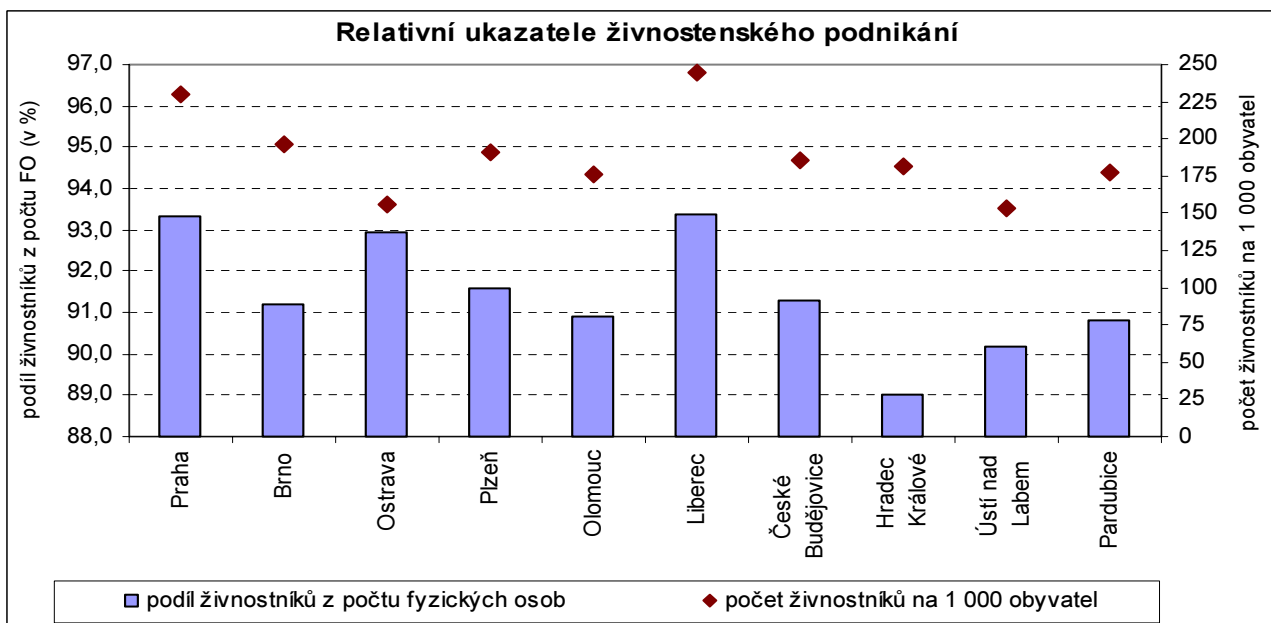


### 21-10. Ekonomické subjekty podle právní formy k 31. 12. 2005

Pramen: ČSÚ

	Ekonomické subjekty celkem	Fyzické osoby	z toho živnostníci <sup>1)</sup>	Právníkové osoby	z toho				
					obchodní společnosti	z toho		družstva	státní podniky
						společnosti s ručením omezeným	akciové společnosti		
Praha	426 165	289 116	269 764	137 049	89 820	81 162	6 748	5 498	202
Brno	108 303	78 857	71 914	29 446	19 815	17 919	1 410	1 030	51
Ostrava	65 971	52 174	48 494	13 797	7 993	7 015	678	884	31
Plzeň	45 151	33 924	31 068	11 227	5 705	5 198	323	161	11
Olomouc	24 546	19 443	17 671	5 103	2 827	2 557	207	75	12
Liberec	32 019	25 572	23 880	6 447	3 657	3 263	167	149	11
České Budějovice	25 529	19 248	17 573	6 281	3 788	3 336	245	279	10
Hradec Králové	25 283	19 285	17 164	5 998	3 381	2 961	271	243	11
Ústí nad Labem	21 337	16 023	14 449	5 314	2 653	2 317	134	59	12
Pardubice	21 849	17 193	15 613	4 656	2 642	2 220	190	70	9

<sup>1)</sup> soukromí podnikatelé podnikající podle živnostenského zákona zapsaní i nezapsaní do obchodního rejstříku



## 21-11. Domovní fond

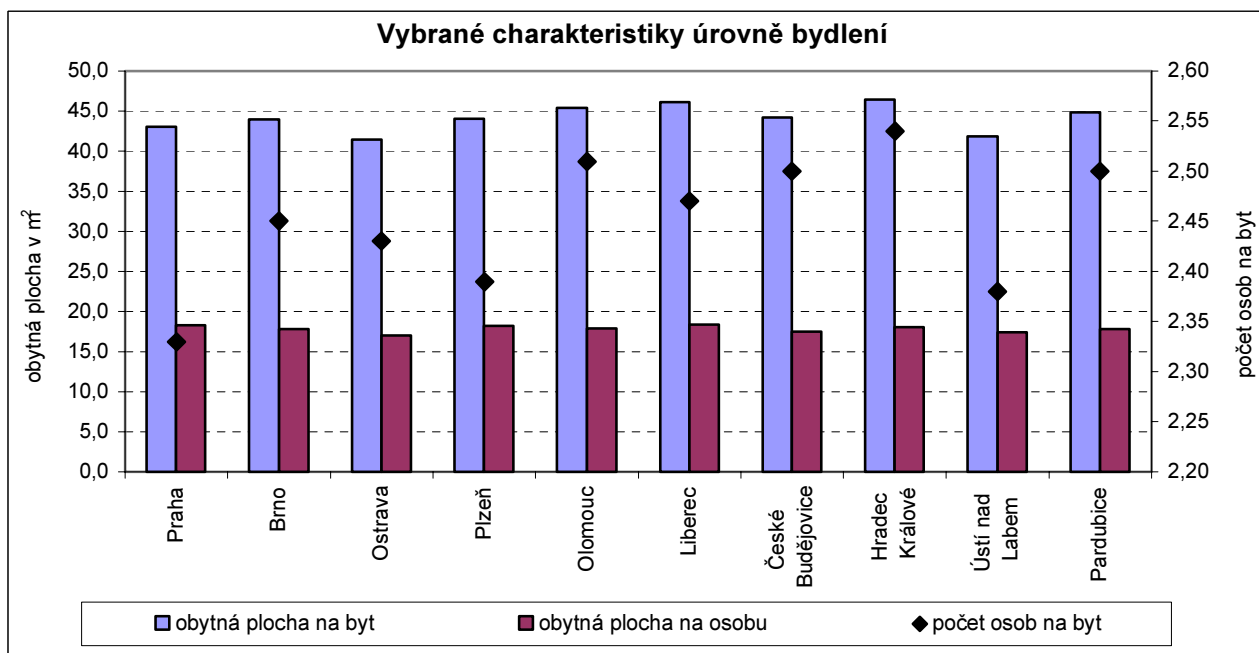
Pramen: ČSÚ (SLDB 2001)

	Domy celkem	v tom				z trvale obydlených domů			
		trvale obydlené		neobydlené		rodinné domy		bytové domy	
		abs.	v %	abs.	v %	abs.	v %	abs.	v %
Praha	88 200	82 160	93,2	6 040	6,8	50 258	61,2	29 659	36,1
Brno	37 051	34 359	92,7	2 692	7,3	25 058	72,9	8 711	25,4
Ostrava	23 849	22 481	94,3	1 368	5,7	14 509	64,5	7 565	33,7
Plzeň	14 700	13 732	93,4	968	6,6	8 863	64,5	4 610	33,6
Olomouc	9 484	8 941	94,3	543	5,7	6 114	68,4	2 614	29,2
Liberec	10 589	10 007	94,5	582	5,5	6 787	67,8	2 934	29,3
České Budějovice	9 412	8 778	93,3	634	6,7	6 181	70,4	2 397	27,3
Hradec Králové	10 768	9 917	92,1	851	7,9	7 528	75,9	2 216	22,3
Ústí nad Labem	7 296	6 930	95,0	366	5,0	4 248	61,3	2 543	36,7
Pardubice	9 359	8 682	92,8	677	7,2	6 393	73,6	2 115	24,4

## 21-12. Bytový fond

Pramen: ČSÚ (SLDB 2001)

	Byty celkem	v tom				z trvale obydlených bytů				z neobydlených bytů	
		trvale obydlené		neobydlené		byty v rodinných domech		byty v bytových domech		byty přechodně obydlené	
		abs.	v %	abs.	v %	abs.	v %	abs.	v %	abs.	v %
Praha	551 243	496 940	90,1	54 303	9,9	63 642	12,8	430 234	86,6	21 646	39,9
Brno	165 366	151 724	91,8	13 642	8,2	30 461	20,1	120 591	79,5	5 934	43,5
Ostrava	135 912	128 388	94,5	7 524	5,5	18 659	14,5	109 309	85,1	2 340	31,1
Plzeň	73 792	68 092	92,3	5 700	7,7	11 406	16,8	56 338	82,7	2 313	40,6
Olomouc	43 744	40 367	92,3	3 377	7,7	7 808	19,3	32 279	80,0	1 545	45,8
Liberec	42 925	39 670	92,4	3 255	7,6	9 140	23,0	30 211	76,2	1 341	41,2
České Budějovice	41 702	38 713	92,8	2 989	7,2	7 936	20,5	30 562	78,9	1 243	41,6
Hradec Králové	40 649	37 783	92,9	2 866	7,1	9 057	24,0	28 532	75,5	1 195	41,7
Ústí nad Labem	42 235	39 451	93,4	2 784	6,6	5 356	13,6	33 938	86,0	911	32,7
Pardubice	38 434	35 764	93,1	2 670	6,9	7 781	21,8	27 808	77,8	1 031	38,6





### 21-13. Vybrané charakteristiky úrovně bydlení

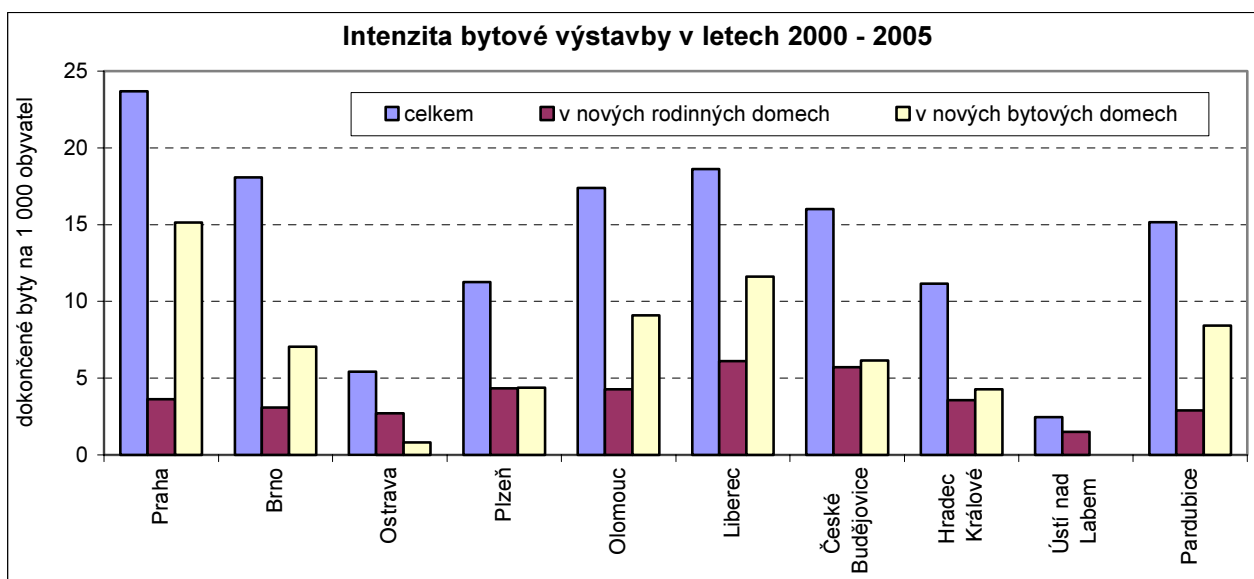
Pramen: ČSÚ (SLDB 2001)

	Trvale obydlené byty	Na 1 trvale obydlený byt připadá v průměru			Průměrná obytná plocha na osobu
		m <sup>2</sup> obytné plochy	obytných místností s plochou 8 a více m <sup>2</sup>	osob	
Praha	496 940	43,1	2,37	2,33	18,3
Brno	151 724	44,0	2,47	2,45	17,9
Ostrava	128 388	41,5	2,42	2,43	17,0
Plzeň	68 092	44,0	2,44	2,39	18,2
Olomouc	40 367	45,4	2,54	2,51	17,9
Liberec	39 670	46,1	2,56	2,47	18,4
České Budějovice	38 713	44,2	2,53	2,50	17,5
Hradec Králové	37 783	46,5	2,56	2,54	18,0
Ústí nad Labem	39 451	41,8	2,40	2,38	17,4
Pardubice	35 764	44,8	2,57	2,50	17,8

### 21-14. Byty dokončené v letech 2000 - 2005 podle druhu staveb

Pramen: ČSÚ

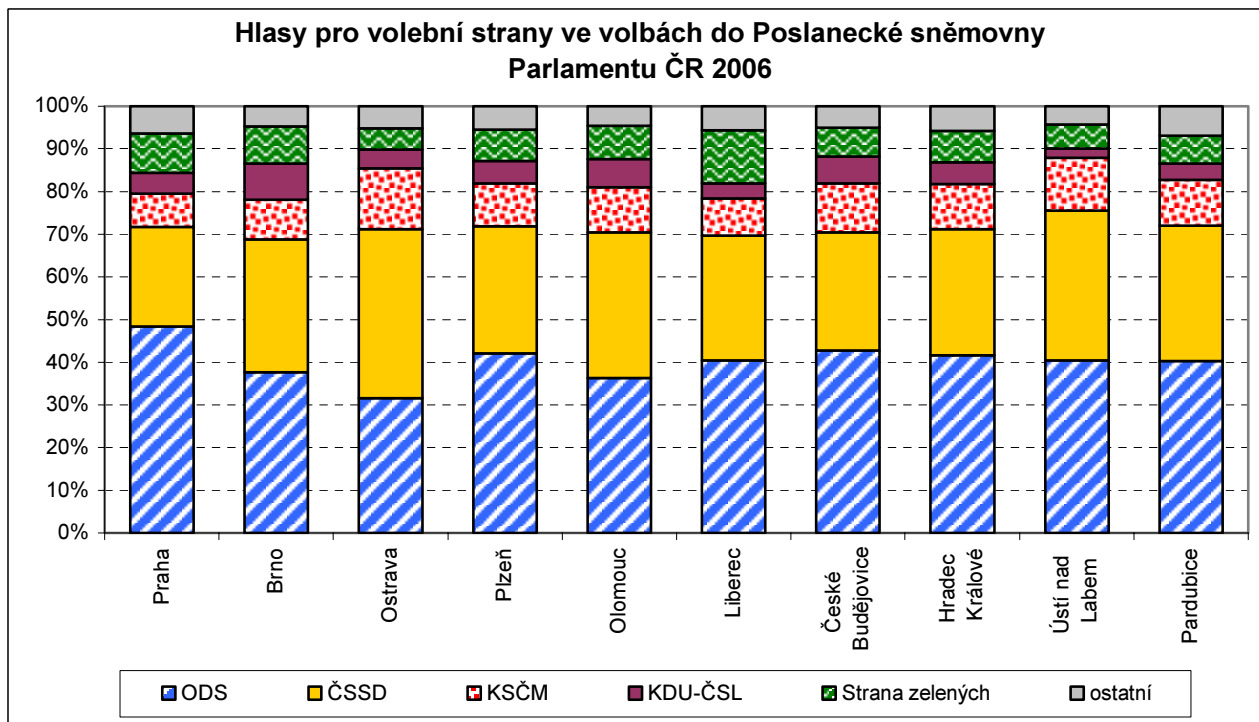
	Dokončené byty celkem	z toho byty						Dokončené byty na 1 000 obyvatel			
		v nových rodinných domech		v nových bytových domech		v nástavbách a přístavbách		celkem	v nových rodinných domech	v nových bytových domech	v nástavbách a přístavbách
		abs.	v %	abs.	v %	abs.	v %				
Praha	27 656	4 250	15,4	17 685	63,9	3 775	13,6	23,7	3,6	15,1	3,2
Brno	6 728	1 155	17,2	2 626	39,0	2 247	33,4	18,1	3,1	7,1	6,0
Ostrava	1 707	856	50,1	258	15,1	272	15,9	5,4	2,7	0,8	0,9
Plzeň	1 851	714	38,6	721	39,0	243	13,1	11,3	4,3	4,4	1,5
Olomouc	1 766	436	24,7	926	52,4	339	19,2	17,4	4,3	9,1	3,3
Liberec	1 828	601	32,9	1 141	62,4	57	3,1	18,6	6,1	11,6	0,6
České Budějovice	1 540	550	35,7	593	38,5	256	16,6	16,0	5,7	6,2	2,7
Hradec Králové	1 071	343	32,0	412	38,5	195	18,2	11,2	3,6	4,3	2,0
Ústí nad Labem	234	143	61,1	-	-	33	14,1	2,5	1,5	-	0,3
Pardubice	1 359	262	19,3	755	55,6	143	10,5	15,2	2,9	8,4	1,6



## 21-15. Výsledky voleb do Poslanecké sněmovny Parlamentu ČR 2006

Pramen: ČSÚ

	Voliči celkem	Účast v %	Platné hlasy celkem	v tom v %					
				ODS	ČSSD	KSČM	KDU-ČSL	Strana zelených	ostatní
Praha	963 199	68,51	656 495	48,32	23,29	7,90	4,84	9,19	6,46
Brno	318 352	65,27	206 820	37,74	31,01	9,40	8,30	8,74	4,81
Ostrava	252 107	58,61	147 027	31,62	39,64	14,12	4,44	4,98	5,20
Pízeň	139 146	64,13	88 854	42,15	29,66	10,05	5,27	7,36	5,51
Olomouc	83 297	65,28	54 159	36,25	34,21	10,59	6,48	7,81	4,66
Liberec	80 544	64,05	51 412	40,44	29,17	8,85	3,41	12,51	5,62
České Budějovice	77 384	64,86	49 981	42,77	27,73	11,45	6,24	6,81	5,00
Hradec Králové	78 062	70,59	54 949	41,58	29,64	10,57	5,10	7,24	5,87
Ústí nad Labem	75 821	58,02	43 713	40,37	35,10	12,46	2,14	5,63	4,30
Pardubice	73 572	67,01	49 133	40,29	31,70	10,63	3,95	6,54	6,89



## 21-16. Výsledek voleb do zastupitelstev měst 2006<sup>1)</sup>

Pramen: ČSÚ

	Voliči celkem	Účast v %	Platné hlasy celkem	v tom v %						Počet volených zastupitelů
				ODS	ČSSD	KSČM	KDU-ČSL (vč. koalic a sdružení)	Strana zelených (vč. koalic a sdružení)	ostatní	
Praha	971 000	42,17	26 437 328	54,43	15,88	7,93	<sup>1)</sup> 3,26	7,80	10,70	70
Brno	318 717	40,56	6 521 907	33,11	21,77	8,67	11,12	11,92	13,41	55
Ostrava	253 343	32,16	3 984 334	37,71	27,60	16,59	5,72	4,12	8,26	55
Plzeň	137 423	37,06	2 226 286	45,23	20,28	12,48	6,35	<sup>2)</sup> 7,58	8,08	47
Olomouc	83 124	33,69	241 959	36,44	24,66	11,27	8,35	6,85	12,43	45
Liberec	80 541	38,68	1 129 120	28,89	14,31	8,76	<sup>3)</sup> 20,98	11,33	15,73	39
České Budějovice	77 247	35,83	1 144 407	46,39	15,84	13,07	8,33	<sup>4)</sup> 7,49	8,88	45
Hradec Králové	78 065	41,11	1 128 679	42,95	15,31	12,93	4,55	3,96	20,30	37
Ústí nad Labem	76 038	33,80	880 568	39,78	18,65	14,15	1,77	4,34	21,31	37
Pardubice	73 876	37,62	971 792	38,25	17,52	11,52	<sup>5)</sup> 5,35	<sup>6)</sup> 7,92	19,44	39

<sup>1)</sup> bez zohlednění voleb do zastupitelstva městské části nebo městského obvodu

<sup>1)</sup> koalice KDU-ČSL, Nezaníci

<sup>2)</sup> sdružení SNK ED, SD-SN, SOS, SZ, US-DEU, NK

<sup>3)</sup> sdružení SOS, KDU-ČSL, CZ, US-DEU, VPM, SZR, NK

<sup>4)</sup> koalice SOS, SZ

<sup>5)</sup> koalice KDU-ČSL, Nezaníci

<sup>6)</sup> sdružení SZ, NEZ, NK

