

## 16. Zdravotnictví

**Síť zdravotnických zařízení** ve městě Pardubice se v letech 2000 – 2006 podle údajů Ústavu zdravotnických informací a statistiky neustále rozšiřovala. Počet samostatných ambulantních zařízení se ve sledovaném období zvýšil o 33 na 278, počet lékáren vzrostl o 8 na 34. V souvislosti s rostoucím počtem lékařů v samostatných ordinacích i lůžkových zařízeních se ve sledovaném období snížil počet obyvatel připadajících na jednoho lékaře o 39 na 168.



K **nejčastějším chorobám** pacientů vyžadujícím pravidelný lékařský dohled (ve zdravotnických zařízeních na území města) patří hypertenze/vysoký krevní tlak (17,8 tis. osob v roce 2005, tj. o 2 tisíce více oproti roku 2000). Četný výskyt zaznamenáváme také u ischemické choroby srdeční (7,5 tis. pacientů v roce 2005, tj. o desetinu více oproti roku 2000). Ve srovnání s rokem 2000 se více než zdvojnásobil počet pacientů s glaukomem/zeleným zákalem (na 6 tisíc v roce 2005). Přibližně o 7 % se zvýšil také počet diabetiků na 5,5 tisíce v roce 2005. Ke stále častějším chorobám patří i astma (3,4 tis. osob v roce 2005 a zároveň dvojnásobek oproti roku 2000).

Kromě Krajské nemocnice Pardubice (viz foto), která je v majetku Pardubického kraje, působí ve městě dlouhodobě ještě dva soukromé subjekty poskytující nemocniční péči: Partus, s.r.o. a G-MED, v.o.s. **Krajská nemocnice Pardubice** má jako začleněná zařízení Geriatrické centrum (dříve LDN), Ústavní lékárnu, Protialkoholní záchytnou stanici a nelůžkovou Ošetrovatelskou péči NIKÉ. V roce 2005 působilo v Krajské nemocnici Pardubice 23 lůžkových oddělení s 881 lůžky, na kterých bylo hospitalizováno 32 tisíc pacientů. V letech 2000 – 2005 klesal počet lůžek neoperačních oborů, posílena byla naopak lůžka na odděleních intenzivní péče. Průměrná délka ošetrovací doby se v tomto období zkrátila z 8 na 7 dní.

### 16-01. Vybrané ukazatele zdravotnictví ve městě Pardubice k 31. 12.

Pramen: Ústav zdravotnických informací a statistiky ČR

	2000	2001	2002	2003	2004	2005	2006
<b>Zdravotnická zařízení celkem</b>	<b>284</b>	<b>298</b>	<b>302</b>	<b>311</b>	<b>322</b>	<b>324</b>	<b>326</b>
nemocnice <sup>1)</sup>	3	3	3	3	3	3	3
odborné léčebné ústavy	1	1	1	1	1	1	5) -
z toho léčebny pro dlouhodobě nemocné	1	1	1	1	1	1	5) -
samostatná ambulantní zařízení	245	255	260	262	273	275	278
lékárny a výdejny	26	26	31	32	33	33	34
<b>Lékaři a zubní lékaři celkem<sup>2)</sup></b>	<b>441,9</b>	<b>468,3</b>	<b>492,3</b>	<b>503,8</b>	<b>512,3</b>	<b>520,3</b>	<b>525,4</b>
z toho:							
v lůžkových zařízeních	204,6	221,8	233,2	242,6	233,8	239,5	238,8
v samostatných ordinacích							
praktických lékařů pro dospělé	41,5	47,1	47,1	46,6	46,8	47,8	47,8
praktických lékařů pro děti a dorost	17,0	17,0	18,5	18,5	18,5	17,8	17,8
praktických lékařů stomatologů	43,4	43,8	42,8	42,1	46,2	47,2	49,2
praktických lékařů gynekologů	8,6	9,6	9,6	9,6	10,6	10,5	10,5
lékařů specialistů <sup>3)</sup>	59,9	65,5	79,9	85,8	96,9	97,8	101,7
Počet lékařů na 1 000 obyvatel	4,8	5,2	5,5	5,6	5,8	5,9	5,9
Počet obyvatel na 1 lékaře	207,4	193,3	182,7	177,4	172,6	169,0	168,2
<b>Střední zdravotničtí pracovníci celkem<sup>2, 4)</sup></b>	<b>1 271,7</b>	<b>1 315,3</b>	<b>1 390,4</b>	<b>1 418,0</b>	.	.	.
<b>ZPBD<sup>2, 4)</sup></b>	.	.	.	.	<b>1 368,6</b>	<b>1 386,8</b>	<b>1 399,4</b>

<sup>1)</sup> Krajská nemocnice Pardubice, Partus, s.r.o. - nemocnice a G-MED, v.o.s. - nemocnice (tato nemocnice již není uvedena v dalších tabulkách, neboť nedala souhlas s publikováním údajů)

<sup>2)</sup> součet úvazků v evidenčním počtu (tedy bez smluvních lékařů pracujících na smlouvu o dílo, dohodu o pracovní činnosti atd.)

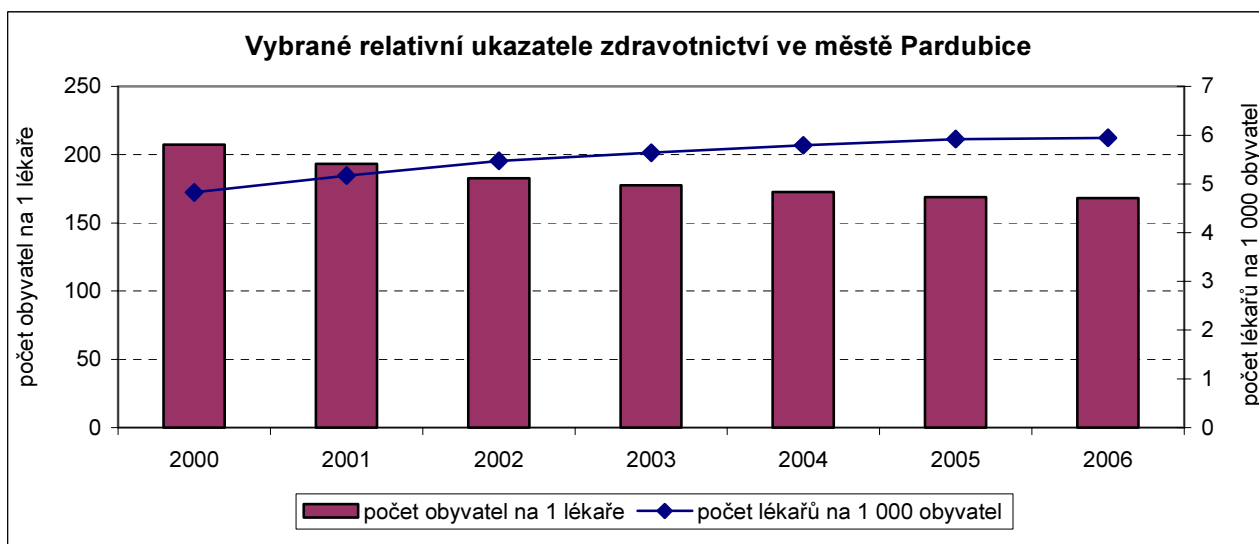
<sup>3)</sup> například v oboru interním, chirurgie, dermatovenerologie, diabetologie a dalších

<sup>4)</sup> zahrnuje profese:

SZP - střední zdravotničtí pracovníci - sestry zdravotní (všeobecné), dětské, ženské (porodní asistentky), dietní a ostatní, rehabilitační pracovníci, asistenti hygienické služby, laboranti zdravotní farmaceutičtí, radiologičtí a zubní technici

ZPBD - zdravotničtí pracovníci nelékaři s odbornou způsobilostí bez odborného dohledu dle zákona č. 96/2004 Sb., o nelékařských povoláních - všeobecná sestra a porodní asistentka, ergoterapeut, radiologický asistent, zdravotní laborant, zdravotně sociální pracovník, optometrista, ortoptista, asistent ochrany veřejného zdraví, ortotik - protetik, nutriční terapeut, zubní technik, dentální hygienistka, zdravotní záchranář, farmaceutický asistent, biomedicínský technik, radiologický technik

<sup>5)</sup> od roku 2006 se LDN stala jedním z oddělení Krajské nemocnice Pardubice



### 16-02. Vybrané ukazatele primární zdravotní péče ve městě Pardubice v roce 2005

Pramen: Ústav zdravotnických informací a statistiky ČR

	Počet lékařů včetně smluvních <sup>1)</sup>	Počet ordinací (pracovišť)	Počet ošetření celkem	z toho preventivních	Počet registrovaných pacientů <sup>2)</sup>	Počet ošetření na 1 lékaře a den <sup>3)</sup>	Počet ošetření na 1 registrovaného pacienta <sup>2)</sup>	Počet registrovaných pacientů <sup>2)</sup> na 1 lékaře
Praktický lékař pro dospělé	56,3	50	523 879	23 297	85 415	42,3	6,1	1 517,7
Praktický lékař pro děti a dorost	19,6	20	123 832	26 060	18 506	28,8	6,7	946,6
Praktický zubní lékař	63,7	52	205 811	83 462	113 852	14,7	1,8	1 787,3
Praktický ženský lékař	11,1	13	107 531	24 239	50 023	43,9	2,1	4 494,4

<sup>1)</sup> smluvní lékaři pracují například na smlouvu o dílo, dohodu o pracovní činnosti, dohodu o provedení práce, mohou být rodinnými příslušníky atd.

<sup>2)</sup> registrovaný pacient u praktického lékaře pro dospělé - osoby ve věku 15 let a více  
registrovaný pacient u praktického lékaře pro děti a dorost - osoby ve věku 0 až 18 let  
registrovaný pacient u praktického zubního lékaře - osoby ve věku 0 let a více  
registrovaný pacient u praktického ženského lékaře - ženy ve věku 15 let a více

<sup>3)</sup> přepočten na 220 pracovních dní

### 16-03. Vybrané ukazatele lékárenské péče ve městě Pardubice

Pramen: Ústav zdravotnických informací a statistiky ČR

	2000	2001	2002	2003	2004	2005
Počet lékáren včetně OOV <sup>1, 2)</sup>	24	24	29	29	30	30
z toho ústavních lékáren	1	1	1	1	1	1
Počet obyvatel na 1 lékárnu včetně OOV <sup>2)</sup>	3 819,0	3 771,5	3 101,6	3 082,4	2 947,6	2 931,6
Počet výdejen zdravotnických prostředků <sup>2)</sup>	2	2	2	3	3	4
Počet expedovaných receptů	965 806	978 033	1 065 806	1 008 759	1 044 788	1 035 091
Počet expedovaných poukazů na zdravotnické prostředky	25 561	22 796	27 367	22 116	17 249	35 678
Počet expedovaných receptů na 1 obyvatele	11	11	12	11	12	12
Tržby od zdravotních pojišťoven (tis. Kč)	264 524	268 712	290 054	368 317	480 265	442 880
Doplátky od pacientů (tis. Kč)	30 156	37 048	42 444	48 152	81 046	64 804
Tržby za volný prodej (tis. Kč)	57 619	56 543	63 088	68 566	80 859	84 562

<sup>1)</sup> včetně odloučených pracovišť; OOV = odloučená oddělení výdeje léčiv

<sup>2)</sup> data k 31. 12.

## 16-04. Dispenzarizovaní (dlouhodobě sledovaní) pacienti pro vybrané druhy onemocnění ve městě Pardubice<sup>1)</sup>

Pramen: Ústav zdravotnických informací a statistiky ČR

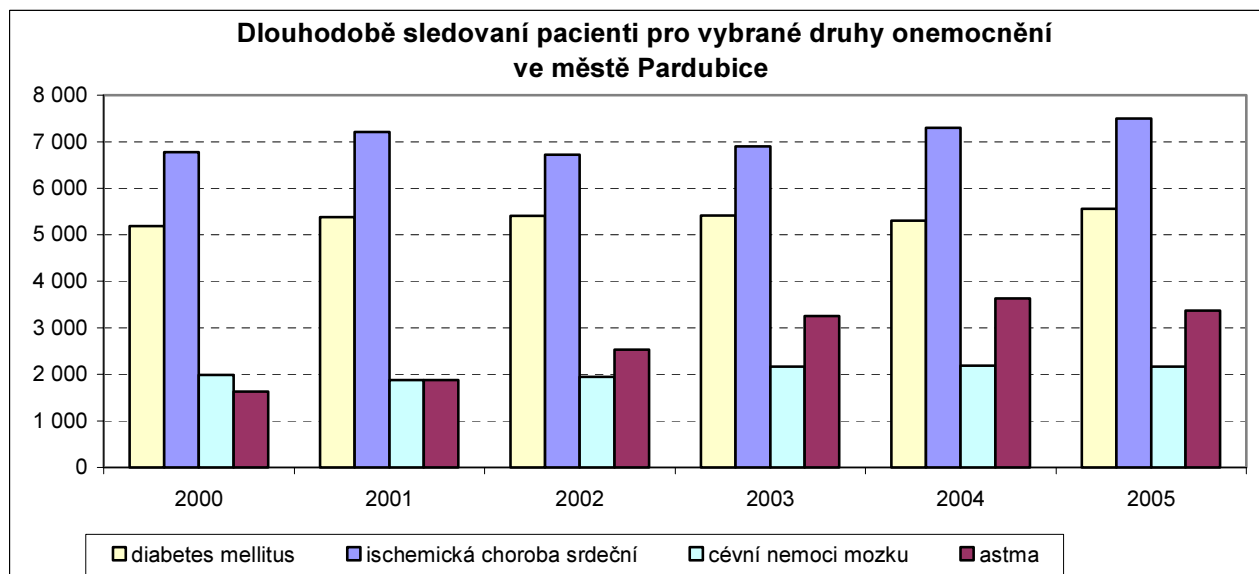
	2000	2001	2002	2003	2004	2005
Diabetes mellitus <sup>1)</sup>	5 186	5 383	5 411	5 413	5 305	5 556
Hypertenzní nemoci	15 773	16 049	16 441	15 685	16 762	17 815
Ischemická choroba srdeční	6 772	7 206	6 717	6 900	7 295	7 496
Cévní nemoci mozku	1 986	1 873	1 946	2 169	2 190	2 164
Syfilis	75	83	97	112	126	130
Jiný zhoubný novotvar kůže (C44) <sup>2)</sup>	918	1 046	1 168	1 151	1 229	1 255
Maligní melanom kůže	294	289	333	390	452	472
Atopická dermatitis	108	144	266	580	654	612
Pollinosis	1 461	1 379	1 732	1 720	1 866	1 941
Stálá alergická rýma	298	406	832	909	1 027	755
Chronická bronchitis, emfyzém plic	1 398	1 428	1 411	1 381	1 497	1 001
Astma (J45.-) <sup>2, 3)</sup>	1 634	1 874	2 528	3 252	3 633	3 372
Prekancerózy děložního hrdla prvně zjištěné	483	774	803	753	489	461
Glaukom (zelený zákal)	2 629	3 822	3 865	4 662	5 055	6 062
Strabismus (šilhání)	1 735	2 758	2 968	2 399	1 217	1 203

<sup>1)</sup> dispenzarizace - pravidelný lékařský dohled nad pacientem trpícím určitou chorobou

<sup>1)</sup> dispenzarizovaní u praktických lékařů pro dospělé a praktických lékařů pro děti a dorost

<sup>2)</sup> kódy onemocnění dle MKN-10 (Mezinárodní klasifikace nemocí 10. revize)

<sup>3)</sup> dispenzarizovaní v oboru alergologie a TRN (tuberkulózní a respirační nemoci)



## 16-05. Vybrané údaje Krajské nemocnice Pardubice a Geriatrického centra k 31. 12.

Pramen: Ústav zdravotnických informací a statistiky ČR

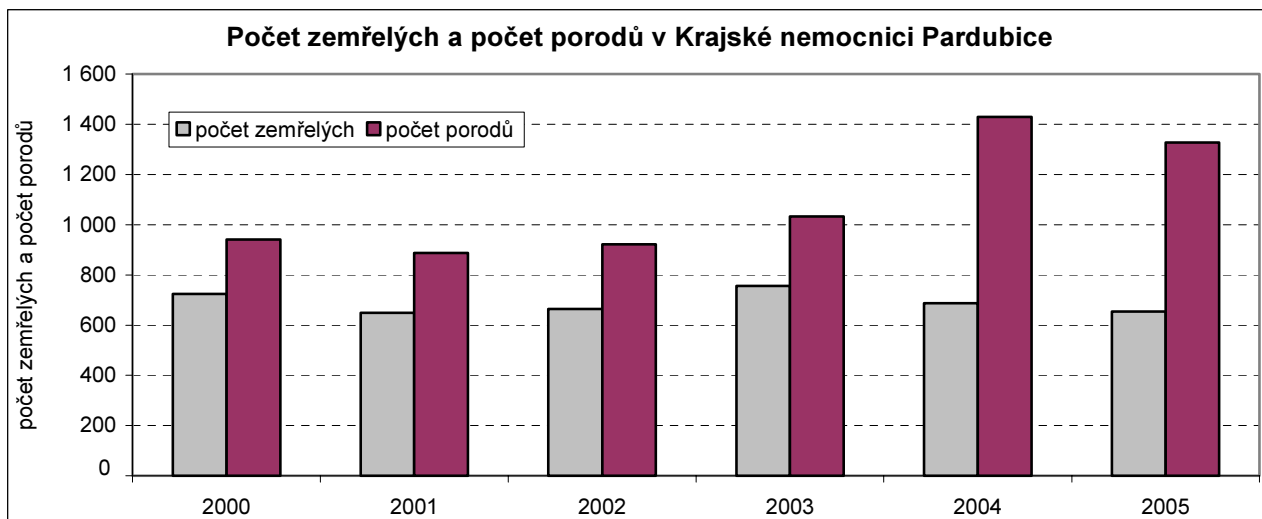
	Krajská nemocnice Pardubice						Geriatrické centrum					
	2000	2001	2002	2003	2004	2005	2000	2001	2002	2003	2004	2005
Počet lůžkových oddělení	23	23	23	23	23	23	1	1	1	1	1	1
<b>Počet lůžek celkem</b>	<b>894</b>	<b>891</b>	<b>892</b>	<b>892</b>	<b>897</b>	<b>881</b>	<b>66</b>	<b>66</b>	<b>66</b>	<b>66</b>	<b>66</b>	<b>66</b>
Lůžka na odděleních <sup>1)</sup>												
neoperačních oborů	460	460	460	441	446	418	-	-	-	-	-	-
operačních oborů	363	360	361	361	361	366	-	-	-	-	-	-
intenzivní péče	71	71	71	90	90	97	-	-	-	-	-	-
následné a ošetrov. péče	-	-	-	-	-	-	66	66	66	66	66	66
Průměrný denní stav obsaz. lůžek na 1 lékaře	7,7	6,6	5,8	5,6	5,6	5,2	18,2	18,1	21,1	16,3	16,8	13,8
Průměrný denní stav obsaz. lůžek na 1 SZP <sup>2)</sup> u lůžka	1,5	1,4	1,3	1,3	.	.	3,2	2,3	2,2	2,6	.	.
Průměrný denní stav obsaz. lůžek na 1 sestru <sup>3)</sup> u lůžka	.	.	.	.	1,3	1,3	.	.	.	.	2,5	3,4
Průměrná délka ošetrovací doby celkem (dny) doby <sup>1)</sup>	8,0	7,8	7,3	7,1	7,0	7,1	53,1	59,9	55,5	61,5	57,9	65,7
neoperačních oborů	9,7	10,1	8,7	7,9	8,2	7,1	-	-	-	-	-	-
operačních oborů	5,5	5,6	5,6	5,5	5,5	4,9	-	-	-	-	-	-
intenzivní péče	3,7	3,7	3,6	3,8	3,6	3,5	-	-	-	-	-	-
následné a ošetrov. péče	-	-	-	-	-	-	53,1	59,9	55,5	61,5	57,9	65,7
<b>Počet hospitalizovaných pacientů</b>	<b>27 487</b>	<b>27 452</b>	<b>29 771</b>	<b>31 429</b>	<b>32 811</b>	<b>31 950</b>	<b>420</b>	<b>369</b>	<b>396</b>	<b>363</b>	<b>382</b>	<b>338</b>
Průměrný počet hospitalizovaných na 1 lékaře	352,8	307,4	289,6	288,8	294,0	268,0	125,7	110,1	138,9	96,8	106,1	76,8
Počet zemřelých	724	649	664	757	687	654	55	35	40	38	37	34
Počet porodů	940	888	922	1 033	1 429	1 328	-	-	-	-	-	-
Počet operovaných <sup>4)</sup>	9 877	10 564	10 457	11 105	11 462	12 445	-	-	-	-	-	-
<b>Počet ošetření v ambul. částech nemocnice celkem</b>	<b>312 968</b>	<b>307 466</b>	<b>325 582</b>	<b>326 773</b>	<b>337 319</b>	<b>311 924</b>	<b>13 395</b>	<b>12 652</b>	<b>11 437</b>	<b>14 625</b>	<b>13 667</b>	<b>14 634</b>

<sup>1)</sup> na odděleních včetně pracovišť

<sup>2)</sup> SZP - střední zdravotničtí pracovníci - viz poznámka u tab. 16-01

<sup>3)</sup> sestry - všeobecné sestry a porodní asistentky (§ 5 - § 6 zákona č. 96/2004 Sb.)

<sup>4)</sup> počet operovaných - operace spojené s hospitalizací



## 16-06. Vybrané ukazatele nemocnice Partus, s.r.o.<sup>\*)</sup>

Pramen: Ústav zdravotnických informací a statistiky ČR

	2000	2001	2002	2003	2004	2005
Počet lůžkových oddělení	3	3	3	3	3	3
<b>Počet lůžek na všech odděleních celkem k 31. 12.</b>	<b>38</b>	<b>38</b>	<b>38</b>	<b>38</b>	<b>38</b>	<b>38</b>
v tom na odděleních (včetně pracovišť)						
neoperačních oborů	10	10	10	10	10	8
operačních oborů	28	28	28	28	28	30
intenzivní péče	-	-	-	-	-	-
následné a ošetrovatelské péče	-	-	-	-	-	-
Průměrný denní stav obsazených lůžek na 1 lékaře	12,2	9,7	4,5	9,9	1,9	1,4
Průměrný denní stav obsazených lůžek na 1 SZP <sup>1)</sup> u lůžka	6,2	7,3	5,5	13,9	.	.
Průměrný denní stav obsazených lůžek na 1 sestru <sup>2)</sup> u lůžka	.	.	.	.	2,7	2,0
Počet ošetrovacích dnů celkem	7 143	5 689	4 259	3 610	695	525
Průměrná délka ošetrovací doby celkem (dny)	5,6	5,0	4,8	4,7	2,4	2,6
<b>Počet hospitalizovaných pacientů</b>	<b>1 272</b>	<b>1 133</b>	<b>897</b>	<b>769</b>	<b>285</b>	<b>205</b>
Počet zemřelých	2	-	-	-	-	-
Počet operovaných <sup>3)</sup>	635	468	342	411	266	216
<b>Počet ošetření v ambulantních částech nemocnice celkem</b>	<b>15 670</b>	<b>14 030</b>	<b>8 420</b>	<b>6 079</b>	<b>4 412</b>	<b>6 094</b>
<b>Evidenční počet zaměstnanců a zaměstnavatelů k 31. 12. (součet úvazků)</b>	<b>10,6</b>	<b>8,6</b>	<b>16,5</b>	<b>9,5</b>	<b>5,0</b>	<b>5,0</b>
z toho: lékaři a zubní lékaři	2,0	2,0	3,0	3,0	2,0	2,0
sestry <sup>4)</sup>	4,6	3,6	8,0	4,3	2,0	2,0
ostatní odborní zdravotničtí pracovníci	-	-	-	-	-	-
Náklady celkem (tis. Kč)	10 846	10 720	10 942	25 265	4 866	3 034
Výnosy celkem (tis. Kč)	12 373	12 468	25 388	26 726	5 703	5 053
z toho tržby od všech zdravotních pojišťoven celkem (v %)	98,3	94,8	47,0	30,3	79,3	78,7
Hospodářský výsledek (tis. Kč) <sup>5)</sup>	1 527	1 748	14 446	1 461	837	2 019

<sup>\*)</sup> za celý právní subjekt

<sup>1)</sup> SZP - střední zdravotničtí pracovníci - viz poznámka u tab. 16-01

<sup>2)</sup> sestry - všeobecné sestry a porodní asistentky (§ 5 - § 6 zákona č. 96/2004 Sb.)

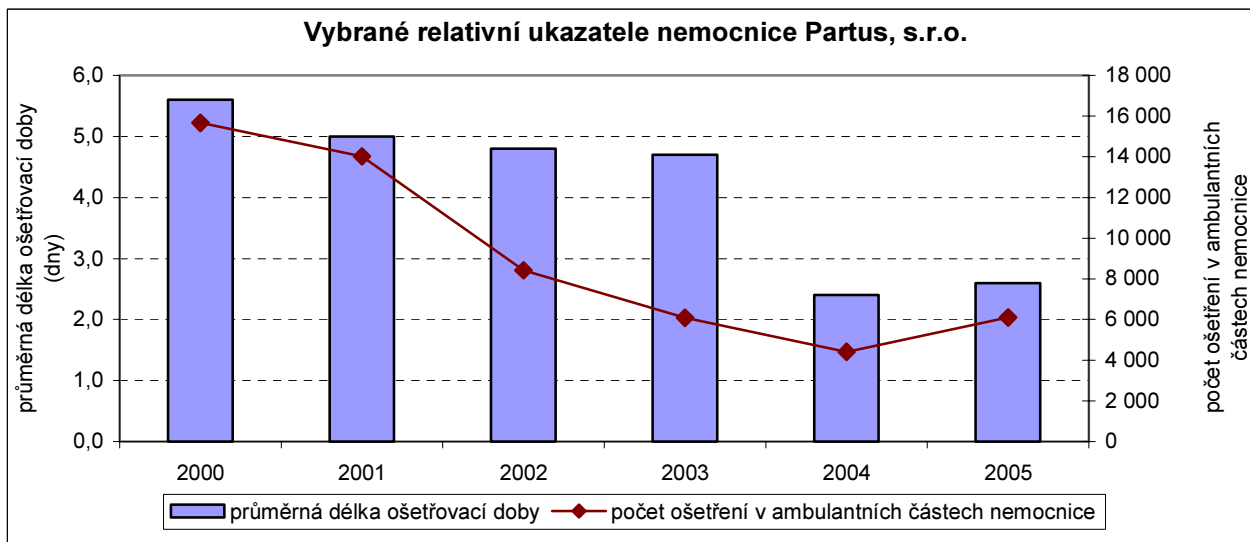
<sup>3)</sup> počet operovaných - operace spojené s hospitalizací;

v letech 2000 - 2002 se zde uskutečnilo přibližně 300 porodů za rok, v roce 2003 již jen polovina, v roce 2004 pouze 4 porodů a od roku 2005 zde již porodů neprobíhají

<sup>4)</sup> sestry - do roku 2003 sestry zdravotní (všeobecné), dětské, ženské (porodní asistentky), dietní a ostatní

sestry - od roku 2004 všeobecné sestry a porodní asistentky (§ 5 - § 6 zákona č. 96/2004 Sb.)

<sup>5)</sup> hospodářský výsledek = výnosy - náklady; vše před zdaněním



### 16-07. Lůžkový fond nemocnic ve městě Pardubice v roce 2006 (stav k 31. 12.)

Pramen: Ústav zdravotnických informací a statistiky ČR

Nemocnice <sup>1)</sup>	Lůžka celkem	v tom podle oddělení			
		oddělení	počet lůžek	oddělení	počet lůžek
Krajská nemocnice Pardubice	947	interna	78, z toho JIP 10, hematologie 4	ortopedie	44
		kardiologie	69, z toho JIP 21	urologie	35, z toho JIP 4
		geriatrie	4	ORL	30, z toho dětská ORL 5, foniatrie 5
		infekční	50	oftalmologie	20
		TRN	36	stomatologie	10
		neurologie	62, z toho JIP 6	dermatovenerologie	20
		psychiatrie	25	radiační onkologie	35, z toho klinická onkologie 10
		pediatrie	79, z toho JIP 19, novorozenecké 24	dětská chirurgie	25
		gynekologie	84, z toho JIP 8, porodnice 22	rehabilitace	
		chirurgie	62	a fyzikální medicína	28
		neurochirurgie	22	intenzivní péče	21
		traumatologie	34	ošetřovatelská péče <sup>2)</sup>	66
		AR	8		
		Partus, s.r.o. nemocnice	38	gynekologie novorozenecké	23, z toho porodnice 8 8

<sup>1)</sup> není uveden G-MED, v.o.s. - nemocnice, který nedal souhlas s publikováním údajů

<sup>2)</sup> lůžka ošetřovatelské péče patří Geriatrickému centru (LDN)

### 16-08. Zaměstnanci nemocnic a jejich začleněných zařízení ve městě Pardubice v letech 2005 a 2006 (stav k 31. 12.)

Pramen: Ústav zdravotnických informací a statistiky ČR

Nemocnice a jejich začleněná zařízení <sup>1)</sup>	Zaměstnanci a zaměstnavatelé			
	fyzické osoby		přepočtený počet	
	2005	2006	2005	2006
Krajská nemocnice Pardubice	1 644	1 741	1 561,0	1 652,1
Geriatrické centrum (LDN) <sup>2)</sup>	55	x	53,4	x
Ústavní lékárna	25	25	22,3	22,9
Protialkoholní záchytná stanice	12	11	11,1	10,6
Ošetřovatelská péče NIKÉ <sup>2)</sup>	5	x	5,0	x
Partus, s.r.o. - nemocnice, Pardubice	5	.	5,0	.

<sup>1)</sup> není uveden G-MED, v.o.s. - nemocnice, který nedal souhlas s publikováním údajů

<sup>2)</sup> z metodických důvodů je Geriatrické centrum od roku 2006 vykazováno jako oddělení nemocnice a ne jako samostatná LDN v rámci subjektu Krajské nemocnice; totéž platí pro ošetřovatelskou péči NIKÉ (domácí zdravotní péče), která je však nelůžková

## 16-09. Zaměstnanci Krajské nemocnice Pardubice k 31. 12.<sup>\*)</sup>

Pramen: Ústav zdravotnických informací a statistiky ČR

	Krajská nemocnice Pardubice						Geriatrické centrum					
	2000	2001	2002	2003	2004	2005	2000	2001	2002	2003	2004	2005
Evidenční počet zaměstnanců a zaměstnavatelů (fyzické osoby)	1 481	1 552	1 629	1 649	1 626	1 644	49	52	53	51	56	55
Evidenční počet zaměstnanců a zaměstnavatelů (součet úvazků)	1 428,5	1 499,6	1 569,1	1 573,9	1 548,3	1 561,0	48,1	51,1	51,6	49,8	54,6	53,4
z toho: lékaři a zubní lékaři	194,5	211,7	222,6	230,9	223,2	229,1	5,1	5,1	4,6	5,8	5,6	5,4
farmaceuti	2,0	2,0	2,0	2,0	2,0	2,0	-	-	-	-	-	-
sestry <sup>1)</sup>	624,0	644,5	697,3	702,2	706,9	716,6	21,0	26,0	28,0	24,0	24,0	23,0
ostatní odborní zdrav. prac.	261,8	287,6	304,3	289,9	333,8	334,2	21,0	19,0	18,0	19,0	23,0	24,0
technicko-hospodářští prac.	103,1	106,4	113,4	116,0	112,7	113,4	1,0	1,0	1,0	1,0	1,0	-
dělníci a provozní pracovníci	243,1	247,4	229,5	232,9	169,7	165,7	-	-	-	-	1,0	1,0
Procento nezdravotnických pracovníků ze všech zaměstnanců	24,2	23,6	21,9	22,2	18,2	17,9	2,1	2,0	1,9	2,0	3,7	1,9
Procento lékařů ze všech odborných zdravot. zaměstnanců	18,0	18,5	18,2	18,8	17,6	17,9	10,8	10,2	9,1	11,8	10,6	10,3

<sup>\*)</sup> zaměstnanci za vybraná začleněná lůžková zařízení

<sup>1)</sup> sestry - do roku 2003 sestry zdravotní (všeobecné), dětské, ženské (porodní asistentky), dietní a ostatní sestry - od roku 2004 všeobecné sestry a porodní asistentky (§ 5 - § 6 zákona č. 96/2004 Sb.)

## 16-10. Mzdy v Krajské nemocnici Pardubice<sup>\*)</sup>

Pramen: Ústav zdravotnických informací a statistiky ČR

	Krajská nemocnice Pardubice <sup>1)</sup>					
	2000	2001	2002	2003	2004	2005
Průměrný (přepočtený) evidenční počet zaměstnanců	1 511,1	1 542,2	1 616,7	1 645,1	1 641,3	1 641,9
Mzdové prostředky celkem (tis. Kč)	230 936	273 978	322 518	339 777	337 821	362 223
z toho na tarifní platy: v tis. Kč	116 120	138 982	168 674	191 645	212 237	234 487
v %	50,3	50,7	52,3	56,4	62,8	64,7
Průměrná měsíční mzda zaměstnanců celkem (Kč)	12 735	14 804	16 624	17 212	17 152	18 384
z toho tarifní plat (Kč)	6 404	7 510	8 694	9 708	10 776	11 901
Průměrná měsíční mzda						
lékaři a zubní lékaři	25 497	28 171	30 900	32 023	31 593	33 768
SZP <sup>2)</sup>	11 595	13 822	15 774	16 266	.	.
sestry <sup>3)</sup>	.	.	.	.	16 004	17 052

<sup>\*)</sup> mzdy za celý právní subjekt

<sup>1)</sup> odměňující podle zákona č. 143/1992 Sb., o platu

<sup>2)</sup> SZP - střední zdravotničtí pracovníci - viz poznámka u tab. 16-01

<sup>3)</sup> sestry - všeobecné sestry a porodní asistentky (§ 5 - § 6 zákona č. 96/2004 Sb.)

## 16-11. Ekonomické ukazatele Krajské nemocnice Pardubice<sup>\*)</sup>

Pramen: Ústav zdravotnických informací a statistiky ČR

	Krajská nemocnice Pardubice					
	2000	2001	2002	2003	2004	2005
<b>Náklady celkem (tis. Kč)</b>	<b>858 682</b>	<b>959 836</b>	<b>992 378</b>	<b>1 136 909</b>	<b>1 111 625</b>	<b>1 073 674</b>
z toho (v %):						
na léčiva, krev a krevní výrobky	9,4	8,7	8,8	7,6	7,9	8,9
na zdravotnické prostředky	12,3	12,9	13,0	12,2	13,6	12,8
osobní náklady	37,3	39,6	41,0	41,4	42,2	46,7
z toho podle druhu péče (v %):						
za lůžkovou péči	42,0	52,3	51,7	51,4	57,2	63,6
za ambulantní péči	18,3	18,2	18,2	18,3	16,6	15,9
za dopravu a jinou zdravotní péči	.	15,5	15,9	16,8	12,4	13,7
za nezdravotní výkony	39,7	14,0	14,2	13,5	13,8	6,8
<b>Výnosy celkem (tis. Kč)</b>	<b>858 890</b>	<b>961 420</b>	<b>905 717</b>	<b>1 110 743</b>	<b>1 190 775</b>	<b>1 063 119</b>
z toho tržby od všech zdravotních pojišťoven celkem (v %)	77,2	75,6	79,5	76,4	72,7	87,6
<b>Hospodářský výsledek (tis. Kč)<sup>1)</sup></b>	<b>208</b>	<b>1 584</b>	<b>-86 661</b>	<b>-26 166</b>	<b>79 150</b>	<b>-10 555</b>
Celkové náklady na 1 zaměstnance (tis. Kč)	568,2	622,4	613,8	691,1	677,3	653,9
z toho osobní	211,7	246,3	251,7	286,4	285,5	305,1
Celkové náklady na 1 odborného zdrav. pracovníka (tis. Kč)	735,2	806,5	781,3	878,6	841,1	791,1
Tržby na 1 zaměstnance (tis. Kč)	450,2	476,1	450,7	523,9	539,2	584,6
Tržby na 1 odborného zdravotnického pracovníka (tis. Kč)	582,5	617,0	573,7	666,0	669,6	707,2

<sup>\*)</sup> za celý právní subjekt

<sup>1)</sup> hospodářský výsledek = výnosy - náklady; vše před zdaněním

## 16-12. Hospitalizovaní podle místa bydliště ve městě Pardubice

Pramen: Ústav zdravotnických informací a statistiky ČR

	Hospitalizovaní bydlení <sup>1)</sup>					
	abs.			v %		
	v okrese sídla nemocnice	v ostatních okresech kraje	mimo kraj <sup>2)</sup>	v okrese sídla nemocnice	v ostatních okresech kraje	mimo kraj <sup>2)</sup>
	2000					
Krajská nemocnice Pardubice	21 974	3 696	1 881	79,8	13,4	6,8
Geriatrické centrum	393	11	17	93,3	2,6	4,0
Partus, s.r.o. - nemocnice	868	191	241	66,8	14,7	18,5
	2001					
Krajská nemocnice Pardubice	21 430	4 091	1 924	78,1	14,9	7,0
Geriatrické centrum	344	11	11	94,0	3,0	3,0
Partus, s.r.o. - nemocnice	713	152	266	63,0	13,4	23,5
	2002					
Krajská nemocnice Pardubice	23 028	5 434	3 106	72,9	17,2	9,8
Geriatrické centrum	355	19	22	89,6	4,8	5,6
Partus, s.r.o. - nemocnice	494	155	244	55,3	17,4	27,3
	2003					
Krajská nemocnice Pardubice	23 681	6 706	3 512	69,9	19,8	10,4
Geriatrické centrum	338	20	5	93,1	5,5	1,4
Partus, s.r.o. - nemocnice	444	114	168	61,2	15,7	23,1
	2004					
Krajská nemocnice Pardubice	24 299	7 157	3 645	69,2	20,4	10,4
Geriatrické centrum	361	15	6	94,5	3,9	1,6
Partus, s.r.o. - nemocnice	188	66	31	66,0	23,2	10,9
	2005					
Krajská nemocnice Pardubice	27 567	7 988	3 819	70,0	20,3	9,7
Geriatrické centrum	328	11	3	95,9	3,2	0,9
Partus, s.r.o. - nemocnice	152	36	29	70,0	16,6	13,4

<sup>1)</sup> včetně překladů mezi odděleními

<sup>2)</sup> včetně cizinců a bezdomovců



**16-13. Operování podle 30 vybraných základních diagnóz (MKN-10)  
v Krajské nemocnici Pardubice v roce 2005<sup>1)</sup>**

Pramen: Ústav zdravotnických informací a statistiky ČR

		Počet hospitalizovaných		Průměrná ošetrovací doba operovaných		Průměrný věk operovaných	Počet pacientů s pooperačními komplikacemi na 1 000 operovaných	Podíl operovaných (v %)			
		celkem <sup>1)</sup>	z toho počet operovaných (v %)	před operací	celková			propuštěných domů <sup>2)</sup>	přeložených		
									na jiné oddělení	do jiného zdr. zař. akutní péče	do jiného zdr. zař. následné péče
C50	Zhoubný novotvar prsu	240	51,25	1,1	5,3	59	-	94,31	5,69	-	-
C61	Zhoubný novotvar předstojné žlázy - prostaty	135	38,52	2,9	9,3	74	-	88,46	9,62	-	1,92
C67	Zhoubný novotvar močového měchýře - vesicae urinariae	510	56,47	1,5	4,2	70	-	72,92	27,08	-	-
G56	Mononeuropatie horní končetiny	39	84,62	0,7	2,3	58	-	100,00	-	-	-
H25	Senilní katarakta <sup>3)</sup>	912	97,81	1,1	3,3	75	-	99,89	0,11	-	-
H26	Jiná katarakta <sup>3)</sup>	141	98,58	1,0	3,3	75	-	100,00	-	-	-
H40	Glaukom	67	49,25	1,9	6,7	63	-	100,00	-	-	-
I25	Chronická ischemická nemoc (choroba) srdeční	1697	-	-	-	-	-	-	-	-	-
I70	Ateroskleróza	537	31,66	2,5	6,7	64	-	47,65	49,41	1,18	0,59
I83	Žilní městky - varices - dolních končetin	270	95,56	1,2	2,6	48	-	100,00	-	-	-
J35	Chronické nemoci mandlí a adenoidní tkáně	268	89,18	1,0	2,5	8	16,7	97,07	2,93	-	-
K35 + K36	Akutní a jiná apendicitida	205	68,29	0,5	5,3	31	28,6	67,14	32,86	-	-
K40	Tříselná kýla - hernia inguinalis	414	87,20	1,6	3,7	42	-	95,01	4,99	-	-
K42	Pupeční kýla - hernia umbilicalis	138	91,30	1,4	3,7	35	-	96,03	3,97	-	-
K80	Žlučové kameny - cholelithiasis	636	58,49	2,8	6,2	54	-	93,28	6,72	-	-
M16	Artróza kyčelního kloubu - coxarthrosis	826	27,97	2,3	3,8	66	17,3	11,69	88,31	-	-
M17	Artróza kolenního kloubu - gonarthrosis	808	43,69	1,4	3,3	63	5,7	56,09	43,91	-	-
M20	Získané deformity prstů rukou a nohou	108	98,15	0,5	2,4	49	-	100,00	-	-	-
M23	Vnitřní poruchy kolenního kloubu	272	99,63	0,2	1,8	35	-	100,00	-	-	-
M51	Onemocnění jiných meziobratlových plotének	333	29,43	3,0	10,9	49	-	82,65	9,18	7,14	1,02
M75	Poškození ramene	228	96,05	0,5	2,9	45	-	100,00	-	-	-
N20	Kámen ledviny a močovodu	178	20,79	2,5	5,7	56	-	45,95	54,05	-	-
N40	Zbytnění prostaty - hyperplasia prostatae	299	33,11	2,3	4,6	69	-	1,01	98,99	-	-

<sup>1)</sup> nejčtenější diagnózy v ČR

<sup>1)</sup> včetně překladů mezi odděleními

<sup>2)</sup> propuštěním domů nebo do zařízení sociální péče

<sup>3)</sup> katarakta - šedý zákal

**16-13. Operování podle 30 vybraných základních diagnóz (MKN-10)  
v Krajské nemocnici Pardubice v roce 2005<sup>1)</sup>**

Pramen: Ústav zdravotnických informací a statistiky ČR

dokončení

		Počet hospitalizovaných		Průměrná ošetrovací doba operovaných		Průměrný věk operovaných	Počet pacientů s pooperačními komplikacemi na 1 000 operovaných	Podíl operovaných (v %)			
		celkem <sup>1)</sup>	z toho počet operovaných (v %)	před operací	celková			přeložených			
								propuštěných domů <sup>2)</sup>	na jiné oddělení	do jiného zdr. zař. akutní péče	do jiného zdr. zař. následné péče
N81	Výhřez - prolaps - ženských pohlavních orgánů	176	52,27	2,0	3,5	67	21,7	8,70	91,30	-	-
N84	Polyp ženského pohlavního ústrojí	68	98,53	0,3	1,8	65	-	98,51	1,49	-	-
O82	Porod jediného plodu císařským řezem	494	49,8	3,1	4,5	28	4,1	4,07	95,93	-	-
S52	Zlomenina lokte a předloktí	164	66,46	1,1	3,9	40	9,2	90,83	9,17	-	-
S72	Zlomenina kosti stehenní - fractura femoris	679	37,11	1,3	3,7	69	11,9	15,48	82,14	0,40	1,59
S82	Zlomenina bérce, včetně kotníku	323	74,61	1,4	8,0	46	4,1	86,31	12,86	-	0,83
S83	Vymknutí, podvrtnutí a natažení kloubů a vazů kolena	338	95,86	1,0	4,1	32	3,1	99,38	0,62	-	-

<sup>1)</sup> nejčtenější diagnózy v ČR

<sup>1)</sup> včetně překladů mezi odděleními

<sup>2)</sup> propuštěním domů nebo do zařízení sociální péče