

13. Školství

Ve městě Pardubice se nachází pestrá síť školských zařízení všech stupňů. K 30. 9. 2006 zde působilo 31 **mateřských škol**, z nichž jedna umožňuje i rozšířenou výuku cizích jazyků. Z celkového počtu 19 **škol základního stupně** ve školním roce 2005/2006 se ve třech provozovala i praktická forma výuky, jedna ZŠ byla waldorfského typu. Celkový počet žáků ZŠ dosahoval hodnoty 8 453, na jednu třídu připadalo v průměru 23 žáků.



Následkem nepříznivého demografického vývoje se v posledních letech projevoval neustálý **úbytek počtu žáků** nastupujících do **prvních tříd** základních škol. Ve roce 2004 byl tento počet o čtvrtinu nižší ve srovnání s rokem 1998. Ve školním roce 2005/2006 se oproti předchozímu roku počet žáků prvních tříd mírně zvýšil na 864.

V oblasti **středního školství** působila ve městě ve školním roce 2005/2006 celkem 3 gymnázia, dále 9 SOŠ (z toho tři soukromé) a 5 SOŠ a SOU (z toho dvě soukromé). Celkový počet žáků přesáhl 7 tisíc. Dojíždějícím studentům město též nabízí ubytování ve čtyřech domovech mládeže.

K rozvoji vzdělanosti nemalou měrou přispívá dynamicky se rozvíjející **Univerzita Pardubice**, která vznikla v roce 1994 rozšířením Vysoké školy chemicko-technologické. Dnes má Univerzita šest fakult (dopravní, ekonomicko-správní, chemicko-technologickou, filozofickou, fakultu restaurování se sídlem v Litomyšli a od ledna 2007 i fakultu zdravotnických studií - dříve ústav zdravotnických studií). Mimo to na univerzitě působí i ústav elektrotechniky a informatiky. K 31. 10. 2006 dosáhl počet studentů Univerzity Pardubice již 8,6 tisíc, přičemž nejvíce studentů (29 % z celkového počtu) má fakulta ekonomicko-správní. Mezi studijní programy, o které je mezi studenty největší zájem, patří Dopravní technologie a spoje, Hospodářská politika a správa a Systémové inženýrství a informatika.

Metodické poznámky: U školských zařízení nelze „počet volných míst do kapacity“ bez dalších souvislostí považovat za ukazatel, který by vyjadřoval nízkou kvalitu výuky spojenou s menším zájmem o studium na dané škole. Optimální naplněnost je třeba u jednotlivých školských zařízení posuzovat individuálně.

13-01. Mateřské školy ve městě Pardubice podle městských obvodů k 30. 9. 2006

Pramen: Magistrát města Pardubic - odbor školství

	Počet	Mateřská škola	Počet tříd	Kapacita	Počet dětí		Počet volných míst do kapacity
					abs.	v % z kapacity	
Město celkem	31		102	2 525	2 440	96,6	85
v tom obvody:							
Pardubice I	8	MŠ Bulharská, MŠ Gebaurova, MŠ Ke Kamenci, MŠ K Polabinám, MŠ Na Trísle, MŠ Pospíšilovo náměstí, MŠ Wintrova, MŠ nábřeží Závodu míru	25	648	618	95,4	30
Pardubice II	6	MŠ Brožíkova, MŠ Družstevní, MŠ Grusova, MŠ Mladých, MŠ - oční Odborářů ¹⁾ , MŠ Sluneční	29	720	694	96,4	26
Pardubice III	3	MŠ Erno Košťála, MŠ Ludka Matury, MŠ Rumunská	14	335	335	100,0	-
Pardubice IV	2	MŠ Černá za Bory, MŠ Národních hrdinů a MŠ Nemošice	4	100	100	100,0	-
Pardubice V	7	MŠ Benešovo náměstí a MŠ Češkova, MŠ Dražkovice, MŠ Gorkého, MŠ Josefa Ressler, MŠ Raisova, MŠ Teplého, MŠ speciální Artura Krause	19	450	447	99,3	3
Pardubice VI	2	MŠ Popkovic a Staré Čivice, MŠ Svítkov a Lány na Důlku	6	147	144	98,0	3
Pardubice VII	2	MŠ Rosice nad Labem, MŠ Ohrazenice	4	100	90	90,0	10
Pardubice VIII ²⁾	1	MŠ Hostovice	1	25	12	48,0	13

¹⁾ MŠ se třídou výuky jazyků

²⁾ městský obvod Pardubice VIII vznikl až k datu voleb do obecních zastupitelstev, tj. k 20. 10. 2006

13-02. Základní školy a základní umělecké školy ve městě Pardubice ve školním roce 2005/2006

Pramen: Magistrát města Pardubic - odbor školství, ZŠ Klášterní a ZŠ Svitání

	Počet škol	Počet tříd	Kapacita	Počet žáků		Počet volných míst do kapacity
				abs.	v % z kapacity	
Celkem	21	375	12 825	10 637	82,9	2 188
základní školy	19	375	10 425	8 453	81,1	1 972
základní umělecké školy	2	x	2 400	2 184	91,0	216

13-03. Základní školy ve městě Pardubice podle městských obvodů ve školním roce 2005/2006

Pramen: Magistrát města Pardubic - odbor školství, ZŠ Klášterní a ZŠ Svítání

	Počet	Základní škola	Kapacita celkem
Město celkem	19		10 425
v tom obvody:			
Pardubice I	5	ZŠ Bratraců Veverkových, ZŠ Spořilov, ZŠ Štefánikova, ZŠ Závodu Míru, ZŠ Klášterní ¹⁾	2 790
Pardubice II	3	ZŠ Družstevní, ZŠ Prodloužená, ZŠ npor. Eliáše (ZŠ Mozartova) ²⁾	2 800
Pardubice III	2	ZŠ Erno Košťála, ZŠ Studánka	1 550
Pardubice IV	1	ZŠ Pardubičky	125
Pardubice V	5	ZŠ Benešovo náměstí, ZŠ Josefa Ressler, ZŠ Staňkova, ZŠ Artura Krause ³⁾ , ZŠ Svítání ⁴⁾	2 040
Pardubice VI	1	ZŠ Svítkov	500
Pardubice VII	2	ZŠ Ohrazenice, ZŠ Waldorfská	620

¹⁾ ZŠ a Praktická škola

²⁾ ZŠ Mozartova je odlučené pracoviště ZŠ npor. Eliáše, tzn. jde o 1 právní subjekt

³⁾ ZŠ Praktická a MŠ speciální

⁴⁾ ZŠ a Praktická škola Svítání, o.p.s.

13-04. Využití základních škol ve městě Pardubice ve školním roce 2005/2006

Pramen: Magistrát města Pardubic - odbor školství, ZŠ Klášterní a ZŠ Svítání

	Kapacita	Počet žáků		Počet volných míst do kapacity
		abs.	v % z kapacity	
Celkem	10 425	8 453	81,1	1 972
v tom:				
ZŠ Bratraců Veverkových	750	531	70,8	219
ZŠ Spořilov	540	422	78,2	118
ZŠ Štefánikova	740	683	92,3	57
ZŠ Závodu míru	600	555	92,5	45
ZŠ Klášterní ¹⁾	160	127	79,4	33
ZŠ Družstevní	800	606	75,8	194
ZŠ Prodloužená	800	637	79,6	163
ZŠ npor. Eliáše (Mozartova)	1 200	847	70,6	353
ZŠ Erno Košťála	800	565	70,6	235
ZŠ Studánka	750	633	84,4	117
ZŠ Pardubičky	125	112	89,6	13
ZŠ Benešovo náměstí	675	639	94,7	36
ZŠ Josefa Ressler	520	491	94,4	29
ZŠ Staňkova	600	526	87,7	74
ZŠ Artura Krause	96	84	87,5	12
ZŠ Svítání ¹⁾	149	112	75,2	37
ZŠ Svítkov	500	400	80,0	100
ZŠ Ohrazenice	450	373	82,9	77
ZŠ Waldorfská	170	110	64,7	60

¹⁾ údaje pouze za ZŠ, Praktická škola (střední stupeň vzdělání) zde není zahrnuta

13-05. Základní umělecké školy ve městě Pardubice ve školním roce 2005/2006

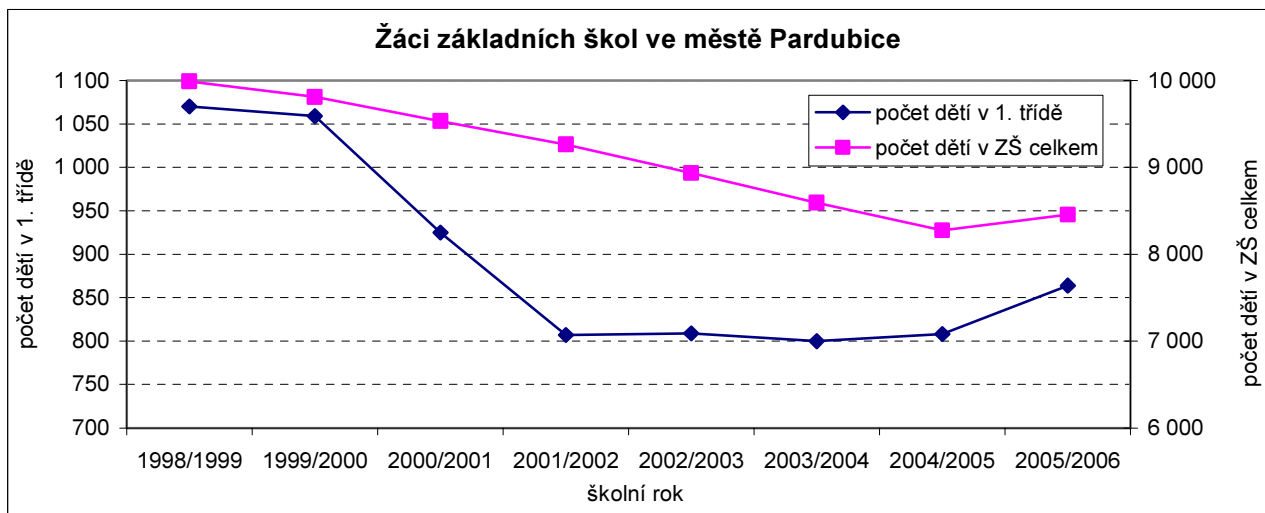
Pramen: Krajský úřad Pardubického kraje - odbor školství, mládeže a sportu

Název školy	Kapacita	Počet žáků		Počet volných míst do kapacity
		abs.	v % z kapacity	
Celkem	2 400	2 184	91,0	216
v tom:				
ZUŠ Havlíčkova	1 200	1 106	92,2	94
ZUŠ Lonkova	1 200	1 078	89,8	122

13-06. Žáci základních škol ve městě Pardubice

Pramen: Magistrát města Pardubic - odbor školství, ZŠ Klášterní a ZŠ Svitání

Školní rok	1998/1999	1999/2000	2000/2001	2001/2002	2002/2003	2003/2004	2004/2005	2005/2006
Počet dětí v 1. třídě	1 070	1 059	925	807	809	800	808	864
Počet dětí v ZŠ celkem	9 987	9 810	9 531	9 263	8 934	8 594	8 274	8 453



13-07. Střední školy ve městě Pardubice ve školním roce 2005/2006^{*)}

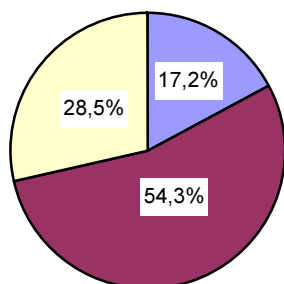
Pramen: Krajský úřad Pardubického kraje - odbor školství, mládeže a sportu

	Počet škol	Kapacita	Počet žáků		Počet volných míst do kapacity
			abs.	v % z kapacity	
Celkem	17	9 005	7 222	80,2	1 783
v tom:					
gymnázia	3	1 550	1 369	88,3	181
střední odborné školy	9	4 891	3 715	76,0	1 176
z toho soukromé	3	1 640	1 125	68,6	515
střední odborné školy a střední odborná učiliště	5	2 564	2 138	83,4	426
z toho soukromé	2	464	450	97,0	14

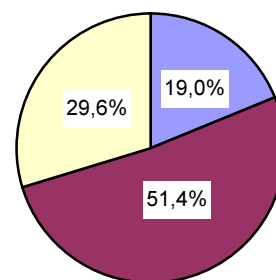
^{*)} bez Praktické školy Klášterní a Praktické školy Svitání, o.p.s., které také poskytují střední vzdělání

Podíl jednotlivých typů středních škol ve městě Pardubice ve školním roce 2005/2006

na celkové kapacitě středního školství



na celkovém počtu žáků středních škol



13-08. Přehled středních škol ve městě Pardubice k 30. 9. 2005¹⁾

Pramen: Krajský úřad Pardubického kraje - odbor školství, mládeže a sportu

Název školy	Typ školy	Kapacita	Počet žáků		Počet volných míst do kapacity
			abs.	v % z kapacity	
Celkem		9 005	7 222	80,2	1 783
v tom:					
Gymnázia					
Celkem		1 550	1 369	88,3	181
v tom:					
Gymnázium, Pardubice, Dašická 1083	G	1 000	830	83,0	170
Sportovní gymnázium, Pardubice, Dašická 268	G	240	234	97,5	6
Gymnázium, Pardubice, Mozartova 449	G	310	305	98,4	5
Střední odborné školy					
Celkem		3 251	2 590	79,7	661
v tom:					
Střední průmyslová škola elektrotechnická a Vyšší odborná škola, Pardubice, Karla IV. 13	SPŠ VOŠ	720 380	660 322	91,7 84,7	60 58
Střední průmyslová škola chemická a Vyšší odborná škola chemická, Pardubice, Na Třísle 135	SPŠ VOŠ	480 60	307 -	64,0 -	173 60
Střední průmyslová škola potravinářské technologie, Pardubice, nám. Republiky 116	SPŠ	420	297	70,7	123
Obchodní akademie, Pardubice, Štefánikova 325	OA	520	458	88,1	62
Střední zdravotnická škola, Pardubice, Průmyslová 395	SZdŠ	420	319	76,0	101
Konzervatoř, Pardubice, Sukova třída 1260	K	251	227	90,4	24
Střední odborné školy a střední odborná učiliště					
Celkem		2 100	1 688	80,4	412
v tom:					
SOŠ elektrotechnická a strojní a SOU, Pardubice, Do Nového 1131	SOŠ SOU	120 480	- 432	- 90,0	120 48
Střední odborná škola a Střední odborné učiliště, Pardubice, Poděbradská 94	SOŠ SOU	460 740	406 608	88,3 82,2	54 132
SOU plynárenské, Pardubice, Poděbradská 93	SOU	300	242	80,7	58
Soukromé školy					
Celkem		2 104	1 575	74,9	529
v tom:					
Střední odborná škola cestovního ruchu, s.r.o. Pardubice, U Josefa 118	SOŠ	410	354	86,3	56
Soukromá SOŠ pro podnikatele DELTA, s.r.o. Pardubice, Ke Kamenci 151	SOŠ	630	429	68,1	201
Polabská soukromá obchodní akademie a VOŠ, s.r.o. Pardubice, Gorkého 867 ¹⁾	OA VOŠ	390 210	263 79	67,4 37,6	127 131
Labská hotelová střední odborná škola a Střední odborné učiliště, s.r.o. Pardubice, U Josefa 118	SOŠ SOU	150 210	143 210	95,3 100,0	7 -
Soukromé SOU a učiliště stavební Pardubice, s.r.o. Pardubice, Černá za Bory 110	SOU U	99 5	95 2	96,0 40,0	4 3

¹⁾ bez Praktické školy Klášterní a Praktické školy Svitání, o.p.s., které také poskytují střední vzdělání

¹⁾ od počátku školního roku 2006/2007 škola nese název Anglické gymnázium, Střední odborná škola a Vyšší odborná škola, s.r.o.

13-09. Domovy mládeže ve městě Pardubice ve školním roce 2005/2006

Pramen: Krajský úřad Pardubického kraje - odbor školství, mládeže a sportu

	Kapacita (lůžka)	Naplněnost		Počet volných míst do kapacity
		abs.	v %	
Celkem	882	834	94,6	48
při Střední zdravotnické škole, Průmyslová	100	89	89,0	11
při Střední odborné škole a odborném učilišti, Poděbradská	87	80	92,0	7
při Středním odborném učilišti plynárenském, Poděbradská	115	85	73,9	30
Domov mládeže, Rožkova	580	580	100,0	-

13-10. Domy dětí a mládeže ve městě Pardubice k 31. 10. 2005

Pramen: Krajský úřad Pardubického kraje - odbor školství, mládeže a sportu

	Počet účastníků pravidelné zájmové činnosti		Příležitostné akce (soutěže + výukové programy)		Počet táborů /počet účastníků	Naplněnost v %	Podmínky spontánní činnosti
	celkem	starších 15 let	počet akcí	počet účastníků			
Celkem	4 408	521	1 399	39 848	13/386	80,0	Ano
ALFA, Polabiny	1 716	163	391	9 566	5/173	100,0	Ano
DDM Štolbova	1 447	127	390	13 155	5/111	95,0	Ano
DELTA, Dukla	1 245	231	618	17 127	3/102	40,0	Ano

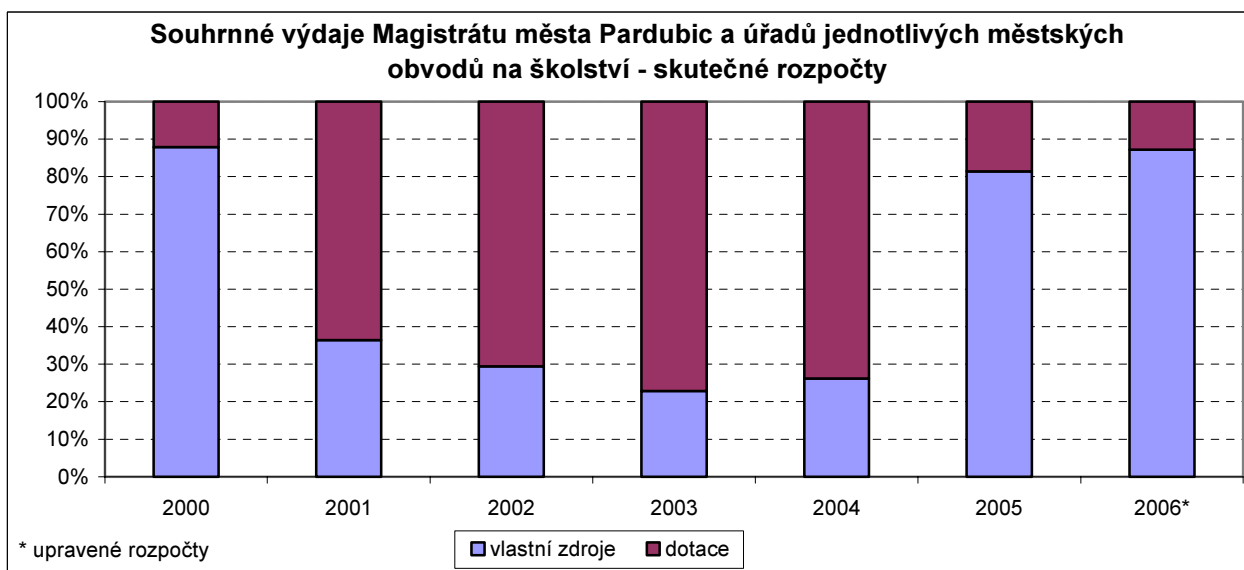
13-11. Souhrnné výdaje Magistrátu města Pardubic a úřadů jednotlivých městských obvodů na školství - skutečné rozpočty

Pramen: Magistrát města Pardubic - ekonomický odbor

v tis. Kč

Rok	Výdaje na školství celkem	v tom			
		vlastní zdroje		dotace	
		abs.	v %	abs.	v %
2000	152 073	133 657	87,9	18 416	12,1
2001	351 940	128 174	36,4	223 766	63,6
2002	364 446	107 298	29,4	257 148	70,6
2003	376 979	86 153	22,9	290 826	77,1
2004	433 848	113 730	26,2	320 118	73,8
2005	106 176	86 405	81,4	19 771	18,6
2006 ¹⁾	108 640	94 682	87,2	13 958	12,8
Celkem	1 894 102	750 099	39,6	1 144 003	60,4

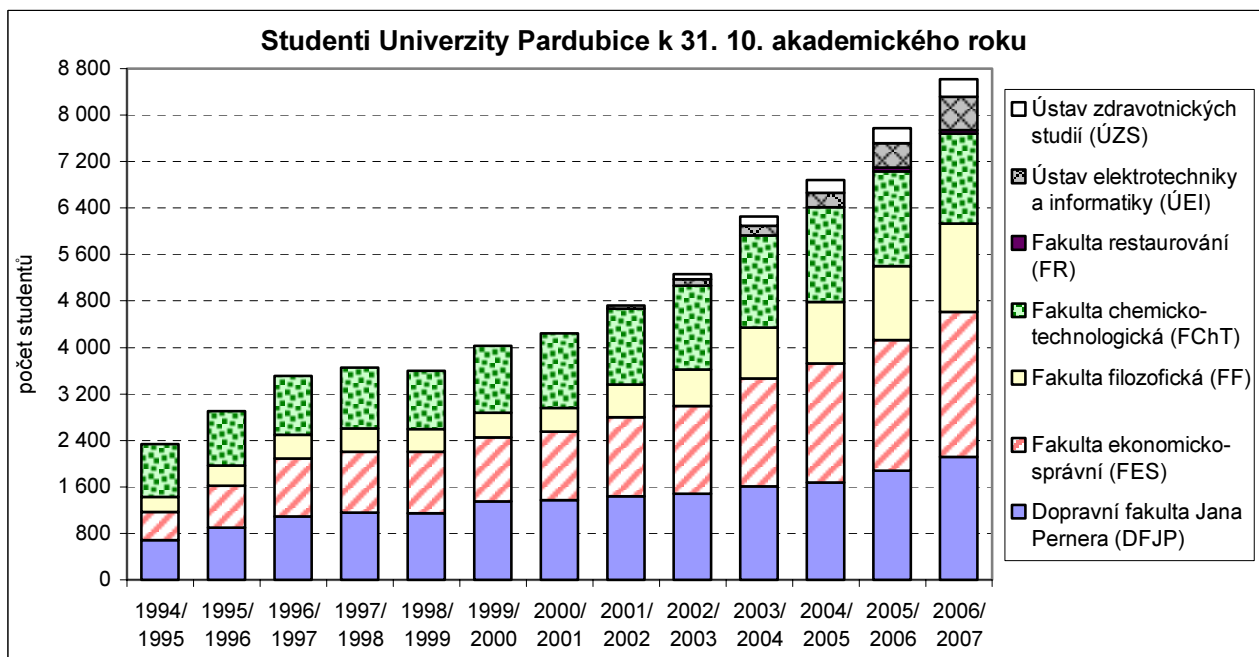
¹⁾ upravené rozpočty



13-12. Studenti Univerzity Pardubice k 31. 10. akademického roku

Pramen: Univerzita Pardubice

	1994/ 1995	1995/ 1996	1996/ 1997	1997/ 1998	1998/ 1999	1999/ 2000	2000/ 2001	2001/ 2002	2002/ 2003	2003/ 2004	2004/ 2005	2005/ 2006	2006/ 2007
Univerzita celkem	2 341	2 906	3 513	3 659	3 603	4 032	4 244	4 726	5 265	6 260	6 890	7 778	8 622
v tom fakulty:													
Dopravní fakulta Jana Pernera (DFJP)	690	901	1 093	1 154	1 153	1 353	1 373	1 436	1 488	1 608	1 676	1 874	2 118
Fakulta ekonomicko-správní (FES)	482	720	1 002	1 049	1 049	1 100	1 183	1 365	1 510	1 861	2 045	2 257	2 498
Fakulta filozofická (FF)	262	350	405	413	396	430	398	569	623	870	1 057	1 267	1 520
Fakulta chemicko-technologická (FChT)	907	935	1 013	1 043	1 005	1 149	1 290	1 301	1 448	1 596	1 635	1 637	1 546
Fakulta restaurování (FR)	-	-	-	-	-	-	-	-	-	-	-	63	62
Ústav elektrotechniky a informatiky (ÚEI)	-	-	-	-	-	-	-	55	111	167	246	420	572
Ústav zdravotnických studií (ÚZS)	-	-	-	-	-	-	-	-	85	158	231	260	306
	v %												
Univerzita celkem	100,0	100,0	100,0	100,0	100,0	100,0	100,0	100,0	100,0	100,0	100,0	100,0	100,0
v tom fakulty:													
Dopravní fakulta Jana Pernera (DFJP)	29,5	31,0	31,1	31,5	32,0	33,6	32,4	30,4	28,3	25,7	24,3	24,1	24,6
Fakulta ekonomicko-správní (FES)	20,6	24,8	28,5	28,7	29,1	27,3	27,9	28,9	28,7	29,7	29,7	29,0	29,0
Fakulta filozofická (FF)	11,2	12,0	11,5	11,3	11,0	10,7	9,4	12,0	11,8	13,9	15,3	16,3	17,6
Fakulta chemicko-technologická (FChT)	38,7	32,2	28,8	28,5	27,9	28,5	30,4	27,5	27,5	25,5	23,7	21,0	17,9
Fakulta restaurování (FR)	-	-	-	-	-	-	-	-	-	-	-	0,8	0,7
Ústav elektrotechniky a informatiky (ÚEI)	-	-	-	-	-	-	-	1,2	2,1	2,7	3,6	5,4	6,6
Ústav zdravotnických studií (ÚZS)	-	-	-	-	-	-	-	-	1,6	2,5	3,4	3,3	3,5

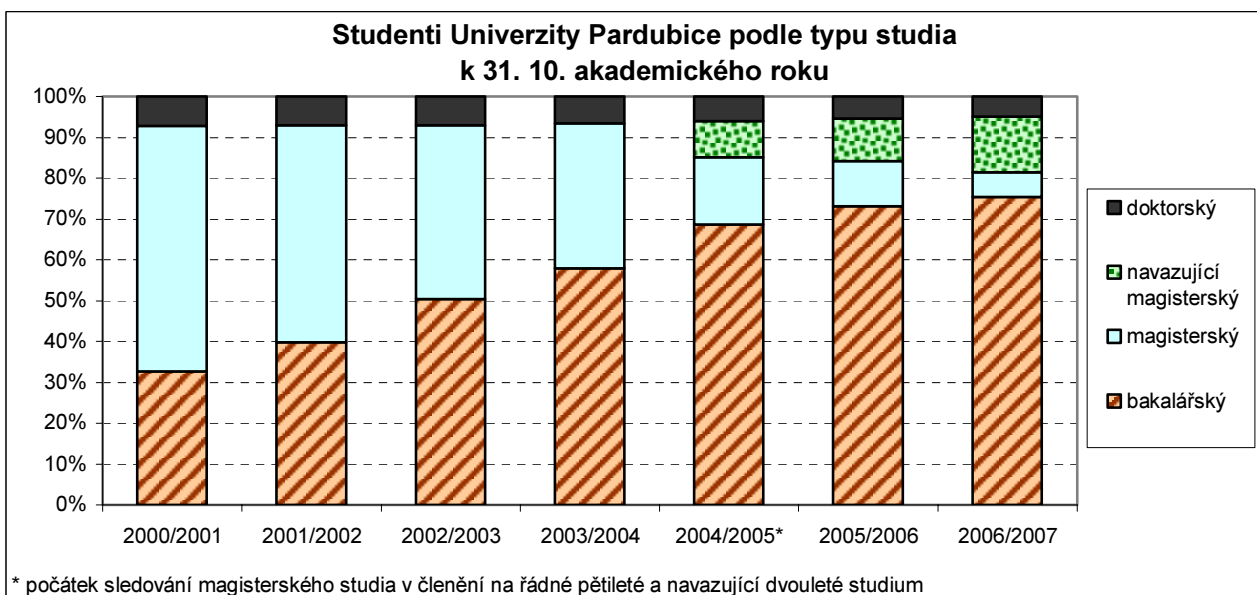


13-13. Studenti Univerzity Pardubice podle typu studia k 31. 10. akademického roku

Pramen: Univerzita Pardubice

Akademický rok	Studenti celkem	v tom podle typu studia			
		bakalářský	magisterský ¹⁾	navazující magisterský	doktorský
2000/2001	4 244	1 388	2 549		307
2001/2002	4 726	1 883	2 513		330
2002/2003	5 265	2 654	2 244		367
2003/2004	6 260	3 622	2 230		408
2004/2005	6 890	4 727	1 137	605	421
2005/2006	7 778	5 686	854	813	425
2006/2007	8 622	6 502	526	1 167	427

¹⁾ údaje akademických let 2000/2001 až 2003/2004 zahrnují i studenty navazujícího magisterského studia, odděleně se řádné pětileté a navazující dvouleté magisterské studium sleduje na Univerzitě Pardubice od akademického roku 2004/2005



13-14. Studenti Univerzity Pardubice podle typu studia k 31. 10. akademického roku 2006/2007

Pramen: Univerzita Pardubice

	Studenti celkem	v tom podle typu studia			
		bakalářský	magisterský	navazující magisterský	doktorský
Univerzita celkem	8 622	6 502	526	1 167	427
v tom fakulty:					
Dopravní fakulta Jana Pernera (DFJP)	2 118	1 481	49	448	140
Fakulta ekonomicko-správní (FES)	2 498	1 983	69	412	34
Fakulta filozofická (FF)	1 520	1 208	155	146	11
Fakulta chemicko-technologická (FChT)	1 546	970	253	81	242
Fakulta restaurování (FR)	62	62	-	-	-
Ústav elektrotechniky a informatiky (ÚEI)	572	572	-	-	-
Ústav zdravotnických studií (ÚZS)	306	226	-	80	-

13-15. Studenti Univerzity Pardubice podle typu studia k 31. 10. akademického roku 2005/2006

Pramen: Univerzita Pardubice

	Studenti celkem	v tom podle typu studia			
		bakalářský	magisterský	navazující magisterský	doktorský
Univerzita celkem	7 778	5 686	854	813	425
v tom fakulty:					
Dopravní fakulta Jana Pernera (DFJP)	1 874	1 318	179	246	131
Fakulta ekonomicko-správní (FES)	2 257	1 758	99	361	39
Fakulta filozofická (FF)	1 267	991	153	117	6
Fakulta chemicko-technologická (FChT)	1 637	911	388	89	249
Fakulta restaurování (FR)	63	63	-	-	-
Ústav elektrotechniky a informatiky (ÚEI)	420	420	-	-	-
Ústav zdravotnických studií (ÚZS)	260	225	35	-	-

13-16. Studenti Univerzity Pardubice podle formy studia k 31. 10. akademického roku 2006/2007

Pramen: Univerzita Pardubice

	Studenti celkem	v tom podle formy studia	
		prezenční	kombinovaná
Univerzita celkem	8 622	6 605	2 017
v tom fakulty:			
Dopravní fakulta Jana Pernera (DFJP)	2 118	1 307	811
Fakulta ekonomicko-správní (FES)	2 498	1 673	825
Fakulta filozofická (FF)	1 520	1 453	67
Fakulta chemicko-technologická (FChT)	1 546	1 232	314
Fakulta restaurování (FR)	62	62	-
Ústav elektrotechniky a informatiky (ÚEI)	572	572	-
Ústav zdravotnických studií (ÚZS)	306	306	-

13-17. Zahraniční studenti Univerzity Pardubice k 31. 10. akademického roku 2006/2007

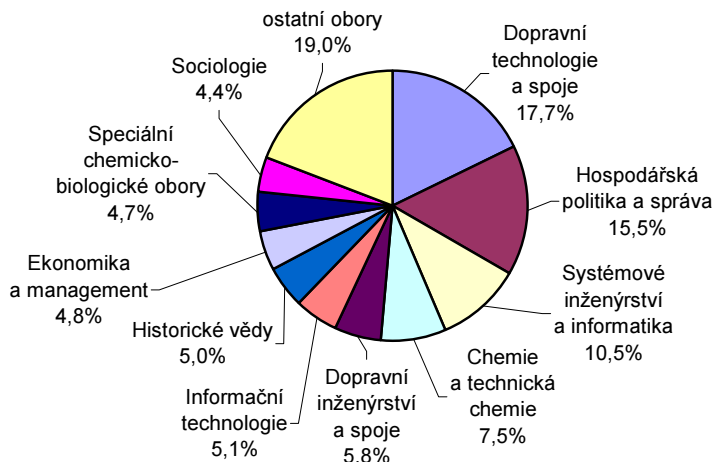
Pramen: Univerzita Pardubice

	Studenti celkem		v tom podle typu studia							
			bakalářský		magisterský		navazující magisterský		doktorský	
	Sloven-sko	ostatní	Sloven-sko	ostatní	Sloven-sko	ostatní	Sloven-sko	ostatní	Sloven-sko	ostatní
Univerzita celkem	71	23	55	17	4	2	3	1	9	3
v tom fakulty:										
Dopravní fakulta Jana Pernera (DFJP)	13	2	9	-	1	-	-	-	3	2
Fakulta ekonomicko-správní (FES)	16	12	15	10	-	-	1	1	-	1
Fakulta filozofická (FF)	7	3	5	1	1	2	1	-	-	-
Fakulta chemicko-technologická (FChT)	30	3	21	3	2	-	1	-	6	-
Fakulta restaurování (FR)	3	1	3	1	-	-	-	-	-	-
Ústav elektrotechniky a informatiky (ÚEI)	2	1	2	1	-	-	-	-	-	-
Ústav zdravotnických studií (ÚZS)	-	1	-	1	-	-	-	-	-	-

13-18. 10 nejstudovanějších studijních programů na Univerzitě Pardubice k 31. 10. akademického roku 2006/2007

Pramen: Univerzita Pardubice

Studijní program	Počet studentů
Dopravní technologie a spoje	1 530
Hospodářská politika a správa	1 337
Systémové inženýrství a informatika	904
Chemie a technická chemie	648
Dopravní inženýrství a spoje	502
Informační technologie	438
Historické vědy	430
Ekonomika a management	412
Speciální chemicko-biologické obory	403
Sociologie	376



13-19. Zájem uchazečů o studium na Univerzitě Pardubice k 31. 10. akademického roku 2006/2007^{*)}

Pramen: Univerzita Pardubice

	Přihlášení	Přijetí	Zapsaní	Nově přijatí ¹⁾
Univerzita celkem	10 497	4 866	3 517	2 190
v tom fakulty:				
Dopravní fakulta Jana Pernera (DFJP)	1 265	1 104	925	536
Fakulta ekonomicko-správní (FES)	3 963	1 457	1 034	614
Fakulta filozofická (FF)	2 715	954	659	447
Fakulta chemicko-technologická (FChT)	1 162	741	479	286
Fakulta restaurování (FR)	62	11	14	10
Ústav elektrotechniky a informatiky (ÚEI)	753	436	271	218
Ústav zdravotnických studií (ÚZS)	577	163	135	79

^{*)} zahrnuje studenty 1. ročníku bakalářského studia, 1. ročníku magisterského studia a 1. ročníku navazujícího magisterského studia

¹⁾ poprvé přijatí ke studiu na první vysoké škole v ČR (podle MŠMT)

13-20. Zájem uchazečů o studium na Univerzitě Pardubice k 31. 10. akademického roku 2005/2006^{*)}

Pramen: Univerzita Pardubice

	Přihlášení	Přijatí	Zapsaní	Nově přijatí ¹⁾
Univerzita celkem	9 084	4 133	2 900	1 938
v tom fakulty:				
Dopravní fakulta Jana Pernera (DFJP)	1 172	893	714	446
Fakulta ekonomicko-správní (FES)	3 407	1 273	872	583
Fakulta filozofická (FF)	2 448	728	426	341
Fakulta chemicko-technologická (FChT)	1 003	716	522	299
Fakulta restaurování (FR)	57	17	17	12
Ústav elektrotechniky a informatiky (ÚEI)	535	392	274	194
Ústav zdravotnických studií (ÚZS)	462	114	75	63

^{*)} zahrnuje studenty 1. ročníku bakalářského studia, 1. ročníku magisterského studia a 1. ročníku navazujícího magisterského studia

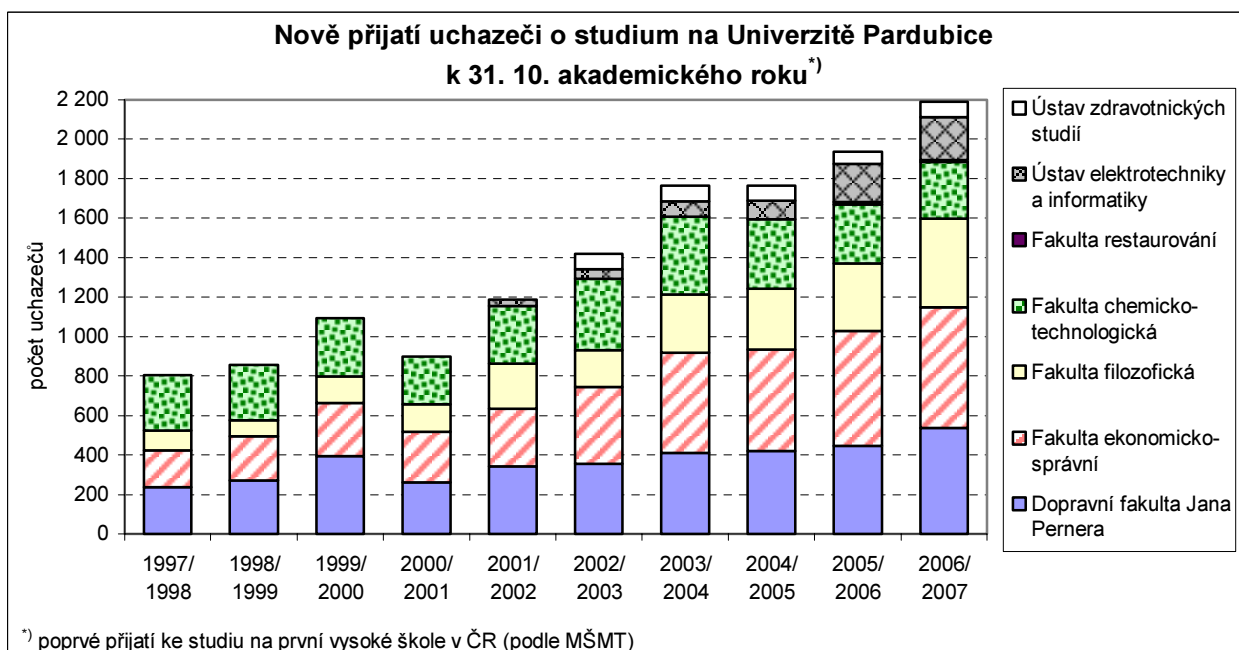
¹⁾ poprvé přijatí ke studiu na první vysoké škole v ČR (podle MŠMT)

13-21. Nově přijatí uchazeči o studium na Univerzitě Pardubice k 31. 10. akademického roku¹⁾

Pramen: Univerzita Pardubice

1. ročník	1997/ 1998	1998/ 1999	1999/ 2000	2000/ 2001	2001/ 2002	2002/ 2003	2003/ 2004	2004/ 2005	2005/ 2006	2006/ 2007
Univerzita celkem	805	855	1 095	897	1 188	1 420	1 763	1 765	1 938	2 190
v tom fakulty:										
Dopravní fakulta Jana Pernera (DFJP)	238	270	393	260	341	356	409	419	446	536
Fakulta ekonomicko-správní (FES)	184	224	271	256	295	390	509	516	583	614
Fakulta filozofická (FF)	101	82	133	142	225	184	296	309	341	447
Fakulta chemicko-technologická (FChT)	282	279	298	239	293	361	394	350	299	286
Fakulta restaurování (FR)	-	-	-	-	-	-	-	-	12	10
Ústav elektrotechniky a informatiky (ÚEI)	-	-	-	-	34	50	77	96	194	218
Ústav zdravotnických studií (ÚZS)	-	-	-	-	-	79	78	75	63	79
	v %									
Univerzita celkem	100,0	100,0	100,0	100,0	100,0	100,0	100,0	100,0	100,0	100,0
v tom fakulty:										
Dopravní fakulta Jana Pernera (DFJP)	29,6	31,6	35,9	29,0	28,7	25,1	23,2	23,7	23,0	24,5
Fakulta ekonomicko-správní (FES)	22,9	26,2	24,7	28,5	24,8	27,5	28,9	29,2	30,1	28,0
Fakulta filozofická (FF)	12,5	9,6	12,1	15,8	18,9	13,0	16,8	17,5	17,6	20,4
Fakulta chemicko-technologická (FChT)	35,0	32,6	27,2	26,6	24,7	25,4	22,3	19,8	15,4	13,1
Fakulta restaurování (FR)	-	-	-	-	-	-	-	-	0,6	0,5
Ústav elektrotechniky a informatiky (ÚEI)	-	-	-	-	2,9	3,5	4,4	5,4	10,0	10,0
Ústav zdravotnických studií (ÚZS)	-	-	-	-	-	5,6	4,4	4,2	3,3	3,6

¹⁾ zahrnuje studenty 1. ročníku bakalářského studia, 1. ročníku magisterského studia a 1. ročníku navazujícího magisterského studia; nově přijatí uchazeči o studium jsou uchazeči poprvé přijatí ke studiu na první vysoké škole v ČR (podle MŠMT)



13-22. Předpokládané počty přijímaných studentů Univerzity Pardubice podle vybraných typů studia pro akademický rok 2007/2008

Pramen: Univerzita Pardubice

	Studenti celkem ¹⁾	v tom podle typu studia	
		bakalářský	navazující magisterský
Univerzita celkem	4 050	3 220	830
v tom fakulty:			
Dopravní fakulta Jana Pernera (DFJP)	835	640	195
Fakulta ekonomicko-správní (FES)	1 120	880	240
Fakulta filozofická (FF)	530	460	70
Fakulta chemicko-technologická (FChT)	1 075	800	275
Fakulta restaurování (FR)	.	.	.
Ústav elektrotechniky a informatiky (ÚEI)	350	350	-
Fakulta zdravotnických studií (FZS) ²⁾	140	90	50

¹⁾ zahrnuje studenty 1. ročníku bakalářského studia a 1. ročníku navazujícího magisterského studia;

údaje za zbývající typy studia (řádné pětileté magisterské a doktorské) nejsou v době zpracovávání kapitoly č. 13 Školství k dispozici

²⁾ do 31. 12. 2006 Ústav zdravotnických studií (ÚZS)

13-23. Jazykové školy a agentury ve městě Pardubice^{*)}

Pramen: Internet

Jazyková škola / agentura	Adresa	Telefon	Email	Webové stránky
A - Z Education centre, s.r.o.	Masarykovo nám. 1484	777 236 873	info@educationcentre.cz	www.educationcentre.cz
Alliance française ¹⁾	Pernštýnské nám. 55	466 501 457	af@afpardubice.com	www.afpardubice.com
British Centre ¹⁾	Pernštýnské nám. 55	466 530 367	britcentre@mmp.cz	www.britcentre-pardubice.cz
Europe, spol. s r.o.	Sukova třída 1260	466 645 679	jazyky-europe@volny.cz	www.jazyky-europe.eu
First Class Education, s.r.o.	Štrossova 291	777 099 925	info@fcedu.cz	www.fcedu.cz
Goethe-Zentrum ¹⁾	Pernštýnské nám. 55	466 512 093	info@goethepardubice.cz	www.goethepardubice.cz
Jana Dvořáková	Kosmonautů 245	466 645 105	zofie.dvorak@tiscali.cz	www.anglictina-dvorakova.cz
Jazyková škola ²⁾	Štefánikova 325	466 501 684	oa@oapce.cz	www.oapce.cz
Jazyková škola Gulliver ILS	Jana Palacha 288	776 562 057	info@skolagulliver.com	www.skolagulliver.com
Jazyková škola Jany Trubákové	Masarykovo nám. 1484	466 714 171	info@jazykovaskolajanytrubakove.cz	www.jazykovaskolajanytrubakove.cz
KAS, s.r.o.	Gebauerova 1691	466 650 122	.	.
Klub Polabiny IV., s.r.o.	Mozartova 456	466 415 718	info@klubpolabiny4.cz	www.klubpolabiny4.cz
LITE Pardubice - anglická škola	17. listopadu 237	466 500 126	pardubice@lite.cz	www.lite.cz
Mgr. Martina Holčápková	Pernštýnská 15	737 378 290	sunnyschool@seznam.cz	www.sunnyschool.cz
MUDr. Jitka Slavičková - J.S.Agency	Havlíčková 841	777 292 485	jazykovaskola@seznam.cz	www.jazykovaskola.cz
PhDr. Vladimíra Tilšerová, Comenia, vzdělávací agentura	Na Drážce 1549	466 650 444	comenia@comenia.cz	www.comenia.cz
Skřivánek, s.r.o.	Smilova 358	466 610 000	pardubice@skrivanek.cz	www.skrivanek.cz
Valerie Fibichová	Sakařova 355	466 500 321	logos@jazyky-logos.com	www.jazyky-logos.com
YES! Jazyková škola	Pernerova 444	466 500 805	YES.jazykovaskola@seznam.cz	www.yes-jazykovaskola.cz

^{*)} seznam není vyčerpávající

¹⁾ zahraniční instituce sídlící v Evropském spolkovém domě

²⁾ Jazyková škola při Obchodní akademii Pardubice