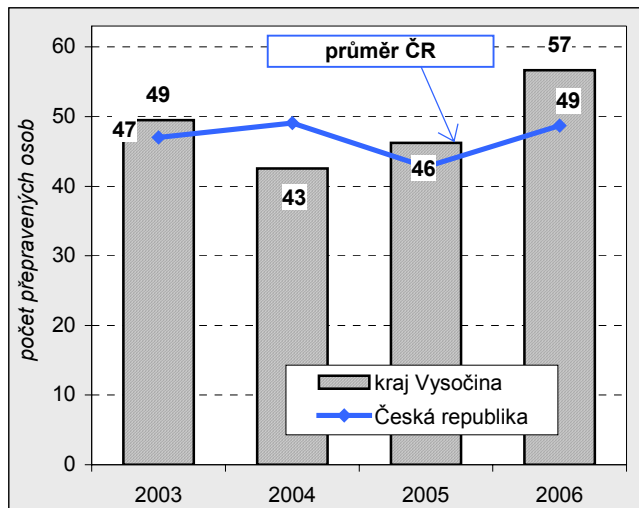


**Počet přepravených osob veřejnou dopravou na jednoho obyvatele** (v rámci kraje) je náhradní indikátor z oblasti osobní dopravy. Jak je patrné z příslušného grafu, kraj Vysočina se převážně pohybuje nad republikovým průměrem. V porovnání s ostatními kraji se v počtu přepravených osob veřejnou dopravou na obyvatele zařadila na páté místo těsně za Středočeský kraj. Ovšem tento ukazatel je výrazně ovlivněn sídelní strukturou každého území, která je na Vysočině mimořádně roztržštěná a nevyhnutelně vede k velmi silné dojízdce za prací, do škol atd.

**Graf 19 Počet přepravených osob veřejnou dopravou (v rámci kraje) na jednoho obyvatele**



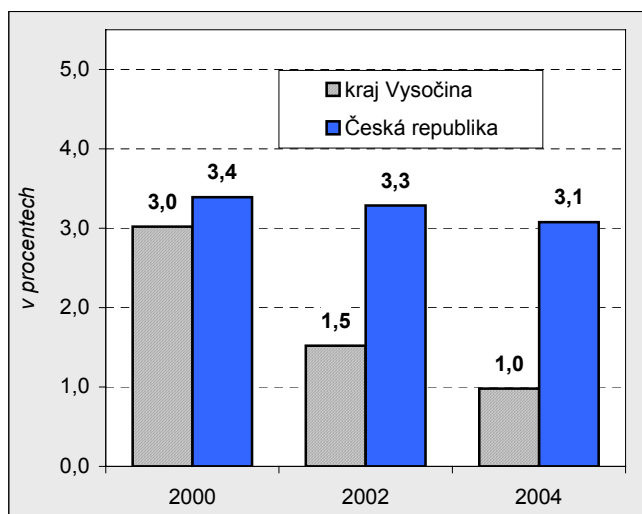
### 3.2. Sociální oblast

Druhý pilíř trvale udržitelného rozvoje dle pojetí této publikace představuje **sociální oblast**. Člověk, jeho znalosti, dovednosti, sociální zařazení představuje neméně důležitý zdroj ekonomického růstu než jsou různé formy kapitálu, zdroje surovin či výměra a bonita zemědělské půdy. Na druhé straně je vzdělané, sociálně zajištěné a v jistém smyslu „osvícené“ obyvatelstvo nezbytnou podmínkou rozumného a šetrného chování společnosti k životnímu prostředí.

Podíl domácností žijících pod hranicí životního minima je tak pro nás stejně důležitým ukazatelem jako růst hrubého domácího produktu.

**Graf 20 Podíl domácností s čistým příjmem pod hranicí životního minima (v %)**

Zdroj: ČSÚ EU-SILC



Jednou z velmi důležitých složek sociálního pilíře je **nezaměstnanost**. Údaje o nezaměstnanosti máme k dispozici dvojnásobně. Jednak to jsou data z Výběrového šetření pracovních sil ČSÚ, která jsou k dispozici do úrovně krajů čtvrtletně, jednak data přebíraná od Ministerstva práce a sociálních věcí, jež máme k dispozici měsíčně až do úrovně okresů. Oba zdroje se od sebe liší metodikou i způsobem zjišťování a i jejich výsledky jsou tedy poněkud odlišné.

**Obecná míra nezaměstnanosti** (VŠPS) podle metodiky Mezinárodní organizace práce (ILO) vyjadřuje podíl nezaměstnaných na celkové pracovní síle; za nezaměstnané jsou považovány osoby ve věku 15 a více let, které ve sledovaném období nebyly zaměstnané, aktivně hledaly práci a byly schopné nastoupit do práce nejpozději do 14 dnů. Vývoj obecné míry nezaměstnanosti podle Výběrového šetření pracovních sil byl na Vysočině příznivější než v celé České republice. Celková obecná míra nezaměstnanosti, která byla v roce 1993 na Vysočině i v České republice prakticky totožná, byla v roce 2006 na Vysočině nižší o 1,8 procentního bodu. Obdobně tomu bylo u mužů i u žen a u jednotlivých věkových skupin.

Poněkud jinak je tomu u obecné míry nezaměstnanosti podle vzdělanostních skupin. Zde se v kraji Vysočina projevuje zajímavý jev – výrazně nižší míra nezaměstnanosti u osob se základním vzděláním a naopak vyšší míra nezaměstnanosti u osob s vysokoškolským vzděláním. Projevuje se tak skutečnost, že na Vysočině byla v minulých letech poptávka spíše po méně kvalifikované pracovní síle.

**Tab. 3.2.1 Obecná míra nezaměstnanosti podle pohlaví a vybraných věkových skupin (v %)**

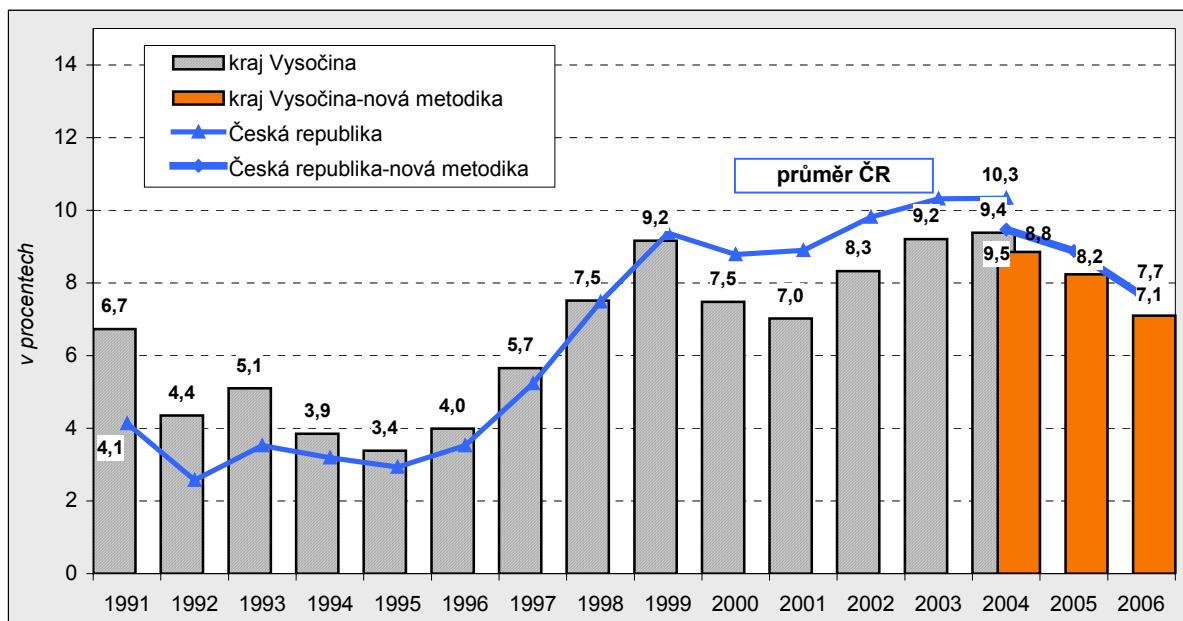
	1993	1994	1995	1996	1997	1998	1999	2000	2001	2002	2003	2004	2005	2006
	celkem													
Česká republika	4,3	4,3	4,0	3,9	4,8	6,5	8,7	8,8	8,1	7,3	7,8	8,3	7,9	7,1
kraj Vysočina	4,4	4,2	3,7	3,3	4,3	5,8	8,7	6,8	6,1	5,1	5,3	6,8	6,8	5,3
	muži													
Česká republika	3,4	3,6	3,4	3,3	3,9	5,0	7,3	7,3	6,7	5,9	6,1	7,0	6,5	5,8
kraj Vysočina	3,5	3,0	2,6	2,2	3,6	4,9	7,6	5,4	5,4	4,1	4,2	5,3	5,8	4,4
	ženy													
Česká republika	5,4	5,2	4,8	4,7	5,9	8,2	10,5	10,6	9,9	9,0	9,9	9,9	9,8	8,8
kraj Vysočina	5,5	5,7	5,0	4,8	5,3	7,2	10,1	8,5	7,0	6,4	6,7	8,8	8,0	6,6
	vybrané věkové skupiny													
Česká republika														
15-24 let	8,4	8,7	7,8	7,2	8,6	12,4	17,0	17,0	16,6	16,0	17,6	20,4	19,3	17,5
25-44 let	3,9	4,0	3,8	3,6	4,6	6,1	8,2	8,2	7,8	6,8	7,3	7,5	7,2	6,3
45-64 let	2,8	2,5	2,4	2,7	3,3	4,2	6,0	6,5	5,8	5,4	5,8	6,4	6,4	6,1
65 a více let	5,4	3,2	4,2	4,2	3,5	6,1	5,4	2,9	4,5	3,9	3,7	2,4	3,0	2,5
kraj Vysočina														
15-24 let	8,8	7,4	8,4	6,1	7,0	11,7	16,3	12,2	14,3	11,0	14,7	17,5	19,7	16,4
25-44 let	4,2	4,3	3,6	3,3	4,1	5,6	8,0	6,1	4,8	5,3	4,8	6,7	5,8	3,8
45-64 let	0,9	1,1	-	0,8	2,8	2,8	6,0	5,2	4,4	2,7	3,2	4,3	5,3	4,5
65 a více let	-	-	-	-	-	-	-	-	-	-	-	-	-	-
	vzdělanostní skupiny													
Česká republika														
základní vzdělání a bez vzdělání	8,9	9,4	10,8	11,2	13,5	16,1	20,9	22,3	21,6	20,8	22,5	26,1	26,7	24,5
střední bez maturity	4,1	4,1	3,8	3,6	4,4	6,2	8,9	9,0	8,4	7,8	8,4	9,4	8,9	7,7
střední s maturitou	3,3	3,3	2,5	2,5	3,5	5,1	6,7	6,4	5,7	5,1	5,6	5,3	5,1	4,9
vysokoškolské	2,0	1,7	1,2	1,1	1,5	2,2	3,0	2,8	2,4	2,1	2,2	2,3	2,3	2,4
kraj Vysočina														
základní vzdělání a bez vzdělání	7,3	6,3	5,1	5,9	10,0	11,4	20,5	16,0	17,9	14,4	11,2	15,9	22,2	15,6
střední bez maturity	4,2	4,2	3,6	3,2	3,7	5,3	7,7	6,7	5,9	4,8	4,7	7,8	7,0	5,6
střední s maturitou	3,9	3,8	3,8	3,2	4,3	6,5	9,0	6,0	4,6	4,4	5,7	4,4	4,6	4,0
vysokoškolské	-	2,4	-	-	-	-	-	-	2,6	3,4	4,4	4,4	3,6	3,1

**Míra registrované nezaměstnanosti** podle metodiky platné od 1.7.2004 vyjadřuje podíl počtu dosažitelných neumístěných uchazečů o zaměstnání na pracovní síle. Podle metodiky platné do 30.6.2004 se jednalo o podíl celkového počtu neumístěných uchazečů o zaměstnání na pracovní síle.

Tento ukazatel nám umožňuje sledovat vývoj nezaměstnanosti v dlouhé časové řadě za kraj i za okresy. Rovněž zde můžeme pozorovat relativně příznivější vývoj nezaměstnanosti v kraji Vysočina, i když při pohledu dovnitř kraje jsou patrné značné místní rozdíly – např. dlouhodobě nepříznivá situace v třebíčském okrese.

### Graf 21 Registrovaná míra nezaměstnanosti v letech 1991-2006 (k 31. 12.)

Zdroj: Ministerstvo práce a sociálních věcí České republiky



### Tab. 3.2.2 Nezaměstnanost v okresech kraje Vysočina

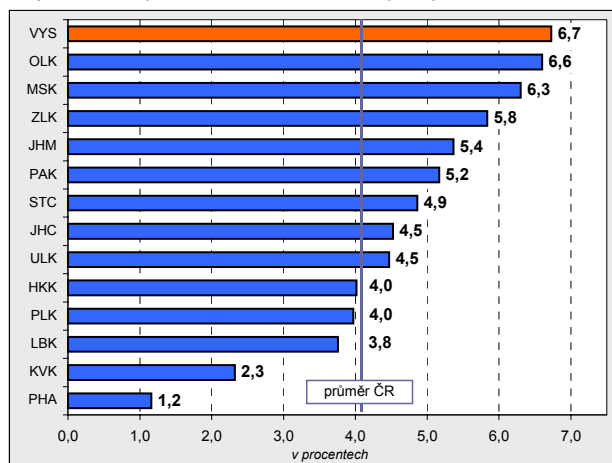
Zdroj: Ministerstvo práce a sociálních věcí České republiky

	Neumístění uchazeči o zaměstnání celkem	z toho v %			Míra registrované nezaměstnanosti	Volná pracovní místa	Počet uchazečů o zaměstnání na 1 volné pracovní místo
		ženy	absolventi škol a mladiství	občané se změněnou pracovní schopností			
2000							
ČR	457 369	50,2	12,7	12,9	8,78	52 060	9
Vysočina	19 402	51,2	12,3	13,2	7,48	2 638	7
Havlíčkův Brod	2 895	56,5	13,6	13,9	6,24	404	7
Jihlava	3 626	49,7	13,7	11,8	6,32	612	6
Pelhřimov	1 476	47,3	15,2	14,8	3,98	303	5
Třebíč	6 899	52,1	10,6	10,3	11,83	663	10
Zďár nad Sázavou	4 506	48,8	11,9	17,9	7,48	656	7
2006							
ČR	448 545	53,2	7,1	15,9	7,67	93 425	5
Vysočina	20 060	54,6	8,8	17,7	7,10	4 071	5
Havlíčkův Brod	2 749	58,3	8,3	21,0	5,58	677	4
Jihlava	3 966	50,4	9,4	16,5	6,08	832	5
Pelhřimov	1 599	54,7	6,4	20,8	3,73	721	2
Třebíč	6 991	56,4	8,7	13,7	11,14	982	7
Zďár nad Sázavou	4 755	53,2	9,4	21,6	7,54	859	6
rozdíl 2006 - 1994							
ČR	-8 824	3,0	-5,5	3,0	-1,11	41 365	-4
Vysočina	658	3,4	-3,5	4,5	-0,38	1 433	-2
Havlíčkův Brod	-146	1,7	-5,4	7,1	-0,66	273	-3
Jihlava	340	0,7	-4,3	4,7	-0,24	220	-1
Pelhřimov	123	7,4	-8,8	6,0	-0,25	418	-3
Třebíč	92	4,4	-1,9	3,4	-0,69	319	-3
Zďár nad Sázavou	249	4,4	-2,5	3,7	0,06	203	-1

## Graf 22 Míra registrované nezaměstnanosti

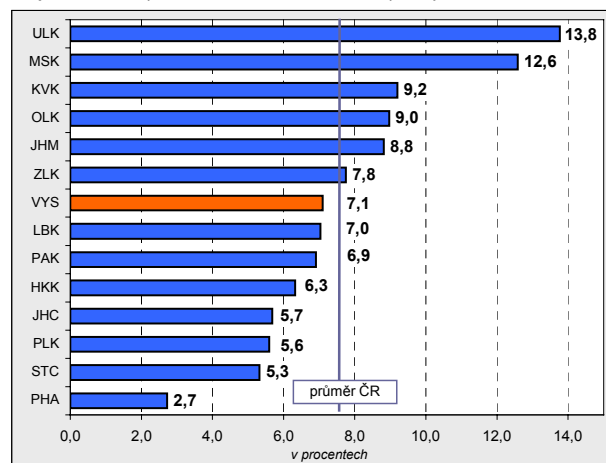
Míra registrované nezaměstnanosti k 31. 12. 1991 (v %)

Zdroj: Ministerstvo práce a sociálních věcí České republiky



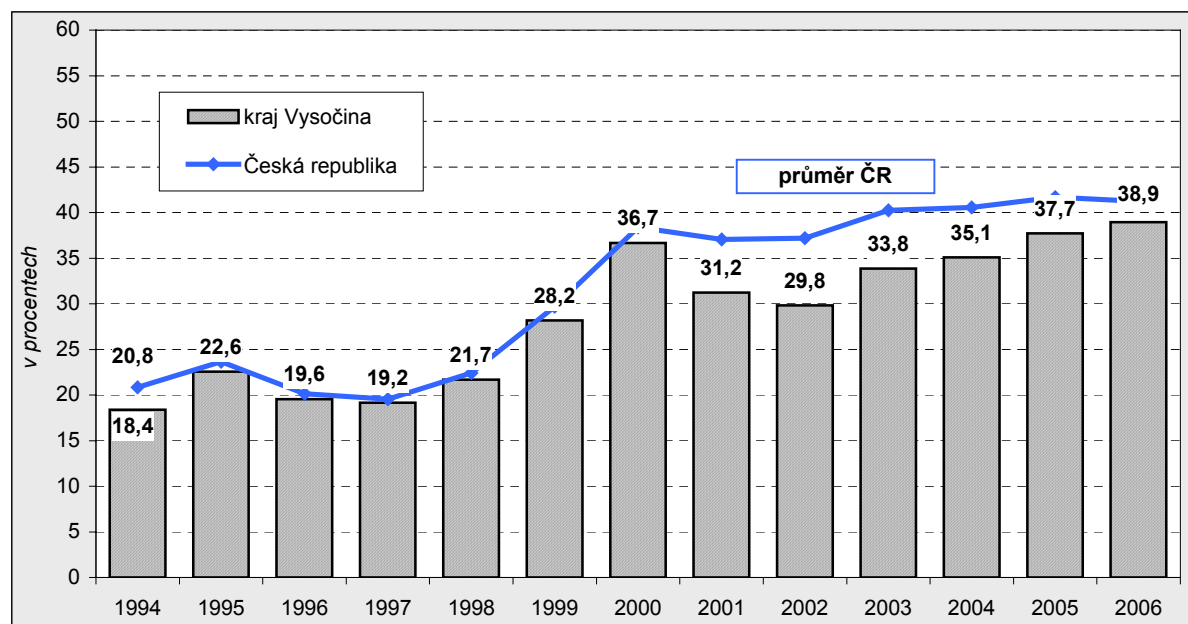
Míra registrované nezaměstnanosti k 31. 12. 2006 (v %)

Zdroj: Ministerstvo práce a sociálních věcí České republiky



## Graf 23 Podíl dlouhodobě nezaměstnaných\* - MPSV (v %)

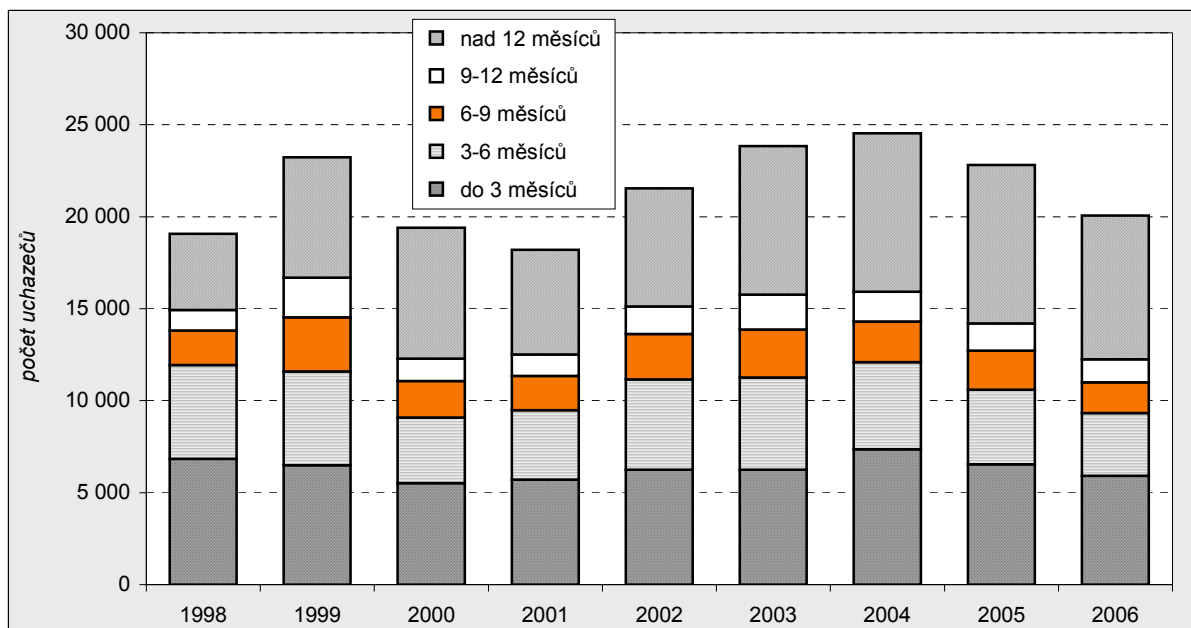
Zdroj: Ministerstvo práce a sociálních věcí České republiky



\* podíl nezaměstnaných nad 1 rok na celkovém počtu nezaměstnaných

## Graf 24 Uchazeči o zaměstnání dle délky nezaměstnanosti v kraji Vysočina v letech 1998-2006

Zdroj: Ministerstvo práce a sociálních věcí České republiky



Údaje o zaměstnanosti podle **sektorů národního hospodářství** máme k dispozici z Výběrového šetření pracovních sil v časové řadě od roku 1993. Pro kraj Vysočina je typický vysoký podíl primárního a sekundárního sektoru na zaměstnanosti a relativně nižší význam terciárního sektoru. Rozhodující význam pro zaměstnanost na Vysočině má tradičně zpracovatelský průmysl, jehož podíl na celkové zaměstnanosti postupně roste. Stále významný a je i podíl zemědělství, myslivosti a lesnictví, i když se jeho podíl mezi roky 1993 a 2006 snížil na necelou polovinu.

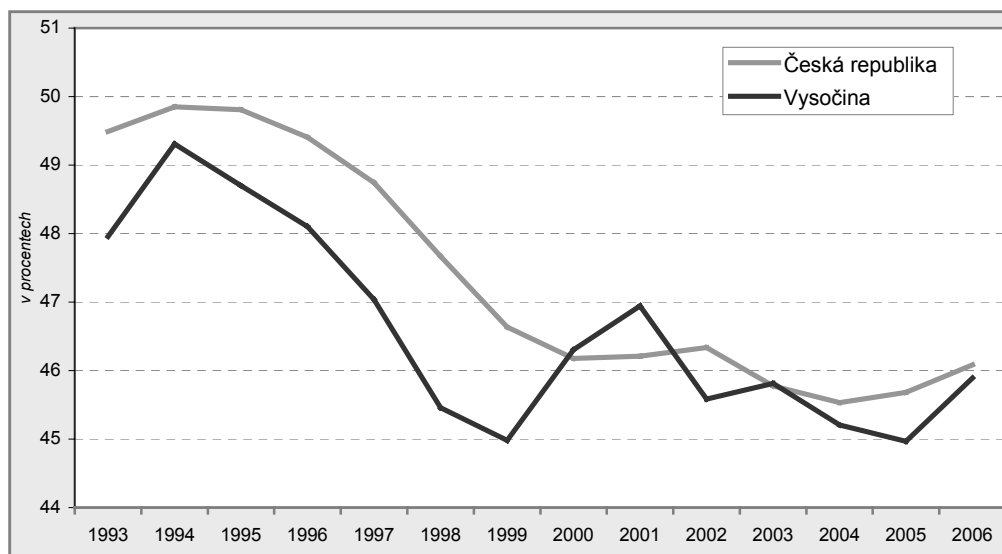
**Tab. 3.2.3 Zaměstnaní v sektorech národního hospodářství (VŠPS)**

	1993	1994	1995	1996	1997	1998	1999	2000	2001	2002	2003	2004	2005	2006
Zaměstnaní celkem v tis. osob	235,3	241,8	242,9	243,1	239,4	238,5	232,0	239,3	239,3	239,8	237,8	237,9	236,7	240,0
z toho v %:														
zemědělství, myslivost, lesnictví	17,9	14,4	13,6	13,0	11,6	13,1	13,1	11,5	11,3	12,3	10,2	10,1	10,0	8,6
dobývání nerostných surovin	1,6	1,1	0,9	0,9	1,2	1,3	0,8	0,6	0,7	0,7	0,4	0,7	0,5	0,7
zpracovatelský průmysl	31,5	32,5	34,1	32,0	32,9	31,8	34,1	32,8	33,2	34,9	33,3	32,6	33,5	36,5
výroba a rozvod elektřiny, plynu a vody	2,1	2,0	2,1	2,4	2,6	1,8	1,9	2,2	2,6	1,7	2,1	1,6	1,0	1,6
stavebnictví	7,4	8,8	8,5	9,2	9,2	10,0	9,3	8,5	8,7	8,4	8,5	9,4	10,0	8,3
obchod, opr. motor. vozidel a spotřebního zboží	9,2	9,5	9,7	10,6	10,4	8,7	9,4	10,2	11,0	10,4	11,1	11,3	10,4	9,6
pohostinství a ubytování	1,8	2,1	2,3	2,0	1,8	2,5	2,4	2,7	3,3	2,4	2,8	2,9	2,6	3,2
doprava, skladování, pošty a telekomunikace	5,4	4,9	6,3	7,1	6,0	5,6	5,1	5,7	5,4	5,5	6,2	5,7	5,9	5,6
peněžnictví a pojišťovnictví	1,2	1,2	1,2	1,3	1,5	2,2	1,8	1,2	1,3	1,2	1,3	1,3	1,5	1,5
nemovitosti, pronáj., služ. pro podniky, výzkum a vývoj	2,0	2,2	2,0	2,5	3,1	3,1	2,8	2,7	2,7	3,5	3,2	3,8	3,3	4,1
veřejná správa; obrana; sociální zabezpečení	6,3	6,8	5,2	5,0	5,9	5,6	5,9	7,2	5,8	6,1	6,6	5,5	6,4	5,7
školství	6,2	6,1	6,0	5,9	6,0	6,3	5,8	5,3	5,4	5,4	6,2	5,8	6,1	5,7
zdravotnictví, veter. a sociální činnosti	5,5	6,2	5,0	5,2	5,8	5,7	5,3	6,0	6,1	5,3	5,8	6,7	5,9	5,9
ost. veřejné, sociální a osobní služby	1,9	1,8	2,9	2,7	2,0	1,9	2,1	2,8	2,3	1,9	2,1	2,2	2,4	2,8

Z odvětví terciárního sektoru má pro zaměstnanost v kraji největší význam obchod, opravy motorových vozidel a spotřebního zboží, na něž po roce 1992 připadalo kolem deseti procent zaměstnaných osob.

Relativně nižší je v kraji Vysočina ve srovnání s Českou republikou **míra zaměstnanosti žen**. Rozdíl mezi úrovní kraje a republiky byl zvláště výrazný v průběhu devadesátých let.

**Graf 25 Míra zaměstnanosti žen**



Elementárním prvkem demografických procesů je **přirozená měna obyvatel**, tedy narození a zemřelí. Jako indikátor na straně narozených může velice dobře posloužit **úhrnná plodnost**, tedy počet dětí, které by se živě narodily každé ženě během celého jejího reprodukčního období, pokud by se během tohoto období neměnila míra plodnosti.

**Tab. 3.2.4 Úhrnná plodnost**

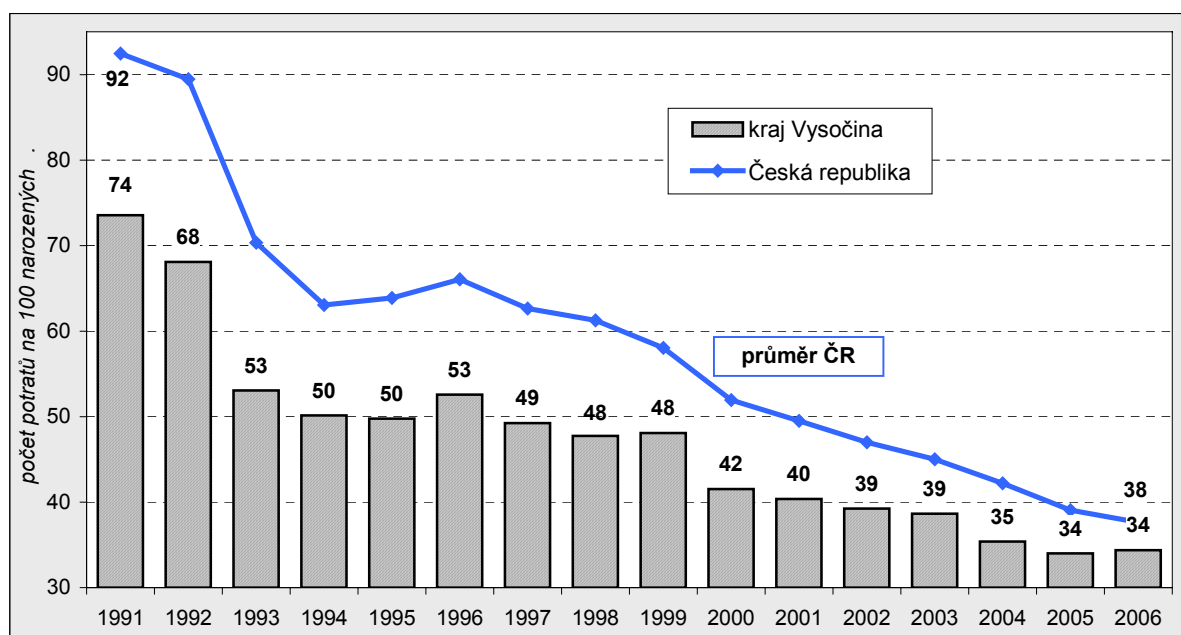
	1993	1994	1995	1996	1997	1998	1999	2000	2001	2002	2003	2004	2005	2006
<b>Česká republika</b>	<b>1,666</b>	<b>1,438</b>	<b>1,278</b>	<b>1,185</b>	<b>1,173</b>	<b>1,157</b>	<b>1,133</b>	<b>1,144</b>	<b>1,146</b>	<b>1,171</b>	<b>1,179</b>	<b>1,226</b>	<b>1,282</b>	<b>1,328</b>
Hl. m. Praha	1,441	1,263	1,145	1,054	1,056	1,049	1,042	1,073	1,098	1,082	1,102	1,189	1,240	1,272
Středočeský	1,644	1,405	1,277	1,175	1,187	1,153	1,133	1,168	1,160	1,203	1,205	1,265	1,338	1,385
Jihočeský	1,674	1,488	1,311	1,192	1,189	1,168	1,159	1,162	1,135	1,175	1,172	1,212	1,256	1,314
Plzeňský	1,629	1,429	1,242	1,157	1,117	1,122	1,104	1,152	1,129	1,154	1,163	1,188	1,286	1,371
Karlovarský	1,662	1,472	1,322	1,170	1,181	1,216	1,153	1,202	1,216	1,232	1,214	1,228	1,278	1,368
Ústecký	1,723	1,474	1,303	1,216	1,205	1,217	1,178	1,219	1,220	1,272	1,298	1,350	1,375	1,422
Liberecký	1,698	1,429	1,290	1,230	1,188	1,182	1,169	1,200	1,184	1,224	1,197	1,278	1,272	1,331
Královéhradecký	1,700	1,452	1,308	1,238	1,223	1,202	1,185	1,179	1,175	1,177	1,216	1,240	1,298	1,323
Pardubický	1,737	1,475	1,335	1,231	1,252	1,222	1,211	1,170	1,131	1,179	1,176	1,227	1,255	1,351
<b>Vysočina</b>	<b>1,790</b>	<b>1,539</b>	<b>1,367</b>	<b>1,251</b>	<b>1,252</b>	<b>1,223</b>	<b>1,153</b>	<b>1,173</b>	<b>1,136</b>	<b>1,181</b>	<b>1,187</b>	<b>1,205</b>	<b>1,293</b>	<b>1,315</b>
Jihomoravský	1,718	1,457	1,258	1,176	1,148	1,138	1,100	1,092	1,107	1,153	1,142	1,209	1,256	1,300
Olomoucký	1,675	1,465	1,253	1,166	1,161	1,136	1,116	1,091	1,130	1,127	1,155	1,177	1,230	1,290
Zlínský	1,657	1,433	1,283	1,171	1,136	1,126	1,121	1,127	1,114	1,118	1,113	1,127	1,232	1,232
Moravskoslezský	1,683	1,467	1,307	1,233	1,203	1,165	1,140	1,128	1,159	1,176	1,196	1,233	1,284	1,319

Tento ukazatel v kraji Vysočina dlouhodobě kopíruje vývoj v celé České republice, i když se pohybuje nad její úrovní (s výjimkou roku 2006). Jeho nejvyšší dosažená hodnota ve sledovaném období (1,790 v roce 1993) však byla hluboko pod hodnotou 2,1, která by měla zajistit prostou reprodukci obyvatelstva.

Počet narozených dětí je mimo jiné významně ovlivňován počtem potratů. Jako možný indikátor se zde nabízí Potratový index, tj. počet potratů na 100 živě narozených dětí. Tento ukazatel byl v kraji Vysočina od počátku devadesátých let výrazně nižší než v České republice a postupně klesal, i když o něco pomaleji než v celé republice.

**Graf 26 Potratový index (počet potratů na 100 živě narozených) v letech 1991-2006**

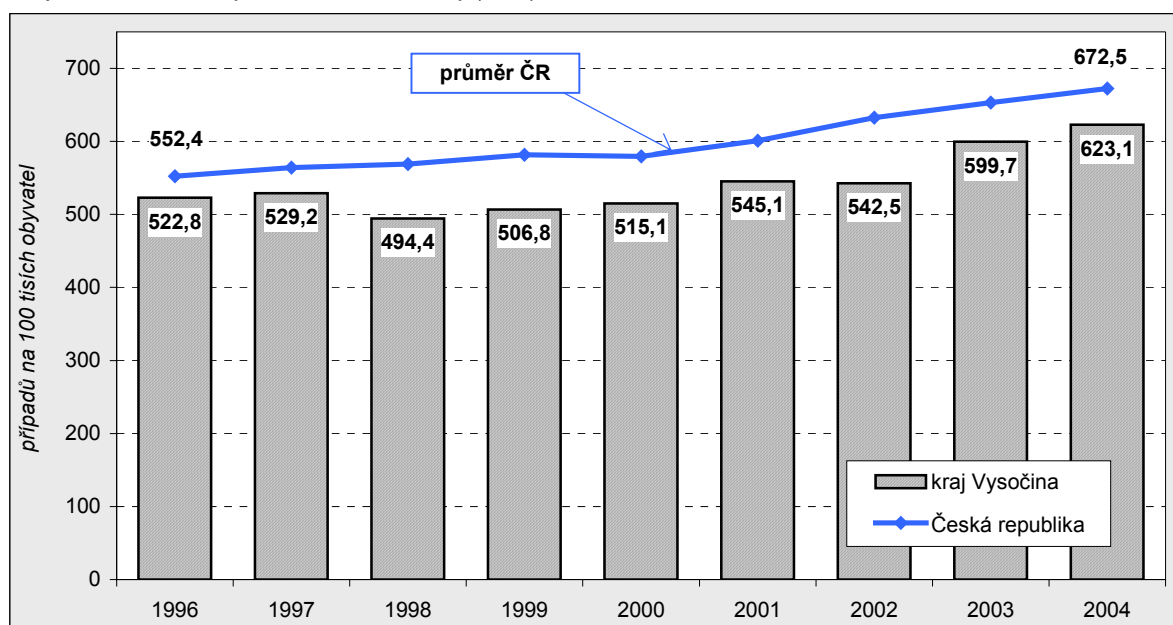
Zdroj: Ústav zdravotnických informací a statistiky (ÚZIS); výpočet ČSÚ



Druhou stránkou přirozené měny obyvatel, **počty zemřelých**, je možno charakterizovat několika indikátory. S ohledem na nejčastější příčiny úmrtí (nemoci oběhové soustavy a novotvary) se zde nabízí **incidence zhoubných nádorů** na 100 tisíc obyvatel, **zemřelí na nemoci oběhové soustavy** na 100 tisíc obyvatel a **zemřelí na zhoubné novotvary** na 100 tisíc obyvatel. Jako významný ukazatel sociálně patologických jevů je možno je ještě doplnit o **sebevraždy** na 100 tisíc obyvatel. Tyto ukazatele je možno získat z databází Ústavu zdravotnických informací a statistiky (ÚZIS).

**Graf 27 Incidence zhoubných nádorů na 100 000 obyvatel v letech 1996-2004**

Zdroj: Ústav zdravotnických informací a statistiky (ÚZIS)

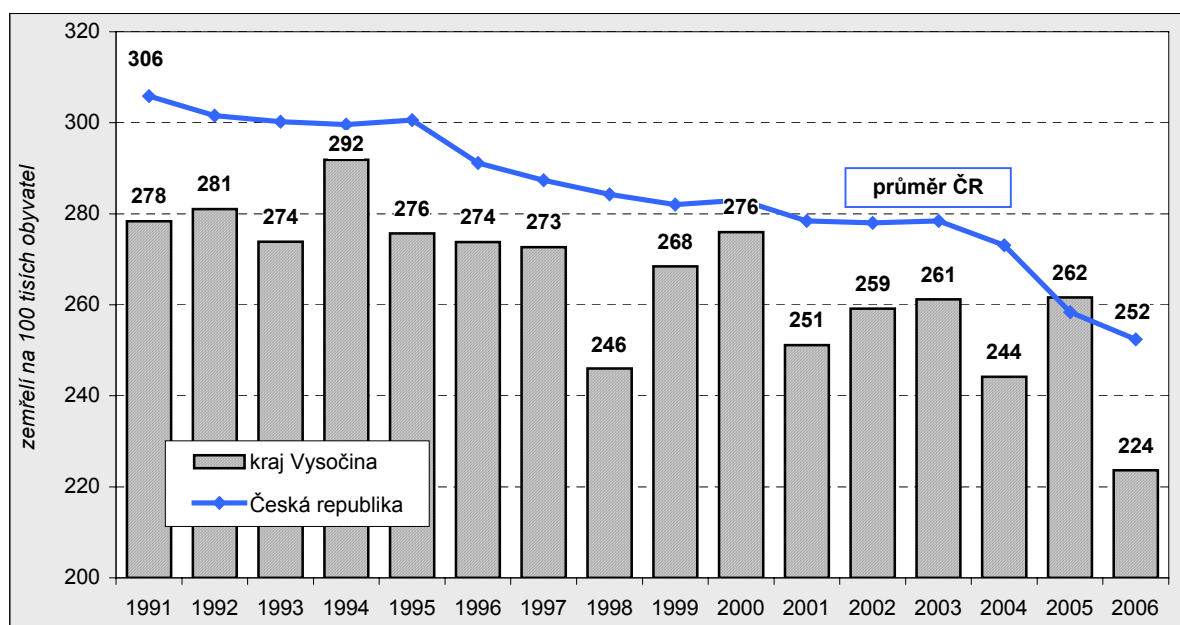


Příslušný graf ukazuje na postupný nárůst počtu incidence zhoubných nádorů v kraji Vysočina, i když obdobný trend se projevuje v celé České republice a rozdíl mezi úrovní kraje i republiky zůstává v zásadě zachován.

## Graf 28 Zemřelí na zhoubné novotvary na 100 000 obyvatel v letech 1992-2006

- standardizovaná\* míra úmrtnosti na zhoubné novotvary na 100 000 obyvatel

Zdroj: Ústav zdravotnických informací a statistiky (ÚZIS); výpočet standardizace ČSÚ



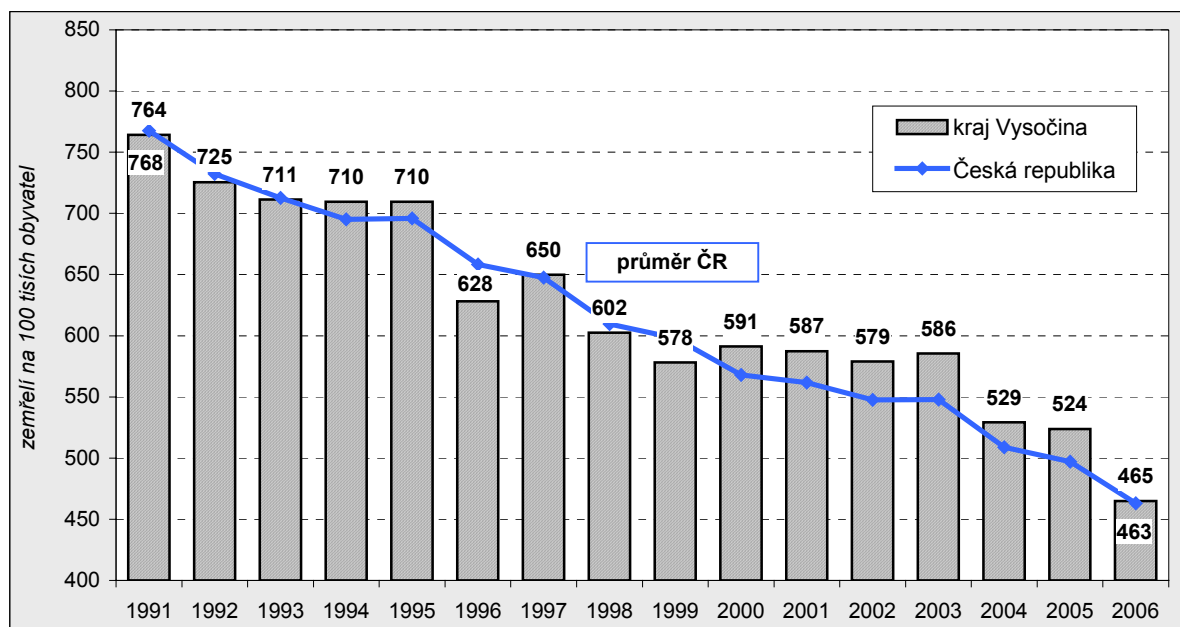
\* standardem: věková a pohlavní struktura ČR 2001 - metodou přímé standardizace

Podobná situace je i zemřelých na zhoubné novotvary na 100 tisíc obyvatel, ovšem s tím rozdílem, že se u tohoto ukazatele projevuje mírně klesající tendence. Při zpracování tohoto indikátoru byla použita standardizovaná míra úmrtnosti, která eliminuje vliv věkové struktury obyvatelstva.

## Graf 29 Zemřelí na nemoci oběhové soustavy na 100 000 obyvatel v letech 1992-2006

- standardizovaná\* míra úmrtnosti na nemoci oběhové soustavy na 100 000 obyvatel

Zdroj: Ústav zdravotnických informací a statistiky (ÚZIS); výpočet standardizace ČSÚ



\* standardem: věková a pohlavní struktura ČR 2001 - metodou přímé standardizace

Nejčastější příčinou úmrtí jsou nemoci oběhové soustavy. Graf Zemřelí na nemoci oběhové soustavy nám ukazuje, že na rozdíl od novotvarů je úmrtnost na nemoci oběhové soustavy na Vysočině dlouhodobě o něco četnější než v celé České republice, i když rozdíl není příliš výrazný. I zde byla použita standardizovaná míra úmrtnosti.

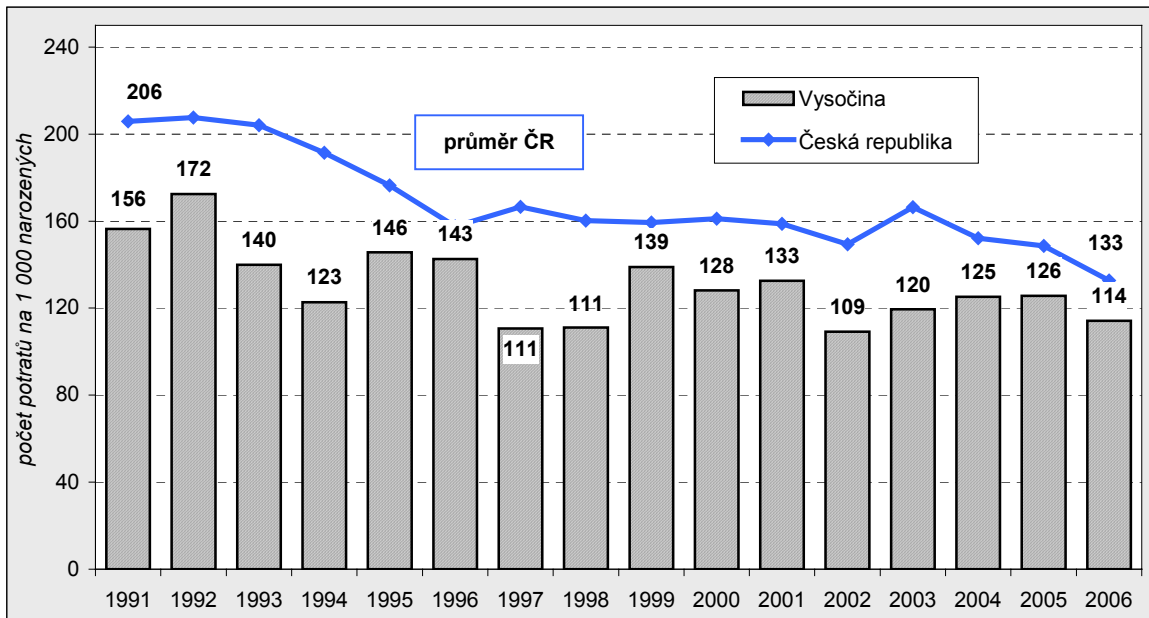


Relativně příznivé sociální prostředí na Vysočině potvrzuje poslední indikátor z této skupiny Sebevraždy na 100 tisíc obyvatel, jehož hodnoty jsou od roku 1991 stabilně pod úrovní České republiky. Stejně jako v předchozích případech byla i zde využita standardizovaná míra úmrtnosti.

### Graf 30 Sebevraždy na 100 000 obyvatel v letech 1992-2006

- standardizovaná\* míra úmrtnosti (sebevražd) na 100 tis. obyvatel

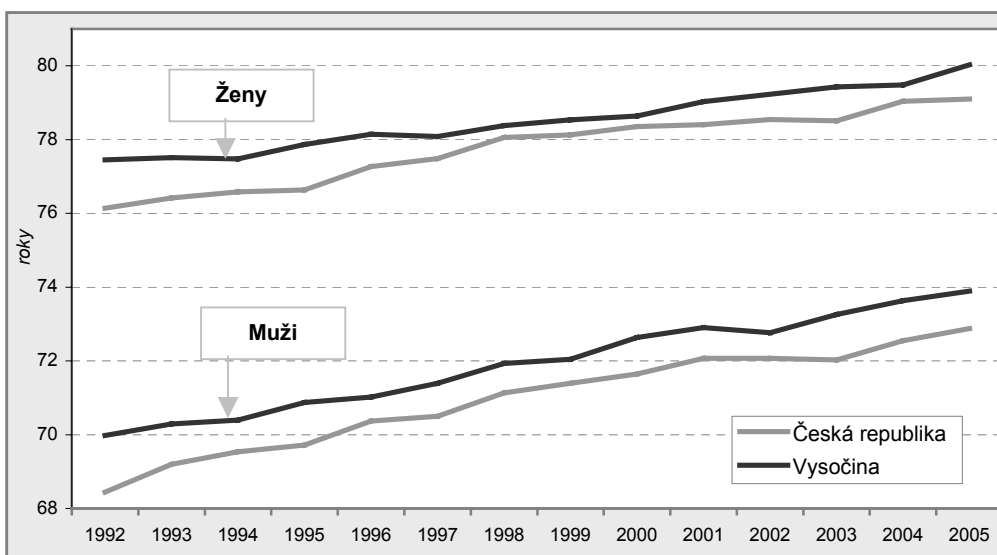
Zdroj: Ústav zdravotnických informací a statistiky (ÚZIS); výpočet standardizace ČSÚ



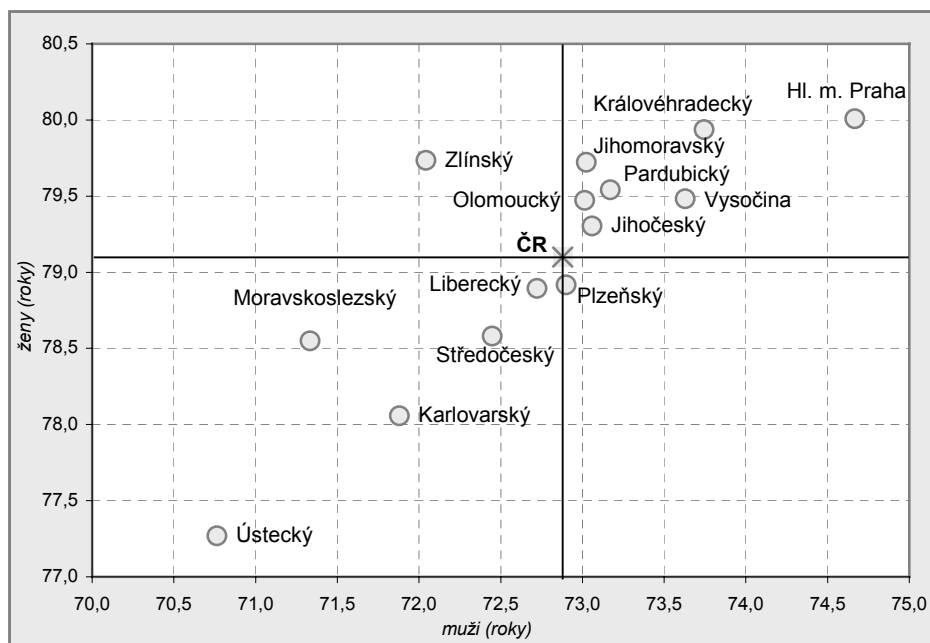
\* standardem: věková a pohlavní struktura ČR 2001 - metodou přímé standardizace

Dalším z indikátorů sociálního pilíře udržitelného rozvoje z kapitoly 2 je **očekávaná délka života** (Střední délka života /naděje dožití/ při narození). Ta je v kraji Vysočina u mužů žen výrazně nadprůměrná, u mužů byla v roce 2006 vůbec nejvyšší ze všech krajů a u žen třetí nejvyšší. Tento indikátor je možno i na úrovni kraje doplnit několika dalšími ukazateli.

### Graf 31 Naděje dožití podle pohlaví



**Graf 32 Naděje dožití při narození v roce 2005**



Jako první je možno uvést **věkový medián**. Věkový medián je střední hodnota, která rozděluje celou populaci podle věku na dvě stejně početné části. Udává tedy věk, kterého dosáhla právě polovina populace. I tento ukazatel je v kraji Vysočina nižší než v České republice odráží relativně příznivější věkové složení obyvatelstva kraje. V roce 2006 byl čtvrtý nejnížší z krajů České republiky.

**Tab. 3.2.5 Věkový medián podle krajů v letech 2000-2006**

	2000	2001	2002	2003	2004	2005	2006
<b>Česká republika</b>	<b>37,6</b>	<b>37,9</b>	<b>38,2</b>	<b>38,5</b>	<b>38,7</b>	<b>38,9</b>	<b>39,1</b>
Hl. m. Praha	41,1	41,0	40,9	40,8	40,9	40,8	40,8
Středočeský	38,1	38,3	38,5	38,7	38,8	38,8	38,8
Jihočeský	37,3	37,6	38,0	38,3	38,6	38,8	39,1
Plzeňský	38,4	38,7	38,9	39,2	39,5	39,7	39,8
Karlovarský	36,6	37,0	37,2	37,5	37,8	38,1	38,4
Ústecký	36,4	36,8	37,1	37,3	37,5	37,7	38,0
Liberecký	36,8	37,1	37,4	37,6	37,9	38,1	38,3
Královéhradecký	37,9	38,2	38,5	38,8	39,1	39,3	39,5
Pardubický	37,1	37,5	37,8	38,1	38,3	38,6	38,7
<b>Vysočina</b>	<b>36,5</b>	<b>36,9</b>	<b>37,3</b>	<b>37,6</b>	<b>38,0</b>	<b>38,2</b>	<b>38,5</b>
Jihomoravský	37,7	38,0	38,3	38,6	38,9	39,1	39,3
Olomoucký	37,0	37,4	37,7	38,0	38,3	38,6	38,8
Zlínský	37,0	37,4	37,8	38,2	38,5	38,8	39,1
Moravskoslezský	36,6	37,1	37,4	37,8	38,1	38,5	38,8

Dalším indikátorem je **index stáří**. Ten vyjadřuje, kolik je v populaci obyvatel ve věku 60 let a více na 100 dětí ve věku 0-14 let. Obdobně jako v celé České republice se i na Vysočině prohlubuje stárnutí populace, a tak se tento ukazatel mezi roky 1993 a 2006 zvýšil o 29,1 tedy o něco více než v České republice celkem. Přesto však Vysočina patří ke krajům s relativně nižším indexem stáří.

**Tab. 3.2.6 Index stáří celkem**

	1993	1994	1995	1996	1997	1998	1999	2000	2001	2002	2003	2004	2005	2006
<b>Česká republika</b>	<b>66,8</b>	<b>69,6</b>	<b>72,5</b>	<b>75,3</b>	<b>78,1</b>	<b>80,6</b>	<b>83,1</b>	<b>85,5</b>	<b>87,2</b>	<b>89,2</b>	<b>91,6</b>	<b>94,0</b>	<b>97,0</b>	<b>100,2</b>
Hl. m. Praha	93,6	98,0	102,7	106,8	110,9	114,4	117,7	120,6	122,3	123,4	125,0	125,8	126,9	128,8
Středočeský	73,3	76,4	79,1	81,9	84,2	86,4	88,3	90,0	90,5	91,5	92,8	93,6	94,5	95,5
Jihočeský	63,0	65,7	68,1	71,2	74,0	76,7	79,4	82,0	84,0	86,4	88,8	91,2	94,5	97,7
Plzeňský	70,5	73,3	76,6	79,8	82,9	85,6	88,4	91,1	92,9	94,6	96,9	99,9	102,9	105,5
Karlovarský	51,9	54,7	57,5	60,3	62,9	65,3	68,1	70,6	72,7	74,4	77,5	80,7	84,9	88,4
Ústecký	57,7	59,9	62,2	64,3	66,6	68,3	70,0	71,8	73,4	74,5	75,7	77,6	80,2	83,0
Liberecký	61,6	63,9	66,3	68,6	70,9	72,9	74,8	76,1	77,2	78,5	80,5	82,7	85,8	89,0
Královéhradecký	70,7	73,6	76,7	79,2	81,6	84,1	86,5	88,9	90,6	92,9	95,0	97,5	100,3	103,7
Pardubický	64,5	67,4	70,3	73,2	76,1	78,6	81,0	83,5	85,1	87,3	89,7	92,2	95,1	98,1
<b>Vysočina</b>	<b>61,3</b>	<b>63,7</b>	<b>66,2</b>	<b>68,9</b>	<b>71,6</b>	<b>74,3</b>	<b>76,9</b>	<b>79,7</b>	<b>82,0</b>	<b>84,7</b>	<b>87,5</b>	<b>90,3</b>	<b>93,6</b>	<b>97,4</b>
Jihomoravský	69,8	72,5	75,5	78,4	81,4	84,2	86,9	89,7	91,8	94,0	96,7	99,1	102,4	106,1
Olomoucký	63,8	67,0	69,7	72,6	75,2	77,7	80,3	82,7	84,4	86,7	89,6	92,9	96,5	100,3
Zlínský	62,1	64,8	67,6	70,8	74,0	76,9	79,9	82,9	85,3	88,4	92,0	95,6	99,4	103,7
Moravskoslezský	54,8	57,1	59,6	62,2	64,6	66,8	69,2	71,8	74,2	76,8	80,0	83,5	88,6	93,5

Jako další můžeme uvést **indexy závislosti**. Ty obecně představují poměr mezi obyvatelstvem v předproduktivním a poproduktivním věku a obyvateli v produktivním věku. Index závislosti I vyjadřuje počet dětí ve věku 0-14 let na 100 osob ve věku 15-64 let. Index závislosti II udává počet osob ve věku 65 a více let na 100 osob ve věku 15-64 let.

**Tab. 3.2.7 Index závislosti I**  
**počet dětí na 100 osob ve věku 15-64 let**

	1993	1994	1995	1996	1997	1998	1999	2000	2001	2002	2003	2004	2005	2006
<b>Česká republika</b>	<b>28,8</b>	<b>27,7</b>	<b>26,8</b>	<b>26,0</b>	<b>25,3</b>	<b>24,6</b>	<b>23,9</b>	<b>23,2</b>	<b>22,6</b>	<b>22,1</b>	<b>21,5</b>	<b>21,0</b>	<b>20,6</b>	<b>20,2</b>
Hl. m. Praha	24,9	23,8	22,9	22,0	21,2	20,6	19,9	19,3	18,7	18,2	17,7	17,4	17,1	16,9
Středočeský	27,9	26,9	26,1	25,3	24,7	24,1	23,5	23,0	22,5	22,1	21,6	21,3	21,1	20,8
Jihočeský	29,6	28,5	27,6	26,7	26,0	25,3	24,5	23,9	23,3	22,6	22,0	21,5	20,9	20,5
Plzeňský	27,7	26,8	25,9	25,2	24,4	23,7	23,1	22,5	22,0	21,6	21,0	20,6	20,2	19,9
Karlovarský	29,0	28,0	27,2	26,4	25,7	25,1	24,4	23,8	23,1	22,8	22,2	21,7	21,1	20,7
Ústecký	29,3	28,2	27,4	26,6	25,8	25,1	24,5	23,9	23,4	23,0	22,5	22,2	21,9	21,6
Liberecký	29,5	28,4	27,5	26,8	26,0	25,3	24,7	24,1	23,5	23,0	22,3	21,9	21,4	20,9
Královéhradecký	28,6	27,6	26,8	26,2	25,6	25,0	24,4	23,7	23,1	22,6	22,1	21,6	21,1	20,6
Pardubický	29,8	28,7	27,8	27,0	26,3	25,7	25,1	24,4	23,9	23,3	22,7	22,3	21,8	21,3
<b>Vysočina</b>	<b>31,2</b>	<b>30,2</b>	<b>29,2</b>	<b>28,4</b>	<b>27,5</b>	<b>26,7</b>	<b>26,0</b>	<b>25,2</b>	<b>24,5</b>	<b>23,8</b>	<b>23,1</b>	<b>22,6</b>	<b>21,9</b>	<b>21,4</b>
Jihomoravský	29,2	28,1	27,1	26,2	25,4	24,6	23,7	23,0	22,4	21,9	21,2	20,8	20,4	20,0
Olomoucký	29,7	28,6	27,6	26,6	25,8	25,1	24,4	23,6	23,1	22,5	21,8	21,3	20,8	20,3
Zlínský	29,9	28,7	27,8	26,9	26,0	25,2	24,4	23,7	23,1	22,5	21,8	21,2	20,7	20,2
Moravskoslezský	30,0	29,0	28,1	27,4	26,7	25,9	25,1	24,3	23,7	23,0	22,2	21,6	21,0	20,5

**Tab. 3.2.8 Index závislosti II**

počet osob starších 65 let na 100 osob ve věku 15-64 let

	1993	1994	1995	1996	1997	1998	1999	2000	2001	2002	2003	2004	2005	2006
<b>Česká republika</b>	<b>19,2</b>	<b>19,3</b>	<b>19,4</b>	<b>19,6</b>	<b>19,7</b>	<b>19,8</b>	<b>19,8</b>	<b>19,8</b>	<b>19,7</b>	<b>19,7</b>	<b>19,7</b>	<b>19,8</b>	<b>20,0</b>	<b>20,2</b>
Hl. m. Praha	23,3	23,3	23,5	23,5	23,6	23,6	23,4	23,3	22,9	22,5	22,2	21,9	21,7	21,7
Středočeský	20,4	20,5	20,6	20,8	20,8	20,8	20,8	20,7	20,3	20,2	20,1	20,0	19,9	19,9
Jihočeský	18,7	18,7	18,8	19,0	19,2	19,4	19,5	19,6	19,5	19,6	19,6	19,6	19,8	20,0
Plzeňský	19,5	19,6	19,8	20,1	20,2	20,3	20,4	20,5	20,4	20,4	20,4	20,6	20,8	21,0
Karlovarský	15,0	15,3	15,6	15,9	16,2	16,4	16,6	16,8	16,8	17,0	17,2	17,5	17,9	18,3
Ústecký	16,9	16,9	17,0	17,1	17,2	17,2	17,2	17,2	17,2	17,1	17,1	17,2	17,5	17,9
Liberecký	18,2	18,1	18,2	18,4	18,4	18,4	18,4	18,3	18,2	18,1	18,0	18,1	18,4	18,6
Královéhradecký	20,2	20,4	20,6	20,8	20,9	21,0	21,1	21,1	20,9	21,0	21,0	21,0	21,2	21,4
Pardubický	19,2	19,3	19,5	19,8	20,1	20,2	20,3	20,4	20,3	20,3	20,4	20,5	20,7	20,9
<b>Vysočina</b>	<b>19,1</b>	<b>19,1</b>	<b>19,3</b>	<b>19,5</b>	<b>19,6</b>	<b>19,8</b>	<b>19,9</b>	<b>20,0</b>	<b>20,0</b>	<b>20,1</b>	<b>20,2</b>	<b>20,4</b>	<b>20,5</b>	<b>20,8</b>
Jihomoravský	20,4	20,4	20,5	20,6	20,7	20,7	20,7	20,6	20,6	20,6	20,5	20,6	20,9	21,2
Olomoucký	18,9	19,0	19,1	19,3	19,4	19,4	19,5	19,4	19,4	19,4	19,5	19,7	20,0	20,4
Zlínský	18,6	18,6	18,8	19,0	19,3	19,4	19,5	19,6	19,7	19,9	20,0	20,3	20,6	21,0
Moravskoslezský	16,4	16,6	16,8	17,1	17,2	17,3	17,4	17,5	17,6	17,7	17,8	18,1	18,6	19,2

Souhrnným ukazatelem závislosti je **index ekonomického zatížení**, který představuje počet dětí ve věku 0 až 14 let a počet obyvatel ve věku 65 a více let na 100 osob ve věku 15-64 let. Tento ukazatel je na Vysočině výrazně nadprůměrný a je nejvyšší ze všech krajů České republiky (v roce 2006 společně s Pardubickým krajem). Promítá se do něj jak relativně vysoký podíl dětské složky obyvatelstva (nadprůměrný Index závislosti I), tak i vysoký podíl obyvatel v poproduktivním věku (rovněž nadprůměrný Index závislosti II).

**Tab. 3.2.9 Index ekonomického zatížení**

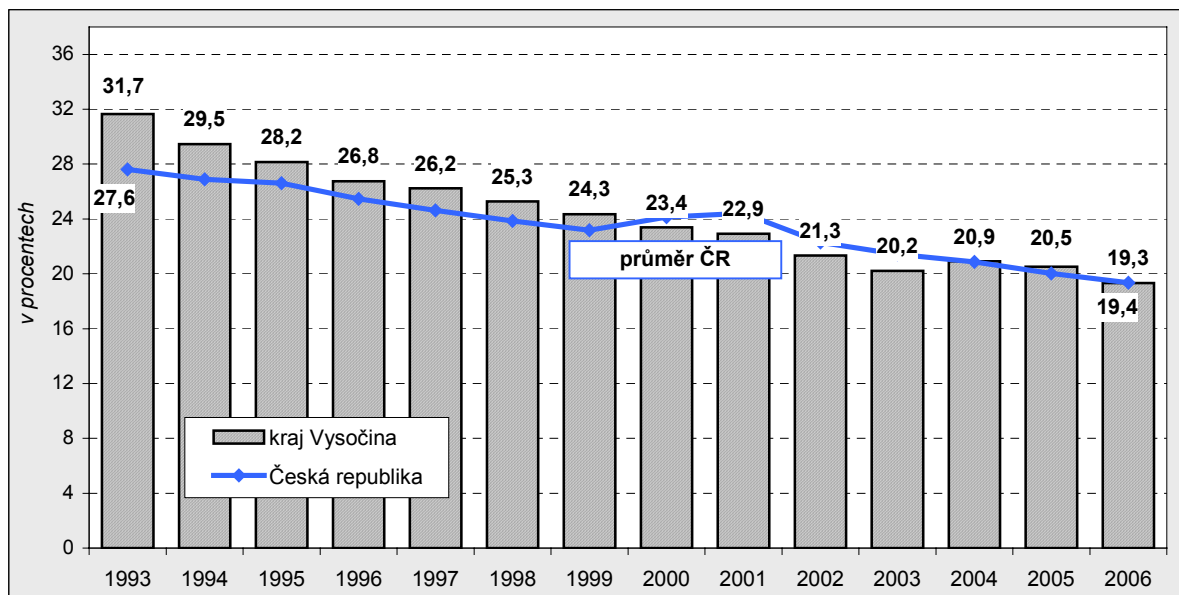
počet dětí a počet osob starších 65 let na 100 osob ve věku 15-64 let

	1993	1994	1995	1996	1997	1998	1999	2000	2001	2002	2003	2004	2005	2006
<b>Česká republika</b>	<b>48,0</b>	<b>47,0</b>	<b>46,3</b>	<b>45,6</b>	<b>45,0</b>	<b>44,4</b>	<b>43,7</b>	<b>43,0</b>	<b>42,3</b>	<b>41,8</b>	<b>41,2</b>	<b>40,8</b>	<b>40,6</b>	<b>40,4</b>
Hl. m. Praha	48,3	47,1	46,3	45,5	44,8	44,2	43,3	42,5	41,5	40,7	39,9	39,2	38,7	38,6
Středočeský	48,4	47,4	46,7	46,1	45,5	45,0	44,3	43,7	42,8	42,3	41,7	41,3	41,0	40,8
Jihočeský	48,3	47,3	46,4	45,8	45,2	44,6	43,9	43,4	42,8	42,2	41,6	41,2	40,8	40,6
Plzeňský	47,2	46,4	45,7	45,2	44,7	44,1	43,5	42,9	42,5	42,0	41,4	41,2	41,0	40,9
Karlovarský	44,0	43,3	42,9	42,4	41,9	41,4	41,0	40,6	39,9	39,8	39,4	39,2	39,0	38,9
Ústecký	46,3	45,2	44,4	43,7	43,1	42,3	41,7	41,1	40,6	40,2	39,6	39,4	39,4	39,5
Liberecký	47,7	46,5	45,7	45,1	44,4	43,7	43,1	42,4	41,7	41,1	40,3	40,1	39,8	39,6
Královéhradecký	48,9	48,0	47,4	47,0	46,5	46,0	45,4	44,7	44,0	43,5	43,0	42,6	42,3	42,0
Pardubický	49,0	48,0	47,3	46,8	46,4	45,9	45,4	44,7	44,2	43,6	43,1	42,8	42,4	42,2
<b>Vysočina</b>	<b>50,3</b>	<b>49,3</b>	<b>48,5</b>	<b>47,8</b>	<b>47,2</b>	<b>46,6</b>	<b>45,9</b>	<b>45,1</b>	<b>44,5</b>	<b>44,0</b>	<b>43,3</b>	<b>42,9</b>	<b>42,5</b>	<b>42,2</b>
Jihomoravský	49,6	48,5	47,7	46,8	46,1	45,3	44,4	43,6	43,0	42,5	41,8	41,4	41,3	41,2
Olomoucký	48,6	47,6	46,7	45,9	45,2	44,6	43,9	43,1	42,5	41,9	41,3	41,0	40,8	40,7
Zlínský	48,5	47,4	46,6	45,9	45,3	44,7	44,0	43,3	42,8	42,3	41,8	41,5	41,4	41,2
Moravskoslezský	46,4	45,5	44,9	44,5	43,9	43,2	42,5	41,8	41,2	40,6	40,0	39,7	39,6	39,7

Indikátor z kapitoly 2 **podíl obyvatel s vysokoškolským vzděláním** z celkového počtu obyvatel ve věku 15 a více let mohou doplnit i další ukazatele. Z údajů Výběrového šetření pracovních sil ČSÚ pochází **podíl obyvatel starších 15 let bez nebo se základním vzděláním**. Oba tyto indikátory dokládají postupně se zlepšující vzdělanostní úroveň obyvatelstva Vysočiny. Podíl obyvatel kraje Vysočina s vysokoškolským vzděláním vzrostl mezi roky 1993 a 2006 o 0,2 procentního bodu rychleji než v celé České republice a podíl obyvatel se základním vzděláním nebo bez vzdělání se na Vysočině snížil o 4,2 bodu více než v republice celkem.

**Graf 33 Podíl obyvatel starších 15 let bez nebo se základním vzděláním v letech 1993-2006 (v %)**

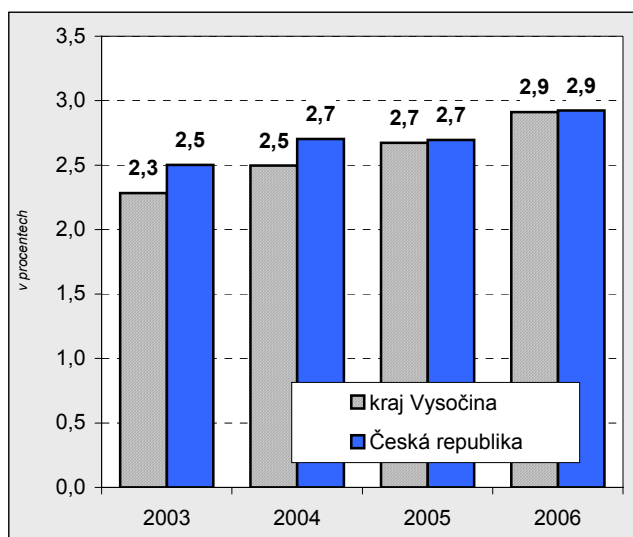
Zdroj: ČSÚ Výběrové šetření pracovních sil (VŠPS)



Obdobně je tomu i **podílu vysokoškolských studentů na celkové populaci kraje**, který byl v letech 2003 a 2004 o něco nižší než v České republice a v dalších dvou letech již byl stejný jako v ČR.

**Graf 34 Podíl VŠ studentů\* veřejných a soukromých vysokých škol na celkové populaci (v %)**

Zdroj: Ustav pro informace ve vzdělání (UIV)



\* bydlících v Ústeckém kraji/v ČR

Postupně se též zlepšuje dostupnost informačních technologií. Podle údajů Výběrového šetření pracovních sil byla v roce 2006 počítačem vybavena již více než třetina domácností a téměř 15 % domácností mělo přístup k vysokorychlostnímu internetu. U osob patnáctiletých a starších činil příslušný podíl 45,7 a 17,1 %.

**Tab. 3.2.10 Vybavenost domácností informačními technologiemi**

	Podíl domácností vybavených pevnou telefonní linkou v %	Podíl domácností vybavených kabelovou televizí v %	Podíl domácností vybavených osobním počítačem v %	Podíl domácností vybavených vysokorychlostním připojením k internetu v %	Podíl obyvatel ve věku 15(16) a více let, kteří mají k dispozici pro soukromé účely mobilní telefon v %	Podíl obyvatel ve věku 15(16) a více let, kteří mají k dispozici pro soukromé účely osobní počítač doma v %	Podíl obyvatel ve věku 15(16) a více let, kteří mají pro soukromé účely přístup k internetu doma v %	Podíl obyvatel ve věku 15(16) a více let, kteří mají pro soukromé účely vysokorychlostní připojení k internetu doma v %
2003 <sup>1)</sup>	58,9	.	27,8	.	70,8	36,6	20,6	.
2004 <sup>1)</sup>	62,3	16,8	30,6	.	75,8	38,0	21,2	5,4
2006 <sup>2)</sup>	49,5	.	37,1	14,9	85,5	45,7	30,3	17,1

<sup>1)</sup> období šetření 4. čtvrtletí

<sup>2)</sup> období šetření 2. čtvrtletí

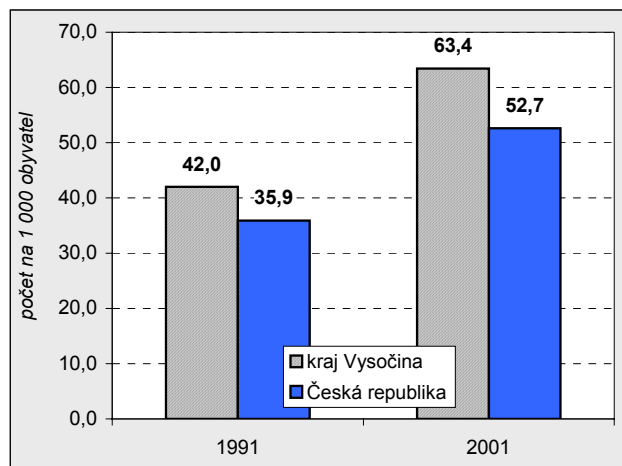
Indikátory sociálního pilíře z druhé kapitoly lze doplnit ještě dalšími ukazateli z oblasti domovního a bytového fondu a bytové výstavby.

Podrobné údaje ze sčítání lidu, domů a bytů nám umožňují mimo jiné i detailní pohled na **důvody neobydlenosti domů i bytů**. Podle metodiky sčítání se za neobydlený byt považuje takový, ve kterém není nikdo hlášen k trvalému pobytu. Neobydleným domem je pak takový, ve kterém není ani jeden trvale obydlený byt. Rozhodující část neobydlených domů představují na Vysočině dlouhodobě nevyčleněné rekreační chalupy. Ovšem je zde třeba upozornit na určitá úskalí této definice, protože některé byty, ve kterých není nikdo hlášen k trvalému pobytu, mohou být ve skutečnosti obydlené – případně naopak.

**Graf 35 Počet neobydlených bytů a domů na 1 000 obyvatel**

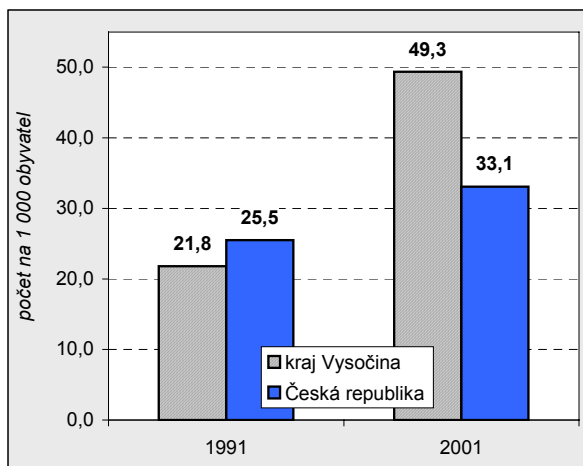
**Počet neobydlených bytů na 1 000 obyvatel**

Zdroj: ČSÚ SLBD 1991 a 2001



**Počet neobydlených domů na 1 000 obyvatel**

Zdroj: ČSÚ SLBD 1991 a 2001



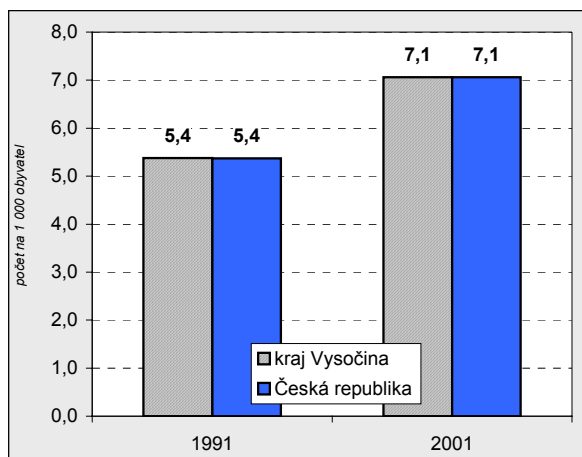
Příslušné grafy, které srovnávají údaje z posledních dvou sčítání lidu, domů a bytů (1991 a 2001) ukazují na rychlejší růst neobydlenosti bytového a zejména domovního fondu v kraji Vysočina než v České republice celkem.

Zajímavým ukazatelem, odrážejícím alespoň do jisté míry stav domovního a bytového fondu, jsou počty domů a bytů neobydlených z **důvodu neobyvatelnosti**. Jejich přepočtení na tisíc obyvatel ukazuje na obdobnou situaci na Vysočině i v České republice.

### Graf 36 Počet neobydlených bytů a domů z důvodu neobydlenosti na 1 000 obyvatel

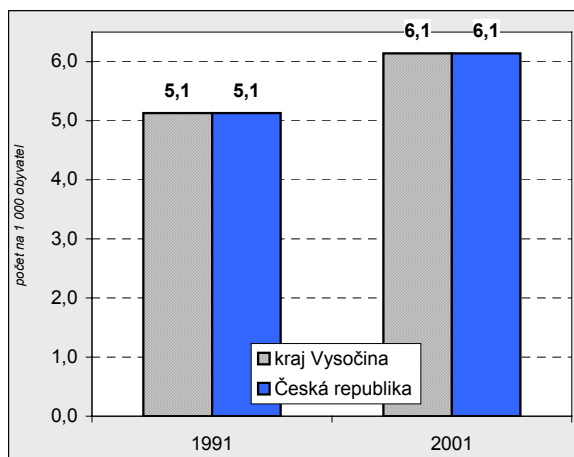
**Počet neobydlených bytů nezpůsobilých k bydlení na 1 000 obyvatel**

Zdroj: ČSÚ SLBD 1991\* a 2001



**Počet neobydlených domů nezpůsobilých k bydlení na 1 000 obyvatel**

Zdroj: ČSÚ SLBD 1991\* a 2001



\* v SLDB 1991 kategorie: nezpůsobilé k obývání a určené k demolici

\* v SLDB 1991 kategorie: nezpůsobilé k obývání a určené k demolici

**Bytová výstavba** se v kraji Vysočina vyvíjela poměrně stabilně, ať už jde o počty zahájených či dokončených bytů. Určitým vrcholem u zahájených bytů byly roky 2003 a 2004, což se pak projevilo také v počtu rozestavených bytů.

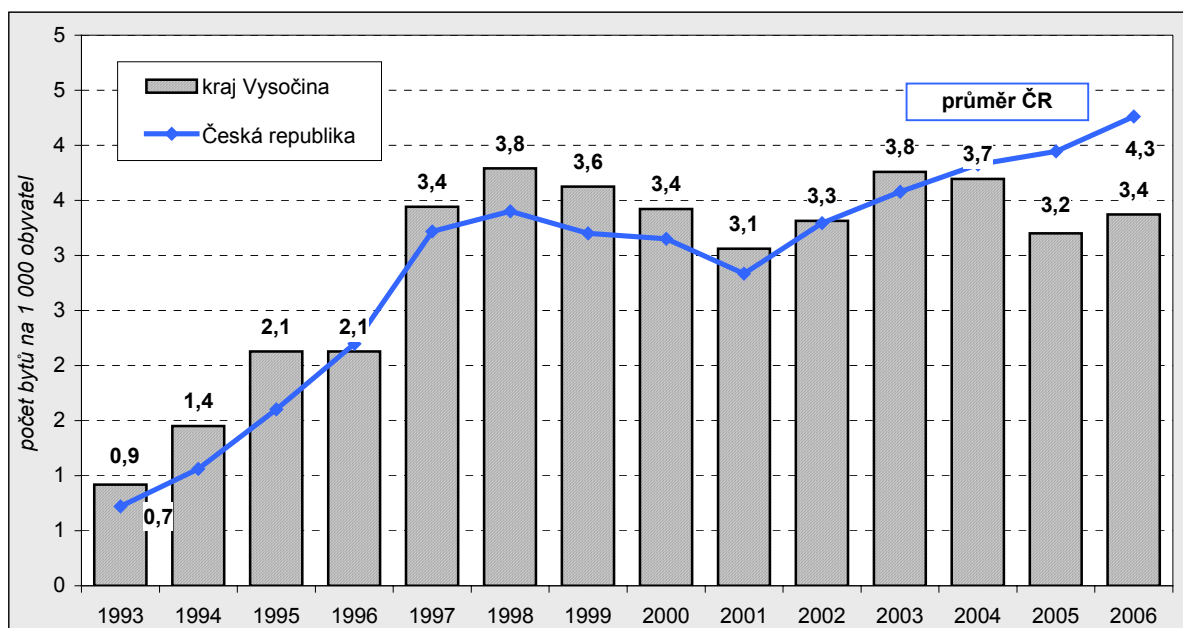
**Tab. 3.2.11 Bytová výstavba v kraji Vysočina**

	2000	2001	2002	2003	2004	2005	2006
Zahájené byty	1 782	1 589	1 717	1 946	1 911	1 633	1 723
z toho v rodinných domech	824	818	878	874	955	956	1 068
Rozestavené byty k 31. 12.	7 173	7 403	7 587	7 505	7 809	7 861	8 113
z toho v rodinných domech	3 554	3 669	3 880	3 675	3 886	4 105	4 361
Dokončené byty	1 397	1 327	1 558	1 325	1 581	1 573	1 495
z toho v rodinných domech	630	672	667	567	722	734	812
Dokončené byty na 100 zahájených bytů	78,4	83,5	90,7	68,1	82,7	96,3	86,8
Dokončené byty na 1 000 obyvatel	2,68	2,56	3,01	2,56	3,06	3,08	2,92
Průměrná obytná plocha dokončeného bytu v m <sup>2</sup>	68,2	73,7	69,6	67,4	67,1	69,7	72,4
z toho bytu v rodinných domech	89,8	94,6	96,0	92,5	91,5	93,5	91,6
Modernizace bytového fondu	237	280	388	383	413	753	419

<sup>1)</sup> rozdíl 2004 - 2000

V přepočtu na tisíc obyvatel byl počet **zahájených** bytů na Vysočině až do roku 2003 vyšší než v České republice, v posledních dvou letech (2005 a 2006) byl však výrazně pod její úroveň. U **dokončených** bytů na tisíc obyvatel vývoj v kraji poměrně přesně kopíroval vývoj v České republice s tím, že tento ukazatel byl většinou o něco vyšší na Vysočině.

**Graf 37 Počet zahájených bytů na 1 000 obyvatel v letech 1993-2006**



**Graf 38 Počet dokončených bytů na 1 000 obyvatel v letech 1993-2006**

