

3. Vybrané oblasti UR v kraji Vysočina

3.1. Ekonomická oblast

Úvodní kapitoly této publikace byly věnovány České republice jako celku a srovnání krajů za pomoci indikátorů původně zvolených ve strategických dokumentech České republiky jako celku, případně za pomoci substitučních indikátorů tam, kde původní indikátory nebyly na krajské úrovni dostupné.

Jedním z cílů této publikace je zmapovat možnosti ČSÚ při hodnocení udržitelného rozvoje na regionální úrovni a nabídnout jejím uživatelům **přehled odpovídajících ukazatelů**. Tato kapitola se tedy soustřeďuje na kraj Vysočina a měly by se v ní pokud možno objevit indikátory, které budou zohledňovat jeho specifické podmínky.

Takových ukazatelů se nabízí velice široká škála, protože se jimi teoreticky může stát každý ukazatel, který ČSÚ publikuje. Při jejich výběru záleží na situaci v dané oblasti (regionu) a na preferenci a výběru jednotlivých zpracovatelů.

Makroekonomické ukazatele slouží ke stanovení úrovně, výkonnosti a dynamiky ekonomiky. Jak již bylo uvedeno v kapitole 2, představuje hrubý domácí produkt (HDP) peněžní vyjádření celkové hodnoty statků a služeb nově vytvořených v daném období na určitém území. Pro regionalizaci vytvořeného HDP byla použita metoda pseudo-bottom-up. V podstatě to znamená, že za organizace uni-regionálního charakteru v sektorech nefinančních podniků a domácností byly údaje přímo agregovány a za organizace multi-regionálního charakteru byly údaje odhadnuty přímo za místní jednotky podle regionální struktury vyplacených mzdových prostředků. Přepočít je prováděn na střední stav obyvatelstva.

Tab. 3.1.1 Regionální makroekonomické ukazatele

	1995	1996	1997	1998	1999	2000	2001	2002	2003	2004	2005	2006
Podíl kraje na HDP České republiky v % (ČR = 100)	4,3	4,3	4,1	4,1	4,2	4,2	4,4	4,3	4,3	4,3	4,2	4,2
Vývoj HDP, stálé ceny, min. rok = 100	.	105,1	95,5	98,0	105,3	105,0	106,7	102,0	102,9	103,7	106,6	107,2
Hrubý domácí produkt na 1 obyvatele												
v Kč	121 363	139 998	144 977	158 140	168 767	178 550	203 264	209 301	217 107	235 264	246 426	265 339
v EURO	3 498	4 063	4 035	4 387	4 576	5 016	5 966	6 795	6 817	7 377	8 274	9 362
v PPS ¹⁾	9 121	9 989	9 795	9 768	10 345	10 919	12 137	12 644	12 783	13 994	14 528	15 696
Hrubý domácí produkt na 1 obyvatele												
průměr ČR = 100	85,5	85,8	82,5	81,5	83,4	83,8	88,4	86,6	85,9	85,3	84,4	84,3
EU 25 = 100 ²⁾ v PPS ¹⁾	58,8	61,3	57,3	54,6	55,0	54,3	58,4	58,8	58,6	59,1	62,1	.
EU 27 = 100 ²⁾ v PPS ¹⁾	51,4	52,3	61,0	61,4	61,3	64,8	65,1	66,8
Hrubý domácí produkt na 1 zaměstnance v Kč	264 484	300 557	308 919	340 040	387 930	390 373	437 453	456 651	489 177	514 604	548 538	579 942
průměr ČR = 100	92,8	92,8	88,8	87,3	92,3	88,1	92,3	92,5	93,5	90,3	91,6	91,2
Podíl kraje na THFK (ČR = 100)	3,5	3,9	4,0	4,0	3,5	4,6	4,1	3,8	3,7	3,8	4,2	3,0
Tvorba hrubého fixního kapitálu na 1 obyvatele												
v Kč	31 112	40 647	41 684	43 330	37 929	54 772	52 909	49 829	49 853	53 610	61 350	46 779
ČR = 100	69,6	77,6	79,2	79,3	69,4	91,9	82,1	75,0	74,0	75,3	84,1	60,4
Disponibilní důchod domácností na 1 obyvatele												
v Kč	71 844	80 937	89 480	94 838	99 421	103 358	110 425	118 597	123 798	129 208	132 395	142 876
ČR = 100	91,4	91,6	90,8	90,9	91,4	91,1	92,2	94,7	94,5	95,4	93,9	95,0

¹⁾ PPS - jednotka pro měření kupní síly

²⁾ EU - průměr za členské země EU

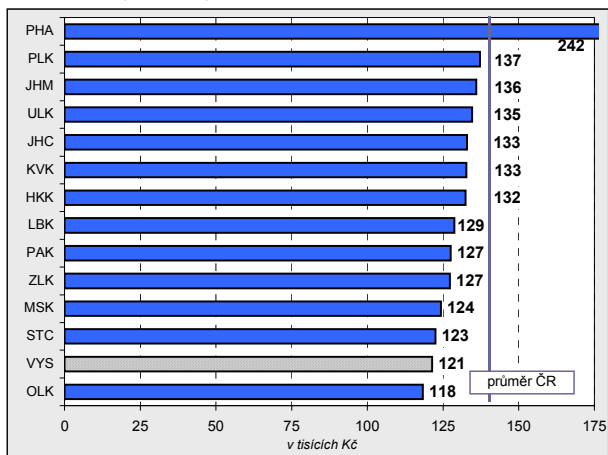
Kraj Vysočina se na tvorbě HDP České republiky podílel 4,1 až 4,4 %, s výjimkou let 1997 a 1998 neklesalo tempo jeho růstu ve stálých cenách v kraji pod 2,0 %. Ve srovnání s celou Českou republikou však bylo jeho tempo pomalejší a ve srovnání s republikovým průměrem HDP na jednoho obyvatele v kraji mírně klesal. Naopak HDP měřený paritou kupní síly rostl a v roce 2006 představoval dvě třetiny úrovně EU 27.

Tvorba **hrubého fixního kapitálu** na jednoho obyvatele, která v poměru k úrovni České republiky dosáhla

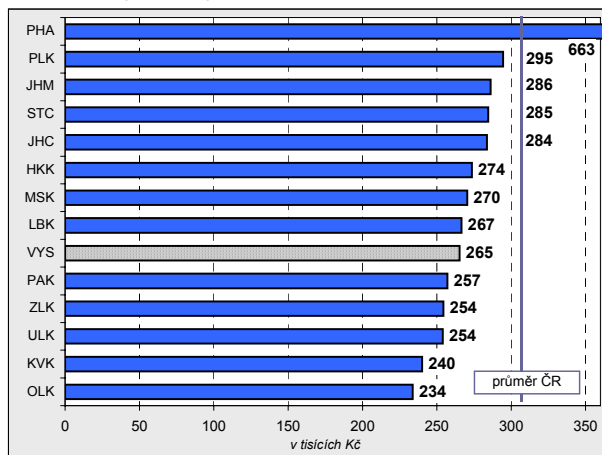
maxima v roce 2000, v následujících letech postupně klesala.

Graf 1 Hrubý domácí produkt v běžných cenách

Hrubý domácí produkt na obyvatele v běžných cenách v roce 1995 (v tis. Kč)

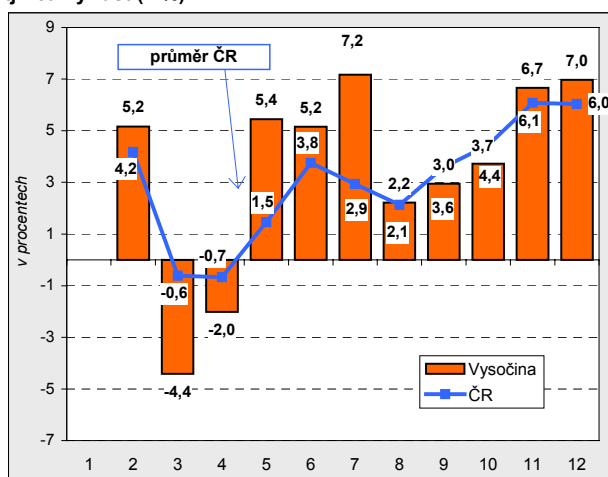


Hrubý domácí produkt na obyvatele v běžných cenách v roce 2006 (v tis. Kč)

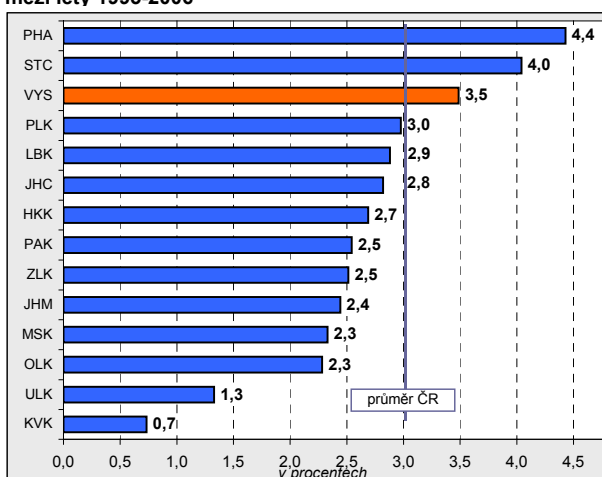


Graf 2 Růst hrubého domácího produktu na obyvatele

Meziroční růst HDP na obyvatele ve stálých cenách roku - tj. reálný růst (v %)



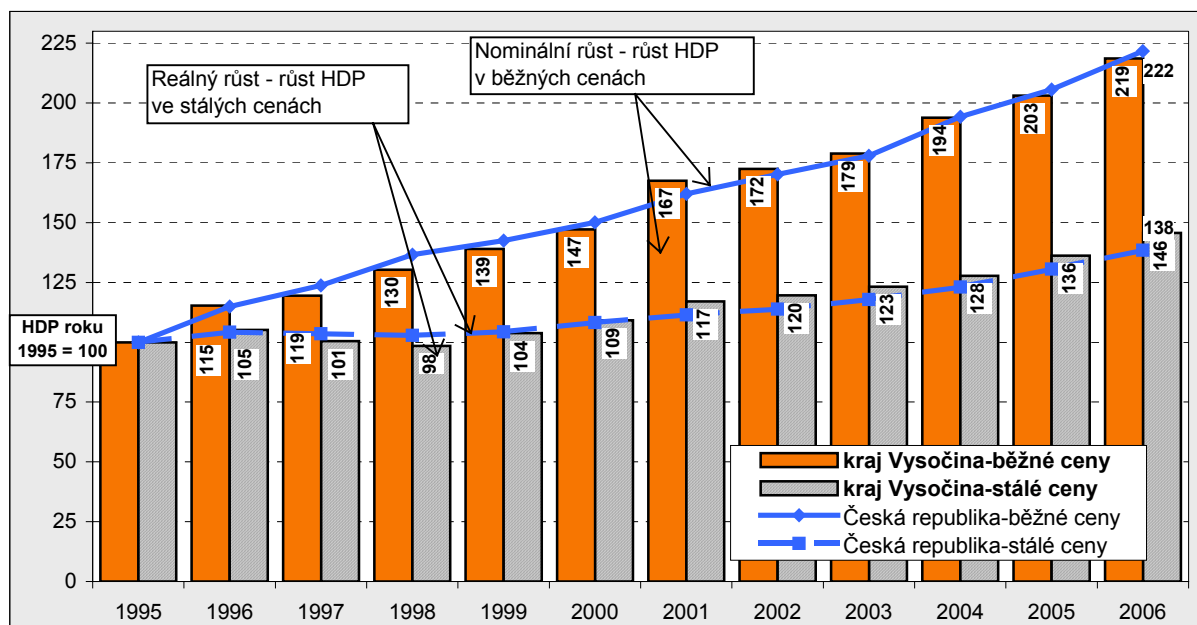
Průměrné roční tempo růstu regionálního HDP na obyvatele mezi lety 1995-2006



Disponibilní důchod domácností v poměru na jednoho obyvatele se po nárůstu v roce 2002 pohyboval kolem 95 % úrovně České republiky.

Produktivita práce vyjádřená hrubým domácím produktem ve stálých cenách na jednoho zaměstnaného na daném území v kraji Vysočina vzdor některým výkyvům (zejména roky 1997, 1998, 2004) rostla rychleji než v celé České republice.

Graf 3 Reálný a nominální růst HDP na obyvatele (rok 1995=100)



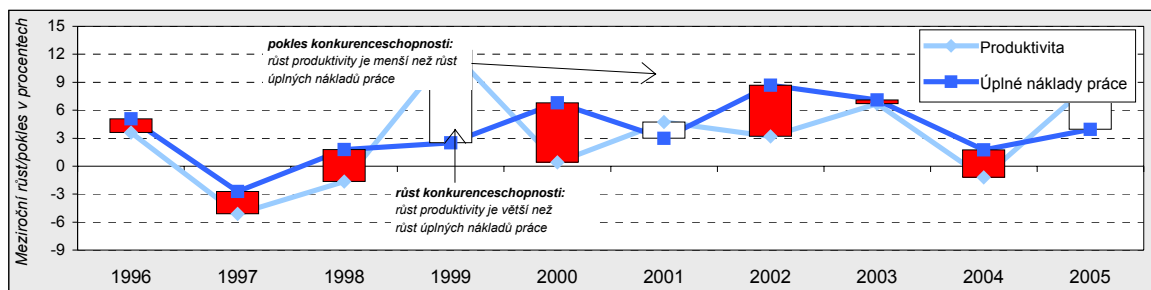
Tab. 3.1.2 Růst produktivity práce vyjádřený v HDP na zaměstnaného v Kč (stále ceny 1995)

	1996	1997	1998	1999	2000	2001	2002	2003	2004	2005
Česká republika	1,03	0,99	1,01	1,05	1,04	1,02	1,01	1,05	1,04	1,04
Hlavní město Praha	1,04	1,03	1,03	1,04	1,05	1,07	1,01	1,03	1,06	1,00
Středočeský kraj	1,01	0,99	1,06	1,12	1,02	1,00	1,02	1,08	1,01	1,10
Jihočeský kraj	1,06	0,97	1,01	1,03	1,03	1,01	1,03	1,04	1,04	1,05
Plzeňský kraj	1,02	0,99	0,98	1,04	1,04	1,02	0,99	1,09	1,06	1,04
Karlovarský kraj	1,00	0,94	1,00	1,00	1,03	0,98	1,08	1,01	1,03	1,02
Ústecký kraj	1,07	0,94	1,00	1,05	1,02	0,95	1,01	1,09	1,01	1,05
Liberecký kraj	1,04	1,01	1,01	1,05	1,04	1,00	1,02	0,98	1,00	1,10
Královéhradecký kraj	1,03	1,00	1,01	1,03	1,05	1,00	0,99	1,05	1,08	1,03
Pardubický kraj	1,03	0,99	1,00	1,02	1,07	0,99	1,02	1,05	1,01	1,05
Vysočina	1,04	0,95	0,98	1,12	1,00	1,05	1,03	1,07	0,99	1,09
Jihomoravský kraj	1,03	0,97	1,00	1,03	1,04	1,04	1,02	1,04	1,04	1,04
Olomoucký kraj	1,04	0,98	0,96	1,03	1,10	0,99	0,99	1,03	1,10	1,03
Zlínský kraj	0,95	1,02	0,99	1,03	1,02	1,03	1,03	1,03	1,00	1,10
Moravskoslezský kraj	1,04	0,98	0,98	1,05	1,03	1,02	0,99	1,08	1,09	1,02

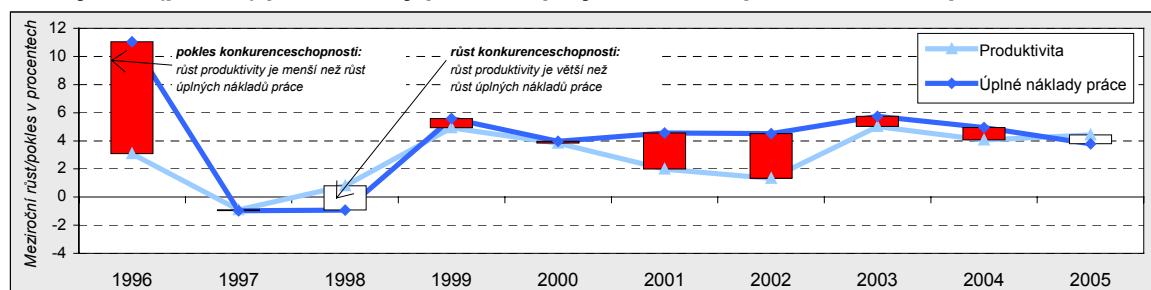
Úplné náklady práce vzrostly mezi roky 2000 a 2006 na Vysočině více než o polovinu (52,8 %), když o něco rychleji rostly přímé náklady (jejich hlavní položka mzdy o 53,4 %). Růst sociálních nákladů byl o něco pomalejší (zákonné sociální zabezpečení, které tvoří rozhodující část těchto nákladů, se zvýšilo o 46,6 %). Jejich vývoj byl podobný jako v celé České republice.

Graf 4 Reálný růst (pokles) produktivity práce a úplných nákladů práce

Reálný růst (pokles) produktivity práce a úplných nákladů práce - kraj Vysočina



Reálný růst (pokles) produktivity práce a úplných nákladů práce - Česká republika

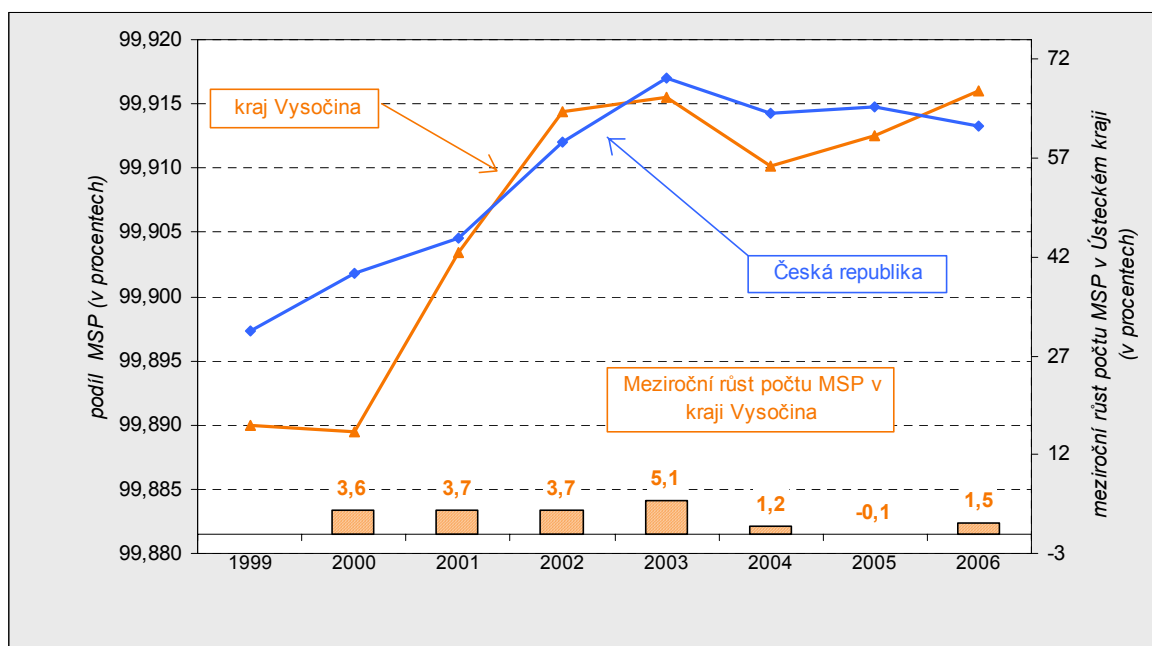


Tab. 3.1.3 Struktura nákladů práce v kraji Vysočina

Rok	Náklady práce celkem v Kč/měsíc za 1 zaměstnance	v tom v %							
		Přímé náklady			Sociální požitky	Sociální náklady a výdaje		Personální náklady	Daně a dotace
		mzdy	náhrady mzdy	celkem		zákonné sociální zabezpečení	ostatní		
2000	16 793	64,04	7,25	71,29	1,32	26,05	0,39	1,02	-0,07
2001	18 082	63,25	7,75	71,00	1,37	26,46	0,32	1,00	-0,14
2002	19 978	63,31	7,58	70,89	1,55	26,28	0,59	0,91	-0,21
2003	21 418	63,30	7,57	70,87	1,55	26,11	0,69	0,91	-0,14
2004	22 393	63,07	7,82	70,89	1,32	26,52	0,39	1,11	-0,24
2005	23 701	64,71	7,17	71,88	1,59	25,00	0,75	1,11	-0,33
2006	25 652	64,31	7,30	71,62	1,49	25,01	0,53	1,42	-0,07

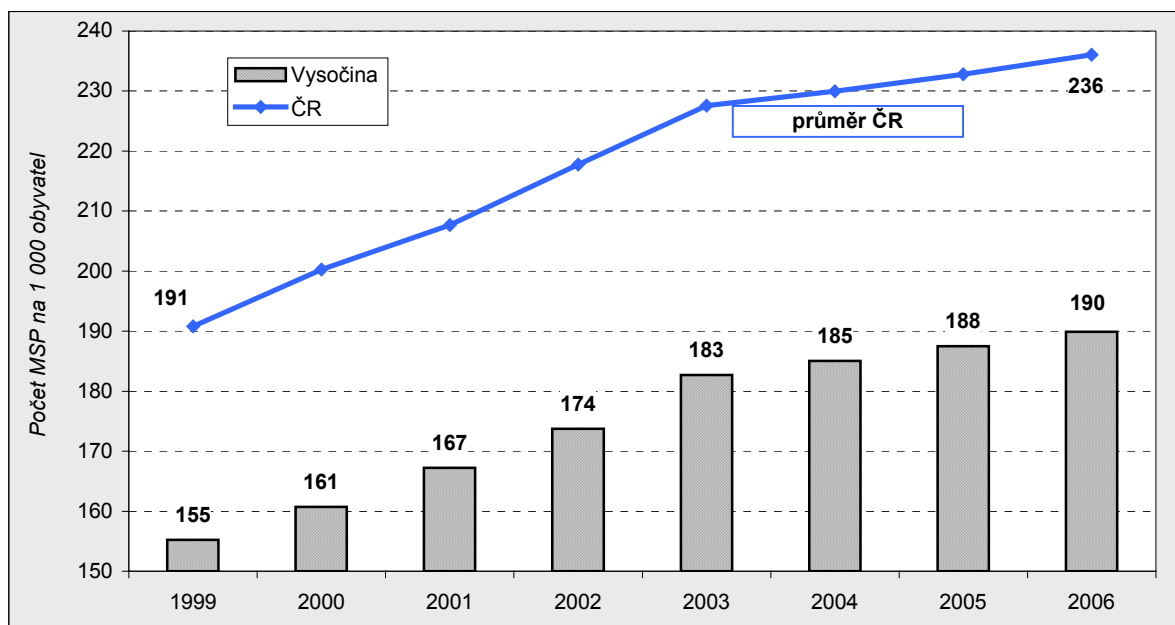
Podíl **malých a středních podniků** se v kraji Vysočina od úrovně České republiky liší jen nepatrně, ať už vezmeme v úvahu údaje z Výběrové šetření pracovních sil nebo z Registru ekonomických subjektů. (Data v grafech *Podíl malých a středních podniků* a *Počet malých a středních podniků na tisíc obyvatel* byla použita z Registru ekonomických subjektů a jsou zde zahrnuty i podniky bez zaměstnanců a s neuvedeným počtem zaměstnanců).

Graf 5 Podíl malých a středních podniků na celkovém počtu ekonomických subjektů k 31. 12. (v %)



V počtu malých a středních podniků Vysočina dosti výrazně zaostávala za úrovní České republiky, ale to je v zásadě dáno nižší podnikatelskou aktivitou v kraji.

Graf 6 Počet malých a středních podniků na 1 000 obyvatel k 31.12.

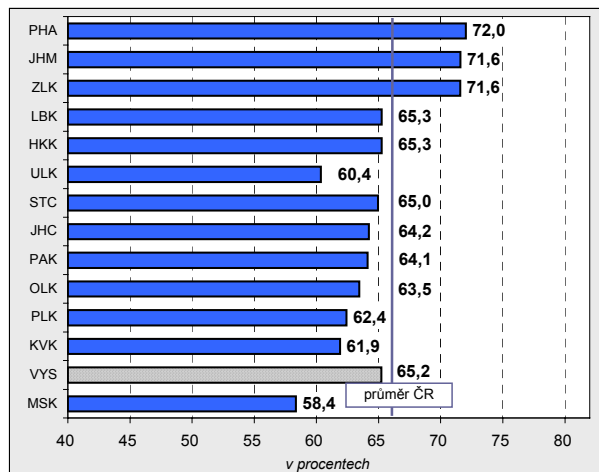
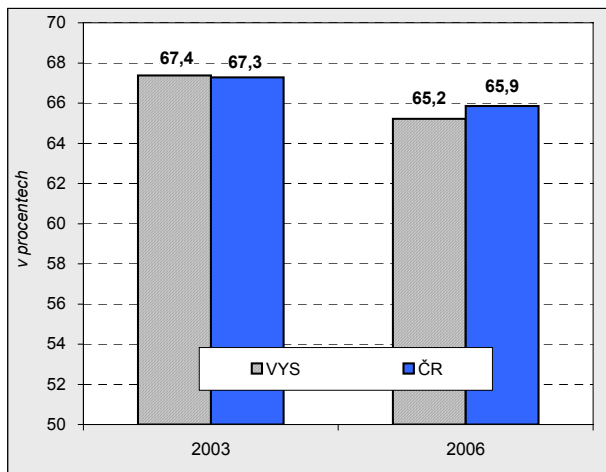


Podíl malých a středních podniků na **zaměstnanosti** (podle údajů Výběrového šetření pracovních sil) se na Vysočině a v České republice příliš nelišil, i když v kraji oproti republice jejich podíl na zaměstnanosti klesl o něco výrazněji. Tímto ukazatelem se Vysočina v roce 2006 řadila na šesté místo mezi kraji České republiky.

Graf 7 Podíl malých a středních podniků na zaměstnanosti v %

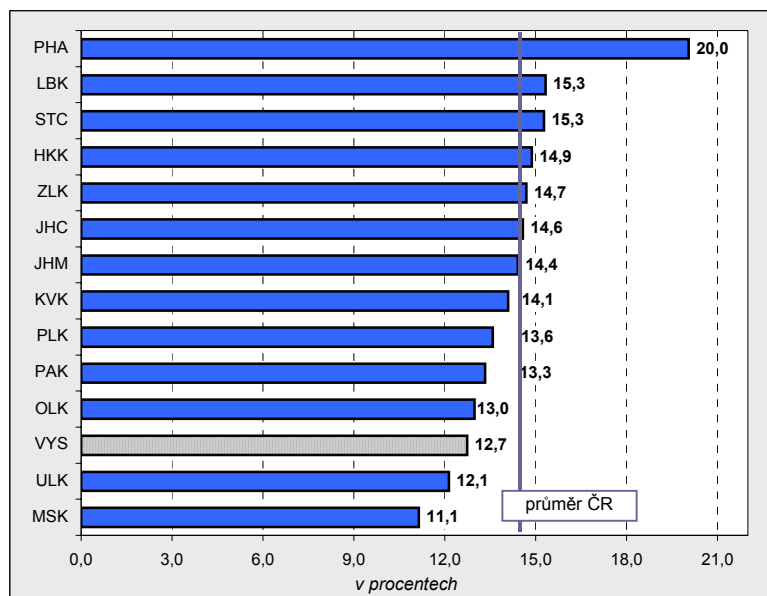
Podíl malých a středních podniků na zaměstnanosti
v kraji Vysočina a České republice v letech 2003 a 2006 (v %)

Podíl malých a středních podniků na zaměstnanosti
v České republice v roce 2006 (v %)



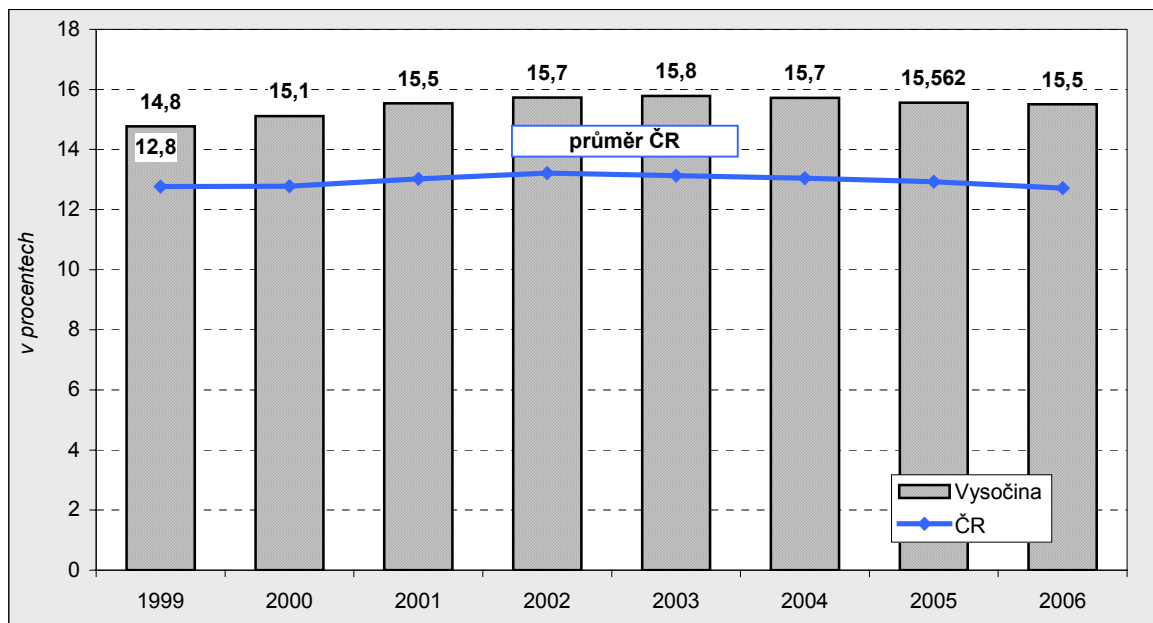
Graf 8 Intenzita podnikatelské aktivity – podíl OSVČ a zaměstnavatelů na ekonomicky aktivních celkem (v %)

Zdroj: SLDB 2001

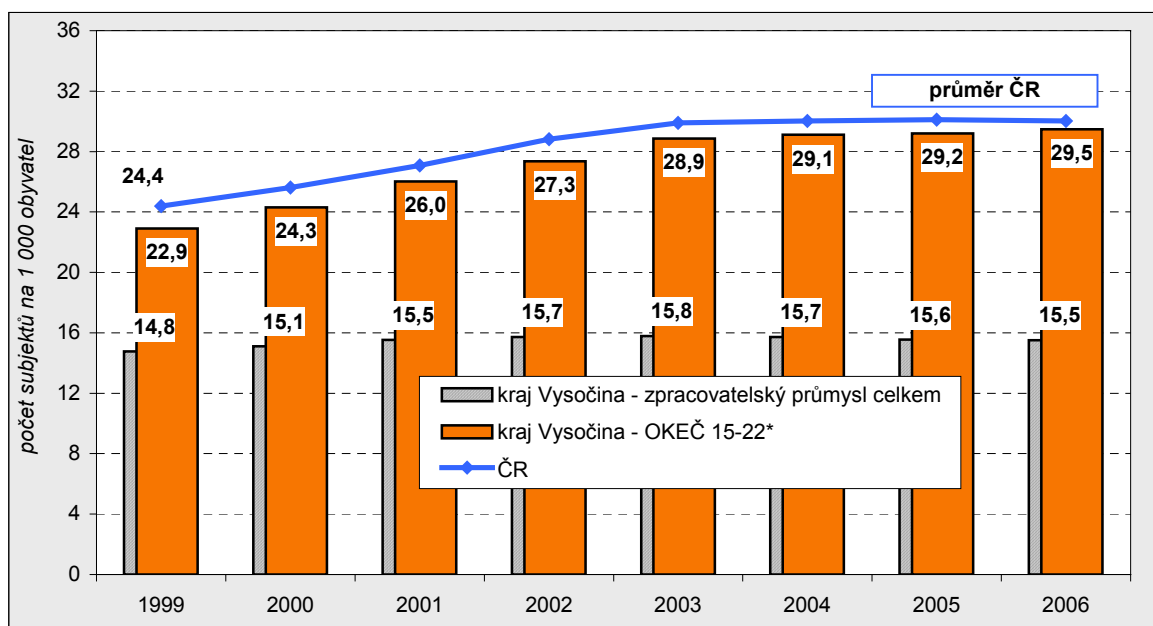


Jedním z rozhodujících odvětví, které se zvláště v posledních letech vyznačuje vysokou dynamikou a které významně ovlivňuje hospodářskou sféru kraje Vysočina, je **zpracovatelský průmysl**. Dokládá to mimo jiné i vyšší podíl subjektů zpracovatelského průmyslu na celkovém počtu ekonomických subjektů (v roce 2006 byl o 2,8 procentního bodu vyšší než v celé České republice). Zde je však třeba upozornit na možný rozpor mezi počtem ekonomických subjektů, které jsou zapsány v registru ekonomických subjektů ČSÚ a počtem subjektů skutečně činných. Statistické jednotky typu podnik (skutečně aktivní), které by pomohly z podkladů odstranit neaktivní subjekty, zatím nejsou v odvětvovém členění standardním výstupem ČSÚ.

Graf 9 Podíl subjektů zpracovatelského průmyslu z celkového počtu ekonomických subjektů (v %)



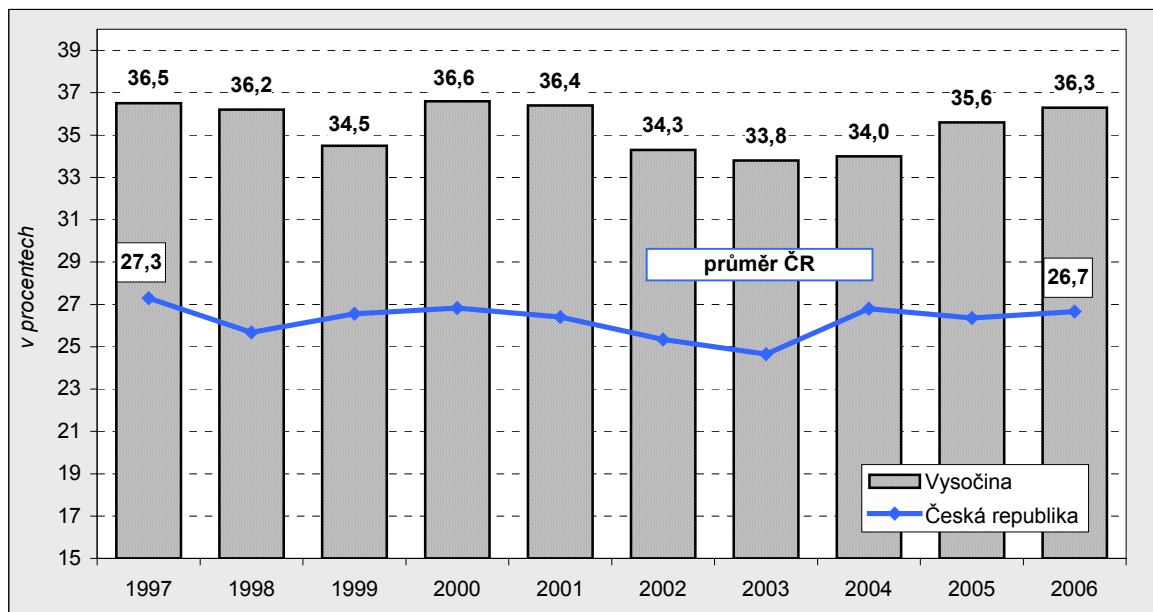
Graf 10 Počet ekonomických subjektů zpracovatelského průmyslu na 1 000 obyvatel



* OKEČ 15-22 - výroba potravinářských výrobků, nápojů, tabákových výrobků; výroba textilií, textilních a oděvních výrobků; výroba usní a výrobků z usní; zpracování dřeva, výroba dřevařských výrobků kromě nábytku; výroba vlákniny, papíru a výrobků z papíru

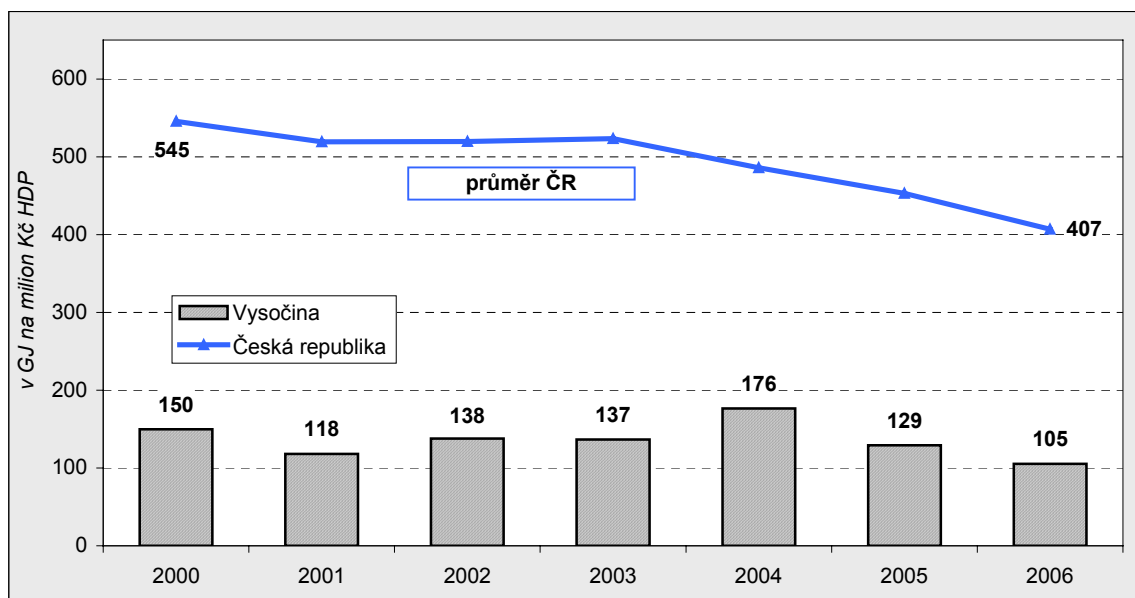
Ještě výrazněji je význam zpracovatelského průmyslu na Vysočině podtržen jeho **podílem** na **hrubé přidané hodnotě** v kraji, který po roce 1997 ani jednou neklesl pod jednu třetinu a v některých letech byl až o více než 10 procentních bodů vyšší než v celé České republice.

Graf 11 Podíl zpracovatelského průmyslu na hrubé přidané hodnotě kraje Vysočina a ČR (v %)



Pro trvale udržitelný rozvoj má klíčový význam **energetická náročnost ekonomiky**. Jedním z indikátorů, který může posloužit k jejímu sledování, je **spotřeba paliv na jednotku HDP**. Český statistický úřad publikuje data za tuto tematickou oblast jak v hmotnostních nebo objemových jednotkách (v tunách či m³), tak data přepočtená na energetický ekvivalent (v GJ), což nám umožňuje spotřebu různých druhů paliv sčítat dohromady a udělat si obraz o celkové spotřebě. Bohužel hodnota spotřeby přepočtená na GJ je zatím standardně dostupná pouze v členění podle kraje sídla podniku (nikoliv podle skutečného místa spotřeby), což může představovat značné zkreslení. Přesto však zpracovaný graf ukazuje na výrazně nižší spotřebu energie na jednotku HDP na Vysočině ve srovnání s Českou republikou.

Graf 12 Spotřeba paliv* v podnicích na jednotku HDP - dle sídla podniku (v GJ/mil. Kč)**

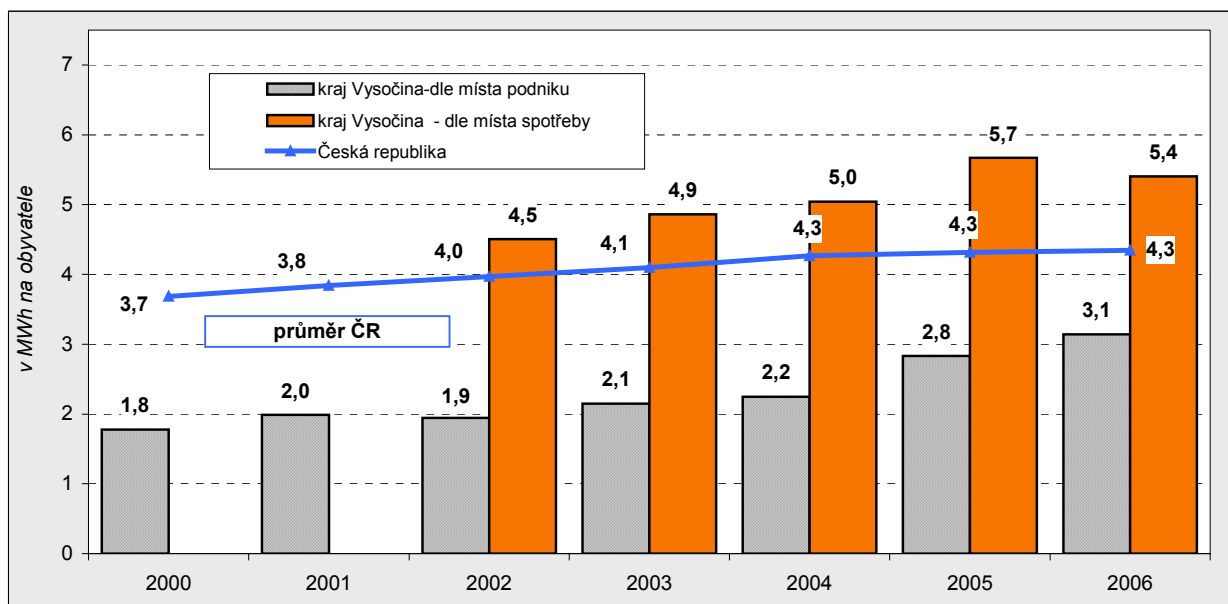


* Jedná se o černé uhlí, hnědé uhlí, koks, propan-butan, zemní plyn, lehké topné oleje, těžké a střední oleje, petrolej, benzíny celkem a naftu.

** HDP ve srovnatelných cenách

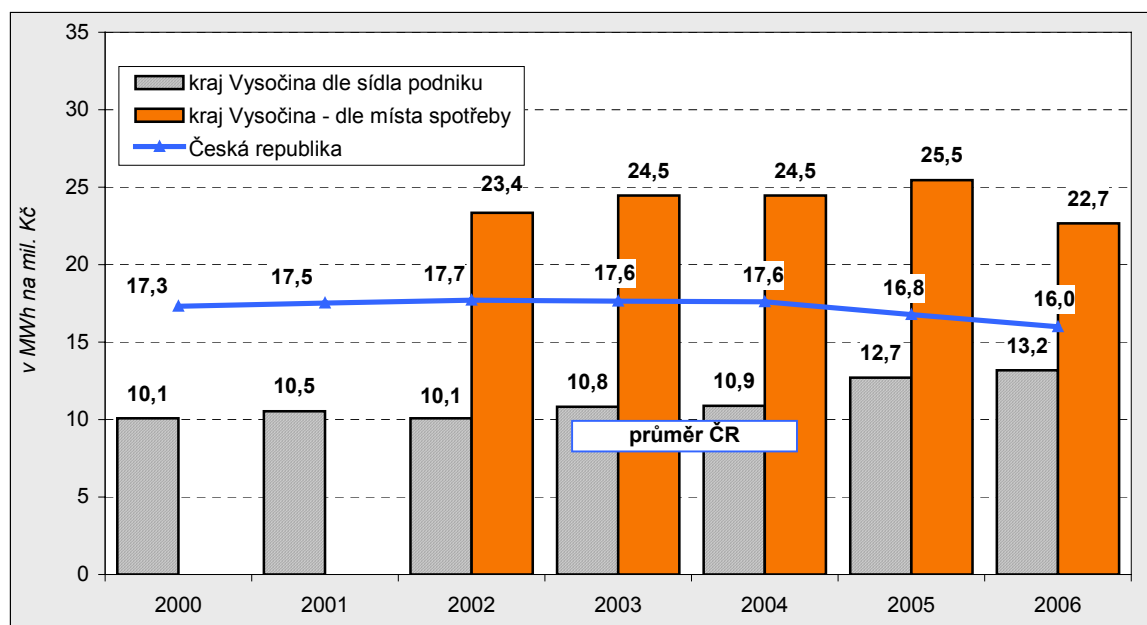
Dalším možným indikátorem v oblasti energetiky je **spotřeba elektrické energie na obyvatele**. Příslušný graf podtrhuje již výše naznačené úskalí rozdílu mezi spotřebou energie podle sídla podniku a podle místa spotřeby.

Graf 13 Spotřeba elektrické energie na obyvatele (v MWh na obyvatele) – dle sídla podniku a místa spotřeby



Spotřeba elektrické energie na jednoho obyvatele kraje Vysočina podle sídla podniku se totiž stabilně pohybuje **pod** celorepublikovým průměrem, avšak podle místa spotřeby naopak **nad** republikovým průměrem. Většinu spotřeby elektrické energie přitom představuje spotřeba průmyslových podniků. Obdobný trend ukazuje i graf zachycující spotřebu elektrické energie na jednotku HDP.

Graf 14 Spotřeba elektrické energie na jednotku HDP* (v MWh na mil. Kč) – dle sídla podniku a místa spotřeby



* HDP ve srovnatelných cenách

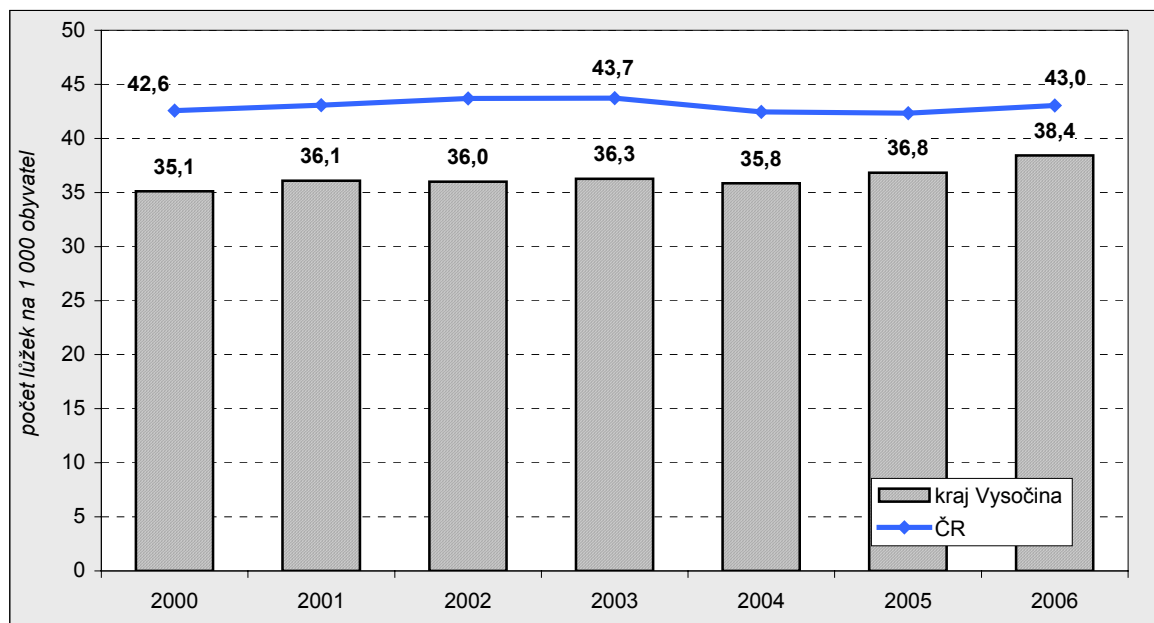
Jedním z významných faktorů, které mohou významně ovlivnit ekonomický rozvoj kraje, je **cestovní ruch**. Pro mnoho některé oblasti představuje právě cestovní ruch jednu z možností, jak oživit místní ekonomiku a vytvořit nová pracovní místa. I při posuzování vývoje v této oblasti můžeme vycházet z údajů ČSÚ.

Tab. 3.1.4 Hromadná ubytovací zařízení v kraji Vysočina

	2000	2001	2002	2003	2004	2005	2006
Ubytovací zařízení celkem	354	364	361	360	357	354	364
z toho:							
hotely	67	74	72	73	73	155	164
penzióny	63	63	65	76	83	152	160
Lůžka v ubytovacích zařízeních celkem	18 328	18 760	18 674	18 772	18 544	18 783	19 636
z toho:							
hotely	3 795	4 104	4 200	4 339	4 645	7 631	.
penzióny	1 956	2 032	2 171	2 265	2 389	.	.
Počet příjezdů hostů	392 253	383 766	383 724	399 905	399 005	389 272	407 720
v tom:							
Česká republika	331 935	311 998	315 898	344 026	334 811	329 990	348 321
zahraniční hosté	60 318	71 768	67 826	55 879	64 194	59 282	59 399
z toho v %:							
Německo	31,9	31,6	36,9	29,4	24,2	28,1	.
Počet přenocování	1 830 475	1 388 628	1 264 991	1 368 955	1 229 548	1 160 378	1 220 321
v tom:							
Česká republika	1 639 884	1 200 592	1 063 027	1 194 233	1 038 197	966 656	1 017 988
zahraniční hosté	190 591	188 036	201 964	174 722	191 351	193 722	202 333
z toho v %:							
Německo	36,2	38,6	40,7	25,6	19,9	23,5	.

Počet **hromadných ubytovacích zařízení** na Vysočině byl poměrně stabilní, i když v jejich kategoriích docházelo k značným změnám. O něco rychleji rostl počet lůžek. Počet **příjezdů hostů**, mezi kterými jednoznačně převládají hosté z České republiky, se mírně zvyšoval, klesá však počet přenocování, na počátku sledovaného období velice výrazně.

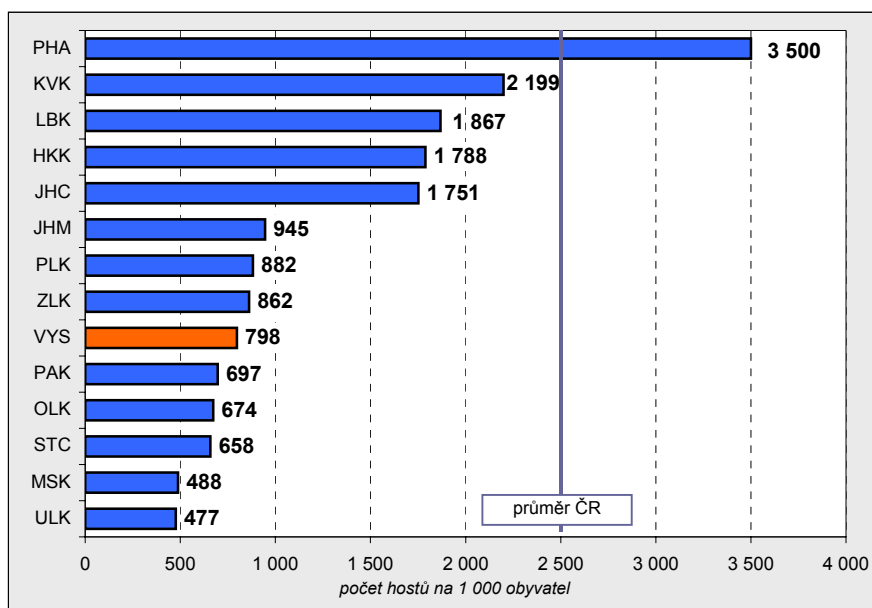
Graf 15 Počet lůžek v hromadných ubytovacích zařízeních na 1 000 obyvatel v letech 2000-2006



Atraktivitu daného území z hlediska cestovního ruchu je možno posoudit podle počtu **hostů** přepočteného **na tisíc obyvatel**. V tomto ukazateli se kraj Vysočina v roce 2006 zařadil až na deváté místo mezi kraji České republiky mezi Zlínský a Pardubický kraj. Bezkonkurenční je v tomto směru postavení hlavního města Prahy.

Území Vysočiny má potenciál především pro středně náročnou pobytovou i pohybovou turistiku, což naznačuje i výrazná převaha tuzemských návštěvníků hromadných ubytovacích zařízení.

Graf 16 Počet hostů v hromadných ubytovacích zařízeních na 1 000 obyvatel v roce 2006



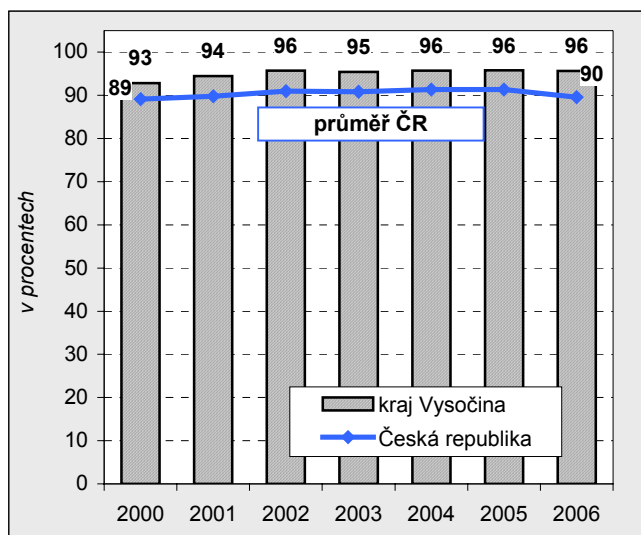
K posouzení situace v oblasti **dopravy a dopravní náročnosti** nám mohou pomoci dva ukazatele. Jedná se o **podíl silniční dopravy na celkové přepravě nákladu bez tranzitu** a o **počet přepravených osob veřejnou dopravou na jednoho obyvatele** (v rámci kraje). Použitá dat standardně přebírá ČSÚ z Ministerstva dopravy a publikuje je každoročně v Krajských ročenkách.

Tab. 3.1.5 Přeprava věcí a osob v kraji Vysočina

	2000	2001	2002	2003	2004	2005	2006
Silniční nákladní doprava (tis. t)							
Přeprava věcí v rámci kraje	18 810	16 317	15 416	13 803	14 478	15 052	19 502
Vývoz věcí do jiných krajů	3 487	3 704	3 944	3 621	3 234	3 079	3 323
Dovoz věcí z jiných krajů	3 583	3 840	5 429	3 456	3 779	4 503	5 011
Železniční nákladní doprava (tis. t)							
Přeprava věcí v rámci kraje	87	42	42	58	59	44	53
Vývoz věcí do jiných krajů	826	480	346	253	224	211	326
Dovoz věcí z jiných krajů	1 075	881	718	694	668	729	874
přeprava cestujících v rámci kraje	.	.	.	22 136	18 551	19 975	25 201
cestujících v rámci kraje (tis. osob)	.	.	.	3 471	3 469	3 606	3 749

Podíl silniční dopravy na celkové přepravě nákladu v kraji Vysočina byl po celé sledované období vyšší než v České republice a také rostl rychleji. V roce 2000 byl podíl silniční dopravy na Vysočině oproti České republice vyšší o 4 procentní body, v roce 2006 činil rozdíl již 6 procentních bodů. Vyšší podíl silniční dopravy než Vysočina měl v roce 2006 pouze Liberecký kraj.

Graf 17 Podíl silniční dopravy na celkové přepravě nákladu bez tranzitu (v %)

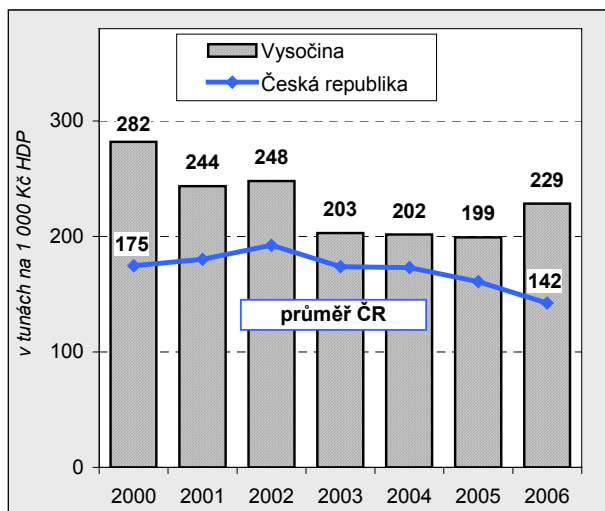


Dopravní náročnost - celková **přeprava nákladu na jednotku HDP** (za všechny druhy dopravy celkem i za silniční dopravu) vykazovala v kraji až do roku 2005 klesající tendenci (obdobně jako u České republiky celkem), v roce 2006 se však projevil výrazný nárůst. Zatím ovšem nelze říci, zda jde pouze o jednorázový výkyv nebo počátek nového trendu.

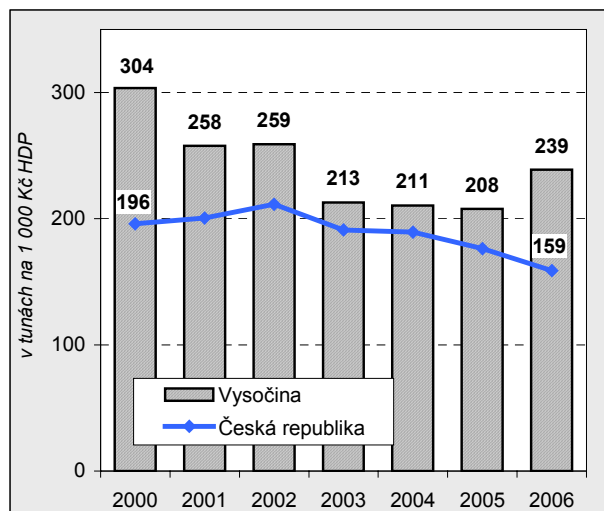
Celková přepravní náročnost je na Vysočině oproti celorepublikové úrovni výrazně vyšší a v posledních letech se ještě prohloubila. Z ostatních krajů byla v roce 2006 vyšší pouze v Olomouckém, Středočeském a Ústeckém kraji.

Graf 18 Celková přeprava nákladu na jednotku HDP (kg/1 000 Kč)

Celková přeprava nákladu silniční dopravou bez tranzitu na jednotku HDP* (kg/1 000 Kč) **Celková přeprava nákladu silniční, železniční a vodní dopravou bez tranzitu na jednotku HDP***



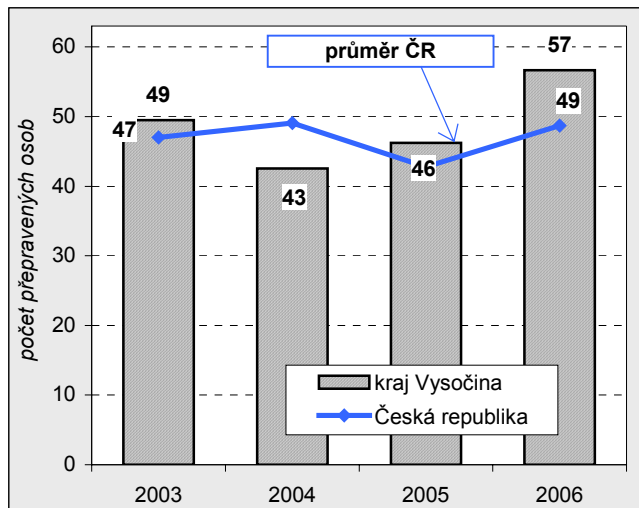
* HDP ve srovnatelných cenách



* HDP ve srovnatelných cenách

Počet přepravených osob veřejnou dopravou na jednoho obyvatele (v rámci kraje) je náhradní indikátor z oblasti osobní dopravy. Jak je patrné z příslušného grafu, kraj Vysočina se převážně pohybuje nad republikovým průměrem. V porovnání s ostatními kraji se v počtu přepravených osob veřejnou dopravou na obyvatele zařadila na páté místo těsně za Středočeský kraj. Ovšem tento ukazatel je výrazně ovlivněn sídelní strukturou každého území, která je na Vysočině mimořádně roztržštěná a nevyhnutelně vede k velmi silné dojízdce za prací, do škol atd.

Graf 19 Počet přepravených osob veřejnou dopravou (v rámci kraje) na jednoho obyvatele



3.2. Sociální oblast

Druhý pilíř trvale udržitelného rozvoje dle pojetí této publikace představuje **sociální oblast**. Člověk, jeho znalosti, dovednosti, sociální zařazení představuje neméně důležitý zdroj ekonomického růstu než jsou různé formy kapitálu, zdroje surovin či výměra a bonita zemědělské půdy. Na druhé straně je vzdělané, sociálně zajištěné a v jistém smyslu „osvícené“ obyvatelstvo nezbytnou podmínkou rozumného a šetrného chování společnosti k životnímu prostředí.

Podíl domácností žijících pod hranicí životního minima je tak pro nás stejně důležitým ukazatelem jako růst hrubého domácího produktu.

Graf 20 Podíl domácností s čistým příjmem pod hranicí životního minima (v %)

Zdroj: ČSÚ EU-SILC

