

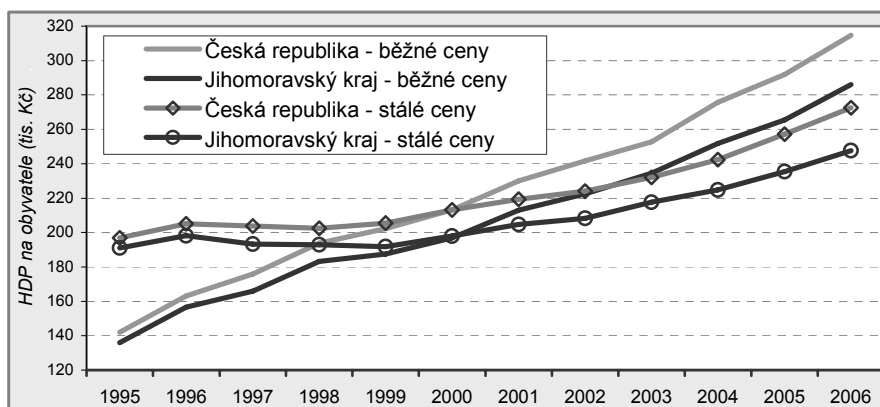
3. Vybrané oblasti udržitelného rozvoje v Jihomoravském kraji

3.1. Ekonomická oblast

Hrubý domácí produkt na obyvatele, vývoj hrubého domácího produktu

Hrubý domácí produkt (HDP) je komplexní ekonomický ukazatel, který v sobě zahrnuje všechny oblasti ekonomického života společnosti a je obecně uznávaným ukazatelem ekonomické vyspělosti daného území. Na krajské úrovni se jedná o regionalizovaný hrubý domácí produkt (RHDP), tedy hrubý domácí produkt České republiky rozdělený do jednotlivých regionů podle místa jeho tvorby. Poměrování dynamiky HDP se sociálními a environmentálními indikátory vypovídá o míře souladu mezi vývojem hlavních pilířů udržitelného rozvoje. HDP na obyvatele je obecně chápán jako jeden z hlavních ukazatelů životní úrovně obyvatelstva.

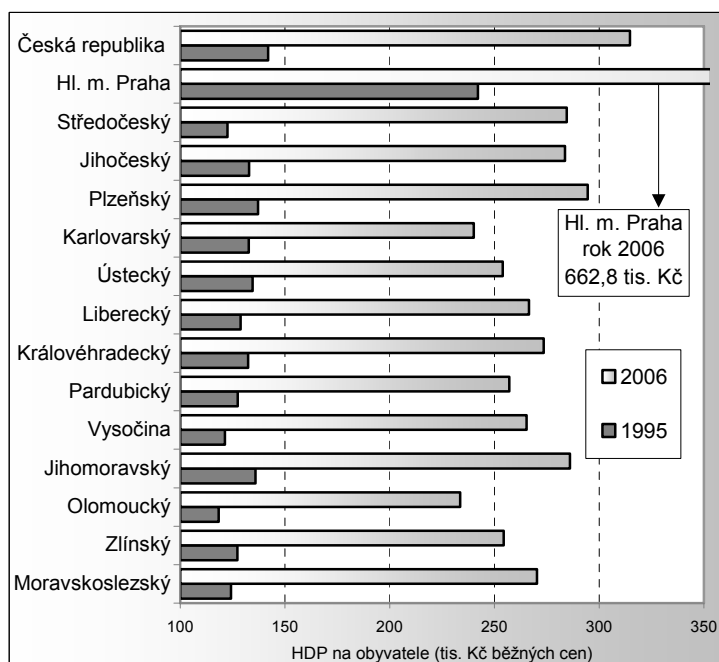
Graf 1 Hrubý domácí produkt v tis. Kč na obyvatele



HDP na obyvatele je uváděn v běžných cenách, stálých cenách, v PPS (v jednotkách pro měření kupní síly) či eurech. Z HDP v běžných cenách nelze vyvozovat reálný vývoj v čase, tj. reálný růst ekonomiky. Do růstu HDP v běžných cenách (nominální růst) totiž vstupuje nejen meziroční změna objemu vyrobeného zboží a služeb (tedy skutečný reálný růst ekonomiky), ale také změna

jejich ceny. Tyto údaje je tedy možno použít pro „geografické srovnání“ (tj. mezi jednotlivými kraji v daném roce), nejsou tzv. „časově srovnatelné“ (tj. mezi jednotlivými roky navzájem). K časovému srovnání jak v kraji tak krajů mezi sebou slouží růst HDP (HDP na obyvatele) ve stálých cenách.

Graf 2 HDP v tis. Kč běžných cen na obyvatele podle krajů



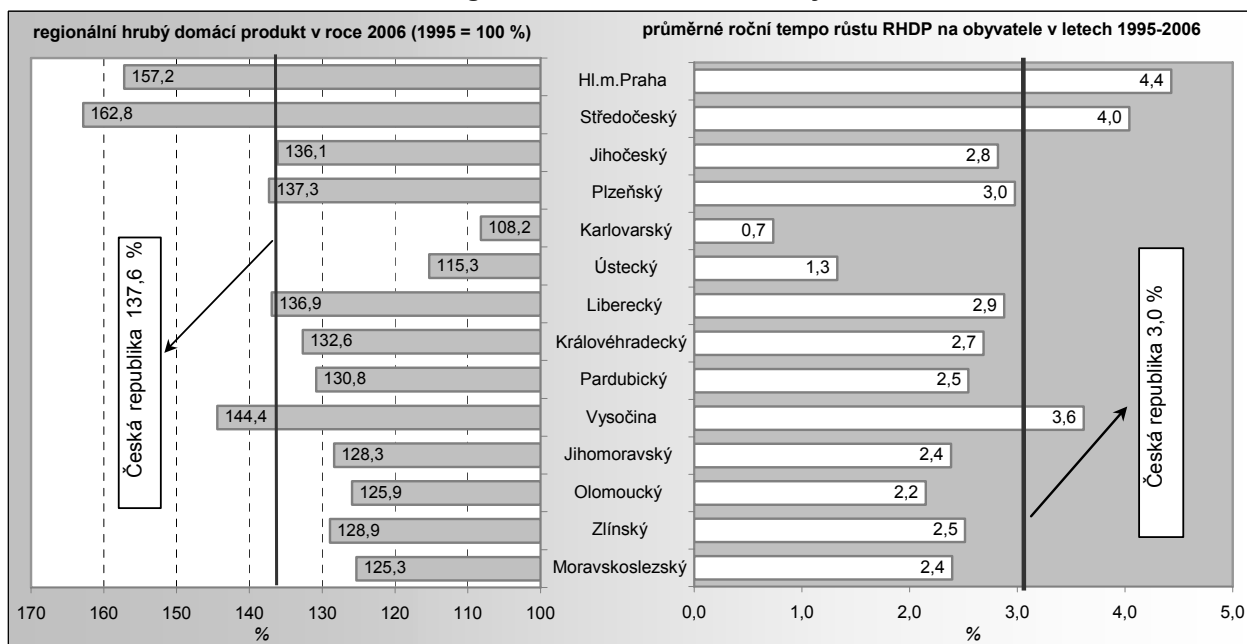
Vyjádření HDP v „paritě kupní síly“ slouží především k mezinárodnímu porovnání zemí („geografické srovnání“) s různými měnami, které mají různou kupní sílu. Nelze z něj, stejně jako v případě vyjádření v běžných cenách, vyvozovat vývoj v čase, tj. reálný růst ekonomiky. Vzhledem k tomu, že je Česká republika součástí Evropské unie, jsou tato porovnání zaměřena především tímto směrem. Prostřednictvím tohoto ukazatele se měří tzv. reálná konvergence České republiky k Evropské unii. S probíhajícím rozšiřováním Evropské unie se postupně měnily průměry, s nimiž se Česká republika, resp. její regiony poměřovaly. Nejprve se jednalo o průměr EU 15, po vstupu dalších 10 států v roce 2004 šlo o průměr EU 25 a po vstupu Bulharska a Rumunska v lednu 2007 je celkovým průměrem EU 27. Jelikož vždy vstupovaly země, které byly hospodářsky méně vyspělé, celkový průměr Evropské

unie se vždy snížil. To znamená, že průměr EU 15 je vyšší než průměr EU 25 a ten je současně vyšší než průměr EU 27.

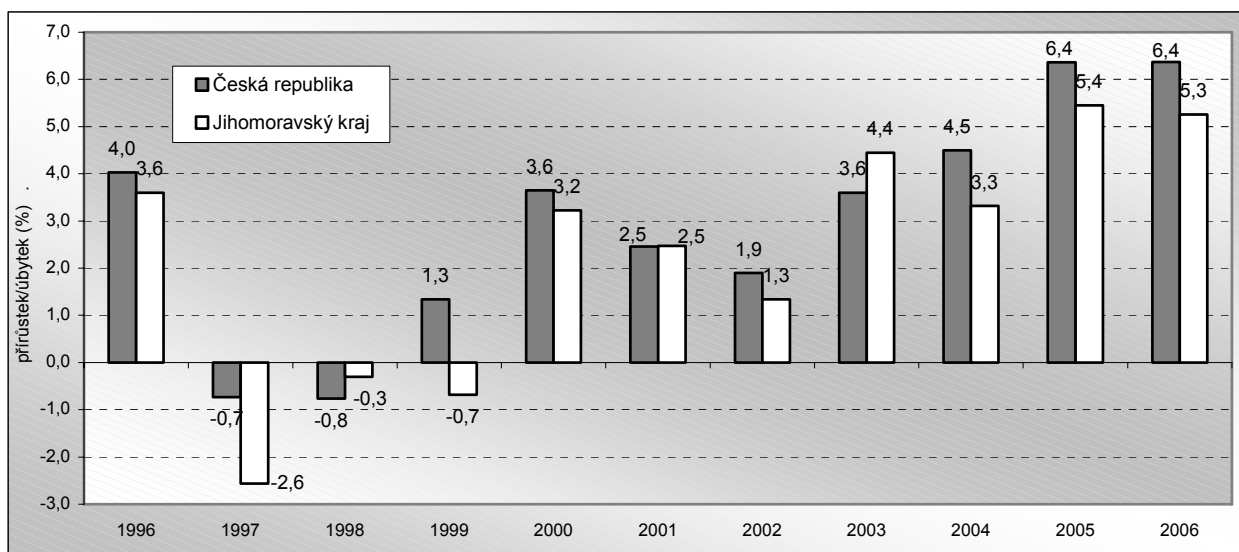
Z grafu 1 je zřejmé, že vytvořená hodnota hrubého domácího produktu na obyvatele v celém sledovaném období, ať již v běžných či stálých cenách, sice v Jihomoravském kraji vzrůstala, ale byla v obou případech pod úrovní průměru České republiky. Je však nutno uvést, že republikový průměr ovlivňuje vysoká ekonomická úroveň Hlavního města Prahy a to do té míry, že pod republikovou úrovní byly vždy i všechny

ostatní kraje (patrně z grafu 2). V roce 2006 dosáhla hodnota RHDP na jednoho obyvatele Jihomoravského kraje v běžných cenách částky 286,1 tis. Kč. Tato hodnota znamenala ve srovnání s ostatními kraji 3. místo po Hl. m. Praze (662,8 tis. Kč) a Plzeňském kraji (294,5 tis. Kč), nejnižší hodnota připadla na Olomoucký kraj (233,7 tis. Kč). O úskalích hodnocení nominálního růstu HDP na obyvatele již byla zmínka, proto pouze informativně – proti roku 1995 vzrostla hodnota RHDP na obyvatele v Jihomoravském kraji o 110,4 % (v ČR o 121,7 %). Nejvyšší nominální zvýšení HDP na obyvatele bylo zaznamenáno v Hl. m. Praze (o 173,7 %), naopak nejnižší v Karlovarském kraji (o 81,0 %). Jako důležité se jeví spíše porovnání změny vztahu krajských hodnot k průměru České republiky. Jestliže v roce 1995 HDP na obyvatele v Jihomoravském kraji dosáhl 95,8 % průměru republikové hodnoty, pak v roce 2006 to bylo jen 90,9 %. Obdobou byly hodnoty HDP na obyvatele vyjádřené ve stálých cenách – v roce 1995 bylo dosaženo 97,1 % průměru ČR, v roce 2006 to bylo 93,6 %. Obecně vyjádřeno – výkonnost Jihomoravského kraje rostla nižším tempem než výkonnost České republiky.

Graf 3 Regionální HDP ve srovnatelných cenách



Graf 4 Vývoj HDP ve srovnatelných cenách (předchozí rok = 100)



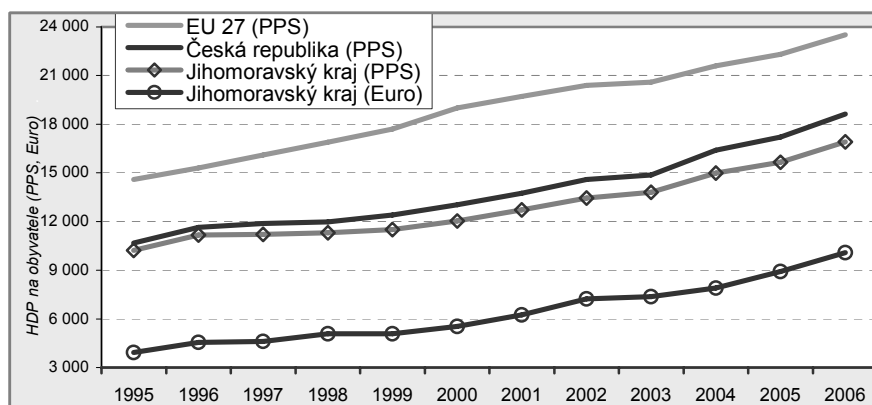
Pro hodnocení vývoje HDP v regionech v letech 1995 až 2006 použijeme růst HDP (resp. HDP na obyvatele) ve stálých cenách, tedy reálný růst. V Jihomoravském kraji byl v roce 2006 regionální HDP ve stálých cenách proti roku 1995 o 28,3 % vyšší (v České republice o 37,7 %), ve srovnání s ostatními kraji to byla až 10. nejvyšší hodnota nárůstu. Tradičně nejvyšší nárůst byl v Hl. m. Praze – o 62,8 %, k nejnižšímu

nárůstu došlo v Karlovarském kraji – o 8,2 %. Průměrné roční tempo reálného růstu HDP na obyvatele v období let 1995 až 2006 dosáhlo v České republice hodnoty 3,0 %. Jihomoravský kraj byl s průměrným přírůstkem 2,4 % až na 11. místě, nejvyšší roční tempo bylo zaznamenáno opět v Hl. m. Praze – 4,4 %, nejnižší v Karlovarském kraji – 0,7 %.

Meziroční vývoj HDP ve srovnatelných cenách je obsahem grafu 4. Vývoj v Jihomoravském kraji byl téměř shodný jako vývoj v rámci České republiky, výjimkou byl rok 1999, kdy v ČR byl zaznamenán meziroční růst, ovšem v kraji naopak došlo k poklesu objemu HDP. Ve srovnání meziročních přírůstků však dominovala úroveň republiky s vyšším meziročním přírůstkem, pouze v roce 2003 předstihl růst HDP v Jihomoravském kraji růst HDP ČR, a to o 0,8 bodu.

Graf 5 Hrubý domácí produkt na obyvatele v PPS (v jednotkách pro měření kupní síly)

Zdroj: HDP EU 27 – Eurostat



HDP v přepočtu na obyvatele vyjádřený v jednotkách pro měření kupní síly (PPS) v Jihomoravském kraji také vzrůstal. Vývoj v čase, stejně jako v případě vyjádření vývoje HDP v běžných cenách, však není zcela jednoznačný. Směrodatnou je změna vztahu hodnoty za kraj v jednotlivých letech k průměru za Českou republiku nebo k průměru EU 27. Z grafu 5 je opět zřejmé pomalé zvyšování rozdílu mezi

Jihomoravským krajem a průměrem za ČR. Jak již bylo řečeno výše, použití ukazatele HDP na obyvatele v „paritě kupní síly“ je ideální pro mezinárodní srovnání regionů a jejich životní úrovně, jeho prostřednictvím se měří tzv. reálná konvergence České republiky k Evropské unii. HDP na obyvatele České republiky v PPS představoval v roce 1995 podle propočtů 72 % průměru EU 27. V druhé polovině 90. let, kdy byl ekonomický růst EU 27 rychlejší než v České republice, se ovšem „nások“ EU 27 zvýšil a Česká republika se v roce 2001 propadla na 69,1 % průměru EU 27. Od tohoto roku však docházelo k postupnému přibližování České republiky k průměru EU 27, takže v roce 2006 bylo dosaženo 79,2 % úrovně EU 27.

Podobný trend probíhal i v Jihomoravském kraji. Z počátečních 70 % v roce 1995 došlo k sestupu na 63 až 64 % v letech 2000 a 2001, v roce 2005 bylo dosaženo výchozí úrovně a v roce 2006 podíl činil 72,0 %. V grafu 5 je pro doplnění znázorněn další způsob vyčíslení HDP na obyvatele, a to v evropské měně euro. Vzhledem k tomu, že je česká měna dlouhodobě tzv. „podhodnocená“ (tzn. že její kupní síla je vyšší než jakou hodnotu má podle měnového kurzu), je hodnota HDP na obyvatele v eurech nižší než v PPS. Ani z tohoto vyjádření (v eurech) ovšem nelze vyvozovat meziroční reálný růst ekonomiky, protože do jeho výše každý rok vstupuje již nejen meziroční růst objemu zboží a služeb a jejich cen, ale navíc i vývoj kurzu koruny vůči euru.

Produktivita práce

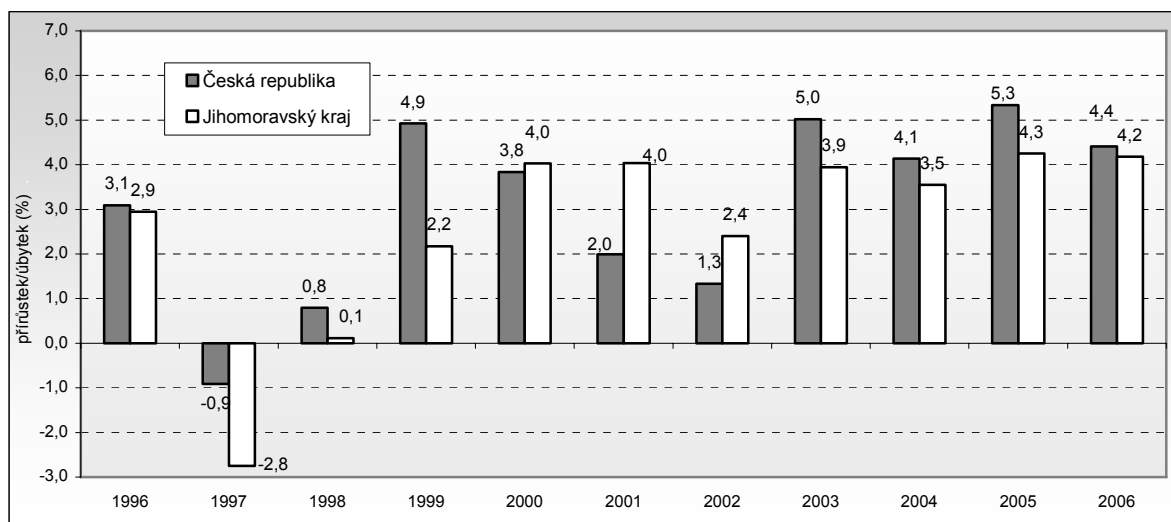
Růstu hrubého domácího produktu, jež je směrodatný pro udržitelný rozvoj, je možné docílit buď za pomoci rozšíření zaměstnanosti a investiční aktivity, anebo cestou růstu produktivity práce a kapitálu (nebo oběma způsoby souběžně). Růst produktivity práce indikuje míru pro neinflační vzestup mezd a platů. Tempo růstu produktivity práce je ovlivněno změnami ve struktuře zaměstnanosti. Růst produktivity práce se zrychluje v případě přechodu pracovních sil z odvětví s nízkou produktivitou práce, např. ze zemědělství, do sektoru s vyšší produktivitou, jakými jsou průmysl a některé druhy služeb. Tuto oblast propojuje a přibližuje struktura hrubé přidané hodnoty podle sektorů.

Produktivitu práce je možno vyjádřit přepočtem objemu HDP ve srovnatelných cenách na zaměstnaného. Velikost meziroční změny propočtového ukazatele ukazuje graf 6. Vývoj HDP na zaměstnaného byl v Jihomoravském kraji podobný vývoji republikovému – pouze v roce 1997 byl zaznamenán úbytek (ovšem v Jihomoravském kraji byl o 1,9 bodu vyšší), ve zbývajících letech se produktivita meziročně zvyšovala. Zatímco v letech 2000 až 2002 byl krajský meziroční přírůstek vyšší než republikový (v roce 2001 dokonce o 2 body), ve zbývajících 7 letech tomu bylo naopak, v roce 1999 krajský růst zaostával za republikovým o 2,7 bodu.

Průměrné roční tempo růstu HDP na zaměstnaného v období let 1995 až 2006 (geometrický průměr meziročních přírůstků) dosáhlo v České republice hodnoty 3,1 %. Jihomoravský kraj byl s průměrným

přírůstkem 2,6 % až na 11. místě, nejvyšší průměrné roční tempo bylo zaznamenáno ve Středočeském (3,9 %) a Liberecké kraji (3,6 %), nejnižší v Karlovarském (1,2 %) a Ústeckém kraji (2,2 %).

Graf 6 Vývoj HDP ve srovnatelných cenách na zaměstnaného (předchozí rok = 100)



Bylo již řečeno, že jednou z možností dosažení růstu HDP je rozšíření zaměstnanosti. Je to metoda spíše „extenzivní“, která se ale v rámci ČR ani v Jihomoravském kraji neprojevila. Svědčí o tom fakt, že podle údajů z výběrového šetření pracovních sil došlo k postupnému snížení míry zaměstnanosti. Zatímco v roce 1995 byla mezi osobami staršími 15-ti let míra zaměstnanosti v Jihomoravském kraji 57,7 % (ČR 59,0 %), v roce 2000 to bylo již 54,7 % (ČR 55,1 %) a v roce 2006 jen 53,2 % (ČR 55,0 %). V tabulce 3.1.1 jsou uvedeny meziroční změny počtu zaměstnaných, což je počet pracujících v hlavním pracovním poměru (včetně sebezaměstnaných) podle místa pracoviště. Také z těchto údajů je zřejmý pokles počtu pracovníků – v rámci České republiky ročně v průměru o 0,1 %, v Jihomoravském kraji v průměru o 0,3 %.

Tab. 3.1.1 Vývoj počtu zaměstnaných a úplných nákladů práce (předchozí rok = 100)

	1996	1997	1998	1999	2000	2001	2002	2003	2004	2005	2006	Průměrný roční přírůstek/úbytek
	Česká republika											
Počet zaměstnaných	100,9	100,2	98,5	96,6	99,8	100,5	100,6	98,7	100,3	101,0	101,9	-0,1
Úplné náklady práce	119,8	107,5	109,8	107,7	107,9	109,3	106,3	105,8	107,7	105,7	103,5	8,2
	Jihomoravský kraj											
Počet zaměstnaných	100,6	100,2	99,6	97,2	99,2	98,5	99,0	100,5	99,8	101,2	101,0	-0,3
Úplné náklady práce	123,8	102,8	109,8	109,1	105,5	112,9	105,2	105,0	105,9	106,8	106,8	8,4

Tab. 3.1.2 Skladba měsíčních nákladů práce na 1 zaměstnance v Jihomoravském kraji

	2000	2001	2002	2003	2004	2005	2006	Index 2006/2000
Náklady práce celkem (Kč)	17 723	20 002	21 040	22 097	23 393	24 976	26 685	150,6
v tom:								
přímé náklady	12 650	14 149	14 950	15 656	16 572	17 941	19 155	151,4
v tom:								
mzdy	11 410	12 657	13 401	14 030	14 836	16 172	17 391	152,4
náhrady mzdy	1 240	1 492	1 549	1 626	1 736	1 769	1 764	142,3
sociální požitky	267	325	325	324	361	465	386	144,6
sociální náklady a výdaje	4 659	5 323	5 587	5 927	6 276	6 370	6 930	148,7
personální náklady a výdaje	157	201	191	208	219	240	256	163,1
daně a dotace	-10	4	-13	-18	-35	-40	-43	x

Uvedené úplné náklady práce jsou pohledem na oblast související s odměňováním práce zaměstnanců. Růst produktivity práce je podmínkou pro možný růst mezd. Úplné náklady práce zahrnují přímé náklady (mzdy a platy včetně naturální mzdy započtené do výdělku, náhrady mzdy za neodpracované hodiny), sociální požitky, sociální náklady a výdaje (zákonné a dobrovolné), personální náklady a výdaje a daně a dotace související se zaměstnáváním lidí. Údaje jsou výsledkem šetření, kde zpravodajskými jednotkami jsou ekonomické subjekty podnikatelské sféry zapsané do obchodního rejstříku a ekonomické subjekty

nepodnikatelské sféry. Šetření v jednotlivých letech zahrnovalo všechna odvětví národního hospodářství a všechny velikostní skupiny zpravodajských jednotek (u jednotek, které měly do 500 zaměstnanců, bylo šetření výběrové, u jednotek s 500 a více zaměstnanci bylo šetření plošné).

Z rámcového porovnání meziročních přírůstků úplných nákladů práce s přírůstky produktivity práce měřené HDP na zaměstnaného či přírůstky HDP ve srovnatelných cenách vyplývá fakt, že úplné náklady práce v žádném roce sledovaného období nepoklesly ani v Jihomoravském kraji, ani v rámci ČR. Navíc se jednalo vždy o přírůstky nejvyšší, v České republice se zvyšovaly v průměru o 8,2 % ročně, v Jihomoravském kraji v průměru o 8,4 % ročně. Aby nebyly uváděny pouze relativní hodnoty, v tabulce 3.1.2 je uvedena skladba měsíčních nákladů práce na zaměstnance v Jihomoravském kraji za období let 2000 až 2006. Celková částka v roce 1995 v Jihomoravském kraji v jednotkách činila 11 016 Kč (v ČR 12 028 Kč), byla 8. nejvyšší mezi kraji, v roce 2006 to bylo již 26 685 Kč (v ČR 28 635 Kč), což byla hodnota 4. nejvyšší.

Hrubá přidaná hodnota v sektoru služeb

Hrubá přidaná hodnota (HPH) je nově vytvořenou hodnotou, kterou získávají institucionální jednotky z používání svých výrobních kapacit. Je stanovena jako rozdíl mezi celkovou produkcí, vyjádřenou v základních cenách a mezispotřebou, vyjádřenou v kupních cenách. Souhrn hrubé přidané hodnoty za všechna odvětví hospodářství zvýšený o čisté daně z produktů představuje hrubý domácí produkt. Pro udržitelný rozvoj v případě hrubé přidané hodnoty je podstatný především podíl jednotlivých sektorů na tvorbě HPH, resp. změna podílu takových odvětví, ve kterých je dosahováno vyšší tvorby HPH a tím dosahováno i vyšší produktivity práce (zpracovatelský průmysl, oblast obchodu, dopravy, podnikatelské činnosti).

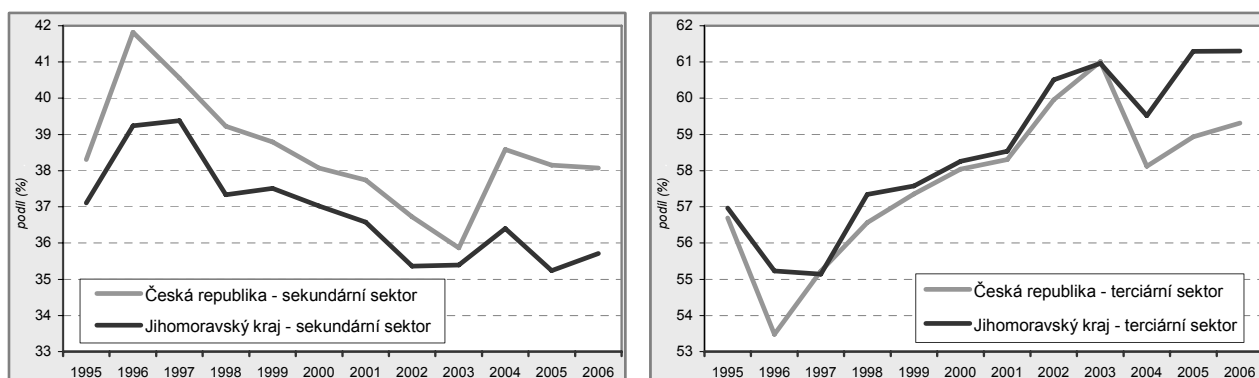
Tab. 3.1.3 Podíl sektorů na hrubé přidané hodnotě

	Česká republika				Jihomoravský kraj			
	1995	2000	2006	rozdíl 2006-1995 v bodech	1995	2000	2006	rozdíl 2006-1995 v bodech
Hrubá přidaná hodnota (%)	100,00	100,00	100,00	x	100,00	100,00	100,00	x
v tom sektor:								
primární	5,00	3,89	2,61	-2,39	5,93	4,72	2,99	-2,94
sekundární	38,31	38,07	38,07	-0,23	37,10	37,03	35,71	-1,40
terciární	56,69	58,04	59,32	2,62	56,97	58,26	61,30	4,34

Struktura hrubé přidané hodnoty podle sektorů ukazuje výrazné odlišení zaměření hospodářství jednotlivých krajů. **Primární sektor**, jež zahrnuje zemědělství, myslivost, lesní hospodářství a rybolov, je zastoupen nejméně. V roce 1995 se podílel na hrubé

přidané hodnotě vytvořené v České republice hodnotou 5,00 %, v roce 2006 ovšem tento podíl poklesl na 2,61 %. Pokles podílu primárního sektoru na HPH byl společný všem krajům. Jak v roce 1995 tak v roce 2006 byl nejvyšší podíl primárního sektoru zaznamenán v kraji Vysočina (pokles z 12,52 % na 7,61 %) a nejnižší v Hl. městě Praze (pokles z 0,23 % na 0,17 %). V Jihomoravském kraji byl v obou případech 8. nejvyšší podíl primárního sektoru (pokles z 5,93 % v roce 1995 na 2,99 % v roce 2006), ovšem v celém období byl krajský podíl nad úroveň republikového průměru.

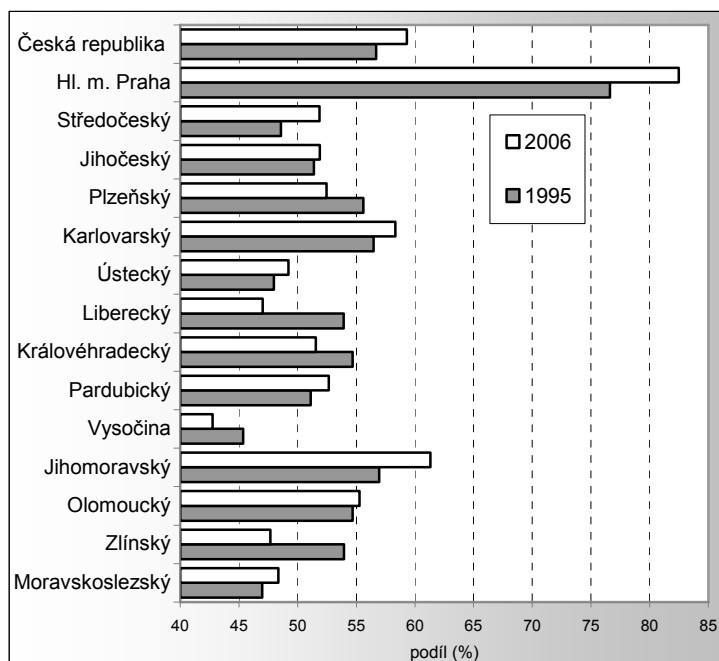
Graf 7 Podíl terciárního a sekundárního sektoru na hrubé přidané hodnotě v %



Podíl **sekundárního sektoru** (zahrnuje dobývání nerostných surovin, průmysl celkem a stavebnictví) na HPH České republiky v roce 2006 činil 38,07 %, proti roku 1995 poklesl pouze o 0,23 bodu. Pokles podílu sekundárního sektoru na HPH byl zaznamenán pouze ve 3 krajích – v Hl. městě Praze, Středočeském a Jihomoravském kraji. V roce 1995 byl nejvyšší podíl sekundárního sektoru na HPH zaznamenán v Moravskoslezském kraji (49,33 %), v roce 2006 to bylo v kraji Libereckém 51,42 %. Nejnižší podíl v obou

mezních letech byl shodně vykázan v Hl. m. Praze (23,14 resp. 17,34 %), Jihomoravský kraj měl v roce 1995 4. nejnižší a v roce 2006 dokonce 2. nejvyšší podíl sekundárního sektoru na tvorbě HPH.

Graf 8 Podíl terciárního sektoru na hrubé přidané hodnotě v % podle krajů



Do terciárního sektoru patří celá oblast služeb, obchod, ubytování, stravování, doprava, podnikatelská činnost, veřejná správa, vzdělávání, zdravotnictví atd. Je to sektor, který v uplynulých letech zaznamenal největší rozmach. V rámci České republiky v roce 2006 se terciární sektor podílel na HPH hodnotou 59,32 %, což bylo proti roku 1995 o 2,62 bodu více. Také v Jihomoravském kraji byl podíl terciárního sektoru na tvorbě HPH nejvyšší, v roce 2006 to bylo 61,30 %, což bylo o 4,34 bodu více než v roce 1995. V celém sledovaném období byl krajský průměr vyšší než republiková hodnota, ve srovnání s ostatními kraji byl jak v roce 1995 (56,97 %), tak v roce 2006 (61,30 %) Jihomoravský kraj na 2. místě za Hlavním městem Prahou (76,63 resp. 82,49 %). Ke zvýšení podílu terciárního sektoru na HPH došlo celkem v osmi krajích, v roce 1995 i v roce 2006 byl nejnižší podíl tohoto

sektoru vykázan v kraji Vysočina (45,34 resp. 42,75 %). V Jihomoravském kraji byl tedy v podstatě shodný vývoj struktury tvorby HPH podle odvětví jako v celé České republice – zastoupení terciárního sektoru se zvýšilo, a to především na úkor poklesu podílu primárního sektoru.

Tab. 3.1.4 Hrubá přidaná hodnota podle odvětví

	Česká republika				Jihomoravský kraj			
	1995	2000	2006	Rozdíl 2006-1995 v bodech	1995	2000	2006	Rozdíl 2006-1995 v bodech
Hrubá přidaná hodnota celkem (mld. Kč)	1 326,2	1 983,4	2 910,2	¹⁾ 119,4	141,3	204,0	291,4	¹⁾ 106,2
v tom odvětví (%):								
zemědělství, myslivost, lesnictví	4,95	3,86	2,59	-2,36	5,87	4,68	2,95	-2,92
rybolov	0,05	0,03	0,02	-0,03	0,06	0,04	0,03	-0,02
těžba nerostných surovin	2,20	1,47	1,35	-0,85	1,63	1,07	1,70	0,07
zpracovatelský průmysl	24,26	26,83	26,66	2,39	23,64	25,89	24,14	0,49
výroba a rozvod elektřiny, plynu a vody	5,26	3,33	3,67	-1,59	5,31	3,27	2,04	-3,27
stavebnictví	6,58	6,45	6,40	-0,18	6,52	6,80	7,84	1,31
obchod; opravy motorových vozidel a výrobků pro osobní potřebu a převážně pro domácnost	11,13	13,81	13,25	2,12	9,64	12,97	14,26	4,62
ubytování a stravování	2,83	2,19	1,96	-0,86	1,86	1,62	1,71	-0,15
doprava, skladování a spoje	10,41	9,83	10,29	-0,12	9,18	9,05	9,38	0,20
finanční zprostředkování	3,21	2,84	3,45	0,24	1,99	1,56	1,93	-0,06
činnosti v oblasti nemovitostí a pronájmu; podnikatelské činnosti	13,64	13,38	13,36	-0,28	18,54	15,97	15,34	-3,20
veřejná správa, obrana; povinné sociální zabezpečení	5,41	5,40	5,69	0,29	5,49	5,74	5,78	0,28
vzdělávání	4,05	3,97	3,99	-0,07	4,71	4,91	5,27	0,55
zdravotnictví a sociální péče; veterinární činnosti	3,52	3,52	4,01	0,49	3,75	3,78	4,45	0,70
ostatní veřejné, sociální a osobní služby	2,48	3,09	3,30	0,82	1,79	2,65	3,18	1,38
činnosti domácností	0,02	0,01	0,02	0,00	0,02	0,01	0,02	0,00

¹⁾ změna v %

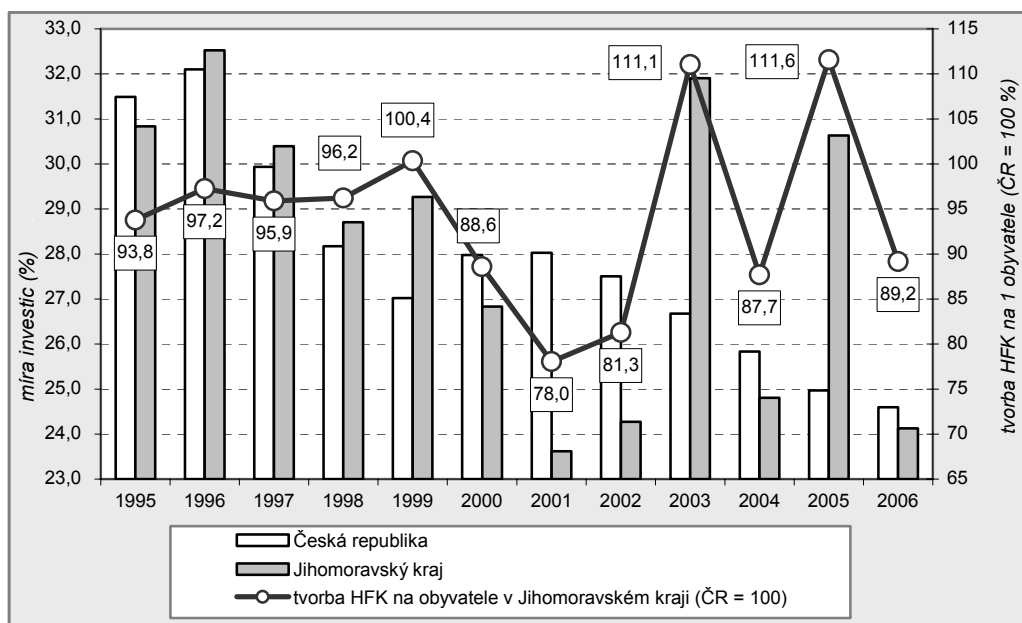
V tabulce 3.1.4 je uvedena podrobnější struktura podílu odvětví na HPH. Je patrné, že v Jihomoravském kraji i v České republice dominoval v rámci sekundárního sektoru zpracovatelský průmysl, jehož podíl na HPH v obou případech vzrostl (v ČR o 2,39 bodu, v Jihomoravském kraji o 0,49 bodu, tedy o 1,90 bodu méně). V terciárním sektoru na republikové i krajské úrovni byla nejvyšším podílem zastoupena oblast činnosti v oblasti nemovitostí a pronájmu a podnikatelské činnosti. Podíl oborů v této činnosti ovšem klesal, výrazněji v Jihomoravském kraji, a to o 3,20 bodu. Na významu však nabývala oblast obchodu a oprav, kde

došlo k nevýraznějšímu zvýšení podílu na tvorbě hrubé přidané hodnoty – v rámci ČR o 2,12 bodu, v Jihomoravském kraji dokonce o 4,62 bodu.

Míra investic

Ve všeobecnosti platí, že investice jsou prostředkem k dosažení růstu. Zjednodušeně řečeno, v makroekonomické rovině jde o růst hrubého domácího produktu a investice představují hrubý fixní kapitál. **Tvorba hrubého fixního kapitálu** (THFK) představuje nové investice, rekonstrukce, modernizace, nákupy a bezplatné nabytí dlouhodobého majetku po odpočtu jejich prodeje a bezplatných předání. Dále pořízení nehmotných fixních aktiv a zvýšení hodnoty nevyráběných nefinančních aktiv. Do tvorby se nepočítají fixní aktiva s hodnotou nižší než 20 tisíc Kč, předměty dlouhodobé spotřeby nakoupené domácnostmi (např. automobily apod.), ale zahrnuje se pořízení obydlí. Dále se nezahrnují předměty pro vojenské účely, výdaje na výzkum a vývoj atd. Regionalizace THFK se provádí podle místa realizace investice. **Míru investic** udává poměr tvorby hrubého fixního kapitálu (v běžných cenách) k hrubému domácímu produktu (v běžných cenách). Pokud THFK vyjadřujeme v absolutních údajích či v přepočtu THFK na obyvatele, nelze vzhledem k vyjádření v běžných cenách hodnotit časový vývoj.

Graf 9 Míra investic a tvorba HFK na 1 obyvatele



Úroveň míry investic v letech 1995 až 2006 kolísala jak v Jihomoravském kraji, tak i v České republice. Maxima dosáhla v roce 1996 – v ČR 32,1 %, v Jihomoravském kraji 32,5 %, minima v ČR v roce 2006 (24,6 %) a v Jihomoravském kraji v roce 2001 (23,6 %). V roce 1995, tedy ve výchozím roce sledovaného období, byla nejvyšší míra investic v Jihočeském kraji (56,9 %), nejnižší v Olomouckém kraji (25,4 %) a Jihomoravský kraj byl mírou 30,8 % na 7. místě pomyslného žebříčku. V roce 2006 se celková míra snížila, nejvyšší hodnota byla zaznamenána v Plzeňském kraji (30,6 %), nejnižší v kraji Vysočina (24,1 %), Jihomoravský kraj byl s hodnotou 24,1 % opět na 7. místě. Vypočítáme-li z jednotlivých hodnot průměr za celé sledované období podle krajů, pak nejvyšší hodnota byla v Jihočeském kraji – průměr činil 32,5 %. Nejnižší průměrná míra byla v Královéhradeckém kraji (24,1 %), Jihomoravský kraj s průměrem 28,2 % byl mezi kraji na 5. místě a zároveň nad průměrem České republiky (27,9 %).

Tab. 3.1.5 Tvorba hrubého fixního kapitálu

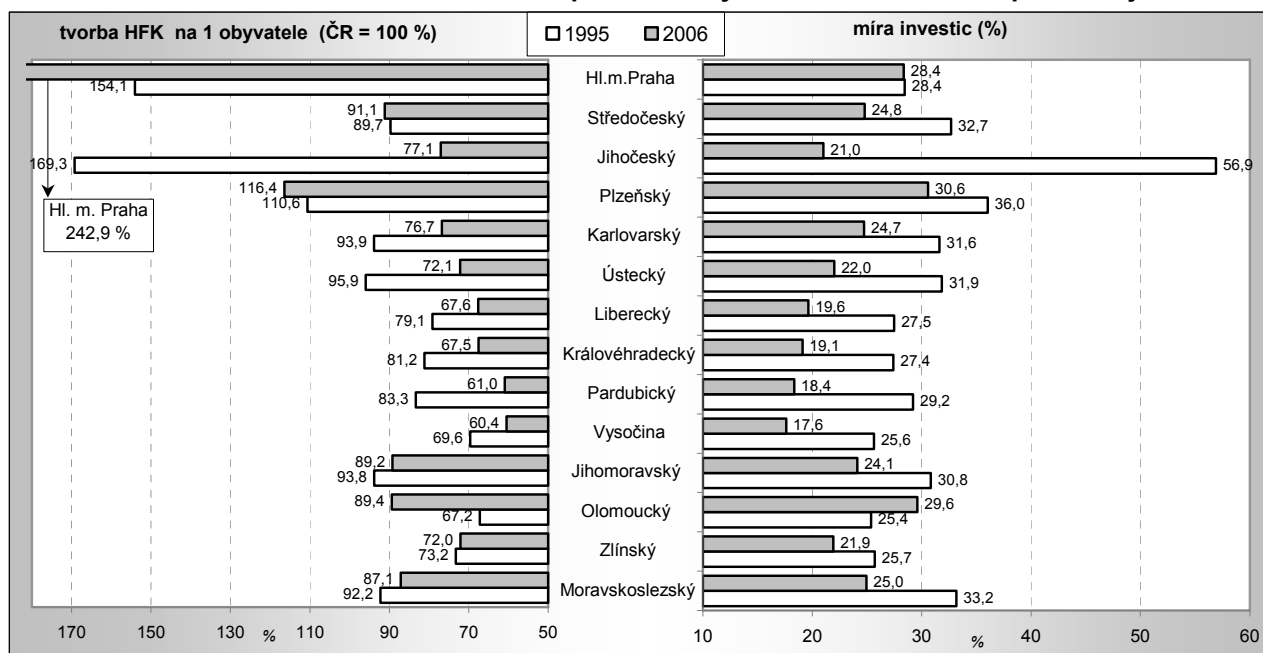
	Česká republika			Jihomoravský kraj		
	1995	2000	2006	1995	2000	2006
Tvorba HFK (mil. Kč)	461 825	612 469	794 784	48 177	60 407	78 070
Míra investic (%)	31,5	28,0	24,6	30,8	26,8	24,1
Tvorba HFK na 1 obyvatele (Kč)	44 704	59 622	77 414	41 926	52 815	69 028

V tabulce 3.1.5 jsou uvedeny hodnoty objemu HFK v běžných cenách a přepočtené na jednoho obyvatele. V roce 1995 se Jihomoravský kraj podílel na

tvorbě HFK České republiky podílem 10,4 %, v roce 2000 to bylo 9,9 % a v roce 2006 9,8 %. Tyto podíly sice ukazují na sestupný trend, skutečnost byla ovšem taková, že podíly v jednotlivých letech výrazně kolísaly. Nejvyšších podílů na republikovém objemu bylo dosaženo v roce 2003 a 2005, shodně 12,3 %, naopak nejnižších v roce 2001 (8,7 %) a v roce 2002 (9,0 %). Z porovnání přepočtu tvorby HFK na jednoho

obyvatele Jihomoravského kraje a České republiky vyplývá, že pouze ve třech letech (1999, 2003 a 2005) přesahovala krajská hodnota republikový průměr, jak je patrné z grafu 9. Nejnižší úroveň v porovnání s ČR bylo v Jihomoravském kraji dosaženo v roce 2001, a to 78,0 % průměru republiky.

Graf 10 Tvorba hrubého fixního kapitálu na obyvatele a míra investic podle krajů



Měřítkem investiční aktivity, která je indikátorem stability a iniciátorem ekonomického růstu, může být i objem přímých zahraničních investic. Podle údajů ČNB směřovaly do Jihomoravského kraje v letech 2000 až 2004 přímé zahraniční investice v souhrnu ve výši 39,5 mld. Kč. Mezi kraji to byl 3. nejvyšší objem – po Hlavním městě Praze (209 mld. Kč) a Moravskoslezském kraji (45 mld. Kč). V přepočtu na 1 obyvatele (v Jihomoravském kraji téměř 35 tis. Kč) byla ovšem tato částka až 5. nejvyšší (nejvyšší byla v Hl. m. Praze – 180 tis. Kč, nejnižší ve Zlínském kraji – více než 14 tis. Kč).

Čistý disponibilní důchod domácností

Udržitelný rozvoj představuje dlouhodobý postupný vzestup hospodářství, ekonomický růst, posilování mezinárodního postavení, zvyšování konkurenceschopnosti ekonomiky, to vše s cílem uspokojovat potřeby společnosti, potřeby jedince ve společnosti. V konečném důsledku lze v makroekonomické rovině hovořit o **čistém disponibilním důchodu domácností (DDD)**. Je to částka, kterou mohou domácnosti věnovat na konečnou spotřebu, na úspory finančních aktiv a na akumulaci hmotných i nehmotných aktiv. Ukazuje, jak se saldo prvotních důchodů umísťuje znovurozdělením – běžnými daněmi, sociálními příspěvky a dávkami a ostatními běžnými transfery. Čistý disponibilní důchod domácností do značné míry zachycuje úroveň materiálního bohatství domácností trvale bydlících v jednotlivých regionech.

Tab. 3.1.6 Čistý disponibilní důchod domácností v Jihomoravském kraji

	1995	2000	2006	Rozdíl 2006 - 1995 v bodech
DDD (mil. Kč)	88 048	125 232	163 470	¹⁾ 85,7
DDD (ČR = 100)	10,8	10,8	10,6	-0,2
DDD na 1 obyvatele (tis. Kč)	76,6	109,5	144,5	¹⁾ 88,6
DDD na 1 obyvatele (ČR = 100)	97,5	96,6	96,1	-1,4
Podíl DDD na HDP ²⁾ (%)	56,4	55,6	50,5	-5,8

¹⁾ změna v %

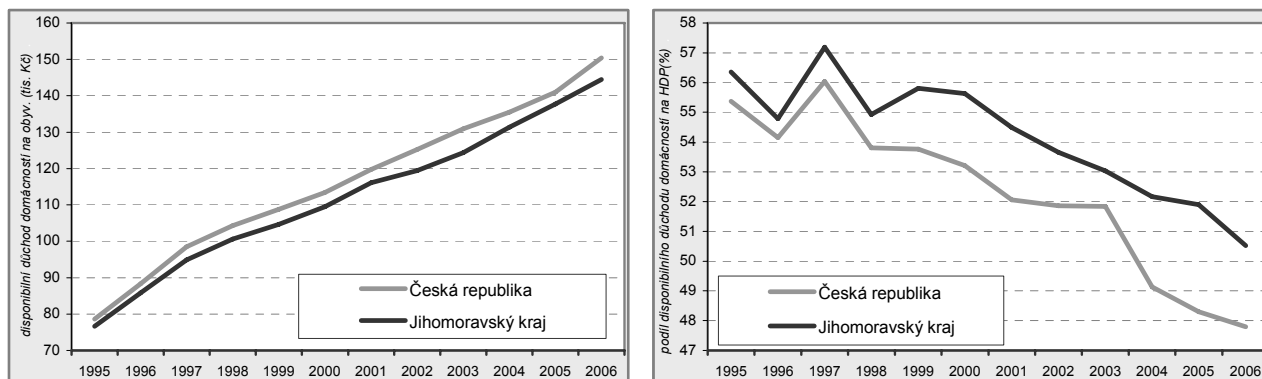
²⁾ HDP v běžných cenách

Hodnota čistého DDD dosáhla v roce 2006 v Jihomoravském kraji částky 163,5 mld. Kč a byla o 85,7 % vyšší než v roce 1995. Podíl na hodnotě DDD za Českou republiku se snížil z 10,8 % na 10,6 %, tj. o 0,2 bodu, ovšem v celém sledovaném období byl mezi kraji vždy čtvrtý nejvyšší (po Hl. městě Praze, Středočeském a Moravskoslezském kraji). Na jednoho obyvatele Jihomoravského

kraje připadla v roce 2006 částka 144,5 tis. Kč, což bylo o 88,6 % více než v roce 1995. Prakticky v celém sledovaném období byla hodnota DDD na obyvatele v Jihomoravském kraji pod úrovní průměru České republiky, podíl se postupně snižoval – v roce 1995 bylo dosaženo 97,5 % průměru ČR, v roce 2006 již jen 96,1 %, což bylo o 1,4 bodu méně. V roce 1995 i v roce 2006 byly nejvyšší hodnoty DDD na obyvatele

v Hlavním městě Praze, Středočeském a Plzeňském kraji, Jihomoravský kraj byl v obou případech na šestém místě. Na konci žebříčku byly v roce 1995 kraj Vysočina a Olomoucký kraj, v roce 2006 Karlovarský a Ústecký kraj.

Graf 11 Čistý DDD v tis. Kč na 1 obyvatele a podíl čistého DDD na HDP (v běžných cenách) v %



Objem čistého disponibilního důchodu domácností v přepočtu na 1 obyvatele se tedy v Jihomoravském kraji vyvíjel příznivě, postupně vzrůstal. Ovšem stejně jako v případě vývoje hrubého domácího produktu v přepočtu na 1 obyvatele bylo zaznamenáno mírné zvýšení odstupe od průměru České republiky. Podíl čistého disponibilního důchodu domácností z objemu hrubého domácího produktu v běžných cenách (graf 11) naopak v Jihomoravském kraji klesal – z 56,4 % v roce 1995 na 50,5 % v roce 2006 (v ČR z 55,4 % na 47,8 %).

Spotřeba primárních energetických zdrojů

Trvale udržitelný rozvoj je takový rozvoj, který zajistí naplnění potřeb současné společnosti, aniž by ohrozil možnost splnění potřeb generací příštích. Toto vymezení pojmu bylo uvedeno již v úvodu této publikace. V ekonomické části kapitoly 3 byly dosud uváděny pouze makroekonomické ukazatele, jež dokládaly vývoj ekonomické úrovně, produktivity práce. Nyní je možno také uvést oblast spojenou s energetickou náročností dosahovaného vývoje. Do jisté míry lze vyjádřit efektivitu či schopnost hospodářství transformovat primární energetické zdroje do ekonomického výkonu. S poklesem energetické náročnosti všeobecně souvisí zavádění nových technologií, inovací a úspor, přechod ekonomiky z těžkého průmyslu na lehký průmysl, na rozšiřování služeb. Vzhledem k omezeným datovým zdrojům se zaměříme pouze na spotřebu paliv a energií.

Informace o spotřebě paliv a energií se zjišťují za všechna odvětví za podnikatelské subjekty s 20 a více zaměstnanci se sídlem v příslušném kraji, omezeně i podle místa spotřeby. Spotřeba vyjádřená v absolutních jednotkách je spíše ilustrativní, srovnatelný je spíše přepočet jednotlivých druhů paliv v energetických jednotkách a jeho suma vztahovaná na jednotku regionálního hrubého domácího produktu.

Tab. 3.1.7 Spotřeba vybraných druhů paliv a energií v roce 2006

	Česká republika	Jihomoravský kraj			
		podle sídla podniku		podle místa spotřeby	
		absolutně	ČR = 100	absolutně	ČR = 100
Cerné uhlí (t)	9 257 120	105 749	1,1	37 007	0,4
Hnědé uhlí a lignit (t)	44 337 440	35 406	0,1	502 070	1,1
Zemní plyn (tis. m ³)	5 306 456	732 862	13,8	772 533	14,6
Tepelná energie (GJ)	1 070 150 577	22 173 137	2,1	26 304 994	2,5
Elektrická energie (MWh)	44 635 853	2 542 864	5,7	2 878 705	6,4

V tabulce 3.1.7 je uvedena spotřeba vybraných druhů paliv a energií v roce 2006 (za podniky s 20 a více zaměstnanci se sídlem v kraji). Z absolutního vyjádření i z vypočtené hodnoty podílu Jihomoravského kraje na republikové spotřebě vyplývá

zřejmý rozdíl mezi údaji o velikosti spotřeby podle sídla podniku a podle vlastního místa spotřeby. V další tabulce je uvedena energetická náročnost ve formě spotřeby vybraných druhů paliv podle sídla podniku. Spotřeba uhlí, plynu, topných olejů a pohonných hmot byla přepočtena na energii (v GJ) a přepočtena na milion Kč HDP. Spotřeba paliv na jednotku HDP se v jednotlivých krajích výrazně liší, např. v Královéhradeckém kraji byla v roce 2005 více než dvanáctkrát nižší než v Karlovarském kraji. Nejpodstatnějším poznatkem je však nastolený trend – jak v České republice, tak v převážné většině krajů (kromě Středočeského kraje) se náročnost vytvořeného národního produktu na spotřebu paliv v roce 2005 proti roku 2000 výrazně snížila.

Tab. 3.1.8 Spotřeba paliv^{*)} v GJ na mil. Kč HDP^{)} – podle sídla podniku**

	2000	2001	2002	2003	2004	2005	Index 2005/2000
Česká republika	545	519	520	523	486	453	83,1
Hl. m. Praha	933	848	813	802	771	713	76,4
Středočeský	224	193	195	171	177	239	106,9
Jihočeský	370	205	294	220	210	195	52,7
Plzeňský	286	290	300	284	265	254	89,1
Karlovarský	1 179	1 120	1 134	1 274	1 172	1 136	96,3
Ústecký	663	629	657	588	589	555	83,6
Liberecký	157	146	145	163	119	117	74,1
Královéhradecký	108	98	102	391	96	92	85,2
Pardubický	460	410	487	486	441	428	93,0
Vysočina	150	118	138	137	176	129	86,2
Jihomoravský	155	130	147	155	142	136	87,8
Olomoucký	180	158	191	178	159	149	82,7
Zlínský	188	162	194	216	184	171	91,0
Moravskoslezský	1 324	1 503	1 447	1 414	1 365	1 170	88,4

^{*)} černé uhlí, hnědé uhlí, koks, propan-butan, zemní plyn, lehký topný olej, těžký a střední olej, petrolej, benzíny celkem, nafta v přepočtu na GJ

^{**)} HDP ve srovnatelných cenách

Spotřeba elektrické energie vztažená na jednotku HDP se sice také v rámci republiky vyvíjela směrem ke snížení energetické náročnosti, ovšem v Jihomoravském kraji spolu s krajem Libereckým se přepočtená spotřeba elektrické energie zvýšila jak ve vyjádření spotřeby podle místa podniku, tak ve vyjádření podle místa spotřeby.

Tab. 3.1.9 Spotřeba elektrické energie v MWh na mil. Kč HDP^{*)} – podle sídla podniku a místa spotřeby

	Elektrická energie v MWh na mil. Kč HDP (podle sídla podniku)								Elektrická energie v MWh na mil. Kč HDP (podle místa spotřeby)					
	2000	2001	2002	2003	2004	2005	2006	index 2006/2000	2002	2003	2004	2005	2006	index 2006/2002
Česká republika	17,3	17,5	17,7	17,6	17,6	16,8	15,9	92,1	17,7	17,6	17,6	16,8	15,9	90,0
Hl. m. Praha	21,6	21,0	21,1	21,5	20,5	20,3	19,8	91,9	5,9	5,5	5,8	5,5	5,8	97,4
Středočeský	15,8	15,7	14,5	14,4	14,6	15,0	14,5	91,3	17,3	17,5	18,8	17,8	18,1	104,6
Jihočeský	11,9	12,1	11,6	11,2	10,9	10,3	9,7	81,7	16,9	18,3	17,3	16,2	15,6	92,4
Plzeňský	12,8	13,1	12,8	12,4	12,6	12,0	11,8	92,0	14,1	13,5	14,4	13,6	12,4	87,5
Karlovarský	23,5	24,2	23,8	26,1	23,5	21,8	17,8	75,7	30,4	30,3	30,1	28,2	24,3	79,8
Ústecký	36,6	37,5	36,7	32,0	36,9	33,7	29,6	81,0	52,6	49,6	50,1	48,2	43,7	83,1
Liberecký	11,7	11,8	12,3	13,4	13,1	12,6	12,1	103,0	12,2	13,7	13,3	13,1	12,3	100,9
Královéhradecký	10,1	10,7	10,7	10,7	11,1	10,4	9,5	94,1	13,2	13,9	14,1	12,9	11,1	83,9
Pardubický	12,5	13,0	14,3	13,8	14,1	13,6	13,2	104,9	18,9	18,1	18,0	17,0	17,3	91,6
Vysočina	10,1	10,5	10,1	10,8	10,9	12,7	13,2	130,8	23,4	24,5	24,5	25,5	22,7	97,1
Jihomoravský	8,5	8,6	9,0	8,9	9,4	8,4	9,1	106,3	10,1	10,3	11,0	10,2	10,3	101,6
Olomoucký	11,7	11,7	12,4	13,1	12,4	12,2	11,5	98,9	18,3	18,7	18,0	18,0	21,5	117,0
Zlínský	10,2	11,3	11,6	11,3	11,2	11,0	10,4	102,0	14,8	13,4	12,9	13,1	11,9	80,6
Moravskoslezský	26,4	28,1	30,9	31,1	30,4	26,3	23,9	90,3	34,0	33,8	32,2	29,3	25,6	75,1

^{*)} HDP ve srovnatelných cenách

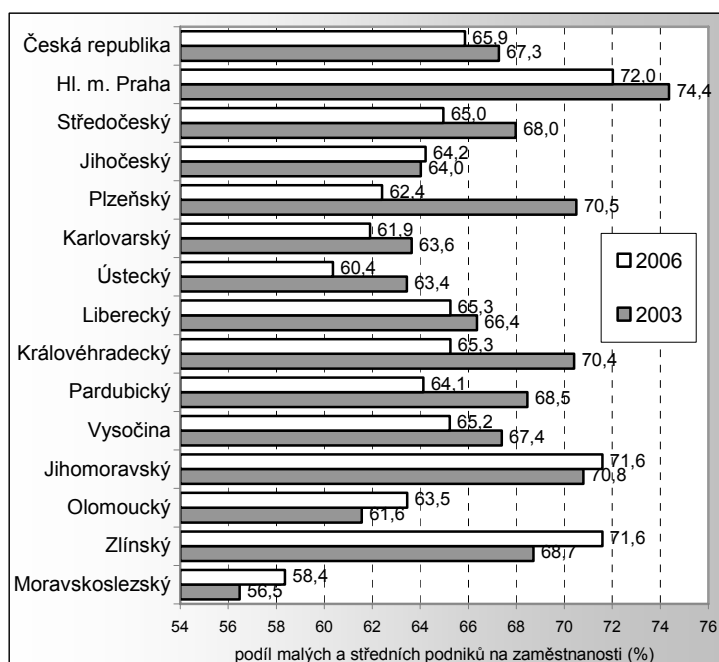
Rovněž spotřeba tepelné energie v roce 2006 v přepočtu na jednotku HDP v rámci České republiky proti roku 2000 poklesla (o 5,2 %), ovšem v Jihomoravském kraji stejně jako ve 4 dalších (Středočeský, Karlovarský, Pardubický a Moravskoslezský kraj) byl zaznamenán její nárůst (nárůst o 14,1 % byl třetí nejvyšší).

Pro hodnocení vývoje energetické náročnosti hospodářství Jihomoravského kraje je však třeba zmínit pozitivní skutečnost, že ve všech oblastech (paliva, elektrická energie, tepelná energie) byly krajské přepočty výrazně pod průměrem přepočtených hodnot České republiky.

Malé a střední podnikání

Podpora malých a středních podniků je pro ekonomický rozvoj dlouhodobým cílem. Jejich předností je nesporná schopnost pružně reagovat na měnící se požadavky trhu, jejich absorpční schopnost v oblasti zaměstnanosti a trhu práce. Tyto podniky lze vymezit počtem zaměstnanců – **malé podniky** zaměstnávají méně než 50 zaměstnanců a **střední podniky** méně než 250 zaměstnanců. Měřítkem změn v této oblasti je podíl malých a středních podniků na zaměstnanosti a změna počtu těchto podniků.

Graf 12 Podíl malých a středních podniků na zaměstnanosti



Z hlediska počtu subjektů evidovaných v Jihomoravském kraji představují malé a střední podniky více jak 99 % subjektů. Ovšem podíl zaměstnanců těchto podniků na celkové zaměstnanosti v kraji ke konci roku 2006 ale představuje jen 71,6 % – zaměstnanost v malých a středních podnicích je zkonstruována jako součet počtu zaměstnanců v podnicích, které mají podle registru ekonomických subjektů od 1 do 249 zaměstnanců, osob pracujících na vlastní účet (tzn. bez zaměstnanců) a pracujících rodinných příslušníků podle výsledků Výběrového šetření pracovních sil. Podíl malých a středních podniků na celkové zaměstnanosti je po Hl. městě Praze druhý nejvyšší, nejnižší podíl je registrován v Moravskoslezském kraji (58,4 %). Pouze v pěti krajích se podíl malých a středních podniků na celkové zaměstnanosti proti roku 2003 zvýšil, nejvíce ve Zlínském kraji (z 68,7 % na 71,6 %), v Jihomoravském kraji bylo zaznamenáno 3. nejvyšší zvýšení podílu (o 0,8 bodu). Naproti tomu v Plzeňském kraji byl zaznamenán nejvyšší pokles podílu (ze 70,5 % na 62,4 %, tj. o 8,1 bodu).

Tab. 3.1.10 Ekonomické subjekty podle počtu zaměstnanců (k 31. 12.)

	Česká republika				Jihomoravský kraj				Struktura v Jm kraji (%)	
	1999	2003	2006	Index 2006/1999	1999	2003	2006	Index 2006/1999	1999	2006
Ekonomické subjekty celkem	1 963 319	2 325 977	2 430 481	123,8	211 346	251 194	263 071	124,5	100,0	100,0
v tom s počtem zaměstnanců:										
0 až 9 ¹⁾	1 901 943	2 264 604	2 367 882	124,5	204 138	243 944	255 657	125,2	96,6	97,2
10 až 49	48 936	48 748	48 474	99,1	5 817	5 855	5 874	101,0	2,8	2,2
50 až 249	10 425	10 695	12 016	115,3	1 193	1 200	1 297	108,7	0,6	0,5
250 a více	2 015	1 930	2 109	104,7	198	195	243	122,7	0,1	0,1

¹⁾ včetně "neuveдено"

V Jihomoravském kraji bylo v roce 2006 v registru evidováno více než 263 tisíc jednotek, jejich počet od roku 1999 vzrostl téměř o čtvrtinu a na celkovém počtu jednotek v České republice se Jihomoravský kraj podílel 10,8 %. Tabulka 3.1.10 obsahuje vývoj počtu ekonomických subjektů v členění podle základních velikostních skupin podle počtu zaměstnanců. Nejvýrazněji vzrostl počet jednotek v nejmenší velikostní skupině, tato skupina ovšem zahrnuje i kategorii jednotek, u nichž počet zaměstnanců není zjištěn.

Tabulka 3.1.11 obsahuje za Jihomoravský kraj podrobné členění jednotek podle počtu zaměstnanců. Kategorie „neuveдено“ v roce 2006 tvořila 56,6 % z celkového počtu ekonomických subjektů a kategorie „bez zaměstnanců“ dalších 30,9 %. Na jednotky s alespoň jedním zaměstnancem tak zůstalo pouhých 12,5 % z celkového počtu. Dalším faktem, který počty jednotek v registru redukuje, je ekonomická aktivita jednotky. Proto je v této tabulce za rok 2006 uveden pro doplnění v členění podle počtu zaměstnanců i počet statistických jednotek typu podnik. Jsou to jednotky, které podle informací ze statistických zjišťování nebo z administrativních zdrojů vykazovaly ekonomickou činnost. V roce 2006 tedy v Jihomoravském kraji bylo 137,6 tisíc statistických jednotek typu podnik, tvořily 52,3 % z celkového počtu jednotek v registru ekonomických subjektů. Právě v kategorii „neuveдено“ to bylo pouze 17,6 % jednotek z původního počtu.

V další tabulce je pak uvedeno složení statistických jednotek typu podnik jak podle počtu zaměstnanců, tak podle vybraných oborů činnosti.

Tab. 3.1.11 Ekonomické subjekty v Jihomoravském kraji podle počtu zaměstnanců (k 31. 12.)

	1999	2003	2006	2006 - jednotky typu podnik
Ekonomické subjekty celkem	211 346	251 194	263 071	137 609
v tom podle počtu zaměstnanců:				
neuvedeno	39 211	58 241	148 808	26 239
bez zaměstnanců	137 899	159 165	81 359	79 667
1 - 5	23 345	22 895	21 919	21 280
6 - 9	3 683	3 643	3 571	3 430
10 - 19	3 609	3 516	3 528	3 329
20 - 24	782	836	814	756
25 - 49	1 426	1 503	1 532	1 433
50 - 99	749	765	812	766
100 - 199	358	366	404	395
200 - 249	86	69	81	79
250 - 499	117	124	151	146
500 - 999	46	42	64	62
1 000 - 1 499	13	13	12	11
1 500 - 1 999	11	6	6	6
2 000 - 2 499	3	3	2	2
2 500 - 2 999	4	3	2	2
3 000 - 3 999	2	2	3	3
4 000 - 4 999	1	1	1	1
5 000 - 9 999	1	-	1	1
10 000 a více zaměstnanců	-	1	1	1

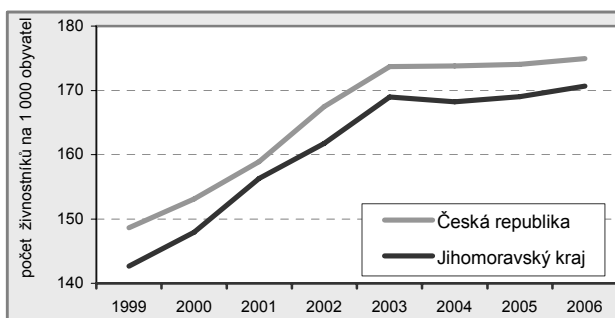
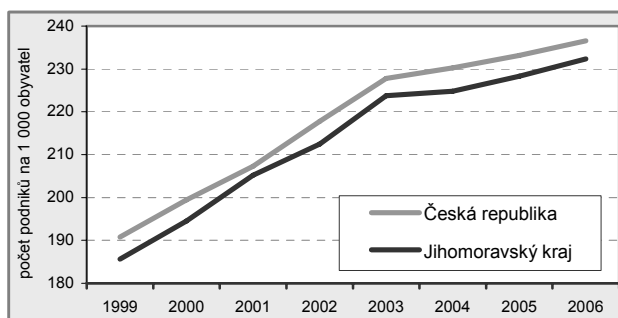
Pro srovnání krajů je vhodné použít přepočtený počet malých a středních podniků na 1 000 obyvatel, případně ukazatel intenzity podnikatelské aktivity, což je přepočtený počet živnostníků a samostatně hospodařících rolníků (SHR) na 1 000 obyvatel. Graf 13 znázorňuje vývoj obou přepočtených ukazatelů v letech 1999 až 2006. Jak v České republice, tak i v Jihomoravském kraji byl zaznamenán nárůst obou ukazatelů, ovšem krajské hodnoty byly shodně v celém sledovaném období pod úrovní republikového průměru. V počtu malých a středních podniků i v počtu živnostníků na 1 000 obyvatel bylo na 1. místě mezi kraji Hlavní město Praha.

Tab. 3.1.12 Statistické jednotky typu podnik podle kategorie počtu zaměstnanců a převažující činnosti OKEČ v Jihomoravském kraji k 31.12. 2006

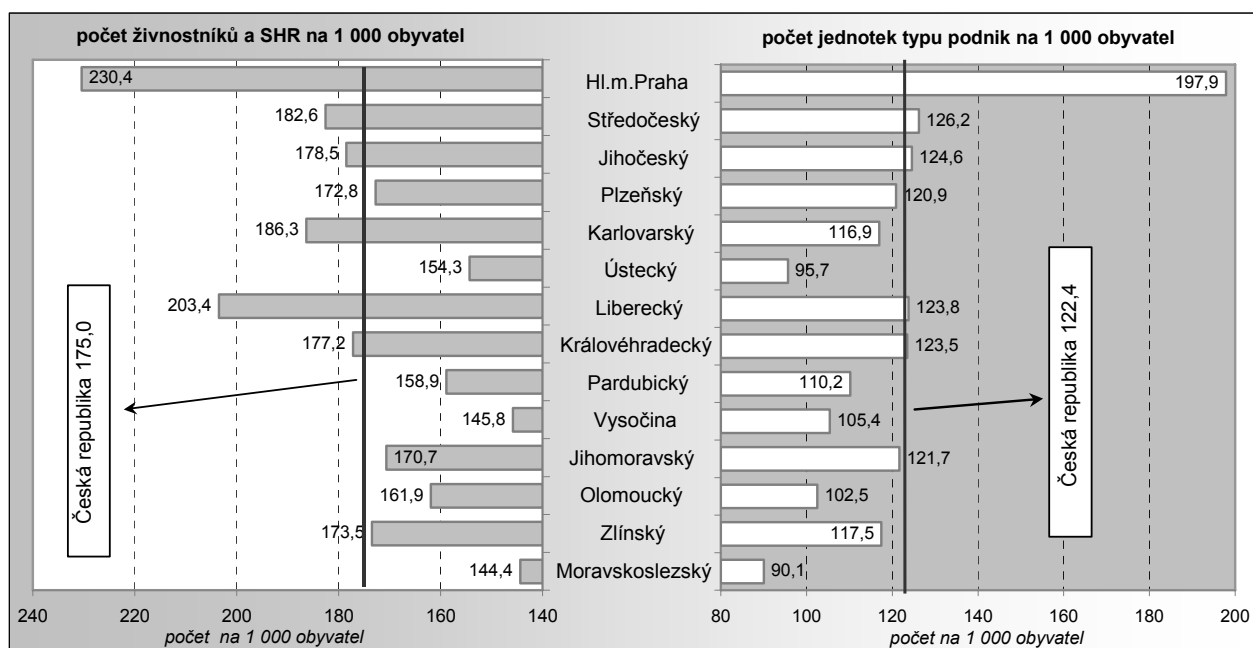
	Celkem	počet zaměstnanců					
		0 ¹⁾	1 - 5	6 - 19	20 - 99	100 - 249	250 a více
Počet registrovaných jednotek celkem	137 609	105 906	21 280	6 759	2 955	474	235
Převažující činnost OKEČ (vybrané činnosti)							
zemědělství, myslivost, lesnictví a rybníkářství	7 342	6 404	537	197	165	33	6
průmysl celkem	21 265	16 411	2 526	1 256	782	176	114
stavebnictví	17 601	15 101	1 484	694	277	36	9
obchod (vč. oprav), ubytování a stravování	35 703	25 241	7 657	2 169	569	47	20
doprava, skladování a spoje	5 324	3 664	1 182	344	107	18	9
finanční zprostředkování	2 996	2 731	221	31	8	4	1
činnost v oblasti nemovitostí a pronájmu; podnikatelské činnosti	30 623	24 951	4 194	1 061	336	57	24
veřejná správa a obrana; povinné sociální zabezpečení	1 077	388	334	256	64	23	12
vzdělávání	2 458	1 387	206	383	434	37	11
zdravotní a sociální péče; veterinární činnosti	3 229	1 065	1 905	121	95	22	21
ostatní veřejné, sociální a osobní služby	9 988	8 561	1 033	247	118	21	8

¹⁾ vč. bez udání počtu

Graf 13 Počet malých a středních podniků a počet živnostníků (včetně SHR) na 1 000 obyvatel



Graf 14 Podnikatelská aktivita v roce 2006



Graf 14 obsahuje údaje o podnikatelském prostředí v jednotlivých krajích, na jedné straně je to počet živnostníků a samostatně hospodařících rolníků na tisíc obyvatel, na druhé straně pak počet statistických jednotek typu podnik na tisíc obyvatel. Žebříčku opět vévodí Hlavní město Praha, v závěru pořadí byl Moravskoslezský kraj, v Jihomoravském kraji téměř 122 jednotek typu podnik na tisíc obyvatel znamenalo 6. místo mezi ostatními kraji.

V rámci Jihomoravského kraje lze v obecnosti konstatovat pozitivní fakt, a to tu skutečnost, že i když se počet malých a středních podniků relativně snižoval a měnila se jejich struktura z hlediska velikosti, přesto rostl jejich podíl na celkové zaměstnanosti v kraji.

Vývoz zboží

Doplňujícími informacemi o vývoji ekonomiky jsou i informace z oblasti zahraničního obchodu – na úrovni krajů lze hodnotit údaje o vývozu zboží. Zvyšování konkurenceschopnosti výrobců a jejich prosazování se na zahraničních trzích je doprovázeno růstem exportu zboží.

Tab. 3.1.13 Vývoz zboží podle krajů České republiky v roce 2005 a 2006

	Celková hodnota vývozu zboží (mil. Kč)			Podíl kraje na vývozu celkem (%)		Hodnota vývozu v přepočtu na jednoho obyvatele (tis. Kč)	
	2005	2006	Index 2006/2005	2005	2006	2005	2006
Česká republika	1 868 586	2 144 005	114,7	100,0	100,0	182,6	208,8
Hl.město Praha	107 220	127 998	119,4	5,7	6,0	91,2	108,1
Středočeský	377 143	417 256	110,6	20,2	19,5	327,9	357,7
Jihočeský	87 743	93 553	106,6	4,7	4,4	140,0	148,8
Plzeňský	147 350	174 519	118,4	7,9	8,1	267,7	315,6
Karlovarský	49 673	51 391	103,5	2,7	2,4	163,1	168,7
Ústecký	131 071	144 422	110,2	7,0	6,7	159,3	175,4
Liberecký	92 912	95 675	103,0	5,0	4,5	216,9	222,6
Královéhradecký	92 945	89 951	96,8	5,0	4,2	169,7	163,8
Pardubický	142 700	155 351	108,9	7,6	7,2	282,3	306,5
Vysočina	83 104	91 824	110,5	4,4	4,3	162,9	179,7
Jihomoravský	134 226	152 279	113,4	7,2	7,1	118,8	134,6
Olomoucký	77 792	83 235	107,0	4,2	3,9	121,7	130,2
Zlínský	94 310	103 438	109,7	5,0	4,8	159,7	175,4
Moravskoslezský	201 970	224 267	111,0	10,8	10,5	161,3	179,4
nespecifikováno	48 426	138 846	6,5	2,6	6,5	x	x

Objem **vývozu zboží** v Jihomoravském kraji dosáhl v roce 2006 hodnoty 152,3 mld. Kč. V porovnání s rokem 2005 se objem vývozu zvýšil o 13,4 %, tedy o 18,1 mld. Kč. Celkový objem vývozu zboží České republiky činil 2 144,0 mld. Kč a Jihomoravský kraj se na tomto objemu podílí 7,1 %.

Objemem vývozu zboží (resp. podílem kraje na celkovém vývozu) se Jihomoravský kraj umístil na 5. místě mezi ostatními kraji. Nejvyšší objem vývozu byl zaznamenán ve Středočeském kraji (417,3 mld. Kč představuje téměř pětinu celkového vývozu zboží) a v Moravskoslezském kraji (224,3 mld. Kč představuje více jak desetinu vývozu zboží v ČR), nejnižší pak v Karlovarském kraji (51,4 mld. Kč, 2,4 % z celku) a Olomouckém kraji (83,2 mld. Kč, 3,9 % celku). Dynamikou vývoje vývozu zboží (již uvedené zvýšení o 13,4 %) se však Jihomoravský kraj řadil na třetí místo v republice. K nejvyššímu nárůstu objemu vývozu zboží došlo v Hlavním městě Praze (o 19,4 %) a v Plzeňském kraji (o 18,4 %), na opačném pólu byl Královéhradecký kraj, kde jako v jediném kraji se objem vývozu meziročně snížil, a to o 3,2 %.

Pro mezikrajské srovnání je možno použít i přepočtový ukazatel – hodnota vývozu zboží na jednoho obyvatele. V Jihomoravském kraji dosáhl tento ukazatel hodnoty 134,6 tis. Kč na obyvatele, tímto výsledkem se kraj řadil až na 12. místo. Nejlepší výsledek v přepočteném ukazateli dosáhl kraj Středočeský a Plzeňský, naopak nejméně příznivý byl v Hlavním městě Praze a Olomouckém kraji.

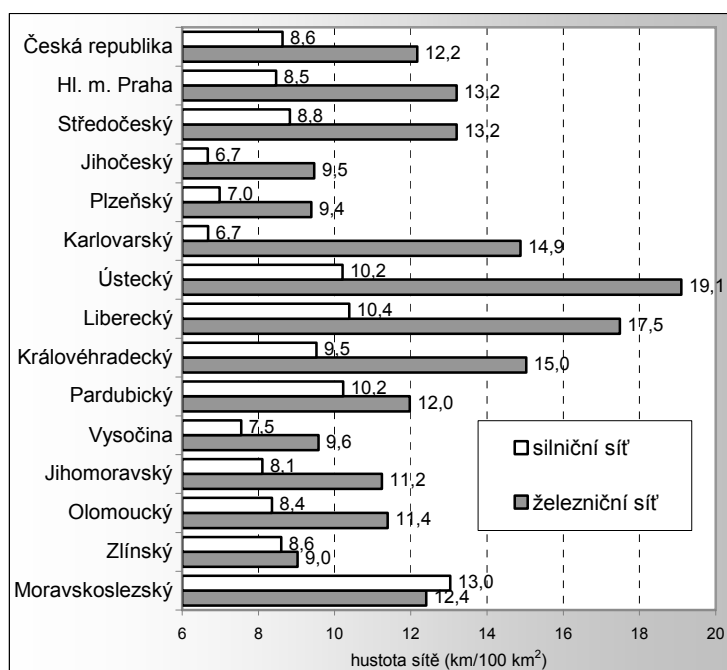
Dominantní postavení Středočeského kraje v objemu vývozu zboží je výsledkem umístění výroby dopravních prostředků, především produkce osobních automobilů a s ní souvisejících výrob. Podle podoby zboží struktury vývozu zde osobní automobily tvořily 38,6 % vývozu zboží kraje, zároveň však představovaly 83,4 % republikového vývozu osobních automobilů.

V Jihomoravském kraji je vývoz zboží diverzifikován do mnoha oborů, vždyť 13 nejvýše zastoupených tříd výrobků tvoří 41,1 % z celkového vývozu zboží kraje. Nejvyšší zastoupení zde měl export produkce výroby dílů ke strojům kancelářským a k automatizovanému zpracování dat (5,2 % z celkového vývozu) a vývoz výrobků ze základních kovů (4,4 % z vývozu kraje). Na druhé straně byl však Jihomoravský kraj nejvýznamnějším republikovým vývozcem traktorů (87,8 % republikového vývozu) a zboží zařazeného jako tkaniny textilní jiné – 55,8 % republikového vývozu bylo právě z Jihomoravského kraje.

Dopravní infrastruktura – hustota silniční a železniční sítě

Dopravní dostupnost a vhodná hustota silniční a železniční sítě je podmínkou pro další rozvoj hospodářství v daném území. Příhodná dopravní infrastruktura přispívá k hospodářské atraktivitě regionu. Vzhledem k tomu, že budování dopravních sítí je dlouhodobou záležitostí a v této části sledujeme období let 2000 až 2006, nelze ve vývoji očekávat nijak výrazné změny, spíše porovnáme úroveň hustoty sítí v jednotlivých krajích.

Graf 15 Hustota silniční sítě (dálnice a silnice I. třídy) a železniční sítě v roce 2006 (km/100 km²)



V roce 2006 bylo v Jihomoravském kraji 4,5 tis. km silnic a dálnic, z této délky bylo 135 km dálnic a 448 silnic I. třídy. Počítáme-li **hustotu silniční sítě** jako délku dálnic a silnic I. třídy na 100 km² rozlohy, pak v Jihomoravském kraji se tento ukazatel změnil ze 7,8 km/100 km² v roce 2000 na 8,1 km/100 km² v roce 2006 (v České republice z 8,3 na 8,6). Nejvýraznější změna byla zaznamenána v Hlavním městě Praze, kde na 100 km² přibýlo 1,3 km dálnic a silnic I. třídy, dále pak v Ústeckém, Královéhradeckém, Olomouckém a Zlínském kraji přibýlo přibližně půl kilometru těchto silnic na 100 km².

Hustota silniční sítě v roce 2006 byla nejvyšší v Moravskoslezském (13,0 km na 100 km²) a Libereckém kraji (10,4 km na 100 km²), Jihomoravský kraj byl na 8. místě, nejnižší hodnoty byly zaznamenány v Jihočeském kraji a kraji Karlovarském (shodně 6,7 km na 100 km²).

V roce 2006 bylo v Jihomoravském kraji 809 km provozní délky železničních tratí, na 100 km² tak připadlo 11,2 km železničních tratí. **Hustota železniční sítě** v roce 2006 byla nejvyšší v Ústeckém (19,1 km na 100 km²) a Libereckém kraji (17,5 km na 100 km²), Jihomoravský kraj byl na 10. místě, nejnižší hodnoty byly zaznamenány ve Zlínském (9,0 km na 100 km²) a v Plzeňském kraji (9,4 km na 100 km²).

Tab. 3.1.14 Dopravní infrastruktura

Zdroj: Ředitelství silnic a dálnic ČR, Ministerstvo dopravy ČR

	Česká republika				Jihomoravský kraj			
	2000	2003	2006	Index 2006/2000	2000	2003	2006	Index 2006/2000
Délka silnic a dálnic (km)	55 410	55 447	55 583	100,3	4 398	4 403	4 500	102,3
v tom:								
dálnice	501	518	633	126,5	124	124	135	108,6
I. třída	6 031	6 121	6 172	102,3	429	448	448	104,5
z toho rychlostní silnice	303	320	331	109,3	45	45	29	64,0
II. třída	14 688	14 667	14 660	99,8	1 463	1 446	1 481	101,2
III. třída	34 190	34 141	34 118	99,8	2 382	2 385	2 437	102,3
Hustota dálnic a silnic I. třídy (km/100 km ²)	8,3	8,4	8,6	103,6	7,8	8,1	8,1	103,8
Hustota silnic II. a III. třídy (km/100 km ²)	62,0	61,9	61,8	99,8	54,4	54,2	54,4	100,0
Provozní délka železničních tratí (km)	9 365	9 586	9 597	102,5	755	793	809	107,2
Hustota železničních tratí (km/100 km ²)	11,9	12,2	12,2	102,7	10,7	11,1	11,2	104,8

Délka silnic a dálnic v Jihomoravském kraji se v letech 2000 až 2006 zvýšila, stejně tak vzrostla i provozní délka železničních tratí. Hustotou dopravní sítě byl ovšem Jihomoravský kraj pod úrovní republikových hodnot, a to jak u dálnic a silnic I. třídy, tak u silnic II. a III. třídy a také u železničních tratí. Lze však říci, že budování nových silnic či železnic není v současné době prvořadým úkolem, snad kromě výstavby dálnic a rychlostních silnic. V současnosti je nutno především zvýšit kvalitu a bezpečnost stávajících dopravních sítí, ať již silničních či železničních. Právě vývoj bezpečnosti silniční dopravy lze dokumentovat pomocí vývoje dopravní nehodovosti.

Tab. 3.1.15 Dopravní nehodovost

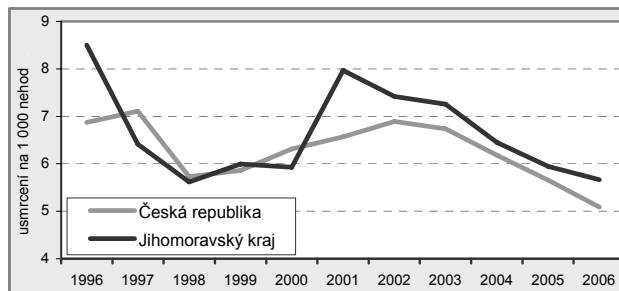
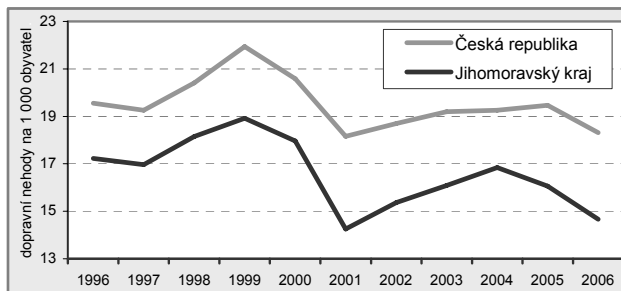
Zdroj: Policejní prezidium ČR

	Česká republika				Jihomoravský kraj			
	1996	2000	2006	Index 2006/1996	1996	2000	2006	Index 2006/1996
Dopravní nehody - celkem	201 697	211 516	187 965	93,2	19 642	20 416	16 593	84,5
- na 1 000 obyvatel	19,6	20,6	18,3	¹⁾ -1,2	17,2	18,0	14,7	¹⁾ -2,6
Osoby: usmrcené	1 386	1 336	956	69,0	167	121	94	56,3
zraněné těžce	6 621	5 525	3 990	60,3	630	512	315	50,0
zraněné lehce	31 296	27 063	24 231	77,4	2 807	2 562	2 642	94,1
Věcné škody - celkem (mil. Kč)	6 054	7 096	9 116	150,6	524	654	814	155,4
- na 1 nehodu (tis. Kč)	30,0	33,5	48,5	161,6	26,7	32,0	49,1	184,0

¹⁾ rozdíl v bodech

Počet dopravních nehod od roku 1996 sice v Jihomoravském kraji i v České republice poklesl, ovšem v průběhu sledovaného období výrazně kolísal. Maxima dosáhl shodně v roce 1999, a to 21 524 v kraji a 225 690 nehod v ČR, nejnižší počet byl opět shodně v roce 2001 – 16 070 v Jihomoravském kraji a 185 664 nehod v ČR. Úroveň **dopravní nehodovosti** vyjádřená počtem dopravních nehod na tisíc obyvatel byla v Jihomoravském kraji v letech 1996 až 2006 nižší než v České republice, což názorně ukazuje graf 16.

Graf 16 Dopravní nehody na 1 000 obyvatel a počet usmrcených na 1 000 nehod

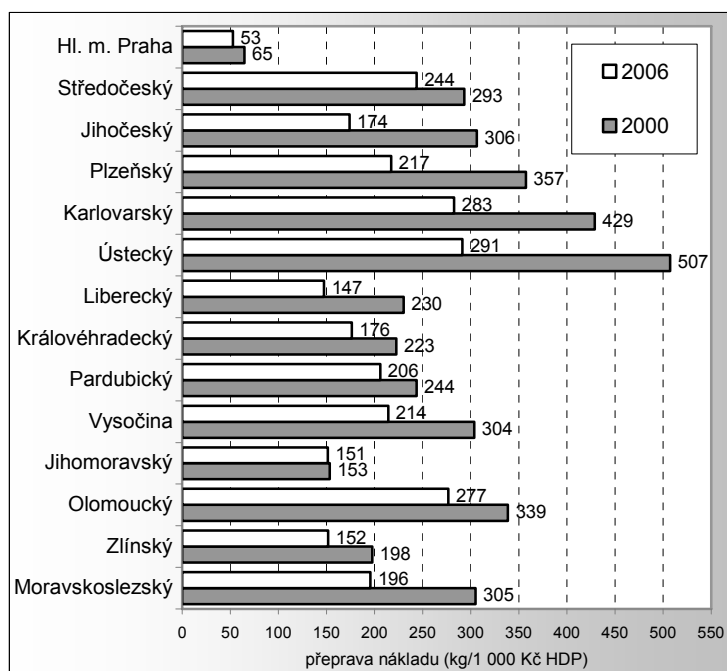


Následky nehod se již od údajů za Českou republiku ovšem lišily. Z grafu je zřejmé, že **počet usmrcených** v přepočtu na tisíc dopravních nehod byl s výjimkou let 1997, 1998 a 2000 v Jihomoravském kraji vždy vyšší. Pro srovnání nehodovosti a následků nehod v jednotlivých krajích v uplynulých letech lze zvolit přepočet průměrných údajů. V období let 1996 až 2006 připadlo v České republice na tisíc obyvatel v průměru 19,6 nehod ročně. Nejvíce nehod bylo v Hl. m. Praze (31,8 na tisíc obyvatel) a v Plzeňském kraji (22,9), nejméně naopak ve Zlínském (14,3) a Olomouckém kraji (15,2). Na tisíc nehod v ČR připadlo v průměru 6,3 usmrcených, nejhorší situace byla v kraji Vysočina a v Olomouckém kraji (shodně v průměru 8,5 usmrcených na tisíc nehod), nejpříznivější v Libereckém kraji (1,9) a v Hl. m. Praze (5,5). V Jihomoravském kraji se ve srovnání s ostatními kraji jezdilo relativně bezpečně, neboť průměrem 16,7 nehod na tisíc obyvatel a 6,6 usmrcenými na tisíc nehod patřilo kraji vždy 9. místo. Na jednu nehodu připadla v rámci ČR hmotná škoda ve výši 40,0 tis. Kč. Nejvyšší průměry škod připadly na Středočeský kraj (47,6 tis. Kč) a Hl. m. Prahu (47,0 tis. Kč), nejnižší škody na jednu nehodu připadly v Moravskoslezském kraji (30,9) a Ústeckém kraji (32,3 tis. Kč), v Jihomoravském kraji to bylo v průměru 38,3 tis. Kč, což byla škoda 6. nejvyšší.

Nákladní doprava

Proces výroby i spotřeby je doprovázen rozsáhlými přesuny materiálu – surovin, polotovarů, hotových výrobků. Přesun je zajištěn **nákladní dopravou** – silniční, železniční, vodní. Náklady na dopravu ovlivňují celkovou rentabilitu výroby, ovšem doprava jako celek výrazně zasahuje i do životního prostředí.

Graf 17 Přeprava nákladu (bez tranzitu) silniční, železniční a vodní dopravou v kg na tis. Kč HDP



Možným vyjádřením **přepavní náročnosti** je ukazatel přepravy nákladu silniční, železniční a vodní dopravou uvedený v kilogramech v přepočtu na jednotku hrubého domácího produktu (v běžných cenách). Za přepravu nákladu je brán souhrn přepravy zboží v rámci kraje, dovoz do kraje a vývoz zboží z kraje. Vývoj tohoto ukazatele v jednotlivých krajích České republiky probíhal žádoucím směrem, alespoň podle porovnání stavů – údaje za rok 2006 byly nižší než v roce 2000. Nejvyšší hodnota přepočteného ukazatele v roce 2006 byla zjištěna v Ústeckém kraji, kde bylo na tisíc Kč HDP přepraveno 291 kg nákladu, a dále v Karlovarském kraji (282 kg). Nejnižší hodnoty připadly na Hl. m. Prahu (53 kg), na Liberecký kraj (147 kg) a právě na Jihomoravský kraj (151 kg na tisíc Kč HDP). V Jihomoravském kraji byla ovšem zaznamenána nejnižší změna (relativní pokles proti roku 2000 činil pouze 1,3 %), naproti tomu v Jihočeském kraji byl zaznamenán pokles o 43,2 %. Faktem ovšem je, že hodnoty ukazatele v jednotlivých krajích ve sledovaném období výrazně kolísaly. Např. v Jihomoravském kraji rozdíl mezi maximální a minimální hodnotou (207 kg v roce 2003 a 151 kg v roce 2006) činil 56 kg, ovšem v Ústeckém kraji to byl rozdíl dokonce 216 kg (právě mezi mezními roky).

kraji byl zaznamenán pokles o 43,2 %. Faktem ovšem je, že hodnoty ukazatele v jednotlivých krajích ve sledovaném období výrazně kolísaly. Např. v Jihomoravském kraji rozdíl mezi maximální a minimální hodnotou (207 kg v roce 2003 a 151 kg v roce 2006) činil 56 kg, ovšem v Ústeckém kraji to byl rozdíl dokonce 216 kg (právě mezi mezními roky).

Tab. 3.1.16 Výkony silniční a železniční dopravy v Jihomoravském kraji

Zdroj: Ročenka dopravy MDČR

	2000	2001	2002	2003	2004	2005	2006	Index 2006/2000
Výkony silniční dopravy (tis. tun)								
Vývoz zboží z kraje	5 359	6 879	7 929	6 108	5 956	6 751	7 688	143,5
Dovoz zboží do kraje	5 381	5 515	6 183	6 677	5 565	6 191	6 656	123,7
Přeprava zboží v rámci kraje	20 855	24 783	34 220	39 772	33 560	35 273	32 108	154,0
Výkony železniční dopravy (tis. tun)								
Vývoz zboží z kraje	1 346	1 238	1 086	1 054	898	855	933	69,3
Dovoz zboží do kraje	1 027	1 598	1 174	1 004	969	801	966	94,1
Přeprava zboží v rámci kraje	590	180	139	131	98	454	658	111,4

Při pohledu na růst **výkonů silniční dopravy** je zřejmé, že pokles ukazatele přepravy nákladu na jednotku HDP byl způsoben vedle poklesu výkonů železniční dopravy především vyšším růstem objemu HDP. Jestliže v roce 2000 bylo po silnicích Jihomoravského kraje přepraveno 31,6 mil. tun zboží (souhrn vývozu, dovozu a přepravy v rámci kraje), pak v roce 2006 to bylo už 46,5 mil. tun zboží. Nárůst objemu silniční přepravy tak činil 14,9 mil. tun, tj. 47,0 %.

U železniční přepravy byla situace opačná. V roce 2000 bylo po železnicích Jihomoravského kraje přepraveno téměř 3 mil. tun zboží (opět souhrn vývozu, dovozu a přepravy v rámci kraje), v roce 2006 to bylo 2,6 mil. tun zboží. Pokles objemu železniční přepravy tak činil 406 tis. tun, tj. 13,7 %. O tom, že nákladní dopravě v Jihomoravském kraji vévodí doprava silniční, svědčí fakt, že v roce 2000 se železniční přeprava podílela na celkové přepravě nákladu v Jihomoravském kraji ve výši 8,6 %, v roce 2006 to bylo jen 5,2 %. Jiným způsobem vyjádřeno – zatímco v roce 2000 bylo po železnici přepraveno přibližně desetkrát méně zboží než po silnici, pak v roce 2006 to bylo již osmnáctkrát méně.

Tab. 3.1.17 Přeprava nákladu v silniční a železniční dopravě v tunách na jednoho obyvatele

	Silniční doprava (tuny na 1 obyvatele)			Železniční doprava (tuny na 1 obyvatele)		
	2000	2006	index 2006/2000	2000	2006	index 2006/2000
Hl.město Praha	26,1	33,2	127,3	1,2	1,5	126,2
Středočeský	52,2	63,0	120,8	6,4	6,1	96,4
Jihočeský	54,9	46,0	83,7	5,1	3,4	67,1
Plzeňský	66,9	59,4	88,8	4,6	4,6	100,5
Karlovarský	52,5	45,7	87,2	24,1	22,1	91,8
Ústecký	66,0	49,8	75,4	21,7	24,0	110,9
Liberecký	35,3	38,0	107,4	8,6	1,3	15,7
Královéhradecký	37,7	44,9	119,1	7,2	3,4	47,0
Pardubický	36,8	41,7	113,2	7,1	11,0	154,8
Vysočina	49,7	54,5	109,6	3,8	2,5	64,2
Jihomoravský	27,8	41,1	147,8	2,6	2,3	86,7
Olomoucký	51,2	59,0	115,1	6,6	5,7	86,0
Zlínský	32,1	34,8	108,7	3,1	3,7	119,0
Moravskoslezský	38,9	41,3	106,0	11,8	11,7	98,7

Jednotlivé kraje je také možno porovnat pomocí přepočtu přepraveného zboží v tunách na jednoho obyvatele podle druhu dopravy. Je zřejmé, že hodnoty přepravních výkonů silniční dopravy v přepočtu na jednoho obyvatele se mezi kraji neliší až tak výrazně jako v případě dopravy železniční. V silniční dopravě v roce 2006 byly nejvyšší hodnoty zaznamenány ve Středočeském kraji (63,0 t na obyvatele) a v Plzeňském kraji (59,4), nejnižší hodnoty na obyvatele byly v Hl. m. Praze (33,2) a Zlínském kraji (34,8). Jihomoravský kraj byl v roce 2006 na 11. místě, ovšem nárůst byl právě zde nejvyšší (o 47,8 %), k poklesu množství přepraveného zboží na obyvatele v silniční dopravě došlo ve 4 krajích, k nejvyššímu v kraji Ústeckém (o 24,6 %).

Objem přepravy po železnici v přepočtu na obyvatele je ovlivněn zejména charakterem hospodářství regionu, např. těžba hnědého uhlí v Ústeckém kraji je důvodem, proč právě zde byl v roce 2006 údaj nejvyšší (24,0). V Jihomoravském kraji byla zaznamenána 3. nejnižší hodnota (2,3), proti roku 2000 poklesla o 13,3 %. V Pardubickém kraji byl zaznamenán nejvyšší nárůst objemu přepravy po železnici v přepočtu na obyvatele (o 54,8 %).

Osobní doprava

Nezastupitelnou úlohu v životě společnosti sehraává osobní doprava. Každodenní cesta do zaměstnání a do škol, cesty za sportovním, kulturním či společenským vyžitím jsou mnohdy spojeny s využitím veřejné dopravy. Právě podpora rozvoje veřejné silniční a železniční dopravy vytváří podmínky pro redukci individuální dopravy.

Tab. 3.1.18 Přeprava cestujících v rámci Jihomoravského kraje

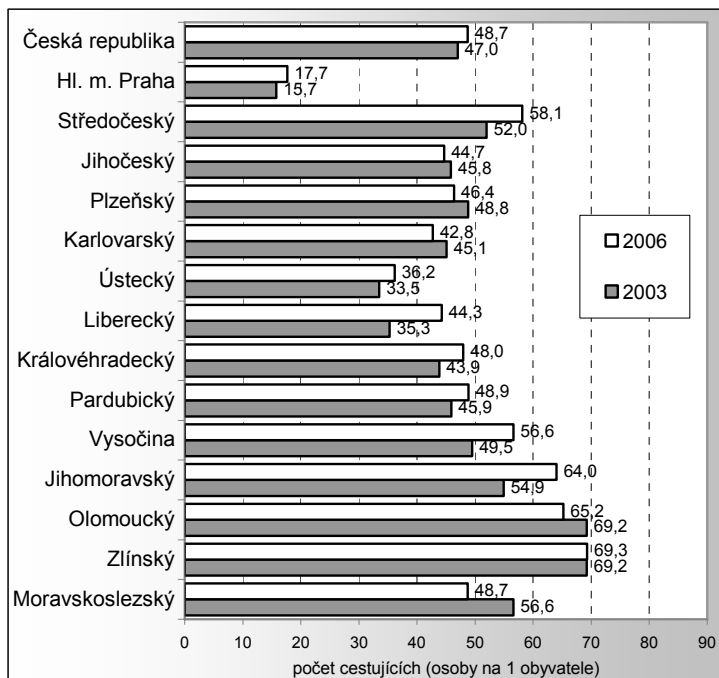
Zdroj: Ročenka dopravy MDČR

	2003	2004	2005	2006	Index 2006/2003
Veřejná autobusová doprava (tis. osob)	46 281	45 196	39 877	44 708	96,6
Počet autobusových spojů v rámci kraje	46 535	55 473	55 256	55 780	119,9
v tom:					
pracovní den	32 242	38 305	37 497	37 466	116,2
sobota	6 427	7 941	8 250	8 607	133,9
neděle a svátky	7 866	9 227	9 509	9 707	123,4
Železniční doprava (tis. osob)	15 303	18 747	16 865	27 716	181,1
Počet vlakových spojů v rámci kraje	12 992	13 029	13 120	13 413	103,2
v tom:					
pracovní den	5 308	5 280	5 219	5 598	105,5
sobota	3 923	3 887	4 033	3 936	100,3
neděle a svátky	3 761	3 862	3 868	3 879	103,1

V tabulce 3.1.18 jsou uvedeny počty přepravených osob **veřejnou silniční a železniční dopravou**, ovšem pouze v rámci kraje. Veřejnou silniční dopravou se rozumí veřejná autobusová doprava (kategorie veřejný zájem a ostatní). V roce 2006 bylo veřejnou autobusovou dopravou v kraji přepraveno 44,7 mil. osob. Proti roku 2003 tento počet poklesl o 1,6 mil. osob, tj. o 3,4 %, a to i přesto, že se celkový počet autobusových spojů zvyšoval. Naproti tomu

počet osob využívajících železnici ve sledovaném období výrazně vzrostl, v roce 2006 bylo na železnici přepraveno 27,7 mil. osob, což bylo o 12,4 mil. osob, tj. o více jak 80 % více než v roce 2003. Změny v poměrech využití silniční a železniční dopravy a růst počtu cestujících využívajících veřejnou osobní dopravu lze jistě přisoudit i rozvoji integrovaného systému dopravy v Jihomoravském kraji. Osobní veřejnou dopravou bylo v roce 2006 přepraveno téměř o 11 mil osob více (o 17,6 %) než v roce 2003, podíl železnice na přepravě cestujících se zvýšil z 24,8 % v roce 2003 na 38,3 % v roce 2006, tedy o 13,5 bodu.

Graf 18 Přeprava cestujících v rámci kraje veřejnou silniční a železniční dopravou na obyvatele



Pro porovnání jednotlivých krajů byl zvolen přepočtený počet přepravených cestujících v rámci kraje veřejnou silniční a železniční dopravou na jednoho obyvatele. Faktem ovšem je, že tento ukazatel je úzce spojen se sídelní strukturou daného kraje. V roce 2003 i v roce 2006 byla nejvyšší hodnota zjištěna ve Zlínském (69,2 resp. 69,3 přepravených osob na obyvatele) a Olomouckém kraji (69,2 resp. 65,2 osob). Nejnižší hodnoty byly zjištěny v Hl. m. Praze (15,7 resp. 17,7 osob) a v Ústeckém kraji (33,5 resp. 36,2 osob). Jihomoravský kraj byl s počtem přepravených osob v roce 2003 (54,9) na 4. místě pomyslného žebříčku krajů. Celkem v devíti krajích se hodnota přepočteného ukazatele zvýšila, nejvýrazněji v Libereckém kraji (o 25,4 %) a právě v Jihomoravském kraji (o 16,6 %), nejvyšší pokles byl zaznamenán v Moravskoslezském kraji (o 23,9 %). Změny přepočteného ukazatele ovšem

jednoznačně neukazují, zda se v jednotlivých krajích snížil (zvýšil) počet přepravovaných tím, že dojíždějí změnili způsob přepravy (např. individuální doprava), nebo jestli se v kraji snížil celkový počet dojíždějících. Bohužel aktuální údaje o počtu osob využívajících individuální dopravu nejsou k dispozici, přesto v Jihomoravském kraji je možno oblast rozvoje veřejné osobní dopravy hodnotit pozitivně.

Výdaje na výzkum a vývoj

Vědeckotechnický rozvoj v každém státě charakterizuje především výše výdajů na vědu a výzkum, souvislost je třeba hledat i s úrovní vzdělanosti obyvatelstva a lidským potenciálem země. Základním cílem oblasti výzkumu a vývoje je zajistit mezinárodní konkurenceschopnost hospodářství a zvyšování jeho výkonnosti. Výše výdajů na výzkum a vývoj mají, obdobně jako úroveň vzdělanosti obyvatelstva, velký význam pro budování vzdělanostní společnosti a vyspělé ekonomiky každého státu.

Pojmy výzkum a vývoj jsou definovány zákonem č. 130/2002 Sb. o podpoře výzkumu a vývoje z veřejných prostředků. **Výzkum** je systematická tvůrčí práce rozšiřující poznání, včetně poznání člověka, kultury a společnosti, a to metodami, které umožňují potvrzení, doplnění či vyvrácení získaných poznatků. **Vývoj** je charakterizován jako systematické tvůrčí využití poznatků výzkumu nebo jiných námětů k produkci nových nebo zlepšených materiálů, výrobků nebo zařízení, případně k zavedení nových či zlepšených technologií, systémů a služeb, včetně pořízení a ověření prototypů, poloprovozních nebo předváděcích zařízení.

Úspěšnost výzkumu a vývoje a jeho další možnosti jsou limitovány finančními zdroji a pracovním potenciálem. Pro statistické sledování výzkumu a vývoje ve zpravodajských jednotkách jsou tedy určující především **výdaje na výzkum a vývoj** v třídění podle 4 základních sektorů provádění (sektor podnikatelský, vládní, sektor vyššího vzdělávání a neziskový soukromý sektor) a dále pak **struktura zaměstnanců výzkumu a vývoje**.

Podnikatelský sektor zahrnuje zpravodajské jednotky, jejichž činností je výroba zboží nebo služeb pro prodej veřejnosti za ekonomicky významnou cenu (firmy, finanční instituce, zaměstnavatelé). Vládní sektor je složen z orgánů státní správy a samosprávy na všech úrovních (Akademie věd, rezortní výzkumné ústavy ministerstev) s výjimkou veřejně řízeného vyššího odborného a vysokého školství. Vyšší odborné a vysoké školství (sektor vyššího vzdělávání) zahrnuje univerzity, vysoké školy, další instituce pomaturitního vzdělávání, zahrnuje i výzkumné ústavy, experimentální zařízení a kliniky pracující pod řízením a kontrolou organizací

vyššího vzdělávání. Neziskový soukromý sektor zahrnuje soukromé instituce, které nejsou založeny s primárním cílem tvorby zisku (svazy, kluby, hnutí či nadace), dále soukromé osoby a domácnosti.

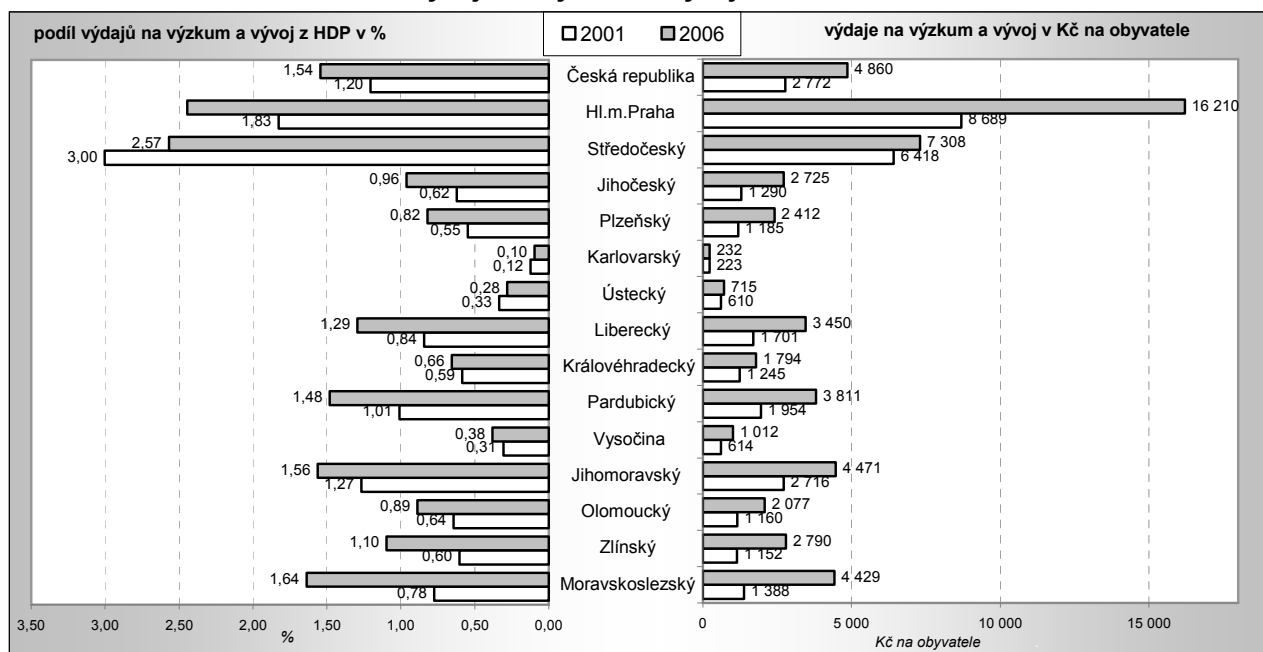
Tab. 3.1.19 Výdaje na výzkum a vývoj a počty zaměstnanců a výzkumných pracovníků výzkumu a vývoje v Jihomoravském kraji

	2001	2002	2003	2004	2005	2006	Index 2006/2001
Vnitřní výdaje na výzkum a vývoj (mil. Kč)	3 061	3 144	3 473	3 964	4 654	5 057	165,2
v tom sektor:							
podnikatelský	1 139	1 218	1 451	1 990	2 289	2 366	207,8
vládní	1 055	953	977	921	960	1 011	95,7
vyššího odborného a vysokého školství	862	966	1 037	1 048	1 398	1 676	194,4
soukromý neziskový	5	6	8	5	5	5	94,3
Zaměstnanci výzkumu a vývoje (FTE)	3 757	3 250	3 652	3 791	6 036	6 200	165,0
v tom sektor:							
podnikatelský	1 198	1 256	1 474	1 735	2 730	2 648	221,1
vládní	1 319	1 060	1 187	930	1 235	1 302	98,7
vyššího odborného a vysokého školství	1 223	920	975	1 119	2 065	2 247	183,8
soukromý neziskový	17	14	16	7	5	3	17,0
Výzkumní pracovníci (FTE)	2 241	1 996	2 098	2 244	3 596	3 705	165,3
v tom sektor:							
podnikatelský	640	706	758	875	1 456	1 415	221,0
vládní	847	627	627	611	817	889	105,0
vyššího odborného a vysokého školství	740	652	700	755	1 320	1 400	189,2
soukromý neziskový	14	11	13	3	3	1	9,1

Za rok 2006 jsou ukazatele výzkumu a vývoje uvedeny za 315 vykazujících jednotek sídlících v Jihomoravském kraji, proti roku 2001 se jejich počet zvýšil o 133. Celkem 263 jednotek (83,5 %) spadalo do podnikatelského sektoru, 22 jednotek (7,0 %) patřilo do vládního sektoru, 27 jednotek (8,6 %) do sektoru vyššího vzdělávání a 3 jednotky (1 %) do soukromého sektoru.

Vnitřní výdaje na výzkum a vývoj v jednotkách sídlících v Jihomoravském kraji dosáhly v roce 2006 více než 5 miliard Kč (podíl na objemu výdajů v České republice činil 10,1 %). Proti roku 2001 se tento objem zvýšil o 65,2 %, což představovalo nárůst téměř 2 miliard Kč. Významně se proti roku 2001 změnila struktura výdajů podle sektorů, u podnikatelského sektoru se podíl zvýšil z 37,2 % v roce 2001 na 46,8 % v roce 2006, opačný vývoj zaznamenaly výdaje u vládního sektoru – pokles z 34,5 % na 20,0 %.

Graf 19 Výdaje na výzkum a vývoj v roce 2001 a 2006



Pro mezikrajské srovnání a zhodnocení postavení kraje v oblasti výdajů na výzkum a vývoj je vhodné použít **podíl výdajů na výzkum a vývoj z objemu hrubého domácího produktu** v běžných cenách, nebo **přepočet výdajů na výzkum a vývoj na jednoho obyvatele**. V rámci České republiky v roce 2006 činil podíl výdajů na výzkum a vývoj 1,54 % z HDP v běžných cenách. Z jednotlivých krajů byl nejvyšší podíl zaznamenán ve Středočeském kraji (2,57 %) a v Hl. m. Praze (2,45 %), naopak nejnižší podíly byly v Karlovarském (0,10 %) a Ústeckém kraji (0,28 %). Jihomoravský kraj byl podílem 1,56 % v pořadí krajů na 4. místě. Proti roku 2001 se v ČR podíl výdajů na výzkum a vývoj z objemu HDP zvýšil o 0,34 bodu, z krajů bylo nejvyšší zvýšení podílu zaznamenáno v Moravskoslezském kraji (o 0,86 bodu), zvýšení o 0,30 bodu v Jihomoravském kraji bylo 7. nejvyšší, ve 3 krajích se podíl snížil, nejvíce pak ve Středočeském kraji (o 0,44 bodu).

V roce 2006 byl Jihomoravský kraj částkou 4 471 Kč výdajů na obyvatele mírně pod úrovní republikového průměru (4 860 Kč) a umístil se na 3. místě v České republice za Hl. m. Prahou (16 210 Kč) a Středočeským krajem (7 308 Kč). Vcelku příznivé postavení Jihomoravského kraje v této oblasti je možno přisuzovat přítomnosti významných výrobních podniků v kraji a rozvinutému sektoru vyššího školství. Nejnižší hodnoty byly vykázány opět v kraji Karlovarském (232 Kč) a Ústeckém (715 Kč na jednoho obyvatele).

U počtu zaměstnanců a počtu výzkumných pracovníků je uvedena zkratka FTE. Jedná se o průměrný evidenční počet zaměstnanců na plný pracovní úvazek věnovaný výzkumným a vývojovým činnostem (jeden FTE se rovná jednomu roku práce zaměstnance na plný úvazek, který se na sto procent věnuje výzkumné a vývojové činnosti). Tento údaj nejlépe vystihuje skutečnou dobu věnovanou daným činnostem. Zatímco v letech 2001 až 2004 se počet zaměstnanců a počet výzkumných pracovníků nijak zvlášť neměnil, v roce 2005 došlo k významnému meziročnímu zvýšení u obou kategorií. Nárůst je však významně ovlivněn úpravou metodiky na postupy pro výpočet FTE běžně používané v ostatních zemích EU.

V roce 2006 se na pracovištích Jihomoravského kraje věnovalo výzkumu a vývoji 6,2 tis. zaměstnanců, což bylo 13,0 % z celkového počtu v rámci České republiky (47,7 tis.). Ve srovnání s rokem 2001 se počet zaměstnanců v kraji zvýšil o 65,0 %, proti roku 2005 se počet zvýšil o 164 osob, tj. o 2,7 %. Změny počtu výzkumných pracovníků, jichž bylo v roce 2006 celkem 3,7 tis. (v ČR 26,3 tis.), byly obdobné – proti roku 2001 jejich počet vzrostl o 65,3 %, proti roku 2005 vzrostl o 3,0 %. K nejvýraznějšímu zvýšení počtu zaměstnanců i počtu výzkumných pracovníků (v obou případech se počet více než zdvojnásobil) došlo v podnikatelském sektoru. V důsledku toho se podstatně změnila i struktura zaměstnanců podle sektorů. V roce 2001 připadlo 35,1 % zaměstnanců na vládní sektor, 32,6 % na sektor vyššího vzdělání a 31,9 % na podnikatelský sektor, ovšem v roce 2005 byl nejvýrazněji zastoupen sektor podnikatelský – 42,7 %, 36,2 % zaměstnanců patřilo do sektoru vyššího vzdělání a jen 21,0 % do sektoru vládního. Struktura zaměstnanců ve výzkumu a vývoji podle druhu zaměstnání se v podstatě neměnila. V roce 2001 tvořili výzkumní pracovníci 59,6 % celkového počtu zaměstnanců výzkumu, v roce 2006 pak 59,8 %.

O přínosech či využitelnosti vynakládaných částek na výzkum a vývoj mohou ilustrativně vypovídat údaje z tabulky 3.1.20.

Tab. 3.1.20 Patenty a licence

Zdroj: Úřad průmyslového vlastnictví ČR

	Česká republika				Jihomoravský kraj			
	2003	2004	2005	2006	2003	2004	2005	2006
Patentové přihlášky	620	623	582	639	82	77	67	65
Udělené patenty	258	291	346	265	33	34	27	30
Zapsané užitné vzory od původců z ČR	1 006	1 005	1 020		125	114	120	
Nakoupené licence celkem	1 145	1 674	1 929	1 918	123	170	327	336
Licenční poplatky za nakoupené licence celkem (mil. Kč)	2 098	5 759	10 690	19 203	131	378	285	6 988
Nakoupené licence na patenty a užitné vzory		384	520	489		78	94	81
Licenční poplatky za nakoupené licence na patenty a užitné vzory (mil. Kč)		579	2 288	4 920		17	31	50
Prodané licence celkem	537	610	919	981	31	22	81	69
Licenční poplatky za prodané licence celkem (mil. Kč)	2 369	1 157	1 518	1 949	18	12	67	49
Prodané licence na patenty a užitné vzory		153	177	271		10	17	19
Licenční poplatky za prodané licence na patenty a užitné vzory (mil. Kč)		482	538	784		2	19	17