

2. Charakteristika navržených variant vymezení venkova

Pro účely této pilotní publikace bylo zvoleno šest způsobů vymezení venkovského prostoru, přičemž je na čtenáři, aby sám posoudil, která z těchto variant mu nejvíce vyhovuje. Autoři publikace si plně uvědomují, že žádná z těchto variant není ideální a každá varianta má svá negativa. Jednotlivé varianty jsou spíše příspěvkem do diskuse na téma vymezení venkovského prostoru než ambicí najít jediný správný způsob řešení této problematiky. **Vymezení bylo provedeno na úrovni obcí.** Všechny varianty vycházejí z počtů obyvatel, ploch a statutů obcí k 1.1.2007.

Jednotlivé varianty byly definovány následovně:

1. Venkovským prostorem jsou všechny obce s velikostí do 2 000 obyvatel

Tato varianta zohledňuje pouze velikost obce. Není brán zřetel na hustotu osídlení, charakter zástavby, na statut obce dle zákona o obcích ani jiné charakteristiky či ukazatele. Výhodou je jednoduchost a jednoznačnost tohoto výběru. Nevýhodou je, že takto zvolená hranice je umělá a nemusí vždy odpovídat realitě.

2. Venkovským prostorem jsou všechny obce s velikostí do 1 000 obyvatel a dále obce s velikostí do 3 000 obyvatel, které mají hustotu zalidnění menší než 100 obyvatel/km²

Druhá varianta pomocí užití kombinace dvou ukazatelů více specifikuje podmínky pro výběr obcí, které lze považovat za venkov. Díky podmínce hustoty jsou vybrány pouze řídko osídlené obce. Dolní hranice stavu obyvatel obce zaručuje, že do výběru jsou zahrnuty i malé obce s malou katastrální výměrou. Horní hranice stavu obyvatel obce zároveň zaručuje, že do výběru nejsou zahrnuty obce, které sice mají počet obyvatel odpovídající městskému prostoru, avšak díky velké katastrální výměře by byly zahrnuty mezi venkovské obce.

3. Venkovským prostorem jsou všechny obce s velikostí do 1 000 obyvatel a dále obce s velikostí do 3 000 obyvatel, které mají hustotu zalidnění menší než 150 obyvatel/km²

Třetí varianta vychází ze stejné metodiky výběru jako varianta druhá. Jediným rozdílem je, že byla pozměněna vstupní podmínka hustoty zalidnění u obcí ve velikostní skupině mezi 1000 a 3000 obyvatel z původních 100 obyvatel/km² na 150 obyvatel/km².

4. Venkovským prostorem jsou všechny obce, které nemají statut města³

Toto vymezení se striktně drží platných právních norem České republiky a jako venkovský prostor vymezuje všechny obce s obecním úřadem. Do této kategorie byly navíc zahrnuty všechny obce s úřadem městyse a vojenské újezdy.

5. Venkovským prostorem jsou všechny obce, které nejsou obcemi s pověřeným obecním úřadem a nemají statut hlavního města⁴

Pátá varianta vychází z hierarchie správní struktury státu. Předpokladem pro toto vymezení je skutečnost, že obce s pověřeným obecním úřadem jsou vždy středisková sídla určitého významu, která nelze považovat za venkov. Podmínka výběru je s ohledem na velikost, výjimečnost a význam Prahy doplněna o tento sídelní celek, který není obcí s pověřeným obecním úřadem.

6. Venkovským prostorem jsou všechny obce s velikostí do 2 000 obyvatel mimo obcí v zázemí krajských měst

Tato metoda regionalizace venkova vychází z předpokladu, že venkovem nejsou jednak obce nad 2 000 obyvatel (stejně jako u první varianty), a dále z předpokladu, že sídla v zázemí velkých měst nelze taktéž považovat za venkovská. Zatímco první podmínka jednoznačně platí pro celé území státu, druhá podmínka je specifikovaná s ohledem na velikost měst, v jejichž zázemí obce leží. Expertní metodou byly stanoveny hraniční silniční vzdálenosti, v jejichž dosahu jsou obce ještě považovány za sídla ležící v příměstské zóně a nikoliv za venkov. Jejich přehled je uveden v následující tabulce.

Seznam měst, hraniční silniční vzdálenosti a počet obcí v příměstských zónách (varianta 6)¹⁾

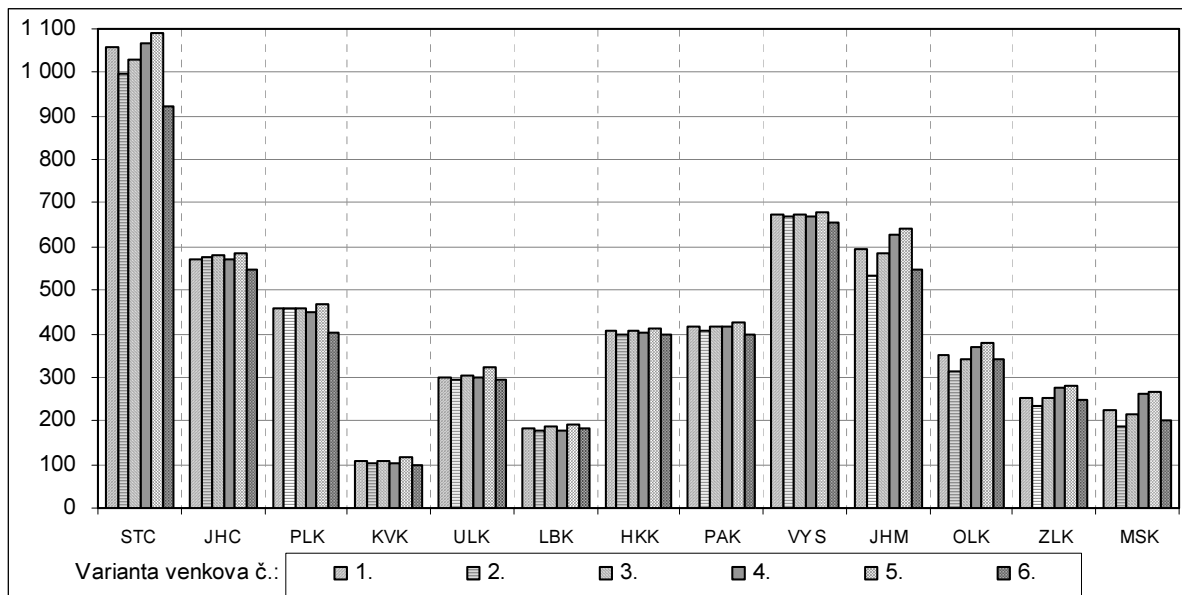
Město	Vzdálenost (km)	Počet obcí	Město	Vzdálenost (km)	Počet obcí	Město	Vzdálenost (km)	Počet obcí
Praha	30	160	Ústí nad Labem	10	8	Olomouc	10	17
Brno	20	58	Liberec	10	5	Zlín	10	4
Ostrava	20	46	Hradec Králové	10	8	Jihlava	10	18
Plzeň	20	71	Pardubice	10	27	Karlovy Vary	10	10
České Budějovice	10	30						

¹⁾ Počty obcí jsou včetně krajských měst (jader jednotlivých zón).

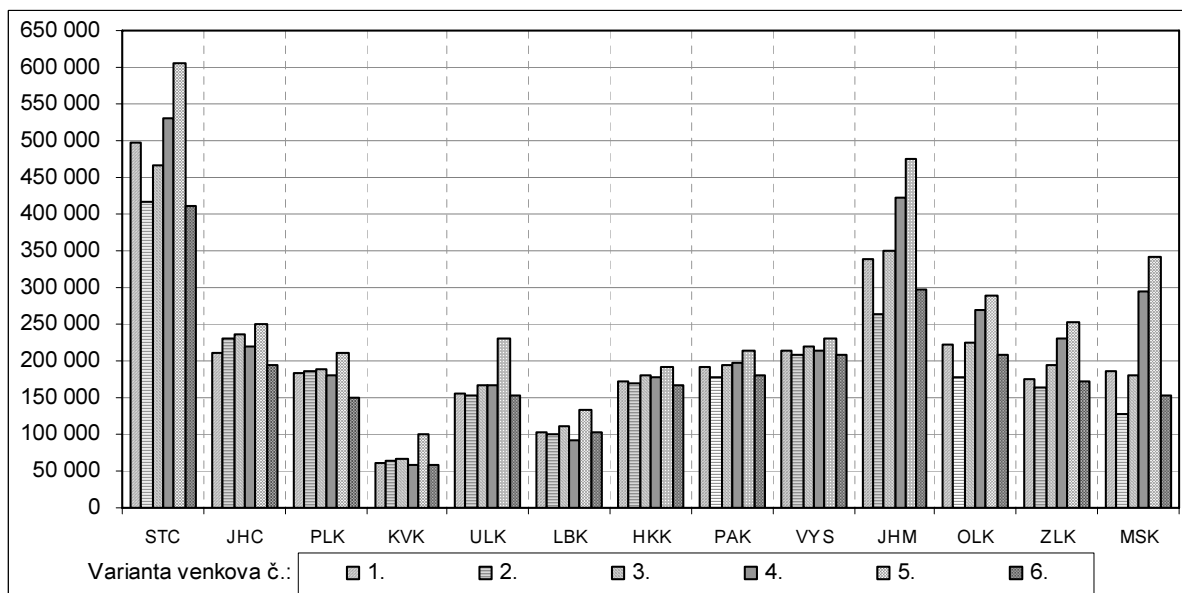
³ Dle zákona č. 128/2000 Sb., o obcích (obecní zřízení), ve znění pozdějších předpisů, a zákona č. 131/2000 Sb., o hlavním městě Praze, ve znění pozdějších předpisů.

⁴ Dle zákona č. 314/2002 Sb., o stanovení obcí s pověřeným obecním úřadem a stanovení obcí s rozšířenou působností, ve znění pozdějších předpisů, a zákona č. 131/2000 Sb., o hlavním městě Praze, ve znění pozdějších předpisů.

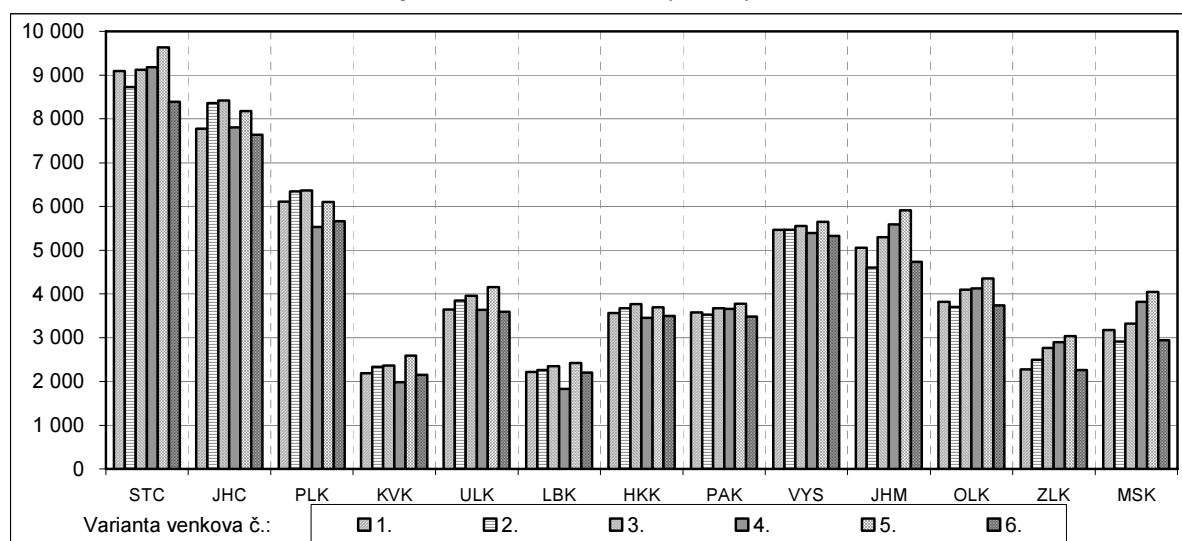
Graf 2.1 Počet obcí ve venkovském prostoru k 1. 1. 2007



Graf 2.2 Počet obyvatel venkovského prostoru k 1. 1. 2007



Graf 2.3 Rozloha venkovského prostoru k 1. 1. 2007 (v km²)



Pro jednotlivé varianty byly zpracovány kartogramy a tabulky se základními ukazateli osídlení v kraji i celé České republice, které zobrazují, jak se hodnoty těchto charakteristik mění s ohledem na různá vymezení venkovského prostoru.

Pokud budeme vycházet z námi navržených variant, žije v České republice na venkově od 2,4 do 3,5 mil. obyvatel, což je 23,7 % až 34,3 % celkové populace. Z celkové rozlohy České republiky však venkovský prostor zabírá podle jednotlivých variant od 5,6 mil ha do 6,4 mil ha, tj. 70,5 % resp. 80,6 %. Venkovské obce se na celkovém počtu obcí republiky podílí mezi 83,7 % a 93,8 %. Z jednotlivých variant byl v České republice nejvyšší počet obyvatel do oblasti venkova zařazen v 5. variantě (3 523,5 tis. obyvatel) a nejnižší ve 2. variantě (2 442,5 tis. obyvatel). Nejvyšší výměru venkovského prostoru a počet obcí v něm vykazuje 5. varianta (6 353 tis. ha a 5 860 obcí); naproti tomu do 6. varianty bylo zařazeno pouze 5 233 obcí s celkovou výměrou 5 563 tis. ha.

V Jihomoravském kraji dle jednotlivých variant vymezení žije na venkově od 262 851 obyvatel (2. varianta) do 475 093 obyvatel (5. varianta), což představuje 23,2 % resp. 41,9 % obyvatel kraje. Přestože minimum i maximum je ve stejných variantách jako v celé České republice, podíl venkovského obyvatelstva kraje je ve 2. variantě nižší o 0,5 procentního bodu, v 5. variantě vyšší o 7,6 procentního bodu než je celostátní průměr. Výměra takto vymezeného venkova je od 459 833 ha (2. varianta) do 590 678 ha (5. varianta), což je 63,9 % až 82,1 % celkové plochy kraje. Ve většině variant je podíl výměry venkova v kraji nižší než v celé ČR, ve 2. variantě je podíl nižší o téměř 10 procentních bodů, ve 4. variantě o 3 procentní body vyšší. Z celkového počtu 673 obcí jich lze 535 (2. varianta) až 639 (5. varianta) považovat za venkovské. Podíl venkovských obcí je tedy od téměř 80 % do téměř 90 %. Rovněž v tomto hodnocení jsou ve většině variant podíly za kraj nižší.

V Jihomoravském kraji bylo při vymezení venkova dosaženo minim a maxim u stejných variant jako v případě celé České republiky. Ve srovnání s hodnotami za republiku lze považovat Jihomoravský region za více venkovský (zejména z hlediska podílu obyvatel v jednotlivých variantách). Je však třeba si uvědomit, že hodnota podílu obyvatel žijících na venkově je na celostátní úrovni ovlivněna Hlavním městem Prahou. I když nebudeme brát v úvahu Prahu, pak i potom je v Jihomoravském kraji u většiny variant podíl obyvatel ve venkovském prostoru o něco vyšší – výjimkou je varianta č. 2 a 6, kde jsou podíly obyvatel nižší.

Varianty venkovského prostoru podle počtu obcí, obyvatelstva a velikosti území.

stav k 1. 1. 2007

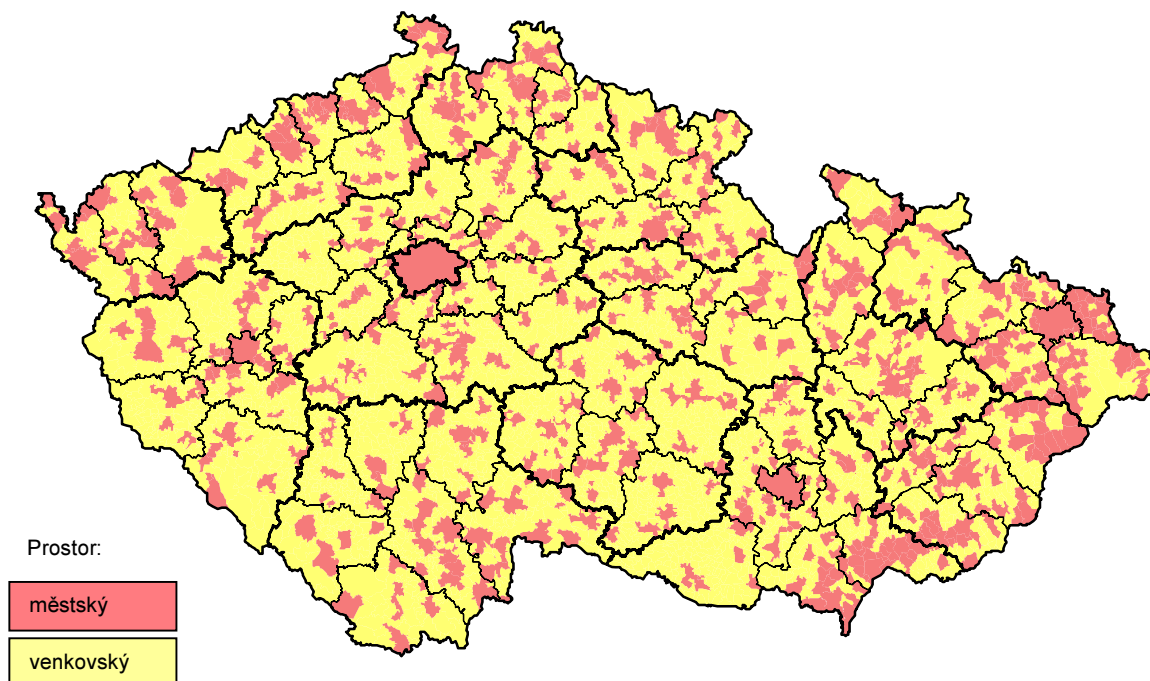
		v tom variantu venkovského prostoru						
		1	2	3	4	5	6	
		obce do 2 tis. obyvatel	obce do 1 tis. obyvatel + obce do 3 tis. obyvatel s hustotou menší než 100 obyvatel na 1 km ²	obce do 1 tis. obyvatel + obce do 3 tis. obyvatel s hustotou menší než 150 obyvatel na 1 km ²	obce, které neměly k 31. 12. 2006 statut města	obce, které nejsou obcemi s pověřeným obecním úřadem	obce do 2 tis. obyvatel bez obcí v zázemí krajských měst	
		Česká republika						
Počet obcí	celkem	6 249	5 602	5 354	5 562	5 690	5 860	5 233
	v %	100,0	89,6	85,7	89,0	91,1	93,8	83,7
Počet obyvatel	celkem	10 287 189	2 714 859	2 442 517	2 784 978	3 051 437	3 523 510	2 455 997
	v %	100,0	26,4	23,7	27,1	29,7	34,3	23,9
Výměra (ha)	celkem	7 886 702	5 795 824	5 823 714	6 104 348	5 891 959	6 353 170	5 563 165
	v %	100,0	73,5	73,8	77,4	74,7	80,6	70,5
		Česká republika bez Hlavního města Prahy						
Počet obcí	celkem	6 248	5 602	5 354	5 562	5 690	5 860	5 233
	v %	100,0	89,7	85,7	89,0	91,1	93,8	83,8
Počet obyvatel	celkem	9 099 063	2 714 859	2 442 517	2 784 978	3 051 437	3 523 510	2 455 997
	v %	100,0	29,8	26,8	30,6	33,5	38,7	27,0
Výměra (ha)	celkem	7 837 093	5 795 824	5 823 714	6 104 348	5 891 959	6 353 170	5 563 165
	v %	100,0	74,0	74,3	77,9	75,2	81,1	71,0
		Jihomoravský kraj						
Počet obcí	celkem	673	593	535	587	625	639	546
	v %	100,0	88,1	79,5	87,2	92,9	94,9	81,1
Počet obyvatel	celkem	1 132 563	338 768	262 851	349 786	422 110	475 093	298 303
	v %	100,0	29,9	23,2	30,9	37,3	41,9	26,3
Výměra (ha)	celkem	7 19 630	505 388	459 833	529 455	559 107	590 678	473 399
	v %	100,0	70,2	63,9	73,6	77,7	82,1	65,8

2.1. Varianta 1

Venkovským prostorem jsou všechny obce s velikostí do 2 000 obyvatel

Tato varianta zohledňuje pouze velikost obce. Není brán zřetel na hustotu osídlení, charakter zástavby, na statut obce dle zákona o obcích ani jiné charakteristiky či ukazatele. Výhodou je jednoduchost a jednoznačnost tohoto výběru. Nevýhodou je, že takto zvolená hranice je umělá a nemusí vždy odpovídat realitě.

Česká republika – varianta 1



Tab. 2.1 Základní charakteristiky venkovského prostoru podle krajů – varianta 1

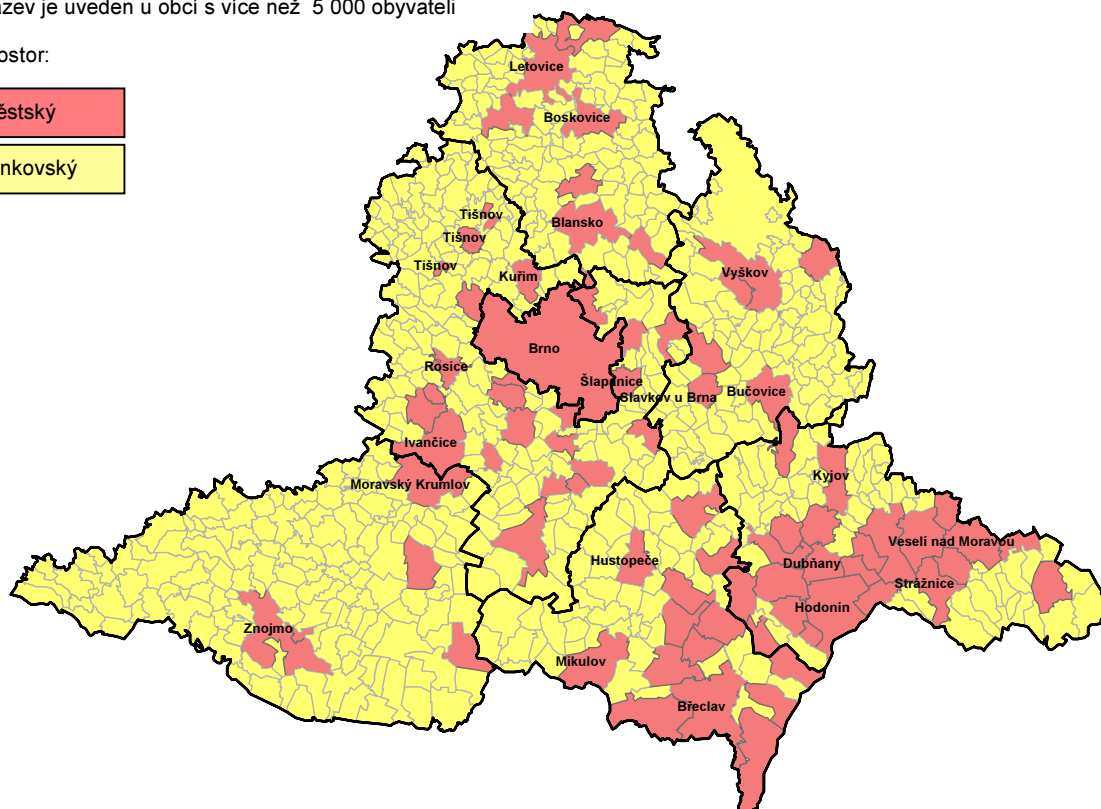
stav k 1. 1. 2007

	Počet obcí			Počet obyvatel			Výměra (ha)		
	celkem	venkovský prostor		celkem	venkovský prostor		celkem	venkovský prostor	
		celkem	v %		celkem	v %		celkem	v %
Česká republika	6 249	5 602	89,6	10 287 189	2 714 859	26,4	7 886 702	5 795 824	73,5
ČR bez Hl. m. Prahy	6 248	5 602	89,7	9 099 063	2 714 859	29,8	7 837 093	5 795 824	74,0
Středočeský	1 146	1 058	92,3	1 175 254	498 325	42,4	1 101 473	909 560	82,6
Jihočeský	623	573	92,0	630 006	212 335	33,7	1 005 688	777 575	77,3
Plzeňský	501	459	91,6	554 537	182 858	33,0	756 108	610 514	80,7
Karlovarský	132	106	80,3	304 602	62 248	20,4	331 455	219 200	66,1
Ústecký	354	301	85,0	823 265	154 354	18,7	533 453	364 867	68,4
Liberecký	215	184	85,6	430 774	103 982	24,1	316 296	221 795	70,1
Královéhradecký	448	405	90,4	549 643	173 005	31,5	475 838	356 025	74,8
Pardubický	451	418	92,7	507 751	192 283	37,9	451 859	357 858	79,2
Vysočina	704	673	95,6	511 645	214 362	41,9	679 563	546 035	80,4
Jihomoravský	673	593	88,1	1 132 563	338 768	29,9	719 630	505 388	70,2
Olomoucký	398	353	88,7	639 894	221 162	34,6	526 677	381 745	72,5
Zlínský	304	252	82,9	589 839	174 369	29,6	396 354	227 879	57,5
Moravskoslezský	299	227	75,9	1 249 290	186 808	15,0	542 698	317 384	58,5

Jihomoravský kraj – varianta 1

Název je uveden u obcí s více než 5 000 obyvateli

Prostor:



Venkovský prostor definovaný jako soubor obcí do 2 000 obyvatel zahrnuje v Jihomoravském kraji 593 obcí s rozlohou 5 054 km², v nichž žije 339 tis. obyvatel. Z porovnání takto vymezeného venkovského prostoru s ostatními variantami v Jihomoravském kraji vyplývá, že rozlohou je čtvrtá v pořadí, z hlediska počtu obyvatel je rovněž čtvrtá a z pohledu počtu obcí se řadí na třetí místo.

V porovnání s průměrem České republiky (bez Prahy) je podíl obcí do 2 000 obyvatel v kraji na celkovém počtu obcí nižší o 1,6 procentního bodu, podíl rozlohy na celkové rozloze kraje je nižší o 3,8 procentního bodu. Podíl obyvatel v nich žijících je vyšší pouze o 0,1 procentního bodu. Nejvyšší podíl obyvatel v takto definovaném venkovském prostoru měly kraje Středočeský a Vysočina, nejnižší kraje Moravskoslezský a Ústecký.

Z celého Jihomoravského kraje bylo do venkovského prostoru zařazeno 571 venkovských obcí. Kromě toho varianta zahrnuje i 21 obcí se statutem městysu s celkovým počtem 21 628 obyvatel, z nichž největší Černá Hora měla ke konci roku 2006 celkem 1 935 obyvatel, nejmenší byl městys Olbramkostel s 536 obyvateli. Jedinou obcí se statutem města, která byla do tohoto venkovského prostoru zařazena, je město Olešnice s 1 754 obyvateli.

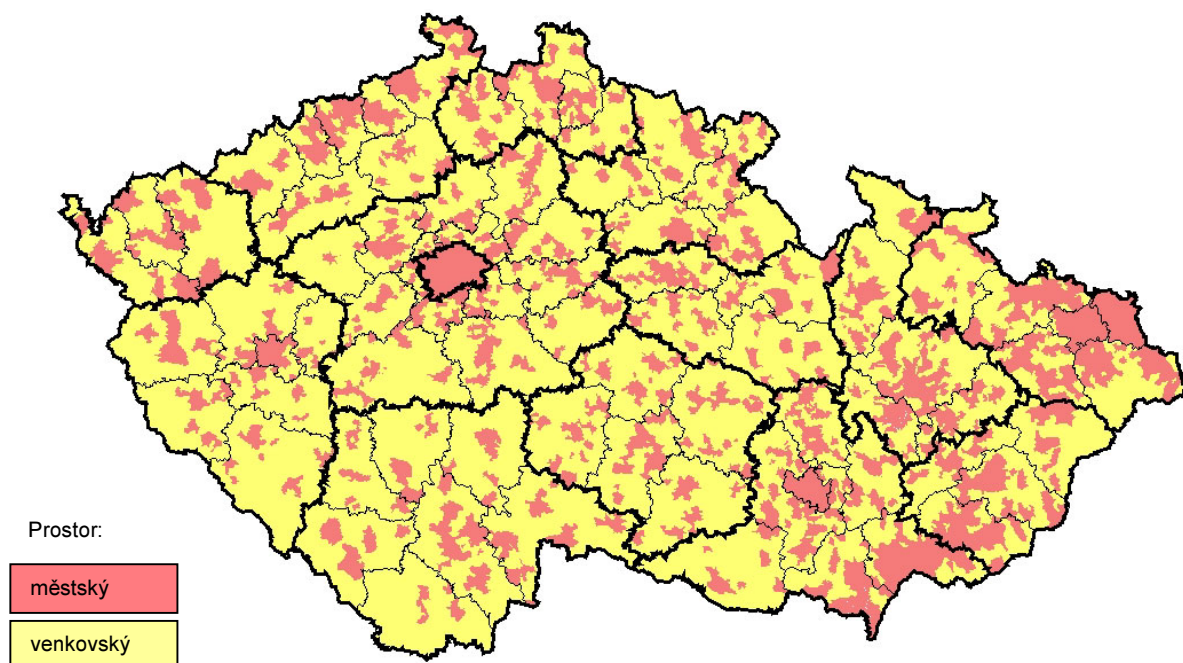
Naproti tomu nebylo v této variantě zařazeno do venkovského prostoru v kraji 32 obcí, které nejsou městy, ale nesplňovaly podmínku počtu obyvatel, tj. méně než 2 000 obyvatel. Největší obcí jsou Ratíškovice s 3 991 obyvateli, nejmenší Troubsko s 2 034 obyvateli.

2.2. Varianta 2

Venkovským prostorem jsou všechny obce s velikostí do 1 000 obyvatel a dále obce s velikostí do 3 000 obyvatel, které mají hustotu zalidnění menší než 100 obyvatel/km²

Druhá varianta pomocí užití kombinace dvou ukazatelů více specifikuje podmínky pro výběr obcí, které lze považovat za venkov. Díky podmínce hustoty jsou vybrány pouze řídko osídlené obce. Dolní hranice stavu obyvatel obce zaručuje, že do výběru jsou zahrnuty i malé obce s malou katastrální výměrou. Horní hranice stavu obyvatel obce zároveň zaručuje, že do výběru nejsou zahrnuty obce, které sice mají počet obyvatel odpovídající městskému prostoru, avšak díky velké katastrální výměře by byly zahrnuty mezi venkovské obce.

Česká republika – varianta 2



Tab. 2.2 Základní charakteristiky venkovského prostoru podle krajů – varianta 2

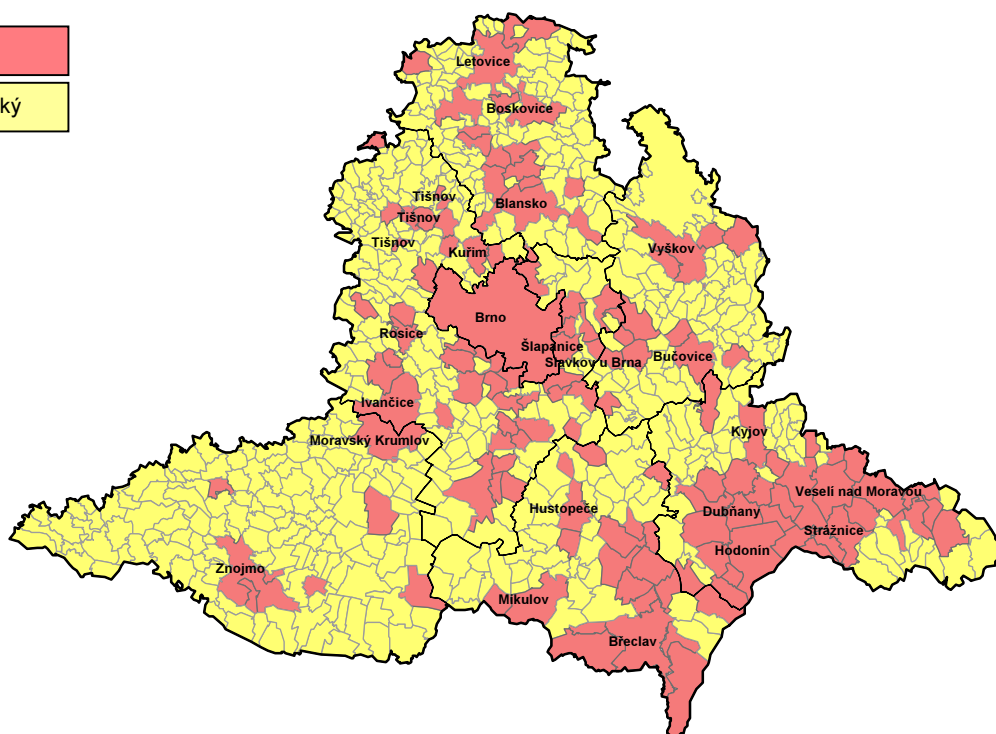
stav k 1. 1. 2007

	Počet obcí			Počet obyvatel			Výměra (ha)		
	celkem	venkovský prostor		celkem	venkovský prostor		celkem	venkovský prostor	
		celkem	v %		celkem	v %		celkem	v %
Česká republika	6 249	5 354	85,7	10 287 189	2 442 517	23,7	7 886 702	5 823 714	73,8
ČR bez Hl. m. Prahy	6 248	5 354	85,7	9 099 063	2 442 517	26,8	7 837 093	5 823 714	74,3
Středočeský	1 146	998	87,1	1 175 254	417 410	35,5	1 101 473	872 885	79,2
Jihočeský	623	576	92,5	630 006	229 247	36,4	1 005 688	836 052	83,1
Plzeňský	501	457	91,2	554 537	185 607	33,5	756 108	634 094	83,9
Karlovarský	132	105	79,5	304 602	64 354	21,1	331 455	233 237	70,4
Ústecký	354	296	83,6	823 265	153 963	18,7	533 453	384 866	72,1
Liberecký	215	179	83,3	430 774	101 244	23,5	316 296	225 914	71,4
Královéhradecký	448	399	89,1	549 643	169 934	30,9	475 838	367 579	77,2
Pardubický	451	406	90,0	507 751	177 334	34,9	451 859	352 335	78,0
Vysočina	704	668	94,9	511 645	209 377	40,9	679 563	545 944	80,3
Jihomoravský	673	535	79,5	1 132 563	262 851	23,2	719 630	459 833	63,9
Olomoucký	398	315	79,1	639 894	179 029	28,0	526 677	370 415	70,3
Zlínský	304	235	77,3	589 839	163 147	27,7	396 354	249 317	62,9
Moravskoslezský	299	185	61,9	1 249 290	129 020	10,3	542 698	291 243	53,7

Jihomoravský kraj – varianta 2

Název je uveden u obcí s více než 5 000 obyvateli

Prostor:



Venkovský prostor definovaný touto variantou tvoří v Jihomoravském kraji 535 obcí, ve kterých žije 263 tis. obyvatel na rozloze 4 598 km². Z hlediska počtu obcí je tato varianta nejmenší a zároveň v těchto obcích žije nejméně obyvatel na nejmenším území.

V celé České republice (bez Prahy) tvoří tento venkovský prostor 85,7 % obcí. V Jihomoravském kraji je podíl o 6,2 procentního bodu nižší. Rovněž podíly obyvatelstva a rozlohy jsou nižší než republikové. Podíl obyvatelstva je nižší o 3,6 procentního bodu, podíl rozlohy o 10,4 procentního bodu. Stejně jako v 1. variantě má nejnižší podíl venkovský prostor Moravskoslezského kraje, a to ve všech třech hodnotících ukazatelích. Podílem obcí a počtu obyvatel se v této variantě jako venkovské mohou charakterizovat kraje Vysočina a Jihočeský.

V Jihomoravském kraji je celkem 497 obcí, tj. téměř tři čtvrtiny všech obcí kraje s počtem do 1 000 obyvatel, z toho je 13 městysů s 9 687 obyvateli. Druhé kritérium, tedy počet obyvatel od 1 000 do 3 000 a hustota zalidnění menší než 100 obyvatel na 1 km² splnilo 38 obcí, z toho jedno město – Klobouky u Brna, kde na rozloze 31 km² žije 2 239 obyvatel. Hustota zalidnění je tedy 71 obyvatel na 1 km². Kromě toho sem byly zařazeny také městyse Lomnice, Drnholec a Velké Nemčice.

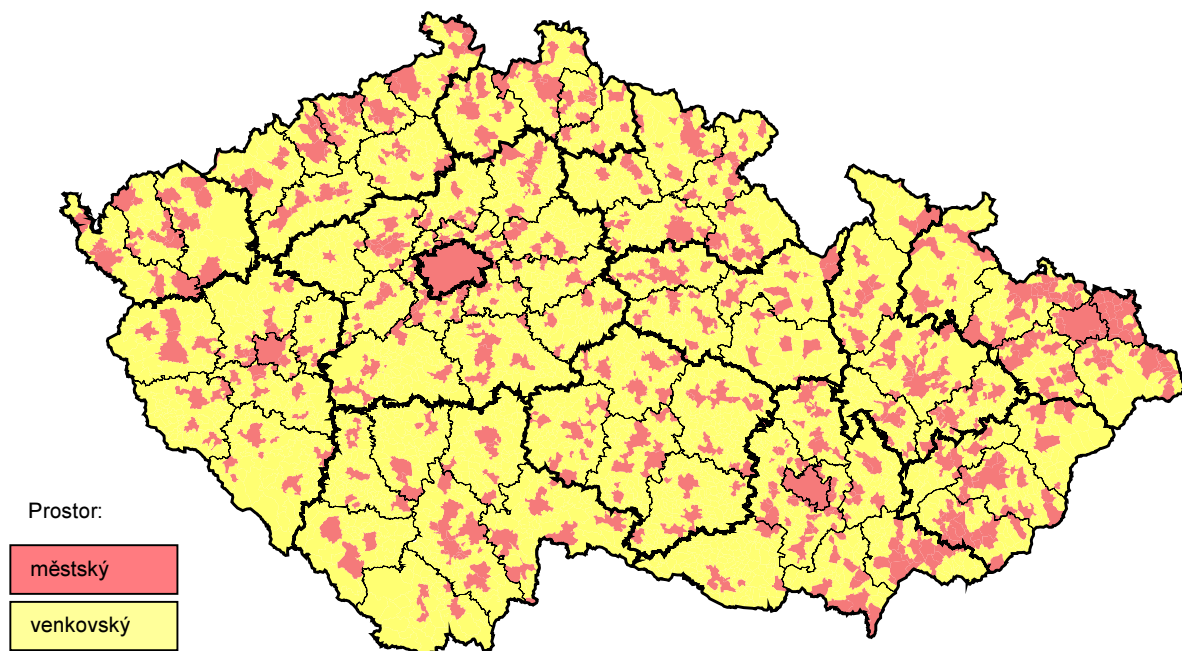
Do městského prostoru bylo v této variantě zařazeno 138 obcí, z toho 47 měst, 6 městysů a 85 obcí bez statutu města či městyse. Mezi městy mělo největší hustotu zalidnění Brno (1 593 obyvatel na 1 km²) a Adamov (1 289 obyvatel na 1 km²), nejmenší Lanžhot (68 obyvatel na 1 km²). Z obcí bez statutu města byla největší hustota zalidnění v Zastávce (2 059 obyvatel na 1 km²), nejmenší v Rakvicích (101 obyvatel na 1 km²).

2.3. Varianta 3

Venkovským prostorem jsou všechny obce s velikostí do 1 000 obyvatel a dále obce s velikostí do 3 000 obyvatel, které mají hustotu zalidnění menší než 150 obyvatel/km²

Třetí varianta vychází ze stejné metodiky výběru jako varianta druhá. Jediným rozdílem je, že byla pozměněna vstupní podmínka hustoty zalidnění u obcí ve velikostní skupině mezi 1000 a 3000 obyvatel z původních 100 obyvatel/km² na 150 obyvatel/km².

Česká republika – varianta 3



Tab. 2.3 Základní charakteristiky venkovského prostoru podle krajů – varianta 3

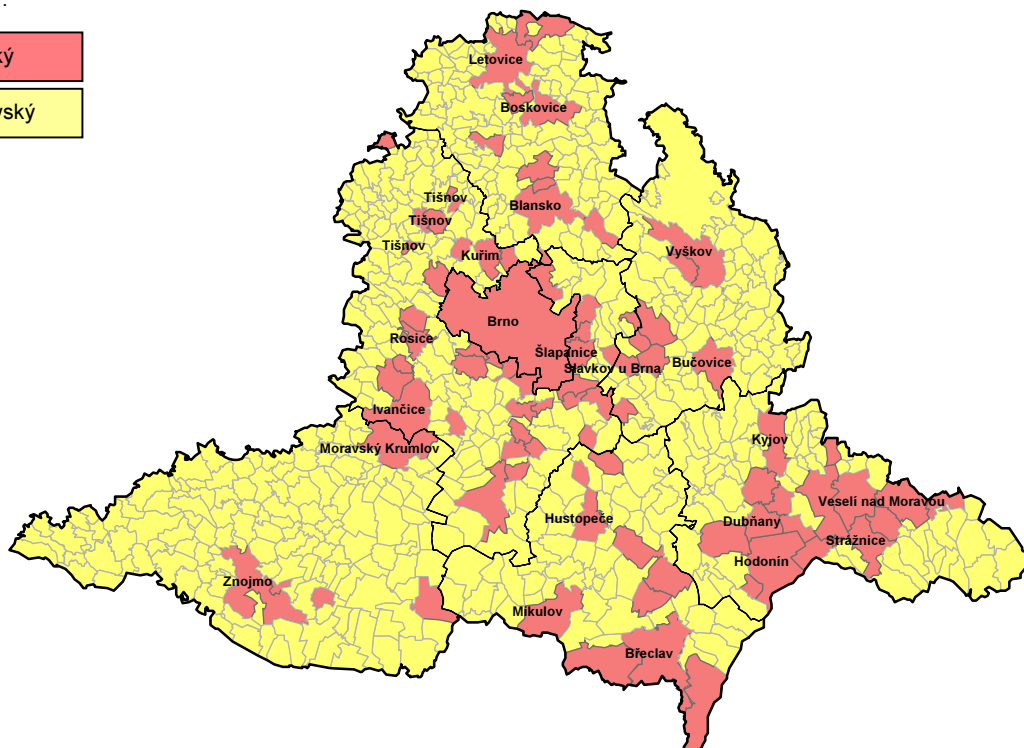
stav k 1. 1. 2007

	Počet obcí			Počet obyvatel			Výměra (ha)		
	celkem	venkovský prostor		celkem	venkovský prostor		celkem	venkovský prostor	
		celkem	v %		celkem	v %		celkem	v %
Česká republika	6 249	5 562	89,0	10 287 189	2 784 978	27,1	7 886 702	6 104 348	77,4
ČR bez Hl. m. Prahy	6 248	5 562	89,0	9 099 063	2 784 978	30,6	7 837 093	6 104 348	77,9
Středočeský	1 146	1 031	90,0	1 175 254	466 804	39,7	1 101 473	912 181	82,8
Jihočeský	623	580	93,1	630 006	236 020	37,5	1 005 688	841 675	83,7
Plzeňský	501	459	91,6	554 537	188 249	33,9	756 108	636 241	84,1
Karlovarský	132	107	81,1	304 602	68 044	22,3	331 455	236 321	71,3
Ústecký	354	304	85,9	823 265	167 013	20,3	533 453	395 905	74,2
Liberecký	215	185	86,0	430 774	111 742	25,9	316 296	234 665	74,2
Královéhradecký	448	405	90,4	549 643	181 003	32,9	475 838	376 921	79,2
Pardubický	451	417	92,5	507 751	195 717	38,5	451 859	367 576	81,3
Vysočina	704	675	95,9	511 645	220 673	43,1	679 563	555 424	81,7
Jihomoravský	673	587	87,2	1 132 563	349 786	30,9	719 630	529 455	73,6
Olomoucký	398	343	86,2	639 894	224 869	35,1	526 677	410 144	77,9
Zlínský	304	255	83,9	589 839	195 466	33,1	396 354	276 029	69,6
Moravskoslezský	299	214	71,6	1 249 290	179 592	14,4	542 698	331 811	61,1

Jihomoravský kraj – varianta 3

Název je uveden u obcí s více než 5 000 obyvateli

Prostor:



Venkovský prostor definovaný ve třetí variantě je v Jihomoravském kraji tvořen 587 obcemi s rozlohou 5 295 km² a 350 tis. obyvateli. Takto vymezené venkovské území kraje zahrnuje všechny obce z varianty 2 plus 52 obcí se stanovenou hustotou zalidnění. Mezi variantami je toto vymezení venkova počtem obcí čtvrté, počtem obyvatel a rozlohou je na třetím místě.

V porovnání s republikovou hodnotou (bez Prahy) je podíl obcí ve venkovském prostoru v kraji o 1,8 procentního bodu nižší (87,2 %), podíl rozlohy je nižší o 4,3 procentního bodu (73,6 %) a podíl obyvatelstva překračuje republikovou úroveň pouze o 0,3 procentního bodu (30,9 %). Výrazně vyšší podíl obyvatelstva měly kraje Vysočina a Středočeský, výrazně nižší podíl měly kraje Moravskoslezský a Ústecký.

Z celého Jihomoravského kraje bylo do venkovského prostoru zařazeno 561 obcí, dále 20 obcí se statutem městyse s 20 700 obyvateli a 6 měst s 15 136 obyvateli (největší Miroslav s 2 986 obyvateli). Celkem 90 obcí splňovalo koncem roku druhou podmínku vymezení, tj. 1 000 až 3 000 obyvatel, ale hustota zalidnění v nich nedosahovala hranice 150 obyvatel na 1 km² pro zařazení do městského prostoru (největší Miroslav a Velká nad Veličkou). Celkem 33 obcí splňovalo sice kritérium hustoty zalidnění, ale mělo méně než stanovených 1 000 obyvatel. Nejmenší hustotu měly z těchto malých obcí Řícmanice (460 obyvatel/km²) a Česká (362 obyvatel/km²).

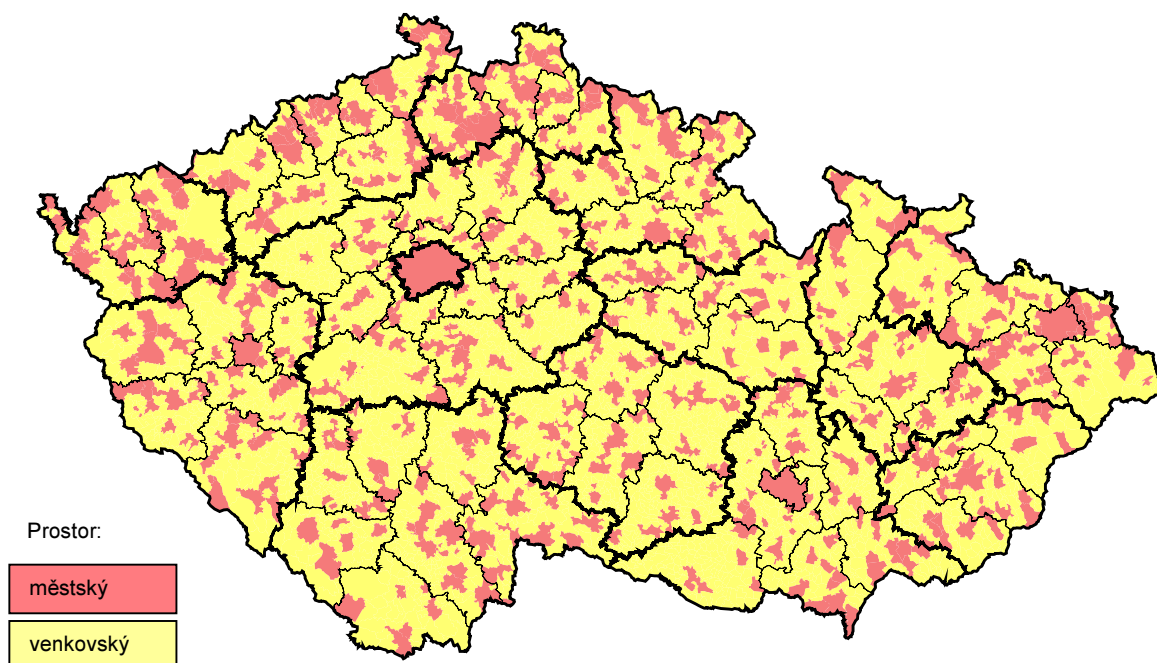
Do venkovského prostoru nebylo v této variantě zařazeno 86 obcí, z toho 42 měst a 2 městyse (Svitávka a Nedvědice). Největší a nejmenší hustotu zalidnění mezi městy mají opět Brno a Adamov, mezi obcemi zůstává největší Zastávka, nejmenší hustotu mají Mutěnice (112 obyvatel/km²).

2.4. Varianta 4

Venkovským prostorem jsou všechny obce, které nemají statut města

Toto vymezení se striktně drží platných právních norem České republiky a jako venkovský prostor vymezuje všechny obce s obecním úřadem. Do této kategorie byly navíc zahrnuty všechny obce s úřadem městyse a vojenské újezdy.

Česká republika – varianta 4



Tab. 2.4..Základní charakteristiky venkovského prostoru podle krajů – varianta 4

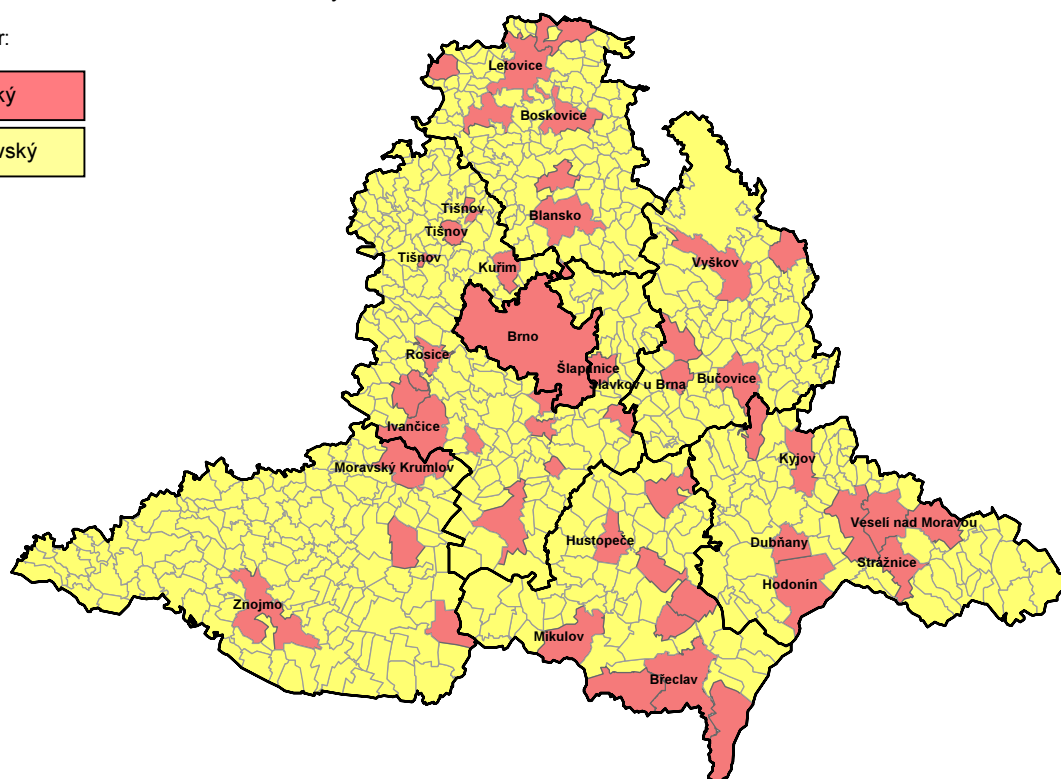
stav k 1. 1. 2007

	Počet obcí			Počet obyvatel			Výměra (ha)		
	celkem	venkovský prostor		celkem	venkovský prostor		celkem	venkovský prostor	
		celkem	v %		celkem	v %		celkem	v %
Česká republika	6 249	5 690	91,1	10 287 189	3 051 437	29,7	7 886 702	5 891 959	74,7
ČR bez Hl. m. Prahy	6 248	5 690	91,1	9 099 063	3 051 437	33,5	7 837 093	5 891 959	75,2
Středočeský	1 146	1 069	93,3	1 175 254	531 745	45,2	1 101 473	918 054	83,3
Jihočeský	623	571	91,7	630 006	219 996	34,9	1 005 688	780 006	77,6
Plzeňský	501	451	90,0	554 537	180 855	32,6	756 108	553 478	73,2
Karlovarský	132	102	77,3	304 602	57 749	19,0	331 455	198 712	60,0
Ústecký	354	301	85,0	823 265	165 448	20,1	533 453	363 934	68,2
Liberecký	215	176	81,9	430 774	91 628	21,3	316 296	183 081	57,9
Královéhradecký	448	404	90,2	549 643	177 086	32,2	475 838	345 714	72,7
Pardubický	451	418	92,7	507 751	196 531	38,7	451 859	366 080	81,0
Vysočina	704	671	95,3	511 645	213 051	41,6	679 563	539 361	79,4
Jihomoravský	673	625	92,9	1 132 563	422 110	37,3	719 630	559 107	77,7
Olomoucký	398	368	92,5	639 894	269 977	42,2	526 677	412 818	78,4
Zlínský	304	274	90,1	589 839	230 371	39,1	396 354	290 067	73,2
Moravskoslezský	299	260	87,0	1 249 290	294 890	23,6	542 698	381 547	70,3

Jihomoravský kraj – varianta 4

Název je uveden u obcí s více než 5 000 obyvateli

Prostor:



Venkovský prostor definovaný jako soubor všech obcí bez statutu města zahrnuje v Jihomoravském kraji 625 obcí s rozlohou 5 591 km², v nichž žije 422 tis. obyvatel. Všemi hodnotícími ukazateli se čtvrtá varianta řadí mezi variantami na druhé místo.

Na celkovém počtu obcí České republiky (bez Prahy) se venkovské obce zahrnuté do varianty 4 podílejí 91,1 %, zabírají tři čtvrtiny rozlohy republiky a žije v nich třetina celkového počtu obyvatel. V porovnání s průměrem České republiky (bez Prahy) je podíl obcí bez statutu města na celkovém počtu obcí v Jihomoravském kraji vyšší o 1,8 procentního bodu, rovněž podíly obyvatelstva a rozlohy jsou vyšší než republikový průměr. Podíl rozlohy je vyšší o 2,5 procentního bodu, podíl obyvatelstva o téměř 4 procentní body. Největší podíly rozlohy a obyvatelstva má Středočeský kraj. Značně pod průměrem republiky jsou hodnoty ukazatelů v krajích Karlovarském, Ústeckém a Libereckém.

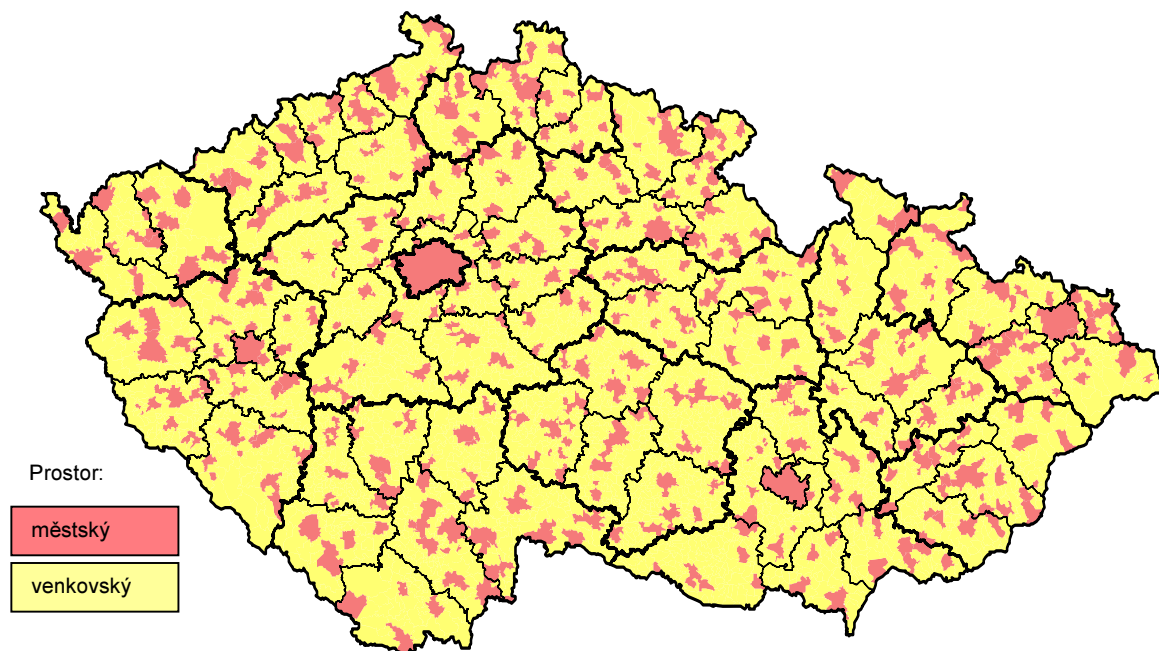
Z celkových 625 jihomoravských obcí zařazených do čtvrté varianty je 22 obcí, které měly ke konci roku 2006 statut městyse s 23 747 obyvateli. Největším z nich jsou Pozořice (2 119 obyvatel), nejmenším Olbramkostel (536 obyvatel).

2.5. Varianta 5

Venkovským prostorem jsou všechny obce, které nejsou obcemi s pověřeným obecním úřadem a nemají statut hlavního města

Pátá varianta vychází z hierarchie správní struktury státu. Předpokladem pro toto vymezení je skutečnost, že obce s pověřeným obecním úřadem jsou vždy středisková sídla určitého významu, která nelze považovat za venkov. Podmínka výběru je s ohledem na velikost, výjimečnost a význam Prahy doplněna o tento sídelní celek, který není obcí s pověřeným obecním úřadem.

Česká republika – varianta 5



Tab. 2.5 Základní charakteristiky venkovského prostoru podle krajů – varianta 5

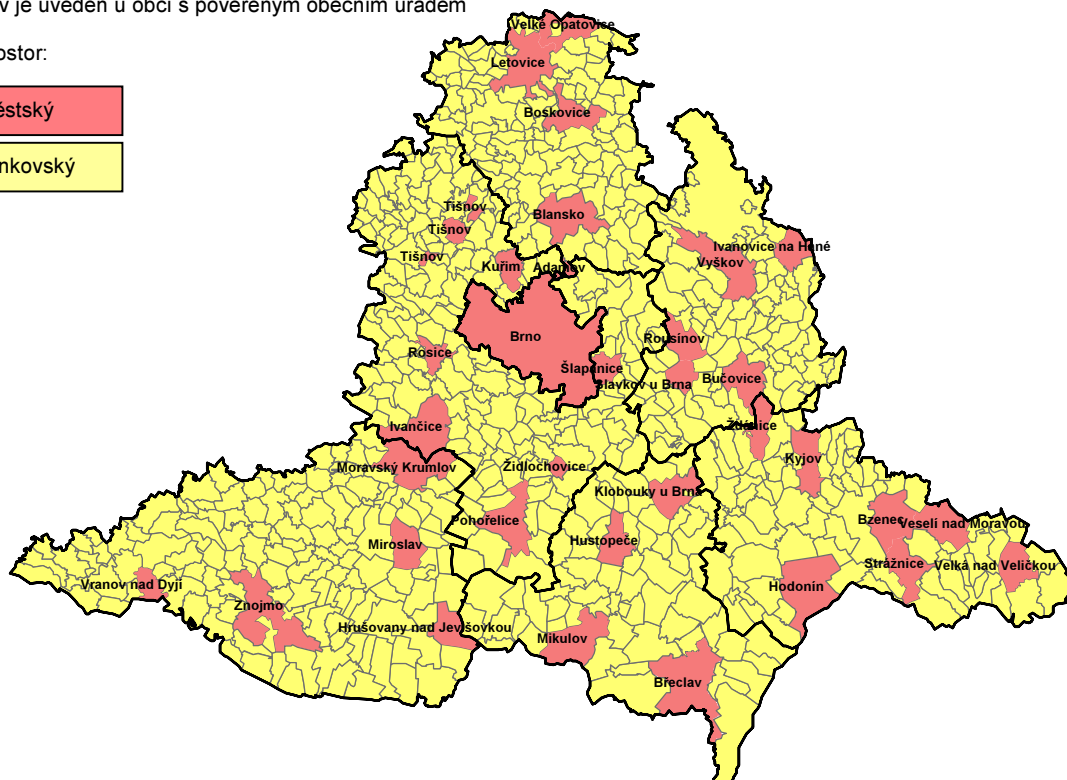
stav k 1. 1. 2007

	Počet obcí			Počet obyvatel			Výměra (ha)		
	celkem	venkovský prostor		celkem	venkovský prostor		celkem	venkovský prostor	
		celkem	v %		celkem	v %		celkem	v %
Česká republika	6 249	5 860	93,8	10 287 189	3 523 510	34,3	7 886 702	6 353 170	80,6
ČR bez Hl. m. Prahy	6 248	5 860	93,8	9 099 063	3 523 510	38,7	7 837 093	6 353 170	81,1
Středočeský	1 146	1 091	95,2	1 175 254	605 454	51,5	1 101 473	963 330	87,5
Jihočeský	623	586	94,1	630 006	249 884	39,7	1 005 688	817 585	81,3
Plzeňský	501	466	93,0	554 537	210 693	38,0	756 108	609 557	80,6
Karlovarský	132	118	89,4	304 602	101 092	33,2	331 455	259 171	78,2
Ústecký	354	324	91,5	823 265	229 316	27,9	533 453	415 353	77,9
Liberecký	215	194	90,2	430 774	134 604	31,2	316 296	242 365	76,6
Královéhradecký	448	413	92,2	549 643	192 622	35,0	475 838	369 478	77,6
Pardubický	451	425	94,2	507 751	212 940	41,9	451 859	377 635	83,6
Vysočina	704	678	96,3	511 645	229 476	44,9	679 563	564 938	83,1
Jihomoravský	673	639	94,9	1 132 563	475 093	41,9	719 630	590 678	82,1
Olomoucký	398	378	95,0	639 894	288 647	45,1	526 677	435 388	82,7
Zlínský	304	279	91,8	589 839	253 411	43,0	396 354	303 792	76,6
Moravskoslezský	299	269	90,0	1 249 290	340 278	27,2	542 698	403 898	74,4

Jihomoravský kraj – varianta 5

Název je uveden u obcí s pověřeným obecním úřadem

Prostor:



Venkovský prostor tvoří ve variantě 5 soubor obcí, které nejsou obcemi s pověřeným obecním úřadem. V Jihomoravském kraji je takto definované území tvořeno 639 obcemi s rozlohou 5 907 km² a 475 tis. obyvateli. Mezi všemi variantami je počtem obcí, obyvatel i rozlohou toto vymezení největší.

V celé České republice (bez Prahy) je ve variantě zahrnuto 93,8 % obcí, v Jihomoravském kraji je jejich podíl o 1,1 procentního bodu vyšší, podíl rozlohy je vyšší o 1 procentní bod. Podíl obyvatelstva je vyšší o 3,2 procentního bodu. Vyšší podíl obyvatelstva v takto definovaném venkovském prostoru mají kraje Středočeský, Olomoucký, Vysočina a Zlínský.

Z celého Jihomoravského kraje bylo do venkovského prostoru zařazeno 602 obcí. Kromě toho venkov zahrnuje také 16 měst s 56 833 obyvateli (největší jsou Dubňany – 6 552 obyvatel, nejmenší Olešnice – 1 754 obyvatel) a 21 městysů s 22 873 obyvateli.

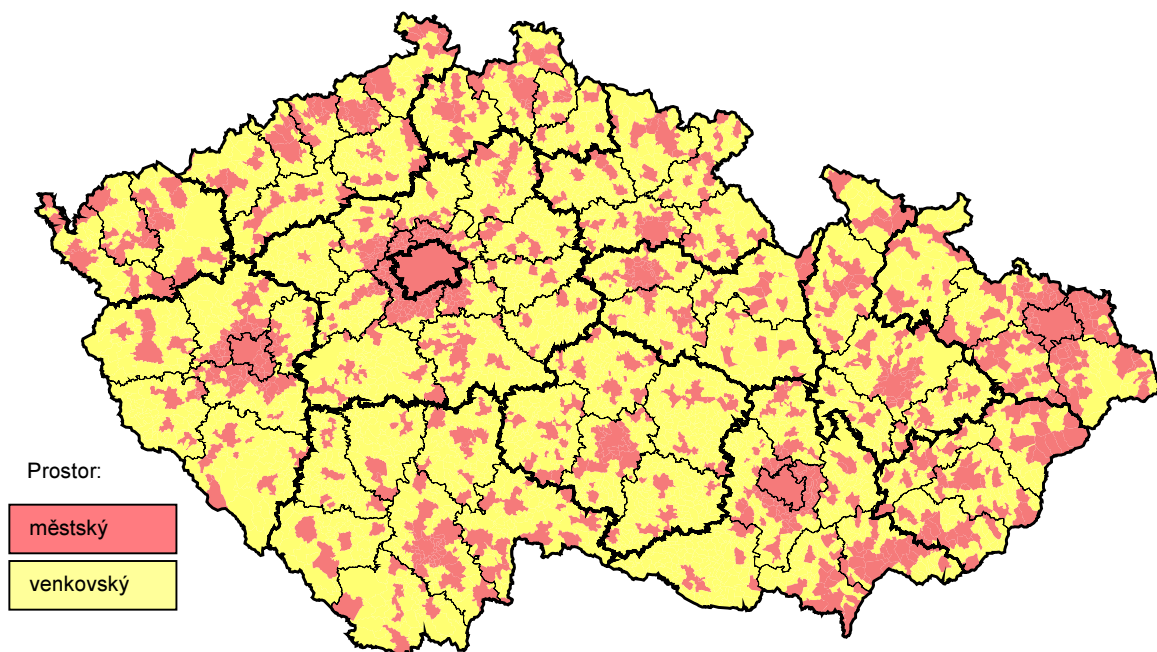
Městský prostor tvoří 34 obcí, z toho Brno jako statutární město, 31 obcí se statutem města, 1 obec se statutem městyse (Vranov nad Dyjí) a 1 obec bez těchto statutů (Velká nad Veličkou).

2.6. Varianta 6

Venkovským prostorem jsou všechny obce s velikostí do 2 000 obyvatel mimo obcí v zázemí krajských měst

Tato metoda regionalizace venkova vychází z předpokladu, že venkovem nejsou jednak obce nad 2 000 obyvatel (stejně jako u první varianty), a dále z předpokladu, že sídla v zázemí velkých měst nelze taktéž považovat za venkovská. Zatímco první podmínka jednoznačně platí pro celé území státu, druhá podmínka je specifikovaná s ohledem na velikost měst, v jejichž zázemí obce leží. Expertní metodou byly stanoveny hraniční silniční vzdálenosti, v jejichž dosahu jsou obce ještě považovány za sídla ležící v příměstské zóně a nikoliv za venkov.

Česká republika – varianta 6



Tab. 2.6 Základní charakteristiky venkovského prostoru podle krajů – varianta 6

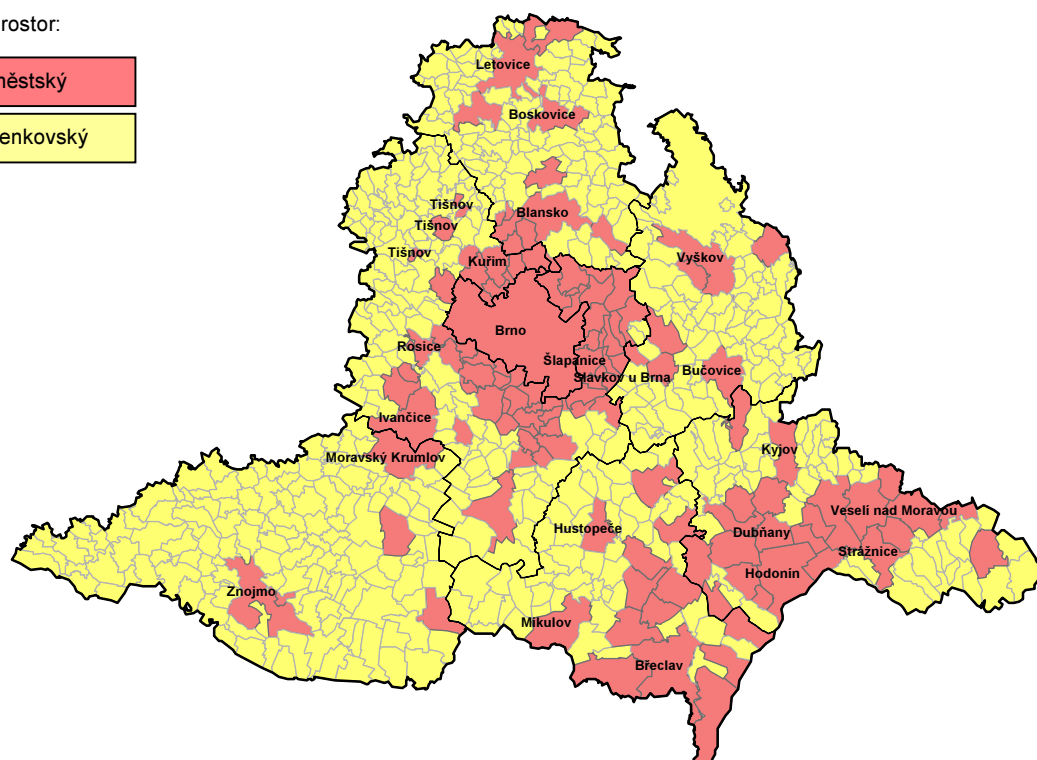
stav k 1. 1. 2007

	Počet obcí			Počet obyvatel			Výměra (ha)		
	celkem	venkovský prostor		celkem	venkovský prostor		celkem	venkovský prostor	
		celkem	v %		celkem	v %		celkem	v %
Česká republika	6 249	5 233	83,7	10 287 189	2 455 997	23,9	7 886 702	5 563 165	70,5
ČR bez Hl. m. Prahy	6 248	5 233	83,8	9 099 063	2 455 997	27,0	7 837 093	5 563 165	71,0
Středočeský	1 146	922	80,5	1 175 254	411 311	35,0	1 101 473	839 185	76,2
Jihočeský	623	546	87,6	630 006	194 042	30,8	1 005 688	764 305	76,0
Plzeňský	501	403	80,4	554 537	149 729	27,0	756 108	566 071	74,9
Karlovarský	132	100	75,8	304 602	58 500	19,2	331 455	215 148	64,9
Ústecký	354	296	83,6	823 265	151 531	18,4	533 453	359 352	67,4
Liberecký	215	181	84,2	430 774	102 306	23,7	316 296	220 195	69,6
Královéhradecký	448	398	88,8	549 643	166 229	30,2	475 838	349 962	73,5
Pardubický	451	396	87,8	507 751	181 212	35,7	451 859	348 447	77,1
Vysočina	704	656	93,2	511 645	207 286	40,5	679 563	533 124	78,5
Jihomoravský	673	546	81,1	1 132 563	298 303	26,3	719 630	473 399	65,8
Olomoucký	398	340	85,4	639 894	209 453	32,7	526 677	373 680	71,0
Zlínský	304	250	82,2	589 839	172 503	29,2	396 354	226 128	57,1
Moravskoslezský	299	199	66,6	1 249 290	153 592	12,3	542 698	294 168	54,2

Jihomoravský kraj – varianta 6

Název je uveden u obcí s více než 5 000 obyvateli

Prostor:



Venkovský prostor je v této variantě definován jako soubor obcí s méně než 2 000 obyvateli bez 58 obcí v zázemí krajského města, tj. do vzdálenosti 20 km a zahrnuje v Jihomoravském kraji 546 obcí s rozlohou 4 734 km², v nichž žije 298 tis. obyvatel. Příměstskou zónu Brna tvoří sice 58 obcí, ale 11 z nich má více než 2 000 obyvatel. Z porovnání jednotlivých variant vymezení venkovského prostoru je v Jihomoravském kraji tento prostor druhý nejmenší jak z hlediska rozlohy, tak počtu obcí i počtu obyvatel.

V České republice (bez Prahy) je podíl obcí v šesté variantě 83,8 %, podíl venkovského obyvatelstva 27,0 % a rozloha se na celkové rozloze republiky podílí 71,0 %. Podíly hodnotících ukazatelů v Jihomoravském kraji jsou ve srovnání s republikovým průměrem nižší – podíl obcí o 2,7 procentního bodu, podíl obyvatelstva o 0,7 procentního bodu a podíl rozlohy o 5,2 procentního bodu. Výrazně vyšší podíly obyvatelstva mezi kraji mají kraje Vysočina, Pardubický a Středočeský. Nejnižší podíl obyvatelstva má kraj Moravskoslezský.

Z celého Jihomoravského kraje je do venkovského prostoru ve variantě 6 zařazeno 525 venkovských obcí. Kromě toho je zde zahrnuto 20 městysů s 21 029 obyvateli a město Olešnice s 1 754 obyvateli.

Městský prostor v této variantě tvoří v kraji 127 obcí, v tom 47 měst včetně statutárního města Brna, 2 městyse (Pozorice s 2 119 obyvateli a Ostrovačice s 599 obyvateli, vzdálené 19,8 km od Brna) a 78 obcí bez statutu města či městyse.

Přehled měst Jihomoravského kraje a jejich zařazení do městského (venkovského) prostoru podle jednotlivých variant

Název města	Okres	SO ORP	Výměra (ha)	Počet obyvatel	Počet obyvatel na km ²	Prostor (M - městský, V - venkovský)					
						1	2	3	4	5	6
1. Adamov	BK	Blk	377	4 864	1 289	M	M	M	M	M	M
2. Blansko	BK	Blk	4 499	20 824	463	M	M	M	M	M	M
3. Boskovice	BK	Bos	2 783	10 930	393	M	M	M	M	M	M
4. Brno	BM	Brn	23 019	366 680	1 593	M	M	M	M	M	M
5. Břeclav	BV	Bre	7 711	24 407	317	M	M	M	M	M	M
6. Bučovice	VY	Buc	3 119	6 432	206	M	M	M	M	M	M
7. Bzenec	HO	Kyj	4 034	4 316	107	M	M	M	M	M	M
8. Dolní Kounice	BI	Ivn	897	2 373	265	M	M	M	M	V	M
9. Dubňany	HO	Hod	2 257	6 552	290	M	M	M	M	V	M
10. Hodonín	HO	Hod	6 347	26 110	411	M	M	M	M	M	M
11. Hrušovany nad Jevišovkou	ZN	Zno	2 532	3 217	127	M	M	M	M	M	M
12. Hustopeče	BV	Hus	2 447	5 952	243	M	M	M	M	M	M
13. Ivančice	BI	Ivn	4 757	9 220	194	M	M	M	M	M	M
14. Ivanovice na Hané	VY	Vys	2 146	2 886	134	M	M	V	M	M	M
15. Klobouky u Brna	BV	Hus	3 134	2 239	71	M	V	V	M	M	M
16. Kunštát	BK	Bos	2 423	2 602	107	M	M	V	M	V	M
17. Kuřim	BI	Kur	1 737	9 941	572	M	M	M	M	M	M
18. Kyjov	HO	Kyj	2 987	11 924	399	M	M	M	M	M	M
19. Lanžhot	BV	Bre	5 485	3 716	68	M	M	M	M	V	M
20. Letovice	BK	Bos	5 102	6 917	136	M	M	M	M	M	M
21. Mikulov	BV	Mik	4 533	7 483	165	M	M	M	M	M	M
22. Miroslav	ZN	MoK	2 660	2 986	112	M	M	V	M	M	M
23. Modřice	BI	Slp	1 005	3 963	394	M	M	M	M	V	M
24. Moravský Krumlov	ZN	MoK	4 956	5 984	121	M	M	M	M	M	M
25. Olešnice	BK	Bos	1 252	1 754	140	V	M	V	M	V	V
26. Oslavany	BI	Ivn	1 868	4 566	244	M	M	M	M	V	M
27. Podivín	BV	Bre	1 773	2 860	161	M	M	M	M	V	M
28. Pohořelice	BI	Poh	4 303	4 434	103	M	M	M	M	M	M
29. Rájec-Jestřebí	BK	Blk	1 566	3 682	235	M	M	M	M	V	M
30. Rajhrad	BI	Zid	948	2 824	298	M	M	M	M	V	M
31. Rosice	BI	Ros	1 272	5 364	422	M	M	M	M	M	M
32. Rousínov	VY	Vys	2 305	4 953	215	M	M	M	M	M	M
33. Slavkov u Brna	VY	SuB	1 495	6 143	411	M	M	M	M	M	M
34. Strážnice	HO	VnM	3 141	5 788	184	M	M	M	M	M	M
35. Šlapanice	BI	Slp	1 464	6 618	452	M	M	M	M	M	M
36. Tišnov	VY	SuB	1 495	6 143	411	M	M	M	M	M	M
37. Újezd u Brna	HO	VnM	3 141	5 788	184	M	M	M	M	V	M
38. Valtice	BI	Slp	1 464	6 618	452	M	M	M	M	V	M
39. Velké Bílovice	BI	Tis	1 713	8 316	486	M	M	M	M	V	M
40. Velké Opatovice	BI	Slp	1 308	3 032	232	M	M	M	M	M	M
41. Velké Pavlovice	BV	Bre	4 785	3 627	76	M	M	M	M	V	M
42. Veselí nad Moravou	HO	VnM	3 546	11 884	335	M	M	M	M	M	M
43. Vracov	HO	Kyj	4 440	4 544	102	M	M	M	M	V	M
44. Vyškov	VY	Vys	5 041	21 957	436	M	M	M	M	M	M
45. Zbýšov	BI	Ros	602	3 874	644	M	M	M	M	V	M
46. Znojmo	ZN	Zno	6 589	34 902	530	M	M	M	M	M	M
47. Ždánice	HO	Kyj	2 082	2 669	128	M	M	V	M	M	M
48. Židlochovice	BI	Zid	593	3 196	539	M	M	M	M	M	M