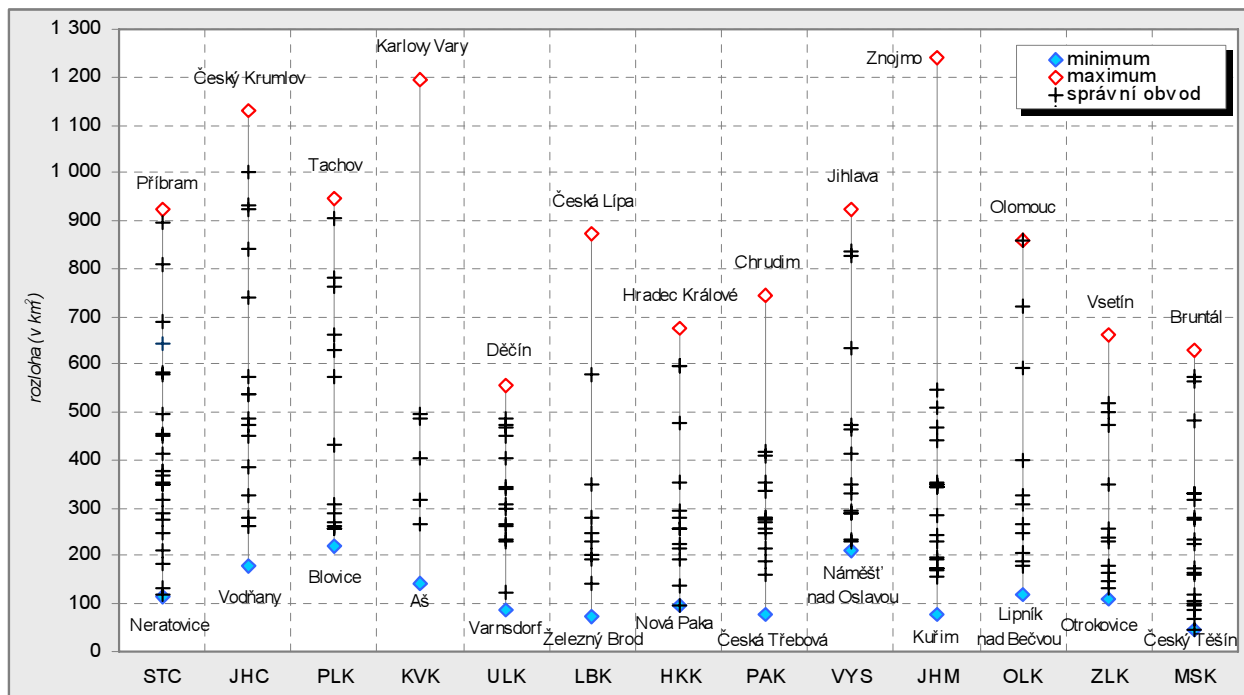


4.2 Vnitrokrajské rozdíly v celorepublikovém pohledu

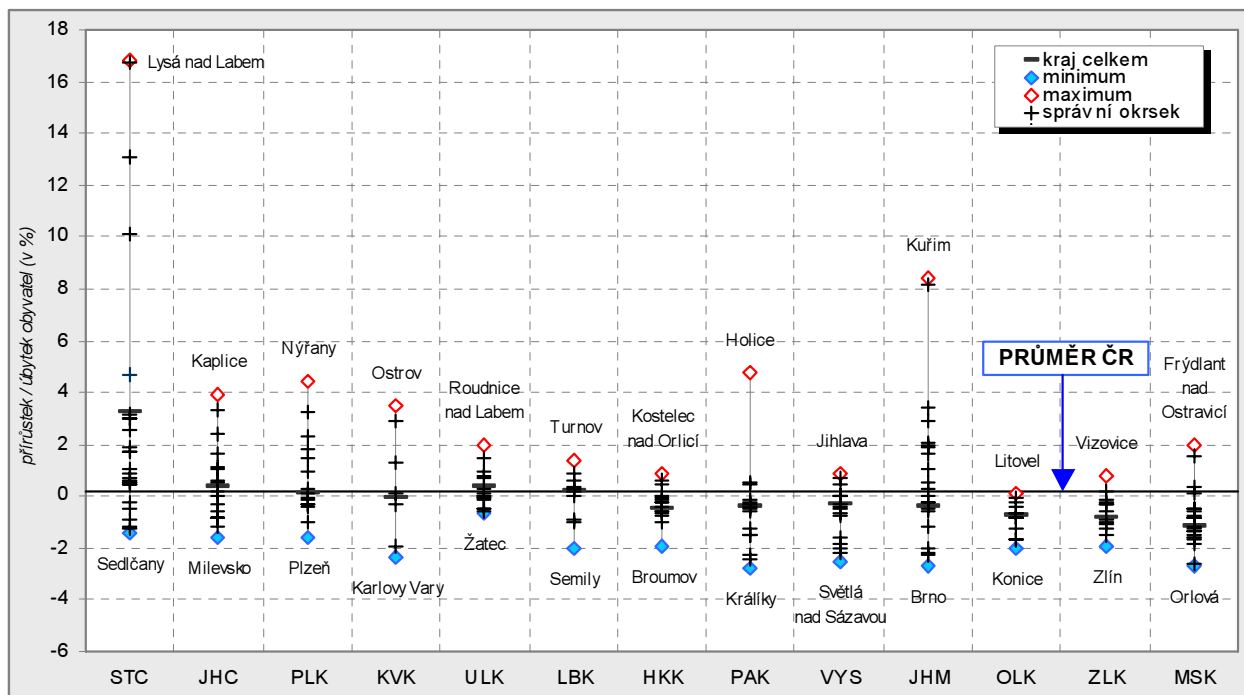
Územní rozdíly mezi správními obvody ORP nejsou ve všech krajích České republiky stejné. Následující kapitola porovnává v grafické podobě rozdíly vybraných ukazatelů mezi správními obvody jednotlivých krajů. Správní obvod s nejvyšší a nejnižší hodnotou je pojmenován, rozložení křížků na svislici ukazuje na to, zda jsou v jednotlivých krajích průměrné hodnoty daného ukazatele rozptýleny či koncentrovány.

V celé České republice bylo v roce 2003 vytvořeno 205 správních obvodů obcí s rozšířenou působností. Hlavní město Praha má jiný statut a v této územní soustavě není započteno.

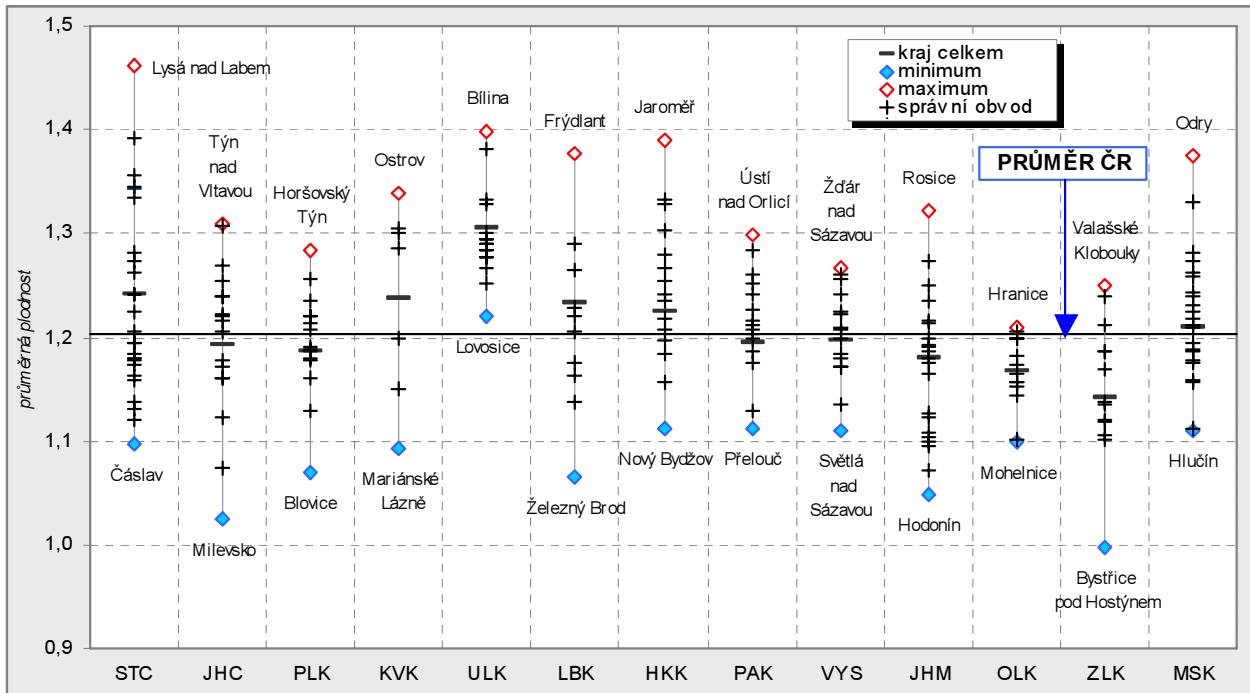
Graf 4.2.1 Rozloha k 31. 12. 2005 podle správních obvodů ORP



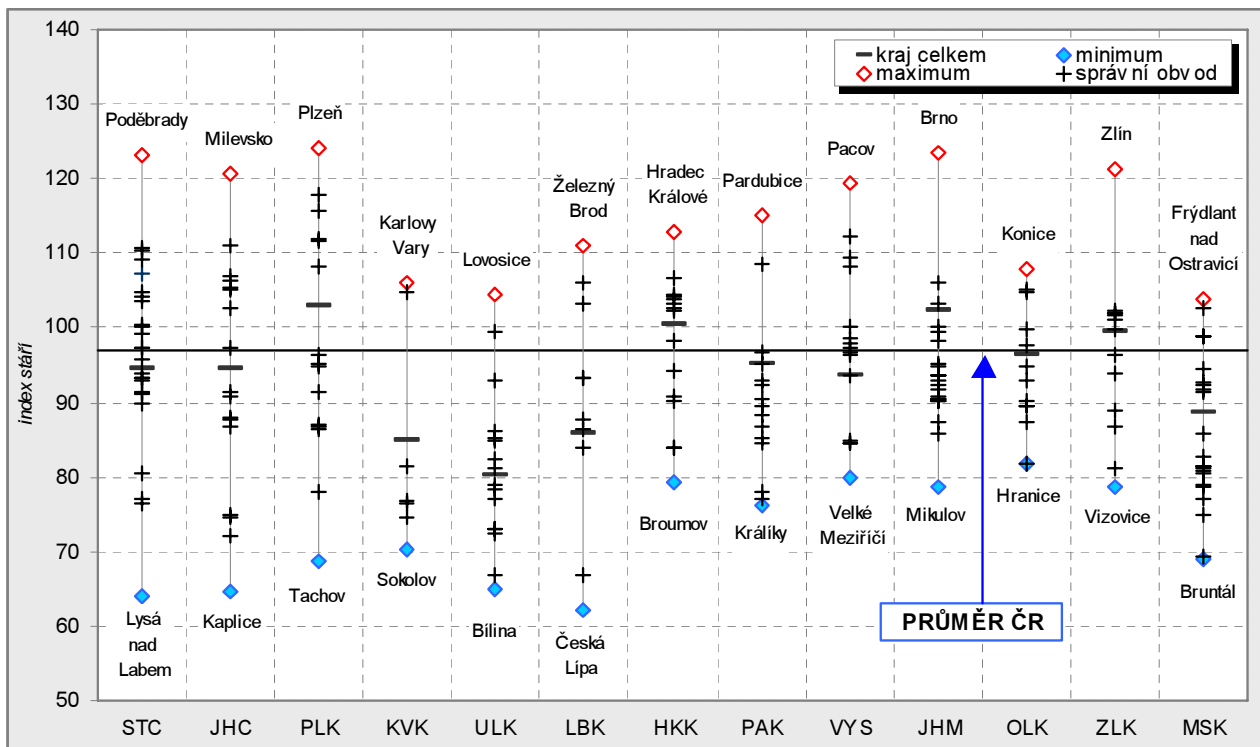
Graf 4.2.2 Relativní přírůstek obyvatel v letech 2000 – 2005 podle správních obvodů ORP



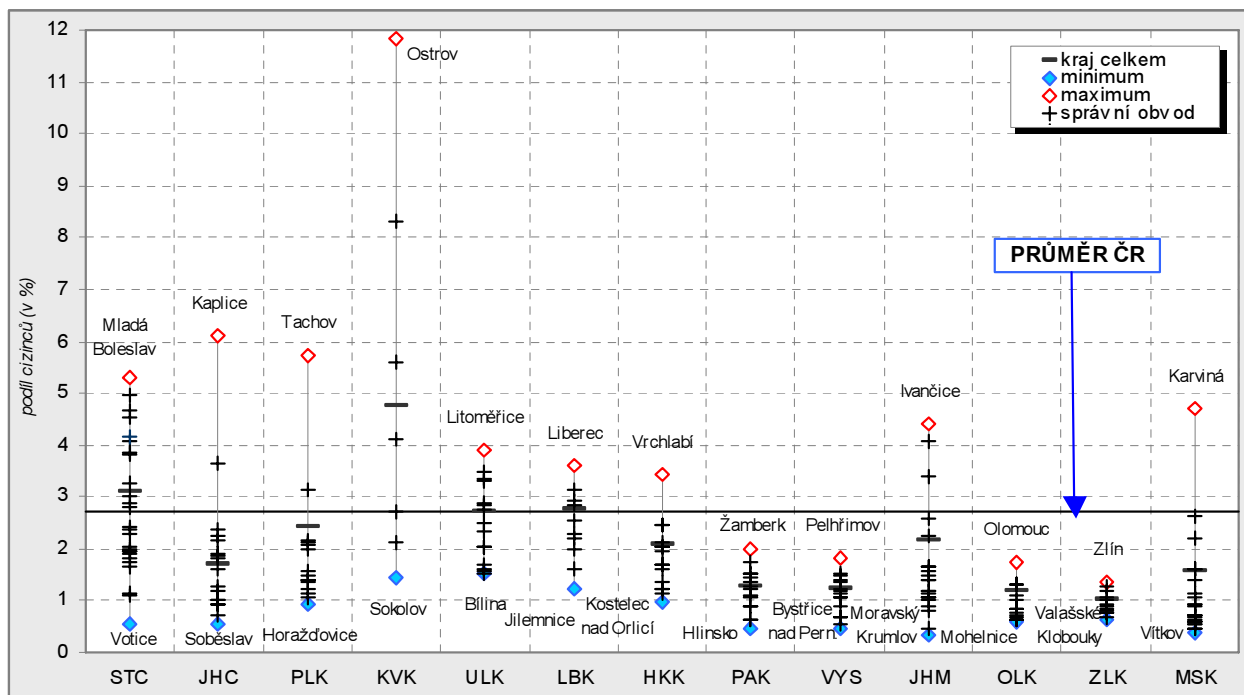
Graf 4.2.3 Úhrnná plodnost v letech 2001 – 2005 podle správních obvodů ORP



Graf 4.2.4 Index stáří v roce 2005 podle správních obvodů ORP

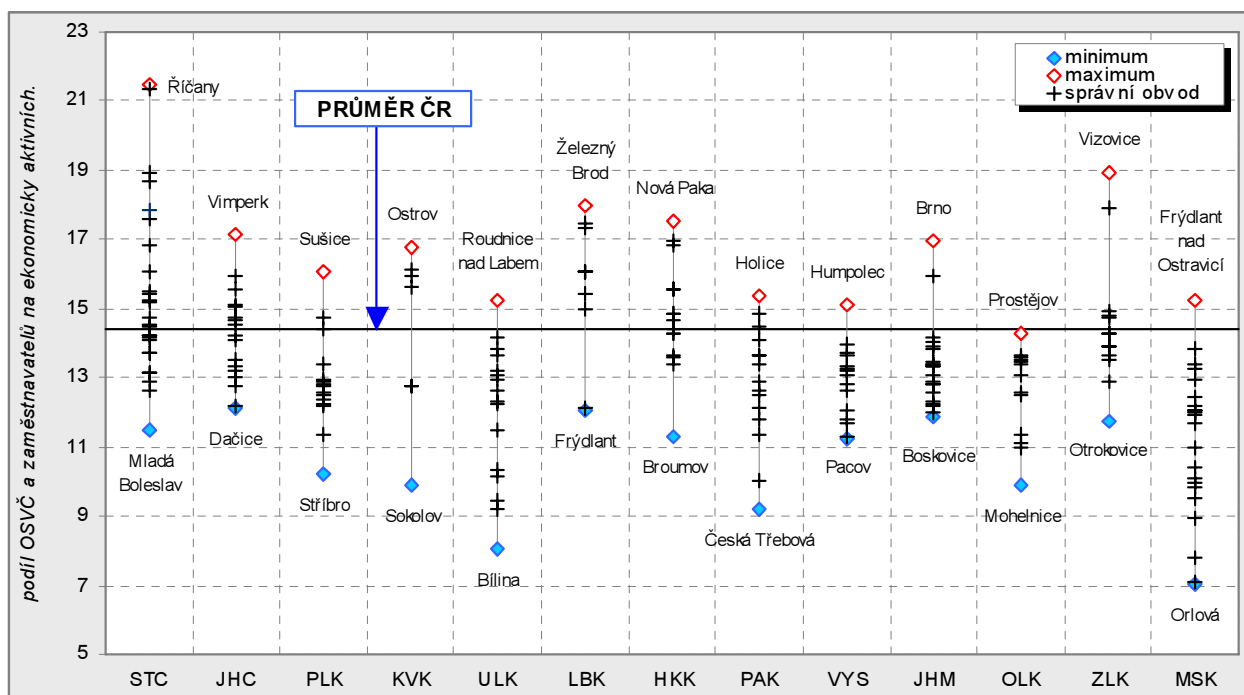


Graf 4.2.5 Podíl cizinců na obyvatelstvu v roce 2005 podle správních obvodů ORP

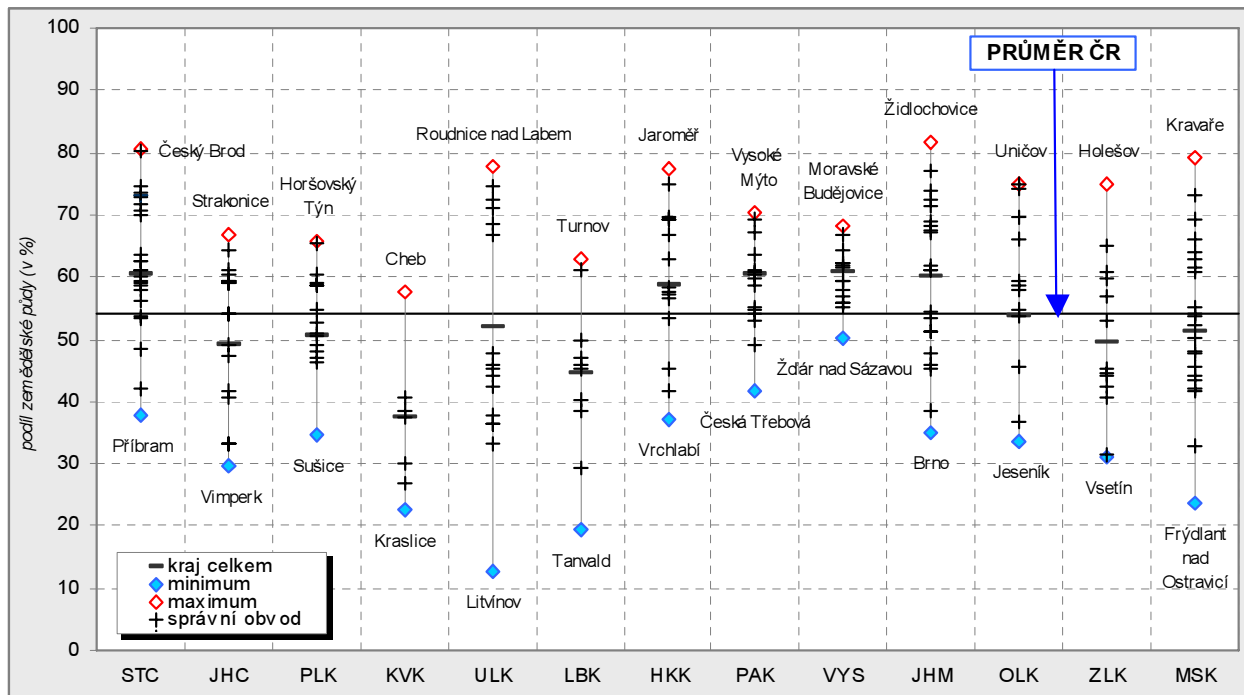


Graf 4.2.6 Intenzita podnikatelské aktivity podle správních obvodů ORP

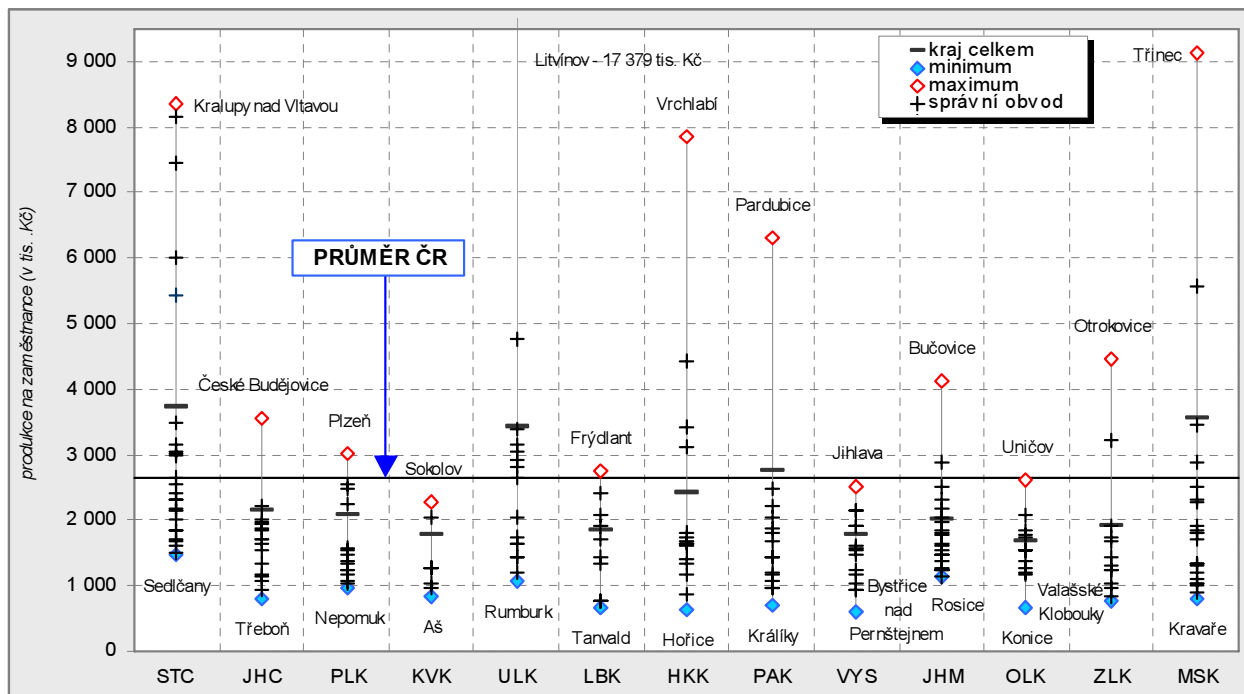
Zdroj: SLDB 2001



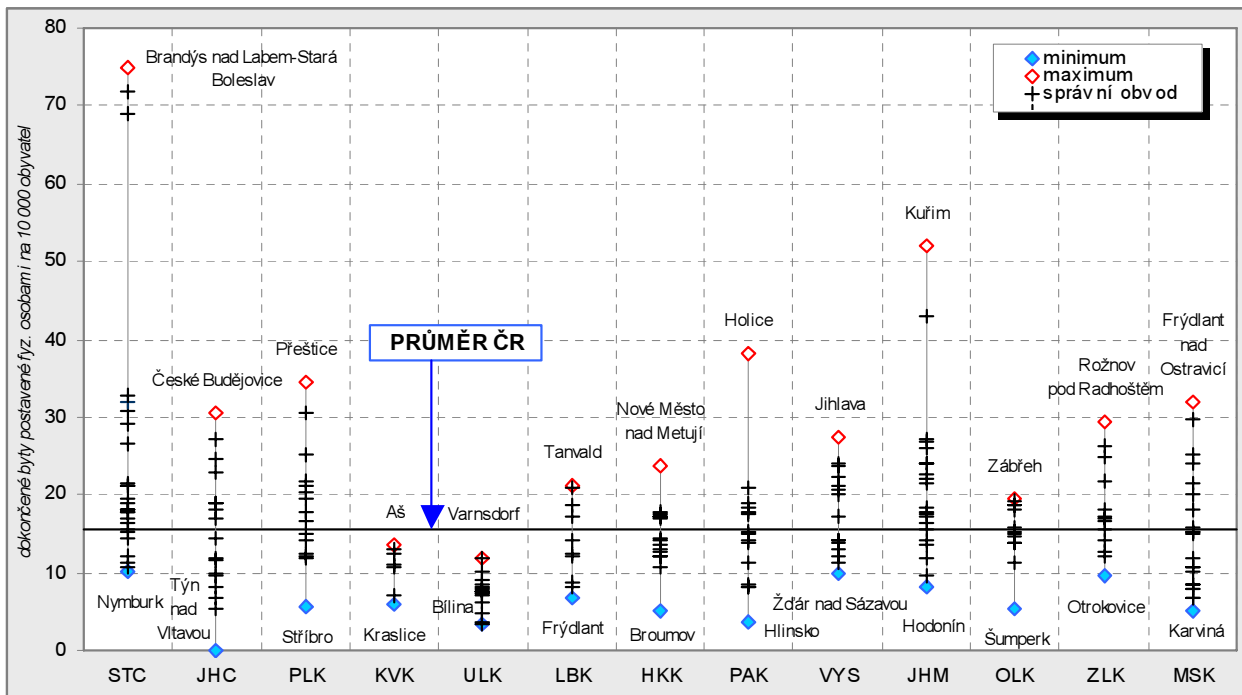
Graf 4.2.7 Podíl zemědělské půdy na celkové výměře v roce 2005 podle správních obvodů ORP



Graf 4.2.8 Produkce na zaměstnance v průmyslových podnicích s 20 a více zaměstnanci v roce 2005 podle správních obvodů ORP

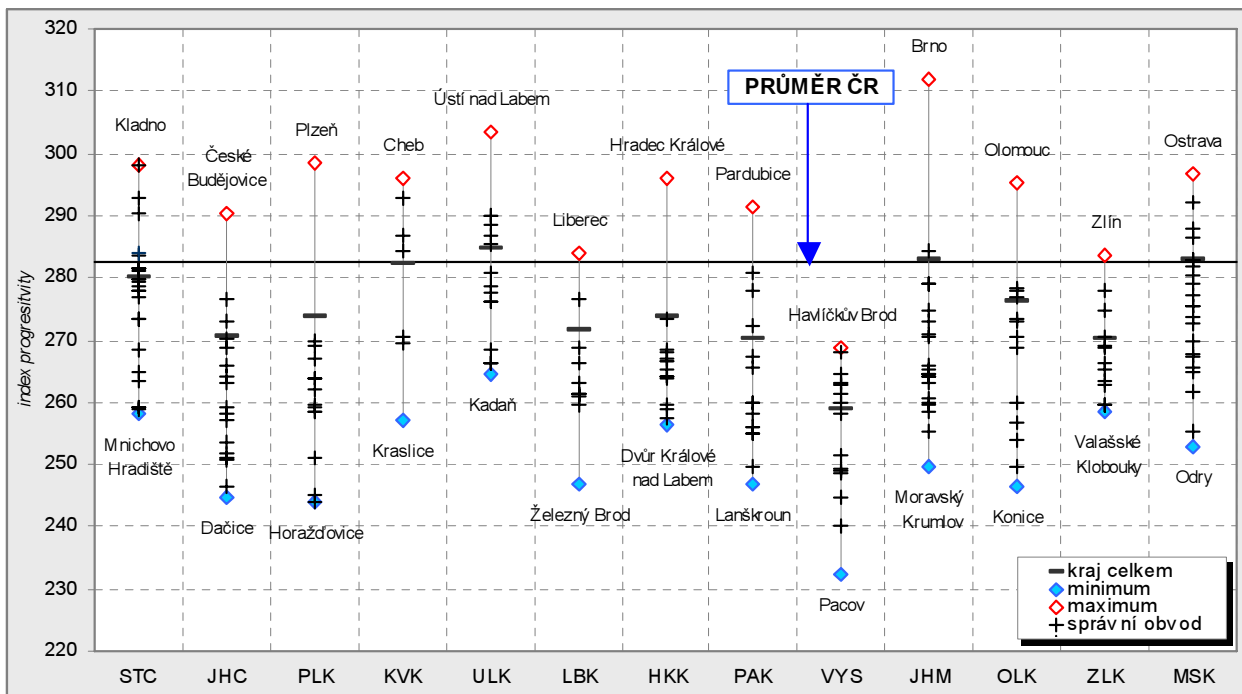


Graf 4.2.9 Intenzita privátní bytové výstavby v letech 2001 – 2005 podle správních obvodů ORP



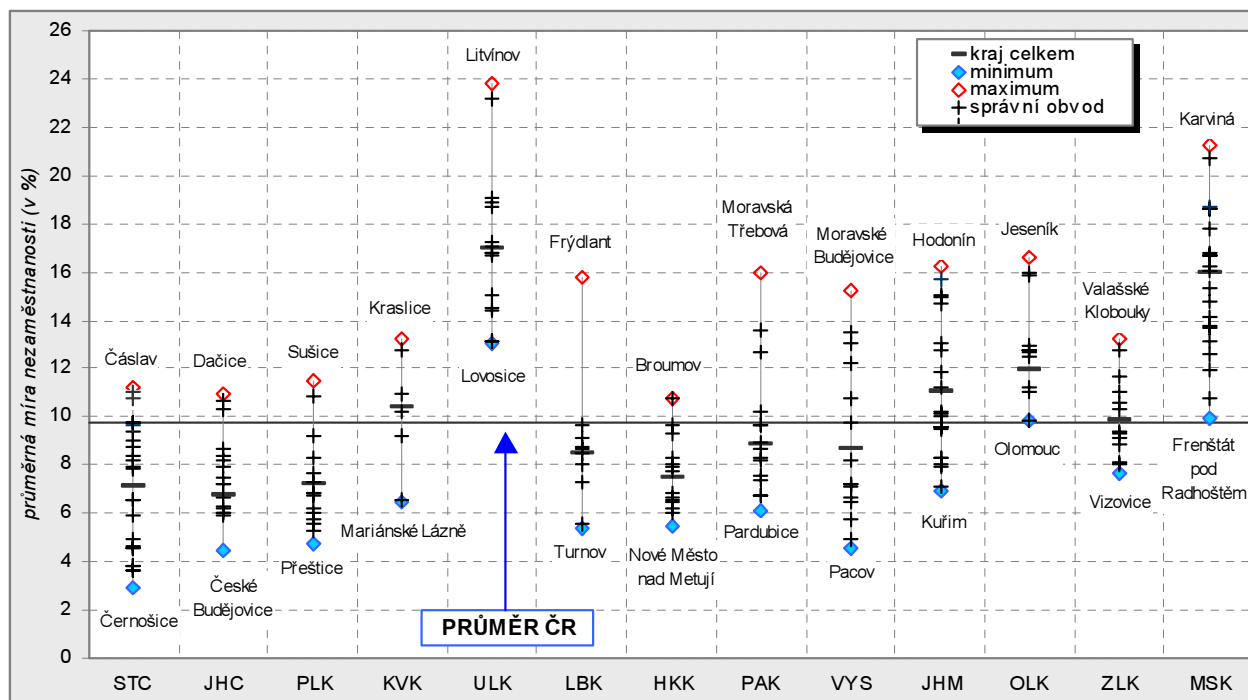
Graf 4.2.10 Index progresivity ekonomické struktury podle správních obvodů ORP

Zdroj: SLDB 2001



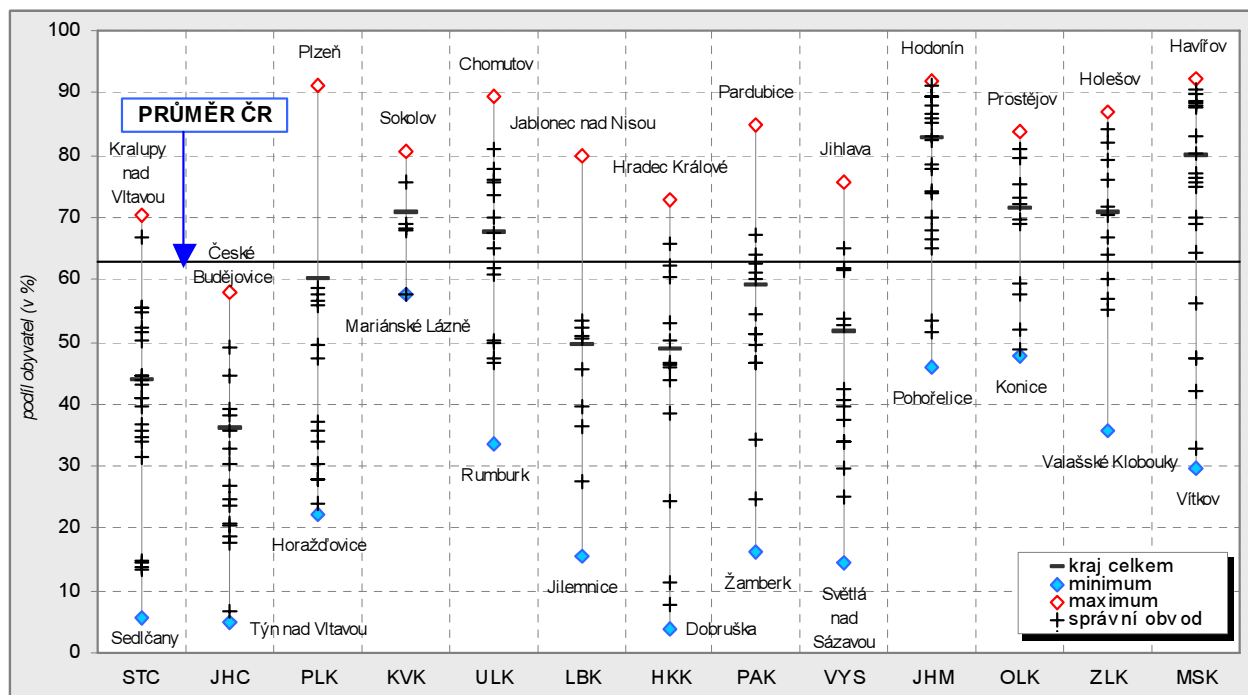
Pozn.: Index progresivity ekonomické struktury = vážený součet podílu jednotlivých sektorů na celkové zaměstnanosti bydlícího obyvatelstva – primární (váha 1), sekundární (váha 2), služby OKEČ G - (váha 3), služby OKEČ J – O (váha 4)

Graf 4.2.11 Průměrná míra nezaměstnanosti v letech 2001 – 2005 podle správních obvodů ORP



Graf 4.2.12 Podíl obyvatel bydlících v domech s přípojkou na plyn ze sítě podle správních obvodů ORP

Zdroj: SLDB 2001



Nadprůměrné územní rozdíly ve správních obvodech Olomouckého kraje nebyly ve sledovaných ukazatelích v porovnání s ostatními kraji zjištěny. Naopak správní obvody Olomouckého kraje vykazovaly nejmenší rozdíly u ukazatelů: relativní přírůstek obyvatel, úhrnná plodnost i index stárí. U většiny ukazatelů se hodnoty za správní obvody ORP v Olomouckém kraji pohybovaly pod průměrem České republiky, ať už se jedná o už zmiňované demografické ukazatele – relativní přírůstek obyvatel, úhrnná plodnost, podíl cizinců na obyvatelstvu, ale i u ostatních ukazatelů – intenzita podnikatelské aktivity, produkce na zaměstnance v průmyslových podnicích i index progresivity ekonomické struktury (s výjimkou správního obvodu ORP Olomouc). Bohužel ukazatelem, u kterého se hodnoty za olomoucké správní obvody pohybovaly nad průměrem ČR, byla míra nezaměstnanosti.