

2.4 Sociální vývoj

2.4.1 Bydlení

Údaje o úrovni bydlení poskytují výsledky Sčítání lidu, domů a bytů. Poslední Sčítání lidu, domů a bytů se uskutečnilo k 1. 3. 2001. Následující údaje v této kapitole jsou v územní struktuře roku 2001.

Dlouhodobý vývoj domovního a bytového fondu je ovlivněn rozsahem a typem výstavby. Do 90. let minulého století převažovala v celé České republice výstavba panelových bytových domů. V souvislosti s politickými, sociálními a ekonomickými změnami po roce 1989 došlo k návratu k výstavbě rodinných domů. Nová výstavba zvýšila kvalitu a úroveň bydlení. Výstavba rodinných domů a převody nájemních a družstevních bytů měly za následek posílení osobního vlastnictví bytů.

Na celkovém počtu 110 568 trvale obydlených domů se v kraji podle výsledků sčítání podílely 88,3 % rodinné domy. Průměrné stáří domu bylo 46,5 let. Nejvyšší podíl rodinných domů na domovním fondu celkem byl ve správních obvodech Konice (96,0 %), Litovel (93,2 %) a Lipník nad Bečvou (92,6 %), nejnižší ve správních obvodech Jeseník (84,3 %), Olomouc (84,4 %) a Šumperk (85,0 %).

Nejstarší domovní fond byl ve správních obvodech Šternberk a Jeseník (průměrné stáří nad 50 let), nejmladší s průměrným stářím pod 43 let ve správních obvodech Přerov a Zábřeh.

Počet neobydlených domů dosáhl při sčítání v roce 2001 hodnoty 16,3 tisíc, což představovalo téměř 13 % všech domů. Nejvyšší podíl neobydlených domů na domovním fondu byl ve správním obvodu Konice (27,1 %), nejnižší ve správních obvodech Olomouc (9,5 %) a Šternberk (8,5 %).

Tab. 2.4.1.1 Domovní a bytový fond podle správních obvodů ORP v roce 2001

Zdroj: SLDB 2001

	Trvale obydlené domy			Neobydlené domy celkem	Trvale obydlené byty		Neobydlené byty	
	celkem	z toho rodinné domy (%)	průměrné stáří domu (roky)		celkem	z toho v rodinných domech (%)	celkem	z toho sloužící k rekreaci (%)
Olomoucký kraj	110 568	88,3	46,5	16 257	230 561	49,7	26 896	21,5
v tom správní obvody:								
Hranice	6 075	89,4	44,6	870	12 394	53,7	1 389	19,9
Jeseník	7 524	84,3	50,4	1 089	14 530	50,5	1 634	31,8
Konice	3 229	96,0	45,8	1 200	3 932	87,7	1 308	60,2
Lipník nad Bečvou	3 319	92,6	46,3	495	5 399	65,7	645	24,3
Litovel	5 213	93,2	47,0	953	8 033	71,7	1 269	28,2
Mohelnice	3 566	89,5	46,6	501	6 640	55,0	750	24,3
Olomouc	22 440	84,4	47,5	2 352	59 378	38,4	5 925	7,8
Prostějov	19 806	91,1	46,6	3 528	36 096	57,8	5 266	25,4
Přerov	13 406	88,7	42,8	1 784	31 741	42,6	3 164	10,3
Šternberk	3 518	86,4	51,2	325	6 808	50,7	498	18,5
Šumperk	11 882	85,0	48,4	1 678	25 872	47,0	2 859	27,4
Uničov	4 133	88,9	46,3	523	8 014	53,6	788	17,6
Zábřeh	6 457	91,9	42,6	959	11 724	60,1	1 401	26,8

Na celkovém bytovém fondu se trvale obydlené byty v kraji podílely téměř 90 %. Nejvyšší byl tento podíl ve správním obvodu Šternberk (93,2 %). Přibližně polovina trvale obydlených bytů kraje byla v rodinných domech. V podílech bytů v rodinných domech na celkovém počtu trvale obydlených bytů byly v jednotlivých správních obvodech Olomouckého kraje výrazné rozdíly. Zatímco ve správním obvodu Konice bylo 87,7 % trvale obydlených bytů v rodinných domech, ve správním obvodu Olomouc to bylo pouze 38,4 %.

Při sčítání v roce 2001 byla desetina bytového fondu neobydlená. Neobydlené byty se používají např. k rekreačním účelům. V kraji bylo takto využito 21,5 % neobydlených bytů. Podle správních obvodů byl tento podíl nejvyšší v Konici (60,2 %). Dalšími důvody neobydlenosti bytů mohou být přestavba, přechodné obydlení bytu (nikdo v něm není trvale přihlášen) nebo nezpůsobilost bytu k bydlení.

Při sčítání se u trvale obydlených bytů zjišťovaly další charakteristiky týkající se právního užívání bytu, úrovně a kvality bydlení. Z celkového počtu 230 561 trvale obydlených bytů v kraji jich byla více jak polovina ve vlastním domě nebo v osobním vlastnictví. Podle správních obvodů byl tento podíl nejvyšší v Konici

(75,9 %) a Litovli (61,8 %), nejnižší ve Šternberku (48,5 %) a Hranicích (47,5 %). Byty nájemní tvořily více jak pětinu celkového počtu trvale obydlených bytů.

Průměrná velikost trvale obydlených bytů měřená obytnou plochou činila v roce 2001 v Olomouckém kraji 51,1 m² na 1 byt. Znatelné rozdíly ve velikosti obytné plochy jsou u jednotlivých druhů domů. Průměrná obytná plocha bytů v rodinných domech se pohybovala okolo 62 m², byty v bytových domech měly v průměru 40 m². Z porovnání obytných ploch v jednotlivých správních obvodech jsou patrné značné rozdíly. Nejprostorovější byty nalezneme ve správním obvodu Konice (průměrná obytná plocha 57,0 m²), naproti tomu v Přerově mají byty v průměru pouze 48,8 m².

Tab. 2.4.1.2 Vybrané charakteristiky bytového fondu podle správních obvodů ORP v roce 2001
Zdroj: SLDB 2001

	Trvale obydlené byty	z toho právní důvod užívání bytu (%)		Obytná plocha v m ² na 1 byt	Počet obytných místností (8 m ² a více) na 1 byt	Trvale obydlené byty vybavené (%)				
		byt ve vlastním domě nebo v osob. vlastnictví	byt nájemní			vodovodem	připojením na plyn ze sítě	koupelnou nebo sprchovým koutem v bytě	splachovacím záchodem v bytě	ústředním nebo etážovým topením
Olomoucký kraj	230 561	53,1	21,7	51,1	2,8	98,4	71,4	95,5	93,3	83,3
v tom správní obvody:										
Hranice	12 394	47,5	27,6	51,3	2,8	98,4	78,5	95,9	94,2	85,4
Jeseník	14 530	51,4	27,4	54,3	2,9	98,0	58,8	95,0	93,5	79,4
Konice	3 932	75,9	6,8	57,0	3,0	97,6	46,9	92,9	86,1	75,1
Lipník nad Bečvou	5 399	58,9	19,2	55,8	3,0	98,5	71,6	94,9	92,9	77,1
Litovel	8 033	61,8	16,7	54,8	3,0	97,7	67,5	93,8	89,2	83,3
Mohelnice	6 640	52,9	19,3	51,1	2,8	98,7	58,1	96,5	95,1	85,1
Olomouc	59 378	50,0	27,2	49,6	2,7	98,6	80,4	96,3	94,4	85,6
Prostějov	36 096	56,5	13,3	52,3	2,8	97,6	84,0	94,3	90,0	82,2
Přerov	31 741	51,1	21,4	48,8	2,7	98,6	73,7	96,1	94,6	84,7
Šternberk	6 808	48,5	27,9	52,5	2,8	98,8	69,8	95,9	93,5	83,6
Šumperk	25 872	55,4	19,6	49,9	2,8	98,7	52,9	95,3	93,6	81,8
Uničov	8 014	50,2	22,9	51,0	2,8	98,4	71,7	96,7	95,2	81,1
Zábřeh	11 724	54,9	19,3	51,7	2,9	98,8	48,2	95,8	94,4	82,7

Znatelné zlepšení je zřejmé v oblasti technické vybavenosti trvale obydlených bytů, a to především díky budování nové infrastruktury (plynofikace a kanalizační sítě). V době sčítání mělo 98,4 % trvale obydlených bytů zaveden vodovod v bytě, 71,4 % trvale obydlených bytů bylo připojeno na plyn ze sítě, 83,3 % trvale obydlených bytů bylo vytápěno ústředním nebo etážovým topením, bez koupelny nebo sprchového koutu bylo jen 4,5 % trvale obydlených bytů a splachovací záchod v bytě nemělo pouze 6,7 % trvale obydlených bytů.

Porovnáme-li technickou vybavenost bytů v jednotlivých správních obvodech, zjistíme výraznější rozdíly především u připojení na plyn ze sítě a vytápění. Velmi nízký podíl bytů napojených na plyn byl zjištěn ve správním obvodu Konice (46,9 %), naopak nejvyšší podíl ve správním obvodu Prostějov (84,0 %). Ústřední nebo etážové topení bylo nejvíce využíváno ve správním obvodu Olomouc (85,6 %), nejméně pak ve správním obvodu Konice (75,1 %).

Údaje o úrovni bytového fondu získané ze Sčítání lidu, domů a bytů lze doplnit o údaje zjištěné z Registru sčítacích obvodů a budov, který spravuje ČSÚ. Tento registr obsahuje v územní hierarchii evidenci všech budov včetně jejich částí s přidělenými popisnými nebo evidenčními čísly. Je průběžně aktualizován na základě sčítání lidu, ale i z dalších zdrojů (výkazy stavebních úřadů, data z katastru nemovitostí, šetření na obcích apod.). Podle stavu k 31. 12. 2005 bylo v tomto registru v Olomouckém kraji celkem 129 685 budov s byty a 26 957 budov bez bytů.

2.4.2 Ekonomická aktivita

Ekonomická aktivita obyvatelstva (zaměstnanost a nezaměstnanost) patří k nejsledovanějším ukazatelům při hodnocení úrovně hospodářství České republiky. Základní údaje o obyvatelstvu jsou zjišťovány při Sčítání lidu, domů a bytů, kdy jsou sledovány v podrobném územním členění nejen ukazatele o ekonomické aktivitě obyvatelstva, ale také o dojížděce za prací. Z toho je možné konstruovat strukturu obsazených pracovních míst v daném regionu. Takto koncipované šetření umožňuje charakterizovat stav a vývoj regionu podle libovolně zvoleného územního uspořádání. Mezi jednotlivými sčítáními jsou k posouzení vývoje ekonomické aktivity k dispozici údaje získané výběrovým šetřením pracovních sil (VŠPS). Výběrové šetření pracovních sil se provádí šetřením v domácnostech respondentů v místě bydliště v náhodně vybraných bytech. Metodika VŠPS vychází z doporučení Mezinárodní organizace práce (ILO) a umožňuje objektivně hodnotit úroveň trhu práce mezi všemi zeměmi, které tuto metodu používají. Výběrový způsob šetření však umožňuje dopočet ekonomických ukazatelů s dostatečnou mírou věrohodnosti pouze v úrovni větších územních celků (krajů).

Ekonomicky aktivní obyvatelstvo (pracovní síla) jsou podle metodiky sčítání všechny osoby patnáctileté a starší, které splňují požadavky na zařazení mezi zaměstnané (podle postavení v zaměstnání členěné na zaměstnance, zaměstnavatele a osoby samostatně činné). Jsou zde zahrnuti pracující důchodci, pracující studenti a učni, osoby na řádné mateřské dovolené a nezaměstnaní.

Tab. 2.4.2.1. Míra ekonomické aktivity podle správních obvodů ORP v letech 1991 a 2001

Zdroj: SLDB

	Míra ekonomické aktivity												Index ekonomického zatížení		
	celkem		rozdíl 2001-1991	z toho				z toho ve věku							
				muži		ženy		15-29 let		30-49 let		50-59 let			
	1991	2001		1991	2001	1991	2001	1991	2001	1991	2001	1991	2001	1991	2001
Olomoucký kraj	66,0	60,7	-5,3	72,3	69,1	60,3	53,0	69,4	61,1	96,4	92,6	70,5	68,8	65,9	59,2
v tom správní obvody:															
Hranice	66,4	61,1	-5,3	72,5	69,7	60,8	53,1	70,2	60,5	96,3	93,4	68,3	67,1	67,4	61,3
Jeseník	67,9	62,3	-5,6	74,2	70,0	62,1	55,0	69,5	61,4	96,5	92,7	68,4	69,0	64,0	56,9
Konice	61,2	56,4	-4,8	68,6	65,1	54,2	48,2	71,1	61,3	96,4	90,9	67,0	64,0	78,7	69,6
Lipník nad Bečvou	65,3	60,1	-5,2	72,1	69,0	58,9	51,7	72,5	59,8	96,5	94,5	68,4	66,1	71,3	62,9
Litovel	64,4	60,2	-4,1	70,4	68,7	58,5	51,9	70,9	62,2	95,1	92,0	70,8	69,1	69,1	60,8
Mohelnice	67,7	62,4	-5,3	73,6	70,3	62,1	54,9	72,1	63,5	96,9	94,4	69,4	67,0	66,7	58,4
Olomouc	66,4	62,1	-4,3	72,5	70,4	60,9	54,6	68,1	60,0	96,9	93,4	72,2	74,2	64,8	56,8
Prostějov	63,6	58,4	-5,2	70,1	66,9	57,7	50,6	69,3	61,3	95,9	90,6	69,8	65,1	70,4	62,0
Přerov	66,0	60,6	-5,4	72,7	69,4	59,8	52,5	69,6	61,7	95,7	93,0	71,3	68,3	62,5	58,9
Šternberk	67,0	61,6	-5,4	73,2	69,1	61,2	54,4	69,0	61,8	95,4	92,0	69,2	70,1	66,3	57,2
Šumperk	66,9	60,4	-6,5	72,8	68,4	61,4	52,8	68,3	62,1	96,8	91,7	69,8	66,4	64,0	59,5
Uničov	68,5	61,0	-7,5	74,4	69,5	62,9	53,0	70,2	61,2	96,9	93,0	70,5	67,8	61,5	58,8
Zábřeh	67,6	60,4	-7,2	73,7	68,7	61,8	52,5	71,3	60,9	96,7	93,1	71,2	64,7	66,3	60,7

Index ekonomického zatížení - počet dětí ve věku 0-14 let a počet osob ve věku 65 a více let na 100 osob ve věku 15-64 let

Při Sčítání lidu, domů a bytů v roce 2001 bylo v Olomouckém kraji zjištěno 326 541 ekonomicky aktivních osob (po přepočtu na územní strukturu k 1. 1. 2005). Míra ekonomické aktivity, která vyjadřuje podíl počtu zaměstnaných a nezaměstnaných (pracovní síly) na počtu všech osob populace starších 15-ti let, dosáhla v roce 2001 hodnoty 60,7 % a byla nepatrně nižší než míra ekonomické aktivity ČR (61,3 %). Ve srovnání s předchozím sčítáním v roce 1991 míra ekonomické aktivity v roce 2001 poklesla o 5,3 procentní body. Jelikož z celkového počtu ekonomicky aktivních obyvatel bylo 54,8 % mužů, proto i míra ekonomické aktivity mužů (69,1 %) byla vyšší než míra ekonomické aktivity žen (53,0 %). Vzhledem k věku je nejvyšší míra ekonomické aktivity ve věkové skupině 30 – 49 let (92,6 % v roce 2001).

Je nutné poznamenat, že údaje o počtu ekonomicky aktivních zjištěné při sčítání v letech 1991 a 2001 nejsou plně srovnatelné. Ve sčítání 1991 byly do počtu ekonomicky aktivních zahrnovány i ženy na tzv. další mateřské dovolené a osoby pobírající mateřský příspěvek, pokud trval jejich pracovní poměr. Při sčítání 2001 byly do tohoto počtu započítány jen ženy na mateřské dovolené v trvání 28 resp. 37 týdnů, ostatní jsou zahrnuty do ekonomicky neaktivních.

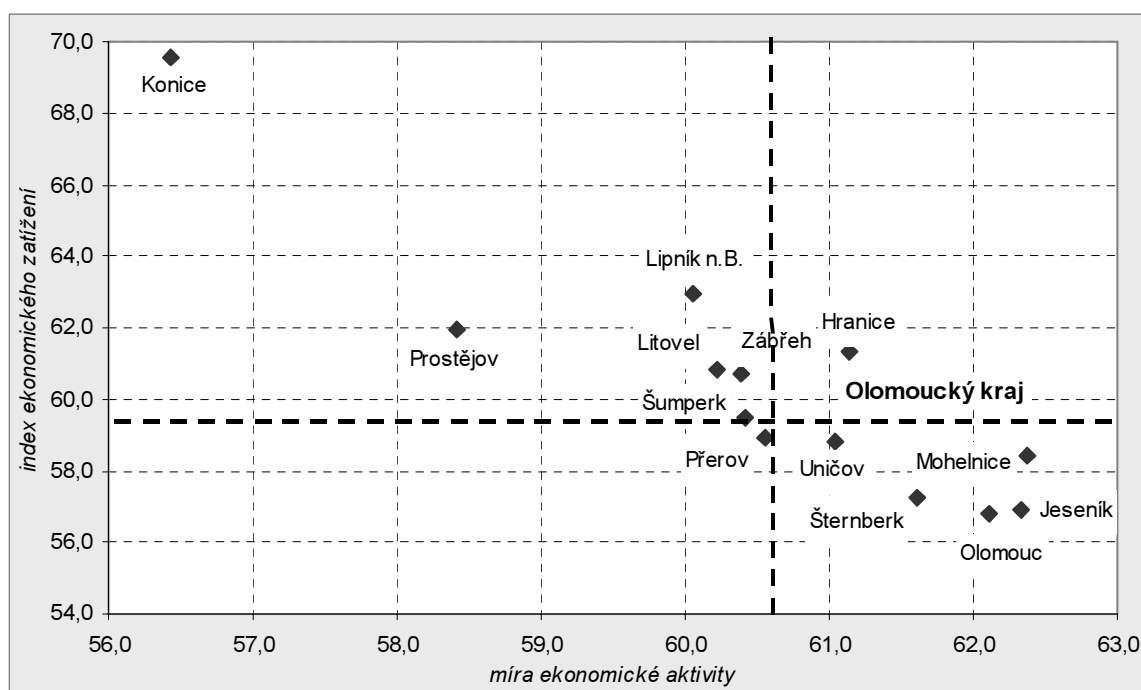
V jednotlivých správních obvodech se míra ekonomické aktivity pohybovala od 56,4 % v Konici do 62,4 % v Mohelnici. Vyšší míra ekonomické aktivity než průměr kraje byla zaznamenána v 6 správních obvodech,

ve kterých žilo 47,4 % ekonomicky aktivních obyvatel. Mezi roky 1991 a 2001 se projevil pokles míry ekonomické aktivity ve všech správních obvodech. Pokles míry ekonomické aktivity byl způsoben obecně platnými faktory a také konkrétní situací v jednotlivých správních obvodech. Mezi obecně platné vlivy patří skutečnost, že mladí lidé častěji využívají možnosti studia, a to nejen na území ČR, ale také v zahraničí a vstup do pracovního procesu odkládají. Dokladem je nejvyšší pokles ekonomické aktivity právě ve věkové skupině 15 – 29 let (snížení o 8,3 procentní body).

Index ekonomického zatížení vyjadřuje, kolik osob ekonomicky závislé generace I. (0 – 14 let) a III. (65 a více let) připadá na 100 osob ekonomicky nezávislé II. generace (15 – 64 let). Oproti roku 1991 klesl index ekonomického zatížení z 65,9 na 59,2. Znamená to, že na 100 osob ve věku 15 – 64 let připadlo v roce 2001 téměř 60 dětí a seniorů. Pokles tohoto indexu je patrný ve všech správních obvodech. Důvodem poklesu indexu ekonomického zatížení je klesající porodnost (snížení věkové skupiny 0 – 14 letých). Současně však roste podíl osob starších 65 let, ale přírůstek III. generace je nižší než úbytek I. generace. Celkově se tedy počet osob ekonomicky závislé generace snižoval. Oproti tomu ekonomicky nezávislá II. generace (skupina 15 – 64 letých) rostla v důsledku rostoucího počtu osob ve vyšších věkových skupinách.

Graf 2.4.2 Míra ekonomické aktivity a index ekonomického zatížení v roce 2001 ve správních obvodech ORP

Zdroj: SLDB 2001



V grafu vidíme závislost míry ekonomické aktivity a indexu ekonomického zatížení v roce 2001 v jednotlivých správních obvodech. S klesající mírou ekonomické aktivity roste ekonomické zatížení obyvatelstva. Patrné je to především ve správním obvodu Konice.

Zaměstnanost a její trendy souvisí s lokalizační analýzou jako jedním z důležitých vstupních faktorů procesu stanovení investičních a rozvojových záměrů. Jednou z jednoduchých a výstižných metod lokalizační analýzy je použití indexu lokalizace. Tento ukazatel může sloužit k hodnocení poměru zastoupení odvětví k počtu obyvatel. Hodnota indexu lokalizace menší než 1 znamená podproporcionální zastoupení odvětví, v případě rovnosti 1 jde o proporcionální zastoupení odvětví a při hodnotě větší než 1 je odvětví v regionu zastoupeno nadproporcionálně.

Čím více se index lokalizace liší od 1, tím větší je odchylka od ideální proporcionality. Index lokalizace se stanovuje jako podíl zaměstnaných v daném odvětví ve správním obvodu na zaměstnaných v daném odvětví v kraji děleným podílem ekonomicky aktivních v daném odvětví správního obvodu na ekonomicky aktivních v daném odvětví v kraji. Pokud se jedná o index lokalizace za kraj, je hodnocena krajská úroveň ve vztahu k České republice. Pro možnost celkového porovnání jednotlivých regionů je použita metoda součtu kvadratických odchylek od optimální hodnoty rovné 1.

Z vypočtených výsledků vyplývá, že primární sektor je v kraji zastoupen nadproporcionálně a jeho postavení se proti sčítání v roce 1991 posílilo a tím se vzdálilo od proporcionality. Z hlediska správních obvodů se proporcionálnímu zastoupení nejvíce blíží správní obvod Šumperk. Nadproporcionálně je primární sektor zastoupen v 10 správních obvodech a nejvyšší hodnoty dosáhl ve správním obvodu Konice (1,907). Naopak podproporcionálně je zastoupen ve správních obvodech Přerov (0,754) a především Olomouc (0,596), kde se projevuje silný vliv krajského města.

Tab. 2.4.2.2. Indexy lokalizace správních obvodů ORP v letech 1991 a 2001

Zdroj: SLDB

	Index ekonomicky aktivních obyvatel celkem 2001/1991	Index lokalizace odvětví (sektor) ekonomické činnosti										Kvadratická odchylka indexů lokalizace sektorů	
		prim. sektor		sekundární sektor				terciární sektor					
		1991	2001	průmysl		stavebnictví		celkem		z toho M, N		1991	2001
				1991	2001	1991	2001	1991	2001	1991	2001		
Olomoucký kraj	97,5	1,184	1,267	1,059	1,036	0,934	1,022	0,905	0,915	0,978	1,050	0,051	0,080
v tom správní obvody:													
Hranice	98,3	1,404	1,157	0,901	0,909	0,575	1,284	1,038	0,983	1,099	1,045	0,355	0,114
Jeseník	97,5	1,123	1,120	0,960	0,799	1,274	1,319	0,944	0,970	1,140	1,067	0,095	0,158
Konice	95,1	2,141	1,907	1,028	1,383	0,734	0,886	0,594	0,718	0,504	0,715	1,538	1,062
Lipník nad Bečvou	98,3	1,509	1,399	0,881	0,886	0,813	1,061	0,974	0,942	0,855	0,858	0,308	0,179
Litovel	98,2	1,645	1,687	1,041	1,073	0,674	0,911	0,777	0,875	0,690	0,783	0,574	0,501
Mohelnice	100,7	1,277	1,278	1,219	1,558	0,377	0,583	0,781	0,734	0,677	0,651	0,561	0,634
Olomouc	100,9	0,647	0,596	0,855	0,811	1,236	0,989	1,242	1,203	1,292	1,229	0,260	0,241
Prostějov	96,1	1,048	1,164	1,029	1,123	1,187	1,065	0,914	0,950	0,895	0,920	0,046	0,049
Přerov	94,0	0,798	0,754	1,056	0,996	0,932	0,954	1,028	1,009	0,863	0,877	0,049	0,063
Šternberk	98,2	1,194	1,169	1,010	0,936	0,754	0,897	0,964	0,983	1,147	1,241	0,100	0,043
Šumperk	96,3	0,881	0,937	1,070	1,038	1,073	0,948	0,955	0,948	0,980	0,961	0,026	0,011
Uničov	95,2	1,465	1,853	1,194	1,197	0,459	0,792	0,721	0,786	0,839	0,888	0,623	0,855
Zábřeh	96,0	1,036	1,148	1,180	1,326	0,777	0,930	0,836	0,811	0,724	0,779	0,110	0,169

M, N vzdělávání, zdravotní a sociální péče; veterinární činnosti

Zastoupení sekundárního sektoru v odvětví průmyslu a stavebnictví je v kraji téměř proporcionální. Index lokalizace dosahuje v obou případech přibližně optimální hodnoty 1. Podle správních obvodů je index lokalizace v průmyslu optimální v obvodech Přerov, Šumperk a Litovel. Nadproporcionálně je průmysl zastoupen ve správním obvodu Mohelnice (1,558), podproporcionálně v obvodu Jeseník (0,799). Ve stavebnictví je situace opačná. Index lokalizace ve stavebnictví je ve správním obvodu Mohelnice zastoupen podproporcionálně (0,583), ve správním obvodu Jeseník je zastoupen nadproporcionálně (1,319).

Zastoupení terciárního sektoru bylo podle posledního sčítání mírně podproporcionální, proti sčítání 1991 se jeho zastoupení zvýšilo a přiblížilo se proporcionalitě. Terciární sektor je proporcionálně zastoupen ve správním obvodu Přerov, proporcionalitě se blíží správní obvody Hranice a Šternberk. Ve správním obvodu Olomouc je zastoupení terciárního sektoru nadproporcionální (1,203). V ostatních správních obvodech je terciární sektor zastoupen podproporcionálně.

Index lokalizace by se měl ve všech územních celcích v ideálním případě rovnat jedné a kvadratická odchylka by se měla blížit nule. Hodnota odchylky vyjadřuje celkovou disproporci zastoupení jednotlivých regionů ve sledovaných sektorech (odvětvích) od podílu ekonomicky aktivních obyvatel regionů na celém území. Její hodnota byla nejvyšší (tedy největší disproporce) ve správních obvodech Konice, Uničov, Mohelnice a Litovel. Nejproporcionálnějšího zastoupení všech sektorů bylo dosaženo ve správních obvodech Šumperk, Šternberk a Prostějov.

Zaměříme-li se na zaměstnanost podle sektoru a odvětví ekonomické činnosti, nejvíce osob (bydlících na příslušném území) pracovalo v odvětví průmyslu (33,1 %) – rozhodující podíl měl zpracovatelský průmysl. Následovaly odvětví obchodu a oprav motorových vozidel (10,2 %) a stavebnictví (9,5 %).

Tab. 2.4.2.3 Zaměstnanost podle sektoru a odvětví ekonomické činnosti ve správních obvodech ORP v roce 2001

Zdroj: SLDB 2001

	Zaměstnané osoby celkem	z toho s uvedeným odvětvím ekonomické činnosti									
		celkem	z toho odvětví (sektor) ekonomické činnosti (absolutně)								
			prim.s.	sekundární sektor			terciární sektor				
			A, B	C, D, E	F	G	H	I	L	M, N	ostatní
Olomoucký kraj	287 788	277 711	16 827	91 953	26 361	28 436	8 886	19 667	19 711	36 321	29 549
podíl odvětví (%)	x	96,5	6,1	33,1	9,5	10,2	3,2	7,1	7,1	13,1	10,6
v tom SO ORP (absolutně, podíl odvětví v %):											
Hranice	15 443	14 795	7,0	30,2	12,2	9,5	3,7	7,5	6,7	13,7	9,5
Jeseník	18 640	17 689	7,1	27,7	13,1	8,2	5,4	5,3	9,0	14,6	9,6
Konice	4 885	4 797	11,3	44,6	8,2	6,6	1,5	5,9	6,0	9,1	6,7
Lipník nad Bečvou	6 580	6 277	8,8	30,5	10,5	9,4	3,8	7,9	9,1	11,7	8,4
Litovel	10 182	9 904	10,3	35,8	8,7	10,8	3,2	6,5	6,3	10,3	8,2
Mohelnice	8 765	8 438	7,5	50,3	5,4	7,4	2,9	5,9	5,5	8,3	6,7
Olomouc	74 115	71 697	3,6	26,4	9,2	12,0	3,2	7,6	8,4	15,8	13,8
Prostějov	43 318	42 387	6,8	36,1	9,8	10,4	2,5	6,0	6,3	11,7	10,4
Přerov	37 592	36 410	4,6	33,5	9,2	10,1	2,9	9,5	7,9	11,7	10,5
Šternberk	10 501	10 223	7,3	31,9	8,8	10,5	3,0	6,1	6,2	16,7	9,4
Šumperk	32 594	30 751	5,8	35,2	9,2	9,4	3,8	7,5	6,1	12,9	10,1
Uničov	10 026	9 797	11,4	40,1	7,6	9,2	2,8	4,3	4,3	11,8	8,5
Zábřeh	15 147	14 546	6,9	43,3	8,7	9,8	2,3	6,4	4,7	10,1	7,7

A + B zemědělství, myslivost, lesnictví, rybolov a chov ryb

C - E průmysl celkem

F stavebnictví

G obchod, opravy motor. vozidel a výrobků pro osobní potřebu a převážně pro domácnost

H ubytování a stravování

I doprava, skladování a spoje

L veřejná správa a obrana, sociální zabezp.

M vzdělávání

N zdravotní a sociální péče; veterinární činnosti

ostatní - jinde nezahrnuté

Při sčítání lidu v roce 2001 byla zjišťována dojízdka zaměstnaných za prací. Pohyb obyvatelstva za prací patří svým rozsahem k významným sociálním jevům. Odráží se v něm rozpor mezi koncentrací výrobních kapacit do ekonomických center a historickou strukturou osídlení. Zároveň se zde odrážejí strukturální změny v ekonomice, rozvoj nebo naopak útlum některých oborů v jednotlivých regionech, rozpor mezi poptávkou a nabídkou pracovních míst v závislosti na stupni vzdělání a odbornosti. Z našeho pohledu je rozhodující především saldo dojízdky, tedy rozdíl mezi pracujícími, kteří do hodnoceného území za prací dojíždějí a pracujícími, kteří zde trvale žijí a za prací z tohoto území vyjíždějí.

Porovnáme-li počty vyjíždějících a dojíždějících osob v daném území, Olomoucký kraj vykazuje záporné saldo 7 399 osob, což znamená, že vyjíždějících je více než osob dojíždějících. Mezi správními obvody existují v saldu dojízdky podstatné rozdíly. Převahu dojíždějících nad vyjíždějícími vykazují pouze 2 správní obvody, a to Olomouc a Mohelnice. Na Olomoucku směřují zaměstnanci do všech odvětví, i když s různou intenzitou. Na Mohelnicku je kladné saldo jednoznačně dáno dojížděnkou do odvětví průmyslu, zemědělství a lesnictví.

Největší záporné saldo dojízdky v absolutním vyjádření má Prostějovsko (- 2 676 osob). Vzhledem k tomu, že správní obvody mají různou velikost, je potřebné údaje hodnotit v relativním vyjádření. V přepočtu salda dojízdky a vyjízdky na 100 pracovních míst nejvíce osob vyjíždí ze správního obvodu Konice (45 osob na 100 pracovních míst), Litovel (26 osob) a Lipník nad Bečvou (23 osob).

Odvětvová specializace jednotlivých regionů ve spojitosti s dojížděnkou za prací se odráží v počtu obsazených pracovních míst, který je vypočten jako součet počtu zaměstnaných bydlících v daném správním obvodu a salda dojízdky.

Intenzitu salda pracovní dojízdky je možno vyjádřit počtem obsazených pracovních míst připadajících na 1 000 zaměstnaných bydlících v daném regionu. Pokud je hodnota vyšší než 1 000, má dané území kladné saldo. V rámci Olomouckého kraje převyšují tuto hranici dva správní obvody – Olomouc a Mohelnice. Tyto správní obvody nabízejí více pracovních příležitostí než je počet bydlících zaměstnaných na příslušném území. Naproti tomu ve správním obvodu Konice připadá na každých 1 000 bydlících zaměstnaných pouze 690 pracovních míst.

Tab. 2.4.2.4 Saldo dojížděky za prací podle odvětví ekonomické činnosti podle SO ORP v roce 2001
Zdroj: SLDB 2001

	Rozdíl mezi vyjíždějícími a dojíždějícími zaměstnanými v SO ORP	z toho s uvedeným odvětvím ekonomické činnosti									
		celkem	z toho odvětví (sektor) ekonomické činnosti								
			primár. sektor	sekundární sektor			terciární sektor				
			A, B	C, D, E	F	G	H	I	L	M, N	ostatní
Olomoucký kraj	-7 399	-7 012	-72	-3 183	-822	-796	-406	-492	1 055	-699	-1 597
v tom správní obvody:											
Hranice	-287	-257	-39	30	155	-63	-17	-236	187	-120	-154
Jeseník	-1 056	-1 000	-12	-190	-170	-120	-32	-110	-106	-86	-174
Konice	-1 513	-1 495	-63	-701	-205	-116	-4	-171	-66	-66	-103
Lipník nad Bečvou	-1 235	-1 185	-29	-580	-246	-109	-59	-293	420	-102	-187
Litovel	-2 093	-2 061	65	-680	-263	-246	-50	-252	-242	-121	-272
Mohelnice	134	151	47	474	-66	-21	-24	-115	-32	-50	-62
Olomouc	8 908	8 762	114	1 644	1 597	899	83	1 473	1 370	592	990
Prostějov	-2 676	-2 638	26	-534	-500	-221	-79	-348	-174	-448	-360
Přerov	-479	-396	-67	-388	-145	-205	-72	271	609	-63	-336
Šternberk	-1 643	-1 623	-33	-398	-324	-199	-33	-333	-189	183	-297
Šumperk	-1 483	-1 420	2	-620	-326	-67	-31	-19	-188	-5	-166
Uničov	-1 466	-1 431	-51	-155	-247	-191	-38	-103	-229	-211	-206
Zábřeh	-2 510	-2 419	-32	-1 085	-82	-137	-50	-256	-305	-202	-270

A + B zemědělství, myslivost, lesnictví, rybolov a chov ryb
 C - E průmysl celkem
 F stavebnictví
 G obchod, opravy motor. vozidel a výrobků pro osobní potřebu a převážně pro domácnost
 H ubytování a stravování
 I doprava, skladování a spoje
 L veřejná správa a obrana, sociální zabezpečení
 M vzdělávání
 N zdravotní a sociální péče; veterinární činnosti
 ostatní - jinde nezahrnuté

Tab. 2.4.2.5 Pracovní místa podle sektoru a odvětví ekonomické činnosti v SO ORP v roce 2001
Zdroj: SLDB 2001

	Pracovní místa celkem	z toho s uvedeným odvětvím ekonomické činnosti									
		celkem	z toho odvětví (sektor) ekonomické činnosti (absolutně)								
			prim.s.	sekundární sektor			terciární sektor				
			A, B	C, D, E	F	G	H	I	L	M, N	ostatní
Olomoucký kraj	280 389	270 699	16 755	88 770	25 539	27 640	8 480	19 175	20 766	35 622	27 952
podíl odvětví (%)	x	96,5	6,2	32,8	9,4	10,2	3,1	7,1	7,7	13,2	10,3
v tom SO ORP (absolutně, podíl odvětví v %):											
Hranice	15 156	14 538	6,9	30,9	13,5	9,2	3,7	6,0	8,1	13,1	8,7
Jeseník	17 584	16 689	7,5	28,2	12,9	8,0	5,5	5,0	8,9	15,0	9,1
Konice	3 372	3 302	14,4	43,6	5,7	6,1	2,1	3,5	6,8	11,2	6,7
Lipník nad Bečvou	5 345	5 092	10,3	26,2	8,1	9,4	3,6	4,0	19,4	12,4	6,7
Litovel	8 089	7 843	13,8	36,5	7,6	10,4	3,3	5,0	4,9	11,5	6,9
Mohelnice	8 899	8 589	8,0	55,0	4,5	7,0	2,6	4,5	5,1	7,6	5,9
Olomouc	83 023	80 459	3,3	25,6	10,2	11,8	2,9	8,6	9,2	14,8	13,6
Prostějov	40 642	39 749	7,4	37,1	9,2	10,5	2,5	5,5	6,3	11,3	10,2
Přerov	37 113	36 014	4,5	32,8	8,9	9,7	2,8	10,4	9,6	11,6	9,7
Šternberk	8 858	8 600	8,3	33,3	6,7	10,2	3,2	3,4	5,2	22,0	7,8
Šumperk	31 111	29 331	6,1	34,8	8,5	9,7	3,9	7,8	5,7	13,5	10,1
Uničov	8 560	8 366	12,7	45,1	6,0	8,5	2,9	3,8	2,3	11,3	7,5
Zábřeh	12 637	12 127	8,0	43,0	9,8	10,7	2,4	5,6	3,2	10,4	7,1

A + B zemědělství, myslivost, lesnictví, rybolov a chov ryb
 C - E průmysl celkem
 F stavebnictví
 G obchod, opravy motor. vozidel a výrobků pro osobní potřebu a převážně pro domácnost
 H ubytování a stravování
 I doprava, skladování a spoje
 L veřejná správa a obrana, sociální zabezp.
 M vzdělávání
 N zdravotní a sociální péče; veterinární činnosti
 ostatní - jinde nezahrnuté

2.4.3 Nezaměstnanost

Vývoj nezaměstnanosti patří v posledních letech k nejvýznamnějším problémům hospodářství České republiky. Olomoucký kraj je dlouhodobě krajem s třetí nejvyšší mírou nezaměstnanosti mezi 14 kraji ČR. Na území kraje existují značné diference. Vyšší mírou nezaměstnanosti je postižený především sever Olomouckého kraje (Jesenicko).

Za nezaměstnané se podle metodiky ILO považují všechny osoby 15 leté a starší, které ve sledovaném období souběžně splňovaly uvedené tři podmínky:

- nebyly zaměstnané,
- hledaly aktivně práci. Formou aktivního hledání práce se rozumí hledání prostřednictvím úřadu práce nebo soukromé zprostředkovatelny práce, dále hledání práce přímo v podnicích, využívání inzerce, podnikání kroků pro založení vlastní firmy, podání žádosti o pracovní povolení a licence nebo hledání zaměstnání jiným způsobem,
- byly připraveny k nástupu do práce, tj. během referenčního období byly k dispozici okamžitě nebo nejpozději do 14 dnů pro výkon placeného zaměstnání nebo zaměstnání ve vlastním podniku.

Pokud osoby nesplňují alespoň jednu ze tří uvedených podmínek, jsou klasifikovány jako zaměstnané nebo ekonomicky neaktivní. Jedinou výjimkou je skupina osob, které práci nehledají, protože ji již našly, ale nástup je stanoven na dobu nejpozději do 14 dnů. Tyto osoby jsou podle definice Eurostatu zařazeny rovněž mezi nezaměstnané.

Je nutné odlišovat takto vymezené nezaměstnané od registrovaných uchazečů o zaměstnání podle evidence úřadů práce. Odchylka mezi počty nezaměstnaných VŠPS a počty uchazečů o zaměstnání MPSV se vyskytuje dlouhodobě. V posledních letech je zřejmá tendence sblížování obecné míry nezaměstnanosti (ILO) a registrované míry nezaměstnanosti MPSV. Rozdíly údajů o nezaměstnanosti mezi oběma zdroji jsou obvyklé i v členských a ostatních kandidátských zemích EU. Přitom je třeba poznamenat, že některé členské země EU obě míry nezaměstnanosti oficiálně nepublikují.

Tab. 2.4.3.1 Vývoj nezaměstnanosti ve správních obvodech ORP v letech 2000 - 2005 (k 31. 12.)

Zdroj: Ministerstvo práce a sociálních věcí ČR

	Index počtu uchazečů o zaměstnání (%) rok 2005 k roku		Rozdíl podílů z celkového počtu uchazečů 2005 - 2002 (procentní body)					Rozdíl míry nezaměstnanosti (procentní body) rok 2005 k roku	
			osob ve věku		osob s délkou evidence		ženy	2000	2002
	2000	2002	do 24 let	50 a více let	do 6 měsíců	nad 12 měsíců			
Olomoucký kraj	93,0	90,7	-7,5	6,1	1,7	2,5	3,3	-0,84	-1,14
v tom správní obvody:									
Hranice	77,6	84,8	-8,1	4,9	-2,3	7,5	3,4	-2,72	-1,69
Jeseník	121,9	103,1	-8,0	7,9	-2,3	7,3	3,7	2,98	0,50
Konice	80,5	78,8	-6,1	6,1	-0,8	7,6	10,0	-2,71	-3,00
Lipník nad Bečvou	106,5	101,2	-8,7	3,8	-4,3	6,6	4,2	0,98	0,18
Litovel	79,6	83,3	-4,4	2,3	11,1	-10,1	4,0	-2,89	-2,27
Mohelnice	109,7	102,0	-7,1	6,1	1,9	5,2	4,1	0,99	0,22
Olomouc	81,5	80,9	-8,2	7,2	7,9	-5,1	3,5	-1,93	-2,02
Prostějov	85,4	86,7	-6,2	3,6	-0,6	5,8	2,7	-1,50	-1,35
Přerov	89,9	95,9	-8,1	6,0	-0,5	4,2	2,5	-1,38	-0,53
Šternberk	92,6	81,4	-6,3	7,0	5,7	1,0	4,7	-0,98	-2,83
Šumperk	101,1	95,1	-8,3	8,3	-2,0	6,0	2,7	0,13	-0,63
Uničov	90,6	80,4	-5,2	6,5	7,9	-1,4	4,1	-1,42	-3,32
Zábřeh	132,0	119,3	-7,2	5,6	-1,0	2,8	0,4	3,40	2,27

K analýze nezaměstnanosti v podrobném územním členění jsou využívány údaje MPSV. Míra nezaměstnanosti za obce a za správní obvody obcí s rozšířenou působností je počítána jako podíl aktuálního počtu registrovaných uchazečů o zaměstnání a počtu ekonomicky aktivních obyvatel podle Sčítání lidu, domů a bytů 2001. Od roku 2004 je míra nezaměstnanosti počítána z tzv. dosažitelného počtu uchazečů, kteří mohou bezprostředně nastoupit do zaměstnání při nabídce vhodného pracovního místa (za dosažitelné se nepovažují uchazeči v pracovní neschopnosti, v rekvalifikaci, na mateřské dovolené, vykonávající krátkodobé zaměstnání, ve vazbě nebo ve výkonu trestu).

K 31. 12. 2005 bylo na úřadech práce v Olomouckém kraji evidováno 36 180 neumístěných uchazečů o zaměstnání. Z celkového počtu uchazečů o zaměstnání bylo 18 675 žen (tj. 51,6 %). Dosažitelných uchazečů o zaměstnání bylo o 1 971 méně než celkový počet evidovaných uchazečů o práci. Ve srovnání s rokem 2000 klesl počet uchazečů o 7,0 %, v porovnání s rokem 2002 dokonce o 9,3 %.

Míra registrované nezaměstnanosti v Olomouckém kraji k 31. 12. 2005 dosáhla hodnoty 11,08 % (počítáno z uchazečů o zaměstnání celkem) resp. 10,48 % (počítáno z dosažitelných uchazečů). V územním pohledu byla nejvyšší míra nezaměstnanosti evidována ve správních obvodech Jeseník (15,95 %), Lipník nad Bečvou (15,11 %), Zábřeh (13,44 %) a Uničov (12,94 %).

V porovnání se stavem k 31. 12. 2000 klesla míra nezaměstnanosti v kraji o 0,84 procentních bodů. Nejvýraznější pokles míry nezaměstnanosti zaznamenaly správní obvody Litovel (snížení o 2,89 p. b.), Hranice (2,72 p. b.) a Konice (2,71 p. b.). Naopak největší nárůst míry nezaměstnanosti evidovaly správní obvody Zábřeh (zvýšení o 3,40 p. b.) a Jeseník (2,98 p. b.).

Tab. 2.4.3.2 Nezaměstnanost ve správních obvodech ORP k 31. 12. 2005

Zdroj: Ministerstvo práce a sociálních věcí ČR

	Uchazeči o zaměstnání	z toho (absolutně): podíl z celkového počtu uchazečů (%)						Míra nezaměstnanosti (%) ¹⁾	
		dosažitelných	osob ve věku		osob s délkou evidence		žen	uchazeči o zaměstnání	
			do 24 let	50 a více let	do 6 měsíců	nad 12 měsíců		celkem	dosažitelní
Olomoucký kraj	36 180	34 209	6 389	9 320	15 938	14 966	18 675	11,08	10,48
podíl v %	x	94,6	17,7	25,8	44,1	41,4	51,6	x	x
v tom správní obvody:									
Hranice	1 642	97,1	14,8	27,2	42,5	44,6	54,6	9,41	9,14
Jeseník	3 610	96,1	15,0	27,6	47,1	39,4	48,2	16,59	15,95
Konice	614	95,9	20,4	25,6	49,3	38,3	54,1	11,17	10,72
Lipník nad Bečvou	1 229	94,3	16,8	23,8	40,9	45,0	53,0	16,02	15,11
Litovel	1 325	94,9	20,1	23,3	58,0	27,2	50,7	11,30	10,72
Mohelnice	1 086	94,7	17,9	26,9	45,1	41,4	52,2	11,22	10,63
Olomouc	7 087	94,8	17,5	27,7	51,1	32,4	51,1	8,54	8,10
Prostějov	4 233	92,0	17,8	24,0	44,3	42,3	50,7	8,76	8,06
Přerov	5 343	94,4	18,4	24,6	35,0	49,8	49,9	12,28	11,60
Šternberk	1 535	93,7	19,6	26,9	44,7	40,8	50,1	12,39	11,61
Šumperk	4 515	93,8	18,4	25,0	37,5	47,5	53,5	12,20	11,44
Uničov	1 591	94,9	18,8	26,5	45,4	42,6	56,4	13,64	12,94
Zábřeh	2 370	95,8	17,1	24,3	42,5	42,8	54,9	14,04	13,44

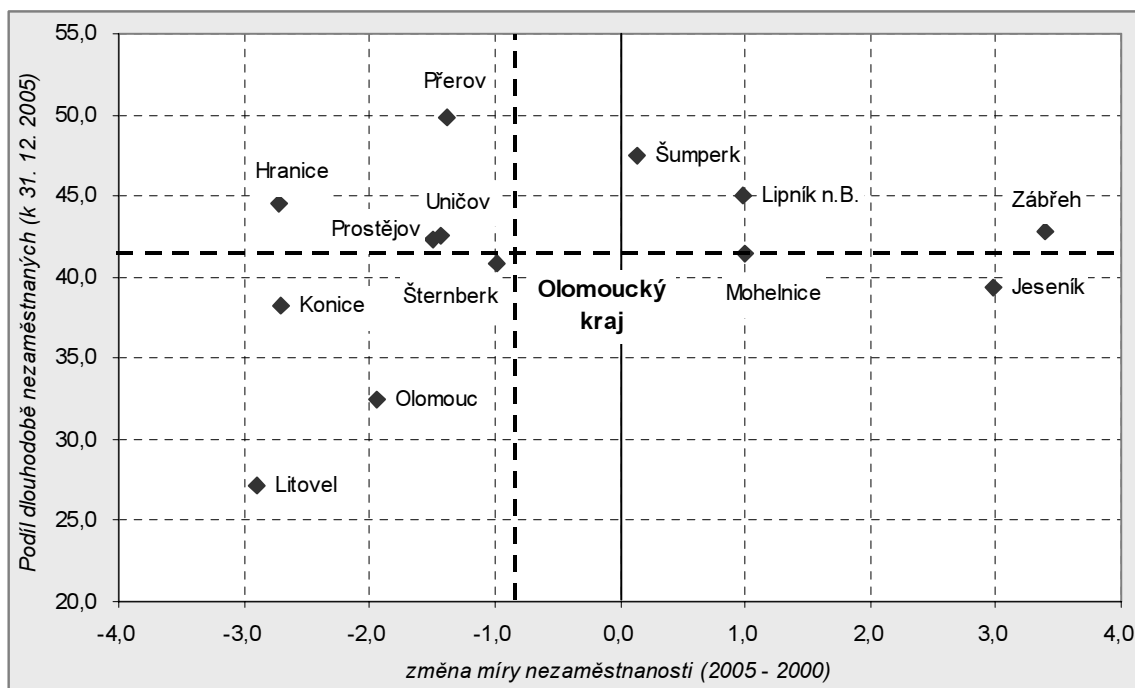
¹⁾ míra nezaměstnanosti je počítána na počet obyvatel ekonomicky aktivních (podle sčítání lidu, domů a bytů k 1. 3. 2001)

Současně s vývojem absolutních počtů uchazečů o zaměstnání se měnily i podíly jednotlivých skupin na celku. Zde můžeme srovnávat pouze vývoj od roku 2002, protože před tímto rokem nejsou k dispozici dostatečně podrobné údaje podle obcí a není tedy možno napočítat ani data do správních obvodů. Podíl žen na celkovém počtu uchazečů o zaměstnání vzrostl mezi roky 2002 a 2005 o 3,3 procentní body. Podíl uchazeček se zvýšil ve všech správních obvodech, nejvíce pak v obvodu Konice (nárůst o 10,0 p. b.). Během let 2002 a 2005 poklesl podíl uchazečů mladších 24 let (snížení o 7,5 p. b.), naproti tomu se zvýšil podíl uchazečů starších 50 let (zvýšení o 6,1 p. b.). K nejvyššímu nárůstu počtu uchazečů starších 50 let došlo ve správních obvodech Šumperk (zvýšení o 8,3 p. b.) a Jeseník (7,9 p. b.). Podíly uchazečů s délkou evidence do 6 měsíců a nad 12 měsíců v kraji mírně vzrostly. Mezi jednotlivými správními obvody však existují rozdíly. Na celkovém zvýšení počtu uchazečů evidovaných na úřadu práce kratší dobu než 6 měsíců měly podíl správní obvody Litovel (zvýšení o 11,1 p. b.), Olomouc (7,9 p. b.), Uničov (7,9 p. b.), Šternberk (5,7 p. b.) a Mohelnice (1,9 p. b.). V ostatních osmi správních obvodech tento podíl sice klesl, ale současně se zvýšil podíl uchazečů evidovaných na úřadech práce déle než rok.

Pokud porovnáme dlouhodobou nezaměstnanost v roce 2005 s mírou nezaměstnanosti mezi roky 2000 – 2005, zjistíme, že relativně nejpříznivější vývoj v této oblasti zaznamenaly správní obvody Litovel a Olomouc. Na druhé straně nejméně příznivý vývoj měl Zábřeh a Jeseník. Tato území se vyznačují nejen poměrně vysokou mírou nezaměstnanosti, ale také vysokým podílem dlouhodobě nezaměstnaných.

Graf 2.4.3.1 Změna míry nezaměstnanosti v letech 2000 - 2005 a podíl dlouhodobě nezaměstnaných v roce 2005 ve správních obvodech ORP

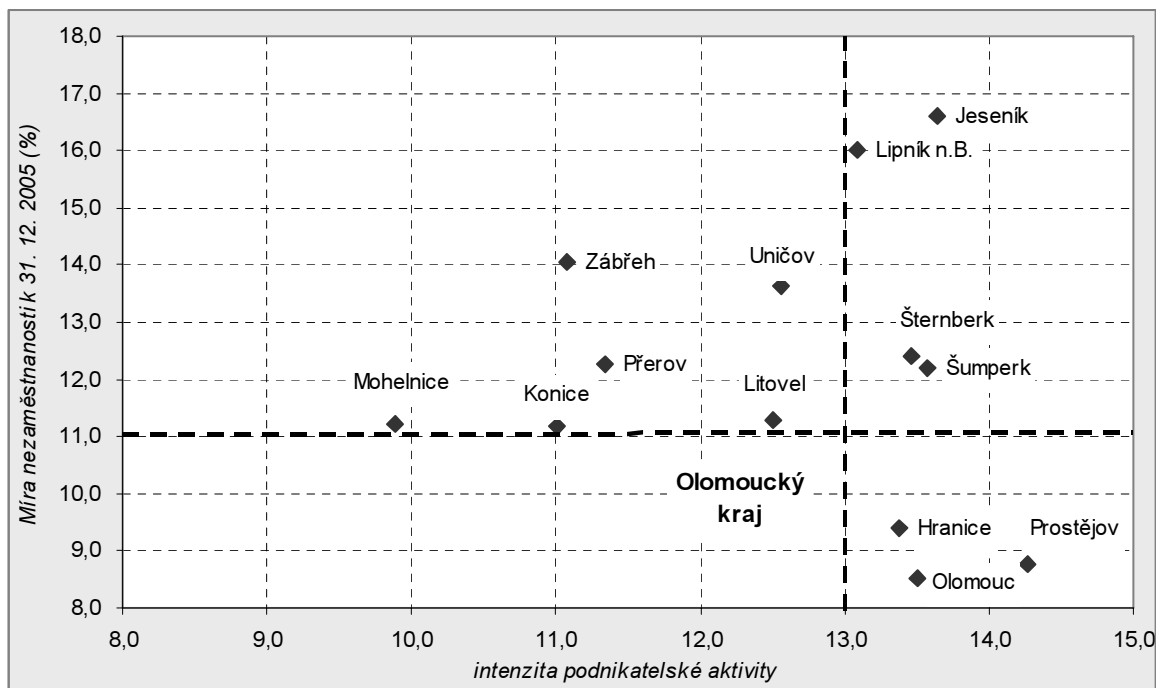
Zdroj: Ministerstvo práce a sociálních věcí ČR



Srovnáním intenzity podnikatelské aktivity (podíl samostatně činných a zaměstnavatelů z celkového počtu ekonomicky aktivních obyvatel) a míry nezaměstnanosti ve správních obvodech zjistíme nejnižší míru nezaměstnanosti ve správních obvodech s vyšší intenzitou podnikatelské aktivity (Hranice, Olomouc a Prostějov).

Graf 2.4.3.2 Intenzita podnikatelské aktivity a míra nezaměstnanosti ve správních obvodech ORP

Zdroj: Ministerstvo práce a sociálních věcí ČR a SLDB 2001



2.4.4 Školství, zdravotnictví, sociální péče

Sít předškolních a školních zařízení tvořilo v roce 2005 v Olomouckém kraji 352 mateřských škol, 280 základních škol, 20 gymnázií, 37 středních odborných učilišť, 46 středních odborných škol a 7 vyšších odborných škol. Vysokoškolské vzdělání v kraji poskytovala Univerzita Palackého v Olomouci se 7 fakultami a dvě soukromé vysoké školy - Moravská vysoká škola v Olomouci a Vysoká škola logistiky v Přerově.

Trend snižování počtu narozených dětí se začíná odrážet ve změnách v počtech školních zařízení a počtech dětí zapsaných v nich. V hodnoceném období let 2000 – 2005 se snižoval počet mateřských a základních škol. Ve většině případů se snižování počtu mateřských škol týkalo jejich slučování. Počet dětí navštěvujících mateřské školy v kraji se ve školním roce 2005/2006 v porovnání se školním rokem 2000/2001 snížil o 297 dětí (tj. o 1,6 %). Počet dětí navštěvujících mateřskou školu se nejvíce snížil ve správních obvodech Mohelnice (pokles o 9,1 %) a Lipník nad Bečvou (7,5 %).

Tab. 2.4.4.1 Žáci mateřských a základních škol podle správních obvodů ORP

Zdroj: ÚIV

	Mateřské školy		Základní školy (1. - 5. ročník)		Základní školy (1. - 9. ročník)	
	2000/2001	2005/2006	2000/2001	2005/2006	2000/2001	2005/2006
Olomoucký kraj	18 718	18 421	5 834	4 702	61 888	50 389
v tom správní obvody:						
Hranice	992	1 007	233	200	3 954	3 192
Jeseník	1 296	1 307	161	165	4 518	3 547
Konice	335	324	116	80	1 051	890
Lipník nad Bečvou	668	618	157	189	1 554	1 128
Litovel	716	719	335	219	2 156	1 856
Mohelnice	605	550	180	123	2 037	1 319
Olomouc	4 636	4 661	1 771	1 287	14 466	12 030
Prostějov	2 803	2 883	635	761	9 011	7 249
Přerov	2 223	2 101	679	568	7 960	6 627
Šternberk	689	659	184	157	2 243	1 740
Šumperk	2 066	1 915	634	396	7 190	6 114
Uničov	634	628	87	82	2 530	2 024
Zábřeh	1 055	1 049	662	475	3 218	2 673

Nepříznivý demografický vývoj se projevuje také v základních školách. Jejich počet i počet jejich žáků dlouhodobě klesá. Ve školním roce 2005/2006 bylo na základních školách (1. – 9. ročník) zapsáno o 11 499 žáků (tj. 18,6 %) méně než ve školním roce 2000/2001. Snížení počtu žáků se týkalo všech správních obvodů. Nejdrastičtější byl pokles ve správním obvodu Mohelnice, ve kterém klesl počet žáků o více jak třetinu. Se snížením počtu žáků klesl i počet základních škol, počty dětí v jedné třídě se tedy v porovnání let 2000 a 2005 nezměnily. V jednotlivých správních obvodech se průměrný počet žáků v jedné třídě základní školy pohyboval v rozmezí od 20 do 23 žáků.

Střední školy vznikaly v dlouhodobém vývoji. Část středních škol vznikla po roce 1989, kdy byla zaváděna řada nových studijních oborů. Vzhledem k tomu, že část středních škol je specializována na určité obory, poskytují příslušné vzdělání nejen obyvatelům daného správního obvodu. Někteří studenti studují na středních školách v rámci kraje či celé republiky.

Z níže uvedené tabulky je patrný růst počtu studentů gymnázií a středních odborných škol, naproti tomu je evidentní pokles studentů středních odborných učilišť.

Na 20 gymnáziích studovalo ve školním roce 2005/2006 téměř deset tisíc studentů. Jejich počet se za posledních pět let zvýšil o 7,4 %. S výjimkou správního obvodu Přerov došlo k nárůstu počtu studentů ve všech ostatních správních obvodech Olomouckého kraje. Nejvýraznější byl nárůst ve správním obvodu Litovel (44,9 %), ve kterém současně se zvýšením počtu studentů vzrostl počet tříd o čtyři. Pokles počtu studentů na gymnáziích ve správním obvodu Přerov měl za následek zrušení 5 tříd. V územním srovnání je nejvíce gymnázií na Olomoucku, Prostějovsku a Přerovsku, proti tomu ve správním obvodu Mohelnice není gymnázium žádné.

Na 46 středních odborných školách v Olomouckém kraji studovalo ve školním roce 2005/2006 celkem 12 313 studentů. Ve sledovaném období klesl počet středních škol o jednu, počet studentů se však zvýšil téměř o dvě procenta. V územním pohledu je situace mnohem diferencovanější. Střední odborné školy jsou ve všech správních obvodech s výjimkou Konice, Litovle a Šternberka. Co do počtu středních odborných škol je jich nejvíce ve správních obvodech Olomouc, Prostějov, Přerov a Šumperk. Na Olomoucku a Přerovsku zůstal počet středních odborných škol neměnný, změnil se však počet studentů. Na Olomoucku

jich ve školním roce 2005/2006 studovalo o 7,7 % více (ve srovnání se školním rokem 2000/2001), na Přerovsku se počet studentů ve sledovaném období snížil o 5,7 %. Zatímco v Olomouckém kraji připadlo na jednu třídu střední odborné školy 27 studentů, v jednotlivých správních obvodech se průměrné počty pohybovaly v rozmezí od 26 studentů do 29 studentů v jedné třídě.

Tab. 2.4.4.2. Studenti středních škol podle správních obvodů ORP

Zdroj: ÚIV

	Střední odborná učiliště		Gymnázia		Střední odborné školy	
	2000/2001	2005/2006	2000/2001	2005/2006	2000/2001	2005/2006
Olomoucký kraj	12 940	11 574	9 256	9 937	12 086	12 313
v tom správní obvody:						
Hranice	154	228	385	475	1 107	1 199
Jeseník	806	710	522	596	465	682
Konice	-	-	195	218	-	-
Lipník nad Bečvou	585	295	217	231	578	475
Litovel	731	397	312	452	-	-
Mohelnice	400	512	-	-	598	602
Olomouc	4 087	3 725	2 880	2 987	2 604	2 805
Prostějov	1 751	1 684	1 128	1 246	1 669	1 678
Přerov	2 197	1 785	1 510	1 485	1 836	1 732
Šternberk	370	261	526	559	-	-
Šumperk	985	1 033	640	696	2 085	1 997
Uničov	274	364	384	403	738	684
Zábřeh	600	580	557	589	406	459

Odborné vzdělávání poskytovalo v Olomouckém kraji 37 středních odborných učilišť. Tato učiliště navštěvovalo ve školním roce 2000/2001 téměř 13 tisíc studentů. V posledních letech zájem o učební obory klesá. Za posledních pět let ubylo v kraji 7 středních odborných učilišť a počet studentů se snížil o 10,6 %. Nejmarkantnější úbytek počtu studentů byl patrný ve správních obvodech Lipník nad Bečvou a Litovel (snížení počtu studentů téměř o polovinu při stejném počtu učilišť). Naopak ve správním obvodu Hranice se počet studentů zvýšil o 48,1 %.

Zdravotnická péče je v Olomouckém kraji koncentrována především v 9 nemocnicích s 3 637 lůžky, dále v 7 odborných léčebných ústavech a 5 léčebnách pro dlouhodobě nemocné. V kraji je zřízeno (včetně detašovaných pracovišť) 298 samostatných ordinací praktických lékařů pro dospělé, 145 ordinací praktických lékařů pro děti a dorost, 352 ordinací stomatologů, 69 ordinací gynekologů a 368 ordinací specialistů. Celkem v kraji v roce 2005 pracovalo 2 564 lékařů (z toho 1 964 v nestátních zdravotnických zařízeních). Proti roku 2000 počet lékařů mírně vzrostl (o 5,2 %).

V oblasti primární péče působilo v Olomouckém kraji 341 praktických lékařů pro dospělé včetně smluvních lékařů (přepočteno na plně zaměstnané). V průměru bylo na jednoho lékaře registrováno 1 459 pacientů, z toho nejvíce na Uničovsku (1 872 pacientů na 1 lékaře), Mohelnicku (1 800 pacientů) a Jesenicku (1 700 pacientů); naopak nejméně ve správním obvodu Lipník nad Bečvou (1 118 pacientů). V průměru denně ošetřil nebo vyšetřil každý lékař v kraji 43 pacientů. Ve správním obvodu Lipník nad Bečvou lékaři denně ošetřili nebo vyšetřili pouze 31 pacientů, proti tomu ve správním obvodu Mohelnice jich denně ošetřili nebo vyšetřili až 59. Dostupnost primární péče ilustruje také skutečnost, že na 1 lékaře připadá v kraji území o rozloze 15,4 km². V jednotlivých správních obvodech je samozřejmě situace rozdílná v závislosti na stupni koncentrace obyvatelstva. Zatímco na Konicku připadá na 1 lékaře území o rozloze 44,5 km², na Olomoucku je to 8,5 km².

V roce 2005 ordinovalo v kraji 142 praktických lékařů pro děti a dorost. U každého z nich bylo v průměru registrováno 932 pacientů, z toho nejvíce na Hranicku (1 166 pacientů) a Lipnicku (1 153 pacientů), nejméně pak na Olomoucku (800 pacientů na 1 lékaře) a Litovelsku (819 pacientů). Každý registrovaný pacient navštívil lékaře v průměru 7,0 krát za rok 2005. Nejčastěji chodili pacienti k lékařům ve správním obvodu Konice (10,5 krát do roka), nejméně potom ve správním obvodu Šumperk (6,1 krát ročně).

V roce 2005 působilo v kraji 384 zubních lékařů, kteří denně ošetřili v průměru 15 pacientů (ve správním obvodu Zábřeh až 21 pacientů v průměru denně, v Hranicích pouze 12 pacientů). Každý stomatolog registroval v průměru 1 644 pacientů.

Gynekologickou péči ženám poskytovalo v kraji 91 praktických ženských lékařů. U každého z nich bylo registrováno v průměru 2 915 pacientek. Lékaři v průměru ošetřili nebo vyšetřili 34 pacientek denně. Každá registrovaná pacientka navštívila lékaře v průměru 2,6 krát do roka. Z celkového počtu 682 175 ošetření nebo vyšetření v roce 2005 připadlo 19,2 % na preventivní prohlídky.

Tab. 2.4.4.3 Praktičtí lékaři podle správních obvodů ORP v roce 2005

Zdroj: ÚZIS

	Praktičtí lékaři pro dospělé ¹⁾			Praktičtí lékaři pro děti a dorost ¹⁾		
	lékaři vč. smluvních	registrovaní pacienti na 1 lékaře	ošetření - vyšetření na 1 lékaře a den	lékaři vč. smluvních	registrovaní pacienti na 1 lékaře	ošetření - vyšetření na 1 lékaře a den
Olomoucký kraj	341	1 459,1	43,2	142	932,2	29,9
v tom správní obvody:						
Hranice	17	1 441,0	43,0	6	1 166,2	39,8
Jeseník	18	1 699,9	45,7	9	978,3	29,9
Konice	4	1 432,5	49,7	3	940,3	44,7
Lipník nad Bečvou	9	1 117,6	30,9	3	1 152,7	39,8
Litovel	12	1 427,6	37,8	6	818,8	28,0
Mohelnice	8	1 800,0	59,4	4	898,5	27,8
Olomouc	101	1 322,1	36,1	40	800,1	24,9
Prostějov	57	1 367,8	46,8	18	965,4	33,2
Přerov	44	1 538,0	44,6	18	1 001,8	31,2
Šternberk	11	1 640,5	51,4	7	854,0	31,8
Šumperk	35	1 606,4	52,7	15	1 007,5	27,8
Uničov	9	1 872,4	37,1	5	981,8	30,7
Zábřeh	17	1 550,6	45,8	8	1 033,1	30,6

dokončení

	Praktičtí zubní lékaři ¹⁾			Praktičtí žensktí lékaři ¹⁾		
	lékaři vč. smluvních	registrovaní pacienti na 1 lékaře	ošetření - vyšetření na 1 lékaře a den	lékaři vč. smluvních	registrovaní pacienti na 1 lékaře ²⁾	ošetření - vyšetření na 1 lékaře a den
Olomoucký kraj	384	1 644,5	14,6	91	2 915,4	34,2
v tom správní obvody:						
Hranice	23	1 534,9	12,2	3	3 647,9	42,3
Jeseník	23	1 761,1	14,7	4	2 876,7	26,7
Konice	5	1 788,8	17,2	1	3 110,0	25,8
Lipník nad Bečvou	9	1 793,9	14,9	2	3 378,4	36,1
Litovel	11	1 498,0	14,9	3	2 985,9	49,6
Mohelnice	9	1 866,4	16,0	2	2 460,5	32,9
Olomouc	114	1 457,4	13,8	32	2 647,6	28,4
Prostějov	64	1 561,0	13,3	12	2 881,3	39,1
Přerov	48	1 728,9	15,7	10	3 364,5	39,4
Šternberk	11	1 826,3	16,6	5	2 180,4	39,5
Šumperk	42	1 792,8	14,6	10	3 370,8	37,1
Uničov	10	1 946,2	16,1	2	3 039,0	34,3
Zábřeh	16	2 217,2	21,0	4	3 069,5	29,7

¹⁾ počet lékařů, vč. smluvních - uveden vždy v přepočteném počtu, tj. součet úvazků²⁾ část žen je registrována i u ženských lékařů - specialistů

V oblasti sociální péče máme na úrovni správních obvodů obcí s rozšířenou působností k dispozici pouze počty zařízení sociální péče a jejich kapacity. Jedná se o zařízení spravovaná krajem (krajským úřadem) a o zařízení spravovaná obcemi. Ústavy sociální péče, domovy důchodců a obdobná zařízení nebyla budována na územním principu, jejich spádovost přesahuje hranice správních obvodů. Proto hodnocení územní diference by nebylo dostatečně relevantní.

V roce 2005 fungovalo v Olomouckém kraji 6 ústavů sociální péče pro dospělé s 914 místy, 10 ústavů sociální péče pro mládež s 798 místy, 25 domovů důchodců, 14 domovů-penzionů pro důchodce, 57 domů s pečovatelskou službou s 1 669 bytovými jednotkami a 26 ostatních zařízení sociální péče. V roce 2005 žádalo o umístění v domově důchodců 3 574 osob, o umístění v penzionu pro důchodce žádalo 1 518 důchodců.

Na konci roku 2005 bylo v kraji 24 553 držitelů průkazů zdravotně postižených, z toho 6 224 osob (tj. 25,3 %) bylo zvláště těžce postižených s nutností průvodce.

Celkem bylo za rok 2005 přiznáno 2,25 mil. dávek státní sociální podpory, na kterých bylo vyplaceno 2,20 mld. korun. Z těchto dávek tvořil 35,4 % rodičovský příspěvek, 35,8 % přídavek na dítě a 15,6 % sociální příplatek.

2.4.5 Kriminalita

V posledních letech byl v Olomouckém kraji zaznamenán pokles zjištěných trestných činů. Nejvíce trestných činů bylo spácháno v roce 2000, kdy služebny Policie České republiky v příslušných obvodech evidovaly přes 18 tisíc trestných činů. V následujících letech se situace zlepšovala a v roce 2005 již bylo zaznamenáno o téměř 3 450 trestných činů méně.

V následující tabulce je proveden nápočet trestných činů za roky 2000 – 2005 podle druhu, pachatele a hmotné škody na 1 trestný čin v rámci všech správních obvodů ORP v Olomouckém kraji. Pro zjištění regionálních rozdílů je třeba zohlednit nejen počet bydlících obyvatel, ale i obyvatel, kteří do daného obvodu dojíždí za prací, studiem či za účelem trávení volného času, tj. obvykle přítomných (faktických) obyvatel.

Tab. 2.4.5 Kriminalita v letech 2000 - 2005 podle správních obvodů ORP^{*)}

Zdroj: Policejní prezidium ČR

	Zjištěné trestné činy na 1 000 faktických obyvatel ¹⁾				Podíl pachatelů (%)		Hmotná škoda na 1 trestný čin (Kč)
	celkem	násilné a mravnostní	majetkové	hospodářské	recidivistů	mladistvých	
Olomoucký kraj	24,4	2,8	14,6	2,8	26,6	5,6	87 839
v tom správní obvody:							
Hranice	26,2	2,7	15,9	2,5	22,7	3,9	50 399
Jeseník	22,2	2,6	11,9	2,5	34,6	9,8	63 808
Konice	18,1	4,6	8,1	1,0	24,3	9,9	29 623
Lipník nad Bečvou	36,0	5,4	18,7	2,8	23,9	9,8	40 283
Litovel	21,2	2,2	13,8	1,7	25,0	5,7	58 948
Mohelnice	15,8	2,9	8,0	1,6	27,2	5,8	142 962
Olomouc	31,7	2,8	21,2	3,7	25,4	4,3	98 723
Prostějov	21,7	2,6	12,7	2,7	24,8	6,1	73 976
Přerov	26,3	3,8	14,9	2,9	27,3	5,7	110 267
Šternberk	21,2	2,2	12,5	2,0	30,8	5,2	148 908
Šumperk	18,5	2,3	9,8	2,9	29,8	5,6	98 459
Uničov	17,9	2,0	10,9	1,5	25,8	5,5	37 494
Zábřeh	14,1	1,8	7,8	1,8	27,3	6,5	61 200

^{*)} sumarizace za správní obvody z dat služeben PČR

¹⁾ odhad počtu skutečně přítomného obyvatelstva (nejen bydlící osoby)

Během těchto šesti let došlo v kraji celkem k 96 118 trestným činům, přičemž třetina z nich byla spáchána ve správním obvodu Olomouc a dalších zhruba 36 % bylo evidováno v obvodech Přerov, Prostějov a Šumperk. Naopak nejnižší podíl trestných činů byl spáchán na Konicku a Mohelnicku. Podíl trestných činů na 1 000 faktických obyvatel představuje intenzitu trestné činnosti, která byla během šestiletého období nejvyšší ve správním obvodu Lipník nad Bečvou (36 trestných činů na 1 000 faktických obyvatel) a Olomouc. Nejnižších hodnot dosáhly správní obvody Zábřeh (14,1 případů na 1 000 obvykle přítomných obyvatel), Mohelnice, Uničov a Konice.

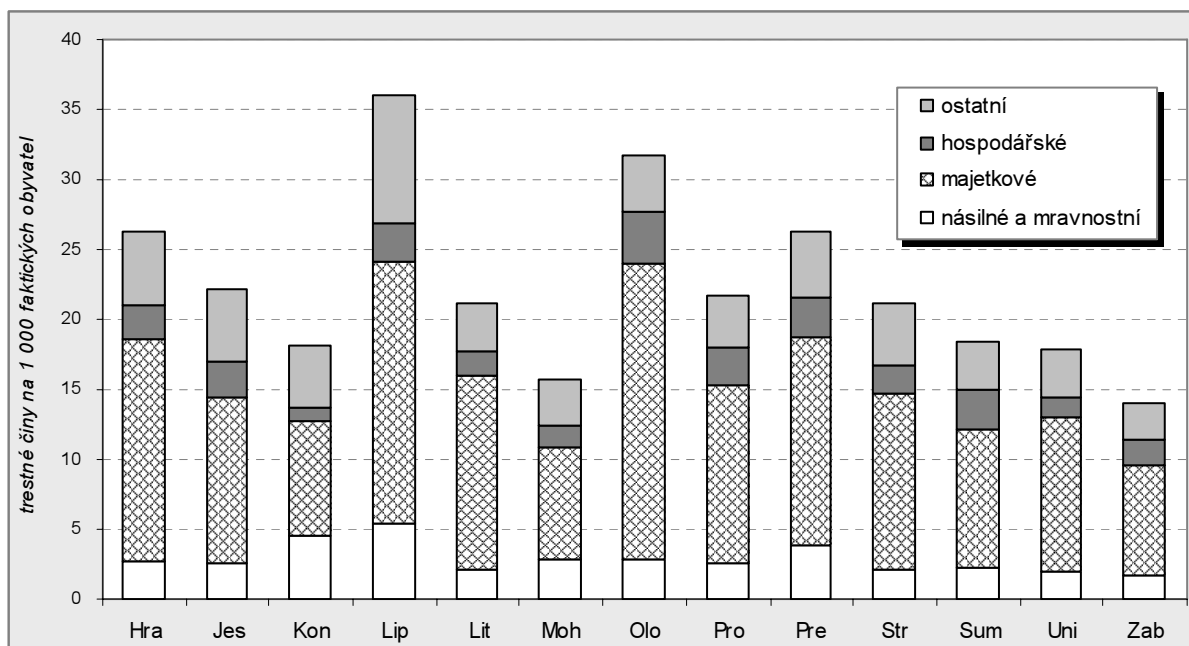
Nejen intenzita, ale také struktura spáchaných trestných činů dosahuje v rámci správních obvodů značných rozdílů. Nejčastější kategorií zaznamenanou policejními služebnami byly majetkové trestné činy, které během sledovaného období tvořily více jak polovinu všech spáchaných trestných činů. Každý druhý případ se tedy týkal krádeží prostých či krádeží vloupáním. Zhruba 11 % případů pak policie řešila jako hospodářský trestný čin a stejný podíl připadl i na násilné a mravnostní případy.

Zhruba čtvrtina trestných činů byla během sledovaných let spáchána recidivisty (nejvíce na Olomoucku). Spáchané trestné činy dětmi a mladistvými pak v kraji tvořily necelých 6 % a opět se tato trestná činnost soustředila do obvodu Olomouc.

Celková hmotná škoda vystoupala během šesti let na 8,5 mld. Kč, přičemž 3,2 mld. Kč představovaly škody pouze na Olomoucku a 1,5 mld. Kč na Přerovsku. Ostatní správní obvody zaznamenaly již škody nižší, zejména pak Konice s hmotnou škodou do 34 mil. Kč. Průměrná hmotná škoda způsobená během šesti let činila v kraji 87,8 tis. Kč na jeden trestný čin. V jednotlivých správních obvodech dosahovala tato průměrná škoda značných rozdílů, přičemž nejhorší situace nastala opět na Olomoucku.

Graf 2.4.5 Zjištěné trestné činy na 1 000 faktických obyvatel podle správních obvodů ORP v letech 2000 – 2005

Zdroj: Policejní prezídium ČR



2.4.6 Volby

V závěru této kapitoly věnované sociálnímu vývoji jsme se zaměřili na meziregionální rozdíly ve volební účasti a výsledcích voleb, které se konaly v letech 2000 – 2006 (vzhledem k odlišné územní organizaci nebyly předmětem našeho zájmu volby do Senátu Parlamentu ČR, Referendum o přistoupení ČR k EU, ani volby do Evropského parlamentu, které ve sledovaném období rovněž proběhly).

Účast ve sledovaných volbách zaznamenala rozdílný voličský zájem. Zatímco do Poslanecké sněmovny Parlamentu ČR hlasovalo v Olomouckém kraji přes 64,5 % voličů (rok 2006), k volbám do zastupitelstev obcí a měst (2006) přišlo 46,5 % voličů a ještě hůře na tom byla účast na volbách do zastupitelstva Olomouckého kraje (2004), kde podíl na zapsaných voličích činil jen 28,4 %.

Tab. 2.4.6.1 Volby do Poslanecké sněmovny Parlamentu ČR podle správních obvodů ORP

	Účast voličů (%)		Podíl hlasů pro vybrané volební strany z celkového počtu hlasů (%)									
			ODS		ČSSD		KSČM		KDU-ČSL ¹⁾		SZ	
	2002	2006	2002	2006	2002	2006	2002	2006	2002	2006	2002	2006
Olomoucký kraj	58,8	64,5	20,3	30,3	31,9	35,4	21,1	14,7	13,9	8,3	2,6	5,5
v tom správní obvody:												
Hranice	59,4	64,9	18,4	30,8	31,4	31,4	21,3	15,1	15,8	11,4	2,3	5,7
Jeseník	57,0	61,8	17,7	27,5	30,2	36,7	25,5	17,3	13,5	5,8	2,3	5,8
Konice	65,0	67,9	11,7	18,7	34,7	39,8	20,7	15,7	22,7	18,7	1,8	3,1
Lipník nad Bečvou	56,7	63,1	17,7	27,6	30,9	34,9	22,8	16,6	16,1	10,2	2,8	5,2
Litovel	64,5	65,8	14,5	23,5	30,8	37,7	24,0	17,5	14,5	10,6	2,1	4,7
Mohelnice	61,6	65,3	20,0	28,2	33,9	35,0	23,8	16,6	11,4	6,5	2,0	5,1
Olomouc	58,7	65,4	23,0	34,0	32,1	34,2	17,6	12,0	14,3	7,4	3,4	7,1
Prostějov	59,1	65,2	20,9	30,1	32,2	35,8	21,1	15,1	14,0	8,4	2,5	5,2
Přerov	57,1	63,8	19,0	28,5	35,2	38,6	21,3	14,9	12,0	7,2	2,2	4,9
Šternberk	57,2	59,9	21,7	31,1	29,3	35,5	24,0	15,4	11,8	7,1	2,9	5,1
Šumperk	57,1	63,2	22,3	33,0	30,3	34,1	22,2	15,1	12,6	7,3	2,0	4,6
Uničov	58,9	63,8	19,6	28,6	32,3	36,9	23,4	16,0	12,5	7,3	2,4	5,1
Zábřeh	62,8	67,9	19,1	26,7	28,4	34,4	21,6	15,6	17,1	12,2	2,3	4,3

¹⁾ v roce 2002 koalice KDU-ČSL, US-DEU

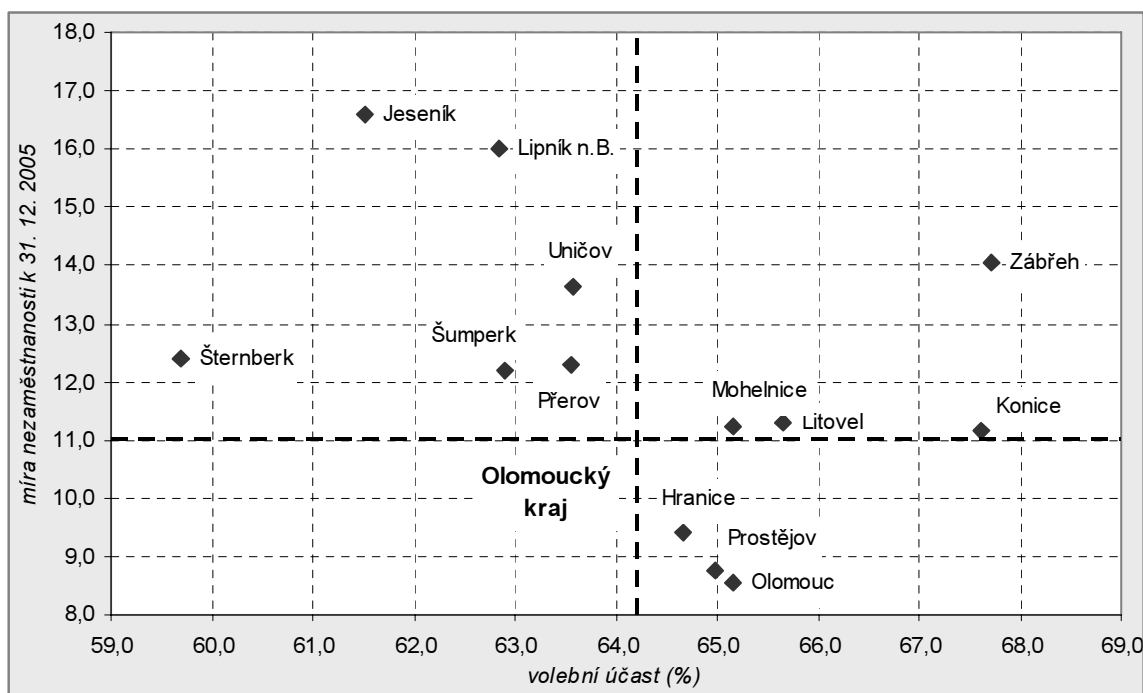
V případě voleb do Poslanecké sněmovny Parlamentu ČR se také oproti roku 2002 jednoznačně zvýšil voličský zájem, a to u všech správních obvodů. Největší nárůst zaznamenalo Olomoucko s 6,74 %. U správních obvodů Konice a Zábřeh se dlouhodobě projevuje nejvyšší volební účast, která v roce 2006 dosáhla u obou obvodů téměř 68 % podíl na zapsaných voličích. V porovnání s předchozími volbami došlo v roce 2002 k rozdílnému vývoji podílů hlasů v rámci jednotlivých volebních stran. U stran ODS, ČSSD a SZ došlo ke zvýšení voličských preferencí, strany KSČM a KDU-ČSL v rámci všech ORP naopak tyto preference ztratily.

Nárůst voličských preferencí byl nejvýraznější u strany ODS, která si v rámci celého kraje polepšila o 10 %. Mezi správními obvody ORP byl nejvyšší nárůst voličských preferencí na Hranicku, kde činil 12,4 %. V podílu hlasů pro tuto parlamentní stranu drží prvenství Olomoucko.

Obvodem s nejvyšším zastoupením příznivců strany ČSSD se v roce 2006 stala Konice s 39,8 % podílem hlasů. V tomto správním obvodu dosáhla také KDU-ČSL nejvyššího výsledku. V porovnání s ostatními správními obvody ORP si Litovel a Jeseník dlouhodobě udržují nejvíce příznivců strany KSČM, Olomoucko pak příznivce Strany zelených.

Následující grafické zobrazení polohy jednotlivých správních obvodů nám nabízí zajímavý pohled jednak z hlediska míry nezaměstnanosti, ale i z hlediska volební účasti. Správní obvody ORP, které dosahují podprůměrné až průměrné krajské míry nezaměstnanosti projevují vyšší zájem a participaci na volbách než ostatní ORP s vyšší mírou nezaměstnanosti, s výjimkou obvodu Zábřeh.

Graf 2.4.6 Účast ve volbách do PS Parlamentu ČR 2006 a míra nezaměstnanosti v roce 2005



V roce 2006 přišlo v Olomouckém kraji k volbám do obecních zastupitelstev 46,5 % voličů. Nejméně z nich přišlo v obvodech s vysokým podílem městského obyvatelstva, a to především na Olomoucku, kde účast představovala 41,2 % voličů. Nejvyšší zájem voličů byl ve správním obvodu Konice, kde účast překračovala 65 %. Na Prostějovsku je v rámci kraje nejvyšší zastoupení jak příznivců ODS, tak i ČSSD. Na Uničovsku dosáhla KDU-ČSL nejvyššího výsledku a KSČM ve správním obvodu Zábřeh.

V komunálních volbách získaly významný podíl hlasů tradiční politické strany, ale také nezávislí kandidáti (NK) a sdružení nezávislých kandidátů (SNK). V rámci kraje tak SNK svými 19,1 % zaznamenalo druhý nejlepší výsledek hned za ODS s 20,2 % hlasů. Nejvyšší podíl pro SNK mezi správními obvody získala Litovel (41,6 % hlasů) a Konice (41,0 % hlasů). Tyto výsledky jsou také nejvyšší v rámci všech ORP a všech politických stran.

Tab. 2.4.6.2 Volby do zastupitelstev obcí a městských obvodů podle správních obvodů ORP

	Účast voličů (%)		Podíl hlasů pro vybrané volební strany z celkového počtu hlasů (%)											
			ODS		ČSSD		KSČM		KDU-ČSL		NK ¹⁾		SNK ²⁾	
	2002	2006	2002	2006	2002	2006	2002	2006	2002	2006	2002	2006	2002	2006
Olomoucký kraj	47,0	46,5	16,0	20,2	14,7	16,1	15,8	12,8	12,5	10,9	1,2	0,7	15,6	19,1
v tom správní obvody:														
Hranice	50,6	49,5	9,9	14,1	12,0	9,8	12,9	13,1	14,5	7,6	2,6	1,8	13,6	18,1
Jeseník	51,3	48,2	12,3	15,0	20,3	18,0	17,5	12,5	10,0	10,1	0,2	0,0	17,3	21,4
Konice	68,6	65,7	3,3	9,4	14,2	15,2	10,4	7,4	18,8	15,4	5,1	3,9	33,1	41,0
Lipník nad Bečvou	49,2	50,1	14,2	11,0	13,6	15,3	17,2	12,4	16,1	13,7	0,8	1,0	14,2	16,2
Litovel	57,8	53,1	8,4	11,9	11,5	15,1	14,1	12,8	15,0	15,8	0,2	0,2	42,8	41,6
Mohelnice	56,6	50,9	21,8	19,1	17,9	11,4	15,0	12,6	10,0	9,6	2,5	1,1	17,2	18,5
Olomouc	39,3	41,2	16,7	22,6	11,5	12,5	11,8	8,9	12,0	10,8	0,6	0,2	21,0	24,3
Prostějov	49,4	49,0	20,4	27,3	17,8	21,6	15,5	12,4	11,7	10,6	1,6	1,0	7,4	16,7
Přerov	44,4	44,0	16,0	20,0	17,3	20,7	19,0	15,3	10,9	8,0	0,4	0,3	11,9	15,1
Šternberk	45,7	46,8	19,4	17,5	14,0	13,7	16,2	11,0	8,5	8,3	5,4	2,9	6,9	10,8
Šumperk	46,0	44,1	15,6	21,3	12,0	14,3	18,2	14,9	12,6	11,5	0,3	0,0	15,1	13,4
Uničov	48,9	47,2	22,1	21,0	15,5	13,3	14,4	14,2	15,9	18,9	0,8	0,4	20,3	17,9
Zábřeh	55,0	54,1	13,0	16,1	5,9	7,6	16,9	15,4	19,4	15,7	1,6	1,6	15,9	19,4

¹⁾ Nezávislí kandidáti

²⁾ Sdružení nezávislých kandidátů

Volby do zastupitelstva Olomouckého kraje charakterizuje nízká účast voličů, kterou můžeme odvozovat od poměrně krátké tradice těchto voleb, neboť historicky první volby do zastupitelstva krajů České republiky proběhly v roce 2000. Účast na volbách v roce 2004 ještě dále klesala, a to ve všech správních obvodech. Nejméně lidí přišlo k volbám na Šternbersku a největší pokles účasti zaznamenalo Prostějovsko, kde k volbám přišlo o 11,8 % méně lidí.

Tab. 2.4.6.3 Volby do zastupitelstva Olomouckého kraje podle správních obvodů ORP

	Účast voličů (%)		Podíl hlasů pro vybrané volební strany z celkového počtu hlasů (%)							
			ODS		ČSSD		KSČM		KDU-ČSL ¹⁾	
	2000	2004	2000	2004	2000	2004	2000	2004	2000	2004
Olomoucký kraj²⁾	34,1	28,4	19,0	30,6	16,3	15,0	21,6	21,4	24,1	13,7
v tom správní obvody:										
Hranice	33,1	25,9	13,8	27,8	14,4	11,8	23,3	23,3	34,3	18,9
Jeseník	29,1	26,7	18,4	27,8	15,4	18,3	27,2	23,8	21,9	11,0
Konice	44,5	33,0	7,9	18,1	18,4	14,1	18,4	20,7	29,9	28,6
Lipník nad Bečvou	32,3	24,9	14,2	26,8	14,1	14,3	24,0	24,2	30,0	16,2
Litovel	39,1	28,6	12,9	24,1	13,5	13,9	23,7	25,0	21,8	16,6
Mohelnice	33,5	30,5	24,0	29,5	15,1	15,0	27,9	25,1	18,6	11,2
Olomouc	34,1	30,4	20,1	35,0	16,9	15,1	18,8	17,1	25,0	11,3
Prostějov	40,7	28,9	20,0	31,4	19,6	15,4	19,9	23,3	22,0	13,7
Přerov	31,5	27,5	16,3	29,4	18,4	17,3	22,4	22,7	21,8	11,6
Šternberk ²⁾	30,3	24,3	19,5	32,2	12,2	14,3	25,7	22,4	18,4	12,0
Šumperk	30,4	26,6	24,4	30,3	14,1	13,5	22,0	22,4	22,3	11,8
Uničov	32,4	27,5	18,2	29,5	14,5	14,8	22,2	22,1	29,2	21,0
Zábřeh	34,5	30,8	21,0	26,8	11,8	12,3	23,1	21,4	28,4	21,6

¹⁾ v roce 2000 Čtyřkoalice (KDU-ČSL, ODA, DEU, US)

²⁾ pro porovnání v roce 2000 včetně obcí Moravský Beroun, Huzová a Norberčany, které volily do zastupitelstva kraje Ostravského

Volby v roce 2004 zaznamenaly značný nárůst příznivců ODS a jejich ztrátu u KDU-ČSL. Nejsilněji byla ODS zastoupena na Olomoucku, kde účast voličů oproti roku 2000 stoupla téměř o 15 %. Jesenicko zaznamenalo v rámci všech ORP nadprůměrný podíl hlasů pro ČSSD. Na Litovelsku nejčastěji volili lidé KSČM. Obvodem, kde hlasovalo nejvíce voličů pro KDU-ČSL, se stala Konice.