

## 2.3 Ekonomický vývoj

### 2.3.1 Organizační struktura národního hospodářství

Ve statistickém registru ekonomických subjektů jsou základní informace o všech ekonomických subjektech, které mají sídlo na území Olomouckého kraje. Registr ekonomických subjektů (RES) je aktualizován daty z obchodních rejstříků, živnostenských úřadů a ze statistických zdrojů.

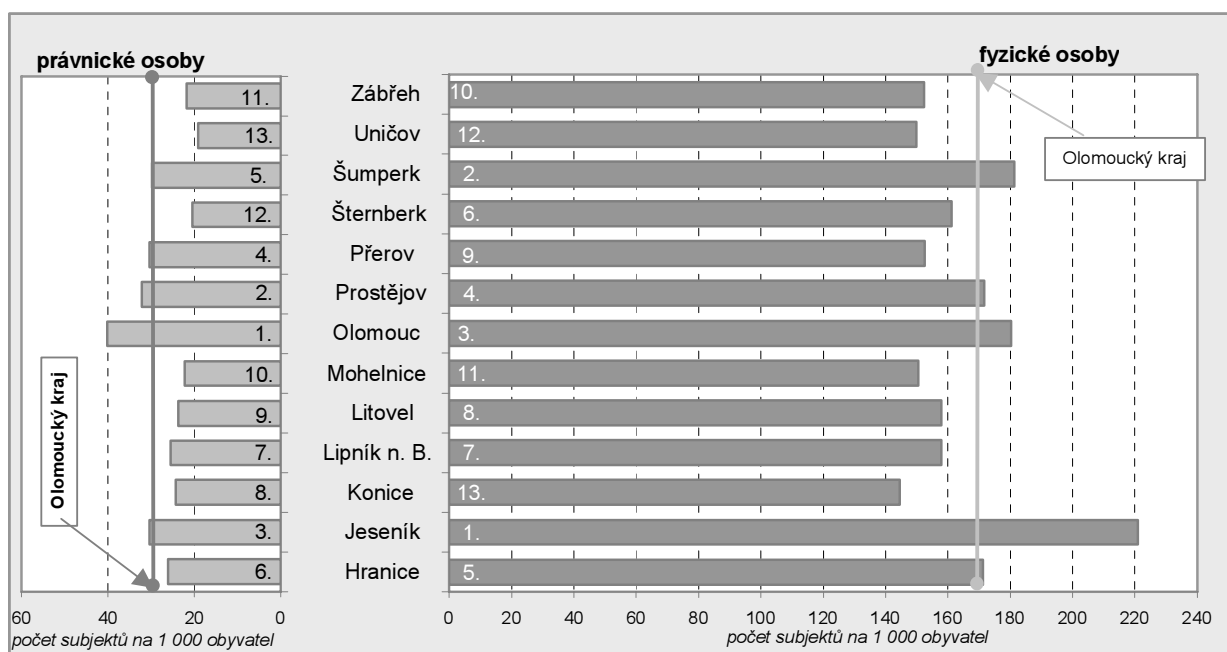
V Olomouckém kraji mělo v roce 2000 své sídlo 111 468 subjektů, v roce 2005 se jejich počet zvýšil na 129 331, což znamená o 16,0 %. Nejvíce nových subjektů vzniklo ve správním obvodě Jeseník (o 28,9 % více), nejméně v Uničově (o 6,5 % více).

**Tab. 2.3.1.1 Ekonomické subjekty podle správních obvodů ORP k 31.12.**

	Subjekty celkem			Subjekty na 1 000 obyvatel			Podíl správního obvodu na počtu subjektů kraje (%)	
	2000	2005	index 2005/2000	2000	2005	index 2005/2000	2000	2005
<b>Olomoucký kraj</b>	<b>111 468</b>	<b>129 331</b>	<b>116,0</b>	<b>173</b>	<b>202</b>	<b>117,3</b>	<b>100,0</b>	<b>100,0</b>
v tom správní obvody:								
Hranice	6 285	6 851	109,0	179	197	109,8	5,6	5,3
Jeseník	8 168	10 532	128,9	191	251	131,2	7,3	8,1
Konice	1 617	1 941	120,0	138	169	122,6	1,5	1,5
Lipník nad Bečvou	2 547	2 814	110,5	163	184	112,7	2,3	2,2
Litovel	3 727	4 252	114,1	159	182	114,1	3,3	3,3
Mohelnice	2 585	3 227	124,8	137	173	126,0	2,3	2,5
Olomouc	30 227	34 980	115,7	190	221	116,1	27,1	27,0
Prostějov	17 098	19 967	116,8	174	204	117,3	15,3	15,4
Přerov	14 222	15 401	108,3	166	183	110,6	12,8	11,9
Šternberk	3 852	4 322	112,2	157	181	115,0	3,5	3,3
Šumperk	12 451	15 293	122,8	169	211	125,1	11,2	11,8
Uničov	3 648	3 884	106,5	157	169	107,3	3,3	3,0
Zábřeh	5 041	5 867	116,4	148	174	117,9	4,5	4,5

Pro srovnání jednotlivých správních obvodů jsme použili přepočítání na 1 000 obyvatel tzv. podnikatelskou aktivitu. Celkový počet ekonomických subjektů v přepočtu na 1 000 obyvatel se ve sledovaném období zvýšil o 17,3 % a na konci roku 2005 dosáhl průměrného počtu 202 ekonomických subjektů na 1 000 obyvatel Olomouckého kraje.

**Graf 2.3.1 Podnikatelská aktivita podle správních obvodů ORP v roce 2005**



Mezi jednotlivými správními obvody jsou rozdíly, nejvyšší nárůst a zároveň i nejvyšší podnikatelskou aktivitu vykazoval správní obvod Jeseník (nárůst o 31,2 %, na 1 000 obyvatel 251 ekonomických subjektů). Vyšší podnikatelskou aktivitu než byl krajský průměr vykazovaly ještě správní obvody Olomouc, Šumperk a Prostějov. Vysoký nárůst v porovnání údajů z konce roku 2000 a 2005 byl kromě Jesenicka zaznamenán na Mohelnicku, Šumpersku a Konicku. Konicko spolu s Uničovskem mělo však zároveň nejmenší počet subjektů na 1 000 obyvatel (169). Ve správním obvodu Uničov byla situace v hodnoceném období nejhorší, neboť i nárůst počtu ekonomických subjektů na 1 000 obyvatel byl zde nejmenší (o 7,3 % více).

Vysoký podíl na celkovém počtu ekonomických subjektů mají fyzické osoby (84,7 %), které jsou z největší části tvořeny soukromými podnikateli. Největší podíl soukromých podnikatelů k 31. prosinci 2005 byl registrován na Jesenicku a Olomoucku (shodně 89,1 %). Nejmenší pak na Konicku (78,8 %).

Téměř třetina z celkového počtu právnických osob se sídlem v Olomouckém kraji uváděla jako své sídlo správní obvod Olomouc. Z právnických osob představovaly nejvyšší podíl obchodní společnosti (8 858 společností v kraji, tj. 44,9 %), které zahrnují akciové společnosti, veřejné obchodní společnosti, společnosti s ručením omezeným a komanditní společnosti. V největším počtu byly zastoupeny ve správním obvodu Olomouc (51,8 %) a nejmenší počet byl na Konicku (28,2 %). Počet družstev v kraji ve sledovaném období vzrostl ze 434 na 514, naopak počet státních podniků neustále klesal, za sledované období počet klesl z 56 na 37 subjektů.

**Tab. 2.3.1.2 Ekonomické subjekty podle právní formy podle správních obvodů ORP k 31. 12. 2005**

	Subjekty celkem	v tom podle právní formy						
		fyzické osoby celkem	z toho soukromí podnikatelé (%)	právnické osoby celkem	z toho (%)			
					akciové společnosti	ostatní obchodní spol.	družstva	státní podniky
<b>Olomoucký kraj</b>	<b>129 331</b>	<b>109 597</b>	<b>87,3</b>	<b>19 734</b>	<b>3,3</b>	<b>41,6</b>	<b>2,6</b>	<b>0,2</b>
v tom správní obvody:								
Hranice	6 851	5 946	84,1	905	2,8	37,5	2,5	0,2
Jeseník	10 532	9 256	89,1	1 276	2,7	38,0	2,9	0,3
Konice	1 941	1 661	78,8	280	2,9	25,4	5,7	-
Lipník nad Bečvou	2 814	2 423	85,3	391	2,0	32,2	2,3	0,3
Litovel	4 252	3 697	85,7	555	2,9	29,5	2,0	0,2
Mohelnice	3 227	2 810	88,6	417	1,2	31,9	1,4	0,2
Olomouc	34 980	28 603	89,1	6 377	3,6	48,2	1,8	0,2
Prostějov	19 967	16 812	85,3	3 155	3,2	45,6	5,3	0,1
Přerov	15 401	12 844	87,1	2 557	4,0	38,1	1,9	-
Šternberk	4 322	3 835	86,3	487	2,5	33,5	3,3	0,4
Šumperk	15 293	13 135	88,8	2 158	3,3	39,9	2,0	0,3
Uničov	3 884	3 443	86,9	441	2,7	36,1	2,5	-
Zábřeh	5 867	5 132	85,9	735	2,7	30,6	1,9	0,3

V jednotlivých správních obvodech je i rozdílné zastoupení počtu subjektů podle odvětví ekonomické činnosti, kterou subjekty uvádí jako svou hlavní činnost. Největší podíl subjektů zabývajících se zemědělstvím nebo lesnictvím měly na konci roku 2005 ve správním obvodu Konice, kde se těmito činnostmi zabývalo 18,0 % subjektů z celkového počtu subjektů v tomto správním obvodu. Nejmenší podíl subjektů se zemědělským nebo lesnickým odvětvím měly správní obvody velkých měst, nejméně Olomouc (4,8 %). Na Konicku bylo také vysoké zastoupení subjektů s průmyslným odvětvím (19,6 %), následoval správní obvod Litovel (18,7 %). Ve stavebnictví nejvíce podnikaly subjekty na Jesenicku (14,9 % subjektů) a nejméně pak na Mohelnicku, kde stavebnictví uvádělo jako svou hlavní činnost pouze 9,0 % ekonomických subjektů. Ve všech správních obvodech se nejvíce subjektů zabývalo obchodem, nejvíce ve správních obvodech v Přerově (31,3 %) a v Olomouci (30,4 %). Výrazný podíl oproti ostatním správním obvodům registrovaly v odvětví ubytování a stravování na Jesenicku (8,0 %). Stejně tak nepřekvapí ani vysoký podíl subjektů z oblasti činností v nemovitostech a jiných podnikatelských činnostech ve správním obvodu Olomouc (19,6 %).

Z hlediska počtu zaměstnanců převládají v Olomouckém kraji subjekty, které tento údaj neuvedly (58,6 %) nebo uvedly, že nemají žádného zaměstnance (30,3 % z celkového počtu subjektů). Do kategorie s 1 – 5 zaměstnanci se zařadilo 7,3 % ekonomických subjektů, nejvíce ve správním obvodu Olomouc (2 789 subjektů), nejméně na Konicku (108 subjektů). Více jak 1 000 zaměstnanců mělo v kraji pouze 9 subjektů.

**Tab. 2.3.1.3 Ekonomické subjekty podle počtu zaměstnanců podle správních obvodů ORP k 31. 12. 2005**

	Subjekty celkem	z toho s počtem zaměstnanců					
		1 - 5	6 - 19	20 - 99	100 - 499	500 - 999	1 000 a více
<b>Olomoucký kraj</b>	<b>129 331</b>	<b>9 379</b>	<b>3 066</b>	<b>1 528</b>	<b>295</b>	<b>26</b>	<b>9</b>
v tom správní obvody:							
Hranice	6 851	478	159	94	16	3	1
Jeseník	10 532	588	213	103	14	-	-
Konice	1 941	108	39	21	2	-	-
Lipník nad Bečvou	2 814	202	57	34	5	-	-
Litovel	4 252	329	103	56	15	-	-
Mohelnice	3 227	207	91	37	10	1	1
Olomouc	34 980	2 789	902	435	78	10	2
Prostějov	19 967	1 458	464	245	51	1	2
Přerov	15 401	1 214	367	166	31	3	2
Šternberk	4 322	282	100	58	9	2	-
Šumperk	15 293	1 043	335	167	31	3	1
Uničov	3 884	264	97	43	15	1	-
Zábřeh	5 867	417	139	69	18	2	-

Koncem roku 2005 bylo v kraji evidováno 1 858 podniků s 20 a více zaměstnanci. Některé z nich se dále dělily na místní jednotky, které byly i územně odděleny od sídla podniku. V kraji tak bylo u aktivních subjektů nad 20 zaměstnanců s výjimkou odvětví veřejné správy, obrany a povinného sociálního zabezpečení sídlících v kraji zjištěno celkem 3 213 místních jednotek. Tyto místní jednotky z 59,9 % působily ve stejném správním obvodě jako bylo sídlo jejich podniku, z 18,3 % v jiném správním obvodě kraje a z 21,8 % působily v jiném kraji. V Olomouckém kraji dále našlo uplatnění 1 615 místních jednotek, které měly sídlo v jiném kraji. Jejich největší počet byl soustředěn ve správním obvodě Olomouc (636 místních jednotek) a dále v dalších správních obvodech velkých měst v Přerově (226), Prostějově (214) a v Šumperku (152 jednotek). Celkem v kraji existovalo 4 126 místních jednotek, nejvíce ve správním obvodě Olomouc (32,2 % z celkového počtu místních jednotek), Prostějov (13,1 %), Přerov (12,7 %) a Šumperk (10,2 %), nejméně v Konici (1,8 %) a v Lipníku nad Bečvou (2,1 %).

### 2.3.2 Zemědělství a lesnictví

Zemědělská a lesnická činnost je bezprostředně ovlivněna geografickými a klimatickými podmínkami uvnitř kraje. Severní část kraje s pohořím Jeseníky nevytváří příhodné podmínky pro rostlinnou výrobu. Naopak jižní část kraje – úrodná půda Hané je zemědělsky maximálně využita.

Na konci roku 2005 se Olomoucký kraj rozkládal na ploše o rozloze 526 678 ha. Největší rozlohu zaujímal správní obvod Olomouc (85 860 ha), hned za ním následoval Šumperk (85 741 ha). Nejmenší rozlohu měl správní obvod Lipník nad Bečvou (11 857 ha) a Konice (17 806 ha).

Největší podíl na celkové výměře půdy v kraji měla zemědělská půda (53,5 %). Mezi správními obvody vykazoval největší podíl správní obvod Přerov a Uničov, u nichž tvořila zemědělská půda shodně 74,9 %. Vysoký podíl 74,3 % zemědělské půdy na celkové rozloze měl ještě obvod Prostějov. Nejnižší podíl měla horská oblast Jesenicka (33,6 % zemědělské půdy) a Šumpersko (36,9 %). Ze zemědělské půdy měly nejvyšší podíl orné půdy správní obvody Prostějov (90,3 % ze zemědělské půdy) a Přerov (89,0 %). Na Šumpersku byl zase vysoký podíl trvalých travních porostů na zemědělské půdě (55,4 %). Ve sledovaném období došlo k úbytku orné půdy o 0,6 %. Nejvíce ve správním obvodě Jeseník (o 2,5 %).

Lesní pozemky zaujímaly na celkové rozloze kraje 34,7 %. Největší podíl lesních pozemků měly samozřejmě správní obvody Jeseník (59,3 % z celkové rozlohy) a Šumperk (55,0 %). Naopak nejmenší podíl lesů byl zaznamenán na Přerovsku (10,2 %). Oproti ostatním správním obvodům mělo Olomoucko vysoký podíl ostatních ploch (19,9 % z celkové rozlohy).

Kvalitu zemědělské půdy můžeme poměřovat její bonitou, tj. její úřední cenou. Průměrná úřední cena v roce 2002 byla nejvyšší na Prostějovsku (10,24 Kč/m<sup>2</sup>), Olomoucku (10,10 Kč/m<sup>2</sup>) a Přerovsku (10,02 Kč/m<sup>2</sup>). Daleko nižší průměrná cena zemědělské půdy byla stanovena na Jesenicku (2,66 Kč/m<sup>2</sup>), Konicku (2,64 Kč/m<sup>2</sup>) a Šumpersku (2,68 Kč/m<sup>2</sup>).

**Tab. 2.3.2.1 Bilance půdy podle správních obvodů ORP k 31. 12. 2005**

	Výměra půdy celkem (ha)	v tom (%)							
		země- dělská půda	z toho			lesní pozemky	vodní plochy	zastavěné plochy	ostatní plochy
			orná půda	zahrady, sady	trvalé travní porosty				
<b>Olomoucký kraj</b>	<b>526 678</b>	<b>53,5</b>	<b>74,5</b>	<b>5,3</b>	<b>19,8</b>	<b>34,7</b>	<b>1,1</b>	<b>1,6</b>	<b>9,1</b>
v tom správní obvody:									
Hranice	32 537	66,3	76,9	5,6	17,5	22,3	1,4	1,6	8,5
Jeseník	71 896	33,6	61,3	4,5	34,2	59,3	0,9	1,0	5,2
Konice	17 806	58,0	77,6	4,6	17,9	33,6	0,7	1,3	6,5
Lipník nad Bečvou	11 857	69,5	75,6	12,3	11,2	18,6	1,3	2,0	8,6
Litovel	24 750	58,5	84,0	7,7	7,9	32,6	1,2	1,6	6,1
Mohelnice	18 840	54,7	78,2	5,7	16,1	34,9	1,6	1,4	7,4
Olomouc	85 860	45,7	82,7	5,3	11,1	31,4	1,0	1,9	19,9
Prostějov	59 170	74,3	90,3	5,0	4,6	15,1	0,9	2,1	7,6
Přerov	40 076	74,9	89,0	5,3	3,9	10,2	2,2	2,5	10,3
Šternberk	30 669	59,3	56,2	2,3	41,5	32,9	0,7	1,2	5,9
Šumperk	85 741	36,9	38,9	5,7	55,4	55,0	0,8	1,0	6,3
Uničov	20 748	74,9	87,6	5,0	7,4	15,9	1,2	2,0	6,0
Zábřeh	26 727	53,9	64,8	4,2	31,0	36,5	1,1	1,6	7,0

Na úseku zemědělství probíhá pravidelné statistické zjišťování formou výkaznictví. Od roku 2002 Český statistický úřad zharmonizoval zjišťování dat za zemědělství s legislativou Evropské unie. Do šetření jsou zařazeny podnikatelské subjekty zemědělské prvovýroby, jejichž činností je rostlinná a živočišná výroba a které splňují aspoň jednu z podmínek, jako je např. obhospodařování 1 ha zemědělské půdy, chov jednoho kusu skotu nebo dvou kusů prasat apod. Mimo pravidelné výkaznictví probíhají další mimořádná šetření. Tato šetření aktualizují a doplňují údaje z posledního celoplošného zemědělského sčítání nazvaného Agrocenzus 2000. Toto šetření bylo organizováno na celém území ČR a probíhá v celosvětovém měřítku v desetiletých intervalech.

Strukturální šetření v zemědělství v roce 2005 poskytlo informace o zemědělské činnosti do úrovně okresů. Podle výsledků tohoto výběrového šetření v Olomouckém kraji bylo v roce 2005 obhospodařováno 247 096 ha zemědělské půdy, což představovalo 87,6 % z celkové výměry zemědělské půdy. Z toho 189 876 ha připadalo na ornou půdu. Největší výměra obhospodařované zemědělské půdy byla v okrese Olomouc (78 807 ha). V hlavním pracovním poměru ve sledovaných zemědělských podnicích pracovalo celkem 12 386 osob, z toho nejvíce ve věku 45 až 64 let (53,9 %).

**Tab. 2.3.2.2 Obhospodařovaná půda a počty pracovníků podle okresů v roce 2005**

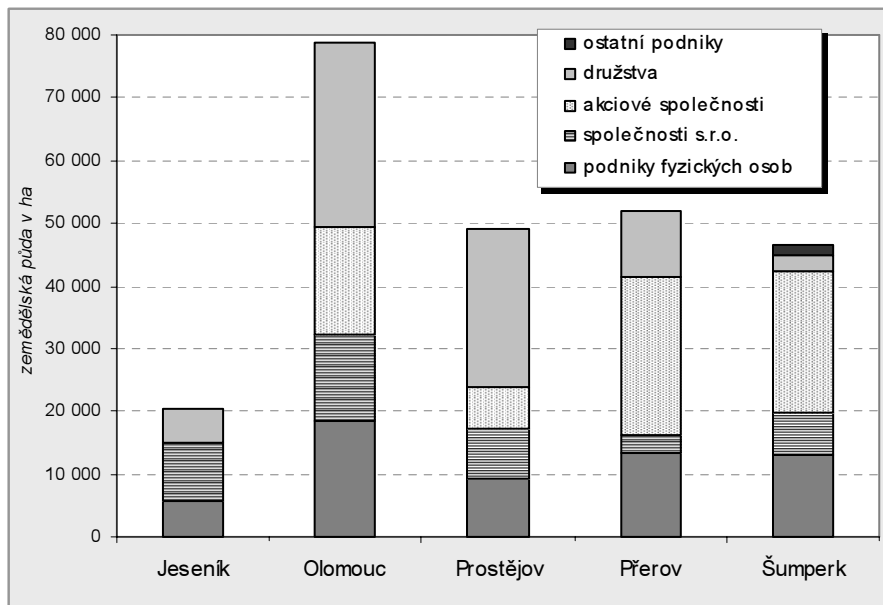
Zdroj: Strukturální šetření v zemědělství 2005

	Obhospo- dařovaná zemědě- lská půda celkem (ha)	z toho orná	Pracovníci v hlavním zaměstnání					Obhospodařovaná půda na 1 pracovníka (ha)	
			celkem	v tom ve věku (roky)				zemědělská	orná
				do 24	25 - 44	45 - 64	65 a více		
<b>Olomoucký kraj</b>	<b>247 096</b>	<b>189 876</b>	<b>12 386</b>	<b>597</b>	<b>4 556</b>	<b>6 673</b>	<b>560</b>	<b>19,9</b>	<b>15,3</b>
v tom okresy:									
Jeseník	20 450	9 285	748	55	270	374	48	27,3	12,4
Olomouc	78 807	65 001	4 006	188	1 488	2 192	137	19,7	16,2
Prostějov	49 115	44 909	2 711	110	1 001	1 461	140	18,1	16,6
Přerov	52 046	47 506	2 514	107	853	1 449	105	20,7	18,9
Šumperk	46 678	23 175	2 406	136	943	1 196	130	19,4	9,6

Z celkového počtu zemědělských podniků podniky fyzických osob tvořily 91,0 %, ale hospodařily pouze na 24,2 % zemědělské půdy. Na jeden zemědělský podnik fyzické osoby, většinou samostatně hospodařícího rolníka, připadalo 32,0 ha obhospodařované zemědělské půdy. Podniky právnických osob se na celkovém počtu zemědělských podniků podílely od 5,7 % v okrese Přerov až po 13,3 % v okrese Olomouc. Hospodařily na 75,7 % zemědělské půdy, na 1 podnik připadalo v průměru 1 012 ha. V jednotlivých okresech byla různá situace zemědělských podniků s obhospodařovanou půdou. V okrese

Prostějov hospodařila na 51,1 % zemědělské půdy družstva, naproti tomu v okrese Šumperk družstva hospodařila pouze na 5,2 % půdy. Akciové společnosti obdělávaly nejvíce zemědělskou půdu v okrese Přerov (48,8 %) a v okrese Šumperk (48,4 %). Společnosti s ručením omezeným se staraly o 44,6 % zemědělské půdy v okrese Jeseník a nejmenší měly zastoupení v okrese Přerov, kde obhospodařovaly 5,3 % zemědělské půdy.

**Graf 2.3.2.1 Obhospodařovaná zemědělská půda podle právní formy zemědělských podniků podle okresů v roce 2005**



Zemědělské podniky hospodařily převážně na půdě pronajaté (90,2 %). Podíl obhospodařované orné půdy je převažující také na půdě pronajaté (92,3 %).

**Tab. 2.3.2.3 Obhospodařovaná půda fyzickými a právnickými osobami podle okresů v roce 2005**  
Zdroj: Strukturální šetření v zemědělství 2005

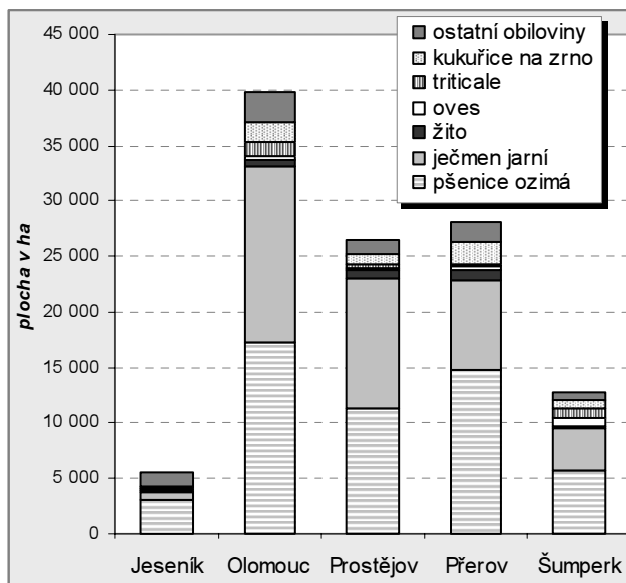
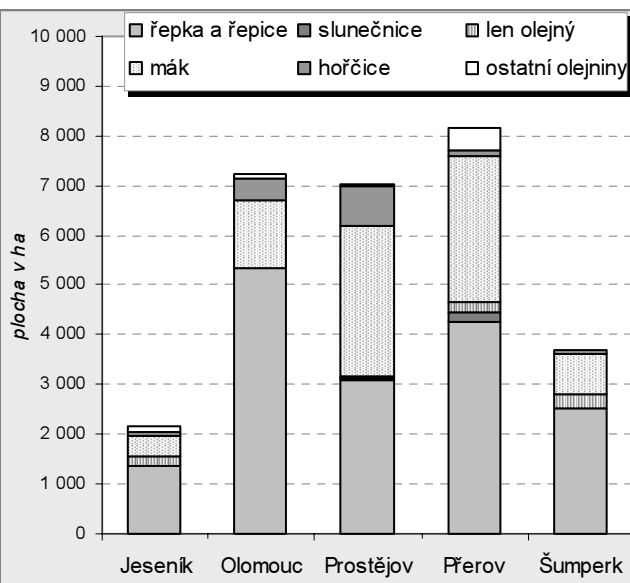
	Obhospodařovaná zemědělská půda (ha)						Obhospodařovaná orná půda (ha)			
	podniky fyzických osob		podniky právnických osob		celkem	z toho podle vlastnictví (%)		celkem	z toho podle vlastnictví (%)	
	celkem	na 1 podnik	celkem	na 1 podnik		vlastní	pronajatá od jiných		vlastní	pronajatá od jiných
<b>Olomoucký kraj</b>	<b>59 867</b>	<b>32,0</b>	<b>187 229</b>	<b>1 012,0</b>	<b>247 096</b>	<b>9,8</b>	<b>90,2</b>	<b>189 876</b>	<b>7,7</b>	<b>92,3</b>
v tom okresy:										
Jeseník	5 889	32,9	14 561	1 213,4	20 450	16,3	83,7	9 285	10,4	89,6
Olomouc	18 379	47,7	60 428	1 024,2	78 807	10,3	89,7	65 001	8,4	91,6
Prostějov	9 159	23,2	39 956	832,4	49 115	7,2	92,8	44 909	7,0	93,0
Přerov	13 421	32,0	38 625	1 072,9	52 046	7,6	92,4	47 506	6,9	93,1
Šumperk	13 019	26,5	33 659	1 122,0	46 678	11,1	88,9	23 175	7,8	92,2

V roce 2005 se na obhospodařované orné půdě v kraji nejvíce pěstovaly obiloviny, především pšenice ozimá a ječmen jarní. Dosažené výnosy těchto plodin patří dlouhodobě mezi nejvyšší v porovnání s ostatními kraji. Největší oseté plochy těmito plodinami byly v okrese Olomouc, Přerov a Prostějov. Další typickou plodinou pěstovanou na Hané je cukrovka technická. Podíl jejich osevních ploch tvořil při strukturálním šetření v roce 2005 7,1 % na obhospodařované orné půdě. Téměř polovina oseté plochy cukrovkou byla v okrese Olomouc. Významné jsou také plochy olejnin, tvořené hlavně porosty řepky a v posledních letech se zvyšují plochy máku, hlavně v okresech Přerov a Prostějov. Podílem 14,9 % se na rozloze pěstovaných plodin, stejně jako olejnin, podílely i plochy pícnin. Pícniny na orné půdě měly největší zastoupení v okresech Šumperk a Jeseník. Z jednoletých pícnin na orné půdě bylo nejvíce kukuřice na zeleno a siláž, z víceletých pak vojtěšky.

**Tab. 2.3.2.4 Využití půdy podle okresů v roce 2005**

Zdroj: Strukturální šetření v zemědělství 2005

	Obhospodařovaná orná půda celkem (ha)	z toho (%)								
		obiloviny	z toho		luskoviny	brambory	cukrovka	olejnin	pácniny na orné půdě	bez sklizně
			pšenice ozimá	ječmen jarní						
<b>Olomoucký kraj</b>	<b>189 876</b>	<b>59,3</b>	<b>46,3</b>	<b>35,7</b>	<b>0,9</b>	<b>0,4</b>	<b>7,1</b>	<b>14,9</b>	<b>14,9</b>	<b>0,2</b>
v tom okresy:										
Jeseník	9 285	59,3	56,9	10,3	0,4	0,4	-	23,3	15,6	0,1
Olomouc	65 001	61,2	43,2	40,1	0,6	0,2	10,4	11,1	14,1	0,3
Prostějov	44 909	58,7	42,9	44,7	1,6	0,6	6,8	15,7	13,9	0,1
Přerov	47 506	59,3	52,3	28,6	0,8	0,2	5,8	17,1	13,7	0,3
Šumperk	23 175	54,9	45,1	30,1	0,4	0,8	3,8	15,9	21,3	0,2

**Graf 2.3.2.2 Plochy obilovin v roce 2005**

**Graf 2.3.2.3 Plochy olejnin v roce 2005**


V roce 2005 byly v rámci strukturálního šetření zjišťovány i početní stavy hospodářských zvířat. V kraji klesají počty skotu, k 30. 9. 2005 zemědělci chovali přes 96 tisíc kusů skotu, z toho téměř 39 tisíc krav. Ve sledovaném období poklesly také počty prasat na 228 tisíc kusů i počty chované drůbeže na 579 tisíc kusů. Počet hospodářských zvířat připadajících na 100 ha obhospodařované půdy vyjadřuje hodnota intenzity chovu hospodářských zvířat. Od roku 2000 se hodnota intenzity chovu skotu snížila ze 43,3 na 38,9 kusů na 100 ha zemědělské půdy v době šetření, intenzita chovu prasat ze 125,4 na 120,3 kusů na 100 ha orné půdy. Intenzita chovu skotu byla nejvyšší v okrese Šumperk (44,0 kusů na 100 ha obhospodařované zemědělské půdy). Stejně tak i intenzita chovu krav byla nejvyšší v okrese Šumperk (18,8 kusů) a v okrese Jeseník (18,2 kusů krav). V okrese Jeseník byla v porovnání s ostatními okresy několikrát vyšší intenzita chovu ovcí (13,9 kusů na 100 ha zemědělské půdy). Vysokou intenzitu chovu drůbeže vykazoval okres Olomouc (565,4 kusů na 100 ha obhospodařované orné půdy) a zároveň měl okres i nejvyšší intenzitu chovu prasat (164,5 kusů na 100 ha obhospodařované orné půdy).

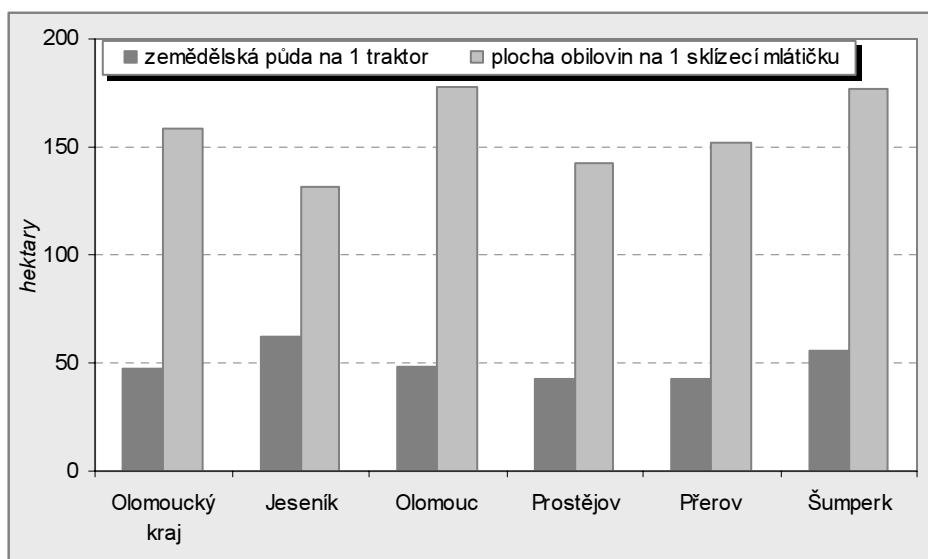
**Tab. 2.3.2.5 Hospodářská zvířata podle okresů k 30. 9. 2005**

Zdroj: Strukturální šetření v zemědělství 2005

	Skot	z toho krávy	Prasata	z toho prasnice	Ovce a berani	Koně	Drůbež	z toho slepice	Králíci
<b>Olomoucký kraj</b>	<b>96 226</b>	<b>38 620</b>	<b>228 406</b>	<b>26 121</b>	<b>6 727</b>	<b>1 516</b>	<b>578 783</b>	<b>289 339</b>	<b>14 439</b>
v tom okresy:									
Jeseník	8 270	3 722	2 633	283	2 834	167	16 620	15 309	762
Olomouc	32 281	13 069	106 941	12 400	351	306	367 528	172 693	474
Prostějov	17 044	6 786	56 496	5 995	592	337	8 574	7 010	9 658
Přerov	18 094	6 283	35 363	4 449	395	269	115 088	74 779	1 117
Šumperk	20 538	8 759	26 972	2 994	2 554	438	70 972	19 548	2 428

Strukturální šetření v zemědělství v roce 2005 poskytlo také informace o vybavenosti zemědělskou technikou. Pro porovnání byl použit přepočítaný vztah k obhospodařovaným (sklizeným) plochám. Největší plocha zemědělské půdy na 1 traktor připadala v okrese Jeseník, nejmenší v okrese Prostějov. Největší plocha obilovin na 1 sklízecí mlátičku byla zjištěna v okrese Olomouc, nejmenší v okrese Jeseník.

**Graf 2.3.2.4 Zemědělské stroje podle okresů v roce 2005**



Základní údaje o porostních plochách lesů a zásobách hroubí na území správních obvodů byly získány z Ústavu pro hospodářskou úpravu lesů v Brandýse nad Labem. Podle těchto údajů zaujímala porostní plocha lesů v Olomouckém kraji přes 179 tisíc ha. Čtvrtina této plochy (25,8 %) ležela na území správního obvodu Šumperk, dalších 23,2 % na území správního obvodu Jeseník. Nejmenší plochy lesů vykazovaly správní obvody Lipník nad Bečvou (1,2 %) a Uničov (1,8 % z celkové plochy lesů).

**Tab. 2.3.2.6 Porostní plochy lesů a zásoby hroubí na území správních obvodů ORP k 31. 12. 2005**

Zdroj: Ústav pro hospodářskou úpravu lesů Brandýs nad Labem

	Porostní plocha lesů				Zásoba hroubí			Střední věk lesa (roky)	Bonita
	celkem (ha)	v tom kategorie lesů (%)			celkem mil. m <sup>3</sup> b. k.	z toho jehličnatá (%)	m <sup>3</sup> b. k. na 1 ha		
		hospodářské	ochranné	zvláštního určení					
<b>Olomoucký kraj</b>	<b>179 089</b>	<b>77,7</b>	<b>3,1</b>	<b>19,2</b>	<b>50,0</b>	<b>78,5</b>	<b>279</b>	<b>62</b>	<b>2,64</b>
v tom správní obvody:									
Hranice	7 060	78,7	0,1	21,2	1,9	69,0	271	61	2,06
Jeseník	41 635	88,9	5,0	6,2	11,1	78,7	267	64	3,20
Konice	5 822	96,5	0,6	2,8	1,8	92,8	311	65	2,71
Lipník nad Bečvou	2 191	97,7	x	2,3	0,5	69,5	238	54	2,02
Litovel	7 800	88,7	0,1	11,2	2,2	62,6	286	66	2,64
Mohelnice	6 453	97,5	x	2,5	2,0	85,0	307	65	2,40
Olomouc	26 723	27,4	0,3	72,3	8,1	77,7	302	60	1,99
Prostějov	8 785	92,2	0,2	7,7	2,3	90,3	264	59	2,77
Přerov	4 027	85,6	x	14,4	1,0	15,0	256	59	2,21
Šternberk	9 675	89,0	0,3	10,7	2,9	82,1	300	56	1,75
Šumperk	46 131	78,4	7,2	14,4	12,4	83,5	268	64	3,00
Uničov	3 212	89,4	x	10,6	0,9	58,1	279	63	2,23
Zábřeh	9 575	95,4	x	4,6	2,9	80,9	304	62	2,00

Porostní plochu lesů tvoří z největší části lesy hospodářské (139 176 ha), dále lesy zvláštního určení (34 324 ha) a lesy ochranné (5 589 ha).

Zásoba hroubí (nadzemní část dřevní hmoty s průměrem větším než 7 cm) přesahovala v kraji 50,0 mil. m<sup>3</sup> bez kůry (b.k.). Největší zásobu měly správní obvody Šumperk (12,4 mil. m<sup>3</sup> b.k.) a Jeseník (11,1 mil. m<sup>3</sup> b.k.). Většinu tvořilo dřevo z jehličnanů. V přepočtu na 1 ha lesa jsou největší zásoby hroubí ve správních obvodech Konice, Mohelnice, Zábřeh a Olomouc, nejmenší pak v Lipníku nad Bečvou a v Přerově.

Střední věk lesa byl v rozmezí od 54 let ve správním obvodě Lipník nad Bečvou do 66 let v Litovli. Bonita, odvozená ze střední výšky hlavního porostu, se pohybuje mezi 1,75 na Šternbersku a 3,20 na Jesenicku.

**Tab. 2.3.2.7 Porostní plochy lesů podle dřevin na území správních obvodů ORP k 31. 12. 2005**

Zdroj: Ústav pro hospodářskou úpravu lesů Brandýs nad Labem

	Porostní plocha lesů (ha)	Jehličnaté dřeviny (%)				Listnaté dřeviny (%)				Holiny (%)
		smrk	borovice	modřín	ostatní	buk	dub	jasan	ostatní	
<b>Olomoucký kraj</b>	<b>179 089</b>	<b>60,4</b>	<b>4,2</b>	<b>5,0</b>	<b>1,4</b>	<b>12,3</b>	<b>3,9</b>	<b>2,2</b>	<b>9,5</b>	<b>1,1</b>
v tom správní obvody:										
Hranice	7 060	46,3	3,2	6,5	3,6	9,4	7,5	3,3	18,9	1,2
Jeseník	41 635	67,6	2,1	2,5	0,6	18,5	1,1	1,0	6,2	0,5
Konice	5 822	61,1	12,5	10,4	2,5	6,4	1,5	0,5	4,0	1,1
Lipník nad Bečvou	2 191	48,4	3,9	9,2	1,1	9,8	11,3	2,7	12,6	0,9
Litovel	7 800	36,2	11,7	6,6	1,3	7,6	13,1	8,8	13,3	1,5
Mohelnice	6 453	60,2	9,3	7,5	1,6	9,1	3,3	0,8	7,2	1,0
Olomouc	26 723	56,7	4,2	4,9	1,5	11,1	6,6	3,2	10,8	1,0
Prostějov	8 785	53,4	17,8	7,1	2,0	4,4	6,6	0,9	6,4	1,5
Přerov	4 027	11,1	2,6	2,0	0,2	0,6	22,7	22,0	37,7	1,3
Šternberk	9 675	67,3	1,1	3,4	2,2	9,2	3,1	1,3	11,0	1,3
Šumperk	46 131	69,6	1,0	5,0	1,0	12,3	0,5	0,8	8,3	1,5
Uničov	3 212	35,8	4,0	6,2	2,6	10,1	18,1	2,0	20,7	0,5
Zábřeh	9 575	55,8	6,8	9,0	2,4	16,9	1,2	0,9	5,6	1,4

Porostní plochy lesů podle druhů dřevin se liší podle fyzicko-geografických podmínek. Nejvýznamnější zastoupení v kraji měl smrk, a to ve správních obvodech Šumperk, Jeseník a Šternberk. Největší zastoupení borovice v lesích bylo na Prostějovsku (17,8 % z plochy lesů) a na Konicku (12,5 %), kde byl také vyšší podíl modřínů (10,4 %). Listnaté lesy mají největší zastoupení ve správním obvodě Přerov (83,0 % z plochy lesů). Z listnatých dřevin se v největší míře vyskytoval buk, a to na Jesenicku (18,5 %). Na Přerovsku se dařilo dubu a jasanu. Z porostní plochy lesů měly holiny největší podíl na Litovelsku, Prostějovsku a Šumpeřsku (shodně 1,5 %).

### 2.3.3 Průmysl

Na úseku průmyslu probíhá pravidelné statistické zjišťování formou ročního výkaznictví. Z tohoto zjišťování se získávají také základní údaje za vnitřní jednotky ekonomického subjektu, tj. jeho členění z hlediska místního, činnostního či organizačního podle obce, ve které má místní jednotka působit.

**Tab.2.3.3.1 Průmyslové podniky s 20 a více zaměstnanci podle správních obvodů ORP v roce 2005**

	Počet místních jednotek	Průměrný evidenční počet zaměstnanců (fyzické osoby)	Průměrná hrubá měsíční mzda 1 zaměstnance	Produkce		Pořízení dlouhodobého hmotného majetku (mil. Kč)
				celkem (mil. Kč)	na 1 zaměstnance (tis. Kč)	
<b>Olomoucký kraj</b>	<b>775</b>	<b>64 489</b>	<b>16 086</b>	<b>108 483</b>	<b>1 682</b>	<b>6 259</b>
v tom správní obvody:						
Hranice	58	3 843	16 728	6 649	1 730	299
Jeseník	64	3 272	14 223	3 965	1 212	104
Konice	9	898	12 159	607	676	30
Lipník nad Bečvou	19	883	15 978	1 365	1 546	225
Litovel	28	2 592	15 800	4 020	1 551	261
Mohelnice	32	4 327	17 839	8 012	1 852	499
Olomouc	171	13 847	17 031	28 970	2 092	1 509
Prostějov	135	10 399	15 154	18 545	1 783	837
Přerov	99	9 674	16 229	13 475	1 393	683
Šternberk	24	2 397	16 718	3 024	1 261	453
Šumperk	78	5 543	14 163	6 426	1 159	485
Uničov	20	2 729	16 586	7 122	2 610	641
Zábřeh	38	4 085	16 926	6 302	1 543	232



Výkaz předkládají průmyslové firmy nad 20 zaměstnanců a také firmy neprůmyslové s významným podílem průmyslové činnosti. V roce 2005 tak bylo zaznamenáno v Olomouckém kraji 775 místních jednotek s 64 489 zaměstnanci, kteří vytvořili produkci za 108 483 mil. Kč. Nejvíce jich působilo ve správních obvodech Olomouc, Prostějov a Přerov, nejméně v Konici. Průměrná hrubá měsíční mzda v kraji na 1 zaměstnance dosáhla 16 086 Kč. Nejvyšší mzdy byly vypláceny zaměstnancům ve správních obvodech Mohelnice a Olomouc (nad 17 000 Kč), nejnižší v Konici (12 159 Kč), kde byla i nejnižší produkce v kraji.

Data za průmyslová odvětví nejsou k dispozici v členění podle správních obvodů ORP, pouze údaje o struktuře ekonomicky aktivního obyvatelstva podle průmyslových odvětví. Jedná se o data zjištěná z výsledků Sčítání lidu, domů a bytů v roce 2001 podle místa bydliště pracovníků, nikoli podle místa pracoviště. V Olomouckém kraji bylo zaměstnáno v průmyslových odvětvích přes 100 tisíc zaměstnanců. Odvětví zaměstnávající nejvyšší počet zaměstnanců v kraji bylo odvětví výroby strojů a zařízení pro další výrobu (18,0 % zaměstnanců). Jeho největší podíl byl ve správním obvodě Uničov (36,1 %). Následovalo odvětví výroby potravinářských výrobků a nápojů (15,6 %), nejvíce soustředěné na Olomoucku, kde byl také nejvyšší počet ekonomicky aktivních osob v průmyslových odvětvích (20 688 zaměstnanců). Výroba základních kovů, hutnických a kovodělných výrobků byla významná pro zaměstnanost ve správních obvodech Jeseník a Zábřeh. V oděvním průmyslu bylo zaměstnáno nejvíce obyvatel správních obvodů Konice a Prostějov. Dřevařskou výrobou se nejvíce obyvatel zabývalo v obvodech Šternberk a Hranice.

**Tab. 2.3.3.2 Ekonomicky aktivní obyvatelstvo podle průmyslového odvětví v roce 2001 podle správních obvodů ORP**

Zdroj: SLDB 2001

	Průmysl celkem	z toho výroba (%)								
		potravinářských výrobků, nápojů	textilní průmysl	oděvní průmysl, zpracování a barvení kožešin	dřevařských výrobků kromě nábytku	výroba vlákniny, papíru a lepenky	chemických výrobků	základních kovů, hut. a kovoděln. výrobků	strojů a zařízení jinde neuved.	elektrotech. a optických strojů a zařízení
<b>Olomoucký kraj</b>	<b>100 185</b>	<b>15,6</b>	<b>5,9</b>	<b>7,5</b>	<b>7,2</b>	<b>3,2</b>	<b>2,3</b>	<b>14,7</b>	<b>18,0</b>	<b>1,9</b>
v tom správní obvody:										
Hranice	4 899	10,3	4,7	3,6	12,8	0,8	1,2	15,5	21,2	1,4
Jeseník	5 493	12,8	16,1	6,3	7,5	0,3	0,9	18,2	7,7	1,0
Konice	2 337	7,2	7,6	28,0	10,7	1,6	0,3	11,9	12,9	0,7
Lipník nad Bečvou	2 116	15,2	4,5	2,5	10,1	3,4	2,1	11,9	21,0	1,3
Litovel	4 056	20,3	2,3	4,0	10,7	7,1	1,4	10,0	17,0	4,8
Mohelnice	4 491	7,6	2,0	4,2	10,4	3,2	0,2	8,0	33,5	3,5
Olomouc	20 688	23,0	2,8	3,3	5,1	3,4	3,3	17,3	19,3	1,1
Prostějov	16 620	14,7	6,6	27,4	6,2	0,7	1,0	14,7	12,4	0,3
Přerov	13 570	17,9	2,8	2,1	4,7	2,2	7,0	11,0	19,4	0,5
Šternberk	2 892	12,4	2,0	2,1	15,1	1,5	2,6	16,1	26,7	0,8
Šumperk	11 762	11,0	11,6	1,3	6,9	9,0	0,7	15,5	12,5	7,2
Uničov	4 466	14,6	4,8	2,4	10,7	0,7	2,4	14,7	36,1	0,7
Zábřeh	6 795	12,3	9,9	1,3	5,0	5,9	0,6	18,1	15,5	1,6

### 2.3.4 Stavebnictví

Stavebnictví je jednou z rychle se rozvíjejících ekonomických oblastí v Olomouckém kraji, kde v roce 2005 dosáhl objem dodavatelských smluv téměř dvojnásobné hodnoty roku 2000. Hodnocení vývoje vychází z výsledků stavebních firem s více jak 20 zaměstnanci a se sídlem na území kraje. Údaje jsou však dostupné pouze do úrovně okresů.

V roce 2000 bylo v kraji 123 stavebních podniků s průměrným počtem 75 pracovníků na 1 podnik a průměrnou hrubou měsíční mzdou 12 519 Kč. Vývoj jednotlivých ukazatelů se však během let vyvíjel rozdílně. Počet stavebních podniků klesal až do roku 2003, kdy bylo evidováno 114 podniků. V dalších letech pak došlo k růstu až na 133 podniků v roce 2005. Podniky během let měnily i svou velikost. Nejvyšší zaměstnanost byla zaznamenána v roce 2002, kdy na jeden podnik připadlo 77 zaměstnanců. Poté se každoročně snižovala a v roce 2005 bylo evidováno jen 67 zaměstnanců na jeden podnik. Nižší počet pracovníků, a každoroční růst průměrných hrubých mezd odrážel vývoj produktivity práce, kde ve sledovaném období 2000 – 2005 činilo průměrné tempo růstu 15,6 %.

Každoroční zvyšování hodnoty stavebních prací dle dodavatelských smluv dosáhlo v roce 2005 hodnoty 17 310 mil. Kč. V tomto roce také došlo k nejvyššímu meziročnímu nárůstu o 2 713 mil. Kč stavebních prací.

Z regionálního pohledu se stavební výroba nejvíce rozvíjela ve firmách z okresu Prostějov, pokles pak zaznamenaly firmy se sídlem v Olomouci. Ve všech okresech, s výjimkou prostějovského, snižovaly stavební podniky počty svých zaměstnanců. Nejvýraznější rozdíl zaměstnanosti se dotkl okresu Olomouc, kde v roce 2005 pracovala jen polovina evidovaných pracovníků roku 2000. Zde také rostly průměrné hrubé měsíční mzdy vzhledem k ostatním okresům nejpomaleji. Daleko lépe na tom byli zaměstnanci v okrese Prostějov, jejichž průměrná měsíční mzda se od počátku sledovaného období zdvojnásobila.

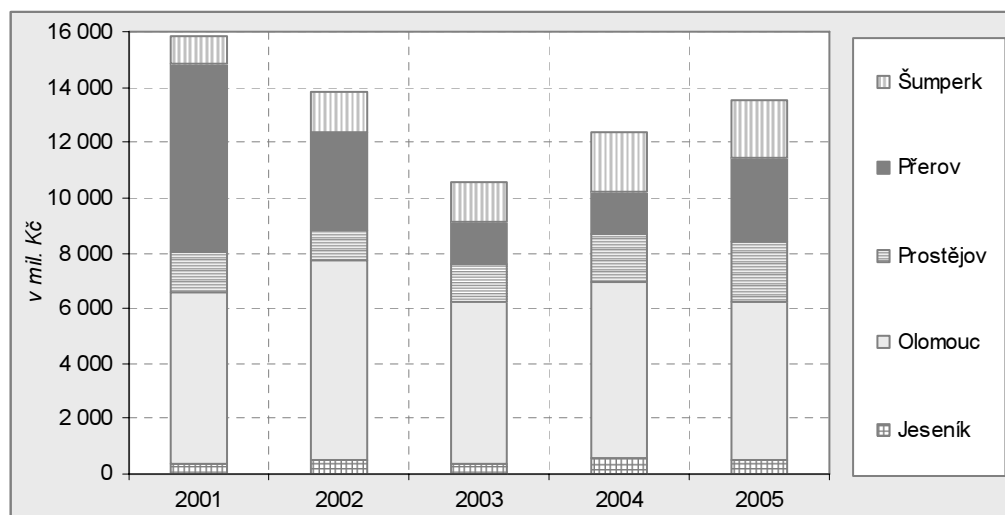
**Tab. 2.3.4.1 Vybrané ukazatele ve stavebnictví podle okresů**

	Stavební práce podle dodavatelkých smluv (mil. Kč b.c.)			Průměrný evidenční počet zaměstnanců (fyzické osoby)			Průměrná hrubá měsíční mzda (Kč)			Produktivita práce ze stavebních prací podle dodavatelkých smluv (Kč b.c.)		
	2000	2005	Index 2005/2000	2000	2005	Index 2005/2000	2000	2005	Index 2005/2000	2000	2005	Index 2005/2000
<b>Olomoucký kraj</b>	<b>8 672</b>	<b>17 310</b>	<b>199,6</b>	<b>9 281</b>	<b>8 957</b>	<b>96,5</b>	<b>12 519</b>	<b>19 392</b>	<b>154,9</b>	<b>934 339</b>	<b>1 932 559</b>	<b>206,8</b>
v tom okresy:												
Jeseník	236	307	130,3	500	349	69,8	9 465	14 215	150,2	471 522	880 355	186,7
Olomouc	5 455	4 433	81,3	4 940	2 560	51,8	13 853	17 397	125,6	1 104 151	1 731 477	156,8
Prostějov	1 068	10 458	979,6	915	3 515	384,2	12 326	24 853	201,6	1 166 788	2 975 338	255,0
Přerov	877	1 015	115,7	1 143	952	83,3	10 877	14 427	132,6	767 262	1 065 739	138,9
Šumperk	1 037	1 097	105,8	1 782	1 580	88,7	10 830	14 612	134,9	581 782	694 438	119,4

Údaje za stavební práce v tuzemsku dále členěné podle okresu místa stavby vycházejí z dat ministerstva průmyslu a obchodu. Z grafu je patrné, že objem stavebních prací dosáhl svého maxima v roce 2001, kdy se na tomto výsledku nejvíce podílely okresy Olomouc a Přerov. Pokles v dalších letech nejvíce ovlivnily stavební práce na Přerovsku. Podíl stavebních prací okresu Olomouc činil v jednotlivých letech 40 – 55 % objemu stavebních prací v kraji.

**Graf 2.3.4.1 Stavební práce v tuzemsku podle okresu místa stavby v letech 2001 až 2005**

Zdroj: MPO



V letech 2000 – 2005 byly v Olomouckém kraji provedeny stavební práce za téměř 124 tis. Kč na jednoho obyvatele. Nejvýraznější nárůst nastal v okrese Prostějov, kde kromě roku 2002 docházelo ke každoročnímu zvyšování hodnoty stavebních prací. Z okresů dominoval v letech 2000 a 2001 Přerov, v dalších letech byl největší objem výroby na 1 obyvatele realizován v okrese Olomouc.

**Tab. 2.3.4.2 Stavební práce podle místa stavby v letech 2000 – 2005**

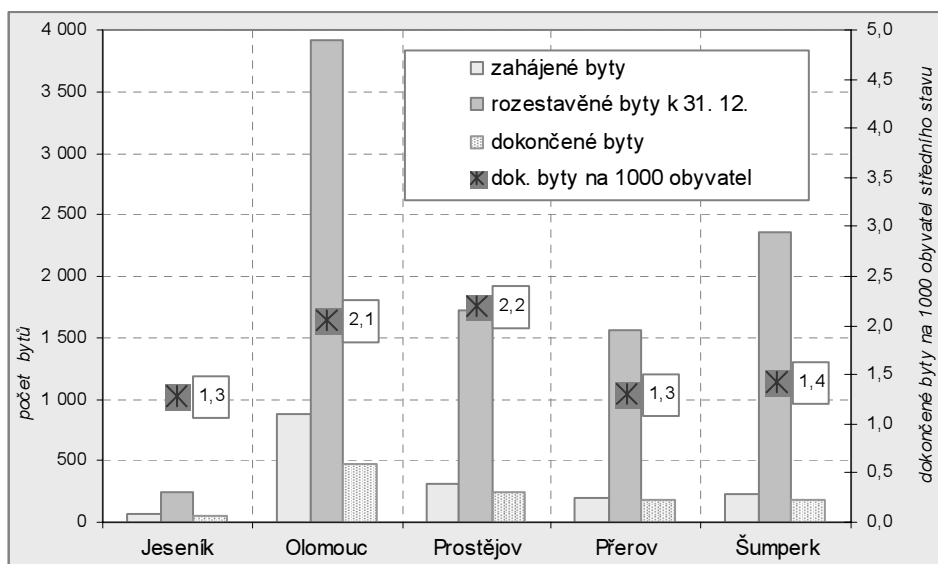
Zdroj: MPO

	tis. Kč na 1 obyvatele						
	2000	2001	2002	2003	2004	2005	Index 2005/2000
<b>Olomoucký kraj</b>	<b>19,8</b>	<b>24,8</b>	<b>21,7</b>	<b>16,6</b>	<b>19,5</b>	<b>21,2</b>	<b>107,1</b>
v tom okresy:							
Jeseník	10,1	7,7	12,0	9,0	13,8	12,5	122,8
Olomouc	22,2	27,8	32,2	26,1	28,3	24,9	112,2
Prostějov	11,2	12,9	9,8	12,7	15,8	20,3	181,1
Přerov	33,2	50,2	26,2	11,0	11,4	22,7	68,5
Šumperk	11,7	8,1	11,9	11,7	17,4	16,4	140,0

Jedna ze samostatných kapitol stavebnictví popisuje počet vydaných stavebních povolení v kraji, kterých bylo v období 2000 – 2005 vydáno přes 57 tisíc a orientační hodnota těchto staveb dosáhla 72,5 mld. Kč. V roce 2005 bylo v rámci kraje vydáno 8 492 stavebních povolení, což je o 30 % méně než v roce 2000. Tento pokles zaznamenaly všechny okresy, zejména pak Prostějov se ztrátou 1 011 stavebních povolení na rok 2000. Opačně se vyvíjela orientační hodnota staveb. Její nejnižší hodnota v rámci kraje činila 11 mld. Kč (rok 2000) a průměrné tempo růstu 6,1 % dospělo v roce 2005 k hodnotě necelých 15 mld. Kč. Neustálý růst této orientační hodnoty u všech okresů a zároveň pokles vydaných povolení vedl zákonitě ke zvýšení orientační hodnoty stavby na 1 stavební povolení. V kraji došlo ve sledovaném období k nárůstu o téměř 90 %. Velmi výrazný posun nastal mezi okresy v Prostějově, jehož orientační hodnota stavby činila v roce 2000 necelého půl milionu Kč a v roce 2005 již přesáhla 1,6 milionu Kč. Nejnižší orientační hodnoty na 1 stavební povolení se během let střídaly v okresech Šumperk a Přerov, nejdražší stavby byly naopak v okresech Jeseník a Olomouc.

Stavební aktivitu též dokumentuje bytová výstavba, sledující stavby zahájené, rozestavěné a dokončené. Nižší uvedený graf poukazuje na rozdíly bytové výstavby v jednotlivých okresech. V roce 2005 byla v okrese Olomouc zahájena výstavba více jak poloviny bytů kraje. Oproti tomu činil podíl zahájených bytů v okrese Jeseník na kraji jen 3,4 %. V okrese Olomouc bylo také zaznamenáno nejvíce rozestavěných bytů, jejichž počet se vyšplhal na necelé 4 tisíce. Poměr dokončených bytů na 1 000 obyvatel dosáhl nejvyšší hodnoty v okrese Prostějov.

**Graf 2.3.4.2 Bytová výstavba v roce 2005 podle okresů**



V letech 1997 – 2000 byla v kraji v průměru zahájena výstavba zhruba 2 150 bytů ročně, což je v porovnání s následujícím obdobím 2001 – 2005 o téměř 20 % vyšší údaj. Po roce 2000 došlo k poklesu výstavby bytů ve všech okresech, nejvíce pak v okrese Přerov.

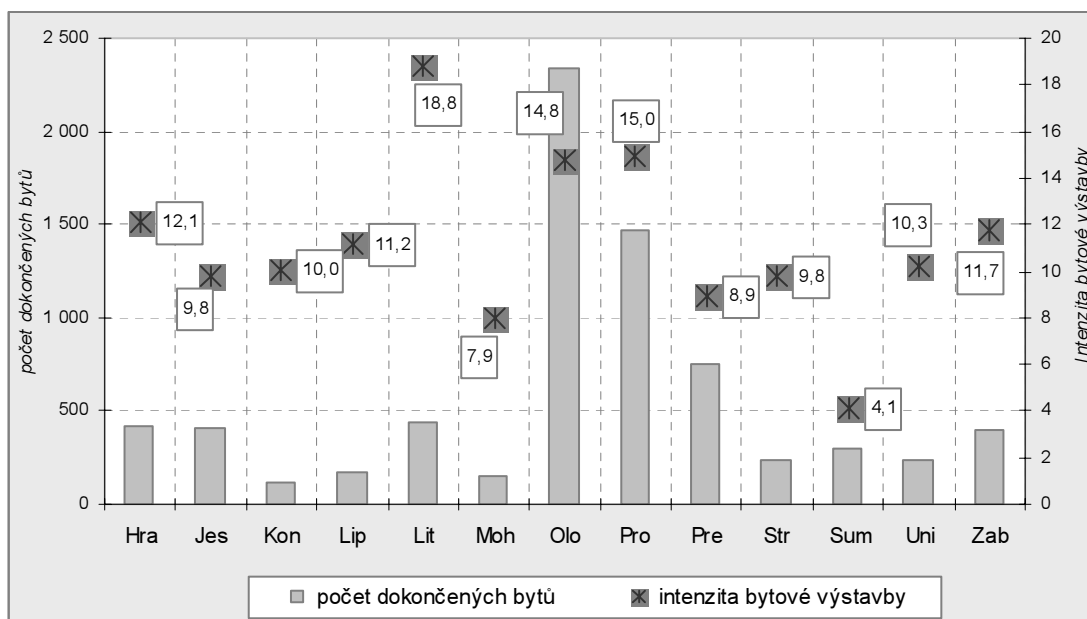
**Tab. 2.3.4.3 Bytová výstavba podle okresů**

	Zahájené byty			Dokončené byty			Koefficient plynulosti bytové výstavby <sup>*)</sup>	
	roční průměr za období		Změna (%)	roční průměr za období		Změna (%)	bytové výstavby <sup>*)</sup>	
	1997-2000	2001-2005		1997 - 2000	2001 - 2005		1997 - 2000	2001 - 2005
<b>Olomoucký kraj</b>	<b>2 147</b>	<b>1 732</b>	<b>-19,3</b>	<b>1 327</b>	<b>1 484</b>	<b>11,8</b>	<b>61,8</b>	<b>85,7</b>
v tom okresy:								
Jeseník	98	71	-27,0	79	82	4,0	81,1	115,7
Olomouc	874	728	-16,8	442	646	46,0	50,6	88,8
Prostějov	387	353	-8,6	273	316	15,9	70,6	89,5
Přerov	452	247	-45,2	302	270	-10,6	66,8	109,0
Šumperk	337	332	-1,2	231	170	-26,7	68,7	51,0

<sup>\*)</sup> **Koefficient plynulosti bytové výstavby**=počet dokončených bytů na 100 zahájených

Po roce 2000 bylo v kraji průměrně ročně dokončeno 1 484 bytů, což je ve srovnání s předchozím obdobím o 157 bytů více. Vývoj v jednotlivých okresech byl však rozdílný. Zatímco na Jesenicku, Olomoucku a Prostějovsku počet dokončených bytů narůstal, u zbývajících okresů tomu bylo naopak. V průměrném počtu zahájených i dokončených bytů za rok dosahuje nejvyšších hodnot okres Olomouc. Nejhorší pozici zaujímá okres Jeseník, kde na zahájené i dokončené byty připadá necelých 6 % Olomouckého kraje.

Koefficient plynulosti je ukazatel, který vyjadřuje poměr počtu dokončených bytů na 100 zahájených ve stejném období. V Olomouckém kraji se v letech 1997 – 2000 udržovala jeho hodnota pod hranicí 100, kdy na 100 zahájených bytů připadlo 60 dokončených. Po roce 2000 se situace zlepšila díky vyššímu počtu dostavěných a poklesu zahájených bytů. Nad hranici 100 se dostaly okresy Jeseník a Přerov. Okres Šumperk si jako jediný pohoršil svou bilanci, dosáhl nejnižší hodnoty 51 dokončených bytů na 100 zahájených a vystřídal tak okres Olomouc z poslední příčky v letech 1997 – 2000.

**Graf 2.3.4.3 Dokončené byty a intenzita bytové výstavby v letech 2001 - 2005**


Dalším ukazatelem zaměřeným na oblast stavebnictví je intenzita bytové výstavby, která udává počet dokončených bytů na 1 000 obyvatel. Přestože bylo ve správním obvodu Olomouc dokončeno nejvíce bytů, nejvyšší intenzity bytové výstavby dosáhl správní obvod Litovel s 18,8 dokončenými byty na 1 000 obyvatel. Příznivé podmínky pro výstavbu bytů byly také na Prostějovsku a Olomoucku. Naopak Šumersko a Mohelnicko zaujaly poslední pozice v rámci všech správních obvodů ORP.

Ve struktuře bytové výstavby podle jednotlivých forem v letech 2001 – 2005 vykazovaly všechny správní obvody nejvyšší podíl dokončených bytů v rodinných domech. Výjimkou je pouze obvod Litovel, kde bylo v bytových domech vybudováno 120 bytů a v rodinných domech 119 bytů. Výstavba bytů v bytových domech se pak stala druhou nejčastější formou výstavby a činila 20 % všech dokončených bytů v kraji. Významná část bytů vznikla také přístavbou či nástavbou rodinných či bytových domů. V kraji bylo dokončeno 338 bytů v domech s pečovatelskou službou a penzionech, kde velkým podílem přispěla

především výstavba na Prostějovsku. Šest správních obvodů naopak během pěti let nevybudovalo ani jeden byt takového typu.

**Tab. 2.3.4.4 Dokončené byty podle forem výstavby podle správních obvodů ORP v letech 2001 - 2005**

	Dokončené byty celkem	z toho				
		v rodinných domech	v bytových domech	v nástavbách, přístavbách a vestavbách		v domech s peč. službou a penziencech
				k rodinným domům	k bytovým domům	
<b>Olomoucký kraj</b>	<b>7 440</b>	<b>3 270</b>	<b>1 561</b>	<b>1 161</b>	<b>453</b>	<b>338</b>
v tom správní obvody:						
Hranice	423	165	102	87	29	-
Jeseník	412	138	12	47	90	26
Konice	116	54	-	45	-	-
Lipník nad Bečvou	171	81	43	23	1	-
Litovel	441	119	120	79	8	76
Mohelnice	149	102	15	79	2	-
Olomouc	2 340	1 030	737	292	168	47
Prostějov	1 465	545	319	201	78	151
Přerov	754	438	79	133	22	-
Šternberk	235	98	39	55	16	8
Šumperk	301	137	40	38	32	12
Uničov	236	106	32	44	7	18
Zábřeh	397	257	23	38	-	-

Na 7 440 bytech dokončených během let 2001 – 2005 v kraji měl jednoznačně největší podíl správní obvod Olomouc. Obvodem s druhým nejvyšším počtem dokončených bytů se stal Prostějov. Další správní obvody již vykazovaly vcelku podobné počty dokončených bytů, nejhůře ze všech však na tom byly obvody Konice, Mohelnice a Litovel, kde výstavba nepřekročila 200 bytů.

**Tab. 2.3.4.5 Charakteristiky dokončených bytů podle správních obvodů ORP v letech 2001 - 2005**

	Dokončené byty		Průměrná obytná plocha bytu (m <sup>2</sup> )		Průměrná užitková plocha bytu (m <sup>2</sup> )	Celková průměrná hodnota bytu (tis. Kč)	
	celkem	z toho v rodinných domech	celkem	z toho v rodinných domech		celkem	z toho v rodinných domech
<b>Olomoucký kraj</b>	<b>7 440</b>	<b>3 270</b>	<b>67,8</b>	<b>90,8</b>	<b>106,3</b>	<b>1 502,4</b>	<b>2 185,6</b>
v tom správní obvody:							
Hranice	423	165	70,5	95,0	112,9	1 629,6	2 315,8
Jeseník	412	138	57,4	84,5	92,1	1 127,9	1 832,0
Konice	116	54	71,8	85,3	118,8	1 458,7	2 174,1
Lipník nad Bečvou	171	81	69,9	80,8	99,8	1 555,8	1 659,4
Litovel	441	119	52,2	86,3	100,9	1 115,9	1 766,6
Mohelnice	149	102	73,2	82,7	146,3	1 438,1	1 752,2
Olomouc	2 340	1 030	72,4	95,8	109,8	1 671,0	2 420,5
Prostějov	1 465	545	60,0	91,5	95,5	1 455,9	2 476,5
Přerov	754	438	76,0	89,5	116,8	1 592,0	1 982,9
Šternberk	235	98	76,0	100,9	114,2	1 524,7	2 183,7
Šumperk	301	137	61,6	81,1	98,2	1 302,5	2 070,7
Uničov	236	106	63,4	82,2	92,8	1 172,2	1 666,2
Zábřeh	397	257	76,9	86,6	112,6	1 541,3	1 889,9

Tabulka 2.3.4.5 popisuje jednotlivé charakteristiky bytové výstavby v letech 2001 – 2005. V tomto období činila průměrná obytná plocha dokončených bytů v Olomouckém kraji 67,8 m<sup>2</sup>. U rodinných domů na Šternbersku pak obytná plocha překročila 100 m<sup>2</sup> a k této hranici se blížily i obvody Olomouc a Hranice. Obvodem s vysokým podílem dokončených bytových domů a tudíž s nejmenší obytnou plochou (80,8 m<sup>2</sup>) se stal Lipník nad Bečvou, kde však měly byty nejnížší průměrnou hodnotu. Průměrná užitková plocha přesáhla 100 m<sup>2</sup> u osmi správních obvodů ORP.

V Olomouckém kraji bylo v letech 2003 – 2005 uskutečněno 1 555 převodů bytů, což značí výrazný nárůst vzhledem k období 1998 – 2000, kdy bylo převedeno pouze 177 bytů. Nejvyšší odhadní i kupní ceny bytů

byly monitorovány po roce 2003, a to u všech okresů, kromě Jeseníku, kde nejnepříznivější situace pro koupi bytů nastala v letech 1998 – 2000. Po roce 2000 se situace výrazně zlepšila a ve všech okresech s výjimkou Přerova jsme mohli koupit byt nejvýhodněji. Nejlevnější kupní ceny bytů se pohybovaly okolo 4 660 Kč/m<sup>2</sup> v okrese Jeseník, což je v porovnání s nejvyšší kupní cenou (12 763 Kč/m<sup>2</sup>) po roce 2003 v okrese Olomouc částka téměř trojnásobně nižší.

**Tab. 2.3.4.6 Průměrné ceny bytů podle okresů a velikostních skupin obcí v letech 1998 - 2005**

	Převody			Odhadní cena (Kč/m <sup>2</sup> )			Kupní cena (Kč/m <sup>2</sup> )			Index 2003-2005/1998-2000 (%)		Index cen <sup>1)</sup> (%)	
	1998 - 2000	2000 - 2002	2003 - 2005	1998 - 2000	2000 - 2002	2003 - 2005	1998 - 2000	2000 - 2002	2003 - 2005	odhadní ceny	kupní ceny	1998 - 2000	2003 - 2005
<b>Olomoucký kraj</b>	<b>177</b>	<b>414</b>	<b>1 555</b>	<b>7 007</b>	<b>4 196</b>	<b>8 704</b>	<b>7 049</b>	<b>5 672</b>	<b>9 663</b>	<b>124,2</b>	<b>137,1</b>	<b>100,6</b>	<b>111,0</b>
v tom okresy:													
Jeseník	7	19	143	5 227	4 341	6 590	6 324	4 661	5 332	126,1	84,3	121,0	80,9
Olomouc	20	52	551	5 867	4 786	10 920	7 640	6 771	12 763	186,1	167,0	130,2	116,9
Prostějov	69	54	202	9 845	7 552	8 900	8 980	7 566	10 753	90,4	119,7	91,2	120,8
Přerov	15	79	268	3 779	3 624	7 306	4 992	5 633	7 959	193,3	159,4	132,1	108,9
Šumperk	66	210	391	5 308	3 389	7 213	5 395	5 019	7 482	135,9	138,7	101,6	103,7
v tom v obcích s počtem obyvatel:													
do 1 999	28	40	118	3 095	2 334	4 426	3 241	2 872	3 940	143,0	121,6	104,7	89,0
2 000 - 9 999	21	71	201	3 488	3 341	5 866	3 071	4 412	5 974	168,2	194,5	88,0	101,8
10 000 - 49 999	112	270	816	8 683	4 454	8 250	8 578	6 110	8 860	95,0	103,3	98,8	107,4
50 000 a více	16	33	420	6 746	6 185	12 129	8 231	8 197	14 596	179,8	177,3	122,0	120,3

<sup>1)</sup> podíl kupní a odhadní ceny v %

Velká část převodů bytů (zejména po roce 2003) se týkala přímo krajského města, které má jako jediné více jak 50 000 obyvatel. Nejvyšší počet převodů se však uskutečnil v obcích s 10 – 50 tisíci obyvateli. Velikost obce výrazně ovlivňuje kupní cenu bytů. Zatímco se v obcích do 10 tis. obyvatel pohybovaly kupní ceny bytů v rozmezí 3 – 6 tisíc Kč za m<sup>2</sup>, v obcích nad 10 000 byly kupní ceny podstatně vyšší, zejména pak v Olomouci, kde nejnepříznivější doba na pořízení bytu nastala po roce 2003, kdy částka za m<sup>2</sup> překročila 14,5 tis. Kč.

### 2.3.5 Doprava

Silniční síť kraje je tvořena silnicemi I., II. a III. třídy, rychlostními silnicemi a dálnicí v celkové délce 3 563 km. Od roku 2000 se silniční síť rozšířila o 102 km, k čemuž významně přispělo přičlenění obcí Huzová, Moravský Beroun a Norberčany do území Olomouckého kraje. Přestože jsou v našem kraji zastoupeny všechny druhy komunikací, objevují se v rámci jednotlivých okresů značné disproporce v délkách i v zastoupení jednotlivými typy. Údaje o délce silniční sítě i nehodovost za správní obvody ORP zatím nejsou k dispozici.

**Tab. 2.3.5.1 Délka silniční sítě podle okresů k 31. 12. 2005**

Zdroj: Ministerstvo dopravy a spojů ČR

	Délka silnic a dálnic celkem (km)	v tom					Délka silnic a dálnic v km na 100 km <sup>2</sup>
		dálnice v provozu	silnice I. třídy	z toho rychlostní komunikace	silnice II. třídy	silnice III. třídy	
<b>Olomoucký kraj</b>	<b>3 563</b>	<b>8</b>	<b>427</b>	<b>85</b>	<b>923</b>	<b>2 206</b>	<b>67,7</b>
v tom okresy:							
Jeseník	295	-	66	-	124	104	41,0
Olomouc	1 074	-	117	48	286	671	66,4
Prostějov	675	8	33	25	165	470	87,7
Přerov	677	-	91	7	165	422	80,2
Šumperk	842	-	120	5	183	539	64,0

Dálnice a silnice první třídy představují zhruba 12 % z celkové délky silniční sítě kraje. Největší podíl mají silnice III. třídy, jejichž celková délka činí 2 206 km. Nej hustější silniční síť při přepočtu na 100 km<sup>2</sup> připadá

na okres Prostějov (87,7 km). Opačně je na tom okres Jeseník (41 km), jehož příhraniční poloha kraje a rozsáhlé horské pásmo Jeseníky neposkytují vhodné podmínky pro výstavbu komunikací.

Délka dálnice D1 v kraji měřila na konci roku 2005 pouze 8 km. Lépe jsme na tom s rychlostními komunikacemi, které zasahují do všech okresů mimo Jeseník a tvoří více jak čtvrtinu všech rychlostních komunikací v ČR. Jedná se o rychlostní silnice R35 a R46 s délkou 85 km. U rychlostní komunikace R35 byl koncem roku 2003 dokončen úsek jihovýchodního olomouckého obchvatu (Slavonín - Přáslavice), který spojil R46 a R35 z Přáslavic do Lipníku nad Bečvou.

**Tab. 2.3.5.2 Dopravní prostředky podle okresů k 31. 12. 2005**

Zdroj: Policejní prezidium ČR

	Dopravní prostředky celkem	z toho							Osobní automobily na 1 000 obyvatel
		motocykly	osobní automobily	nákladní vozidla	silniční tahače	návěsy	autobusy	traktory	
<b>Olomoucký kraj</b>	<b>336 516</b>	<b>50 225</b>	<b>205 059</b>	<b>20 337</b>	<b>1 538</b>	<b>1 915</b>	<b>668</b>	<b>8 565</b>	<b>363</b>
v tom okresy:									
Jeseník	19 638	2 800	12 243	1 057	45	100	26	557	347
Olomouc	118 704	17 049	74 183	8 045	598	657	230	2 455	363
Prostějov	65 562	11 505	38 858	3 655	255	319	217	1 684	388
Přerov	67 762	8 474	41 130	4 052	356	471	105	2 131	384
Šumperk	64 850	10 397	38 645	3 528	284	368	90	1 738	357

Na konci roku 2005 bylo v kraji registrováno přes 336 tisíc dopravních prostředků, což v porovnání s rokem 2000 znamená nárůst o 15 %. Nejvýrazněji se na tomto zvýšení podílel okres Olomouc, kde přibylo 17 686 kusů motorových vozidel, nejméně pak Jeseník s počtem 2 071 kusů. Z hlediska struktury dopravních prostředků došlo k největšímu růstu u nákladních automobilů (40 % za kraj), dále také u osobních automobilů, kde ve všech okresech vzrostl počet o 15 – 20 %. V obou případech připadl nejvyšší nárůst na okres Olomouc. Z propočtu relativních ukazatelů vyplývá, že Jeseník a Šumperk jsou okresy, kde na 1 000 obyvatel připadá nejmenší počet osobních automobilů. Nejvyšší počet připadá na okres Prostějov (388 osobních aut) a Přerov (384 osobních aut).

Údaje o intenzitě dopravy v sídlech správních obvodů ORP i mimo ně dokumentují výsledky sčítání vozidel, které zveřejnilo Ředitelství silnic a dálnic Praha. Komunikace s nejvyšší intenzitou pro rok 2000 si drží své prvenství i nadále, neboť jde zpravidla o hlavní silniční tahy, které prochází jednotlivými sídly ORP. Ve většině sídel ORP došlo za období 2000 – 2005 ke zvýšení intenzity. Nejvýraznější posun v absolutních hodnotách zaznamenal Šternberk, kde na úseku 46 projelo v roce 2005 během jednoho dne o 4 310 motorových vozidel více jak v roce 2000. Na druhou stranu došlo v Lipníku nad Bečvou, Litovli, Olomouci a Prostějově ke snížení dopravní intenzity. Pokles počtu motorových vozidel se nejvíce projevil na Velkomoravské ulici v Olomouci, kde tímto úsekem oproti roku 2000 projelo denně o 10 436 vozidel méně. Tomuto významnému poklesu přispěla zejména výstavba části obchvatu města Olomouc. Nicméně i přes tento pokles zůstává Velkomoravská ulice nejzatíženějším úsekem v rámci celého kraje.

**Tab. 2.3.5.3 Intenzita silniční dopravy v sídlech správních obvodů ORP**

Zdroj: Ředitelství silnic a dálnic Praha

	Číslo komunikace s nejzatíženějším úsekem		Celoroční průměrná intenzita (počet vozidel za 24 hodin)			Struktura vozidel v roce 2005 (%)	
	2000	2005	2000	2005	index 2005/2000	těžká vozidla	osobní automobily
Hranice	47	47	23 524	26 809	114,0	43,3	56,5
Jeseník	44	44	6 677	7 563	113,3	16,2	83,1
Konice	366	366	3 003	4 190	139,5	24,3	75,2
Lipník nad Bečvou	437	437A	16 113	10 256	63,7	41,2	58,1
Litovel	449	449	10 536	9 824	93,2	21,6	77,6
Mohelnice	35	35	14 746	18 469	125,2	31,4	68,3
Olomouc	35	35	49 772	39 336	79,0	18,2	81,4
Prostějov	150	150	17 034	16 980	99,7	25,4	73,9
Přerov	55	55	19 264	21 321	110,7	21,2	78,1
Šternberk	46	46	9 715	14 025	144,4	17,7	81,7
Šumperk	11	11	13 378	15 298	114,4	17,6	81,5
Uničov	446	446	5 228	7 847	150,1	17,2	82,0
Zábřeh	315	315	9 943	11 866	119,3	12,4	86,5

V roce 2005 projelo Hranicemi na nejvytíženějším úseku téměř 27 tisíc vozidel všech druhů, z nichž 43 % připadlo na těžká vozidla. Podíly projíždějících osobních automobilů nad 80 % naopak zaznamenala města Zábřeh, Jeseník, Uničov, Šternberk, Šumperk a Olomouc.

U intenzity silniční dopravy mimo sídla správních obvodů nejsou tak silně zatíženy úseky místními přepravními aktivitami, jako je tomu v centrech měst, ale zvyšuje se zde podíl těžkých vozidel. Intenzita dopravy se ve srovnání s rokem 2000 zvýšila na všech nejvytíženějších úsecích jednotlivých správních obvodů. K nejvýraznějšímu nárůstu projíždějících aut došlo u správního obvodu Hranice na silnici 47.

Krajem prochází dokončené úseky rychlostní komunikace R35 Mohelnice – Olomouc a Olomouc – Lipník nad Bečvou. Tato komunikace byla pro rok 2005 nejzatíženějším úsekem pro správní obvody Lipník nad Bečvou, Litovel, Mohelnice a Olomouc. Na této rychlostní silnici probíhá významná část dálkové dopravy a podíl těžkých vozidel na všech projíždějících neklesl u těchto obvodů pod 35 %. R35 by se měla stát po dokončení nejdelší rychlostní silnicí v ČR. Trasa Liberec – Lipník nad Bečvou by tak mohla konkurovat přetížené dálnici D1. Další rychlostní komunikace, která krajem prochází je R46 vedoucí z Vyškova do Olomouce. Na jejím úseku v obvodu Prostějov projelo denně (v roce 2005) přes 32 tisíc motorových vozidel, což byla v rámci Olomouckého kraje nejvyšší hodnota.

**Tab. 2.3.5.4 Intenzita silniční dopravy mimo sídla správních obvodů ORP**

Zdroj: Ředitelství silnic a dálnic Praha

	Číslo komunikace s nejzatíženějším úsekem		Celoroční průměrná intenzita (počet vozidel za 24 hodin)			Struktura vozidel v roce 2005 (%)	
	2000	2005	2000	2005	index 2005/2000	těžká vozidla	osobní automobily
Hranice	47	47	19 102	30 019	157,2	42,1	57,7
Jeseník	60	60	4 888	6 102	124,8	19,2	80,0
Konice	366	366	1 933	2 439	126,2	27,8	71,5
Lipník nad Bečvou	35	35	16 817	21 300	126,7	38,0	61,8
Litovel	35	35	11 427	15 456	135,3	36,0	63,8
Mohelnice	35	35	11 747	16 330	139,0	41,2	58,6
Olomouc	35	35	21 535	25 300	117,5	39,1	60,8
Prostějov	46	46	23 829	32 235	135,3	29,9	69,9
Přerov	55	55	11 330	14 233	125,6	24,2	75,5
Šternberk	46	46	10 423	11 335	108,7	26,1	73,5
Šumperk	11	11	11 186	15 102	135,0	20,1	79,2
Uničov	446	446	4 363	7 032	161,2	17,4	81,8
Zábřeh	44	44	8 251	10 448	126,6	27,5	71,8

Během let 2000 – 2005 se počet dopravních nehod v kraji neustále zvyšoval. V posledním sledovaném roce se stalo 9 962 dopravních nehod, z nichž 499 bylo zapříčiněno vlivem alkoholu. Bylo však zaznamenáno nejméně smrtelných nehod (69 osob) a také nehod s těžkým poraněním, které utrpělo 279 osob. Nejvyšší nehodovost na 1 000 obyvatel připadla na okres Olomouc a zde také v roce 2001 podlehl smrtelným zraněním 36 osob, což bylo nejvíce za sledované období. Nejvyšší počet těžce zraněných byl v roce 2000 na Přerovsku (142 osob).

**Tab. 2.3.5.5 Dopravní nehodovost podle okresů v letech 2001 - 2005 (roční průměry)**

Zdroj: Policejní prezidium ČR

	Dopravní nehody		Osoby		Věcné škody	
	celkem	na 1 000 obyvatel	usmrcené	zraněné	celkem (mil. Kč)	na 1 nehodu (tis. Kč)
<b>Olomoucký kraj</b>	9 962	15,6	69	1 796	421,6	42,3
v tom okresy:						
Jeseník	577	13,8	5	103	20,3	35,1
Olomouc	4 316	18,9	16	740	172,0	39,9
Prostějov	1 353	12,4	12	240	65,5	48,4
Přerov	2 089	15,6	21	365	101,0	48,4
Šumperk	1 627	13,0	15	348	62,8	38,6

V okrese Olomouc je v průměru evidován nejvyšší počet zraněných osob v důsledku dopravní nehody i nejvyšší hmotné škody. V přepočtu na 1 nehodu je však v okresech Přerov a Prostějov věcná škoda vyšší.



### 2.3.6 Cestovní ruch

Z hlediska cestovního ruchu lze Olomoucký kraj rozdělit na dvě části. Severní oblast kraje s pohořím Jeseníky patří mezi turisticky vyhledávané oblasti, ať již pro svá zimní lyžařská střediska nebo krásnou krajinu využívanou pro letní pěší turistiku. Jižní část kraje patří k turistické oblasti Střední Morava – Haná. Poskytuje spoustu možností folklorního vyžití, je protkána řadou cyklostezek s hrady a zámky a hlavně městem Olomouc s bohatou historickou zástavbou. Tato oblast nepatří k turisticky významným oblastem. Tomuto rozdělení kraje odpovídají i data o kapacitách zařízení hromadného cestovního ruchu zjištěná na konci roku 2005.

**Tab. 2.3.6.1 Hromadná ubytovací zařízení cestovního ruchu podle správních obvodů ORP k 31. 12. 2005**

	Hromadná ubytovací zařízení	Pokoje	Lůžka	Místa pro karavany a stany	Průměrná cena za ubytování (Kč)	Hromadná ubytovací zařízení		Lůžka	
						rozdíl 2005-2000	index 2005/2000	rozdíl 2005-2000	index 2005/2000
<b>Olomoucký kraj</b>	<b>345</b>	<b>7 144</b>	<b>19 514</b>	<b>969</b>	<b>276</b>	<b>27</b>	<b>108,5</b>	<b>950</b>	<b>105,1</b>
v tom správní obvody:									
Hranice	15	623	1 195	100	411	3	125,0	44	103,8
Jeseník	109	1 981	5 528	168	234	9	109,0	432	108,5
Konice	4	i.d.	i.d.	-	i.d.	2	200,0	i.d.	i.d.
Lipník nad Bečvou	2	i.d.	i.d.	-	i.d.	1	200,0	i.d.	i.d.
Litovel	6	70	218	-	212	1	120,0	-49	81,6
Mohelnice	6	86	207	-	514	1	120,0	40	124,0
Olomouc	34	1 311	2 946	-	550	2	106,3	781	136,1
Prostějov	34	644	1 958	546	287	3	109,7	266	115,7
Přerov	12	364	949	-	267	-	100,0	-117	89,0
Šternberk	9	148	420	-	258	-1	90,0	-103	80,3
Šumperk	99	1 695	5 256	75	214	9	110,0	10	100,2
Uničov	4	i.d.	i.d.	-	i.d.	1	133,3	i.d.	i.d.
Zábřeh	11	104	515	80	163	-4	73,3	-417	55,3

Největší počet ubytovacích zařízení najdeme v obcích správních obvodů Jeseník a Šumperk (60,3 % z celkového počtu ubytovacích zařízení v kraji v roce 2005). Také více než polovina lůžkové kapacity (55,3 %) se nachází v uvedených správních obvodech.

**Tab. 2.3.6.2 Hromadná ubytovací zařízení podle kategorie zařízení podle správních obvodů ORP k 31. 12. 2005**

	Hromadná ubytovací zařízení celkem	v tom						Lůžka	
		hotely	penziony	kempy	chatové osady	turistické ubytovny	ostatní	celkem	na 1 000 obyvatel
<b>Olomoucký kraj</b>	<b>345</b>	<b>68</b>	<b>100</b>	<b>9</b>	<b>12</b>	<b>60</b>	<b>96</b>	<b>19 514</b>	<b>30,5</b>
v tom správní obvody:									
Hranice	15	2	3	2	1	-	7	1 195	34,4
Jeseník	109	11	40	1	1	17	39	5 528	132,0
Konice	4	1	2	-	-	-	1	i.d.	i.d.
Lipník nad Bečvou	2	-	-	-	-	1	1	i.d.	i.d.
Litovel	6	3	-	-	-	2	1	218	9,3
Mohelnice	6	1	3	-	-	1	1	207	11,1
Olomouc	34	18	10	-	-	-	6	2 946	18,6
Prostějov	34	7	8	3	2	2	12	1 958	20,0
Přerov	12	3	3	-	1	3	2	949	11,3
Šternberk	9	2	3	-	-	3	1	420	17,6
Šumperk	99	18	26	1	5	27	22	5 256	72,6
Uničov	4	1	1	-	-	-	2	i.d.	i.d.
Zábřeh	11	1	1	2	2	4	1	515	15,3

V porovnání s údaji zjištěnými v roce 2000 došlo během pěti let k největšímu nárůstu ubytovacích zařízení ve správních obvodech Jeseník a Šumperk, avšak pouze na Jesenicku se významněji zvýšil i počet lůžek.

Největší nárůst počtu lůžek byl zaznamenán ve správním obvodě Olomouc, to zřejmě souvisí se snahou podpořit v městě Olomouci a okolí turistický ruch. Na druhou stranu zde byla zjištěna i nejvyšší průměrná cena za ubytování (550 Kč), neboť je ve správním obvodě soustředěno nejvíce hotelů vyšších kategorií.

V roce 2001 se Ústav územního rozvoje Brno zabýval potenciálem jednotlivých obcí z hlediska cestovního ruchu. Posuzovala se vhodnost území jednotlivých obcí pro konkrétní aktivity v oblasti turistiky. Bodově byly ohodnoceny různé přírodní podmínky a kulturní ukazatele důležité pro další rozvoj aktivit v oblasti cestovního ruchu. Celkový potenciál byl zjištěn v každé obci kromě území vojenského újezdu Libavá. Výsledky byly napočteny podle jednotlivých správních obvodů.

**Tab. 2.3.6.3 Potenciál cestovního ruchu obcí Olomouckého kraje v roce 2001**

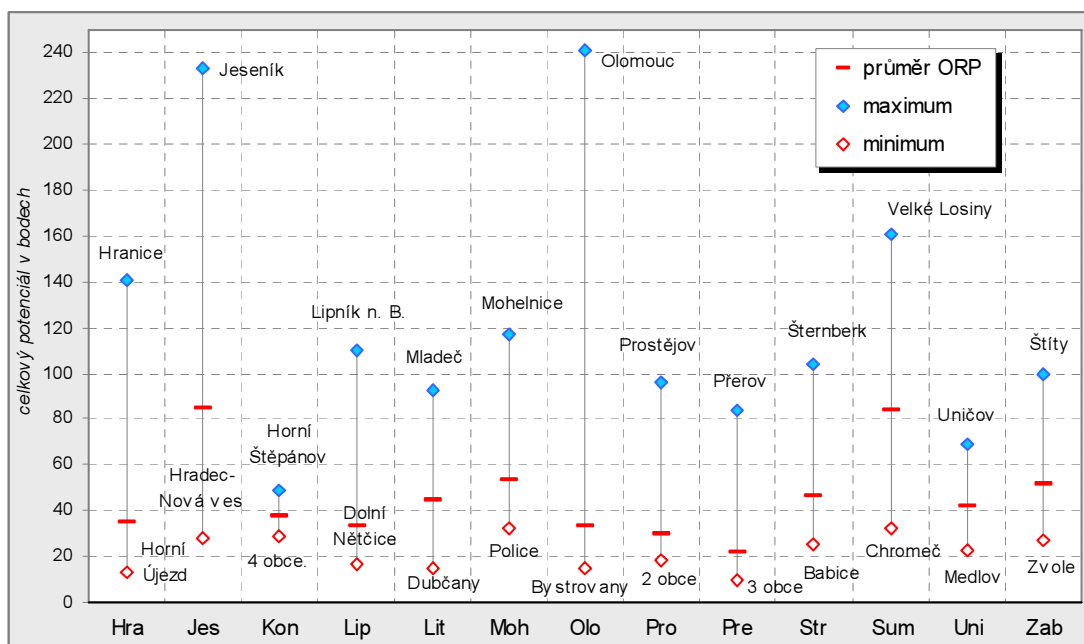
Zdroj: Ústav územního rozvoje Brno

	Celkem		v tom s potenciálem cestovního ruchu							
			základním		zvýšeným		vysokým		velmi vysokým	
	počet obcí	rozloha (ha)	počet obcí	rozloha (%)	počet obcí	rozloha (%)	počet obcí	rozloha (%)	počet obcí	rozloha (%)
<b>Olomoucký kraj</b>	<b>397</b>	<b>526 678</b>	<b>133</b>	<b>15,4</b>	<b>161</b>	<b>27,9</b>	<b>83</b>	<b>31,2</b>	<b>19</b>	<b>19,3</b>
v tom správní obvody:										
Hranice	31	32 537	12	20,2	16	52,8	1	10,5	2	16,5
Jeseník	24	71 896	-	x	5	12,0	14	41,0	5	47,0
Konice	21	17 806	-	x	21	100,0	-	x	-	x
Lipník nad Bečvou	14	11 857	9	50,6	3	13,5	1	10,1	1	25,8
Litovel	20	24 750	1	1,4	13	42,4	6	56,2	-	x
Mohelnice	14	18 840	-	x	8	40,6	5	34,8	1	24,5
Olomouc	45	85 860	23	18,9	18	27,1	2	3,8	1	12,0
Prostějov	75	59 170	35	39,1	36	48,4	4	12,5	-	x
Přerov	59	40 076	50	57,4	6	14,6	3	28,0	-	x
Šternberk	21	30 669	1	1,9	12	27,6	7	54,5	1	15,9
Šumperk	35	85 741	-	x	4	2,5	23	51,2	8	46,4
Uničov	10	20 748	2	24,1	4	27,6	4	48,3	-	x
Zábřeh	28	26 727	-	x	15	35,2	13	64,8	-	x

Zjištěné výsledky potvrdily, že největší předpoklady pro další rozvoj území díky cestovnímu ruchu mělo Jesenicko a Šumpersko, kde bylo nejvíce obcí s vysokým potenciálem cestovního ruchu. Na druhou stranu velký počet obcí s pouze základním či zvýšeným potenciálem měly správní obvody Přerov, Prostějov, Lipník nad Bečvou a Konice. K uvedeným správním obvodům můžeme přiřadit i Olomouc, kde mělo sice město Olomouc nejvyšší celkový potenciál cestovního ruchu v kraji, ale ostatní obce s výjimkou Náměště n. H. a Příkaz neměly dostatečné možnosti pro další rozvoj turistiky.

**Graf 2.3.6 Potenciál cestovního ruchu v roce 2001 podle správních obvodů ORP**

Zdroj: Ústav územního rozvoje Brno



### 2.3.7 Veřejná ekonomika

Veřejné rozpočty na regionální úrovni zahrnují rozpočty kraje, obcí a dobrovolných svazků obcí. V roce 2005 v Olomouckém kraji z celkového objemu prostředků na výdaje připadalo nejvíce na výdaje obcí (56,0 %), pak na výdaje kraje (43,6 %) a nejméně prostředků měly k dispozici dobrovolné svazky obcí (0,5 %). Na úrovni správních obvodů obcí s rozšířenou působností můžeme vyčíslit hospodaření obcí.

V roce 2005 dosáhly celkové příjmy obcí v Olomouckém kraji výše 11,1 mld. Kč. Největší příjmovou položkou byly daňové příjmy (55,1 %), zejména daně z příjmů fyzických a právnických osob, daň z přidané hodnoty, daň z nemovitostí a další. Další významnou položkou příjmů obcí jsou přijaté dotace, které se v roce 2005 podílely na celkových příjmech 31,2 %. Dvě třetiny z nich tvořily neinvestiční dotace a třetinu investiční dotace. Dalším příjmem do rozpočtu obcí jsou nedaňové příjmy, zahrnující např. příjmy z pronájmu majetku, z vlastní činnosti atd. Jejich podíl tvořil 9,8 %. Na celkových příjmech se ještě 4,0 % podílely kapitálové příjmy zahrnující příjmy z prodeje dlouhodobého majetku apod.

Celkové výdaje obcí, které v Olomouckém kraji v roce 2005 přesáhly 10,7 mld. Kč, se rozdělují na běžné a kapitálové výdaje. Běžné výdaje se podílely na celkových 68,5 % a zahrnovaly platy zaměstnanců, nákupy vody, paliv a energií, sociální dávky a různé neinvestiční dotace podnikatelským i neziskovým subjektům a také neinvestiční transfery příspěvkovým organizacím a obyvatelstvu. Kapitálové výdaje, vložené především do investičních nákupů a různých investičních dotací, tvořily 31,5 % z celkové částky výdajů.

V roce 2005 se oproti rokům 2004 i 2003 snížily příjmy i výdaje v obecních rozpočtech. Celkové průměrné příjmy rozpočtů obcí na 1 obyvatele dosáhly 17 305 Kč a celkové výdaje 16 814 Kč na 1 obyvatele. Obecní rozpočty byly tedy přebytkové, schodek byl zaznamenán u obecních rozpočtů správních obvodů Litovel a Konice. Největších přebytků bylo dosaženo v hospodaření obcí správních obvodů Zábřeh, Hranice a Lipník nad Bečvou.

S největším objemem prostředků v obecních rozpočtech v přepočtu na 1 obyvatele hospodařily obce ve správních obvodech v Olomouci, Jeseníku a v Uničově, s nejnižším v Konici, Lipníku nad Bečvou a v Zábřehu.

Průměrné daňové příjmy obcí rok od roku rostly, až dosáhly výše 9 537 Kč na 1 obyvatele v roce 2005 v kraji. Průměrný údaj však byl překročen pouze ve správním obvodě Olomouc (11 862 Kč na 1 obyvatele), průměrné daňové příjmy se v ostatních správních obvodech pohybovaly pod hranicí uvedeného průměru za Olomoucký kraj, nejnižší byly ve správním obvodě Konice (7 151 Kč na 1 obyvatele).

**Tab. 2.3.7 Příjmy a výdaje obecních rozpočtů podle správních obvodů ORP k 31. 12.**

	Příjmy obecních rozpočtů na 1 obyvatele			Výdaje obecních rozpočtů na 1 obyvatele			Saldo obecních rozpočtů na 1 obyvatele		
	2003	2004	2005	2003	2004	2005	2003	2004	2005
<b>Olomoucký kraj</b>	<b>18 965</b>	<b>19 932</b>	<b>17 305</b>	<b>18 967</b>	<b>19 774</b>	<b>16 814</b>	<b>-2,6</b>	<b>158,6</b>	<b>491,7</b>
v tom správní obvody:									
Hranice	18 659	18 938	17 470	17 365	17 803	16 222	1 293,5	1 134,5	1 248,6
Jeseník	22 874	23 591	18 642	23 627	22 886	18 011	-753,2	705,3	631,4
Konice	23 942	23 217	14 161	23 754	23 373	14 287	187,8	-155,7	-125,3
Lipník nad Bečvou	19 154	19 014	14 358	19 229	18 667	13 334	-75,5	346,6	1 024,0
Litovel	21 727	20 035	17 273	23 310	22 195	17 631	-1 582,0	-2 159,8	-357,8
Mohelnice	18 797	22 628	16 223	18 559	22 210	15 386	238,3	418,1	836,9
Olomouc	18 054	19 614	19 997	17 954	20 017	19 447	99,3	-403,7	549,1
Prostějov	19 717	20 528	16 560	19 544	19 560	16 474	173,3	968,5	86,7
Přerov	17 916	19 335	16 071	18 539	19 324	15 225	-623,3	11,1	846,3
Šternberk	19 151	19 722	15 820	19 596	18 874	15 712	-445,2	848,8	108,1
Šumperk	17 614	18 513	15 885	17 096	18 654	15 848	517,9	-141,4	37,5
Uničov	18 125	20 049	18 204	17 087	19 670	17 854	1 037,8	379,5	350,6
Zábřeh	18 855	18 520	14 582	19 279	17 894	13 310	-424,4	625,3	1 271,8

Zajímavé je také porovnání míry investování v obcích podle podílu kapitálových výdajů na celkových výdajích obecních rozpočtů. Nejvyšší podíl vykázaly v roce 2005 správní obvody Uničov (43,4 %), Olomouc (38,6 %) a Litovel (38,1 %). Nejnižší míra investování pak byla zjištěna v obcích správního obvodu Lipník nad Bečvou (12,7 %), Zábřeh (17,2 %) a Mohelnice (18,3 %).