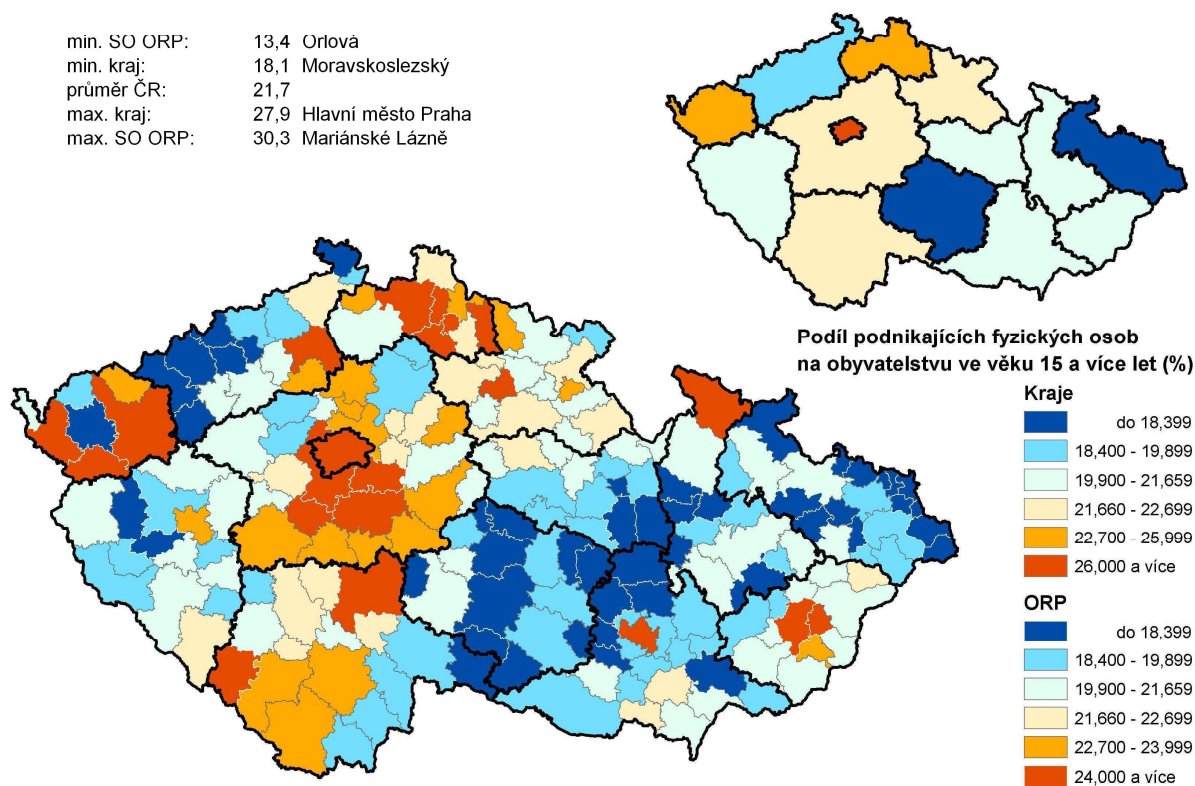


3.3 EKONOMICKÉ PROSTŘEDÍ

3.3.1 Podnikatelská aktivita fyzických osob

Ktg. 3.3.1 Postavení SO ORP v ukazateli: **Podnikatelská aktivita fyzických osob k 31. 12. 2005**

min. SO ORP:	13,4 Orlova
min. kraj:	18,1 Moravskoslezský
průměr ČR:	21,7
max. kraj:	27,9 Hlavní město Praha
max. SO ORP:	30,3 Mariánské Lázně



Podnikatelská aktivita fyzických osob byla měřena počtem fyzických osob zapsaných ve statistickém registru ekonomických subjektů, který byl vztažen k počtu obyvatel ve věku 15 a více let. Část těchto osob (v průměru zhruba dvě pětiny) vyvíjí podnikatelskou činnost jen příležitostně při svém zaměstnání nebo ji nevyvíjí vůbec. Kromě osob podnikajících podle živnostenského zákona jsou sem zařazeni i samostatně hospodařící rolníci (farmáři) a osoby podnikající na základě jiných zákonů (např. lékaři, soudní znalci, architekti, umělci apod.). Tradičně nejvyšší ekonomická aktivita je ve velkých městech a v jejich zázemí.

Při **mezikrajském srovnání** byla nejnižší podnikatelská aktivita zjištěna v Moravskoslezském kraji a v kraji Vysočina, kde na 100 obyvatel starších než 15 let připadalo 19 podnikatelů. Vyšší než republikový průměr (21,7) bylo zastoupení podnikatelů v 6 krajích. Při tom v Libereckém kraji to byla čtvrtina a v Hlavním městě Praze byl podíl podnikatelů dokonce 28 %. V Libereckém a Karlovarském kraji se příznivě projevuje rozvinutý cestovní ruch a na něj navazující služby (v Karlovarském kraji včetně lázeňství).

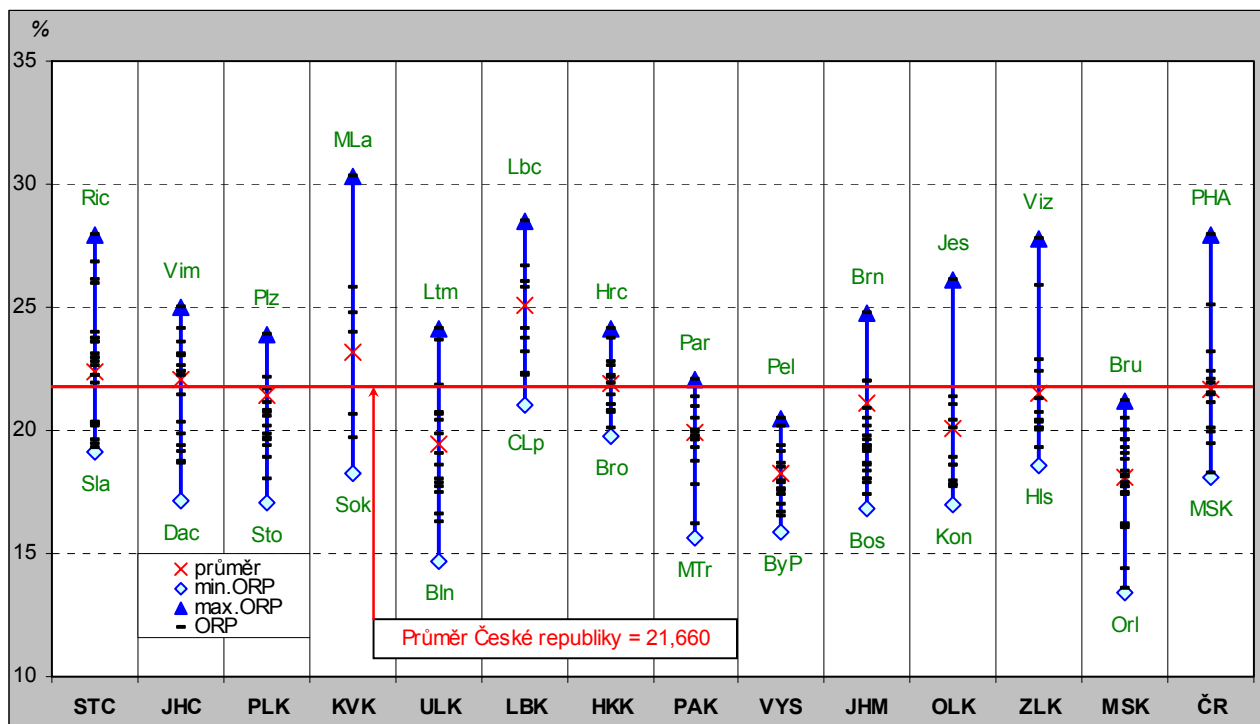
Pás území s podprůměrnou ekonomickou aktivitou se táhne napříč Českou republikou od Kaplicka v Jihočeském kraji přes kraj Vysočina, Pardubický, Jihomoravský Olomoucký a Zlínský kraj až po Třinecko v Moravskoslezském kraji na severovýchodě. Tento pás je narušen pouze nadprůměrnou podnikatelskou aktivitou v Brně a ve **správních obvodech** Jeseník, Zlín a Vizovice. Menší oblast s podprůměrným zastoupením podnikatelů je v západní polovině Ústeckého a Plzeňského kraje. Nízká podnikatelská aktivita byla zjištěna na Sokolovsku a Kraslicku v Karlovarském kraji, Rumbursku v Ústeckém kraji, v SO ORP Slaný a Mnichovo Hradiště ve Středočeském kraji a Broumov v Královéhradeckém kraji. V rámci České republiky je nejnižší podnikatelská aktivita ve správních obvodech Orlová (13,4 %), Karviná (13,6 %) a Bohumín (14,3 %). Nejhomogennějším územím s vysokou podnikatelskou aktivitou je Hlavní město Praha, na které navazuje jižní polovina Středočeského kraje a správní obvod ORP Tábor v Jihočeském kraji. V celorepublikovém srovnání je nejvyšší podnikatelská aktivita ve správním obvodě ORP Mariánské Lázně (30,3 %), Liberec (28,5 %) a Říčany ve Středočeském kraji (27,9 %).

Tab. 3.3.1 Vybrané hodnoty ukazatele: **Podnikatelská aktivita fyzických osob k 31. 12. 2005**

Kraj	Minimální SO ORP (kraj)		Maximální SO ORP (kraj)		Průměrná diference	Průměrná odchylka	Směrodat. odchylka	Průměr kraje
	hodnota	název	hodnota	název				
Hl. město Praha	x	x	x	x	x	x	x	27,900
Středočeský	19,147	Slaný	27,921	Říčany	0,351	1,908	2,371	22,378
Jihočeský	17,129	Dačice	24,978	Vimperk	0,491	1,916	2,174	22,067
Plzeňský	17,092	Stod	23,865	Plzeň	0,484	1,224	1,598	21,393
Karlovarský	18,230	Sokolov	30,340	Mariánské Lázně	2,018	3,285	3,861	23,167
Ústecký	14,683	Bílina	24,113	Litoměřice	0,629	2,092	2,523	19,435
Liberecký	21,009	Česká Lípa	28,514	Liberec	0,834	1,912	2,216	25,081
Královéhradecký	19,781	Broumov	24,098	Hořice	1,642	0,975	1,191	21,939
Pardubický	15,664	Moravská Třebová	22,058	Pardubice	0,457	1,250	1,686	19,913
Vysočina	15,902	Bystřice nad Pernštej.	20,479	Pelhřimov	0,327	1,065	1,282	18,265
Jihomoravský	16,848	Boskovice	24,757	Brno	0,395	1,290	1,762	21,078
Olomoucký	16,994	Konice	26,087	Jeseník	2,082	1,776	2,324	20,113
Zlínský	18,569	Holešov	27,783	Vizovice	0,768	1,973	2,542	21,478
Moravskoslezský	13,403	Orlová	21,226	Bruntál	0,372	1,599	2,063	18,116
Česká republika	18,116	Moravskoslezský	25,081	Liberecký	0,835	1,713	2,222	21,660
			27,900	Hlavní město Praha				

Mezi kraje s největší **rovnoměrností** podnikatelské aktivity se řadí Královéhradecký kraj, kraj Vysočina a Plzeňský kraj. V Královéhradeckém kraji je na Hořicku podíl podnikatelů v porovnání s Broumovskem vyšší pouze o čtvrtinu. Nejméně homogenní se jeví kraj Karlovarský, Zlínský a Ústecký. Na Mariánskolázeňsku v Karlovarském kraji je zastoupení podnikatelů o dvě třetiny vyšší než na Sokolovsku.

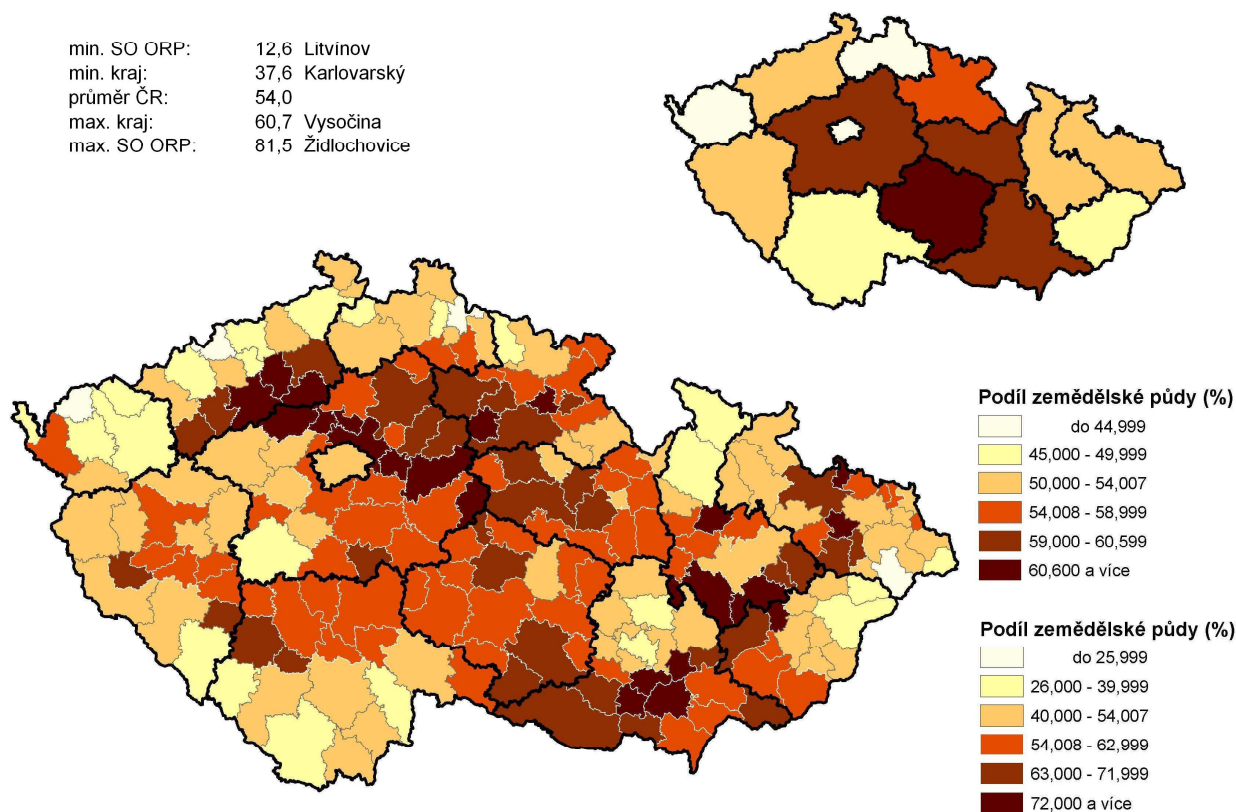
Graf 3.3.1 Extrémy a hodnoty SO ORP ukazatele: **Podnikatelská aktivita fyzických osob k 31. 12. 2005**



3.3.2 Podíl zemědělské půdy na celkové rozloze

Ktg. 3.3.2 Postavení SO ORP v ukazateli: **Podíl zemědělské půdy na rozloze k 31. 12. 2005**

min. SO ORP:	12,6	Litvínov
min. kraj:	37,6	Karlovarský
průměr ČR:	54,0	
max. kraj:	60,7	Vysočina
max. SO ORP:	81,5	Židlochovice



Údaje o **struktuře půdního fondu** jsou získávány z katastru nemovitostí, kde je uveden způsob využití jednotlivých parcel. V některých případech se může lišit skutečné využití pozemků od deklarovaného v katastru. Zemědělská půda je nejvíce zastoupenou kategorií mezi druhy pozemků u 161 správních obvodů ORP z celkového počtu 205 (bez Prahy), lesní půda má nejvyšší podíl v pětině SO ORP a ostatní kategorie dominují ve třech SO ORP (především zastavěná plocha v SO ORP Brno a ostatní plochy v SO ORP Bílina a Karviná).

Nejvyšší podíl výměry zemědělské půdy na rozloze **kraje** (60,7 %) má kraj Vysočina. Nad republikovým průměrem (54,0 %) je ještě kraj Středočeský, Pardubický, Jihomoravský a Královéhradecký. Nejnižší podíl zemědělské půdy je v Karlovarském kraji (37,6 %), následuje Hlavní město Praha a Liberecký kraj. Bez ohledu na hranice krajů lze za území s nejvyšším podílem zemědělské půdy považovat vnitrozemí (s výjimkou západu Středočeského a severu Jihomoravského kraje), rozšířené o Jižní Moravu. Nižší zastoupení má zemědělská půda především v pohraničí, kde je ve větším rozsahu zastoupena lesní půda.

Mezi **správními obvody** ORP je nejvyšší podíl zemědělské půdy na Židlochovicu v Jihomoravském kraji (81,5 %), následují středočeské správní obvody Český Brod (80,5 %) a Slaný (80,0 %). Vyšší podíl než 75 % byl v roce 2005 zjištěn v dalších pěti správních obvodech ORP: Kravaře v Moravskoslezském kraji, Roudnice nad Labem v Ústeckém kraji, Jaroměř v Královéhradeckém kraji, Hustopeče v Jihomoravském kraji a Holešov ve Zlínském kraji. Nejnižší zastoupení zemědělské půdy je ve správních obvodech ORP Litvínov (12,6 %) v Ústeckém kraji, Tanvald (19,6 %) v Libereckém kraji a Kraslice (22,5 %) v Karlovarském kraji. Podíl zemědělské půdy menší než 25 % byl ještě v jednom správním obvodu – SO ORP Frýdlant nad Ostravicí v Moravskoslezském kraji.

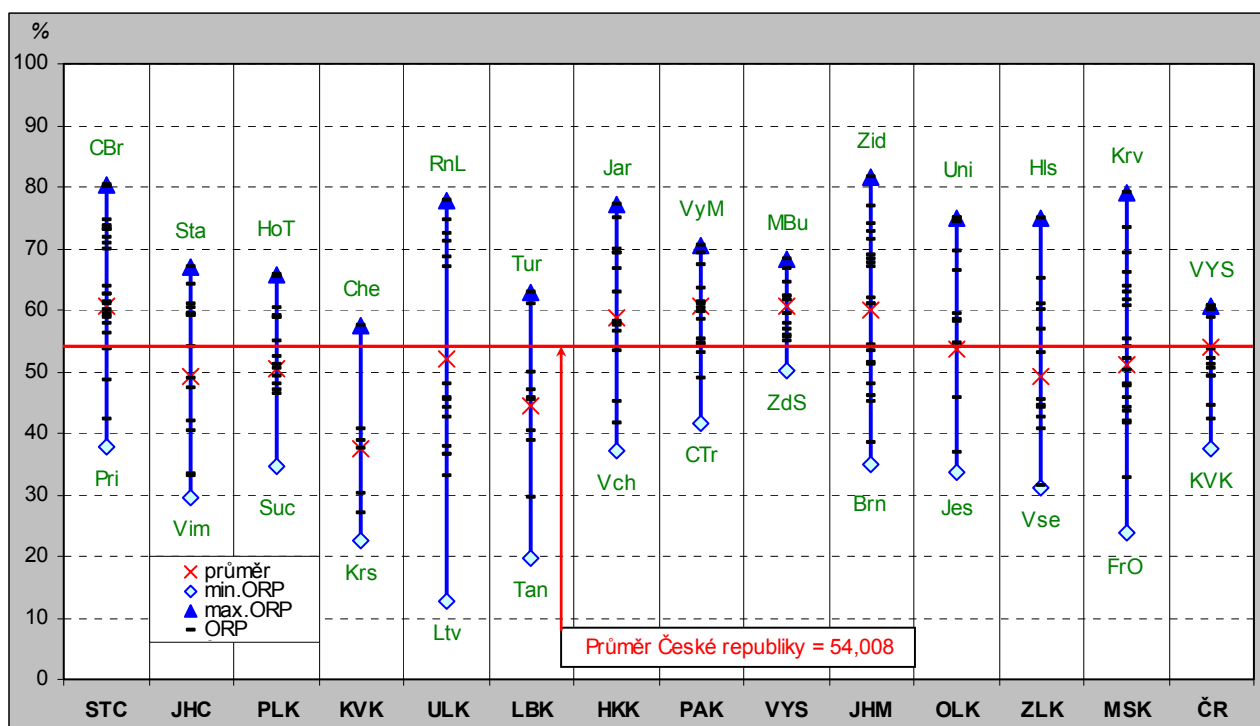
Nejmenší **územní rozdíly** v podílu zemědělské půdy mezi správními obvody byly zjištěny v kraji Vysočina, kde byl podíl zemědělské půdy v SO ORP Moravské Budějovice pouze o 18,2 procentního bodu vyšší než v SO ORP Žďár nad Sázavou. Malé územní rozdíly byly též v Pardubickém a Plzeňském kraji.

Tab. 3.3.2 Vybrané hodnoty ukazatele: **Podíl zemědělské půdy na rozloze k 31. 12. 2005**

Kraj	Minimální SO ORP (kraj)		Maximální SO ORP (kraj)		Průměrná diference	Průměrná odchylka	Směrodat. odchylka	Průměr kraje
	hodnota	název	hodnota	název				
Hl. město Praha	x	x	x	x	x	x	x	42,066
Středočeský	37,807	Příbram	80,476	Český Brod	1,707	8,541	10,608	60,537
Jihočeský	29,603	Vimperk	66,859	Strakonice	2,329	9,929	11,385	49,158
Plzeňský	34,653	Sušice	65,568	Horšovský Týn	2,208	6,471	7,917	50,616
Karlovarský	22,466	Kraslice	57,486	Cheb	5,837	8,338	10,626	37,589
Ústecký	12,569	Litvínov	77,642	Roudnice nad Labem	4,338	15,770	18,141	52,006
Liberecký	19,557	Tanvald	62,851	Turnov	4,810	9,582	12,424	44,444
Královéhradecký	37,068	Vrchlabí	77,293	Jaroměř	2,873	9,493	11,510	58,746
Pardubický	41,576	Česká Třebová	70,437	Vysoké Mýto	2,061	5,831	7,408	60,526
Vysočina	50,117	Žďár nad Sázavou	68,316	Moravské Budějovice	1,300	3,814	4,656	60,685
Jihomoravský	34,821	Brno	81,527	Židlochovice	2,335	10,960	12,674	59,970
Olomoucký	33,581	Jeseník	74,919	Uničov	3,445	10,487	13,171	53,542
Zlínský	30,954	Vsetín	75,069	Holešov	3,676	10,886	12,606	49,324
Moravskoslezský	23,701	Frydlant nad Ostravicí	79,063	Kravaře	2,636	10,374	12,927	51,162
Česká republika	37,589	Karlovarský	60,685	Vysočina	3,043	9,267	11,670	54,008

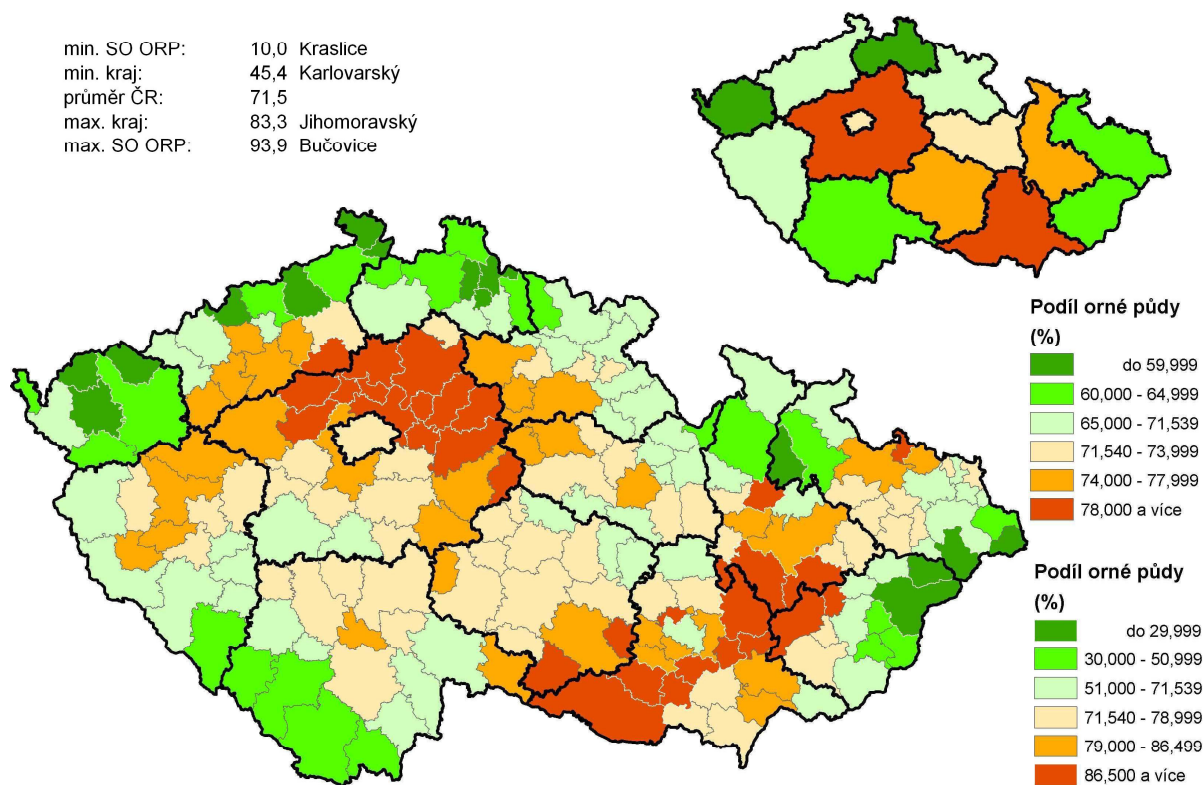
Z hlediska homogenity na základě velikosti směrodatné odchylky se pořadí neliší. Největší územní rozdíly byly z hlediska velikosti rozdílu mezi nejvyšší a nejnižší hodnotou podílu zemědělské půdy zjištěny v Ústeckém kraji, kde byl podíl zemědělské půdy v SO ORP Roudnice nad Labem o 65,1 procentního bodu vyšší než v SO ORP Litvínov. Na další místa se řadí Moravskoslezský a Jihomoravský kraj. Z hlediska velikosti směrodatné odchylky se však vzhledem k malému počtu správních obvodů řadí na druhé místo Olomoucký kraj a Moravskoslezský kraj je až za ním.

Graf 3.3.2 Extrémy a hodnoty SO ORP ukazatele: **Podíl zemědělské půdy na rozloze k 31. 12. 2005**



3.3.3 Podíl orné půdy na výměře zemědělské půdy

Ktg. 3.3.3 Postavení SO ORP v ukazateli: **Podíl orné půdy na výměře zemědělské půdy k 31. 12. 2005**



Použité údaje o výměře zemědělské a orné půdy byly získány sumarizací dat za jednotlivá katastrální území. Skutečné využití se může od deklarovaného mírně lišit. Změny hospodaření v oblastech méně příznivých pro zemědělství se po vstupu do Evropské unie projevují poklesem podílu orné půdy (stupně zornění) především ve prospěch trvalých travních porostů (dotační titul). Nejvyšší **podíl orné půdy** je v nížinách (Polabí, střední Pomoraví, Jižní Morava), nejmenší podíl je v pohraničních horských oblastech (Šumava, Krušné hory, Krkonoše, Jeseníky a Beskydy).

Z **krajského** pohledu je nejvyšší podíl orné půdy na zemědělské půdě v Jihomoravském (83,3 %) a Středočeském kraji (83,1 %). V těchto krajích je republikový průměr (71,5 %) překročen o 12 procentních bodů. Naproti tomu ve dvou krajích tvoří orná půda méně než polovinu rozlohy zemědělské půdy. Nejmenší zastoupení má orná půda v Karlovarském kraji, pouze 45,4 %, následuje Liberecký kraj s podílem 49,0 % a s velkým odstupem Moravskoslezský kraj (63,2 %).

Mezi **správními obvody** ORP je nejvyšší podíl orné půdy na Bučovicku v Jihomoravském kraji (93,9 %) a Poděbradsku ve Středočeském kraji (93,3 %). Podíl vyšší než 90 % je v dalších 12 správních obvodech ORP, z nichž 5 přísluší do Jihomoravského kraje, 5 do Středočeského kraje a po jednom do Ústeckého (Roudnice nad Labem) a Olomouckého kraje (Prostějov). Pouhých 10,0 % tvoří orná půda ve správním obvodu ORP Kraslice v Karlovarském kraji, následuje SO ORP Varnsdorf v Ústeckém kraji s podílem 11,9 % a Rýmařov v Moravskoslezském kraji s podílem 14,0 %. Méně než čtvrtinu tvoří orná půda ještě ve správních obvodech Tanvald a Jablonec nad Nisou v Libereckém kraji a Rumburk v Ústeckém kraji.

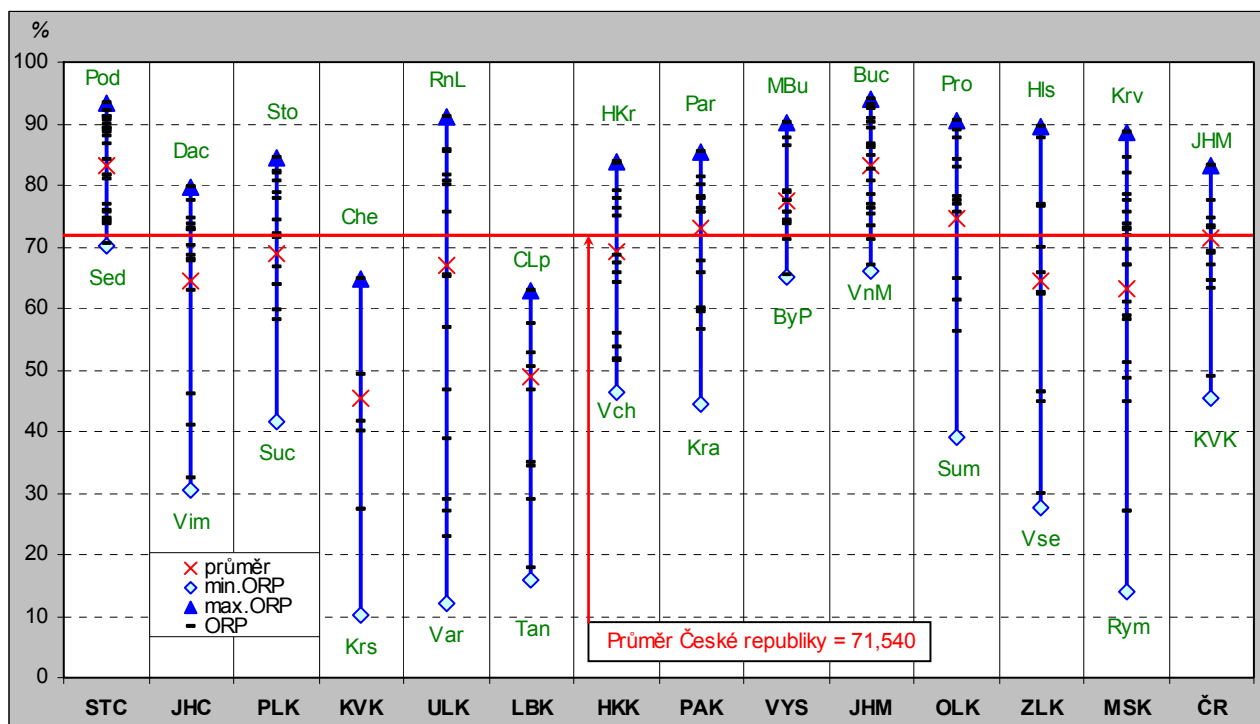
Nejhomonější z hlediska rozdílu mezi správními obvody ORP s nejvyšším a nejnižším podílem orné půdy je Středočeský kraj, kde je na Poděbradsku o třetinu vyšší podíl orné půdy než na Sedlčansku. V kraji Vysočina je v SO ORP Moravské Budějovice podíl orné půdy 1,39 násobkem podílu v SO ORP Bystřice nad Pernštejnem. V následujícím Jihomoravském kraji je v SO ORP Bučovice podíl 1,4krát vyšší než v SO ORP Veselí nad Moravou.

Tab. 3.3.3 Vybrané hodnoty ukazatele: **Podíl orné půdy na výměře zemědělské půdy k 31.12. 2005**

Kraj	Minimální SO ORP (kraj)		Maximální SO ORP (kraj)		Průměrná diference	Průměrná odchylka	Směrodat. odchylka	Průměr kraje
	hodnota	název	hodnota	název				
Hl. město Praha	x	x	x	x	x	x	x	73,451
Středočeský	70,067	Sedlčany	93,291	Poděbrady	0,929	6,823	7,475	83,171
Jihočeský	30,337	Vimperk	79,815	Dačice	3,092	12,715	15,693	64,576
Plzeňský	41,648	Sušice	84,451	Stod	3,057	9,220	11,284	68,862
Karlovarský	10,014	Kraslice	64,776	Cheb	9,127	13,401	16,336	45,417
Ústecký	11,941	Varnsdorf	91,034	Roudnice nad Labem	5,273	22,489	25,302	66,875
Liberecký	15,716	Tanvald	62,716	Česká Lípa	5,222	13,885	15,535	48,950
Královéhradecký	46,241	Vrchlabí	83,870	Hradec Králové	2,688	10,409	12,106	69,127
Pardubický	44,546	Králíky	85,471	Pardubice	2,923	9,813	11,162	73,167
Vysočina	64,982	Bystřice nad Pernštej.	90,083	Moravské Budějovice	1,793	5,295	6,980	77,460
Jihomoravský	66,151	Veselí nad Moravou	93,942	Bučovice	1,390	7,426	8,523	83,302
Olomoucký	38,938	Šumperk	90,333	Prostějov	4,283	11,554	14,371	74,531
Zlínský	27,614	Vsetín	89,528	Holešov	5,159	16,528	19,420	64,348
Moravskoslezský	14,042	Rýmařov	88,689	Kravaře	3,555	15,528	19,361	63,163
Česká republika	45,417	Karlovarský	83,302	Jihomoravský	3,730	11,930	15,010	71,540

Z hlediska velikosti směrodatné odchylky si s ohledem na rozdílný počet správních obvodů první dva kraje pořadí vzájemně mění. Nejméně homogenní je z hlediska podílu orné půdy Ústecký kraj, ve kterém je stupeň zornění v SO ORP Roudnice nad Labem 7,6krát vyšší než v SO ORP Varnsdorf. V Moravskoslezském kraji je podíl orné půdy v SO ORP Kravaře více než šestkrát vyšší než v SO ORP Rýmařov. Ačkoli je podíl orné půdy v SO ORP Holešov ve Zlínském kraji 3,2krát vyšší než v SO ORP Vsetín, řadí se Zlínský kraj z hlediska velikosti směrodatné odchylky před Moravskoslezský kraj. Také v tomto případě se projevil menší počet správních obvodů ORP ve Zlínském kraji.

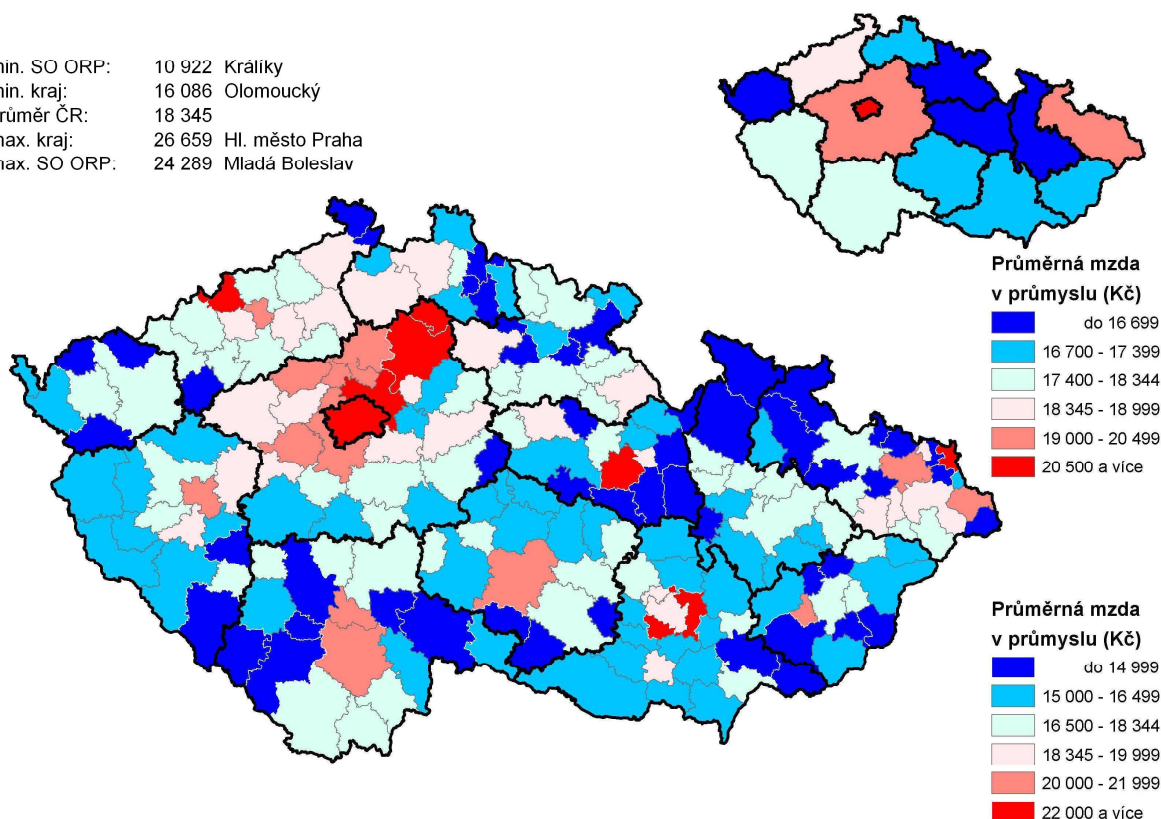
Graf 3.3.3 Extrémy a hodnoty SO ORP ukazatele: **Podíl orné půdy na výměře zemědělské půdy k 31. 12. 2005**



3.3.4 Průměrná mzda v průmyslu

Ktg. 3.3.4 Postavení SO ORP v ukazateli: **Průměrná mzda v průmyslu v roce 2005**

min. SO ORP:	10 922	Králíky
min. kraj:	16 086	Olomoucký
průměr ČR:	18 345	
max. kraj:	26 659	Hl. město Praha
max. SO ORP:	24 289	Mladá Boleslav



Průměrná hrubá **měsíční mzda** byla zjištěna metodou místních jednotek průmyslových podniků, které mají 20 a více zaměstnanců. Je vypočtena z objemu vyplacených mzdových prostředků bez ostatních osobních nákladů. Nejde o úplný soubor, neboť ne všechny průmyslové podniky s místně odloučenými pracovišti vytvořily místní jednotky pro statistické účely. K dispozici není srovnání v časové řadě.

V **mezikrajském srovnání** byla v roce 2005 podle očekávání nejvyšší průměrná mzda v průmyslu v Hlavním městě Praze (26 659 Kč), následoval Středočeský kraj (20 253 Kč) a kraje s průmyslovou tradicí: Moravskoslezský (19 419 Kč), Ústecký (18 354 Kč) a Plzeňský (18 334 Kč). V posledně jmenovaném kraji a všech ostatních nedosahovala průměrná mzda v průmyslu republikového průměru. Nejnížší průměrná mzda byla zjištěna v Olomouckém kraji (16 086 Kč), Karlovarském kraji (16 451 Kč), Královéhradeckém kraji (16 620 Kč) a v Pardubickém kraji (16 640 Kč).

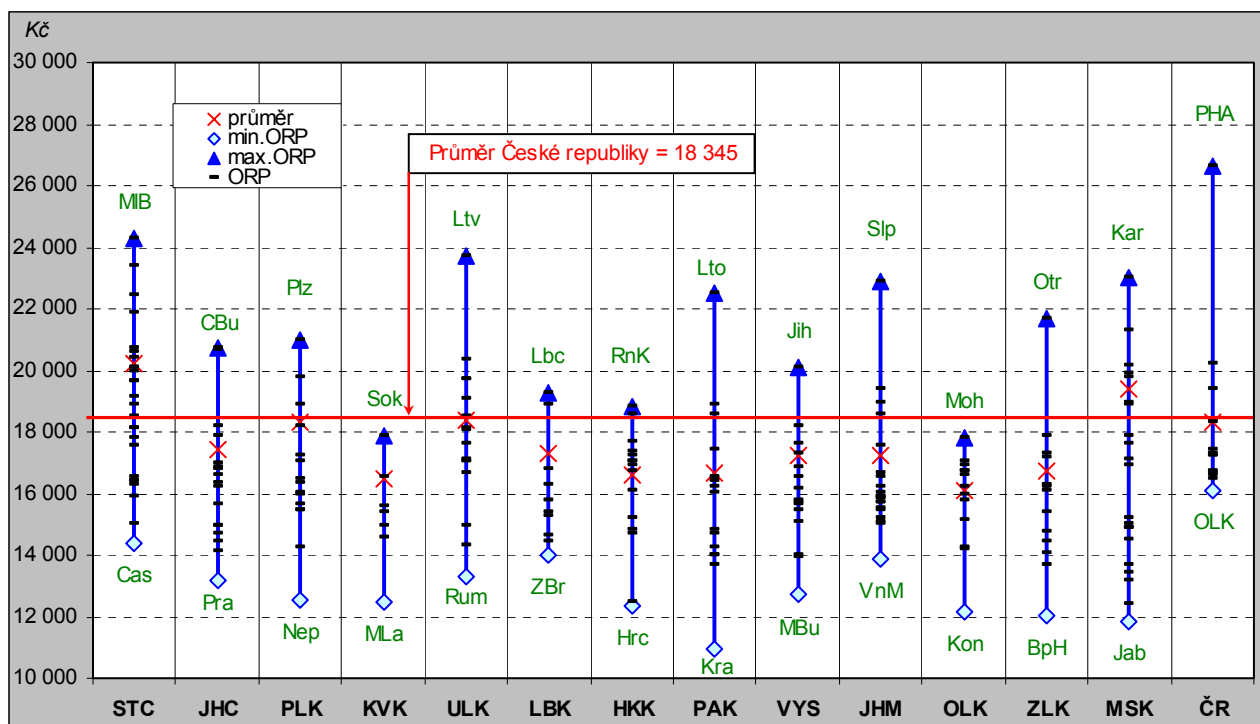
Větší souvislé území několika **správních obvodů** s výrazně nadprůměrnou mzdou je pouze v severní polovině Středočeského kraje včetně jihozápadního zázemí hlavního města. Na toto území navazuje oblast s mírně nadprůměrnou mzdou v Ústeckém a Libereckém kraji. Správní obvod ORP Mladá Boleslav měl v roce 2005 v průmyslu průměrnou mzdu 24 289 Kč, o více než jednu čtvrtinu nad republikovým průměrem byla ještě ve správním obvodě Litvínov v Ústeckém kraji (23 683 Kč), Mnichovo Hradiště ve Středočeském kraji (23 390 Kč) a Karviná v Moravskoslezském kraji (23 011 Kč). Naproti tomu ve správním obvodě ORP Králíky v Pardubickém kraji byla zjištěna průměrná mzda v tomto odvětví pouze 10 922 Kč, což představuje 60 % republikového průměru. Menší mzdy než dvě třetiny průměru České republiky byly ještě ve správním obvodě ORP Jablunkov v Moravskoslezském kraji (11 825 Kč), Bystřice pod Hostýnem ve Zlínském kraji (12 027 Kč) a Konice v Olomouckém kraji (12 159 Kč). V dalších 13 správních obvodech ORP nedosahovala průměrná mzda v průmyslu tří čtvrtin republikového průměru. Z tohoto počtu byly 4 správní obvody v Moravskoslezském kraji. V žádném správním obvodě není průměrná mzda menší než 75 % republikového průměru pouze ve Středočeském, Libereckém a Jihomoravském kraji.

Nejmenší rozdíl průměrné mzdy mezi správním obvodem s nejvyšší a nejnižší mzdou byl zjištěn v Libereckém kraji, kde byla mzda v SO ORP Liberec o třetinu vyšší než v SO ORP Železný Brod. Následoval Karlovarský a Olomoucký kraj.

Tab. 3.3.4 Vybrané hodnoty ukazatele: **Průměrná mzda v průmyslu v roce 2005**

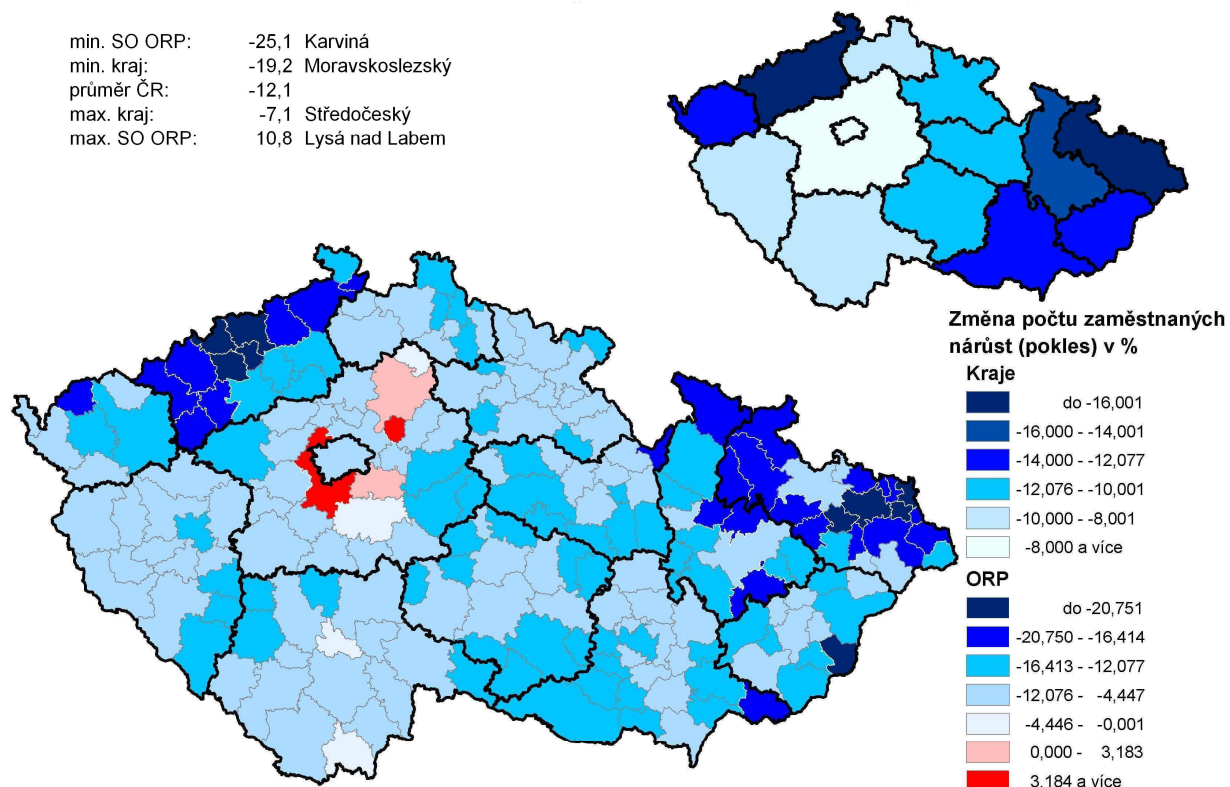
Kraj	Minimální SO ORP (kraj)		Maximální SO ORP (kraj)		Průměrná diference	Průměrná odchylka	Směrodat. odchylka	Průměr kraje
	hodnota	název	hodnota	název				
Hl. město Praha	x	x	x	x	x	x	x	26 659
Středočeský	14 369	Čáslav	24 289	Mladá Boleslav	397	2 012	2 462	20 253
Jihočeský	13 156	Prachatice	20 721	České Budějovice	473	1 562	2 033	17 400
Plzeňský	12 545	Nepomuk	20 983	Plzeň	603	1 609	2 069	18 334
Karlovarský	12 488	Mariánské Lázně	17 898	Sokolov	902	1 158	1 555	16 451
Ústecký	13 301	Rumburk	23 683	Litvínov	692	1 813	2 420	18 354
Liberecký	13 975	Železný Brod	19 266	Liberec	588	1 400	1 712	17 310
Královéhradecký	12 355	Hořice	18 811	Rychnov nad Kněžnou	461	1 537	1 879	16 620
Pardubický	10 922	Králíky	22 480	Litomyšl	826	2 019	2 641	16 640
Vysočina	12 756	Moravské Budějovice	20 090	Jihlava	524	1 371	1 773	17 211
Jihomoravský	13 854	Veselí nad Moravou	22 892	Šlapanice	452	1 397	1 937	17 214
Olomoucký	12 159	Konice	17 839	Mohelnice	473	1 162	1 476	16 086
Zlínský	12 027	Bystřice pod Hostýnem	21 662	Otrokovice	803	1 712	2 283	16 713
Moravskoslezský	11 825	Jablunkov	23 011	Karviná	533	2 615	3 006	19 419
Česká republika	16 086	Olomoucký	20 253	Středočeský	594	1 644	2 140	18 345
			26 659	Hl. město Praha				

Z pohledu velikosti směrodatné odchylky byly nejmenší **územní rozdíly** v Olomouckém kraji, následoval Karlovarský a Liberecký kraj. Nejméně homogenní z hlediska mzdy v průmyslu se z pohledu rozdílu mezi nejvyšší a nejnižší mzdou jeví Pardubický kraj, kde byla průměrná mzda v SO ORP Litomyšl více než dvojnásobná oproti SO ORP Králíky. Následoval Moravskoslezský a Ústecký kraj. Z pohledu velikosti směrodatné odchylky byl nejméně homogenní Moravskoslezský kraj, následoval Pardubický a Středočeský kraj.

 Graf 3.3.4 Extrémy a hodnoty SO ORP ukazatele: **Průměrná mzda v průmyslu v roce 2005**


3.3.5 Změna počtu zaměstnaných

Ktg. 3.3.5 Postavení SO ORP v ukazateli: **Změna počtu zaměstnaných mezi roky 1991 a 2001**



Počet zaměstnaných v podrobném územním detailu (podle obcí) lze zjistit pouze při sčítání lidu (proto zvoleny roky 2001 a 1991). Soubor zaměstnaných osob zahrnuje podle metodiky sčítání ekonomicky aktivní bez nezaměstnaných, tedy zaměstnavatele, zaměstnance a osoby samostatně výdělečně činné. Část úbytku zaměstnaných souvisí s metodickou změnou započítávání osob na rodičovské dovolené. Tyto změny se však týkají celého území a neměly by výrazněji ovlivnit územní srovnání vývoje zaměstnanosti. Na vývoji zaměstnanosti se do značné míry projevuje vývoj nezaměstnanosti a nabídky pracovních příležitostí.

Celostátně se v letech 1991 – 2001 snížil počet zaměstnaných o 12,1 %. Rychleji se snižoval v šesti **krajích**, nejvíce v Moravskoslezském kraji (o 19,2 %) a v Ústeckém kraji (o 18,7 %). Nejmenší pokles byl zaznamenán ve Středočeském kraji (o 7,1 %) a v Hlavním městě Praze (o 7,4 %). Obecně byl větší pokles zaznamenán při hranicích krajů než v jejich centrálních částech.

Pouze ve čtyřech **správních obvodech** ORP v celé České republice se v letech 1991 – 2001 zvýšil počet zaměstnaných. Všechny jsou ve Středočeském kraji: Lysá nad Labem (o 10,8 %), Černošce (o 5,0 %), Mladá Boleslav (o 1,8 %) a Říčany (o 1,7 %). Většinou k rozvoji zaměstnanosti přispěla poloha nedaleko hlavního města či rozvoj velkých podniků (automobilka v Mladé Boleslavi). Nejnižší pokles zaměstnanosti byl zaznamenán v SO ORP Týn nad Vltavou v Jihočeském kraji (o 0,6 %), kde na vývoj zaměstnanosti pozitivně působila výstavba jaderné elektrárny v Temelíně. Nejvyšší úbytek počtu zaměstnaných – dvojnásobný v porovnání s průměrem ČR – nastal v SO ORP Karviná v Moravskoslezském kraji a ve správních obvodech ORP Litvínov a Most v Ústeckém kraji. Mezi 15 správními obvody s nejvyšším poklesem počtu zaměstnaných jich bylo 9 z Moravskoslezského, 5 z Ústeckého a jeden ze Zlínského kraje (Valašské Klobouky na 9. místě).

Nejmenší rozdíl mezi správními obvody ORP s největší a nejmenší změnou počtu zaměstnaných byl zaznamenán v Libereckém kraji (7,4 % mezi SO ORP Nový Bor a SO ORP Semily). Rozdíl menší než 10 % byl ještě v kraji Vysočina a v Královéhradeckém kraji.

Tab. 3.3.5 Vybrané hodnoty ukazatele: **Změna počtu zaměstnaných mezi roky 1991 a 2001**

Kraj	Minimální SO ORP (kraj)		Maximální SO ORP (kraj)		Průměrná diference	Průměrná odchylka	Směrodat. odchylka	Průměr kraje
	hodnota	název	hodnota	název				
Hl. město Praha	x	x	x	x	x	x	x	-7,390
Středočeský	-14,992	Kutná Hora	10,814	Lysá nad Labem	1,032	4,720	6,065	-7,087
Jihočeský	-15,904	Milevsko	-0,601	Týn nad Vltavou	0,956	2,937	3,828	-8,709
Plzeňský	-16,112	Sušice	-4,703	Domažlice	0,815	3,258	3,666	-9,784
Karlovarský	-17,916	Kraslice	-5,755	Aš	2,027	3,998	4,391	-12,669
Ústecký	-24,641	Litvínov	-13,253	Litoměřice	0,759	2,836	3,367	-18,654
Liberecký	-13,136	Semily	-5,777	Nový Bor	0,818	2,388	2,750	-9,694
Královéhradecký	-16,224	Broumov	-7,331	Rychnov nad Kněžnou	-0,603	1,911	2,330	-10,652
Pardubický	-18,414	Králíky	-4,546	Lanškroun	0,991	3,037	3,649	-12,006
Vysočina	-15,548	Bystřice nad Pernštej.	-7,748	Jihlava	0,557	1,953	2,322	-11,292
Jihomoravský	-17,242	Veselí nad Moravou	-7,250	Kuřim	0,500	2,222	2,639	-12,622
Olomoucký	-18,818	Přerov	-8,774	Mohelnice	-0,823	2,151	2,789	-14,066
Zlínský	-21,117	Valašské Klobouky	-6,503	Vizovice	1,218	2,356	3,313	-12,974
Moravskoslezský	-25,087	Karviná	-10,675	Frenštát pod Radhoš.	0,686	3,434	4,197	-19,163
Česká republika	-19,163	Moravskoslezský	-7,087	Středočeský	0,687	2,862	3,622	-12,076

Nejmenší **územní rozdíly** zjištěné pomocí směrodatné odchylky byly v kraji Vysočina, v Královéhradeckém a Jihomoravském kraji. Největší rozdíl mezi správními obvody ORP s největší a nejmenší změnou počtu zaměstnaných byl zjištěn ve Středočeském kraji, kde byl rozdíl mezi SO ORP Lysá nad Labem a SO ORP Kutná Hora 25,8 %. Na další místa se řadil Jihočeský, Zlínský a Moravskoslezský kraj. Největší územní rozdíly zjištěné pomocí směrodatné odchylky byly ve Středočeském, Karlovarském a Moravskoslezském kraji. Příčinou posunu Karlovarského kraje na 2. místo je malý počet správních obvodů (7), a tím ze všech krajů nejvyšší průměrná diference mezi správními obvody.

Graf 3.3.5 Extrémy a hodnoty SO ORP ukazatele: **Změna počtu zaměstnaných mezi roky 1991 a 2001**

