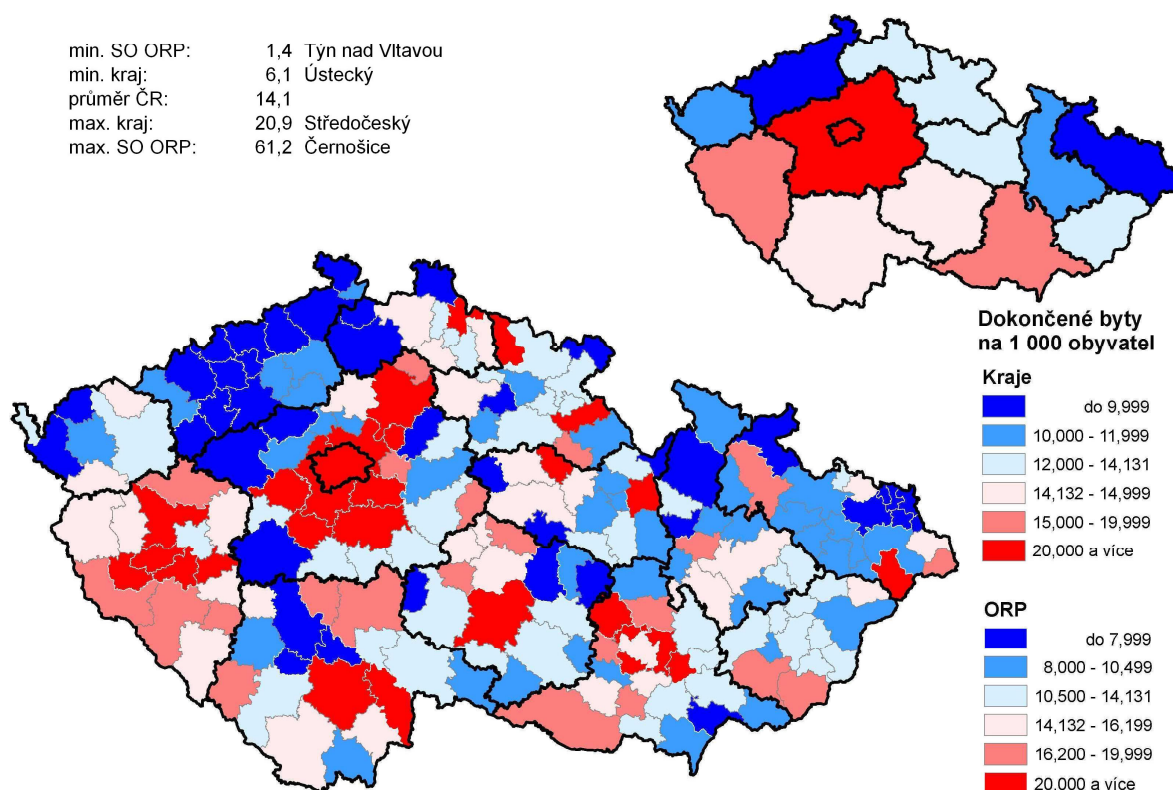


3.2 SOCIÁLNÍ PROSTŘEDÍ

3.2.1 Dokončené byty na 1 000 obyvatel

Ktg. 3.2.1 Postavení SO ORP u ukazatele: **Dokončené byty na 1 000 obyvatel v letech 2001 - 2005**



V sociální oblasti je jedním z nejdůležitějších ukazatelů **intenzita bytové výstavby**, kterou vyjadřujeme počtem dokončených bytů (v různých formách výstavby – rodinných domech, bytových domech, nástavbách a přístavbách, domech s pečovatelskou službou, v nebytových objektech) v přepočtu na 1 000 obyvatel. Dokončené byty znamenají nejen možnost bydlení a tedy růstu počtu obyvatel regionu, ale také možnost přílivu pracovních sil a ekonomického rozvoje. Pro odstranění náhodných vlivů jsme zvolili souhrn let 2001 až 2005. Nejvýraznější je potřeba bytů v souvislosti s rostoucím počtem pracovních míst s dlouhodobou perspektivou, která je řešena na jedné straně výstavbou bytových domů především ve větších městech a na druhé pak výstavbou rodinných domů v tzv. satelitech kolem velkých měst.

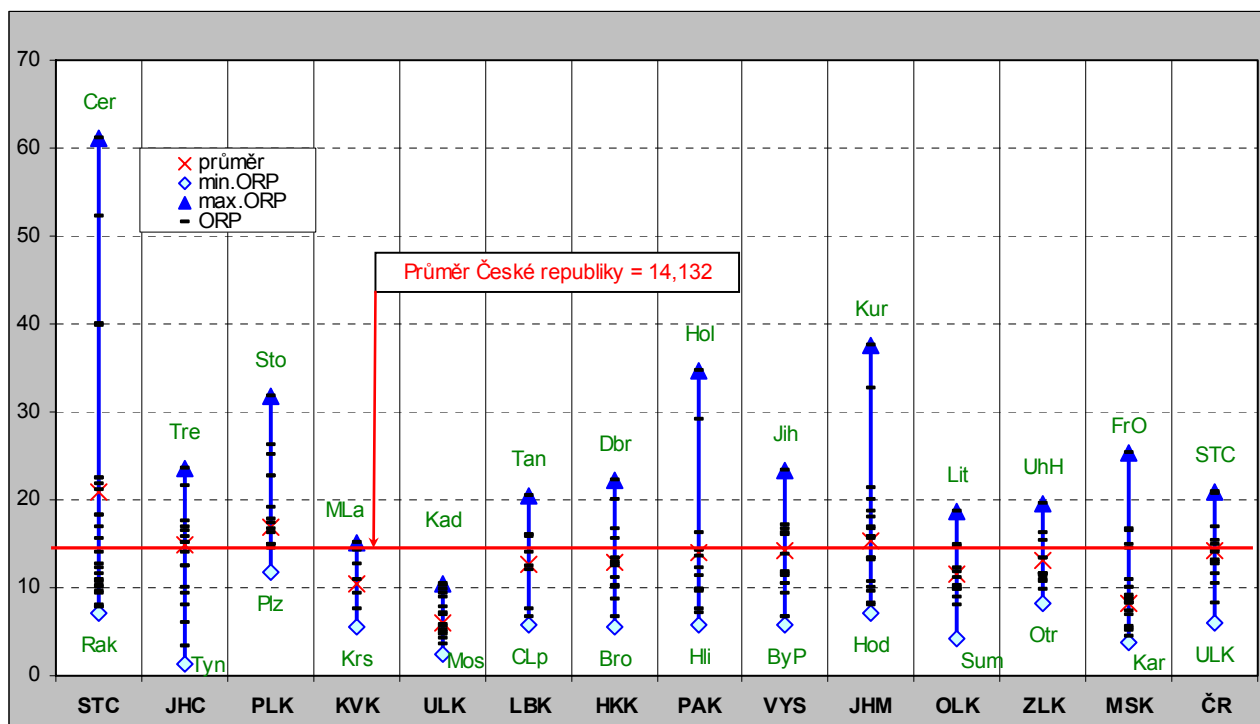
V České republice bylo v letech 2001 – 2005 dokončeno 14,1 bytu na 1 000 obyvatel (v průměru 2,8 bytu ročně), nejvíce ve Středočeském kraji a v Hlavním městě Praze (více než 20 bytů na 1 000 obyvatel za 5 let), naopak v Moravskoslezském a především Ústeckém kraji byla intenzita bytové výstavby zhruba poloviční. Ještě větší jsou difference mezi jednotlivými správními obvody, kde se nejvýrazněji projevuje **výstavba satelitních sídlišť** ve správních obvodech ORP sousedících s Prahou (Černošice a Brandýs nad Labem), Brnem (Kuřim a Šlapanice) a Plzní (Stod). Druhým extrémem jsou pak správní obvody s minimální bytovou výstavbou především v souvislosti s výrazným poklesem počtu pracovních příležitostí vlivem restrukturalizace výroby (Most, Litvínov, Chomutov, Karviná a Havířov). Výjimkou je Vltavotýnsko, kde byla rozsáhlá bytová výstavba v předchozím období v souvislosti s jadernou elektrárnou Temelín. V hodnoceném období je však zájem o výstavbu bytů na tomto území minimální.

Tab. 3.2.1 Vybrané hodnoty ukazatele: **Dokončené byty na 1 000 obyvatel v letech 2001 – 2005**

Kraj	Minimální SO ORP (kraj)		Maximální SO ORP (kraj)		Průměrná diference	Průměrná odchylka	Směrodat. odchylka	Průměr kraje
	hodnota	název	hodnota	název				
Hl. město Praha	x	x	x	x	x	x	x	20,645
Středočeský	7,204	Rakovník	61,197	Černošice	2,160	9,989	13,816	20,918
Jihočeský	1,378	Týn nad Vltavou	23,476	Třeboň	1,381	4,724	5,816	14,912
Plzeňský	11,794	Plzeň	31,731	Stod	1,424	4,385	5,279	16,847
Karlovarský	5,480	Kraslice	15,187	Mariánské Lázně	1,618	2,834	3,284	10,485
Ústecký	2,541	Most	10,473	Kadaň	0,529	2,129	2,429	6,075
Liberecký	5,745	Česká Lípa	20,344	Tanvald	1,622	3,766	4,509	12,728
Královéhradecký	5,546	Broumov	22,288	Dobruška	1,196	3,298	4,402	12,976
Pardubický	5,877	Hlinsko	34,698	Holice	2,059	5,340	7,731	13,990
Vysočina	5,828	Bystřice nad Pernštej.	23,300	Jihlava	1,248	3,746	4,588	14,261
Jihomoravský	7,045	Hodonín	37,555	Kuřim	1,526	5,150	7,376	15,380
Olomoucký	4,125	Šumperk	18,771	Litovel	1,220	2,596	3,476	11,613
Zlínský	8,306	Otrokovice	19,457	Uherské Hradiště	0,929	2,284	2,866	13,043
Moravskoslezský	3,776	Karviná	25,298	Frýdlant nad Ostravicí	1,025	3,597	4,895	8,185
Česká republika	6,075	Ústecký	20,918	Středočeský	1,380	4,141	6,130	14,132

Územní rovnoměrnost výstavby bytů v jednotlivých krajích vyjádřená směrodatnou odchylkou a průměrnou diferencí mezi výsledky v jednotlivých správních obvodech je velmi rozdílná. Největší rozdíly jsou ve Středočeském kraji, kde intenzita bytové výstavby v SO ORP Černošice je téměř 10 x vyšší než v Rakovníku, velké rozdíly jsou rovněž v Pardubickém a Jihomoravském kraji. Malé rozdíly mezi jednotlivými ORP jsou naopak v Ústeckém kraji, hlavně vlivem nízké intenzity v celém kraji, ve Zlínském kraji pak rovnoměrným rozložením výstavby v jednotlivých ORP, kde maximum představuje pouze dvojnásobek minimální hodnoty.

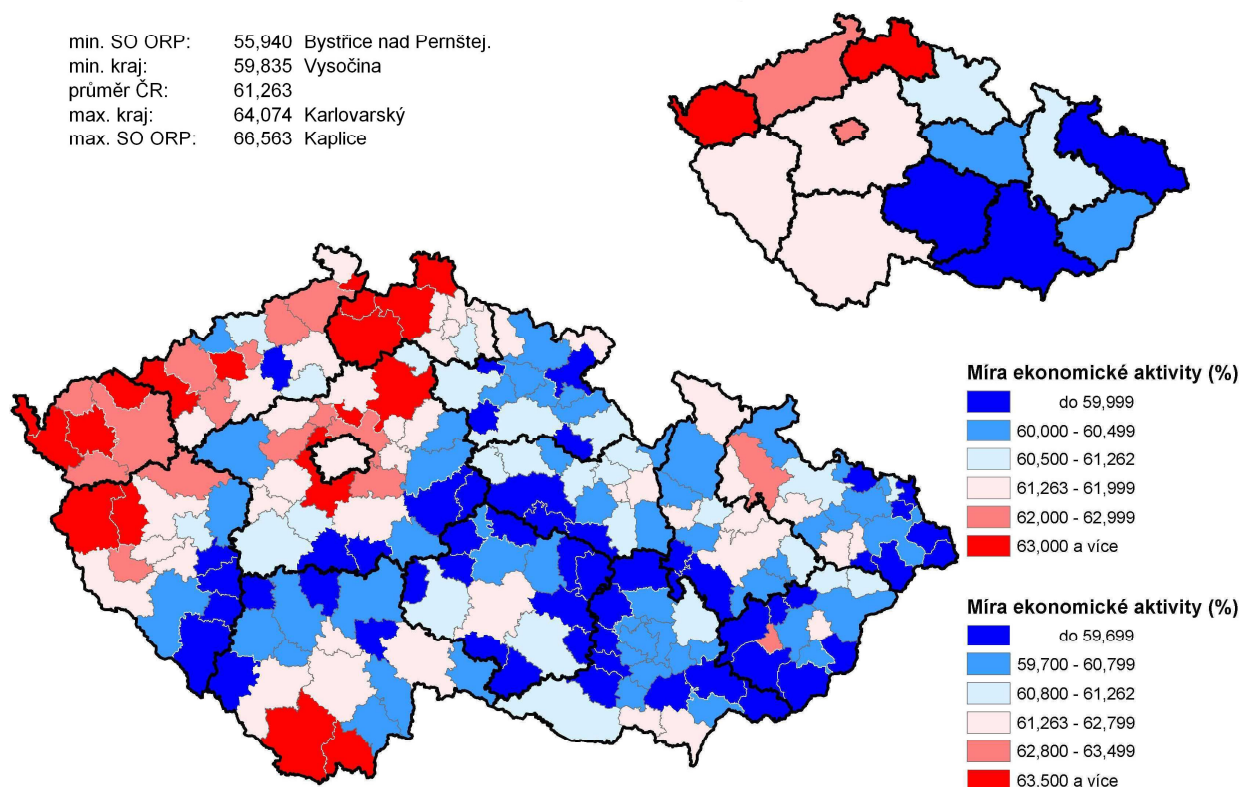
Graf 3.2.1 Extrémy a hodnoty SO ORP ukazatele: **Dokončené byty na 1 000 obyvatel v letech 2001 – 2005**



3.2.2 Míra ekonomické aktivity

Ktg. 3.2.2 Postavení SO ORP v ukazateli: **Míra ekonomické aktivity v roce 2001**

min. SO ORP: 55,940 Bystřice nad Pernštej.
min. kraj: 59,835 Vysočina
průměr ČR: 61,263
max. kraj: 64,074 Karlovarský
max. SO ORP: 66,563 Kaplice



Ekonomickou aktivitu obyvatelstva můžeme v podrobném územním detailu charakterizovat pouze s využitím dat ze sčítání lidu. Do skupiny ekonomicky aktivního obyvatelstva se podle metodiky sčítání řadí nejen zaměstnané osoby (v postavení zaměstnanců, zaměstnavatelů či samostatně činných), ale také pracující důchodci, pracující studenti a učni, osoby na řádné mateřské dovolené a nezaměstnaní. **Míra ekonomické aktivity** přitom vyjadřuje podíl počtu ekonomicky aktivních na počtu osob starších 15 let.

Od počátku 90. let minulého století dochází v ČR v ekonomické aktivitě obyvatelstva ke **značným změnám**. Jedná se především o změny v odvětvové struktuře zaměstnanosti spojené s úbytkem pracovních příležitostí v zemědělství a v transformujících se průmyslových podnicích a posilováním sektoru služeb. Zhoršující se situace na trhu práce (zejména ve druhé polovině 90. let) je doprovázena poklesem počtu pracujících důchodců; v důsledku prodloužení období přípravy na povolání se rovněž snižuje zaměstnanost nejmladších osob. Republiková míra ekonomické aktivity tak v posledním intercenzálním období (1991 – 2001) klesla o 5,3 procentního bodu na 61,3 %. Částečně byl tento pokles ovlivněn i metodickou změnou, protože mezi ekonomicky aktivní se v roce 1991 navíc započítávaly i osoby na další mateřské dovolené a osoby pobírající rodičovský příspěvek.

Mezikrajské rozdíly v míře ekonomické aktivity jsou ovlivněny celou řadou faktorů – od odvětvové specializace, přes intenzitu podnikatelské aktivity až po úroveň vzdělanosti a věkovou skladbu obyvatelstva. Z výše uvedeného kartogramu je zřejmé, že kraje s vysokou mírou ekonomické aktivity jsou soustředěny převážně v severozápadní části republiky. Nejvyšší míra ekonomické aktivity v roce 2001 přitom charakterizovala Karlovarský kraj (64,1 %), Liberecký kraj (63,2 %) a Hl. m. Prahu (62,7 %). Na druhé straně těsně pod hranici 60 % se míra ekonomické aktivity při posledním sčítání lidu pohybovala v kraji Vysočina, Jihomoravském a Moravskoslezském kraji.

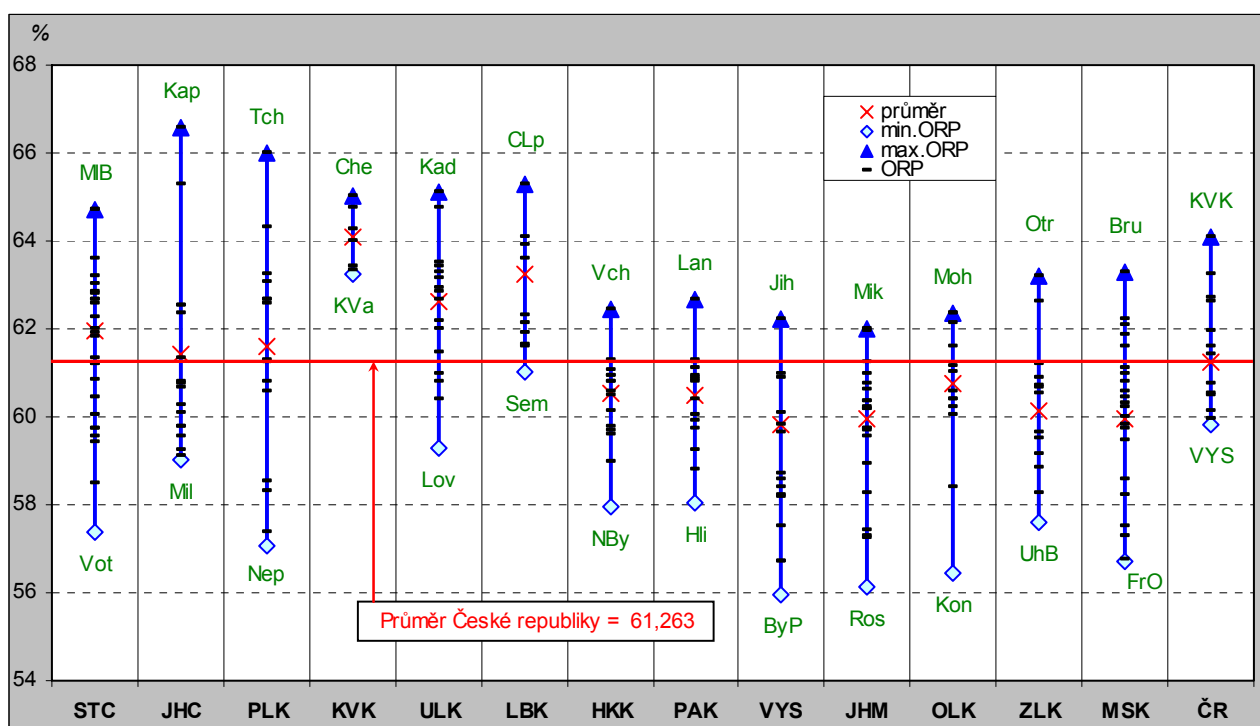
Mezi **správními obvody obcí** s rozšířenou působností nacházíme nejvyšší míru ekonomické aktivity v roce 2001 na Kaplicku v Jihočeském kraji (66,6 %) a Tachovsku v Plzeňském kraji (66,0 %). Nejnížší míra ekonomické aktivity byla při posledním sčítání lidu zaznamenána v SO ORP Bystřice nad Pernštejnem v kraji Vysočina (55,9 %), Rosice v Jihomoravském kraji (56,2 %) a Konice v Olomouckém kraji (56,4 %).

Tab. 3.2.2 Vybrané hodnoty ukazatele: **Míra ekonomické aktivity v roce 2001**

Kraj	Minimální SO ORP (kraj)		Maximální SO ORP (kraj)		Průměrná diference	Průměrná odchylka	Směrodat. odchylka	Průměr kraje
	hodnota	název	hodnota	název				
Hl. město Praha	x	x	x	x	x	x	x	62,732
Středočeský	57,371	Votice	64,714	Mladá Boleslav	0,294	1,479	1,790	61,973
Jihočeský	59,010	Milevsko	66,563	Kaplice	0,472	1,611	2,072	61,423
Plzeňský	57,047	Nepomuk	65,995	Tachov	0,639	2,048	2,509	61,599
Karlovarský	63,245	Karlovy Vary	65,041	Cheb	0,299	0,581	0,662	64,074
Ústecký	59,270	Lovosice	65,119	Kadaň	0,390	1,233	1,512	62,610
Liberecký	61,038	Semily	65,299	Česká Lípa	0,473	1,175	1,307	63,244
Královéhradecký	57,962	Nový Bydžov	62,440	Vrchlabí	0,320	0,803	1,027	60,536
Pardubický	58,060	Hlinsko	62,667	Lanškroun	0,329	0,883	1,103	60,491
Vysočina	55,940	Bystřice nad Pernštej.	62,223	Jihlava	0,449	1,410	1,703	59,835
Jihomoravský	56,154	Rosice	61,978	Mikulov	0,291	1,213	1,544	59,944
Olomoucký	56,427	Konice	62,371	Mohelnice	0,495	1,131	1,584	60,747
Zlínský	57,596	Uherský Brod	63,216	Otrokovice	0,468	1,275	1,548	60,133
Moravskoslezský	56,708	Frydlant nad Ostravicí	63,282	Bruntál	0,313	1,430	1,785	59,956
Česká republika	59,835	Vysočina	64,074	Karlovarský	0,403	1,252	1,614	61,263

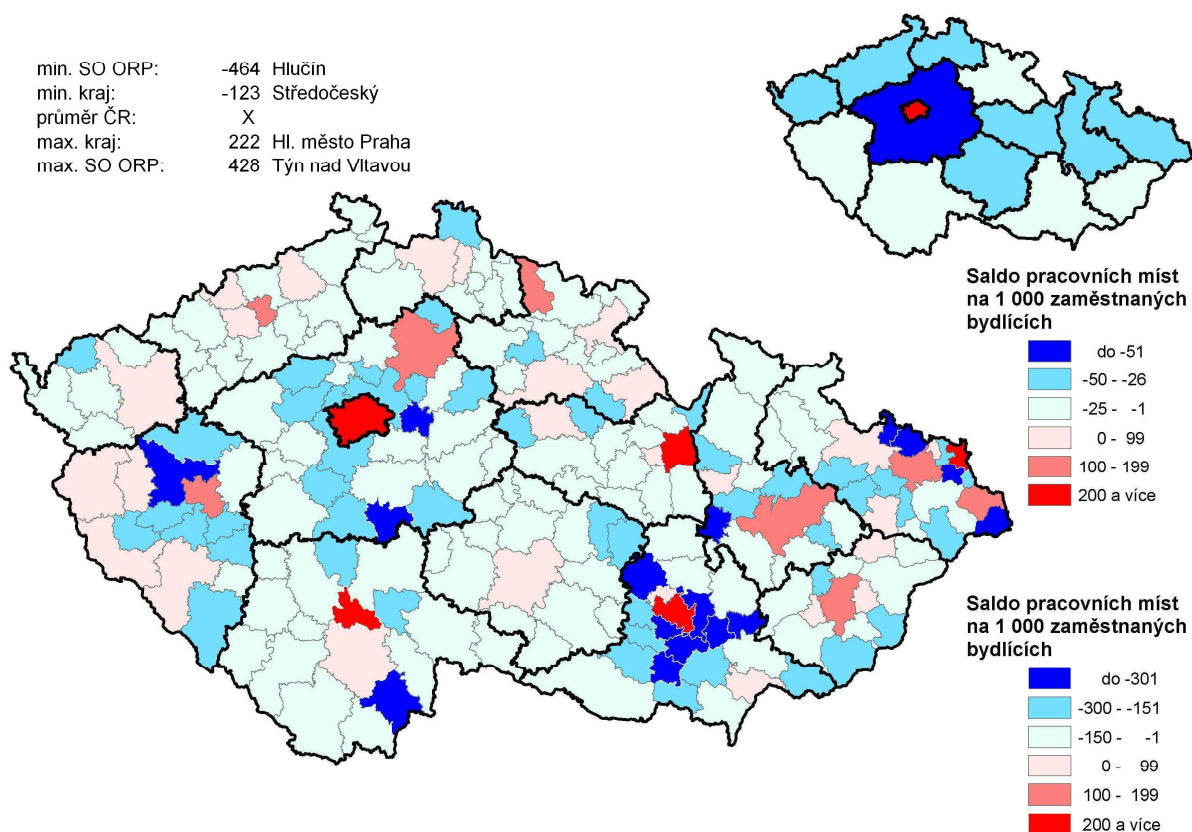
U více než dvou třetin správních obvodů v ČR se míra ekonomické aktivity odchyluje od republikového průměru v rozsahu dvou procentních bodů v kladném či záporném směru. Nejvyšší **územní diferenciace** mezi správními obvody ORP vyjádřená prostřednictvím směrodatné odchylky byla přitom zjištěna v Plzeňském, Jihočeském a Středočeském kraji. Rozdíl maximální a minimální míry ekonomické aktivity mezi správními obvody se zde pohyboval mezi sedmi až devíti procentními body. Naopak relativně největší homogenita byla v tomto ohledu zaznamenána v Karlovarském, Královéhradeckém a Pardubickém kraji.

Graf 3.2.2 Extrémy a hodnoty SO ORP ukazatele: **Míra ekonomické aktivity v roce 2001**



3.2.3 Saldo pracovních míst

Ktg. 3.2.3 Postavení SO ORP v ukazateli: **Saldo pracovních míst v roce 2001**



Počet pracovních míst je zjišťován při sčítání lidu na základě informace o trvalém bydlišti a místě pracoviště občana. K počtu obyvatel, kteří na území správního obvodu trvale (cizinci také dlouhodobě) bydlí a zároveň v něm pracují se připočítávají ti, kteří bydlí mimo správní obvod, ale pracují v něm a naopak odečítají v obvodu bydlící, kteří za práci vyjíždějí mimo jeho hranice. Pro zajištění srovnatelnosti různě velkých správních obvodů jsme údaje přepočítali na 1 000 zaměstnaných ve správním obvodu bydlících. Hodnoty přes 1 000 tedy znamenají, že ve správním obvodu je přebytek pracovních příležitostí nad počtem bydlících a **saldo pracovních míst** (resp. saldo dojížděky za prací) je v tomto případě kladné.

V **mezikrajském pohledu** zaujímá zcela mimořádné postavení Hlavní město Praha, která se v roce 2001 jako jediná vyznačovala kladným saldem pracovních míst. Pohyb za prací ze Středočeského kraje do Prahy přitom představoval téměř třetinu celkového mezikrajského pohybu v republice. Silné dojížděkové proudy směřovaly do hlavního města také z Ústeckého, Jihočeského a Moravskoslezského kraje. Relativně vysoké záporné saldo pracovních míst (pomineme-li specifický Středočeský kraj) charakterizovalo při posledním sčítání lidu kraj Vysočinu, odkud pracující vyjížděli nejčastěji do sousedního Jihomoravského kraje.

Mezi **správními obvody** ORP se nejvyšším kladným saldem pracovních míst v roce 2001 vyznačoval Týn nad Vltavou v Jihočeském kraji charakteristický intenzivní dojížděkou do odvětví průmyslu a stavebnictví (zejména v souvislosti s výstavbou jaderné elektrárny v Temelíně). Na 1 000 bydlících zaměstnaných zde připadalo 1 428 pracovních míst, což bylo téměř o polovinu více než v obvodu s druhým nejvyšším kladným saldem – Brnem. Z dalších SO ORP se silnou převahou počtu dojíždějících nad vyjíždějícími a vysokým kladným saldem pracovních míst lze uvést Karvinsko, Lanškrounsko, Píseňsko či Ostravsko. Čtyři pětiny správních obvodů v ČR se v roce 2001 naopak vyznačovaly záporným saldem pracovních míst na 1 000 zaměstnaných, nejvyšším pak obvody Hlučín, Jablunkov a Kravaře v Moravskoslezském kraji.

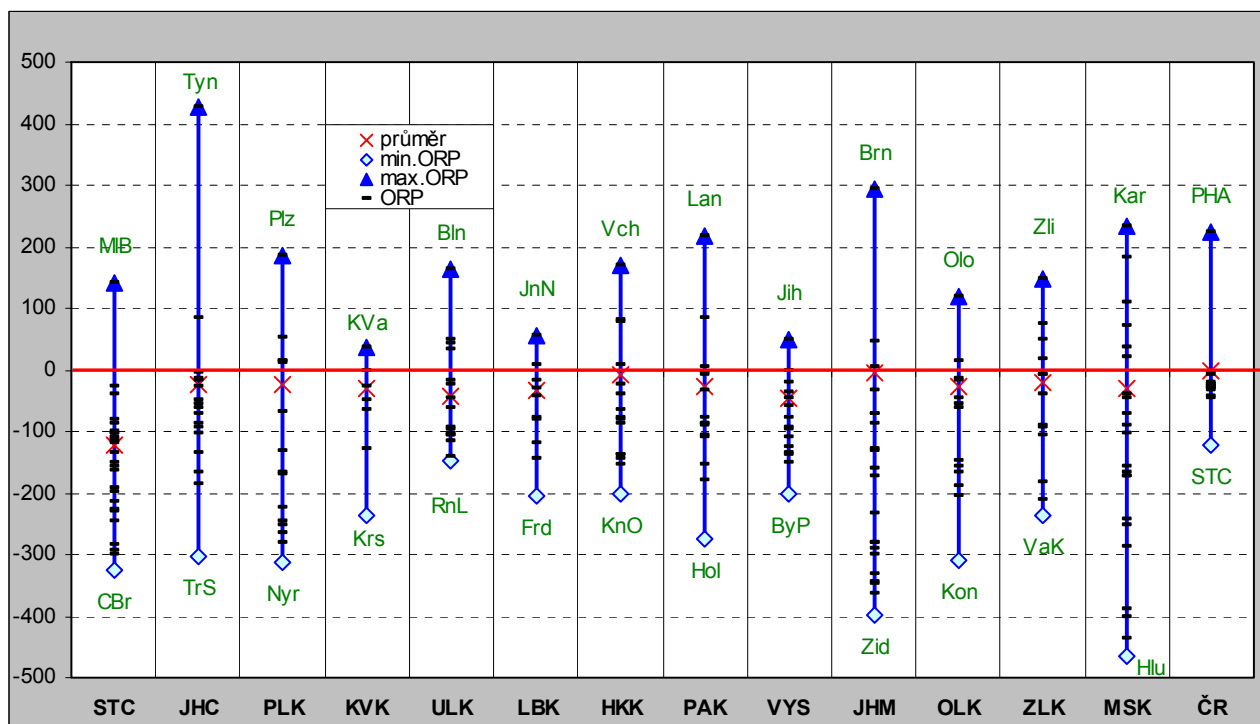
V oblasti ekonomické aktivity obyvatelstva a zejména pak u dojížděky za prací je třeba vzít v úvahu její další změny po sčítání lidu, které proběhlo již před několika lety. Na změny v intenzitě a směru dojížděky působí řada vlivů: rozvoj nebo naopak utlumení některých oborů v jednotlivých regionech, vývoj poptávky a nabídky pracovních míst v závislosti na stupni vzdělání, rozvoj bytové výstavby a s ní související stěhování obyvatelstva i změny dopravní obslužnosti území.

Tab. 3.2.3 Vybrané hodnoty ukazatele: **Saldo pracovních míst v roce 2001**

Kraj	Minimální SO ORP (kraj)		Maximální SO ORP (kraj)		Průměrná diference	Průměrná odchylka	Směrodat. odchylka	Průměr kraje
	hodnota	název	hodnota	název				
Hl. město Praha	x	x	x	x	x	x	x	222
Středočeský	-325	Český Brod	142	Mladá Boleslav	19	77	99	-123
Jihočeský	-304	Trhové Sviny	428	Týn nad Vltavou	46	89	146	-23
Plzeňský	-314	Nýřany	186	Plzeň	36	126	144	-22
Karlovarský	-236	Kraslice	38	Karlovy Vary	46	66	84	-30
Ústecký	-146	Roudnice nad Labem	164	Bílina	21	67	82	-43
Liberecký	-205	Frýdlant	56	Jablonec nad Nisou	29	60	73	-32
Královéhradecký	-200	Kostelec nad Orlicí	169	Vrchlabí	26	79	99	-9
Pardubický	-275	Holice	219	Lanškroun	35	83	111	-28
Vysočina	-201	Bystřice nad Pernštej.	48	Jihlava	18	51	63	-46
Jihomoravský	-400	Židlochovice	293	Brno	35	135	166	-5
Olomoucký	-310	Konice	120	Olomouc	36	93	109	-26
Zlínský	-236	Valašské Klobouky	148	Zlín	32	93	110	-22
Moravskoslezský	-464	Hlučín	234	Karviná	33	157	191	-31
Česká republika	-123	Středočeský	-5	Jihomoravský	32	90	119	x
			222	Hl. město Praha				

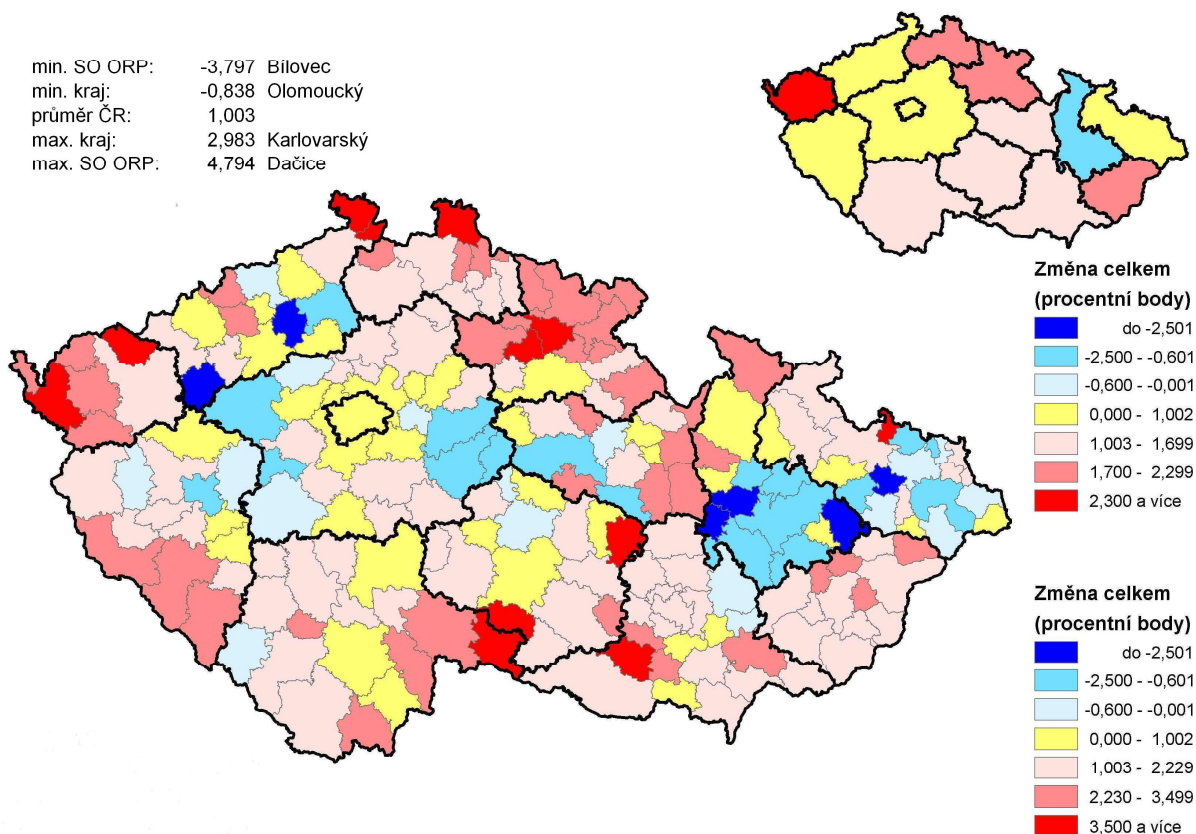
Největší **územní rozdíly** v saldu pracovních míst na 1 000 zaměstnaných vyjádřené směrodatnou odchylkou byly zjištěny mezi správními obvody Moravskoslezského a dále Jihomoravského kraje, kde se projevuje významný vliv Brna jakožto rozhodujícího centra průmyslu a služeb. Nejnižší rozdíly mezi správními obvody v roce 2001 zaznamenal kraj Vysočina, přičemž jediným obvodem s kladným saldem zde bylo Jihlavsko. Relativně malé rozdíly mezi SO ORP charakterizovaly rovněž Liberecký kraj.

Graf 3.2.3 Extrémy a hodnoty SO ORP ukazatele: **Saldo pracovních míst v roce 2001**



3.2.4 Změna míry nezaměstnanosti

Ktg. 3.2.4 Postavení SO ORP v ukazateli: **Změna míry nezaměstnanosti letech 2000 – 2005 (k 31. 12.)**



Nezaměstnanost je jevem, jehož negativní dopady jsou patrné nejen v sociální, ale i ekonomické a dalších oblastech; jejímu vývoji je proto věnována značná pozornost. Pro **srovnání míry nezaměstnanosti v čase** jsme použili výpočet z celkového počtu nezaměstnaných, i když od roku 2005 MPSV oficiálně počítá míru nezaměstnanosti z počtu dosažitelných nezaměstnaných. Celkový počet registrovaných nezaměstnaných je přitom poměřován k ekonomicky aktivním zjištěným při sčítání lidu 2001.

Po období stagnace dochází v **České republice** ve druhé polovině 90. let minulého století k významnému nárůstu počtu uchazečů o zaměstnání a tím i míry nezaměstnanosti. Celkový počet registrovaných nezaměstnaných na úřadech práce přitom dosáhl maxima v letech 2003 a 2004, kdy se pohyboval kolem 542 tisíc. V roce 2005 pak nastává mírné zlepšení situace na trhu práce, přičemž nastoupený trend se výrazněji projevuje zejména v následujícím období.

Hodnotíme-li vývoj míry nezaměstnanosti mezi roky 2000 a 2005 v **mezikrajském srovnání**, je zřejmé, že k jejímu poklesu došlo pouze v Olomouckém kraji (o 0,84 procentního bodu). Mírný nárůst nezaměstnanosti v rozsahu desetin procentních bodů charakterizuje ve sledovaném období nejen skupinu krajů s celkově nejpříznivější situací na trhu práce (tj. Hlavní město Prahu, Středočeský a Plzeňský kraj), ale i kraje nezaměstnaností dlouhodobě nejpostiženější (tj. Moravskoslezský a Ústecký kraj). V největším rozsahu vzrostla míra nezaměstnanosti oproti roku 2000 v územně malých krajích – Karlovarském (téměř o 3 procentní body) a Libereckém (o 2 procentní body).

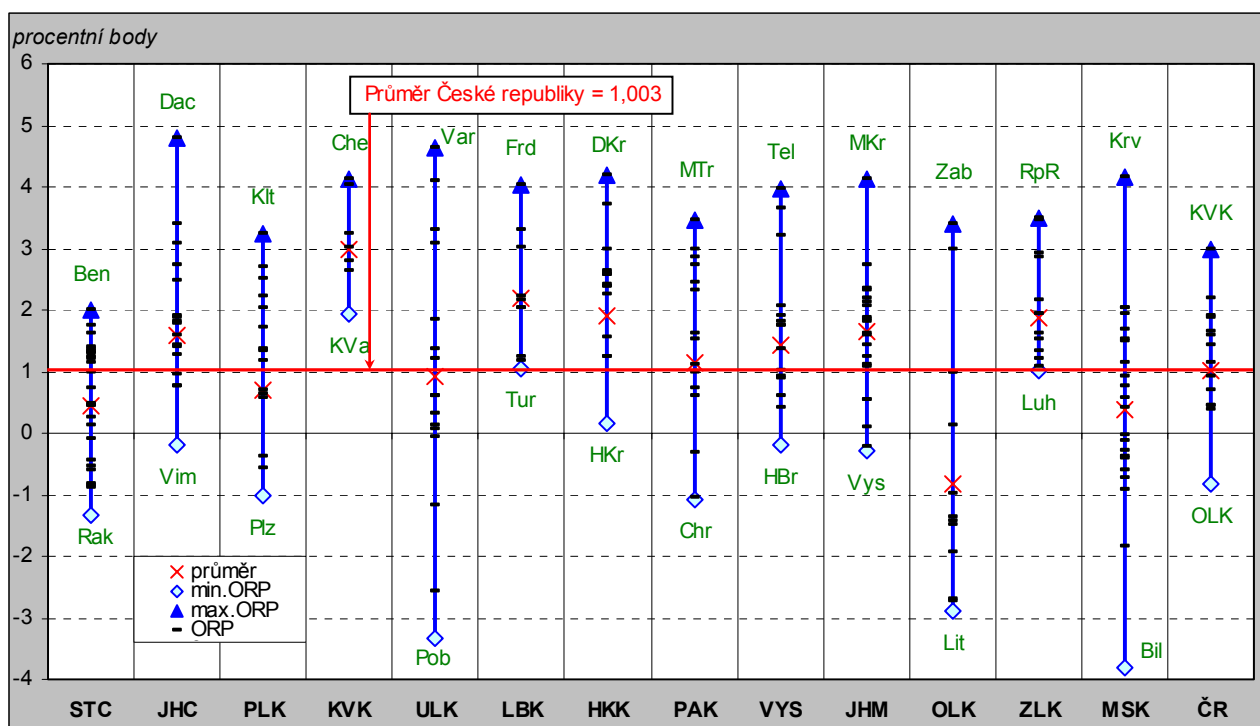
Při pohledu na **správní obvody** obcí s rozšířenou působností je zřejmé, že pokles míry nezaměstnanosti se týkal především regionů soustředěných v jižní části Olomouckého kraje. V největším rozsahu (téměř o tři procentní body) se zde nezaměstnanost snížila v obvodu Litovel, Hranice a Konice. Zřetelné zhoršení situace na trhu práce pak provázelo obvody ležící v příhraničních oblastech – Dačice v Jihočeském kraji (včetně sousedního obvodu Telč v kraji Vysočina), Cheb či Ostrov v Karlovarském kraji, ale i severní Varnsdorfsko a Frýdlantsko.

Tab. 3.2.4 Vybrané hodnoty ukazatele: **Změna míry nezaměstnanosti v letech 2000 – 2005 (k 31. .12.)**

Kraj	Minimální SO ORP (kraj)		Maximální SO ORP (kraj)		Průměrná diference	Průměrná odchylka	Směrodat. odchylka	Průměr kraje
	hodnota	název	hodnota	název				
Hl. město Praha	x	x	x	x	x	x	x	0,431
Středočeský	-1,318	Rakovník	1,998	Benešov	0,133	0,819	0,942	0,443
Jihočeský	-0,206	Vimperk	4,794	Dačice	0,313	0,843	1,136	1,586
Plzeňský	-1,005	Plzeň	3,254	Klatovy	0,304	0,983	1,200	0,688
Karlovarský	1,930	Karlovy Vary	4,115	Cheb	0,364	0,590	0,718	2,983
Ústecký	-3,325	Podbořany	4,642	Varnsdorf	0,531	1,670	2,134	0,928
Liberecký	1,046	Turnov	4,029	Frýdlant	0,331	0,732	0,923	2,179
Královéhradecký	0,159	Hradec Králové	4,177	Dvůr Králové nad Labem	0,287	0,693	0,958	1,915
Pardubický	-1,073	Chrudim	3,465	Moravská Třebová	0,324	1,175	1,395	1,129
Vysočina	-0,179	Havlíčkův Brod	3,969	Telč	0,296	0,891	1,144	1,444
Jihomoravský	-0,271	Vyškov	4,140	Moravský Krumlov	0,221	0,785	1,014	1,652
Olomoucký	-2,892	Litovel	3,399	Zábřeh	0,524	1,723	2,011	-0,838
Zlínský	1,024	Luhačovice	3,497	Rožnov pod Radhoštěm	0,206	0,721	0,844	1,865
Moravskoslezský	-3,797	Bílovec	4,144	Kravaře	0,378	1,224	1,589	0,380
Česká republika	-0,838	Olomoucký	2,983	Karlovarský	0,324	0,988	1,302	1,003

Porovnáním krajských hodnot směrodatné odchylky zjišťujeme největší **územní diference** ve změně míry nezaměstnanosti v rámci Ústeckého kraje (od poklesu nezaměstnanosti ve správních obvodech Podbořany a Lovosice až po významný nárůst v severním výběžku kraje). Rovněž Olomoucký a Moravskoslezský kraj charakterizuje relativně vysoká meziregionální variabilita ve vývoji nezaměstnanosti. Naproti tomu Karlovarský, Zlínský a Liberecký kraj se vyznačovaly nejvyšší územní rovnoměrností ve změně míry nezaměstnanosti v letech 2000 – 2005.

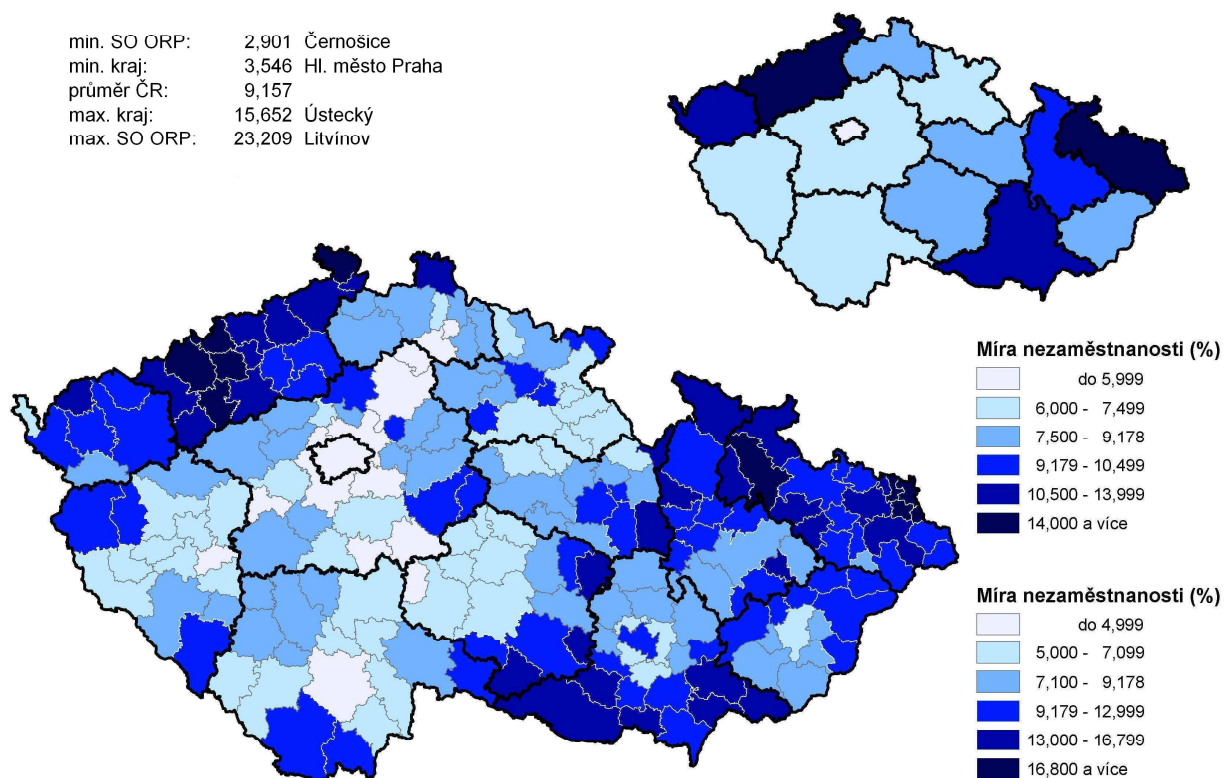
Graf 3.2.4 Extrémy a hodnoty SO ORP ukazatele: **Změna míry nezaměstnanosti v letech 2000 – 2005**



3.2.5 Míra nezaměstnanosti

Ktg. 3.2.5 Postavení SO ORP v ukazateli: **Míra nezaměstnanosti k 31. 12. 2005**

min. SO ORP:	2,901	Černošice
min. kraj:	3,546	Hl. město Praha
průměr ČR:	9,157	
max. kraj:	15,652	Ústecký
max. SO ORP:	23,209	Litvínov



Důležitým a jedním z nejlépe vypovídajících ukazatelů pro analýzu trhu práce je **míra nezaměstnanosti**. Míra nezaměstnanosti je zde vypočtena jako poměr dosažitelných uchazečů (schopných nastoupit do zaměstnání) z evidence úřadů práce k ekonomicky aktivním zjištěným při sčítání lidu 2001. V podrobném územním detailu není totiž možné využít údaje o počtu ekonomicky aktivních z výběrového šetření pracovních sil, které jsou základem pro výpočet míry nezaměstnanosti za okresy, kraje a ČR.

V **mezikrajském srovnání** jsou v situaci na trhu práce patrné značné rozdíly. Dlouhodobě nejnižší nezaměstnanost charakterizuje Hlavní město Prahu (3,55 % ke konci roku 2005 při republikovém průměru 9,16 %) a s ní územně spjatý Středočeský kraj (6,59 %). Praha přitom představuje významné centrum dojížděky za prací nejen pro sousední Středočeský, ale i další kraje České republiky. Atraktivitu hlavního města jakožto centra pracovních příležitostí navíc ve srovnání s ostatními kraji podtrhuje nejpříznivější mzdová úroveň. Na druhé straně k oblastem nejvíce postiženým nezaměstnaností v České republice patří příhraniční Ústecký kraj (15,65 % ke konci roku 2005) a Moravskoslezský kraj (14,51 %), tedy regiony do značné míry zasažené restrukturalizací průmyslové výroby.

Na úrovni **správních obvodů** obcí s rozšířenou působností nacházíme nejnižší míru nezaměstnanosti (přibližně na úrovni 3 % ke konci roku 2005 a tedy pod hodnotou Hlavního města Prahy) v obvodu Černošice, Brandýs nad Labem a Říčany ve Středočeském kraji. Jde o území v posledních letech typická rozvojem bytové výstavby doprovázeným přílivem obyvatelstva. Na opačné straně s více než dvacetiprocentní mírou nezaměstnanosti stojí správní obvody Litvínov, Most z Ústeckého kraje a Karviná z Moravskoslezského kraje. Vysoká nezaměstnanost, související se strukturálními změnami v oblasti těžebního průmyslu, je v těchto regionech dlouhodobým a velmi závažným problémem.

Územní diferenciaci nezaměstnanosti uvnitř krajů je ovlivněna mnoha faktory; k těm nejvýznamnějším přitom patří nejen počet a struktura pracovních příležitostí v regionu, ale i úroveň dopravní a technické infrastruktury, geografická poloha a samozřejmě také vzdělanost či flexibilita ekonomicky aktivního obyvatelstva.

Tab. 3.2.5 Vybrané hodnoty ukazatele: **Míra nezaměstnanosti k 31. 12. 2005**

Kraj	Minimální SO ORP (kraj)		Maximální SO ORP (kraj)		Průměrná diference	Průměrná odchylka	Směrodat. odchylka	Průměr kraje
	hodnota	název	hodnota	název				
Hl. město Praha	x	x	x	x	x	x	x	3,546
Středočeský	2,901	Černošice	10,171	Čáslav	0,291	2,155	2,379	6,585
Jihočeský	4,374	České Budějovice	11,422	Dačice	0,441	1,575	1,887	6,845
Plzeňský	4,673	Blovice	11,530	Sušice	0,490	1,543	1,907	6,761
Karlovarský	6,776	Aš	13,870	Kraslice	1,182	1,984	2,423	10,685
Ústecký	11,467	Lovosice	23,209	Litvínov	0,783	2,423	3,137	15,652
Liberecký	4,289	Železný Brod	15,362	Frýdlant	1,230	1,831	2,863	7,832
Královéhradecký	5,587	Nové Město nad Metují	10,892	Broumov	0,379	1,544	1,754	7,468
Pardubický	6,249	Holice	15,960	Moravská Třebová	0,694	2,114	2,733	8,483
Vysočina	4,578	Pacov	15,640	Moravské Budějovice	0,790	3,153	3,536	8,518
Jihomoravský	6,098	Šlapanice	16,293	Hodonín	0,510	2,763	3,196	10,528
Olomoucký	8,061	Prostějov	15,948	Jeseník	0,657	1,796	2,315	10,476
Zlínský	6,883	Zlín	12,829	Valašské Klobouky	0,495	1,590	1,796	9,163
Moravskoslezský	8,032	Frenštát pod Radhošť.	20,971	Karviná	0,616	2,483	3,055	14,509
Česká republika	6,585	Středočeský	15,652	Ústecký	0,658	2,073	2,601	9,157
	3,546	Hl. město Praha						

Hodnotíme-li územní rovnoměrnost nezaměstnanosti pomocí směrodatné odchylky, zjišťujeme největší rozdíly mezi správními obvody v kraji Vysočina. Zde jsou nejvyšší nezaměstnaností postižené zejména správní obvody ležící při hranici s Jihomoravským krajem. Ten se spolu s Moravskoslezským a Ústeckým krajem rovněž vyznačuje relativně vysokými vnitrokrajskými rozdíly v míře nezaměstnanosti. Naopak relativně malé rozdíly mezi jednotlivými SO ORP nacházíme v Královéhradeckém kraji, a to především díky nízké nezaměstnanosti v celokrajovém pohledu.

Graf 3.2.5 Extrémy a hodnoty SO ORP ukazatele: **Míra nezaměstnanosti k 31. 12. 2005**

