

### 3. Vybrané oblasti UR v Moravskoslezském kraji

Moravskoslezský kraj, stejně tak jako všechny ostatní kraje České republiky (kromě Ústeckého kraje) nemá uceleně zpracovanou a oficiálně schválenou strategii udržitelného rozvoje svého území.

Třetí část publikace je věnována ukazatelům udržitelného rozvoje v Moravskoslezském kraji. Společně s odborníky z Vysoké školy báňské – Technické univerzity byly určeny prioritní ukazatele z jednotlivých tří pilířů (ekonomický, sociální a environmentální). Ty nejdůležitější z nich budou v následujícím textu komentovány. Výběr byl prováděn následujícím způsobem. Každý z hodnotitelů přiřazoval ukazatelům body (čím důležitější ukazatel, tím více bodů). Nakonec byly přidělené body zprůměrovány a z výsledných průměrů bylo sestaveno pořadí důležitosti pro jednotlivé pilíře. Protože na hodnocení bylo nutno vyhradit určitý čas, byli hodnotitelé odkázáni v některých případech na neúplná data. Pro další hodnocení byly tedy vybrány ukazatele s hodnocením vyšším než 3,5. Celkem šlo o 27 ukazatelů (9 z ekonomického, 8 ze sociálního a 10 z environmentálního pilíře).

Zde jsou jednotlivé ukazatele v pořadí podle jednotlivých pilířů a důležitosti:

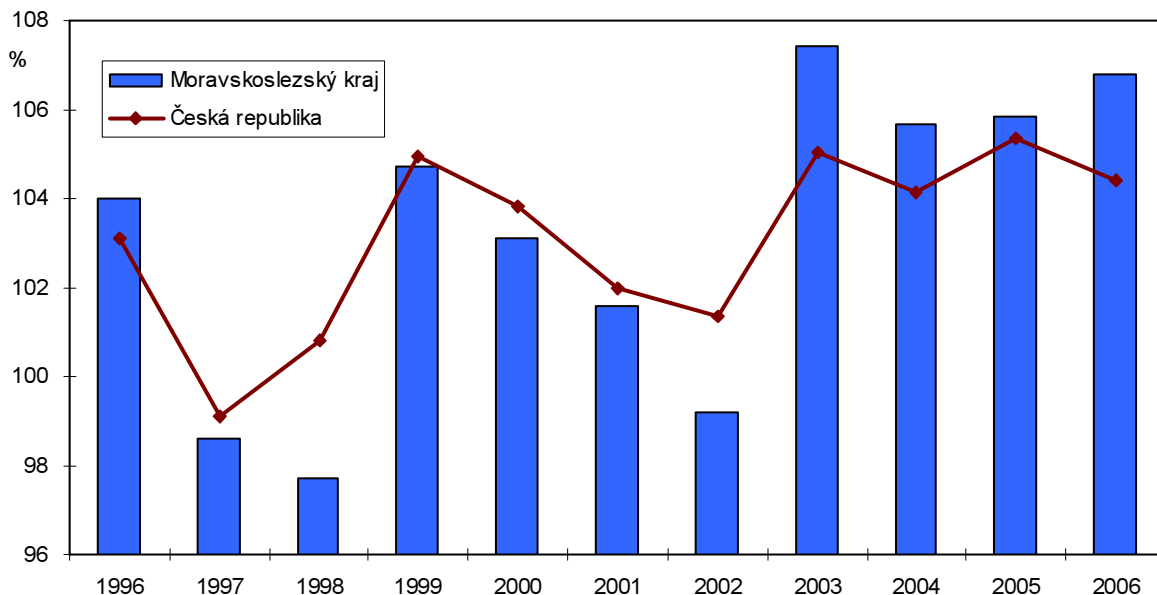
Název ukazatele	Průměrné hodnocení
<b>Ekonomický pilíř</b>	
Vývoj HDP ve srovnatelných cenách na zaměstnaného (předchozí rok = 100)	4,63
Vývoj HDP ve srovnatelných cenách (předchozí rok = 100)	4,56
Hrubý domácí produkt na obyvatele v tis. Kč	4,56
Míra investic v %	4,50
Výdaje na výzkum a vývoj k HDP v %	4,44
Čistý disponibilní důchod domácností na obyvatele v tis. Kč	4,31
Podíl terciárního sektoru na hrubé přidané hodnotě v %	4,00
Podíl malých a středních podniků na celkové zaměstnanosti v %	3,94
Saldo příjmů a výdajů veřejných rozpočtů na celkových výdajích těchto rozpočtů v %	3,63
<b>Sociální pilíř</b>	
Podíl obyvatel s vysokoškolským vzděláním z celkového počtu obyvatel ve věku 15 a více let v %	4,50
Podíl domácností s čistým příjmem pod hranicí životního minima v %	4,47
Míra registrované nezaměstnanosti k 31.12. v %	4,19
Naděje dožití mužů a žen při narození (roky)	4,13
Obecná míra nezaměstnanosti v %	4,06
Podíl domácností připojených k internetu v %	3,75
Míra zaměstnanosti žen v %	3,69
Míra zaměstnanosti osob ve věku 55 - 64 let v %	3,63
<b>Environmentální pilíř</b>	
Podíl oblastí se zhoršenou kvalitou ovzduší v %	4,56
Podíl profilů ve IV. a V. třídě znečištění (sk. A - obecné, fyzikální a chemické ukazatele) v %	4,50
Pořízené investice na ochranu životního prostředí podle místa investice v Kč na obyvatele (běžné ceny)	4,44
Neinvestiční náklady na ochranu životního prostředí na tis. Kč HDP kraje podle kraje sídla investora, (běžné ceny)	4,44
Emise oxidů dusíku (REZZO 1-4) v t/km <sup>2</sup>	4,25
Emise oxidu siřičitého (REZZO 1-3) v t/km <sup>2</sup>	4,19
Koeficient ekologické stability	3,94
Produkce podnikového odpadu v kg na tis. Kč HDP	3,88
Produkce komunálního odpadu v kg na obyvatele	3,88
Index defoliací v %	3,56

### 3.1. Ekonomická oblast

#### Produktivita práce

Porovnáním vývoje v Moravskoslezském kraji a v celé České republice lze zjistit, že vývoj je obdobný, nicméně jsou zde odchylky jak v trendu (mezi roky 1997 až 1999) tak v intenzitě (roky 2002 a 2003). Pozitivní určitě je, že zatímco na počátku období byla úroveň kraje nižší než úroveň celé republiky, počínaje rokem 2003 již kraj republiku překonal a v roce 2006 dokonce vykazoval pozitivní trend zatímco republikový trend byl záporný. To se povedlo pouze třem dalším krajům.

**Graf 1 Vývoj HDP ve srovnatelných cenách na zaměstnaného \***

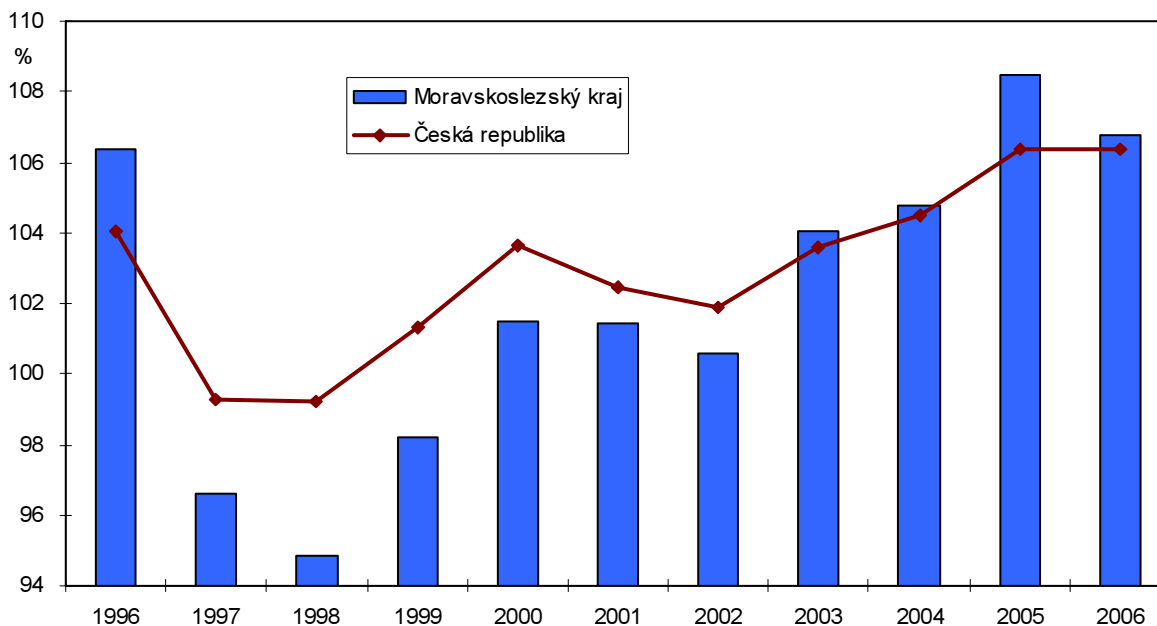


\*) předchozí rok = 100

#### Vývoj hrubého domácího produktu

V tomto ukazateli není zohledněn počet zaměstnaných z čehož plyne poněkud odlišný tvar grafu. I zde však platí obdoba vývoje v našem kraji s vývojem celé republiky. Zde je dokonce závislost patrnější, než v případě vývoje produktivity práce. Opět kraj předstihl republikový průměr v roce 2003 a nadále si udržoval o něco vyšší úroveň i přes pokles v roce 2006.

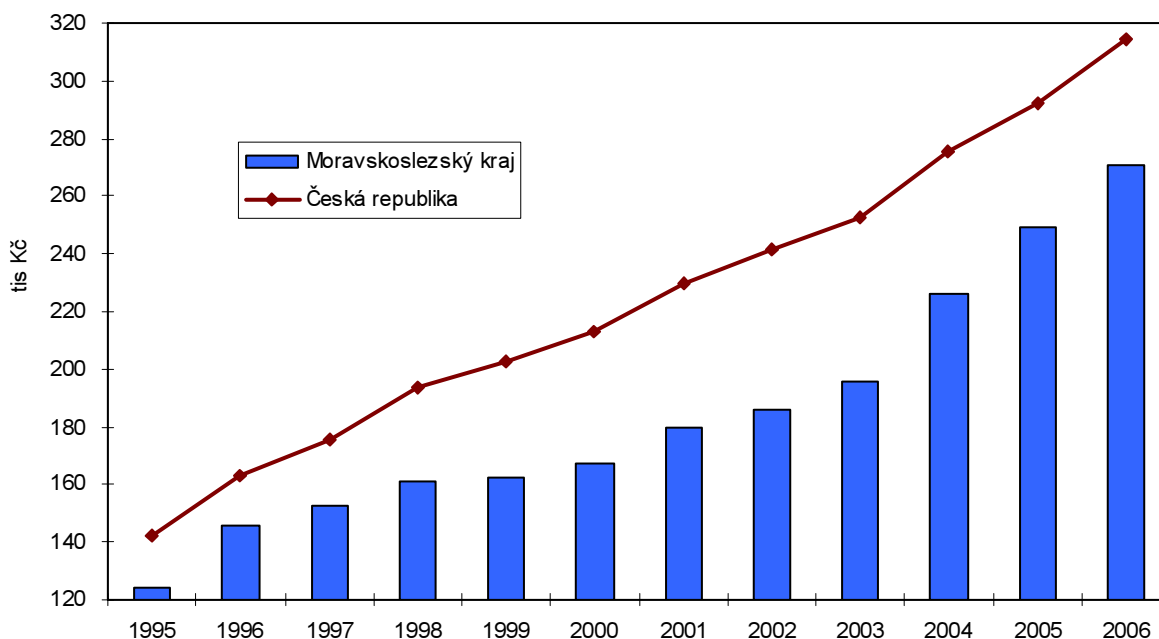
**Graf 2 Vývoj HDP ve srovnatelných cenách (předchozí rok = 100)**



### Hrubý domácí produkt na obyvatele

Na rozdíl od předchozích dvou ukazatelů zde srovnání s úrovní České republiky pro náš kraj nevyznívá příznivě. Ze srovnání s předchozími grafy je sice vidět, že v letech, kdy v kraji meziročně nejvíce rostl HDP, se podíl HDP na obyvatele v kraji mírně přibližuje průměru, celorepublikové úrovni však nedosáhl. Z příslušné tabulky (viz strana 20) plyne, že stejná situace je ve všech krajích – s výjimkou Hlavního města Prahy. HDP vyprodukovaný na obyvatele je v Praze dva až dva a půlkrát vyšší než v ostatních krajích a republikový průměr tak zásadně ovlivňuje. Pomineme-li kraj Hlavní město Praha, je náš kraj na 6. místě. Nejvyšší úroveň dosahuje kraj Plzeňský, nejméně výkonný pak je kraj Olomoucký.

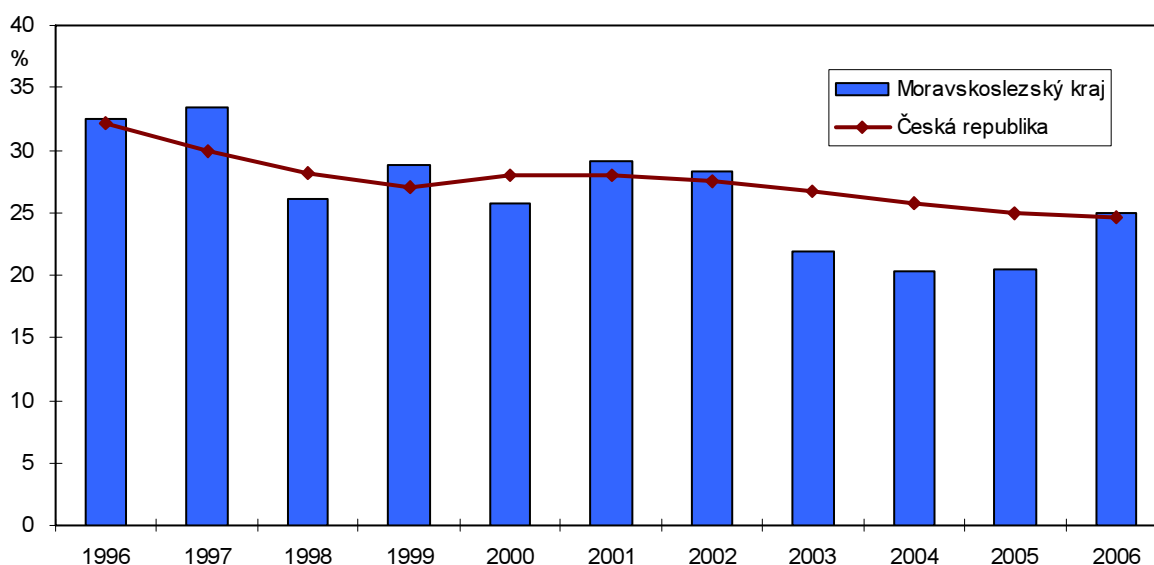
**Graf 3 Hrubý domácí produkt na obyvatele v tis. Kč**



### Míra investic

V kraji i celorepublikově se míra investic ve sledovaném období v průměru snižuje. Podíváme-li se na definici ukazatele (strana 18), můžeme se dohadovat, zda je pokles míry investic způsoben skutečně využíváním zisku na jiné účely nebo zda jde o pokles relativní, způsobený enormním nárůstem HDP. Porovnáme-li oba ukazatele v čase, je vidět, že míra investic kopíruje tvorbu HDP na zaměstnaného (produktivitu) s cca dvouletým zpožděním. Zřejmé je i to, že stagnaci růstu HDP odpovídá s časovým zpožděním následující pokles míry investic.

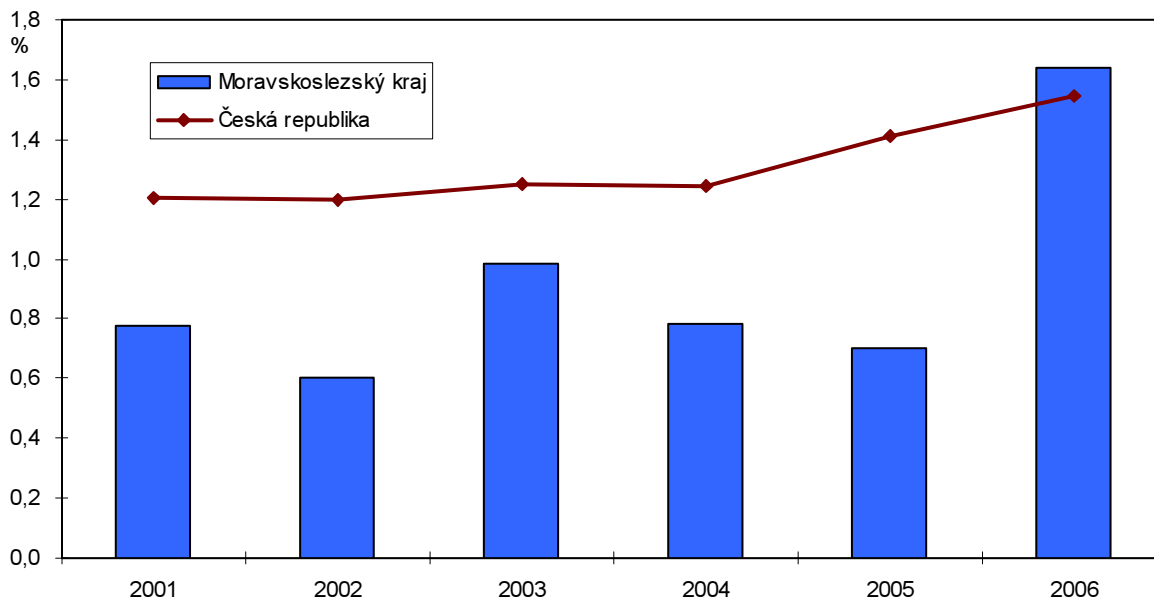
**Graf 4 Míra investic v %**



## Výdaje na výzkum a vývoj

Výdaje na výzkum a vývoj nejsou započítávány do míry investic. Není tedy překvapením, že křivka jejich poměru k HDP je diametrálně odlišná. Zato velmi přesně odpovídá křivce vývoje HDP na jednoho zaměstnaného. Měřitko je samozřejmě zcela jiné, nicméně lze odvodit, čím víc vzroste HDP v poměru k zaměstnaným, tím více se investuje do výzkumu a vývoje. Ve vztahu k Moravskoslezskému kraji je také nutno poukázat na rok 2006, kdy bylo poprvé za sledované období na výzkum a vývoj poukázáno víc než odpovídá průměru České republiky. Obecně se nejvíc do výzkumu a vývoje investuje ve Středočeském kraji (může to být dáno také poměrem k HDP, kde je Středočeský kraj silně ovlivněn Prahou), trvale je vyšší míra výdajů na výzkum a vývoj i v Hlavním městě Praze, kraji Pardubickém a Jihomoravském.

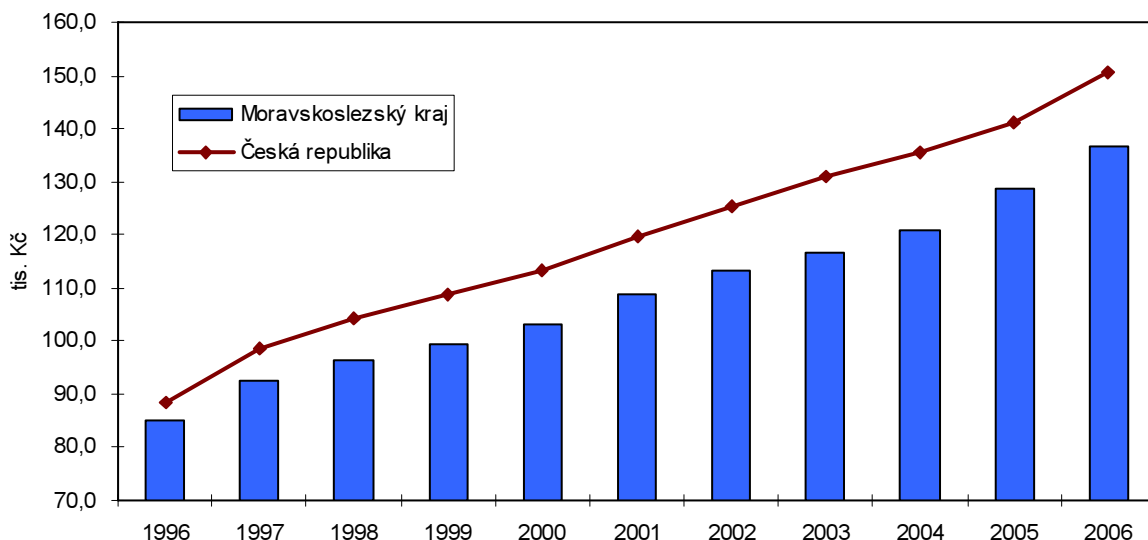
**Graf 5** Výdaje na výzkum a vývoj k HDP v %



## Čistý disponibilní důchod domácností

Tento ukazatel popisuje „bohatství“ obyvatel kraje – jejich reálné příjmy. Moravskoslezský kraj se z tohoto pohledu jeví podprůměrně. Nárůst disponibilních důchodů vyšší než republikový průměr byl vlastně patrný pouze v roce 1997 a pak v posledních dvou letech. Období let 2001 až 2004 bylo naopak obdobím „rozevírání nůžek“. Z porovnání s ostatními kraji se doslova vymykají údaje za Prahu. Koncem 90. let také narůstají disponibilní důchody v kraji Středočeském. Ostatní kraje kopírují v podstatě vyrovnanou křivku s výraznější diferencí jen v posledních letech. Bohužel i tam se Moravskoslezský kraj propadá. Patří mu totiž až čtvrté místo od konce. Horší jsou už jen kraje Olomoucký, Karlovarský a Ústecký.

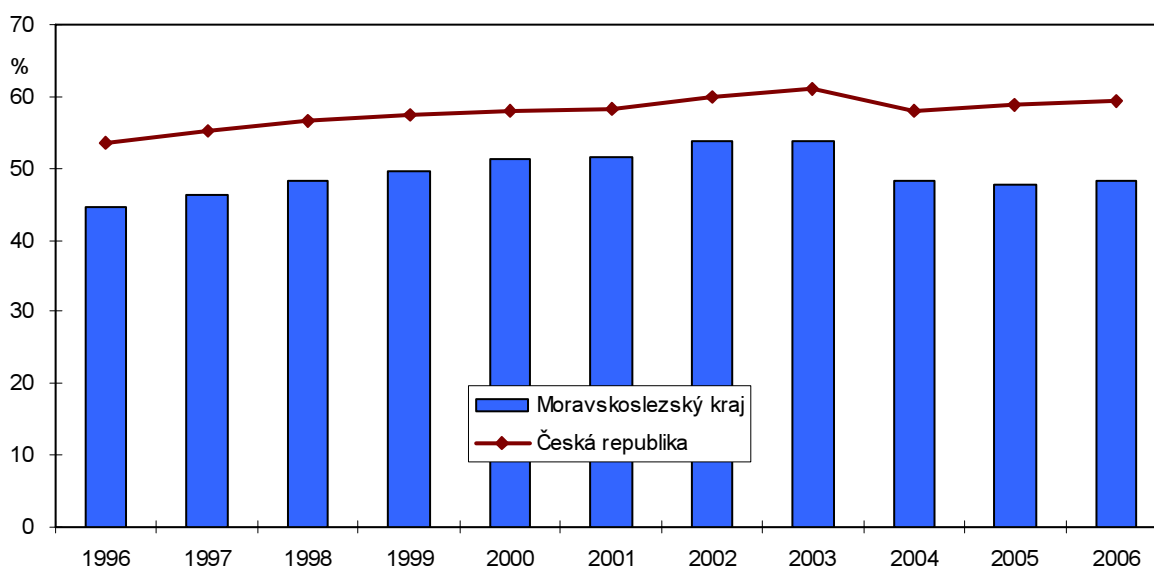
**Graf 6** Čistý disponibilní důchod domácností na obyvatele v tis. Kč



## Hrubá přidaná hodnota v sektoru služeb

Další ukazatel, kde se Moravskoslezský kraj výrazněji odlišuje od republikového průměru. Terciární sektor je vlastně vše kromě zemědělství, myslivosti, lesního hospodářství, rybolovu, průmyslu celkem (vč. dobývání nerostných surovin) a stavebnictví. Jde tedy o oblasti označované jako služby, dále sem patří školství, zdravotnictví atd. Tedy vlastně „obsluha“ obyvatel. Zatímco v celé České republice je takto produkována více než polovina hrubé přidané hodnoty (v Hlavním městě Praze dokonce v roce 2006 přes 80 %), v Moravskoslezském kraji na terciární sektor připadá pouze necelých 50 %. Padesátiprocentní hranici náš kraj překonal pouze v letech 2000 – 2003, tedy před změnou zákona o důchodovém zabezpečení, která se týkala OSVČ. Účinnost tohoto zákona je pravděpodobným důvodem zlomu na křivce mezi lety 2003 a 2004. Horšího postavení terciárního sektoru dosahují pouze kraje Zlínský, Liberecký a Vysočina.

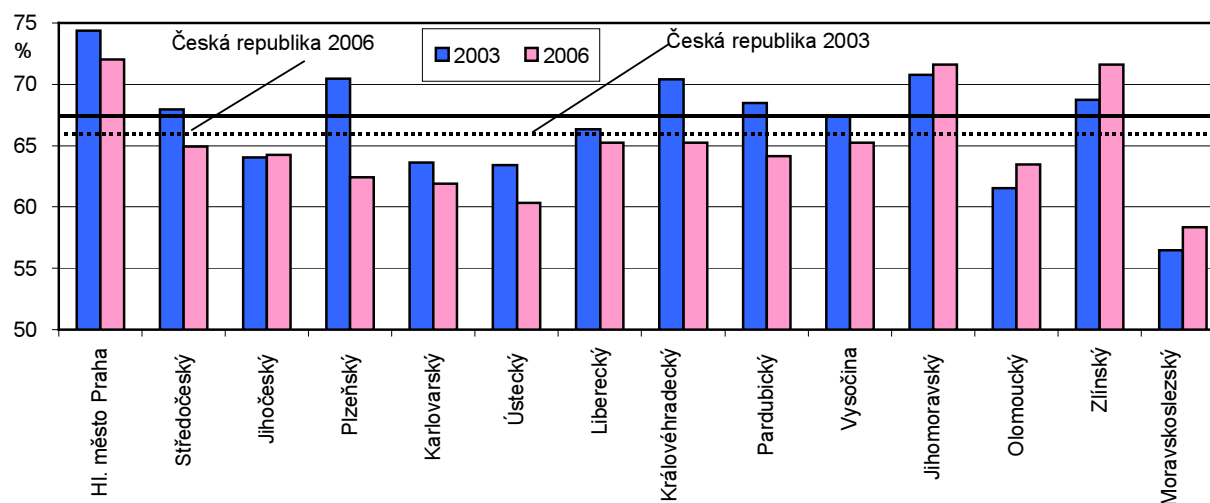
**Graf 7 Podíl terciárního sektoru na hrubé přidané hodnotě v %**



## Malé a střední podnikání

Z následujícího grafu jasně plyne, že v rámci České republiky je v Moravskoslezském kraji nejmenší podíl podniků s méně než 250 zaměstnanci. Přetrvává zde tedy tradice velkých, dominantních zaměstnavatelů, byť jejich podíl již nedosahuje ani poloviny a dále klesá. Ač klesající tendence vlivu velkých zaměstnavatelů na zaměstnanost souhlasí se stejným trendem za celou Českou republiku, většina krajů (celkem 9 ze 14) vykazuje tendenci právě opačnou.

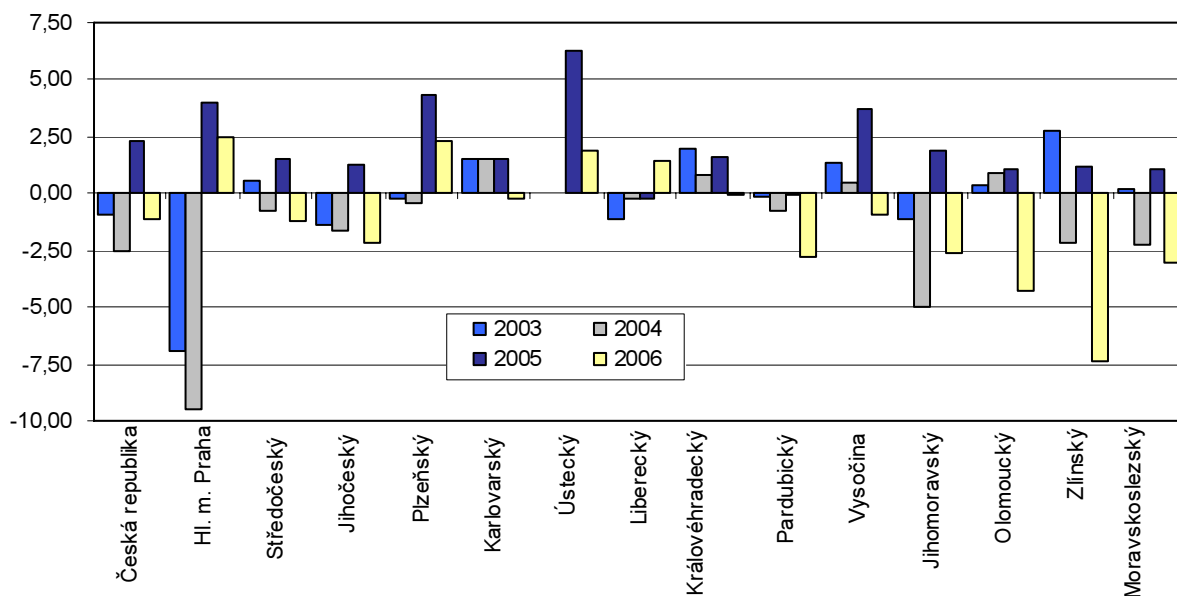
**Graf 8 Podíl malých a středních podniků na celkové zaměstnanosti v %**



## Deficit/přebytek veřejných rozpočtů

Porovnáním vývoje za poslední čtyři roky zjistíme, že ve většině krajů bylo hospodaření v celku se schodkem spíše záporným. Obecně lze také říci, že v propadu neskončila většina krajů v roce 2005, deficit naopak souvisel většinou s roky 2004 a 2006. Moravskoslezský kraj svým hospodařením (je třeba připomenout, že jde o hospodaření nejen kraje jako takového, ale i obcí a dobrovolných svazků obcí v daném kraji) patří mezi kraje umírněnější, schodky nejsou příliš vysoké, i když i on patří k těm krajům, které v letech 2004 a 2006 hospodařily s deficitem.

**Graf 9 Saldo příjmů a výdajů veřejných rozpočtů na celkových výdajích těchto rozpočtů v %**

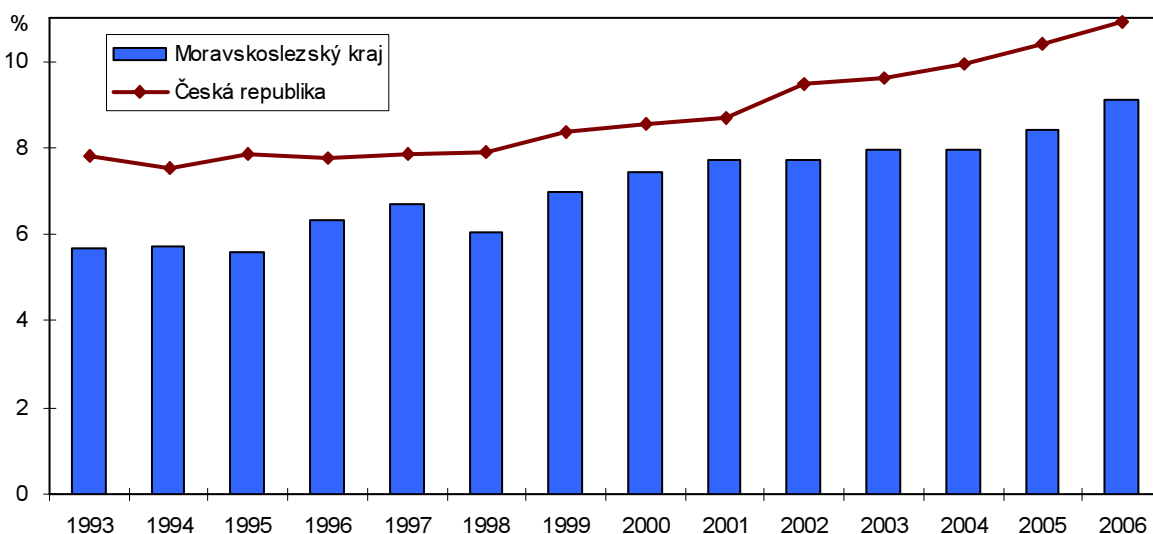


## 3.2. Sociální oblast

### Nejvyšší dosažené vzdělání

Vzdělání obyvatel je jedním z důležitých faktorů sociálního pilíře. Proto musí být postavení Moravskoslezského kraje v rámci celé České republiky viděno ne příliš pozitivně. Na druhou stranu, pokud se podíváme na čísla za jednotlivé kraje (viz tabulka na straně 29), zjistíme, že nebudeme-li uvažovat Hlavní město Prahu, situace není zdaleka tak vážná. Nad celorepublikovým průměrem figuruje sice i kraj Jihomoravský, ale Moravskoslezský kraj je s podílem vysokoškoláků zhruba uprostřed zbývajících krajů.

**Graf 10 Podíl obyvatel s vysokoškolským vzděláním \*)**

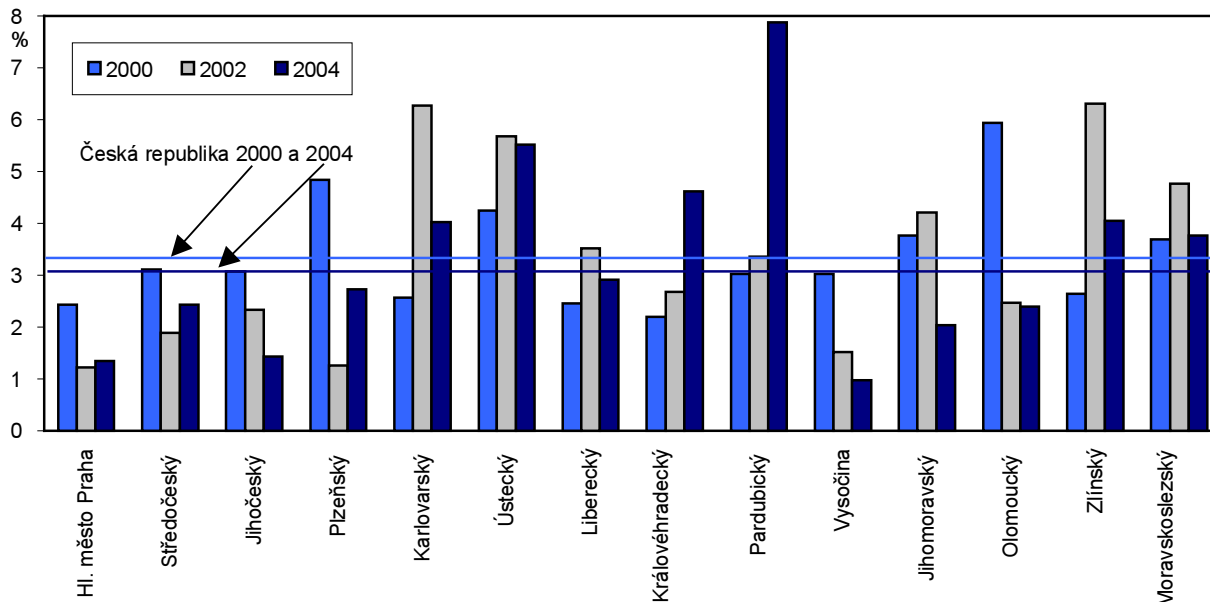


\*) z celkového počtu obyvatel ve věku 15 a více let v %

## Domácnosti s čistým příjmem pod hranicí životního minima

Ani zde Moravskoslezský kraj nevychází nejlépe; s podílem oscilujícím kolem 4% se řadí v tomto ohledu k mírně nadprůměrným. Nepříjemným faktem je i neklesající podíl nízkopříjmových rodin, což je trend opačný než v celé republice. Na druhou stranu je třeba říci, že situace v některých jiných krajích je podstatně horší.

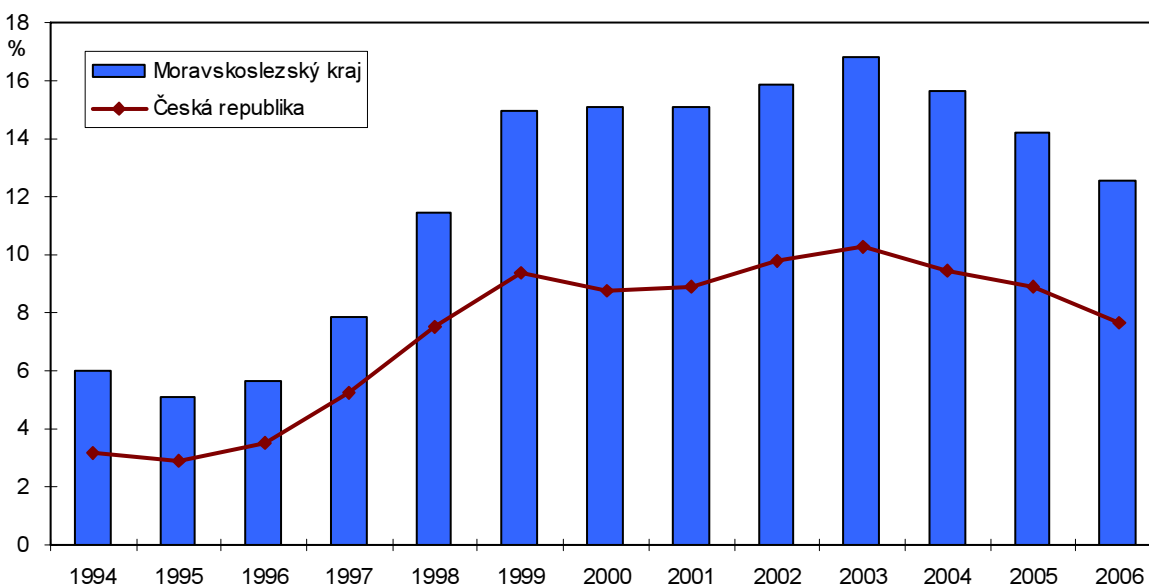
**Graf 11 Podíl domácností s čistým příjmem pod hranicí životního minima v %**



## Míra registrované nezaměstnanosti

Vysoká míra registrované nezaměstnanosti je dlouhodobě typická pro Moravskoslezský kraj. I přes zlepšování situace v posledních letech si kraj udržuje předposlední příčku v rámci všech krajů (hůř je na tom pouze kraj Ústecký). Je třeba poznamenat, že se v posledních letech rozdíl mezi úrovní ČR a kraje snižuje a Moravskoslezský kraj se v tomto ukazateli významně blíží kraji Karlovarskému.

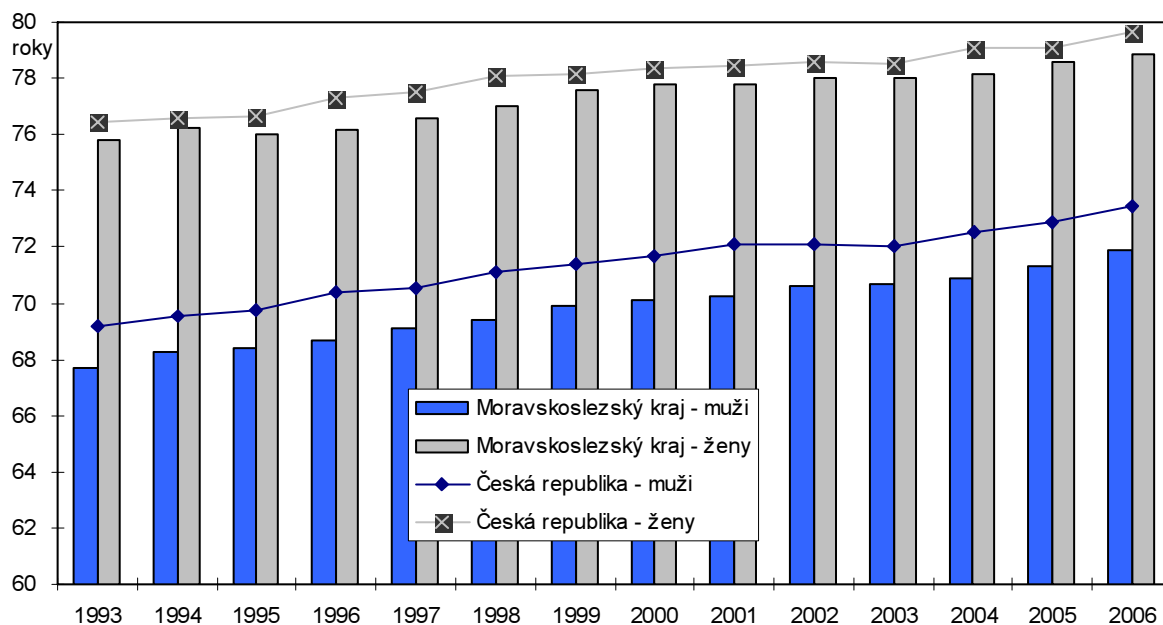
**Graf 12 Míra registrované nezaměstnanosti k 31.12. v %**



## Očekávaná délka života

Ani tento ukazatel nevyznívá pro Moravskoslezský kraj příznivě. I přes výrazné prodloužení naděje dožití (u žen o 3 roky, u mužů dokonce o více než 4 roky) je úroveň kraje nižší než průměr za celou Českou republiku. Horší situace je jen v kraji Ústeckém. Na druhou stranu je třeba poznamenat, že například v kraji Libereckém, Středočeském nebo Zlínském (u mužů) není naděje dožití o mnoho příznivější.

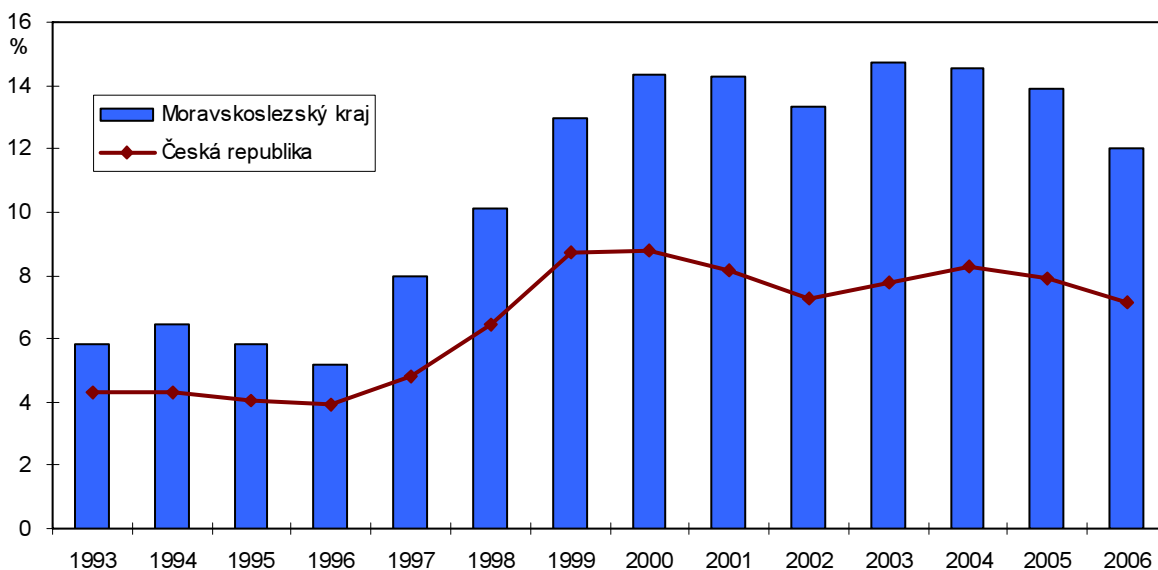
**Graf 13 Naděje dožití mužů a žen při narození (roky)**



## Obecná míra nezaměstnanosti

Obecná míra nezaměstnanosti vychází z jiné metodiky, proto je její výše jiná než u míry nezaměstnanosti registrované, přesto průběh křivek obou grafů je značně podobný. Lze říci, že obecná míra nezaměstnanosti dosahuje nižší úrovně a u dat za Českou republiku s mírným zpožděním kopíruje křivku registrované míry nezaměstnanosti. U dat za Moravskoslezský kraj toto „kopírování“ není tak výrazné, křivka obecné míry nezaměstnanosti je „hladší“.

**Graf 14 Obecná míra nezaměstnanosti v %**

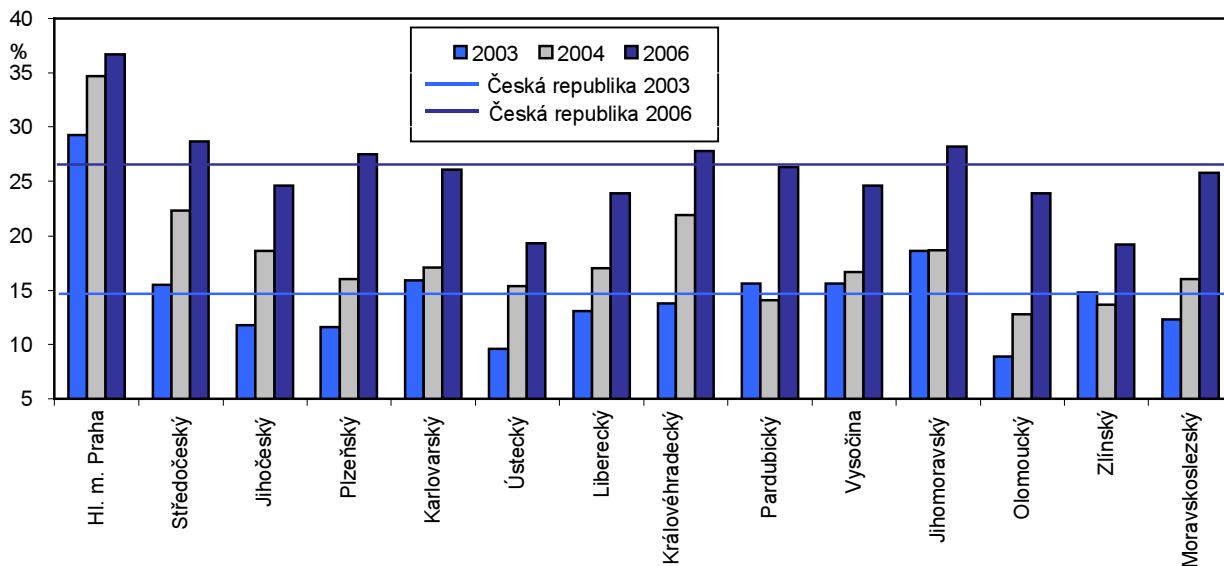




## Přístup k internetu

Tento ukazatel vyznívá pro Moravskoslezský kraj příznivěji. Podíl domácností připojených k internetu sice nedosahuje celorepublikové úrovně, ale zaostávání je minimální. Navíc jsou zde kraje, ve kterých je situace podstatně horší. Dokonce i trend růstu (pokud se nezpomalí) mluví pro brzké dosažení celorepublikového průměru.

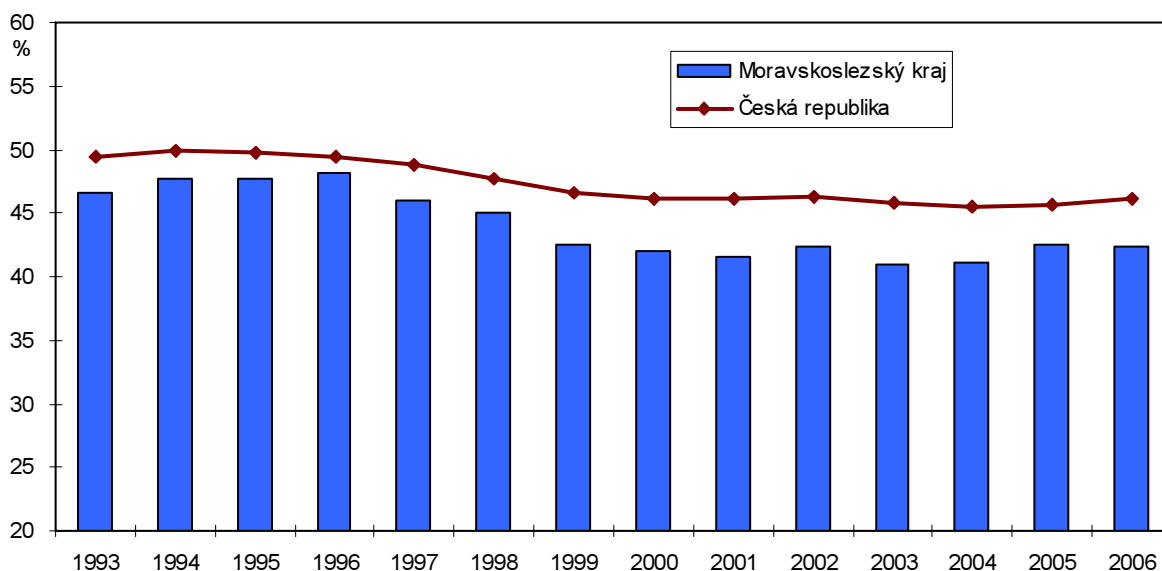
**Graf 15 Podíl domácností připojených k internetu v %**



## Zaměstnanost žen

Tento ukazatel zaznamenává u většiny krajů v 90. letech pokles následovaný mírným nárůstem po roce 2000. Tomuto trendu odpovídá i vývoj v našem kraji. Zajímavý je zcela odlišný vývoj např. v Hlavním městě Praha nebo posun propadu zaměstnanosti žen v Karlovarském kraji o cca 5 let. Moravskoslezský kraj svou mírou zaměstnanosti žen opět obsazuje poslední místa spolu s krajem Ústeckým a Olomouckým, jak lze zjistit z tabulky na straně 27.

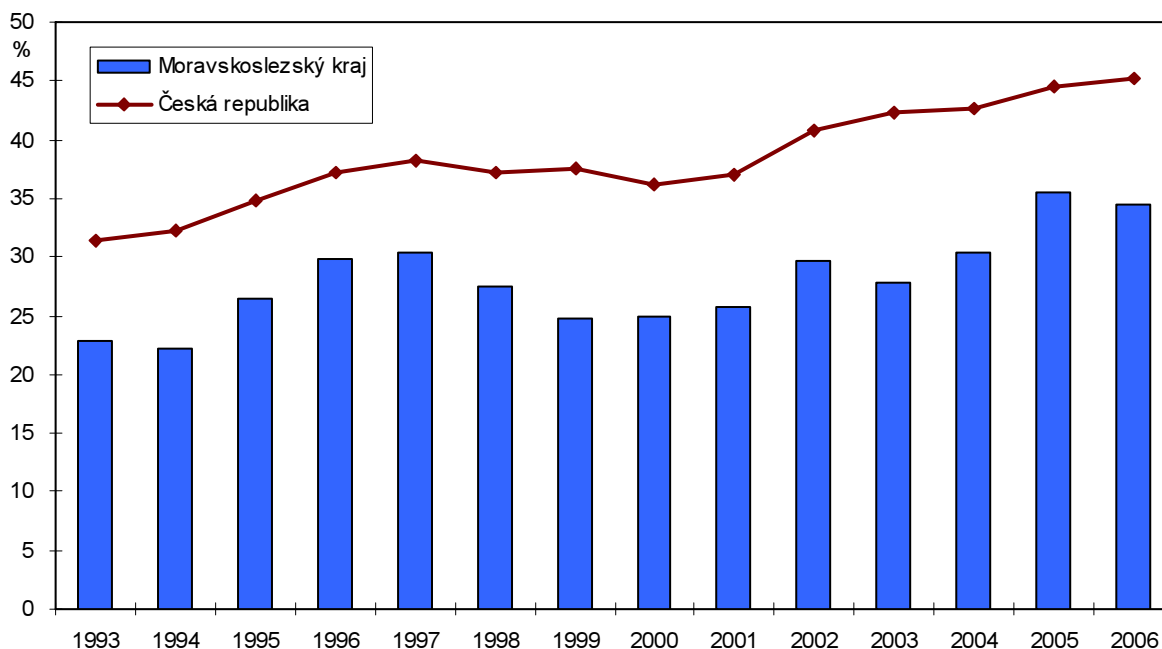
**Graf 16 Míra zaměstnanosti žen v %**



### Míra zaměstnanosti starších pracovníků

Tento ukazatel vychází pro Moravskoslezský kraj obzvláště nepříznivě. Ne, že by byl rozdíl mezi úrovní kraje a celé republiky nějak propastný (činí pouze od 7,4 do 14,5 procentního bodu). Problém je v tom, že tak málo zaměstnaných v této věkové kategorii nemá žádný jiný kraj. Důvodem je vedle obecně vyšší míry nezaměstnanosti i specifická situace ve struktuře potencionálních zaměstnanců této věkové kategorie, z nichž má relativně velká část zdravotní omezení (vč. osob sice bez zdravotních potíží, ale s tzv. expoziční dobou) a také obtížná rekvalifikace z určitých profesí.

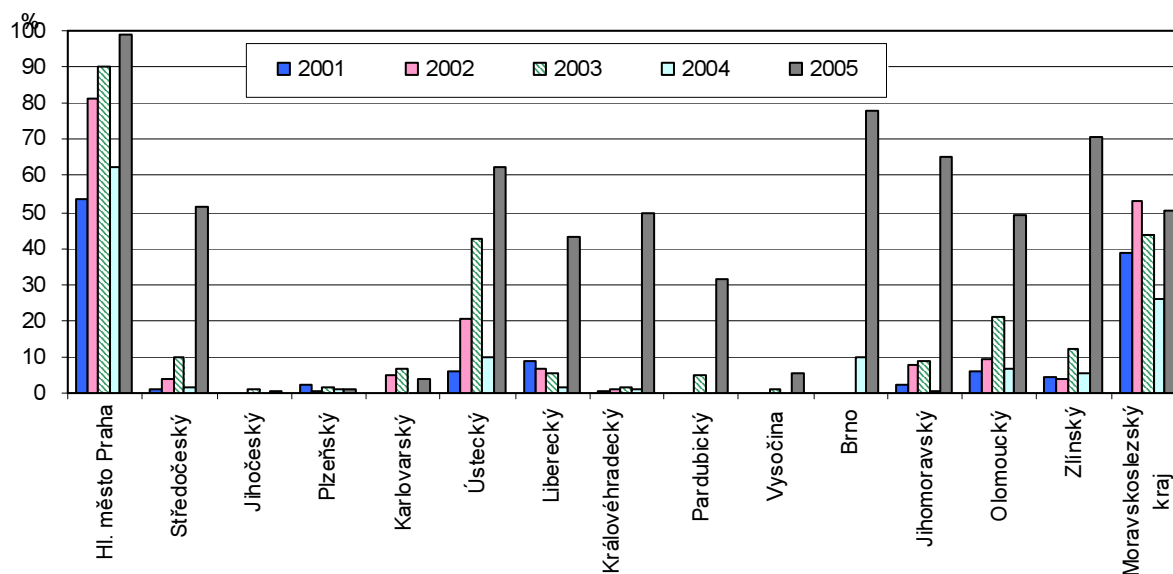
Graf 17 Míra zaměstnanosti osob ve věku 55 - 64 let v %



### 3.3. Environmentální oblast

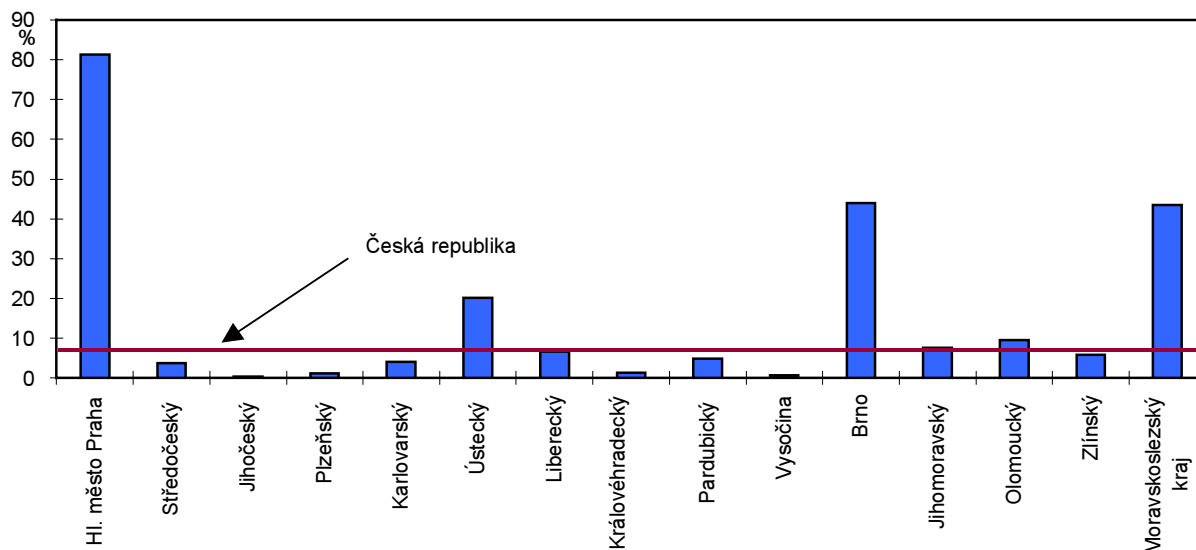
#### Oblasti se zhoršenou kvalitou ovzduší

Graf 18 Podíl oblastí se zhoršenou kvalitou ovzduší v %



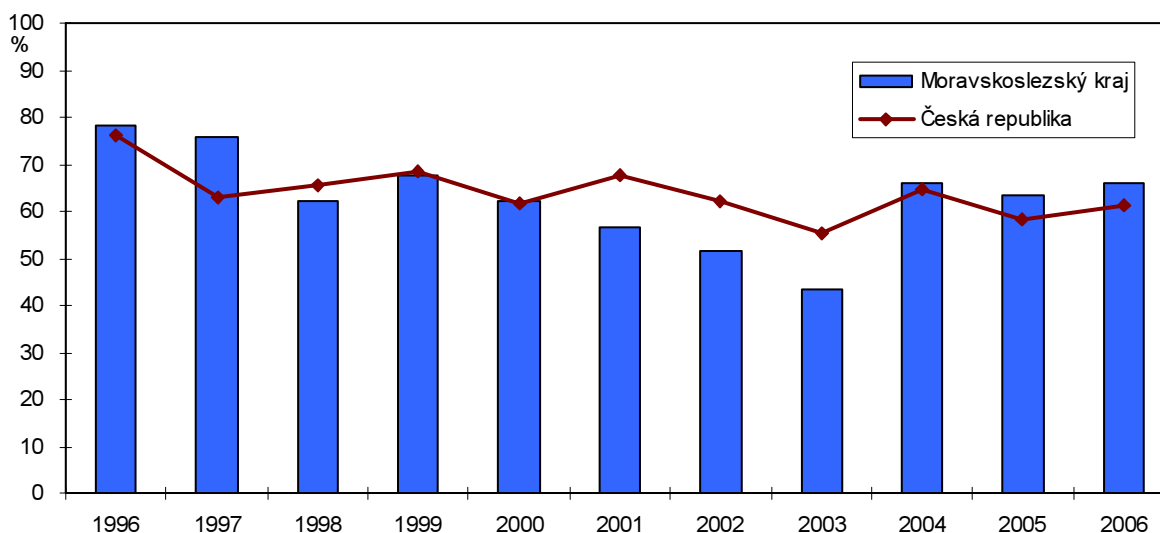
Již z definice tohoto ukazatele jasně vyplývá, že jeho vypovídací schopnost je podstatně menší než by bylo z názvu patrné. Problém je totiž v tom, že zhoršená kvalita ovzduší (tj. překročená hodnota jednoho nebo více imisních limitů nebo cílového imisního limitu pro ozon nebo hodnota jednoho či více imisních limitů zvýšená o příslušné meze tolerance) je totiž především funkcí počasí. Stačí tedy pár dnů nepříznivých rozptylových podmínek a i oblast jinak exhalacemi nezatěžovaná vykazuje nadlimitní hodnoty. Z toho také plynou obrovské meziroční rozdíly v jednotlivých oblastech. Srovnáme-li ale medián těchto hodnot, zjistíme, že problematické jsou vlastně jen čtyři oblasti: Praha, Ústecký kraj, Brno (statutární město) a Moravskoslezský kraj. V souvislosti s intenzitou a typem výroby v daných oblastech jde o výsledky předpokládané a stěží (za stávajících podmínek) ovlivnitelné.

**Graf 19 Medián podílu oblastí se zhoršenou kvalitou ovzduší v %**



### Jakost povrchových vod

**Graf 20 Podíl profilů ve IV. a V. třídě znečištění v % \*)**

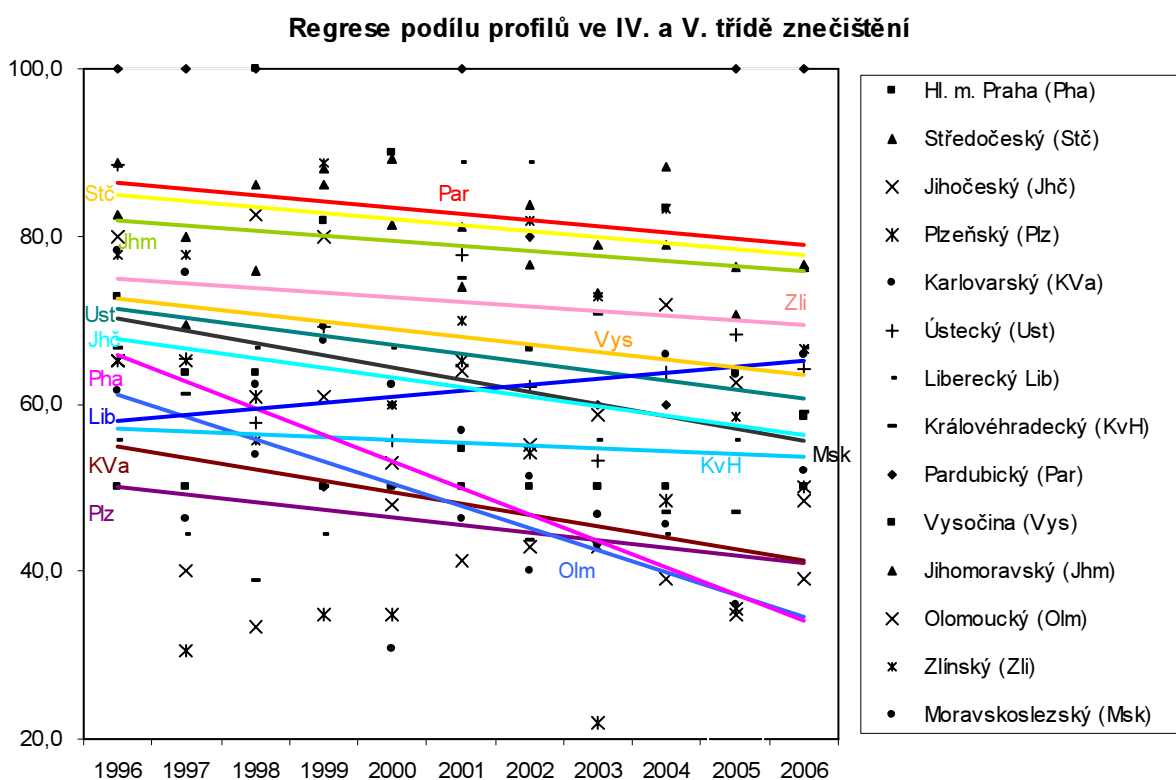


\*) sk. A - obecné, fyzikální a chemické ukazatele

Obecně lze říci, že se jakost povrchových vod v České republice zvyšuje. Lineární regrese dat z tabulky na straně 37 to potvrzuje. Jediný kraj vymykající se tomuto trendu je kraj Liberecký. Nesmírně potěšujícím jevem je relativně prudký pokles znečištění v Moravskoslezském kraji. K tomu je třeba připočíst fakt, že se Moravskoslezský kraj i přes historickou ekologickou zátěž drží přibližně ve středu pole.

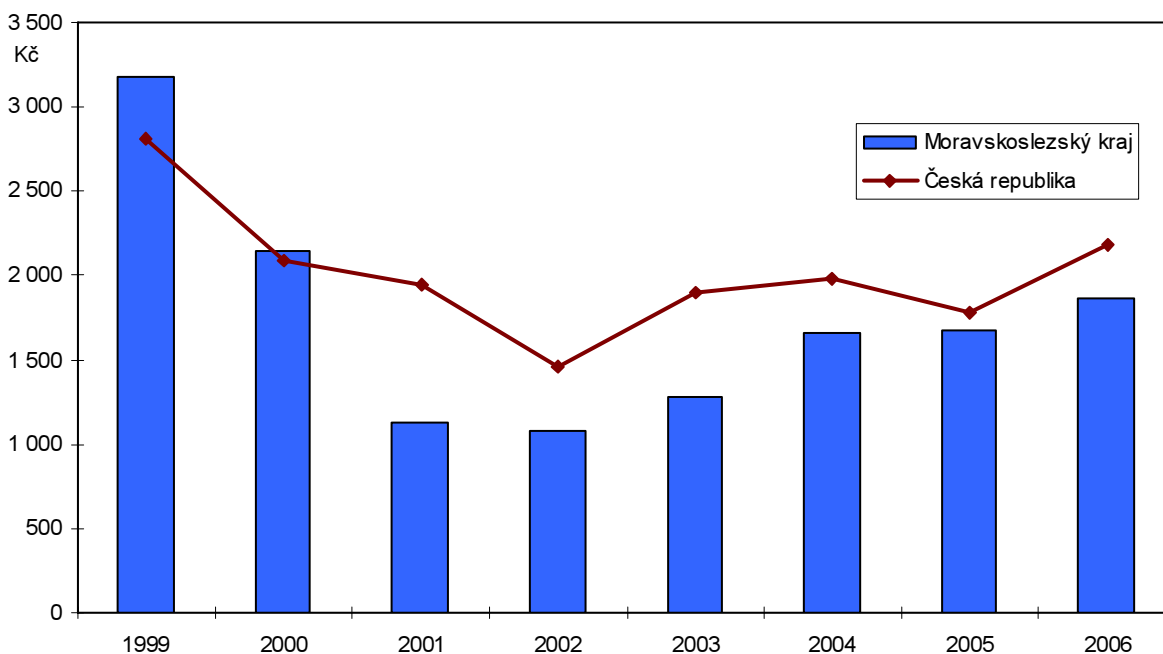
**Graf 21 Regrese podílu profilů ve IV. a V. třídě znečištění**

Investiční výdaje na ochranu životního prostředí



V Moravskoslezském kraji byly na ochranu životního prostředí věnovány značné prostředky, což platí i přes hluboký propad těchto investic vztažených na jednoho obyvatele po roce 2000, kdy se kraj dostal na jedno z posledních míst. Vysoké výdaje na životní prostředí z konce 90. let byly obnoveny po roce 2002 a Moravskoslezský kraj se tak opět dostal do popředí i přesto, že investice na jednoho obyvatele nedosahují průměru za celou Českou republiku.

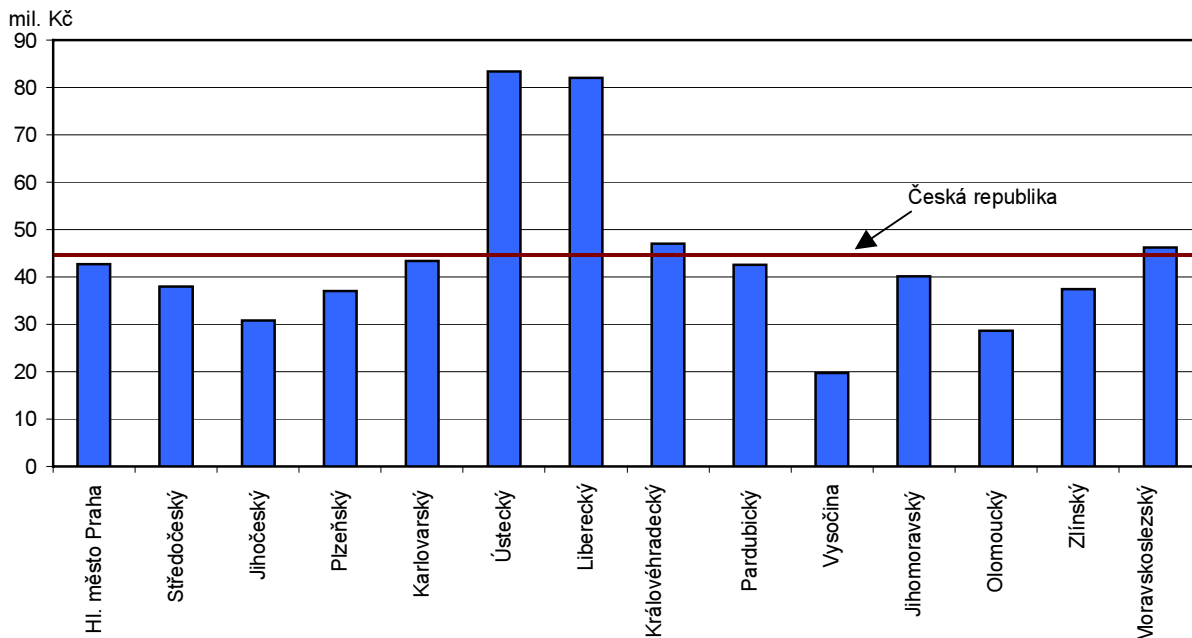
**Graf 22 Pořízené investice na ochranu životního prostředí podle místa investice v Kč na obyvatele v běžných cenách**



## Neinvestiční výdaje na ochranu životního prostředí

Ani tento ukazatel nevyznívá pro Moravskoslezský kraj nejhůře. Už sám fakt, že je náš kraj mezi kraji nadprůměrně investujícími do ochrany životního prostředí je pozitivní. Přidá-li se informace o tom, že investice v těchto letech neklesají a že reálně víc prostředků než náš kraj (v poměru k HDP) dávají pouze dva jiné kraje, nelze než hodnotit tento ukazatel pozitivně.

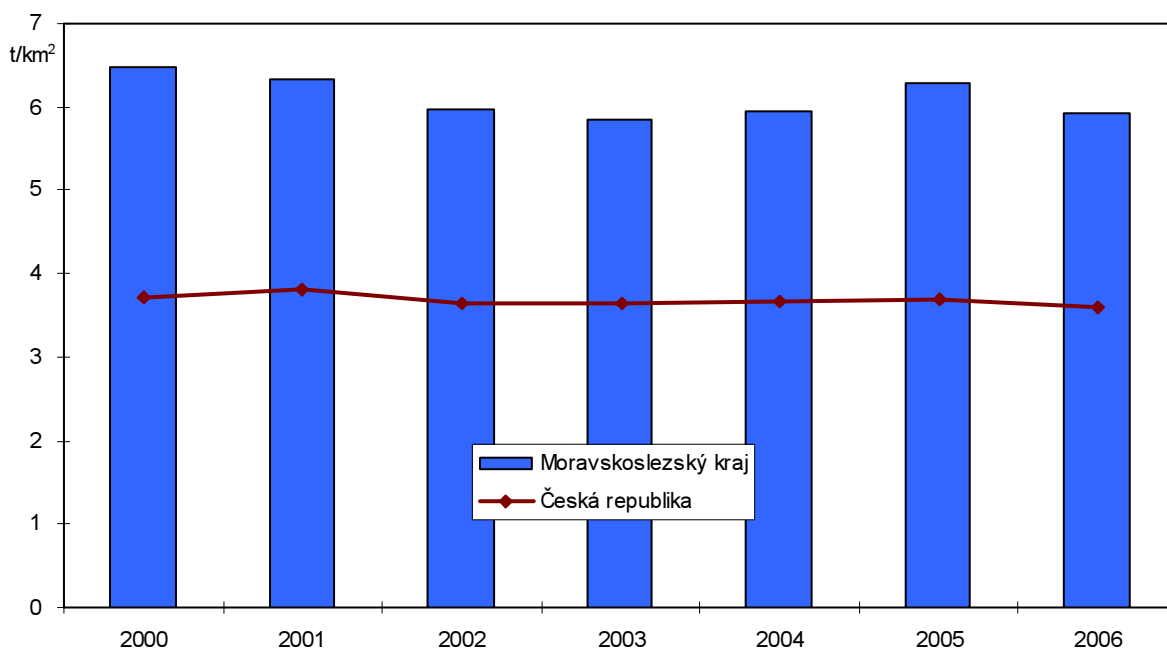
**Graf 23** Neinvestiční náklady na ochranu životního prostředí na tis. Kč HDP kraje v letech 2003 - 2006 podle kraje sídla investora, (běžné ceny)



## Emise oxidů dusíku

Tento ukazatel již jednoznačně příznivě pro náš kraj nevyznívá. V každém roce byly sice hodnoty emisí podstatně nižší než v Praze a Ústeckém kraji, kde navíc tyto hodnoty stoupají ale náš kraj je celkově nad republikovým průměrem. Je-li emitorem oxidů dusíku především doprava, pak by po dokončení dálnice mohla být situace v kraji příznivější. Situaci by mohla zlepšit i úplná plynofikace kraje.

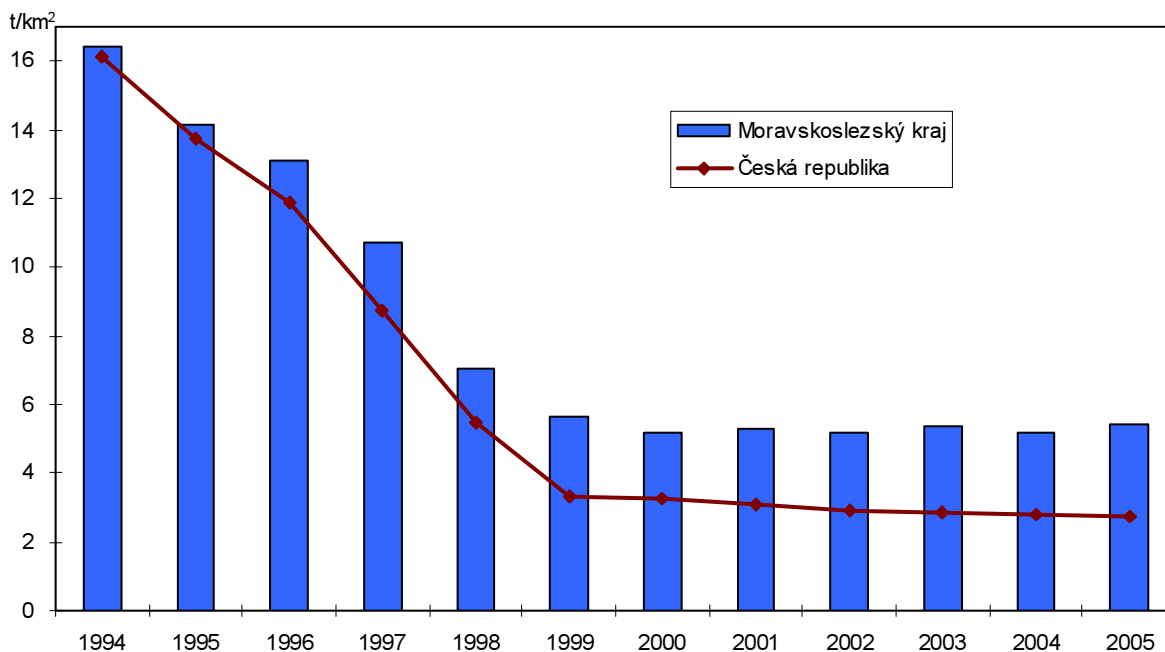
**Graf 24** Emise oxidů dusíku (REZZO 1-4) v t/km<sup>2</sup>



## Emise oxidu siřičitého

Tak jako předchozí ukazatel i tento je svázán s historickou zátěží kraje. Pokles emisí SO<sub>2</sub> v 90. letech je nesporným úspěchem. Dalším úspěchem pak je, že se přiblížil ostatním (zvláště těm menším a méně průmyslovým) krajům, na rozdíl od kraje Ústeckého. Nicméně je Moravskoslezský kraj stále ještě nadprůměrným producentem oxidu siřičitého.

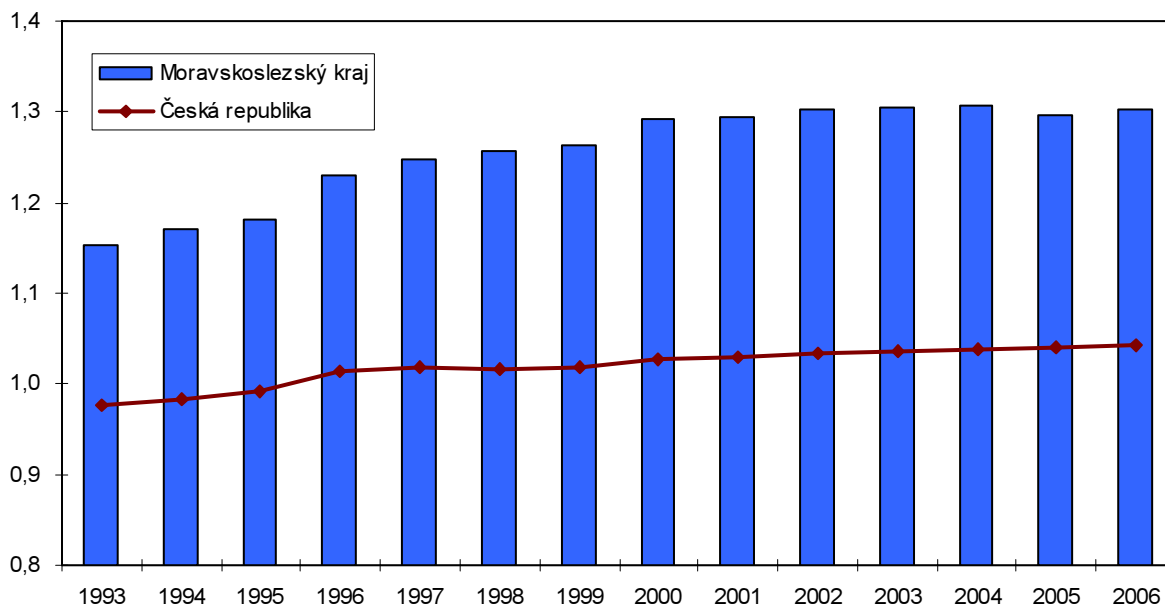
**Graf 25 Emise oxidu siřičitého (REZZO 1-3) v t/km<sup>2</sup>**



## Koeficient ekologické stability

Díky geografické podobě Moravskoslezského kraje vychází tento ukazatel velmi příznivě. Rozsáhlé horské a podhorské oblasti Beskyd a Jeseníků stabilizují krajinu a poměrně nízké zastoupení zemědělské výroby v kraji nevyužívá zdaleka všech možných ploch. Výsledkem je nadprůměrný koeficient ekologické stability. Navíc jeho hodnota okolo 1,3 (v posledních letech) svědčí o vyvážené krajině, v níž jsou technické objekty relativně v souladu s dochovanými přírodními strukturami.

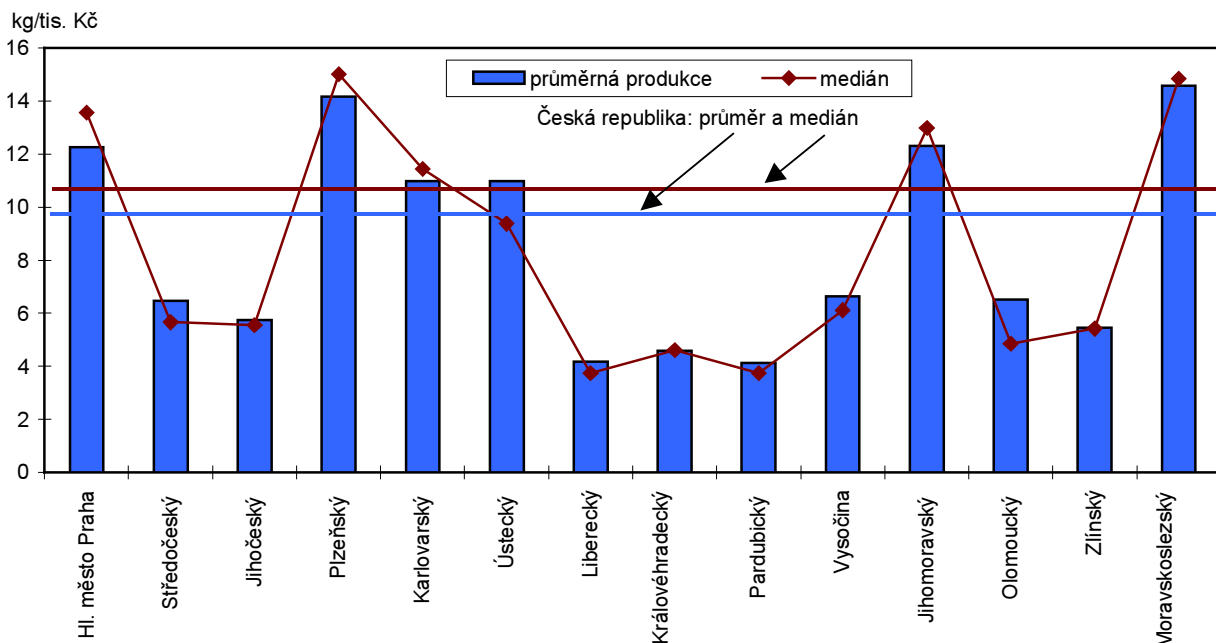
**Graf 26 Koeficient ekologické stability**



## Produkce podnikového odpadu

Další z ukazatelů, který nevynívá pro kraj příznivě. V produkci odpadů je Moravskoslezský kraj na špičce celé republiky. I když je to nepochybně dáno strukturou produkce kraje (a tedy něčím, co nelze ovlivnit ze dne na den), jsou výsledky alarmující.

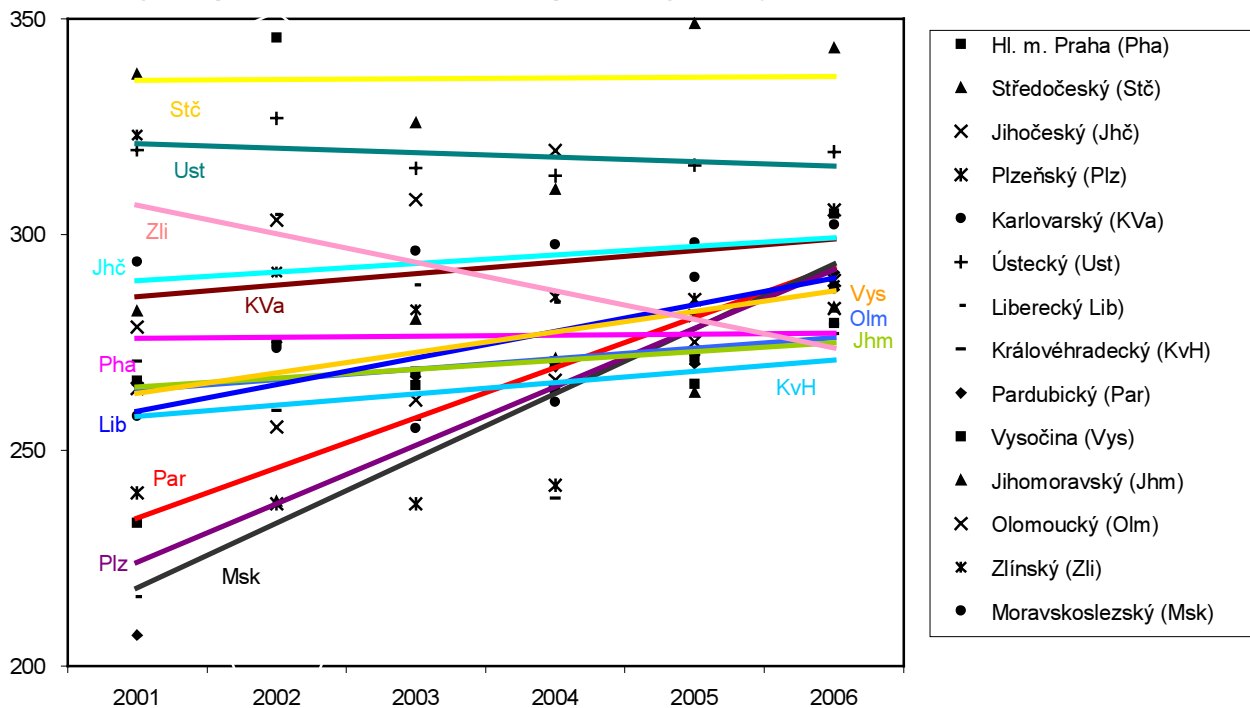
**Graf 27 Produkce podnikového odpadu v kg na tis. Kč HDP**



## Produkce komunálního odpadu

I když produkce komunálního odpadu v kraji dynamicky vzrostla, situace z hlediska produkce komunálního odpadu v cílovém roce 2006 je stále lepší než v jiných krajích. Otázkou ale je, zda regresní přímka z pouhých šesti hodnot nezakresluje skutečný trend. Přesto jsou směrnice přímky varováním pro další roky. Vždyť kromě Zlínského a Ústeckého kraje došlo všude k nárůstu produkce komunálních odpadů; pro Moravskoslezský kraj je varující nejvyšší dynamika růstu.

**Graf 28 Regrese produkce komunálního odpadu v kg na obyvatele**



## Index defoliace

Tento ukazatel nevypadá na první pohled pro Moravskoslezský kraj příliš příznivě. Pokud si však uvědomíme, že se jedná o index (tedy kolik je takto odlistěných stromů na 100 stromů celkem), pak z hlediska absolutních čísel se nejedná o zásadně dramatický jev. Nehledě na to, že i tak se kraj umístil (i přes exhalace a historickou zátěž) zhruba uprostřed ostatních krajů. Nejlepší situace v tomto směru je v kraji Zlínském a překvapivě i v kraji Ústeckém. Nejhorší, a podstatně horší než v Moravskoslezském kraji, je poměrně překvapivě stav v kraj Středočeském.

**Graf 29 Index defoliace v %**

