

2.5 Životní prostředí, infrastruktura, poloha, dostupnost

2.5.1 Životní prostředí

Pro problematiku životního prostředí a infrastruktury nemá statistika příliš mnoho statistických dat v regionálním členění. Strukturu některých dat doplňují data ze zdrojů ČSÚ. Některá data (investice na ochranu životního prostředí, emise, vodovody a kanalizace) jsou k dispozici pouze v členění podle okresů.

Rozdíly ve struktuře pozemků jsou podmíněny odlišnými fyzicko-geografickými podmínkami v jednotlivých správních obvodech obcí s rozšířenou působností. Zatímco největší podíl zemědělské půdy je ve správním obvodu Bílovec a Nový Jičín, lesní půda je nejvíce zastoupena ve správních obvodech Frýdlant nad Ostravicí a Jablunkov. Nejvyšší podíl vodních ploch je ve správním obvodu Bohumín a Havířov. Nejvíce zastavěné plochy jsou ve správním obvodu Bohumín a Ostrava. Více než 15 % ostatních ploch mají správní obvody Bohumín, Havířov, Karviná a Ostrava.

Tab. 2.5.1.1 Pozemky podle druhu a správních obvodů obcí s rozšířenou působností k 31. 12. 2005

	Výměra půdy celkem (ha)	v tom (%)					Ekologická stabilita krajiny ¹⁾	Podíl půdy zařazené do LFA ²⁾
		země- dělská půda	lesní pozemky	vodní plochy	zastavěné plochy	ostatní plochy		
Moravskoslezský kraj	542 704	51,2	35,5	2,1	2,2	9,0	1,30	64,5
v tom správní obvody:								
Bílovec	16 235	73,2	12,2	4,4	2,1	8,1	0,48	44,8
Bohumín	4 806	55,2	4,9	11,1	8,2	20,6	0,44	-
Bruntál	62 953	44,1	46,6	2,0	0,9	6,2	2,71	100,0
Český Těšín	4 442	62,7	16,3	2,1	4,2	14,6	0,75	30,6
Frenštát pod Radhoštěm	9 863	45,7	43,4	1,1	2,0	7,8	2,02	100,0
Frýdek-Místek	48 031	47,6	38,6	2,6	2,3	8,8	1,56	67,0
Frýdlant nad Ostravicí	31 733	23,7	68,7	1,9	1,1	4,6	7,30	100,0
Havířov	8 820	52,2	17,1	5,9	4,9	19,9	0,68	-
Hlučín	16 533	60,7	25,0	2,7	2,7	8,8	0,63	4,4
Jablunkov	17 616	32,8	59,1	1,0	1,4	5,8	5,24	100,0
Karviná	10 559	41,6	14,2	7,5	4,7	31,9	0,50	3,5
Kopřivnice	12 126	66,0	14,3	1,8	3,1	14,8	0,52	24,8
Kravaře	10 058	79,1	10,4	1,1	3,0	6,4	0,26	-
Krnov	57 427	50,1	41,6	1,0	1,1	6,2	1,75	79,1
Nový Jičín	27 536	69,3	19,0	1,8	2,0	7,9	0,60	37,4
Odry	22 400	61,5	30,7	1,1	1,2	5,5	0,84	88,7
Opava	56 708	63,8	26,1	1,4	2,3	6,4	0,60	36,7
Orlová	6 996	54,1	15,0	3,5	5,3	22,1	0,54	-
Ostrava	33 154	47,9	15,8	3,6	7,2	25,5	0,54	9,2
Rýmařov	33 226	43,6	50,4	0,5	0,8	4,7	7,58	100,0
Třinec	23 468	41,9	45,6	1,4	2,4	8,7	2,18	95,7
Vítkov	28 014	53,8	38,7	1,4	1,1	4,9	1,21	100,0

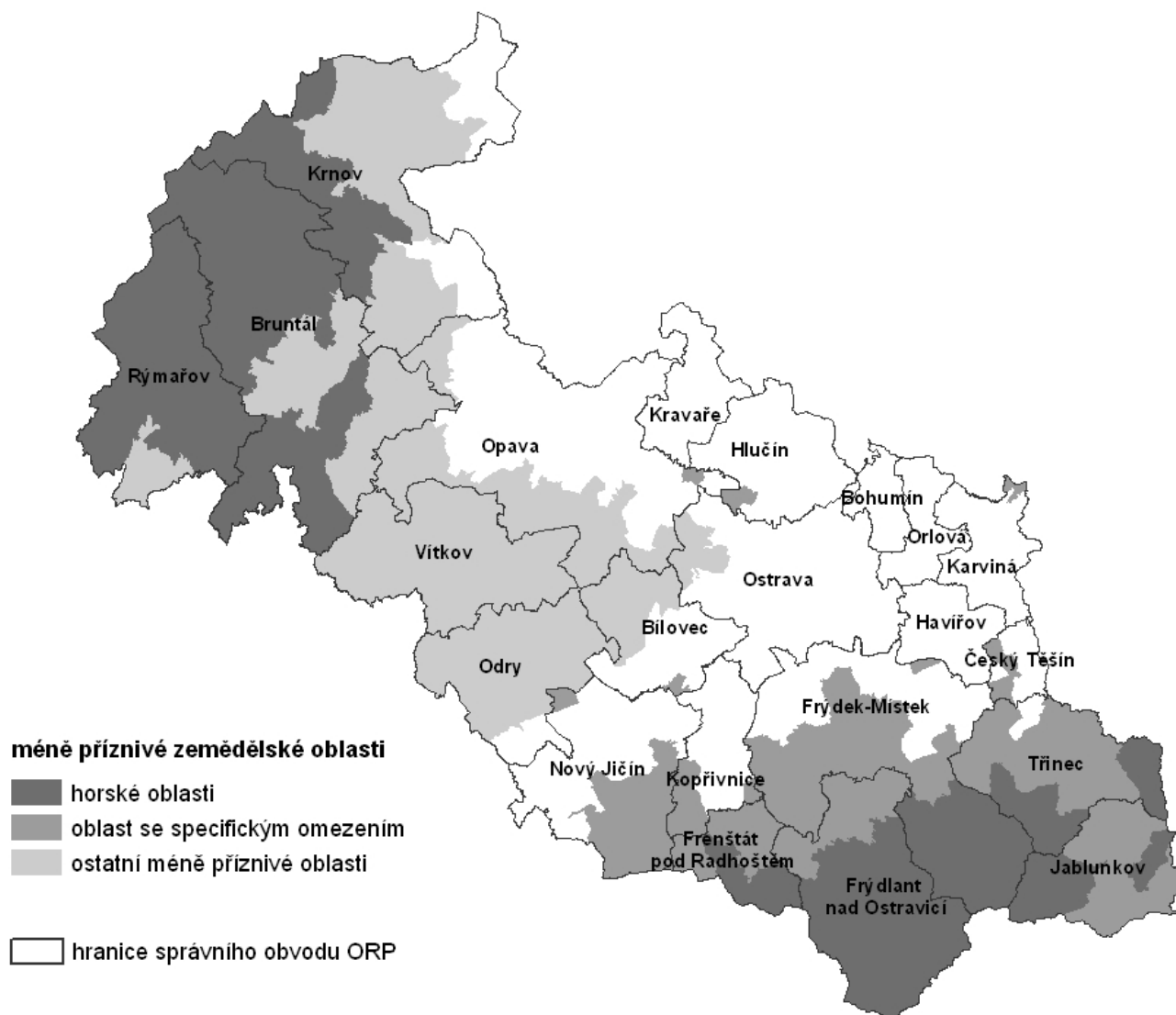
¹⁾ poměr ekologicky pozitivně a negativně využívaných ploch (ukazatel I4 v kap. 4)

²⁾ LFA = méně příznivé zemědělské oblasti

Ekologická stabilita krajiny byla zařazena mezi ukazatele pro multikriteriální hodnocení postavení správních obvodů v rámci kraje vzhledem k tomu, že porovnává rozlohu ploch ekologicky pozitivně využívaných (sady, zahrady, louky a pastviny, lesní pozemky a vodní plochy) s plochami ekologicky negativně využívanými (orná půda, zastavěné a ostatní plochy). Výrazně nejvýhodnější ekologickou stabilitu má správní obvod Rýmařov a Frýdlant nad Ostravicí a dále pak Jablunkov. K ekologicky nestabilním územím se řadí správní obvody Kravaře, Bílovec a Bohumín.

Jiný pohled poskytuje hodnocení území z hlediska podmínek pro zemědělskou činnost. Podle nařízení vlády č. 241/2004 jsou zvýhodněni zemědělci v méně příznivých oblastech (LFA) formou vyrovnávacího příspěvku na travní porosty. Horské oblasti jsou pro účely výše uvedeného zvýhodnění definovány jako území nad 600 m nadmořské výšky, případně s vysokou svažitostí v nadmořské výšce 500 až 599 m. Takováto území jsou ve většině správních obvodů v kraji s výjimkou správních obvodů Bohumín, Havířov, Kravaře a Orlová.

Méně příznivé zemědělské oblasti (LFA) v Moravskoslezském kraji



Vyrovňovací příspěvek mohou dostávat podle nařízení vlády č. 510/2005 zemědělci hospodařící v oblastech s ekologickým omezením.

Z hlediska lesních pozemků je 2 079 ha porostních ploch v Moravskoslezském kraji zařazeno jako les ochranný. Lesy zvláštního určení celkem mají největší rozlohu ve správním obvodu Bruntál a Frýdlant nad Ostravicí.

Chráněná území jsou v Moravskoslezském kraji na ploše 96 084 ha, což představuje 17,7 % rozlohy kraje (po odečtení překryvů maloplošných území, která jsou uvnitř velkoplošných území). Ochrana přírody se vztahuje na skoro tři čtvrtiny území správního obvodu Frýdlant nad Ostravicí a skoro polovinu území správního obvodu Fréštát pod Radhoštěm.

V Moravskoslezském kraji neexistuje žádný národní park. Chráněné krajinné oblasti (CHKO), které jsou jediným zástupcem velkoplošných chráněných území v kraji, jsou tři o celkové výměře 93 978 ha – Beskydy (rozlohou 1 160 km² vč. zlínské části největší CHKO v ČR), Jeseníky a Poodří. Již zmíněné CHKO zasahují v Moravskoslezském kraji na území 13 správních obvodů. Více než 20 000 ha zaujímá chráněná krajinná oblast ve správním obvodu Frýdlant nad Ostravicí, v dalších třech (správní obvody Bruntál, Frýdek-Místek a Rýmařov) pak přes 10 000 ha.

Maloplošná chráněná území jsou v kraji ve všech správních obvodech obcí s rozšířenou působností s výjimkou obvodu Karviná. To je tak jediným správním obvodem v Moravskoslezském kraji bez chráněného území, ať velkoplošného či maloplošného. Naproti tomu největší rozloha maloplošných chráněných území je ve správním obvodu Rýmařov.

Tab. 2.5.1.2 Porostní plochy lesů podle subkategorií a správních obvodů ORP k 31. 12. 2005

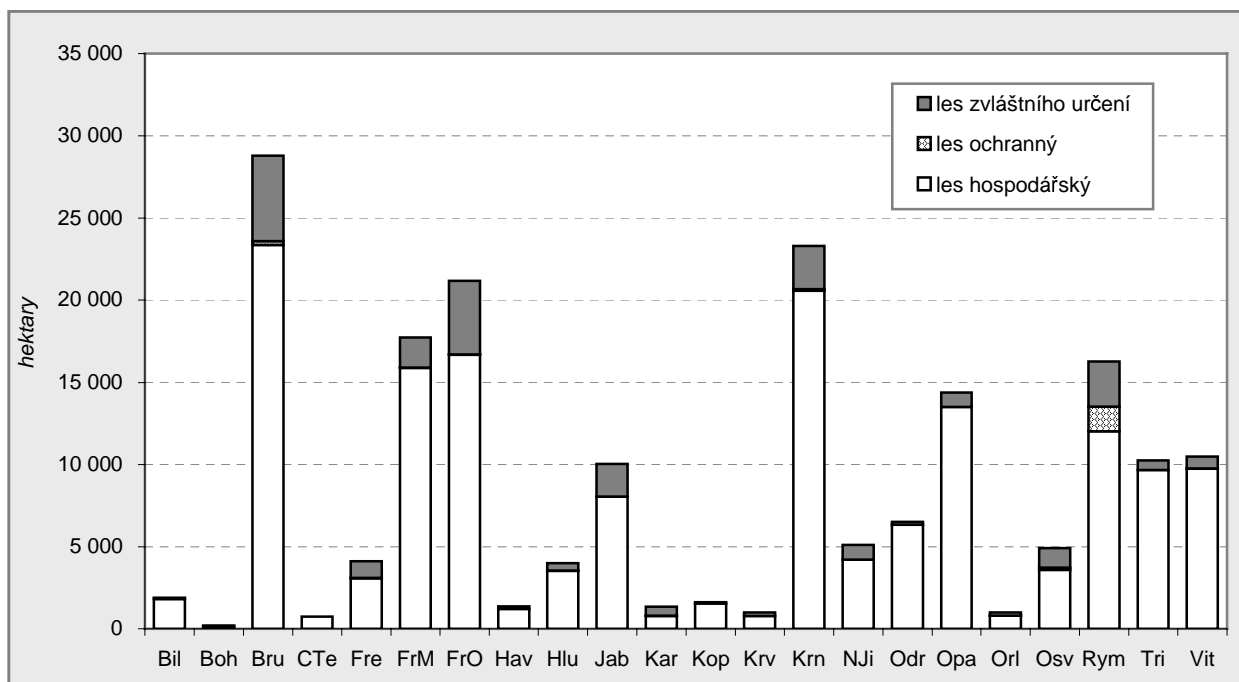
Zdroj: Ústav pro hospodářskou úpravu lesů Brandýs nad Labem

v ha

	Porostní plocha lesů	v tom							
		Les hospodářský celkem	Les ochranný celkem	Les zvláštního určení celkem	z toho				
					pásma ochrany vodních zdrojů I. stupně	1. zóny CHKO, přírodní rezervace, přírodní památky	příměstské a rekreační lesy	lesy se zvýšenou funkcí ochranou	lesy významné pro uchování biodiverzity
Moravskoslezský kraj	186 369	158 154	2 079	26 137	1 330	1 562	2 174	3 370	8 737
v tom správní obvody:									
Bílovec	1 898	1 828	-	70	-	3	-	11	44
Bohumín	198	165	-	32	29	-	-	4	-
Bruntál	28 793	23 360	232	5 201	151	287	-	498	1 010
Český Těšín	735	735	-	0	-	-	0	-	-
Frenštát pod Radhoštěm	4 114	3 100	10	1 005	0	41	8	-	611
Frydek-Místek	17 740	15 892	17	1 831	74	90	298	80	669
Frydlant nad Ostravicí	21 171	16 685	10	4 476	263	924	28	1 195	1 625
Havířov	1 382	1 217	1	164	-	-	-	15	-
Hlučín	4 014	3 542	9	462	0	-	158	-	-
Jablunkov	10 038	8 057	-	1 981	-	53	-	-	1 776
Karviná	1 358	776	31	551	7	-	-	41	-
Kopřivnice	1 640	1 562	-	77	1	2	74	-	-
Kravaře	1 014	773	-	241	-	-	-	-	-
Krnov	23 300	20 581	79	2 640	13	-	501	740	997
Nový Jičín	5 112	4 213	-	899	2	101	19	-	-
Odry	6 522	6 334	-	188	-	-	2	35	150
Opava	14 397	13 513	9	875	268	-	-	26	554
Orlová	1 020	800	12	208	15	-	10	91	-
Ostrava	4 920	3 605	126	1 190	52	-	875	38	121
Rýmařov	16 277	12 009	1 529	2 738	52	60	-	322	822
Třinec	10 239	9 656	-	582	0	-	202	77	266
Vítkov	10 487	9 748	13	726	403	-	-	197	93

Graf 2.5.1.1 Porostní plochy lesů podle subkategorií a správních obvodů ORP k 31. 12. 2005

Zdroj: Ústav pro hospodářskou úpravu lesů Brandýs nad Labem



Tab. 2.5.1.3 Chráněná území¹⁾ podle správních obvodů obcí s rozšířenou působností k 31. 12. 2005

Zdroj: Agentura ochrany přírody a krajiny (<http://drusop.nature.cz>), vlastní dopočty a odhady CSU

	Velkoplošná chráněná území (VCHÚ) ¹⁾		Maloplošná chráněná území (MCHÚ) ²⁾				Chráněná území celkem (bez překryvů MCHÚ a VCHÚ)	
	počet ³⁾	výměra (ha)	počet ³⁾	výměra (ha)		výměra (ha)	podíl na rozloze SO ORP (%)	
				celkem	v tom na území			
				VCHÚ	mimo VCHÚ			
Moravskoslezský kraj	3	93 978	142	6 121	4 015	2 106	96 084	17,7
v tom správní obvody:								
Bílovec	1	2 084	4	97	97	-	2 084	12,8
Bohumín	-	-	1	30	-	30	30	0,6
Bruntál	1	12 230	15	501	330	171	12 401	19,7
Český Těšín	-	-	1	14	-	14	14	0,3
Frenštát pod Radhoštěm	1	4 898	4	188	186	1	4 899	49,7
Frýdek-Místek	1	14 070	14	372	185	187	14 257	29,7
Frýdlant nad Ostravicí	1	22 005	21	990	948	42	22 046	69,5
Haviřov	-	-	2	42	-	42	42	0,5
Hlučín	-	-	6	159	-	159	159	1,0
Jablunkov	1	7 596	10	320	244	77	7 672	43,6
Karviná	-	-	-	-	-	-	-	-
Kopřivnice	1	83	4	49	-	49	132	1,1
Kravaře	-	-	2	317	-	317	317	3,2
Krnov	1	2 447	7	76	-	76	2 523	4,4
Nový Jičín	2	5 379	12	488	431	57	5 436	19,7
Odry	1	437	5	33	-	33	470	2,1
Opava	-	-	11	350	-	350	350	0,6
Orlová	-	-	1	5	-	5	5	0,1
Ostrava	1	1 066	10	403	181	222	1 288	3,9
Rýmařov	1	13 300	11	1 511	1 352	159	13 459	40,5
Třinec	1	8 384	3	124	61	62	8 446	36,0
Vítkov	-	-	4	54	-	54	54	0,2

¹⁾ výměry území byly odhadnuty s použitím GIS, mohou se lišit od jinde uvedených

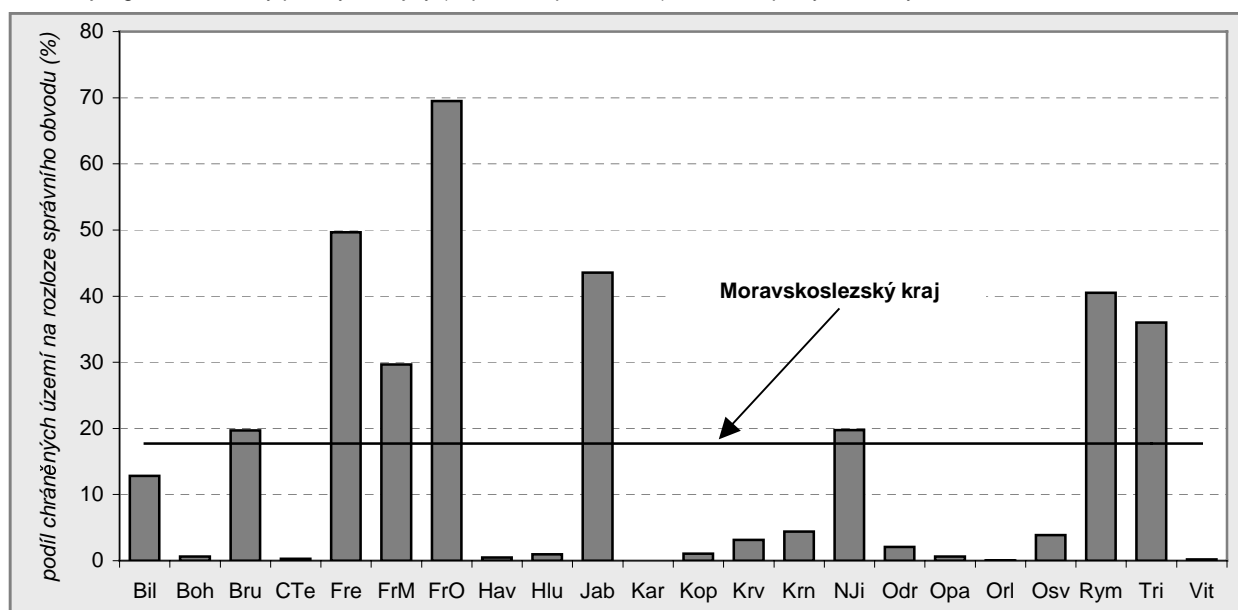
¹⁾ VCHÚ = velkoplošná chráněná území (chráněné krajinné oblasti a národní parky)

²⁾ MCHÚ = maloplošná chráněná území (národní přírodní památky, národní přírodní rezervace, přírodní památky a přírodní rezervace)

³⁾ včetně chráněných území zasahujících do jiného obvodu ORP (kraje), součty SO ORP nemusí přesně odpovídat hodnotě za kraj

Graf 2.5.1.2 Podíl chráněných území celkem (bez překryvů) na rozloze SO ORP k 31. 12. 2005

Zdroj: Agentura ochrany přírody a krajiny (<http://drusop.nature.cz>), vlastní dopočty a odhady ČSÚ



Tab. 2.5.1.4 Maloplošná chráněná území¹⁾ podle správních obvodů ORP k 31. 12. 2005

 Zdroj: Agentura ochrany přírody a krajiny (<http://drusop.nature.cz>), vlastní dopočty a odhady CSU

	Maloplošná chráněná území (MCHÚ)		v tom								Podíl MCHÚ (%) vyhlášených od roku	
			národní přírodní památka		národní přírodní rezervace		přírodní památka		přírodní rezervace			
	počet ¹⁾	výměra (ha)	počet ¹⁾	výměra (ha)	počet ¹⁾	výměra (ha)	počet ¹⁾	výměra (ha)	počet ¹⁾	výměra (ha)	1990	2000
Moravskoslezský kraj	142	6 121	6	286	10	1 988	55	414	71	3 432	50,7	16,9
v tom správní obvody:												
Bílovec	4	97	-	-	-	-	-	-	4	97	75,0	50,0
Bohumín	1	30	-	-	-	-	-	-	1	30	-	-
Bruntál	15	501	2	98	1	55	4	8	8	339	46,7	20,0
Český Těšín	1	14	-	-	-	-	-	-	1	14	100,0	-
Frenštát pod Radhoštěm	4	188	-	-	1	145	2	5	1	38	25,0	-
Frýdek-Místek	14	372	-	-	-	-	8	150	6	222	85,7	21,4
Frýdlant nad Ostravicí	21	990	-	-	3	258	6	11	12	721	47,6	28,6
Havířov	2	42	-	-	-	-	2	42	-	-	100,0	50,0
Hlučín	6	159	-	-	-	-	1	5	5	154	33,3	-
Jablunkov	10	320	-	-	1	170	5	38	4	113	70,0	-
Karviná	-	-	-	-	-	-	-	-	-	-	-	-
Kopřivnice	4	49	1	29	-	-	2	5	1	14	75,0	50,0
Kravaře	2	317	1	2	-	-	-	-	1	316	-	-
Krnov	7	76	-	-	-	-	3	5	4	71	28,6	14,3
Nový Jičín	12	488	-	-	-	-	7	45	5	443	75,0	16,7
Odry	5	33	-	-	-	-	3	11	2	22	40,0	20,0
Opava	11	350	-	-	1	27	5	62	5	261	36,4	-
Orlová	1	5	-	-	-	-	1	5	-	-	-	-
Ostrava	10	403	1	86	1	122	4	20	4	175	40,0	10,0
Rýmařov	11	1 511	1	72	2	1 142	1	0	7	297	36,4	27,3
Třinec	3	124	-	-	1	39	-	-	2	84	66,7	-
Vítkov	4	54	-	-	1	30	1	4	2	20	-	-

¹⁾ výměry území byly odhadnuty s použitím GIS, mohou se lišit od jinde uvedených

¹⁾ včetně chráněných území zasahujících do jiného obvodu ORP (kraje), součty SO ORP nemusí přesně odpovídat hodnotě za kraj

Údaje o vynaložených prostředcích na ochranu životního prostředí jsou k dispozici v regionálním členění do úrovně okresů s určitým zpožděním. V době zpracování publikace ještě nebyly k dispozici údaje za rok 2005.

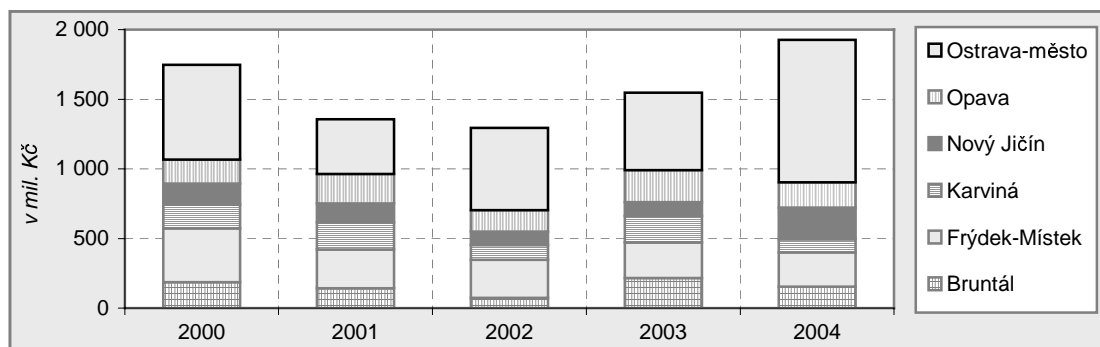
Tab. 2.5.1.5 Výdaje na pořízení DHM na ochranu životního prostředí podle okresů v letech 2000 – 2004

v tis. Kč b. c.

	Výdaje na pořízení DHM celkem	v tom			
		ochrana ovzduší a klimatu	nakládání s odpadními vodami	nakládání s odpady	ostatní investice na ochranu ŽP
Moravskoslezský kraj	7 870 813	2 530 660	3 793 454	742 675	804 024
v tom okresy:					
Bruntál	771 762	277 138	395 946	44 425	54 253
Frýdek-Místek	1 438 616	704 912	460 471	121 548	151 685
Karviná	759 499	206 701	301 692	114 681	136 425
Nový Jičín	706 372	373 977	191 875	35 786	104 734
Opava	952 398	353 885	437 052	104 272	57 189
Ostrava-město	3 242 166	614 047	2 006 418	321 963	299 738

Z celkového objemu vynaložených investic na ochranu životního prostředí v Moravskoslezském kraji bylo přes 40 % prostředků do okresu Ostrava-město a přes 18 % ve Frýdku-Místku. Nejméně bylo investováno v okrese Nový Jičín skoro 9 %. Investice do životního prostředí dle okresů není členěna dle místa realizace, ale podle sídla podniku.

Graf 2.5.1.3 Výdaje na pořízení DHM na ochranu životního prostředí podle okresů v letech 2000 – 2004



V územním členění máme k dispozici údaje o velikosti emisí pouze do úrovně okresů. Kromě toho musíme zůstat u hodnocení pouze do roku 2004, protože údaje za rok 2005 nebyly v době zpracování analýzy známy.

Tab. 2.5.1.6 Měrné emise tuhých látek REZZO 1 – 3 podle okresů v letech 2000 – 2004

	2000	2001	2002	2003	2004	Index 2004/2000
Moravskoslezský kraj	1,33	1,21	1,36	1,55	1,27	95,8
v tom okresy:						
Bruntál	0,34	0,31	0,45	0,45	0,48	141,3
Frýdek-Místek	1,50	1,24	1,37	1,77	1,63	108,9
Karviná	2,74	2,37	1,84	1,59	1,72	62,7
Nový Jičín	0,55	0,53	0,65	0,61	0,56	100,9
Opava	0,57	0,48	0,47	0,44	0,23	41,5
Ostrava-město	13,13	12,80	15,28	18,62	13,14	100,1

U měrných emisí tuhých látek REZZO 1 – 3 podle jednotlivých okresů Moravskoslezského kraje v tunách na km² za rok došlo za sledované období ke snížení v okresech Karviná a Opava.

Tab. 2.5.1.7 Měrné emise oxidu siřičitého (SO₂) REZZO 1 – 3 podle okresů v letech 2000 – 2004

	2000	2001	2002	2003	2004	Index 2004/2000
Moravskoslezský kraj	5,19	5,32	5,21	5,35	5,18	99,8
v tom okresy:						
Bruntál	0,76	0,75	0,66	0,68	0,84	111,7
Frýdek-Místek	3,92	3,99	3,90	3,68	4,00	102,1
Karviná	15,99	16,35	16,00	13,59	12,89	80,6
Nový Jičín	1,06	1,02	0,92	0,73	0,48	45,8
Opava	0,92	0,89	0,65	0,54	0,50	54,5
Ostrava-město	70,08	72,83	73,09	83,13	78,01	111,3

U měrných emisí oxidu siřičitého REZZO 1 – 3 došlo v roce 2004 v porovnání s rokem 2000 v Moravskoslezském kraji ke snížení, hlavně to bylo způsobeno snížením v okrese Nový Jičín.

Tab. 2.5.1.8 Měrné emise oxidů dusíku (NO_x) REZZO 1 – 3 podle okresů v letech 2000 – 2004

	2000	2001	2002	2003	2004	Index 2004/2000
Moravskoslezský kraj	4,10	4,41	4,30	4,38	4,30	105,0
v tom okresy:						
Bruntál	0,33	0,32	0,30	0,31	0,36	107,6
Frýdek-Místek	2,61	2,87	2,70	2,76	2,95	113,0
Karviná	18,46	18,03	16,81	15,10	14,79	80,1
Nový Jičín	0,65	0,67	0,74	0,66	0,44	68,6
Opava	0,43	0,42	0,45	0,38	0,29	67,7
Ostrava-město	53,26	60,44	59,82	65,13	63,53	119,3

U měrných emisí oxidů dusíku REZZO 1 – 3 došlo za sledované období k navýšení o 5 procent, což nejvíce ovlivnily okresy Ostrava-město a Frýdek-Místek.

Tab. 2.5.1.9 Měrné emise oxidu uhelnatého (CO) REZZO 1 – 3 podle okresů v letech 2000 – 2004

	v t/km ²					
	2000	2001	2002	2003	2004	Index 2004/2000
Moravskoslezský kraj	25,02	24,71	23,53	25,82	26,81	107,2
v tom okresy:						
Bruntál	1,52	1,23	0,87	0,87	1,36	89,5
Frýdek-Místek	42,29	41,08	40,86	46,78	48,98	115,8
Karviná	11,89	10,41	6,86	7,26	5,66	47,6
Nový Jičín	4,14	3,89	3,79	2,33	3,69	89,3
Opava	2,47	2,23	1,03	1,16	0,78	31,4
Ostrava-město	335,57	341,69	325,71	354,60	362,23	107,9

U měrných emisí oxidu uhelnatého REZZO 1 – 3 došlo za sledované období k navýšení o 7,2 %. Nejvíce to ovlivnily okresy Ostrava-město a Frýdek-Místek.

Jakost vody v povrchových tocích se sice zlepšila, přesto na některých úsecích stupeň znečištění zůstává velmi vysoký nebo se zhoršuje. Z hodnocení jakosti povrchových vod v letech 2003 až 2005 vyplývá, že nejméně znečištěná voda byla v Moravici, Odě. Na profilu Ostravice – Muglinov u znečišťující látky – amoniakální dusík – byl nejvyšší znečištění stupeň IV v roce 2005. Na profilu Olše – Věřňovice byl stupeň V u znečišťující látky chemická spotřeba kyslíku dichromanem v roce 2004.

2.5.2 Infrastruktura

Vybavenost každé obce úzce souvisí s počtem jejích obyvatel. Rozdíly v technické a občanské vybavenosti mezi jednotlivými správními obvody obcí jsou dány odlišnostmi ve velikostní struktuře a lokalizaci těchto sídel. Z technické vybavenosti se posuzuje vybavení veřejným vodovodem, kanalizací a plynem ze sítě. O vodovodech a kanalizacích v členění podle okresů jsou k dispozici pouze časově starší data za rok 2001 ze specializovaného cenzu 2002. Z jeho výsledků v roce 2001 byl vodovod pro veřejnou potřebu vybudován v 293 z tehdejších 302 obcí Moravskoslezského kraje. Z okresů nebyly takto vybaveny z celkového počtu obcí v Opavském jedna, v Novojičínském dvě a v Bruntálském šest. Za celý kraj v uvedeném roce bylo zásobováno vodou z veřejných vodovodů 95,0 % obyvatel. U napojení domů na veřejnou kanalizaci byl tento podíl nižší a činil 77,9 %, s čištěním v čistírnách odpadních vod (ČOV) to bylo 70,6 %. Z celkového objemu 81,6 mil. m³ jich bylo čištěno 89,6 %. Specifická spotřeba vody na 1 obyvatele v kraji dosáhla 109,8 litrů na den.

Tab. 2.5.2.1 Veřejné vodovody a kanalizace podle okresů v roce 2001

Zdroj: Cenzus veřejných vodovodů a kanalizací ČR 2002

	Voda (tis. m ³)			Specifická potřeba vody na 1 obyv. v domácnos- tech (l/den)	Vypouštěné odpadní vody do kanalizace (tis. m ³)	Čištěné odpadní vody bez srážkových vod (tis. m ³)	Podíl čištěných odpadních vod (%)
	vyrobená pitná	fakturovaná					
		celkem	domácnostem				
Moravskoslezský kraj	88 237	71 411	48 170	109,8	81 639	73 181	89,6
v tom okresy:							
Bruntál	8 253	5 163	3 367	96,8	5 372	4 740	88,2
Frýdek-Místek	15 645	12 216	6 694	91,5	8 935	8 524	95,4
Karviná	16 667	16 428	12 380	122,2	13 046	12 512	95,9
Nový Jičín	10 485	8 427	5 364	99,7	6 906	5 759	83,4
Opava	9 170	8 018	5 772	95,3	6 806	4 968	73,0
Ostrava-město	28 018	21 159	14 594	126,8	40 574	36 678	90,4

Až na skupinu obcí v rozpětí počtu 501 až 1 000 obyvatel u všech dalších stoupající počet podle lidnatosti znamená současně i rostoucí spotřebu tohoto ukazatele. U sídel nad 100 000 obyvatel (Ostrava) je to maximum až 126,8 litrů na osobu a den.

Tab. 2.5.2.2 Veřejné vodovody a kanalizace podle velikostních skupin obcí v roce 2001

Zdroj: Cenzus veřejných vodovodů a kanalizací ČR 2002

	Voda (tis. m ³)			Specifická potřeba vody na 1 obyv. v domácnostech (l/den)	Vypouštěné odpadní vody do kanalizace (tis. m ³)	Čištěné odpadní vody bez srážkových vod (tis. m ³)	Podíl čistěných odpadních vod (%)
	vyrobená pitná	fakturovaná					
		celkem	domácnostem				
Moravskoslezský kraj	88 237	71 411	48 170	109,8	81 639	73 181	89,6
v tom obce s počtem obyvatel:							
1 – 500	1 830	939	605	89,7	539	191	35,5
501 – 1 000	4 179	3 084	1 438	87,6	755	359	47,5
1 001 – 2 000	5 906	4 644	2 974	90,2	2 146	874	40,7
2 001 – 5 000	6 923	5 712	3 908	93,6	2 658	1 914	72,0
5 001 – 10 000	6 570	5 272	3 472	93,7	3 695	3 038	82,2
10 001 – 50 000	17 652	14 596	9 860	107,7	14 623	13 771	94,2
50 001 – 100 000	17 160	16 005	11 320	116,4	16 648	16 355	98,2
100 000 a více	28 018	21 159	14 594	126,8	40 574	36 678	90,4

ČSÚ má také o této oblasti každoročně obnovované informace v databázi městské a obecní statistiky (MOS). Z důvodu rozdílného metodologického přístupu se však za rok 2001 z těchto statistik údaje za kraj neshodují s některými výsledky zjištěnými vodárenským cenzem 2002.

Tab. 2.5.2.3 Srovnání vybraných ukazatelů za veřejné vodovody a kanalizace v Moravskoslezském kraji v roce 2001

Zdroj: Cenzus veřejných vodovodů a kanalizací ČR 2002, Databáze za obce a jejich části (MOS/MIS)

	cenzus 2002	MOS/MIS
Podíl obyvatel zásobovaných vodou z vodovodů pro veřejnou potřebu (%)	95,0	90,5
Specifická potřeba vody na 1 obyvatele v domácnostech (l/den)	109,8	110,4
Podíl obyvatel bydlících v domech napojených na kanalizaci pro veřejnou potřebu s ČOV (%)	70,6	70,6
Vypouštěné odpadní vody celkem (mil. m ³)	81,6	76,1
Čištěné odpadní vody celkem (m ³)	73,2	71,8
Podíl čistěných odpadních vod (%)	89,6	94,3

Technická vybavenost v Moravskoslezském kraji a jeho nižších územních celcích podle údajů z MOS se od roku 2000 dále kvalitativně rozvíjela. V roce 2005 ve srovnání s rokem 2000 se v kraji zvýšila délka vodovodní sítě o 1 306 km (o 21,8 %) a o 5,0 % stoupl počet obyvatel zásobovaných vodou z vodovodů pro veřejnou potřebu. Za toto srovnávané období podstatně narostla délka kanalizační sítě (o 1 082 km, tj. o 51,7 %) a počet obyvatel bydlících v domech napojených na kanalizaci pro veřejnou potřebu se zvýšil o 6,9 %. Objem vodného celkem stoupl o 177,8 mil. Kč (o 15,1 %). Cenový růst působil na šetření vodou z veřejné sítě. Specifická spotřeba vody celkem na 1 obyvatele v roce 2005 oproti 2000 poklesla o 9,7 % a vyfakturovaná pitná voda pro domácnost se snížila o 4,6 %. Všechny obce jsou vybaveny **veřejným vodovodem** ve většině správních obvodů. Není tomu tak a několik obcí nemá veřejný vodovod ve správních obvodech Bílovec, Bruntál, Krnov, Nový Jičín a Rýmařov. Podíl obcí vybavených **kanalizací s napojením na ČOV** se za kraj za srovnávané období zvýšil o 5,9 procentního bodu. Nejvyšší, tj. úplný stoprocentní, byl ukazatel napojenosti obcí na kanalizaci ve správních obvodech s velkou vahou městského osídlení – v Bohumíně, v Havířově a v Karvině. Nejnižší naopak ve správních obvodech Hlučín (20,0 %), Opava (24,4 %) a Krnov (28,0 %). Od roku 2000 byla dynamika růstu tohoto ukazatele v procentních bodech největší u správních obvodů Karviná (o 25,0), Ostrava (o 23,1), Kravaře (o 22,2) a Havířov (o 20,0). Ke zvýšení došlo také u napojení plynem ze sítě – u **plynofikace**. V kraji bylo v roce 2005 takto vybaveno 79,9 % obcí, tj. o 2,4 proc. bodu více než v roce 2000. Všechny obce byly plynofikovány ve správních obvodech Bílovec, Bohumín, Český Těšín, Frenštát pod Radhoštěm, Havířov, Hlučín, Karviná, Kopřivnice, Orlová a Ostrava. Investiční náročnost plynofikace a zvyšování cen zemního plynu přibrzdily tento proces i v kraji. Jen malý přírůstek plynofikovaných sídel za srovnávané období zásadně (s výjimkou správního obvodu Vítkov) nezměnil situaci s podílem obcí vybavených připojením na plyn. V roce 2005 obdobně jako před pěti lety zůstal nejnižší ve správních obvodech Bruntál (35,5 %) a Krnov (40,0 %).

Tab. 2.5.2.4 Vybavení obcí vybranými druhy zařízení podle správních obvodů ORP v roce 2005

v %

	Podíl obcí vybavených zařízením							
	kanalizace s napojením na ČOV	plynifikace	pošta vč. podací	stanice (zastávka) vlaků	mateřská škola	základní škola		veřejná knihovna vč. poboček
						1. – 5. ročník	1. – 9. ročník	
Moravskoslezský kraj	42,1	79,9	73,6	38,1	75,3	38,1	39,1	88,6
v tom správní obvody:								
Bílovec	33,3	100,0	83,3	33,3	91,7	66,7	25,0	91,7
Bohumín	100,0	100,0	100,0	50,0	100,0	50,0	100,0	100,0
Bruntál	51,6	35,5	74,2	38,7	54,8	25,8	19,4	58,1
Český Těšín	50,0	100,0	100,0	100,0	100,0	50,0	50,0	100,0
Frenštát pod Radhoštěm	50,0	100,0	83,3	33,3	100,0	33,3	50,0	100,0
Frydek-Místek	43,2	97,3	64,9	16,2	81,1	40,5	35,1	97,3
Frydlant nad Ostravicí	54,5	81,8	72,7	45,5	72,7	36,4	36,4	81,8
Havířov	100,0	100,0	100,0	60,0	100,0	80,0	80,0	100,0
Hlučín	20,0	100,0	73,3	26,7	86,7	46,7	46,7	80,0
Jablunkov	50,0	83,3	75,0	41,7	91,7	58,3	33,3	91,7
Karviná	100,0	100,0	100,0	75,0	100,0	25,0	100,0	100,0
Kopřivnice	30,0	100,0	80,0	50,0	90,0	50,0	40,0	100,0
Kravaře	33,3	88,9	88,9	44,4	77,8	22,2	66,7	88,9
Krnov	28,0	40,0	68,0	48,0	52,0	20,0	32,0	80,0
Nový Jičín	46,7	93,3	86,7	60,0	100,0	46,7	60,0	93,3
Odry	30,0	60,0	60,0	50,0	50,0	30,0	40,0	80,0
Opava	24,4	90,2	68,3	36,6	70,7	36,6	31,7	95,1
Orlová	75,0	100,0	100,0	25,0	100,0	25,0	100,0	100,0
Ostrava	69,2	100,0	69,2	15,4	84,6	46,2	46,2	100,0
Rýmařov	54,5	54,5	72,7	36,4	63,6	36,4	27,3	90,9
Třinec	41,7	91,7	75,0	50,0	83,3	50,0	41,7	100,0
Vítkov	33,3	66,7	58,3	33,3	50,0	16,7	33,3	91,7

dokončení

	Podíl obcí vybavených zařízením							
	koupaliště, bazén	stadion	tělocvična	hřiště	samostatná ordinace praktického lékaře vč. detašovaných pracovišť			
					pro dospělé	pro děti	stomatologa	gynekologa
Moravskoslezský kraj	23,1	26,4	72,2	94,6	52,8	42,1	41,1	20,1
v tom správní obvody:								
Bílovec	25,0	16,7	91,7	100,0	41,7	25,0	16,7	16,7
Bohumín	50,0	50,0	100,0	100,0	100,0	100,0	100,0	100,0
Bruntál	12,9	19,4	48,4	90,3	19,4	19,4	19,4	9,7
Český Těšín	50,0	50,0	100,0	100,0	50,0	50,0	50,0	50,0
Frenštát pod Radhoštěm	16,7	33,3	83,3	100,0	66,7	33,3	50,0	16,7
Frydek-Místek	21,6	27,0	67,6	97,3	62,2	27,0	37,8	16,2
Frydlant nad Ostravicí	54,5	27,3	90,9	90,9	72,7	45,5	45,5	18,2
Havířov	20,0	60,0	100,0	100,0	100,0	80,0	100,0	60,0
Hlučín	40,0	33,3	86,7	100,0	46,7	33,3	40,0	20,0
Jablunkov	41,7	16,7	75,0	91,7	50,0	25,0	50,0	8,3
Karviná	25,0	50,0	100,0	100,0	100,0	100,0	100,0	75,0
Kopřivnice	40,0	50,0	90,0	100,0	80,0	40,0	50,0	20,0
Kravaře	11,1	44,4	77,8	88,9	77,8	55,6	55,6	33,3
Krnov	16,0	12,0	64,0	92,0	24,0	40,0	28,0	4,0
Nový Jičín	20,0	33,3	100,0	100,0	53,3	46,7	53,3	6,7
Odry	20,0	40,0	60,0	100,0	30,0	50,0	20,0	20,0
Opava	9,8	12,2	61,0	95,1	65,9	58,5	36,6	19,5
Orlová	50,0	50,0	100,0	100,0	75,0	75,0	100,0	50,0
Ostrava	23,1	30,8	92,3	100,0	69,2	61,5	46,2	46,2
Rýmařov	9,1	36,4	54,5	81,8	27,3	27,3	45,5	18,2
Třinec	41,7	33,3	83,3	83,3	58,3	50,0	66,7	25,0
Vítkov	25,0	16,7	41,7	91,7	50,0	50,0	33,3	25,0

Z dalších ukazatelů vybavenosti – **poštovní úřad** či **středisko** má 73,6 % obcí v kraji. Všechny obce jsou vybaveny poštovními úřady v pěti správních obvodech okresu Karviná. V ostatních SO je takto vybavena všude více než polovina obcí. V oblasti **zdravotnictví** je v Moravskoslezském kraji z celkového počtu obcí vybavena přibližně polovina zařízením zdravotní péče pro dospělé, pětina ordinací gynekologa a čtyři z deseti mají zdravotnická zařízení pro děti a obdobným poměrem i stomatologa. Podle správních obvodů je na tom nejlépe SO Bohumín, složený ze dvou měst (sídla SO a Rychvaldu), které mají všechny výše uvedené základní druhy zdravotnických služeb. Z ostatních správních obvodů je nejnižší podíl počtu obcí vybavených zdravotnickými službami v SO Bruntál, v SO Krnov a v SO Rýmařov. Podle druhů je nejnižší stupeň zdravotnické vybavenosti v územní alokaci gynekologických služeb. Pod 10,0 % z celkového počtu obcí ve správním obvodu je mají v SO Krnov, v SO Nový Jičín, v SO Jablunkov a v SO Bruntál. Vybavenost správních obvodů mateřskými a základními školami, veřejnou knihovnou nebo její pobočkou a vybranými sportovními objekty, vyjádřená procentickým podílem obcí, je diferencovaná podle jejich počtu a velikostní struktury.

2.5.3 Dopravní dostupnost, poloha vzhledem k rozvojovým osám a oblastem

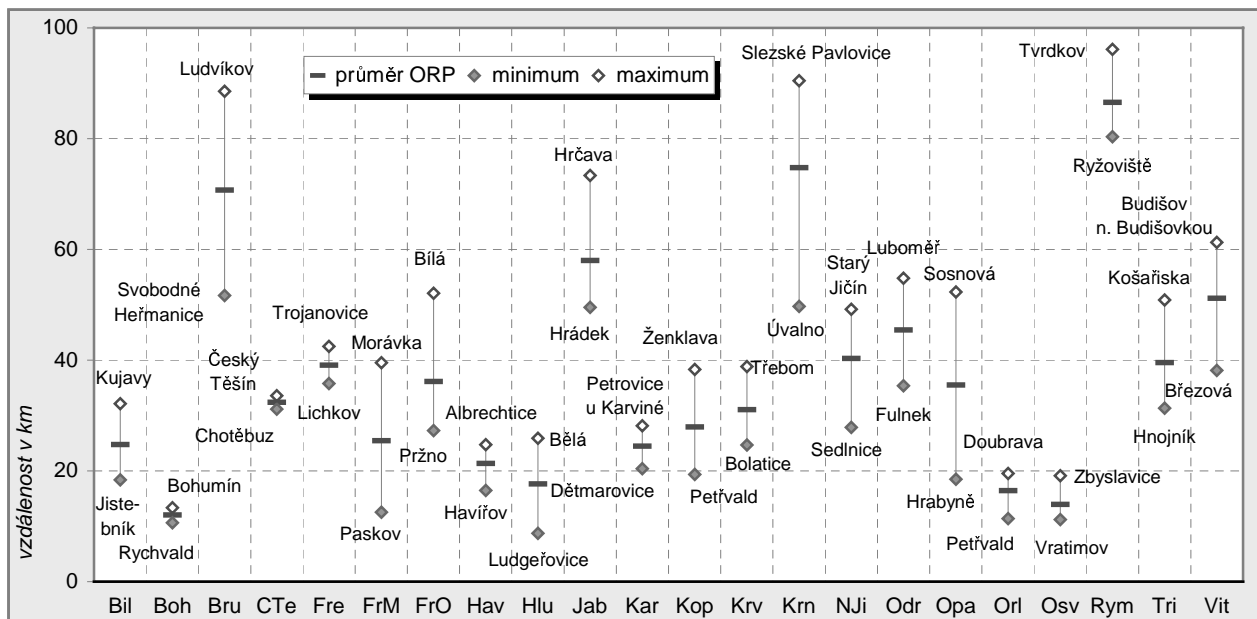
Dopravní dostupnost v Moravskoslezském kraji je hodnocena ze dvou pohledů. Jednak nejprve dostupnost krajského města jako správního a hospodářského centra kraje a za druhé obdobně v příslušném SO k jeho sídlu. Vzdálenosti a potřebný čas vychází jako doba jízdy cestováním osobním automobilem podle „plánovače tras“ z internetu na serveru MAPY.CZ.

V dopravní dostupnosti sídel jsou mezi správními obvody Moravskoslezského kraje rozdíly dané již jeho polohou v severovýchodní části České republiky při hranicích s Polskem a východně i přímým sousedstvím se Slovenskem. Kraj má protáhlý tvar území a krajské město leží excentricky v jeho severovýchodní části. Ve spojení s reliéfem krajiny – hornatou na západě a východě území, a mezi nimi nížinami a pahorkatinami, tak mají do krajského města nejdále v průměru obce ze správních obvodů Rýmařov (86,5 km, cca 108 minut), Krnov (74,8 km, cca 93 minut) a Bruntál (70,7 km, cca 88 minut). Poloha krajského města a velká vzdálenost od tohoto regionálního centra má vliv na ekonomické prostředí těchto odlehklých oblastí kraje s nejděší časovou dopravní dostupností.

Průměrná vzdálenost obcí kraje do krajské metropole Ostravy je 42,0 km, cca 53 minut. Ke konci roku 2005 z celkového počtu 299 obcí kraje jich mělo 38, tj. 12,7 % nejdelší, do Ostravy více než 90 minutovou dosažitelnost. Podle podílu na celkovém počtu obyvatel kraje však představovali jen 2,9 %. Téměř čtvrtina z celkového počtu obyvatelstva kraje byla přímo z SO Ostrava. Další přibližně také jedna čtvrtina měla dosažitelnost tohoto sídla kraje od 1 – 29 minut a druhá čtvrtina 30 – 44 minut. Projevuje se zde váha silně urbanizovaného pásu vlastního sídla regionu s převážně městským osídlením Karvinska a navazujících částí okresů Frýdek-Místek, Nový Jičín a Opava. Z této aglomerace jsou tři ze čtyř obyvatel kraje a mají dosažitelnost vlastní Ostravy v rozmezí od 0 do 44 minut. Kilometrové vzdálenosti obcí do krajského města podle jednotlivých správních obvodů zobrazuje následující graf.

Graf 2.5.3.1 Silniční vzdálenost obcí od krajského města Ostrava podle správních obvodů ORP

Zdroj: www.mapy.cz



Tab. 2.5.3.1 Vybrané ukazatele SO ORP podle dostupnosti sídla Moravskoslezského kraje

	Počet obcí k 31. 12. 2005							Obyvatelstvo k 31. 12. 2005							
	celkem	v tom podle dosažitelnosti sídla kraje v min.						celkem	v tom podíl na obyvatelstvu celkem (%) podle dosažitelnosti sídla kraje v min.						
		0	1–29	30–44	45–59	60–89	90+		0	1–29	30–44	45–59	60–89	90+	
Moravskoslezský kraj	299	1	58	77	61	64	38	1 250 769	24,8	26,4	24,8	13,3	7,8	2,9	
v tom správní obvody:															
Bílovec	12	-	3	9	-	-	-	25 778	x	12,6	87,4	x	x	x	
Bohumín	2	-	2	-	-	-	-	29 819	x	100,0	x	x	x	x	
Bruntál	31	-	-	-	-	18	13	39 049	x	x	x	x	68,7	31,3	
Český Těšín	2	-	-	1	1	-	-	26 987	x	x	96,0	4,0	x	x	
Frenštát p. Radh.	6	-	-	-	6	-	-	18 793	x	x	x	100,0	x	x	
Frýdek-Místek	37	-	12	23	2	-	-	108 767	x	75,7	22,7	1,6	x	x	
Frýdlant n. Ostravicí	11	-	-	8	2	1	-	22 449	x	x	87,2	10,3	2,5	x	
Havířov	5	-	2	3	-	-	-	98 732	x	90,1	9,9	x	x	x	
Hlučín	15	-	12	3	-	-	-	39 608	x	91,4	8,6	x	x	x	
Jablunkov	12	-	-	-	3	9	-	22 505	x	x	x	50,4	49,6	x	
Karviná	4	-	1	3	-	-	-	74 193	x	5,2	94,8	x	x	x	
Kopřivnice	10	-	3	5	2	-	-	41 535	x	7,5	82,2	10,3	x	x	
Kravaře	9	-	-	5	4	-	-	21 069	x	x	88,7	11,3	x	x	
Krnov	25	-	-	-	-	11	14	42 598	x	x	x	x	83,9	16,1	
Nový Jičín	15	-	-	1	11	3	-	48 178	x	x	2,8	86,8	10,4	x	
Odry	10	-	-	1	4	5	-	17 551	x	x	34,4	48,9	16,6	x	
Opava	41	-	7	11	17	6	-	101 865	x	8,5	68,3	20,7	2,6	x	
Orlová	4	-	4	-	-	-	-	46 929	x	100,0	x	x	x	x	
Ostrava	13	1	12	-	-	-	-	337 752	91,8	8,2	x	x	x	x	
Rýmařov	11	-	-	-	-	-	11	16 896	x	x	x	x	x	100,0	
Třinec	12	-	-	4	7	1	-	55 605	x	x	7,6	91,7	0,7	x	
Vítkov	12	-	-	-	2	10	-	14 111	x	x	x	14,8	85,2	x	

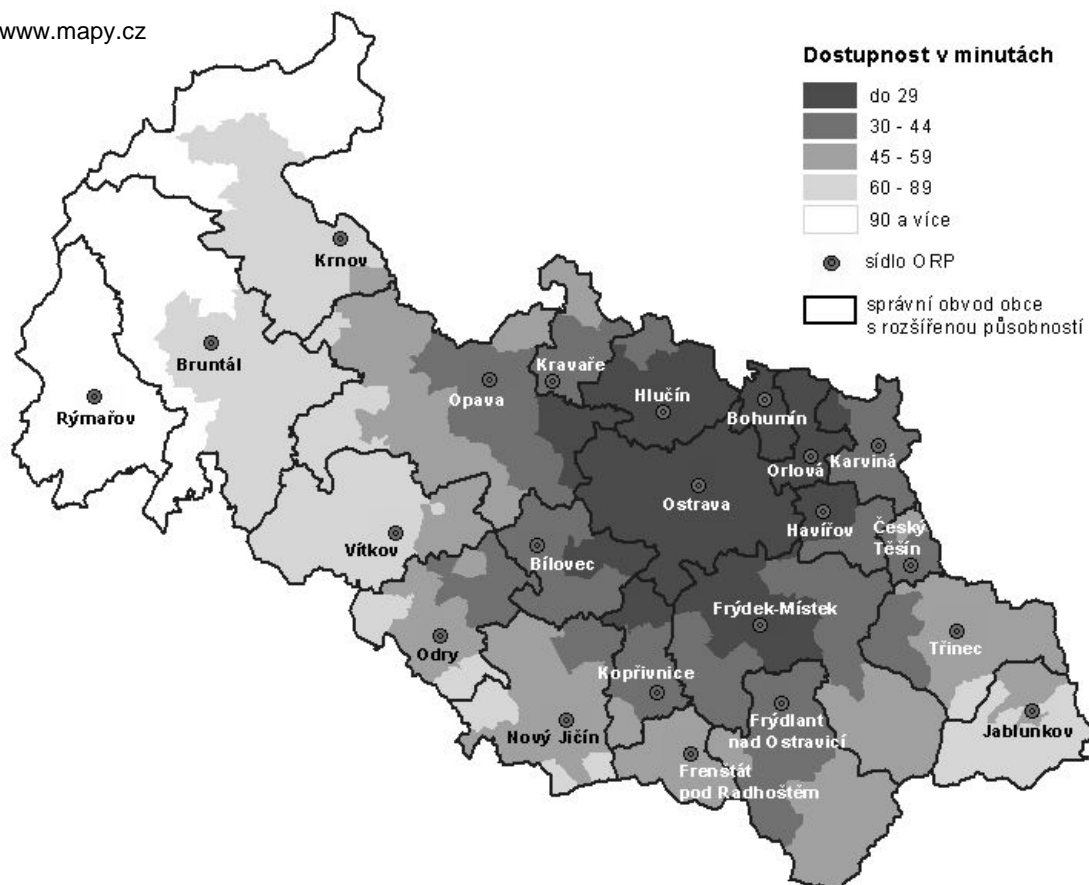
dokončení

	Dokončené byty v letech 2001 – 2005 na 1 000 obyvatel							Míra nezaměstnanosti ¹⁾ k 31. 12. 2005							
	celkem	v tom podle dosažitelnosti sídla kraje v min.						Celkem	v tom podle dosažitelnosti sídla kraje v min.						
		0	1–29	30–44	45–59	60–89	90+		0	1–29	30–44	45–59	60–89	90+	
Moravskoslezský kraj	8,2	4,7	7,8	9,5	11,3	11,4	7,8	15,36	16,17	15,96	15,19	11,94	15,77	18,68	
v tom správní obvody:															
Bílovec	8,3	x	8,4	8,3	x	x	x	14,06	x	17,22	13,60	x	x	x	
Bohumín	5,2	x	5,2	x	x	x	x	15,83	x	15,83	x	x	x	x	
Bruntál	16,6	x	x	x	x	20,1	9,1	18,30	x	x	x	x	17,61	19,79	
Český Těšín	6,8	x	x	5,9	29,4	x	x	18,80	x	x	18,98	13,72	x	x	
Frenštát pod Radhoš	10,1	x	x	x	10,1	x	x	8,77	x	x	x	8,77	x	x	
Frýdek-Místek	9,9	x	7,5	17,7	18,5	x	x	13,89	x	14,18	12,46	19,10	x	x	
Frýdlant nad Ostravicí	25,4	x	x	26,4	22,6	5,3	x	13,24	x	x	13,20	12,67	16,61	x	
Havířov	4,5	x	3,3	15,5	x	x	x	18,87	x	19,37	14,32	x	x	x	
Hlučín	14,8	x	14,5	17,8	x	x	x	12,63	x	12,64	12,48	x	x	x	
Jablunkov	16,4	x	x	x	16,5	16,3	x	13,57	x	x	x	13,20	13,96	x	
Karviná	3,8	x	15,1	3,2	x	x	x	21,81	x	14,82	22,17	x	x	x	
Kopřivnice	8,1	x	10,7	8,0	7,1	x	x	12,28	x	11,52	12,23	13,32	x	x	
Kravaře	10,9	x	x	10,9	11,4	x	x	13,13	x	x	12,88	15,15	x	x	
Krnov	5,3	x	x	x	x	5,8	2,9	16,04	x	x	x	x	14,44	24,97	
Nový Jičín	8,5	x	x	17,4	8,1	8,9	x	11,85	x	x	15,63	11,63	12,86	x	
Odry	9,2	x	x	12,3	7,9	6,2	x	14,74	x	x	16,56	13,84	13,66	x	
Opava	8,7	x	11,7	8,0	10,4	2,7	x	11,05	x	9,23	11,19	10,57	16,68	x	
Orlová	7,2	x	7,2	x	x	x	x	19,72	x	19,72	x	x	x	x	
Ostrava	5,6	4,7	15,4	x	x	x	x	15,76	16,17	10,82	x	x	x	x	
Rýmařov	8,8	x	x	x	x	x	8,8	15,53	x	x	x	x	x	15,53	
Třinec	14,4	x	x	25,0	13,5	15,9	x	12,88	x	x	12,69	12,90	11,56	x	
Vítkov	8,2	x	x	x	7,2	8,4	x	17,32	x	x	x	10,14	18,58	x	

¹⁾ míra nezaměstnanosti je počítána na počet ekonomicky aktivních podle SLDB k 1. 3. 2001

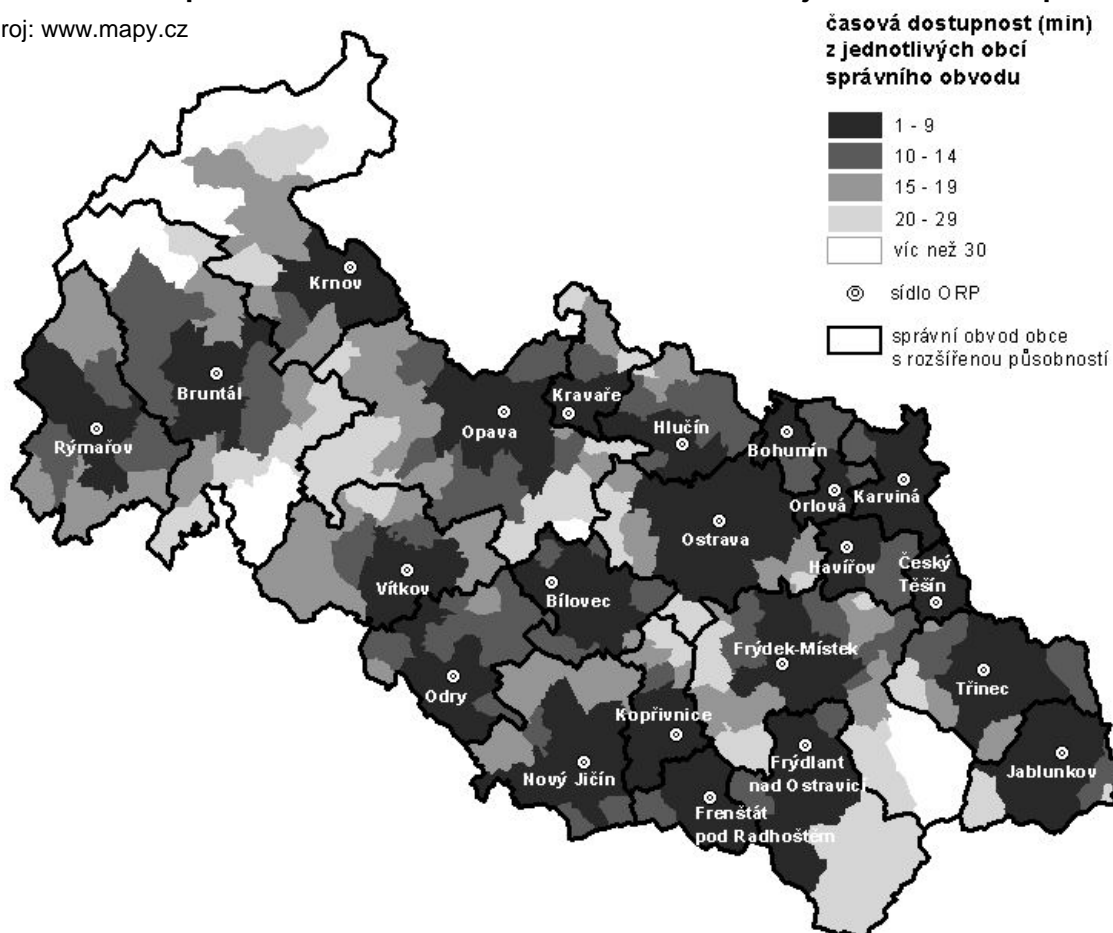
Časová dostupnost krajského města Moravskoslezského kraje individuální dopravou

Zdroj: www.mapy.cz



Časová dostupnost sídel SO ORP Moravskoslezského kraje individuální dopravou

Zdroj: www.mapy.cz



Tab. 2.5.3.2 Vybrané ukazatele SO ORP podle dostupnosti sídel správních obvodů ORP

	Počet obcí k 31. 12. 2005							Obyvatelstvo k 31. 12. 2005						
	celkem	v tom podle dosažitelnosti sídla SO ORP v min.						celkem	v tom podíl na obyvatelstvu celkem (%) podle dosažitelnosti sídla SO ORP v min.					
		0	1-9	10-14	15-19	20-29	30+		0	1-9	10-14	15-19	20-29	30+
Moravskoslezský kraj	299	22	78	61	61	57	20	1 250 769	69,4	11,5	6,9	6,8	4,1	1,3
v tom správní obvody:														
Bílovec	12	1	5	5	1	-	-	25 778	29,1	52,3	15,9	2,6	x	x
Bohumín	2	1	-	1	-	-	-	29 819	77,2	x	22,8	x	x	x
Bruntál	31	1	7	6	4	8	5	39 049	45,0	6,1	9,3	9,2	9,2	21,2
Český Těšín	2	1	1	-	-	-	-	26 987	96,0	4,0	x	x	x	x
Frenštát p. Radh.	6	1	4	1	-	-	-	18 793	59,6	30,1	10,3	x	x	x
Frýdek-Místek	37	1	8	10	8	9	1	108 767	54,9	12,4	8,7	9,8	13,4	1,0
Frýdlant n. Ostravicí	11	1	6	1	1	2	-	22 449	43,2	36,4	9,0	7,6	3,8	x
Havířov	5	1	2	1	1	-	-	98 732	85,5	6,3	4,2	4,0	x	x
Hlučín	15	1	4	6	2	2	-	39 608	35,9	28,5	20,7	11,7	3,3	x
Jablunkov	12	1	8	1	-	2	-	22 505	25,6	65,5	6,1	x	2,8	x
Karviná	4	1	2	1	-	-	-	74 193	85,4	9,4	5,2	x	x	x
Kopřivnice	10	1	4	1	1	3	-	41 535	56,1	33,3	1,6	1,6	7,4	x
Kravaře	9	1	2	1	3	2	-	21 069	32,4	34,8	15,3	10,4	7,2	x
Krnov	25	1	3	-	5	3	13	42 598	59,4	5,5	x	16,0	4,2	15,0
Nový Jičín	15	1	6	3	4	1	-	48 178	54,5	20,1	8,2	13,2	4,0	x
Odry	10	1	3	3	3	-	-	17 551	41,9	9,5	43,1	5,5	x	x
Opava	41	1	6	10	10	13	1	101 865	58,3	7,8	12,1	9,4	11,5	0,8
Orlová	4	1	1	2	-	-	-	46 929	71,8	14,8	13,4	x	x	x
Ostrava	13	1	-	-	5	7	-	337 752	91,8	x	x	5,9	2,3	x
Rýmařov	11	1	2	3	3	2	-	16 896	52,9	4,0	10,3	27,0	5,9	x
Třinec	12	1	2	3	5	1	-	55 605	68,1	16,4	7,8	5,7	2,1	x
Vítkov	12	1	2	2	5	2	-	14 111	43,9	7,7	5,8	39,3	3,3	x

dokončení

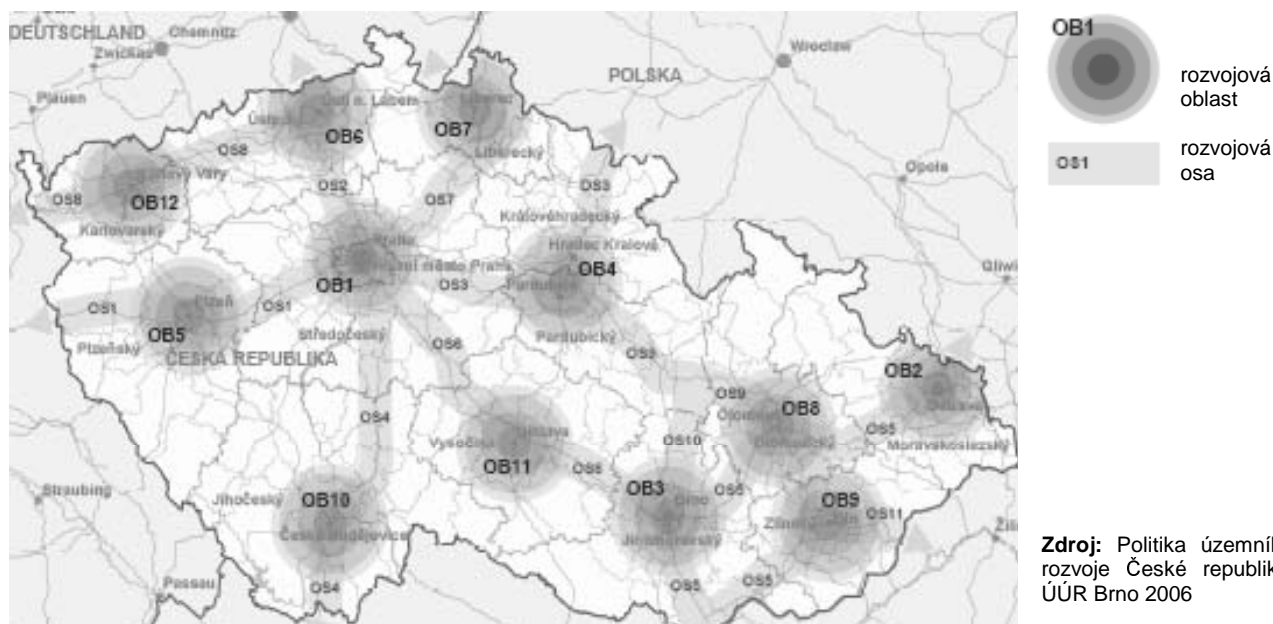
	Dokončené byty v letech 2001 – 2005 na 1 000 obyvatel							Míra nezaměstnanosti ¹⁾ k 31. 12. 2005						
	celkem	v tom podle dosažitelnosti sídla SO ORP v min.						Celkem	v tom podle dosažitelnosti sídla SO ORP v min.					
		0	1-9	10-14	15-19	20-29	30+		0	1-9	10-14	15-19	20-29	30+
Moravskoslezský kraj	8,2	5,7	16,5	12,8	12,9	12,5	7,5	15,36	16,07	13,22	13,42	13,28	13,49	20,13
v tom správní obvody:														
Bílovec	8,3	15,0	4,2	10,8	1,5	x	x	14,06	14,61	14,13	12,84	13,50	x	x
Bohumín	5,2	4,2	x	8,4	x	x	x	15,83	16,09	x	14,89	x	x	x
Bruntál	16,6	23,1	26,1	8,1	14,1	7,4	9,2	18,30	16,46	18,98	24,27	21,62	19,62	17,60
Český Těšín	6,8	5,9	29,4	x	x	x	x	18,80	18,98	13,72	x	x	x	x
Frenštát p. Radh.	10,1	6,9	17,1	8,3	x	x	x	8,77	9,10	7,86	9,43	x	x	x
Frýdek-Místek	9,9	3,0	22,2	13,5	24,4	14,5	17,7	13,89	15,02	12,35	12,09	12,07	12,16	19,83
Frýdlant n. Ostravicí	25,4	11,3	47,0	25,8	17,1	4,5	x	13,24	11,23	15,35	11,55	15,44	17,53	x
Havířov	4,5	2,8	21,8	14,1	4,7	x	x	18,87	19,17	21,59	13,17	14,48	x	x
Hlučín	14,8	13,9	13,6	18,3	14,5	14,1	x	12,63	14,27	11,32	11,45	11,92	15,97	x
Jablunkov	16,4	13,6	18,5	12,4	x	1,5	x	13,57	13,89	13,12	13,18	x	21,88	x
Karviná	3,8	2,7	7,7	15,1	x	x	x	21,81	22,82	15,56	14,82	x	x	x
Kopřivnice	8,1	5,7	11,6	9,4	19,1	8,3	x	12,28	12,27	12,55	14,91	11,44	10,79	x
Kravaře	10,9	13,2	10,5	7,1	12,1	9,8	x	13,13	14,19	12,16	12,29	14,00	13,88	x
Krnov	5,3	5,3	9,5	x	7,2	1,7	2,9	16,04	14,05	13,39	x	14,83	21,89	25,28
Nový Jičín	8,5	4,7	12,7	14,9	14,3	6,9	x	11,85	11,87	10,09	10,69	13,93	15,96	x
Odry	9,2	7,2	7,8	11,3	9,2	x	x	14,74	14,28	13,38	16,03	11,02	x	x
Opava	8,7	7,1	12,2	12,1	9,8	9,5	13,1	11,05	11,39	9,48	9,64	10,83	12,00	9,72
Orlová	7,2	5,6	8,4	14,6	x	x	x	19,72	20,29	21,25	14,95	x	x	x
Ostrava	5,6	4,7	x	x	12,7	22,7	x	15,76	16,17	x	x	10,98	10,40	x
Rýmařov	8,8	10,7	13,5	15,1	0,6	14,6	x	15,53	13,96	17,54	19,38	15,49	22,93	x
Třinec	14,4	9,3	30,4	12,2	31,0	23,3	x	12,88	13,22	10,95	14,01	12,80	11,40	x
Vítkov	8,2	10,6	9,2	1,2	6,9	2,1	x	17,32	17,18	13,56	18,82	17,50	23,83	x

¹⁾ míra nezaměstnanosti je počítána na počet ekonomicky aktivních podle SLDB k 1. 3. 2001

Vysoká koncentrace obyvatelstva, výkonnost ekonomiky, sociální úroveň, umístění významných kapacitních jednotek obchodu a služeb do sídla kraje i vysoká atraktivita pro zahraniční investory, to determinuje městu Ostravě charakter regionální průmyslové zóny a urbanizovaného centra s dopravně dostupným umístěním. **Dopravní dostupnost** center jednotlivých správních obvodů činila za celý kraj v průměru 10,2 km, tj. 14 minut. Pouze v pěti správních obvodech je tato průměrná vzdálenost a potřebný čas delší než za kraj jako celek. Nejvyšší byly v roce 2005 tyto údaje v SO Krnov (20,2 km, cca 27 minut) a podivuhodně hned za ním následuje SO Ostrava (13,9 km, cca 19 minut). Téměř devět z deseti obyvatel v kraji má dosažitelnost sídla svého správního obvodu od 0 do 14 minut. Časově nejhorší dosažitelnost je v SO Bruntál, kde má pětina z celkového počtu obyvatel správního obvodu přes 30 minut do jeho centra.

Usnesením vlády ČR č. 561 ze dne 17. 5. 2006 byl schválen koncepční materiál „**Politika územního rozvoje České republiky**“. Tento dokument určuje strategii a základní podmínky k naplňování úkolů v územním plánování a stanovuje republikové priority k zajištění udržitelného rozvoje území. Vymezuje také oblasti se zvýšenými požadavky na územní změny. Rozumí se tím změny v jeho využití nebo prostorovém uspořádání, a to z důvodu koncentrace aktivit mezinárodního a republikového zájmu nebo významem přesahující území jednoho kraje. Správními obvody obcí s rozšířenou působností (ORP) jsou vymezeny tzv. **rozvojové oblasti** (12) a s vazbou na významné dopravní cesty pak **rozvojové osy** (11). S kritériem zlepšovat podmínky pro příznivé životní prostředí a podporovat využívání „brownfields“ byla v Moravskoslezském kraji navržena rozvojovou oblastí **OB2**. Je vymezena územím 11 správních obvodů Bílovec, Bohumín, Český Těšín, Frýdek-Místek, Havířov, Hlučín, Karviná, Kopřivnice, Orlová, Ostrava a Třinec. Důvody vymezení: Jedná se o velmi silnou koncentraci obyvatelstva a ekonomických činností, pro kterou je charakteristický dynamický rozvoj mezinárodní spolupráce se sousedícím polským regionem Horního Slezska. Výrazným předpokladem je v současnosti budované napojení na dálniční síť ČR a Polska, jakož i poloha na II. a III. tranzitním železničním koridoru. Rámec regionu přesahuje jedna rozvojová osa. Je označena jako **OS5 Rozvojová osa (Katowice – hranice ČR – Ostrava – Břeclav – hranice ČR – Wien)**. Mimo část rozvojové oblasti OS5 je dále vymezena správními obvody Nový Jičín a Odry a přechází do dalších 11 SO v krajích Jihomoravském a Olomouckém. „Politika územního rozvoje ČR“ dále definuje 6 **specifických oblastí (SOB)**, vymezených správními obvody, ve kterých se v jejich vzájemném porovnávání objevují dlouhodobé problémy z hlediska udržitelného rozvoje území. V Moravskoslezském kraji jsou 3 z nich. Zcela na území kraje a jako součást OB2 Ostrava je SOB5 Specifická oblast Karvinsko, vymezená správními obvody Bohumín, Havířov, Karviná a Orlová. Propojené ve více regionech jsou: SOB2 Specifická oblast Beskydy, vymezená správními obvody Frenštát pod Radhoštěm, Frýdek-Místek, Frýdlant nad Ostravicí, Jablunkov a Třinec (a částí Zlínského kraje) a SOB4 Specifická oblast Jeseníky – Králický Sněžník, zahrnující SO Bruntál a SO Rýmařov (a část Olomouckého kraje).

Rozvojové osy a oblasti



Základním východiskem pro zkvalitnění života regionu je “Koncepce rozvoje dopravní infrastruktury Moravskoslezského kraje” schválená jeho zastupitelstvem dne 10. 6. 2004. Z hlediska mezinárodního vychází z definované trans-evropské dopravní sítě a stvrzuje významné priority ČR. Ve spojení železničním je to modernizace větve B VI. multimodálního dopravního koridoru v trase Katowice – Ostrava – Břeclav – Wien. V silničním propojení je to trasa Katowice – Ostrava – Brno. Prezentuje ji nově budovaná dálnice D47 a rekonstruovaná a modernizovaná rychlostní komunikací R48.

Polohu kraje a jeho územních celků z hlediska rozvojového potenciálu lze hodnotit také z pohledu **urbanistického**. Ten vychází ze symbiózy ekonomického rozvoje a vývoje demografického. Města a jejich spádová okolní sídla s intenzivním osídlením, vysokou koncentrací lidských aktivit a obyvatelstva představují **urbanizační oblasti**. Jejich spojnice vedoucí po dopravních osách jsou pak **urbanizační osy**. Specifickou pro Moravskoslezský kraj je Ostravská průmyslová aglomerace s koncentrací velkých center osídlení. Po krajské metropoli Ostravě (309,5 tis. obyvatel), jsou dalšími většími centry osídlení statutární města Frýdek-Místek (59,5 tis. obyvatel), Havířov (84,4 tis. obyvatel), Karviná (63,3 tis. obyvatel) a Opava (59,4 tis. obyvatel). Kromě Havířova jsou současně sídly okresů. Počet obyvatel dalších dvou okresních měst byl ke konci roku 2006 v Novém Jičíně 26,2 tis. obyvatel a v Bruntále 17,6 tis. obyvatel. Obě tato okresní sídla předstihuje město Třinec (37,8 tis. obyvatel). Počtem obyvatel k uvedenému datu větší než Bruntál jsou města Český Těšín (25,9 tis. obyvatel), Krnov (25,2 tis. obyvatel), Kopřivnice (23,2 tis. obyvatel) a Bohumín (23,0 tis. obyvatel).