

## 2.4 Sociální vývoj

### 2.4.1 Bydlení

O úrovni bydlení, tj. charakteristice domovního a bytového fondu, nám potřebné údaje poskytlo poslední sčítání lidu, domů a bytů, které proběhlo k rozhodnému okamžiku 1. 3. 2001. Přestože od sčítání uběhlo již několik let, jedná se stále o základní zdroj informací k problematice bydlení. Dlouhodobý vývoj domovního a bytového fondu je ovlivněn především rozsahem a typem výstavby. V devadesátých letech minulého století docházelo k útlumu výstavby bytových domů, především panelových, a k návratu k výstavbě rodinných domů. Nová výstavba také zvýšila kvalitu a úroveň bydlení, ať už se jedná o zlepšování technické vybavenosti či hodnoty úrovňových ukazatelů.

V roce 2001 bylo v Moravskoslezském kraji sečteno celkem 161 696 trvale obydlených domů. Z hlediska metodiky sčítání lidu, domů a bytů byly do počtu domů zahrnuty objekty určené k bydlení, objekty s byty a ubytovací zařízení bez bytu, pokud sloužily k dlouhodobému nebo trvalému ubytování.

Z celkového výše uvedeného počtu trvale obydlených domů tvořily podle výsledků sčítání lidu, domů a bytů 83,5 % rodinné domy. Nejvyšší byl podíl rodinných domů na domovním fondu ve správních obvodech Kravaře (98,0 %), Jablunkov (96,2 %) a Hlučín (95,5 %), nejmenší ve správním obvodu Karviná (69,9 %). Průměrné stáří domů v kraji bylo 42,0 roku. Nejstarší domovní fond byl v obvodech Krnov (51,8 roku) a Vítkov (49,3 roku), nejmladší s průměrným stářím pod 36 let byl v obvodech Hlučín a Kravaře.

**Tab. 2.4.1.1 Domovní a bytový fond podle správních obvodů ORP v roce 2001**

Zdroj: SLDB 2001

	Trvale obydlené domy			Neobydlené domy celkem	Trvale obydlené byty		Neobydlené byty	
	celkem	z toho rodinné domy (%)	průměrné stáří domu (roky)		celkem	z toho v rodinných domech (%)	celkem	z toho sloužící k rekreaci (%)
<b>Moravskoslezský kraj</b>	<b>161 696</b>	<b>83,5</b>	<b>42,0</b>	<b>19 192</b>	<b>468 748</b>	<b>36,0</b>	<b>38 097</b>	<b>20,8</b>
v tom správní obvody:								
Bílovec	4 633	88,6	43,3	526	9 168	58,1	995	10,3
Bohumín	4 263	84,4	47,8	351	11 661	37,3	752	6,6
Bruntál	5 358	83,1	49,0	1 148	13 955	35,0	1 657	49,1
Český Těšín	2 945	80,4	44,1	274	10 119	30,2	711	8,7
Frenštát pod Radhoštěm	3 246	88,9	39,3	525	6 718	50,6	822	30,5
Frydek-Místek	16 532	88,5	39,6	2 534	39 027	45,2	4 245	26,9
Frydlant nad Ostravicí	4 850	93,2	41,2	1 129	7 601	68,3	1 514	45,0
Haviřov	7 940	68,7	37,1	444	38 317	17,4	1 428	9,4
Hlučín	8 168	95,5	35,1	570	13 774	74,5	1 052	7,1
Jablunkov	4 601	96,2	37,0	565	6 765	82,7	782	26,7
Karviná	6 331	69,9	41,0	396	28 320	18,8	937	6,8
Kopřivnice	5 405	86,3	41,6	749	15 286	37,9	1 334	15,4
Kravaře	4 693	98,0	35,5	379	6 756	92,1	720	5,8
Krnov	6 834	83,2	51,8	1 848	15 317	42,4	2 406	58,6
Nový Jičín	7 930	87,1	44,8	889	17 235	48,8	1 539	15,4
Odry	3 447	89,2	46,4	458	5 977	61,2	689	17,0
Opava	16 302	87,2	42,7	1 532	36 621	52,0	3 409	14,7
Orlová	5 853	84,7	45,6	473	17 282	36,5	953	8,9
Ostrava	28 858	71,4	41,8	2 103	138 156	19,3	8 766	4,5
Rýmařov	2 611	79,7	47,2	865	6 144	37,4	1 050	61,8
Třinec	8 278	88,7	38,7	888	19 672	47,8	1 643	23,9
Vítkov	2 618	87,5	49,3	546	4 877	55,1	693	44,3

Změnou metodiky započítávání neobydlených domů a bytů při SLDB 2001 dosáhl počet neobydlených domů hodnoty 19 192 domů. Nejvyšší zastoupení neobydlených domů charakterizuje správní obvod Bruntál, Frydek-Místek, Frydlant nad Ostravicí a Krnov – tedy regiony s řadou domů využívaných k rekreačním účelům. Na druhé straně správní obvody s vysokým podílem městského obyvatelstva – Ostrava, Karviná a Haviřov – se vyznačují nejnižším podílem neobydlených domů.

Z celkového bytového fondu přestavovaly trvale obydlené byty 92,5 %. V jednotlivých správních obvodech existovaly velké rozdíly v podílu bytů v rodinných domech na trvale obydlených bytech celkem. Zatímco ve správním obvodu Kravaře byl 92,1 %, v obvodě Ostrava to bylo pouze 19,3 % a Karviná dokonce 18,8 %.

Neobydlené byty jsou využívány především k rekreačním účelům. Z více jak 50,0% to bylo ve správních obvodech Rýmařov (61,8 %) a Krnov (58,8 %), téměř 50,0 % zaznamenal správní obvod Bruntál (49,1 %). Nejnižší byl tento podíl ve správních obvodech Ostrava (4,5 %), Kravaře (5,8 %) a Bohumín (6,6 %). K dalším důvodům neobydlenosti patří, že je byt obydlen pouze přechodně, které z hlediska sčítání lidí, domů a bytů se řadí mezi neobydlené (tzn. bez trvale hlášených osob). To byl převládající důvod neobydlenosti ve správním obvodu Ostrava.

U trvale obydlených bytů byly při sčítání lidí, domů a bytů 2001 zjišťovány další charakteristiky týkající se vlastnictví, úrovně a kvality bydlení. Téměř 36 % bytů připadalo na byty ve vlastním domě nebo byty v osobním vlastnictví. Nejvyšší podíl těchto bytů byl ve správním obvodě Jablunkov (70,3 %), a Kravaře (69,6 %), nejnižší byl ve správním obvodu Havířov (17,8 %) a Karviná (18,0 %). Byty nájemní tvořily v Moravskoslezském kraji 36,1 %. K obvodům s nejvyšším zastoupením nájemních bytů patřily Karviná (65,6 %) a Havířov (55,3 %). Nejnižší podíl nájemních bytů byl v obvodech Kravaře (6,2 %) a Jablunkov (8,8 %).

**Tab. 2.4.1.2 Vybrané charakteristiky bytového fondu podle správních obvodů ORP v roce 2001**

Zdroj: SLDB 2001

	Trvale obydlené byty	z toho právní důvod užívání bytu (%)		Obytná plocha v m <sup>2</sup> na 1 byt	Počet obytných místností (8 m <sup>2</sup> a více) na 1 byt	Trvale obydlené byty vybavené (%)				
		ve vlastním domě nebo v osobním vlastnictví	nájemní			vodovodem	připojením na plyn ze sítě	koupelnou nebo sprchovým koutem v bytě	splachovacím zácho-dem v bytě	ústředním nebo etážovým topením
<b>Moravskoslezský kraj</b>	<b>468 748</b>	<b>35,8</b>	<b>36,1</b>	<b>47,4</b>	<b>2,7</b>	<b>99,2</b>	<b>79,9</b>	<b>97,3</b>	<b>97,0</b>	<b>89,3</b>
v tom správní obvody:										
Bílovec	9 168	57,5	16,9	52,2	2,9	98,9	76,1	95,6	95,3	85,9
Bohumín	11 661	31,6	47,4	45,8	2,6	99,0	80,4	94,7	95,9	84,6
Bruntál	13 955	43,5	34,2	49,1	2,8	98,9	51,8	97,4	97,2	89,3
Český Těšín	10 119	25,7	39,9	48,0	2,7	99,4	88,9	98,1	97,7	91,7
Frenštát pod Radhoštěm	6 718	54,5	22,6	50,7	2,9	98,6	70,5	97,0	95,8	88,4
Frýdek-Místek	39 027	55,1	19,4	50,4	2,8	99,2	74,3	97,4	96,7	91,9
Frýdlant nad Ostravicí	7 601	60,9	12,6	56,8	3,1	97,6	55,0	95,0	93,4	86,2
Havířov	38 317	17,8	55,3	43,3	2,6	99,6	91,4	98,9	99,0	95,2
Hlučín	13 774	62,8	12,3	57,6	3,2	99,2	89,0	97,2	96,2	90,7
Jablunkov	6 765	70,3	8,8	58,5	3,3	98,7	42,0	95,3	90,8	91,3
Karviná	28 320	18,0	65,6	41,0	2,4	99,6	87,5	98,6	98,5	91,6
Kopřivnice	15 286	36,3	32,6	47,1	2,7	99,4	86,0	98,1	97,6	87,1
Kravaře	6 756	69,6	6,2	63,0	3,5	99,1	87,1	96,7	94,7	93,8
Krnov	15 317	51,5	36,8	51,4	2,8	98,6	65,0	96,0	96,1	82,0
Nový Jičín	17 235	48,5	27,9	51,3	2,8	98,9	78,6	96,5	95,9	85,9
Odry	5 977	62,5	18,5	52,4	2,9	98,6	35,4	96,0	94,7	81,1
Opava	36 621	48,9	24,4	53,5	2,9	99,2	82,7	97,3	96,4	88,5
Orlová	17 282	27,1	49,4	45,8	2,7	99,2	65,8	95,6	96,2	84,1
Ostrava	138 156	20,7	41,1	42,7	2,5	99,6	89,6	98,0	98,4	89,5
Rýmařov	6 144	48,7	35,3	48,5	2,7	98,7	50,9	96,9	96,8	87,0
Třinec	19 672	40,0	32,7	49,9	2,8	98,3	74,7	95,3	93,6	91,1
Vítkov	4 877	52,5	25,9	51,7	2,8	98,4	31,2	95,8	94,7	84,1

Obytná plocha připadající v průměru na 1 byt dosáhla v kraji 47,4 m<sup>2</sup>. Největší byla průměrná obytná plocha bytu ve správních obvodech Kravaře (63,0 m<sup>2</sup>) a Jablunkov (58,5 m<sup>2</sup>), nejmenší naproti tomu ve správních obvodech Karviná (41,0 m<sup>2</sup>) a Ostrava (42,7 m<sup>2</sup>). V těchto dvou obvodech připadal na byty také nejmenší počet obytných místností s velikostí minimálně 8 m<sup>2</sup>. Co do průměrného počtu obytných místností byly největší byty ve správním obvodu Kravaře (3,5 obytné místnosti) a Jablunkov (3,3 obytné místnosti).

Rozdíly v technické vybavenosti bytů se týkaly především připojení na plyn. Nízké napojení na plyn ze sítě bylo především ve správních obvodech Vítkov (31,2 %) Odry (35,4 %). Nejvyšší naproti tomu bylo zejména v obvodu Havířov (91,4 %) a Ostrava (89,6 %).

Ústřední nebo etážové topení bylo nejvíce využíváno ve správních obvodech Havířov (95,2 %) a Kravaře (93,8 %), nejméně v obvodech Odry (81,1 %) a Orlová a Vítkov (shodně 84,1 %).

Velmi vysoký je ve všech správních obvodech podíl bytů s vodovodem, koupelnou či sprchovým koutem a splachovacím záchodem. Napojení na vodovod je nejvyšší ve správních obvodech Havířov, Karviná a Ostrava – shodně 99,6 % bytů. Nejnižší je v Třinci 98,3 %. Nejvyšší podíl bytů s koupelnou nebo sprchovým koutem byl ve správních obvodech Havířov (98,9 %) a Karviná (98,6 %), nejnižší ve správním obvodu Bohumín (94,7 %). Splachovací záchod měl nejvyšší podíl bytů ve správních obvodech Havířov (99,0 %) a Ostrava (98,4 %), nejnižší procento bytů se splachovacím záchodem bylo ve správním obvodu Jablunkov (90,8 %).

## 2.4.2 Ekonomická aktivita

Do ukazatelů ekonomické aktivity obyvatelstva daného území, zaměstnanosti a jejich strukturálních změn, dojížděky do zaměstnání a nezaměstnanosti včetně jejich dopadů na jednotlivé věkové skupiny podle vzdělání a sociálního postavení se promítá demografický a sociálně ekonomický vývoj společnosti.

Zaměstnanost patří k pravidelně sledovaným ekonomickým ukazatelům, který výrazně ovlivňuje sociální oblast života společnosti, ale zejména ekonomický stav a perspektivu rozvoje každého regionu. Základní údaje o obyvatelstvu jsou zjišťovány při sčítání lidu, domů a bytů, kdy jsou sledovány v podrobném územním členění nejen ukazatele o ekonomické aktivitě obyvatelstva, ale také o dojížděce za prací, a z toho je pak možno konstruovat strukturu obsazených pracovních míst v daném regionu. Takto koncipované šetření umožňují charakterizovat stav a vývoj regionu podle libovolně zvoleného územního uspořádání. Mezi jednotlivými sčítáními lidu, domů a bytů jsou v podrobném územním členění až do obcí sledovány kromě údajů o demografickém vývoji obyvatelstva pouze ukazatele o nezaměstnanosti, další ekonomické ukazatele jsou šetřeny výběrovým způsobem. Ten umožňuje jejich dopočet na základě zjištěné struktury podle Sčítání lidu, domů a bytů s dostatečnou mírou věrohodnosti pouze v úrovni větších územních celků (krajů).

**Tab. 2.4.2.1 Míra ekonomické aktivity podle správních obvodů ORP v letech 1991 a 2001**

Zdroj: Sčítání lidu, domů a bytů

	Míra ekonomické aktivity													Index ekonomického zatížení <sup>1)</sup>	
	celkem		rozdíl 2001 - 1991	z toho				z toho ve věku							
				muži		ženy		15 – 29 let		30 – 49 let		50 – 59 let			
	1991	2001	1991	2001	1991	2001	1991	2001	1991	2001	1991	2001	1991	2001	
<b>Moravskoslezský kraj</b>	<b>65,8</b>	<b>60,0</b>	<b>-5,8</b>	<b>72,1</b>	<b>67,6</b>	<b>59,9</b>	<b>52,8</b>	<b>70,2</b>	<b>60,2</b>	<b>94,1</b>	<b>91,2</b>	<b>63,7</b>	<b>63,1</b>	<b>63,8</b>	<b>59,4</b>
v tom správní obvody:															
Bílovec	67,3	60,0	-7,3	73,3	69,0	61,6	51,5	72,1	60,1	94,9	92,0	67,5	61,7	63,1	60,4
Bohumín	64,5	59,7	-4,8	71,7	67,7	58,0	52,3	69,7	61,5	95,0	92,0	66,7	63,3	65,2	59,3
Bruntál	70,5	63,3	-7,2	76,0	70,7	65,2	56,2	69,5	62,1	95,9	91,5	68,4	65,9	62,3	55,7
Český Těšín	65,0	60,8	-4,2	73,3	68,0	57,3	54,1	70,8	57,5	92,2	91,4	60,3	62,3	76,0	59,2
Frenštát pod Radhoštěm	65,3	59,5	-5,8	71,4	67,9	59,6	51,5	71,9	59,4	95,8	92,4	67,7	64,5	67,8	63,4
Frydek-Místek	66,0	60,2	-5,8	71,9	67,8	60,4	53,1	69,7	59,7	94,2	90,6	64,4	62,7	64,6	58,7
Frydlant nad Ostravicí	60,2	56,7	-3,5	65,5	65,1	55,2	48,7	66,0	58,7	93,3	89,9	63,6	63,0	72,3	64,9
Havířov	64,1	57,3	-6,8	69,8	63,7	58,6	51,2	70,0	58,6	91,4	89,2	55,1	55,9	59,4	61,0
Hlučín	65,2	58,2	-7,0	72,5	66,5	58,4	50,5	70,7	60,8	93,2	91,5	61,8	58,9	60,5	60,6
Jablunkov	62,3	56,8	-5,6	69,1	65,6	55,9	48,5	74,6	57,8	93,2	91,3	54,1	56,3	75,1	70,9
Karviná	63,7	58,6	-5,1	70,2	65,7	57,5	51,7	71,3	62,5	89,4	91,2	53,5	53,2	58,6	57,8
Kopřivnice	70,0	61,9	-8,1	75,2	69,8	65,0	54,3	72,5	59,4	96,2	92,2	70,9	66,8	62,8	57,9
Kravaře	66,3	59,8	-6,5	74,8	68,5	58,4	51,5	73,6	60,1	95,0	91,6	64,7	64,8	69,4	61,1
Krnov	66,4	60,6	-5,9	73,0	68,6	60,4	53,0	67,3	61,1	95,2	91,1	67,0	65,8	64,8	60,1
Nový Jičín	67,4	62,2	-5,2	73,4	70,3	61,8	54,6	70,2	60,4	96,1	92,6	68,6	69,3	65,1	57,3
Odry	66,8	60,4	-6,3	72,6	69,5	61,1	51,6	70,9	60,9	95,2	92,1	62,6	63,4	65,5	60,3
Opava	66,1	61,0	-5,1	72,0	68,4	60,7	54,1	68,9	60,5	95,3	92,7	68,0	68,5	65,8	59,1
Orlová	64,4	61,1	-3,3	72,9	68,0	56,5	54,5	73,2	60,7	90,8	90,7	54,8	56,5	72,7	60,9
Ostrava	66,1	60,3	-5,9	72,4	67,9	60,5	53,3	69,5	60,2	95,1	91,2	67,0	65,9	61,5	57,9
Rýmařov	69,9	61,6	-8,3	75,3	69,7	64,5	53,7	69,9	61,2	95,9	90,5	68,3	65,5	59,7	56,0
Třinec	63,9	57,5	-6,4	70,2	65,5	58,0	50,0	71,0	59,1	94,4	91,6	61,3	60,8	66,5	65,4
Vítkov	68,3	62,1	-6,2	74,3	70,7	62,4	53,8	69,6	64,7	95,2	91,8	66,2	64,9	64,8	59,0

<sup>1)</sup> počet dětí ve věku 0 – 14 let a počet osob ve věku 65 a více let na 100 osob ekonomicky aktivních

Ekonomicky aktivním obyvatelstvem jsou podle metodiky sčítání všechny osoby patnáctileté a starší, které splňují požadavky na zařazení mezi zaměstnané (podle postavení v zaměstnání členěné na zaměstnance, zaměstnavatele a osoby samostatně činné). Jsou zde zahrnuti pracující důchodci, pracující studenti a učni, osoby na řádné mateřské dovolené a nezaměstnaní.

V průběhu 90. let byl v Moravskoslezském kraji zaznamenán pokles míry ekonomické aktivity (vyjádřené podílem počtu ekonomicky aktivních na obyvatelstvu 15letém a starším) o 5,8 bodu na 60,0 % v roce 2001. V uvedeném období se vlivem restrukturalizace zhoršuje situace na trhu práce, omezována je ekonomická aktivita důchodců. Řada mladých lidí využívá možnosti studovat a odkládá vstup do pracovního procesu. Pokles míry ekonomické aktivity se projevil mezi posledními sčítáními ve všech správních obvodech Moravskoslezského kraje, avšak s rozdílnou intenzitou, která je dána zejména odvětvovým členěním zaměstnanosti, atraktivitou území pro investory, ale i věkovou skladbou obyvatel. V největším rozsahu klesla hodnota tohoto ukazatele ve správních obvodech Rýmařov a Bílovec.

Rozdílné možnosti uplatnění mužů a žen v daném regionu se odráží v odlišných hodnotách míry ekonomické aktivity podle pohlaví. Obecně nižší míra ekonomické aktivity žen proti mužům je dána dřívějším odchodem žen do důchodu i omezováním ekonomické aktivity v době mateřské dovolené. Nejvyšší míra ekonomické aktivity u mužů je ve správních obvodech Bruntál, Nový Jičín a Vítkov, u žen to jsou správní obvody Bruntál, Nový Jičín a Orlová. Nejvyšší rozdíl mezi mírou ekonomické aktivity mužů a žen nacházíme v roce 2001 ve správním obvodu Jablunkov (o 17 procentních bodů), nejmenší rozdíl byl charakteristický pro správní obvod Orlová (rozdíl o 13,5 procentního bodu).

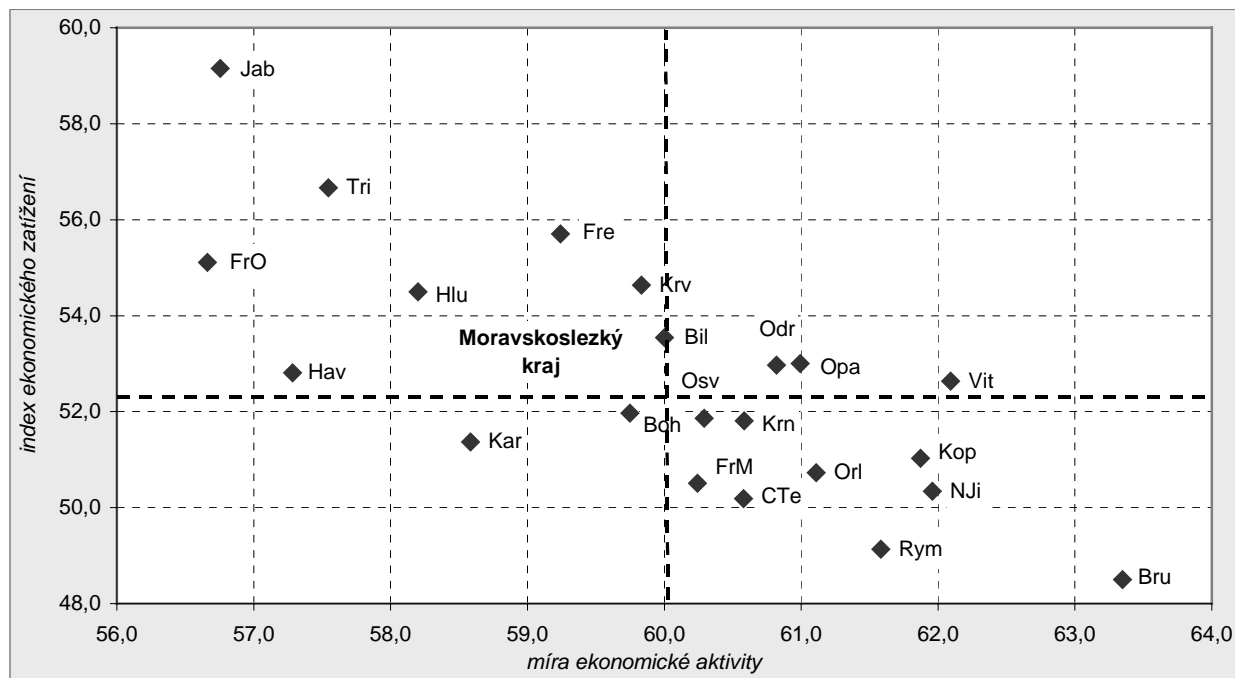
Mezi obecně platné vlivy patří skutečnost, že část mladých lidí využívá větších možností studia a jiných forem přípravy na povolání (např. zahraniční praxe), a odkládá tak vstup do pracovního procesu. To lze doložit skutečností, že k největšímu poklesu ekonomické aktivity došlo ve věkové skupině 15 – 29 let (přesně o 10 procentních bodů). Navíc do ekonomicky aktivního věku vstupují silné populační ročníky z poloviny 70. let 20. století. Složitější situace na trhu práce také znamená omezování ekonomické aktivity důchodců.

Největší hodnota indexu ekonomického zatížení byla zaznamenána ve správním obvodu Jablunkov a naopak nejmenší v SO Rýmařov. Snížení tohoto ukazatele o více jak 4 procentní body bylo především důsledkem nízké porodnosti a klesajícího počtu dětí.

V osmi správních obvodech došlo v roce 2001 proti roku 1991 u věkové kategorie 50 – 59 let ke zvýšení míry ekonomické aktivity.

**Graf 2.4.2.1 Míra ekonomické aktivity a index ekonomického zatížení podle SO ORP k 1. 3. 2001**

Zdroj: SLDB 2001



Intenzita ekonomické aktivity mužů strmě roste do věkové skupiny 25 – 29, dalších 25 let se udržuje nad hranicí 90 % v následujících letech dochází k postupnému poklesu z důvodu odchodu do starobního důchodu. U žen je zaznamenán strmý růst do věkové skupiny 20 – 25 let, kdy dosahuje intenzita

ekonomické aktivity 70 %, dalších 15 let roste v závislosti nástupu žen do zaměstnání po mateřské dovolené podstatně pomaleji až k dosažení cca 90 %. Po 50. roce věku dochází k poklesu v souvislosti s odchodem do důchodu. Ve všech věkových kategoriích je intenzita ekonomické aktivity mužů vyšší než žen. Intenzita ekonomické aktivity po dosažení 55 let výrazně klesá, a to především vzhledem k rozdílnému věku a nároku na starobní důchod, častějšímu odchodu žen do předčasného starobního důchodu z důvodu ztráty zaměstnání a vyššímu podílu zaměstnaných mužů v důchodovém věku. Po 55. roce je míra ekonomické aktivity mužů třikrát vyšší než žen, po 65. roce klesá pod 1 % u obou pohlaví, u mužů však dosahuje stále vyšších hodnot.

Zaměstnanost a její trendy souvisí s lokalizační regionální analýzou jako jedním z důležitých vstupních faktorů procesu stanovení investičních a rozvojových záměrů. Jedním z jednoduchých a výstižných metod lokalizační analýzy je použití indexu lokalizace (IL). Ten může sloužit k hodnocení poměru zastoupení odvětví k počtu obyvatel. Hodnota indexu lokalizace menší než 1 znamená podproporcionální zastoupení odvětví, v případě rovnosti 1 jde o proporcionální zastoupení odvětví a při hodnotě větší než 1 je odvětví v regionu zastoupeno nadproporcionálně.

Čím více se index lokalizace liší od 1, tím větší je odchylka od ideální proporcionality. Index lokalizace se stanovuje jako podíl zaměstnaných v daném odvětví ve správních obvodech ORP na zaměstnaných v daném odvětví v kraji dělený podílem ekonomicky aktivních v daném odvětví ve správních obvodech ORP na ekonomicky aktivních v daném odvětví v kraji. Pokud se jedná o index lokalizace za kraj, je hodnocena krajská úroveň ve vztahu k České republice. Pro možnost celkového porovnání jednotlivých regionů je použita metoda součtu kvadratických odchylek od optimální hodnoty (= 1).

**Tab. 2.4.2.2 Indexy lokalizace správních obvodů ORP v letech 1991 a 2001**

Zdroj: Sčítání lidu, domů a bytů

	Index ekonomicky aktivních obyvatel celkem 2001/1991	Index lokalizace odvětví (sektor) ekonomické činnosti										Kvadratická odchylka indexů lokalizace sektorů	
		primární sektor		sekundární sektor				terciární sektor					
				průmysl		stavebnictví		celkem		z toho M, N <sup>1)</sup>			
		1991	2001	1991	2001	1991	2001	1991	2001	1991	2001		
<b>Moravskoslezský kraj</b>	<b>95,6</b>	<b>0,643</b>	<b>0,583</b>	<b>1,224</b>	<b>1,064</b>	<b>0,864</b>	<b>0,790</b>	<b>0,921</b>	<b>0,925</b>	<b>0,957</b>	<b>1,025</b>	<b>0,202</b>	<b>0,228</b>
v tom správní obvody:													
Bílovec	93,6	1,938	2,257	1,100	1,095	0,577	0,913	0,764	0,845	0,802	0,958	1,125	1,620
Bohumín	96,6	0,422	0,258	1,162	1,082	0,477	0,629	1,010	0,970	0,810	0,844	0,635	0,695
Bruntál	98,7	2,227	2,273	0,790	0,990	1,056	1,150	1,002	0,940	1,065	0,998	1,552	1,647
Český Těšín	98,5	0,601	0,308	0,972	0,922	0,639	0,724	1,178	1,068	1,125	0,992	0,322	0,565
Frenštát pod Radhoštěm	98,2	1,127	1,174	1,116	1,430	0,905	0,791	0,849	0,855	0,891	0,865	0,061	0,280
Frydek-Místek	96,3	1,181	1,079	1,046	1,036	0,852	0,905	0,934	1,036	0,917	0,986	0,061	0,018
Frydlant nad Ostravicí	100,8	1,833	2,429	0,974	1,047	0,593	0,792	0,937	1,022	1,007	1,036	0,864	2,087
Havířov	94,3	0,392	0,221	1,056	1,013	1,023	0,797	1,049	0,973	1,020	0,938	0,376	0,649
Hlučín	95,2	0,950	0,867	1,030	0,994	1,224	1,561	0,934	0,949	0,780	0,862	0,058	0,335
Jablunkov	99,0	1,411	1,387	1,108	1,198	0,497	0,930	0,874	0,945	0,922	0,985	0,450	0,196
Karviná	93,0	0,301	0,209	1,108	1,026	0,695	0,627	1,061	0,965	1,008	0,982	0,597	0,767
Kopřivnice	94,5	0,785	0,889	1,381	1,424	0,405	0,637	0,682	0,859	0,738	0,807	0,647	0,344
Kravaře	99,6	1,945	1,582	0,921	1,189	1,579	2,307	0,806	0,773	0,635	0,682	1,273	2,135
Krnov	98,4	2,339	2,213	0,785	0,928	0,936	1,043	1,007	0,987	1,206	1,244	1,843	1,478
Nový Jičín	100,1	1,782	1,922	0,881	1,105	1,053	1,060	0,981	0,919	0,946	0,894	0,629	0,871
Odry	96,1	2,835	3,190	1,054	1,215	0,627	0,878	0,632	0,713	0,618	0,795	3,647	4,941
Opava	98,8	1,979	2,286	0,725	0,919	1,206	1,236	1,105	1,051	1,182	1,223	1,088	1,718
Orlová	98,9	0,500	0,213	1,147	1,111	0,622	0,698	0,986	0,888	0,920	0,870	0,414	0,736
Ostrava	93,4	0,320	0,269	0,980	0,825	1,271	1,092	1,113	1,118	1,092	1,049	0,549	0,587
Rýmařov	92,7	2,001	2,444	0,860	1,112	2,238	1,668	0,753	0,811	0,828	0,871	2,614	2,581
Třinec	94,0	0,849	0,718	1,259	1,277	0,689	0,856	0,768	0,928	0,964	1,033	0,240	0,183
Vítkov	96,7	3,671	4,289	0,560	0,801	0,936	0,990	1,015	0,905	1,036	1,106	7,330	10,864

<sup>1)</sup> M – vzdělávání, N – zdravotní a sociální péče; veterinární činnosti

Z vypočtených výsledků vyplývá, že primární sektor je zastoupen v kraji podproporcionálně a jeho postavení se proti SLDB 1991 snížilo. Z hlediska správních obvodů se proporcionálnímu zastoupení nejvíce blíží správní obvod Hlučín, nadproporcionálně je primární sektor zastoupen celkem v 13 správních obvodech a nejvyšší hodnoty dosáhl ve správním obvodu Vítkov (4,289), naopak podproporcionálně je zastoupen především ve správních obvodech Karviná (0,209) a Orlová (0,213).

Zastoupení sekundárního sektoru v odvětví průmyslu je v kraji nadproporcionální a proti předchozímu sčítání se jeho význam snížil. Nejvýraznější nárůst indexu lokalizace průmyslu byl zaznamenán ve správních obvodech Frýdlant nad Ostravicí, Kravaře, Nový Jičín a Rýmařov, naopak pokles v 9 správních obvodech, nejvíce v obvodu Hlučín. Nadproporcionálně byl zastoupen v 15 správních obvodech kraje. Zastoupení stavebnictví je v kraji podproporcionální a v hodnoceném desetiletém období se od proporcionality ještě vzdálilo. Výrazně podproporcionální zastoupení má toto odvětví ve správním obvodu Karviná.

Zastoupení terciárního sektoru bylo dle posledního sčítání 2001 mírně podproporcionální, proti SLDB 1991 se jeho zastoupení zvýšilo a přiblížilo se proporcionalitě. S výjimkou správního obvodu Český Těšín, Frýdek-Místek, Frýdlant nad Ostravicí, Opava a Ostrava je všech obvodech zastoupení služeb podproporcionální, nejvíce ve správním obvodu Odry. Významná odvětví terciárního sektoru vzdělávání a zdravotnictví jsou dle indexu lokalizace v kraji zastoupeny mírně nadproporcionálně a proti SLDB 1991 jejich podíl vzrostl. Nadproporcionální zastoupení tohoto odvětví je pouze ve správních obvodech Frýdlant nad Ostravicí, Krnov, Opava, Ostrava, Třinec a Vítkov.

Index lokalizace by se měl ve všech územních celcích v ideálním případě rovnat jedné a kvadratická odchylka by se tedy co nejvíce měla blížit nule. Hodnota odchylky tedy vyjadřuje celkovou disproporci zastoupení jednotlivých regionů ve sledovaných sektorech (odvětvích) od podílu ekonomicky aktivních obyvatel regionů na celém území. Její hodnota byla nejvyšší (tedy největší disproporce) ve správních obvodech Vítkov, Rýmařov, Odry, Kravaře a Frýdlant nad Ostravicí. V porovnání s rokem 1991 došlo ve většině správních obvodech k prohloubení disproporcí zastoupení sektorů, situace se nejvíce zhoršila ve správním obvodu Vítkov.

**Tab. 2.4.2.3 Zaměstnanost podle sektoru a odvětví ekonomické činnosti v SO ORP v roce 2001**

Zdroj: SLDB 2001

	Zaměstnané osoby celkem	z toho s uvedeným odvětvím ekonomické činnosti									
		celkem	v tom odvětví (sektor) ekonomické činnosti (v %)								
			primární sektor	sekundární sektor			terciární sektor				
		A, B	C, D, E	F	G	H	I	L	M, N	ostatní	
<b>Moravskoslezský kraj</b>	<b>531 127</b>	<b>513 381</b>	<b>14 897</b>	<b>181 752</b>	<b>39 206</b>	<b>59 958</b>	<b>18 284</b>	<b>36 044</b>	<b>33 613</b>	<b>68 259</b>	<b>61 368</b>
<b>podíl odvětví (%)</b>	<b>x</b>	<b>100,0</b>	<b>2,9</b>	<b>35,4</b>	<b>7,6</b>	<b>11,7</b>	<b>3,6</b>	<b>7,0</b>	<b>6,5</b>	<b>13,3</b>	<b>12,0</b>
v tom správní obvody (absolutně, podíl odvětví v %):											
Bílovec	10 487	10 200	6,7	39,6	7,1	9,5	2,3	7,0	5,3	13,0	9,5
Bohumín	12 454	11 824	0,8	39,8	5,0	9,5	2,8	13,0	6,6	11,6	11,0
Bruntál	17 199	16 882	6,5	34,6	8,7	9,1	3,8	5,5	8,8	13,1	9,9
Český Těšín	11 276	10 820	0,9	33,7	5,7	14,5	3,8	8,1	7,1	13,6	12,6
Frenštát pod Radhoštěm	8 368	7 991	3,2	47,6	5,7	10,0	4,0	4,9	4,4	10,8	9,5
Frýdek-Místek	46 039	45 226	3,0	35,7	6,7	12,8	3,9	6,5	6,9	12,8	11,6
Frýdlant nad Ostravicí	9 221	9 049	6,7	35,2	5,7	11,6	5,1	6,2	6,5	13,1	10,1
Haviřov	38 949	37 135	0,7	37,7	6,4	13,0	4,1	6,2	5,9	13,1	13,0
Hlučín	16 686	15 940	2,5	34,9	11,8	11,5	3,0	7,4	6,2	11,4	11,3
Jablunkov	9 103	8 894	3,8	40,5	6,8	11,4	4,0	8,6	6,4	12,5	5,9
Karviná	29 601	28 196	0,6	38,7	5,1	11,3	4,3	7,1	7,7	13,9	11,3
Kopřivnice	18 468	17 990	2,5	48,3	4,7	10,6	3,2	5,3	5,4	10,3	9,7
Kravaře	9 096	8 827	4,3	39,7	16,6	11,1	2,8	5,1	4,5	8,5	7,4
Krnov	18 313	17 774	6,4	32,7	7,9	10,1	3,0	7,6	6,8	16,4	9,1
Nový Jičín	21 615	20 813	5,4	38,2	7,9	9,9	3,2	5,7	8,4	11,6	9,6
Odry	7 267	6 963	9,5	44,1	6,9	7,8	3,0	5,8	4,9	10,8	7,1
Opava	46 938	44 936	6,3	30,9	9,0	10,8	2,8	5,9	7,4	15,4	11,5
Orlová	19 134	18 138	0,7	42,1	5,7	11,5	3,4	7,2	6,9	12,4	10,2
Ostrava	144 102	139 824	0,8	29,6	8,4	13,2	3,7	8,1	6,5	14,1	15,6
Rýmařov	7 532	7 407	6,9	38,2	12,4	8,0	3,8	4,8	5,0	11,2	9,7
Třinec	23 303	22 776	2,0	43,5	6,3	11,2	3,6	5,9	4,3	13,2	10,1
Vítkov	5 976	5 776	12,8	29,2	7,8	8,2	3,3	10,7	5,3	15,1	7,7

A + B zemědělství, myslivost, lesnictví, rybolov a chov ryb  
 C – E průmysl celkem  
 F stavebnictví  
 G obchod; opravy motorových vozidel a výrobků pro osobní potřebu a převážně pro domácnost  
 H ubytování a stravování

I doprava, skladování a spoje  
 L veřejná správa a obrana; sociální zabezpečení  
 M vzdělávání  
 N zdravotní a sociální péče; veterinární činnosti  
 ostatní – jinde nezahnuté

Podíly zaměstnaných podle odvětví jsou patrné z uvedené tabulky. Nejvíce zaměstnaných osob (bydlících na příslušném území) pracovalo v odvětví průmyslu (35,4 %). Následovaly odvětví obchodu a oprav

spotřebního zboží (11,7 %) a stavebnictví (7,5 %). Hodnocení vývoje odvětvové struktury v uplynulém desetiletí je však obtížné vzhledem ke změnám ve vymezení řady odvětví.

Při sčítání lidu, domů a bytů v roce 2001 byla rovněž zjišťována dojíždka zaměstnaných za prací. Pohyb obyvatelstva za prací patří svým rozsahem k významným sociálním jevům. Odráží se v něm rozpor mezi koncentrací výrobních kapacit do ekonomických center a historickou strukturou osídlení. Zároveň se zde odrážejí strukturální změny v ekonomice, rozvoj nebo naopak utlumení některých oborů v jednotlivých regionech, rozpor mezi poptávkou a nabídkou pracovních míst v závislosti na stupni vzdělání a odbornosti. Z našeho pohledu je rozhodující především saldo dojíždky, tedy rozdíl mezi pracujícími, kteří do hodnoceného území za prací dojíždějí a pracujícími, kteří zde žijí a za prací z tohoto území vyjíždějí.

**Tab. 2.4.2.4 Rozdíl mezi dojíždějícími a vyjíždějícími za prací podle odvětví ekonomické činnosti v SO ORP v roce 2001**

Zdroj: SLDB 2001

	Rozdíl mezi dojíždějícími a vyjíždějícími zaměstnanými v SO ORP	z toho s uvedeným odvětvím ekonomické činnosti									
		celkem	v tom odvětví (sektor) ekonomické činnosti								
			primární sektor	sekundární sektor			terciární sektor				
			A, B	C, D, E	F	G	H	I	L	M, N	ostatní
<b>Moravskoslezský kraj</b>	<b>-16 609</b>	<b>-15 971</b>	<b>-191</b>	<b>-3 049</b>	<b>-1 690</b>	<b>-1 608</b>	<b>-975</b>	<b>-1 022</b>	<b>-3 433</b>	<b>-939</b>	<b>-3 064</b>
v tom správní obvody:											
Bílovec	-3 022	-2 954	9	-1 373	-222	-229	-47	-220	-258	-316	-298
Bohumín	439	453	-4	1 147	-108	-45	-8	288	-286	-132	-399
Bruntál	-788	-791	38	-177	-316	-53	-21	-128	-60	53	-127
Český Těšín	-1 939	-1 906	-8	-1 903	-141	197	29	82	-28	-61	-73
Frenštát pod Radhoštěm	-334	-328	7	171	-106	-10	18	-90	-151	-108	-59
Frýdek-Místek	-4 130	-4 102	129	-1 290	-419	-321	-202	-444	-355	-423	-777
Frýdlant nad Ostravicí	-2 252	-2 225	-27	-997	-136	-285	189	-236	-221	-194	-318
Havířov	-15 105	-14 678	-86	-8 108	-1 018	-940	-363	-747	-1 003	-805	-1 608
Hlučín	-7 743	-7 478	-55	-2 813	-941	-632	-134	-788	-431	-682	-1 002
Jablunkov	-3 980	-3 935	36	-2 409	-307	-209	-46	-432	-87	-275	-206
Karviná	6 925	6 850	-3	6 229	82	-33	12	-189	252	557	-57
Kopřivnice	-2 891	-2 833	-91	-433	-272	-403	-92	-220	-430	-463	-429
Kravaře	-3 665	-3 601	-34	-1 359	-833	-383	-67	-264	-183	-160	-318
Krnov	-1 864	-1 813	-25	-282	-175	-171	-95	-130	-377	-218	-340
Nový Jičín	1 558	1 565	141	470	49	244	-76	16	227	370	124
Odry	-1 215	-1 183	-109	-486	-131	-35	-29	-168	-117	-2	-106
Opava	995	1 029	85	208	42	268	-21	95	243	75	34
Orlová	-4 802	-4 612	4	-1 506	-171	-513	-142	-705	-696	-250	-633
Ostrava	26 214	25 543	-83	9 804	3 362	2 130	42	3 363	1 066	2 049	3 810
Rýmařov	-527	-513	-15	39	-101	-82	66	-77	-145	-50	-148
Třinec	2 547	2 538	-64	2 420	329	-17	36	74	-258	67	-49
Vítkov	-1 030	-997	-36	-401	-157	-86	-24	-102	-135	29	-85

A + B zemědělství, myslivost, lesnictví, rybolov a chov ryb

C – E průmysl celkem

F stavebnictví

G obchod; opravy motorových vozidel a výrobků pro osobní potřebu a převážně pro domácnost

H ubytování a stravování

I doprava, skladování a spoje

L veřejná správa a obrana; sociální zabezpečení

M vzdělávání

N zdravotní a sociální péče; veterinární činnosti

ostatní – jinde nezahrnuté

Celkově Moravskoslezský kraj vykazuje záporné saldo dojíždky ve výši více jak 16 tis. osob. Na intenzitu vyjíždky uvnitř kraje má vliv především velikostní struktura obcí na území daného regionu i rozmístění ekonomických center.

Mezi správními obvody existují v saldu dojíždky podstatné rozdíly. Převahu dojíždějících nad vyjíždějícími vykazují pouze 4 správní obvody, a to Bohumín, Karviná, Opava, Ostrava a Třinec. Ve správním obvodu Ostrava dojíždějí do všech odvětví kromě primárního sektoru. Ve správním obvodu Opava se dojíždí do všech odvětví včetně primárního sektoru.

Největší záporné saldo dojíždky v absolutním vyjádření má správní obvod Havířov (15 105 osob).

Z počtu zaměstnaných osob, které bydlí v daném regionu, a salda dojíždky lze vypočítat údaje o počtu obsazených pracovních míst.

**Tab. 2.4.2.5 Pracovní místa podle sektoru a odvětví ekonomické činnosti v SO ORP v roce 2001**

Zdroj: SLDB 2001

	Pracovní místa celkem	z toho s uvedeným odvětvím ekonomické činnosti									
		celkem	v tom odvětví (sektor) ekonomické činnosti (v %)								
			primární sektor	sekundární sektor			terciární sektor				
			A, B	C, D, E	F	G	H	I	L	M, N	ostatní
<b>Moravskoslezský kraj</b>	<b>514 518</b>	<b>497 410</b>	<b>14 706</b>	<b>178 703</b>	<b>37 516</b>	<b>58 350</b>	<b>17 309</b>	<b>35 022</b>	<b>30 180</b>	<b>67 320</b>	<b>58 304</b>
<b>podíl odvětví (%)</b>	<b>x</b>	<b>100,0</b>	<b>3,0</b>	<b>35,9</b>	<b>7,5</b>	<b>11,7</b>	<b>3,5</b>	<b>7,0</b>	<b>6,1</b>	<b>13,5</b>	<b>11,7</b>
v tom správní obvody (absolutně, podíl odvětví v %):											
Bílovec	7 465	7 246	9,5	36,8	7,0	10,2	2,6	6,8	3,9	13,9	9,2
Bohumín	12 893	12 277	0,7	47,7	3,9	8,7	2,6	14,9	4,1	10,1	7,3
Bruntál	16 411	16 091	7,1	35,2	7,1	9,2	3,8	4,9	8,9	14,1	9,6
Český Těšín	9 337	8 914	1,0	19,6	5,4	19,8	4,9	10,7	8,3	15,9	14,5
Frenštát pod Radhoštěm	8 034	7 663	3,4	51,9	4,5	10,3	4,4	3,9	2,6	9,9	9,1
Frydek-Místek	41 909	41 124	3,7	36,1	6,4	13,3	3,8	6,0	6,7	13,0	10,9
Frydlant nad Ostravicí	6 969	6 824	8,5	32,0	5,6	11,2	9,5	4,7	5,3	14,5	8,7
Haviřov	23 844	22 457	0,7	26,2	6,0	17,3	5,1	6,9	5,3	18,1	14,3
Hlučín	8 943	8 462	4,0	32,4	11,1	14,3	4,1	4,6	6,6	13,3	9,5
Jablunkov	5 123	4 959	7,6	24,1	6,0	16,3	6,2	6,8	9,7	16,9	6,5
Karviná	36 526	35 046	0,5	48,9	4,3	9,0	3,5	5,2	6,9	12,8	8,9
Kopřivnice	15 577	15 157	2,3	54,5	3,7	9,9	3,2	4,9	3,6	9,2	8,7
Kravaře	5 431	5 226	6,7	41,0	12,1	11,5	3,4	3,5	4,1	11,4	6,4
Krnov	16 449	15 961	6,9	34,6	7,7	10,2	2,8	7,7	5,2	16,9	8,0
Nový Jičín	23 173	22 378	5,7	37,6	7,6	10,3	2,7	5,4	8,9	12,4	9,5
Odry	6 052	5 780	9,6	44,7	6,0	8,8	3,1	4,1	3,9	13,0	6,8
Opava	47 933	45 965	6,3	30,6	8,8	11,2	2,7	6,0	7,8	15,2	11,3
Orlová	14 332	13 526	0,9	45,4	6,4	11,6	3,5	4,4	4,1	14,8	9,0
Ostrava	170 316	165 367	0,6	30,9	9,2	12,4	3,1	8,8	6,2	13,2	15,5
Rýmařov	7 005	6 894	7,2	41,6	11,8	7,5	5,0	4,0	3,2	11,4	8,3
Třinec	25 850	25 314	1,5	48,7	7,0	10,0	3,4	5,6	2,9	12,1	8,9
Vítkov	4 946	4 779	14,7	26,8	6,1	8,1	3,5	10,8	3,6	18,9	7,6

A + B zemědělství, myslivost, lesnictví, rybolov a chov ryb

C – E průmysl celkem

F stavebnictví

G obchod; opravy motorových vozidel a výrobků pro osobní potřebu a převážně pro domácnost

H ubytování a stravování

I doprava, skladování a spoje

L veřejná správa a obrana; sociální zabezpečení

M vzdělávání

N zdravotní a sociální péče; veterinární činnosti

ostatní – jinde nezahrnuté

### 2.4.3 Nezaměstnanost

Moravskoslezský kraj patří k regionům České republiky s dlouhodobě vyšší nezaměstnaností. Od devadesátých let 20. století probíhá restrukturalizace národního hospodářství. Útlumem a transformací se mění dříve dominantní pozice těžkého průmyslu. Pro ve velké míře převážně tímto vývojem uvolňované zaměstnance však nevznikal v kraji potřebný počet nových pracovních míst. Část volných pracovních sil přešla do důchodu a z neumístěných na trhu práce narůstaly počty nezaměstnaných. Od roku 1995, s výjimkou meziroční stagnace v roce 2001, stoupal v kraji soustavně jejich počet (do roku 2003) a rostla míra nezaměstnanosti (do roku 2004). V roce 2005 došlo ke zlepšení ve vývoji nezaměstnanosti. Po třech letech poklesl celkový počet uchazečů o zaměstnání opět pod magickou 100 tis. hranici. Současně byla nižší i registrovaná míra nezaměstnanosti a zvýšil se počet volných pracovních míst. Příznivý obrat je v celospolečenském zájmu – trvale usilovat o minimální nezaměstnanost. Co nejvíce využít potenciál pracovních sil zvyšuje daňové výnosy, minimalizuje prostředky vynakládané na sociální podpory a omezuje psychosociální frustrace i asociální chování ztrátou zaměstnání zasažených jedinců a jejich rodin.

**Nezaměstnanost ve správních obvodech ORP** je za toto území sumarizací údajů o jednotlivých obcích podle evidence úřadů práce. Míra nezaměstnanosti je procentickým podílem uchazečů o zaměstnání registrovaných na úřadech práce a ekonomicky aktivních osob (zjištěných ze sčítání lidu 2001). Od 1. 7. 2004 je výpočet nezaměstnanosti z počtu tzv. dosažitelných uchazečů, kteří mohou bezprostředně nastoupit do zaměstnání při nabídce vhodného pracovního místa. Za dosažitelné se nepovažují uchazeči v pracovní neschopnosti, v rekvalifikaci, na mateřské dovolené, vykonávající krátkodobé zaměstnání a ve vazbě nebo ve výkonu trestu. Počínaje rokem 2002 je možno z dostupných údajů hodnotit za obce a správní



**Tab. 2.4.3.1 Nezaměstnanost podle správních obvodů obcí s rozšířenou působností k 31. 12. 2005**

Zdroj: Ministerstvo práce a sociálních věcí ČR

	Uchazeči o zaměstnání	Podíl z celkového počtu uchazečů (%)						Míra nezaměstnanosti (%) <sup>1)</sup>	
		dosažitelných	osob ve věku		osob s délkou evidence		žen	uchazeči o zaměstnání	
			do 24 let	50 a více let	do 6 měsíců	nad 12 měsíců		celkem	dosažitelní
<b>Moravskoslezský kraj</b>	<b>96 528</b>	<b>94,5</b>	<b>18,2</b>	<b>25,3</b>	<b>33,5</b>	<b>51,8</b>	<b>50,9</b>	<b>15,36</b>	<b>14,51</b>
v tom správní obvody:									
Bílovec	1 792	91,3	18,8	25,4	35,0	51,1	52,2	14,06	12,83
Bohumín	2 379	93,8	21,1	24,9	27,8	56,8	50,9	15,83	14,86
Bruntál	3 736	93,5	16,4	27,4	36,4	48,4	48,1	18,30	17,12
Český Těšín	2 573	95,8	21,5	21,8	33,2	53,4	51,5	18,80	18,01
Frenštát pod Radhoštěm	807	91,6	17,8	24,2	47,2	34,8	50,8	8,77	8,03
Frýdek-Místek	7 487	94,0	18,1	27,3	40,5	43,7	48,1	13,89	13,05
Frýdlant nad Ostravicí	1 391	93,4	15,5	30,4	41,0	43,0	49,5	13,24	12,36
Havířov	9 010	95,5	18,6	23,8	27,8	57,4	52,9	18,87	18,03
Hlučín	2 441	93,6	19,5	26,4	35,5	48,7	54,4	12,63	11,82
Jablunkov	1 412	94,1	21,2	23,6	40,2	43,8	57,1	13,57	12,76
Karviná	8 016	96,2	18,7	22,1	23,7	62,6	50,7	21,81	20,97
Kopřivnice	2 593	92,5	16,5	29,0	40,6	43,8	52,8	12,28	11,36
Kravaře	1 337	95,8	25,4	20,3	43,5	39,6	51,2	13,13	12,58
Krnov	3 468	93,9	16,1	30,0	38,5	48,8	51,1	16,04	15,07
Nový Jičín	2 947	93,9	18,5	26,7	39,9	45,5	50,3	11,85	11,12
Odry	1 288	94,4	17,6	27,0	37,0	47,4	46,5	14,74	13,91
Opava	5 763	93,8	20,6	24,5	43,3	39,9	49,8	11,05	10,36
Orlová	4 692	96,3	18,4	22,3	27,0	59,8	52,9	19,72	18,98
Ostrava	27 318	94,3	16,8	25,6	30,8	55,0	50,3	15,76	14,87
Rýmařov	1 367	90,7	16,3	28,7	36,8	49,8	56,7	15,53	14,09
Třinec	3 452	95,1	20,2	25,0	36,9	47,4	53,8	12,88	12,25
Vítkov	1 259	96,3	21,4	24,4	38,3	48,6	42,3	17,32	16,69

<sup>1)</sup> míra nezaměstnanosti je počítána na počet ekonomicky aktivních podle SLDB k 1. 3. 2001

obvody podíly jednotlivých skupin (věkových, podle délky evidované nezaměstnanosti, dle pohlaví) z celkového počtu nezaměstnaných. Ve srovnání s úrovní celostátní i krajskou je v té mikroregionální v krátkém časovém období vývoj významně ovlivňován místní ekonomickou situací. Vznik – zánik firmy, rozšiřování – útlum provozů, zejména u lokálně dominantních zaměstnavatelů, se téměř bleskově promítá do zaměstnanosti – nezaměstnanosti okolního spádového území.

V Moravskoslezském kraji bylo k 31. 12. 2005 evidováno 96,5 tisíc uchazečů o zaměstnání (z toho 91,2 tis. tzv. dosažitelných). Registrovaná míra nezaměstnanosti dosáhla hodnoty 15,36 % – vzhledem k jinému děliteli se liší od běžně počítané podílem za tzv. disponibilní pracovní sílu (celková 14,23 %, u mužů 12,47 %, u žen 16,5 %). Ženy se na celkovém počtu registrovaných uchazečů o zaměstnání podílely z 50,9 %. Velikostí míry nezaměstnanosti zůstal Moravskoslezský kraj mezi kraji jako předposlední před krajem Ústeckým. Při srovnání s průměrnou úrovní za Českou republiku (8,88 %) byla míra nezaměstnanosti s výjimkou SO Frenštát pod Radhoštěm ve všech správních obvodech kraje vyšší. Nad průměrem kraje bylo 10 z 22 správních obvodů. S výjimkou SO Vítkov byly v uvedené době ostatní správní obvody z okresů s nejvyšší nezaměstnaností (Bruntál, Karviná a Ostrava).

Ke konci roku 2005 se z celkového počtu podíl tzv. dosažitelných uchazečů pohyboval mezi 90,7 % (správní obvod Rýmařov) až po 96,3 % (správní obvody Orlová a Vítkov). Podle věku z celkového počtu byl každý čtvrtý nad 50 let a přibližně co pátý (18,2 %) pod 24 let. Pouze v SO Kravaře bylo podílově uchazečů do 24 let více než u skupiny nad padesát roků věku. Téměř vyrovnaný podíl u těchto dvou věkových skupin byl v SO Český Těšín. V ostatních s vyšším zastoupením věkové skupiny starších padesáti let se pohybovalo rozpětí od 22,1 % v SO Karviná až po 30,4 % v SO Frýdlant nad Ostravicí.

Srovnáním let 2005 ku 2002 se jeví obecná obrácená vývojová tendence u těchto věkově rozdílných kategorií. Ve všech správních obvodech v kraji se podíl z celkového počtu uchazečů o zaměstnání:

- snížil u věkové skupiny do 24 let (za celý kraj z 24,3 % v roce 2002 na 18,2 % v roce 2005);
- zvýšil u věkové skupiny nad 50 let (za celý kraj z 19,1 % v roce 2002 na 25,3 % v roce 2005).

U osob mladších 24 let se staly hybatelem v pozitivním směru dva základní faktory. Prvním je demografický posun – početně silnější skupina tohoto věku je střídána populačně slabšími ročníky a druhým, že rozšířená kapacita školství nasává vyšší počty studujících na školách vysokých, vyšších odborných a jazykových. U protisměrného pohybu osob nad 50 let věku lze zúžit důvody tohoto vývoje také na dva významné. Shodný je první – demografický, ale obráceně než u mladších 24 let, když mezi starší padesáti let přecházejí silné ročníky prvního desetiletí po skončení 2.světové války. Druhým je věková diskriminace, tzv. „ageismus“. Tento faktor zaměstnavatelé oficiálně nemohou uvádět a proto odmítání starších uchazečů nad 50 let odůvodňují různými charakterizujícími zápornými specifiky. Že se jedná o věkovou skupinu méně flexibilní, předdůchodovou, tedy s krátkou perspektivou zaměstnávání, že jsou konzervativní ve svých pracovních návycích, mnozí proto nevhodní pro rekvalifikace, že se u nich častěji vyskytují zdravotní problémy a v souvislosti s tím četnější pracovní neschopnost. Nakolik se jedná o argumenty opodstatněné nebo zástupné stereotypy lze doložit tím, že existují profese, v nichž pro nedostatek kvalifikovaných pracovníků se nekladou dotazy na věk adeptů zaměstnání, např. ve strojírenství, u stavebních řemesel, u stomatologů i u dalších lékařů apod. Také v mezinárodním srovnání podíly zaměstnaných z příslušné věkové skupiny nad 50 a nad 60 let věku jsou např. ve Skandinávii vyšší než v České republice. Má-li nastat v tomto směru žádoucí obrát, bylo by vhodné urychleně realizovat úvahy, jak zainteresovat zaměstnavatele na zaměstnávání uchazečů z této věkové skupiny. Ke zlepšení ve vývoji nezaměstnanosti absolventů škol mj. také přispěly státem dotované preference jejich přijímání do zaměstnání.

Podíl dlouhodobě nezaměstnaných (déle než jeden rok) činil na konci roku 2005 v Moravskoslezském kraji téměř 52 % z celkového počtu registrovaných nezaměstnaných. V roce 2002 to bylo 46,6 %. Dlouhodobou nezaměstnanost se nedařilo v hodnoceném období snížit a stává se tak chronickým neduhem na trhu práce. Podle jednotlivých správních obvodů byly nad průměrem za kraj podíly osob s délkou nezaměstnanosti přes 1 rok u SO Ostrava a u všech pěti správních obvodů okresu Karviná. Nejhorší je v tomto směru situace ve správním obvodu Karviná (62,6 %). V roce 2005 došlo od roku 2002 s výjimkou nepatrného snížení ve správním obvodu Vítkov ve všech obvodech k nárůstu uvedené dlouhodobé nezaměstnanosti.

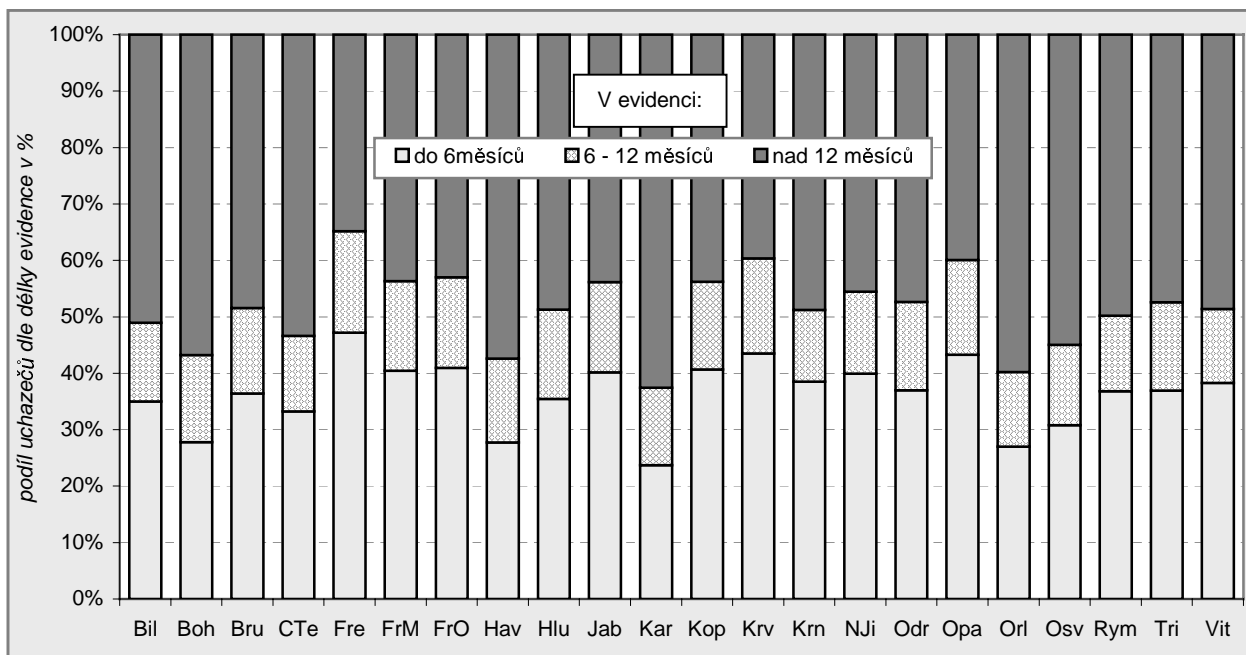
**Tab. 2.4.3.2 Vývoj nezaměstnanosti podle SO ORP v letech 2000 – 2005 (stav k 31. 12.)**

Zdroj: Ministerstvo práce a sociálních věcí ČR

	Index počtu uchazečů o zaměstnání rok 2005 k roku		Rozdíl podílů z celkového počtu uchazečů 2005 – 2002 (procentní body)					Rozdíl míry nezaměstnanosti <sup>1)</sup> (procentní body) rok 2005 k roku	
			osob ve věku		osob s délkou evidence		ženy	2000	2002
	2000	2002	do 24 let	50 a více let	do 6 měsíců	nad 12 měsíců			
<b>Moravskoslezský kraj</b>	<b>102,5</b>	<b>95,9</b>	<b>-6,1</b>	<b>6,2</b>	<b>-0,4</b>	<b>5,2</b>	<b>3,1</b>	<b>0,38</b>	<b>-0,66</b>
v tom správní obvody:									
Bílovec	78,7	84,6	-6,3	5,9	-0,9	4,6	5,9	-3,80	-2,55
Bohumín	94,6	89,1	-4,3	4,5	-3,3	8,6	4,7	-0,91	-1,93
Bruntál	110,1	102,0	-5,6	7,1	-1,7	3,8	2,8	1,68	0,36
Český Těšín	108,6	99,2	-5,3	7,1	2,4	3,3	4,8	1,48	-0,15
Frenštát pod Radhoštěm	109,3	82,7	-8,2	5,0	0,6	2,4	7,5	0,75	-1,84
Frydek-Místek	95,0	93,5	-6,0	4,2	2,4	3,2	2,1	-0,74	-0,97
Frydlant nad Ostravicí	97,1	99,1	-8,3	4,5	3,9	5,7	3,1	-0,39	-0,12
Haviřov	108,7	105,3	-5,3	5,2	-2,6	6,5	4,2	1,51	0,95
Hlučín	95,4	90,0	-7,0	7,6	2,2	2,0	4,9	-0,62	-1,41
Jablunkov	107,4	82,3	-9,0	5,8	2,3	9,0	5,4	0,93	-2,91
Karviná	109,7	103,8	-5,5	4,6	-0,3	4,4	4,0	1,93	0,81
Kopřivnice	110,1	98,3	-8,2	9,3	1,3	3,7	1,9	1,13	-0,22
Kravaře	146,1	115,5	-7,1	5,1	-1,7	4,4	1,2	4,14	1,76
Krnov	114,4	98,5	-4,3	7,4	-2,8	7,6	1,6	2,02	-0,25
Nový Jičín	98,8	91,7	-7,0	7,4	-1,4	4,7	4,1	-0,14	-1,07
Odry	89,0	85,7	-6,9	7,7	-4,2	7,6	-0,7	-1,83	-2,46
Opava	122,6	103,4	-9,1	7,2	-1,4	4,4	2,9	2,04	0,37
Orlová	97,9	92,7	-5,6	5,4	0,7	3,8	3,9	-0,42	-1,55
Ostrava	98,2	93,4	-5,7	6,9	-0,8	6,0	2,1	-0,30	-1,11
Rýmařov	103,9	94,4	-3,3	7,6	3,6	3,1	5,0	0,58	-0,92
Třinec	99,9	88,1	-7,8	5,4	3,1	5,3	3,9	-0,02	-1,75
Vítkov	102,5	98,0	-4,4	5,9	0,6	-0,3	0,6	0,43	-0,36

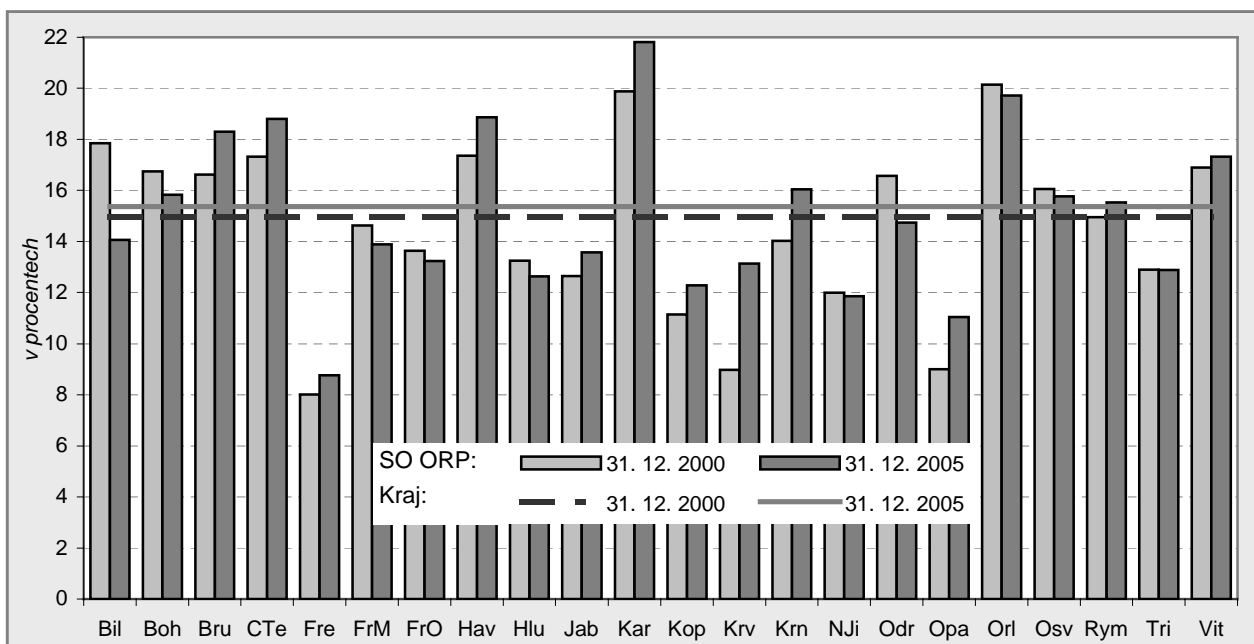
<sup>1)</sup> míra nezaměstnanosti je počítána na počet ekonomicky aktivních podle SLDB k 1. 3. 2001

**Graf 2.4.3.1 Struktura uchazečů o zaměstnání podle délky evidence na ÚP a SO ORP k 31. 12. 2005**



Vývoj míry nezaměstnanosti v jednotlivých správních obvodech Moravskoslezského kraje v letech 2000 až 2005 a porovnání s krajským průměrem názorně zachycuje následující graf.

**Graf 2.4.3.2 Míra nezaměstnanosti podle správních obvodů ORP (stav k 31. 12.)**



## 2.4.4 Školství, zdravotnictví, sociální péče

Počet mateřských škol i počet dětí v nich zapsaných se v dlouhodobém vývoji v kraji snižoval. V tomto trendu se odráželo snižování počtu narozených dětí. Ve sledovaném období se počet dětí umístěných v mateřských školách v Moravskoslezském kraji snížil o 1 427, nejvíce ve správních obvodech Havířov a Opava. Na druhé straně v sedmi správních obvodech se počet zapsaných dětí zvýšil, především na Ostravsku a Oděru. Nejvyšší počet žáků mateřských škol na 1 000 obyvatel ve školním roce 2004/2005 zaznamenal správní obvod Vítkov (34,6) a Jablunkov (33,7) a naopak nejnižší hodnoty byly v SO Orlová (20,4). V jedné třídě mateřské školy je v průměru 23 dětí a v jednotlivých správních obvodech se tento údaj příliš neliší.

**Tab. 2.4.4.1 Žáci mateřských a základních škol podle správních obvodů ORP**

	Mateřské školy		Základní školy (1. – 5. ročník)		Základní školy (1. – 9. ročník)	
	2000/2001	2004/2005	2000/2001	2005/2005	2000/2001	2004/2005
<b>Moravskoslezský kraj</b>	<b>34 791</b>	<b>33 364</b>	<b>8 963</b>	<b>6 799</b>	<b>130 896</b>	<b>112 638</b>
v tom správní obvody:						
Bílovec	764	769	398	297	2 407	2 239
Bohumín	718	740	364	262	2 579	2 428
Bruntál	1 309	1 212	218	230	4 228	3 621
Český Těšín	760	805	89	77	3 282	2 512
Frenštát pod Radhoštěm	549	422	401	73	1 756	1 698
Frýdek-Místek	2 917	2 896	1 087	922	11 262	9 632
Frýdlant nad Ostravicí	541	536	347	249	2 014	1 813
Haviřov	2 706	2 386	264	146	10 742	9 222
Hlučín	1 039	1 035	654	503	3 458	3 117
Jablunkov	759	759	486	384	2 289	1 923
Karviná	1 817	1 644	56	130	7 999	6 827
Kopřivnice	1 201	1 093	224	184	4 803	4 145
Kravaře	572	586	165	138	2 336	1 956
Krnov	1 341	1 182	352	248	4 512	4 172
Nový Jičín	1 485	1 450	452	340	5 178	4 599
Odry	469	526	210	137	1 874	1 706
Opava	3 329	3 063	1 126	929	10 196	8 754
Orlová	1 130	960	487	190	5 710	4 809
Ostrava	8 555	8 653	718	636	35 188	29 584
Rýmařov	534	474	82	48	1 828	1 464
Třinec	1 811	1 687	735	631	5 670	5 018
Vítkov	485	486	48	45	1 585	1 399

Stejný trend jako u mateřských škol se projevuje i v základních školách. V Moravskoslezském kraji mezi školními roky 2000/2001 a 2004/2005 poklesl počet žáků téměř o 14 %. Ve sledovaném období došlo k největšímu úbytku žáků základních škol ve správním obvodu Český Těšín (23,5 %), naopak nejnižší úbytek byl ve správním obvodu Frenštát pod Radhoštěm (3,3 %). Ve školním roce 2004/2005 bylo nejvíce žáků základních škol na 1 000 obyvatel v SO Orlová (102 žáků), nejméně pak v SO Hlučín (79 žáků). Ve stejném roce připadalo v kraji 90 žáků základních škol na 1 000 obyvatel.

Školy, které poskytují vzdělání pouze na prvním stupni (1.až 5.ročník), navštěvovalo ve školním roce 2004/2005 v kraji 6 % dětí ze všech žáků základních škol. Největší podíl žáků malotřídních škol je ve správním obvodu Jablunkov (20 %), naopak nejnižší je tento podíl v SO Haviřov (1,6 %).

V tomto roce připadalo v kraji na jednu třídu základní školy 22 žáků a v jednotlivých správních obvodech se pohybuje od 19,9 v SO Vítkov do 23,4 v SO Kopřivnice. V malotřídních školách je situace odlišná, na jednu třídu připadá v průměru 15 žáků a v SO Rýmařov je to dokonce necelých 10 žáků.

Pro střední školy je charakteristické, že je nelze posuzovat v příliš velkém územním detailu, protože mnoho žáků dojíždí do škol v jiné části kraje či republiky v závislosti na specializaci a dostupnosti škol.

V Moravskoslezském kraji ve sledovaném období rostl počet žáků gymnázií i počet žáků středních odborných škol, počet žáků středních odborných učilišť se zvýšil jen nepatrně.

Ve školním roce 2004/2005 studovalo na gymnáziích v denním studiu 16 643 žáků, oproti školnímu roku 2000/2001 došlo k nárůstu počtu studujících o 4,8 %. Počet studentů gymnázií se ve sledovaném období nejvíce zvýšil v SO Vítkov a Rýmařov. V některých správních obvodech došlo dokonce ke snížení počtu studentů gymnázií, nejvíce se jejich počet snížil v SO Krnov. Ve správních obvodech Jablunkov, Kravaře a Odry se žádné gymnázium nevyskytovalo a jeho obyvatelé museli za vzděláním dojíždět do jiných správních obvodů. Největšího počtu studentů gymnázií v přepočtu na 1 000 obyvatel dosáhly správní obvody Český Těšín (34,4) a Vítkov (23,8). Z tohoto pohledu k nejméně vybaveným územím, kromě již výše zmíněných tří obvodů, patří SO Karviná (8,4) a Hlučín (9,8).

Na středních odborných školách studovalo v Moravskoslezském kraji ve školním roce 2004/2005 celkem 28 169 studentů. Z celokrajského pohledu se počet studentů tohoto typu škol ve sledovaném období navýšil o 10,8 %. Z hlediska jednotlivých správních obvodů je situace značně rozdílná. Ve správním obvodu Bohumín se počet studentů téměř ztrojnásobil, taktéž v SO Orlová došlo k více než zdvojnásobení počtu těchto studentů. Naproti tomu v SO Karviná a Třinec došlo ke snížení počtu studentů středních odborných

škol. V přepočtu na 1 000 obyvatel studovalo na středních odborných školách v kraji 22,5 studentů denního studia, nejvíce ve správních obvodech Frenštát pod Radhoštěm (43,9) a Český Těšín (41,1), na druhé straně nejméně žáků na 1 000 obyvatel bylo ve správních obvodech Vítkov (1,8) a Jablunkov (3,2). Ve správních obvodech Frýdlant nad Ostravicí a Kravaře žádná střední odborná škola nesídlila.

**Tab. 2.4.4.2 Studenti středních škol podle správních obvodů obcí s rozšířenou působností**

	Střední odborná učiliště		Gymnázia		Střední odborné školy	
	2000/2001	2004/2005	2000/2001	2004/2005	2000/2001	2004/2005
<b>Moravskoslezský kraj</b>	<b>24 503</b>	<b>24 766</b>	<b>15 881</b>	<b>16 643</b>	<b>25 414</b>	<b>28 169</b>
v tom správní obvody:						
Bílovec	37	27	478	486	207	339
Bohumín	917	897	445	447	89	238
Bruntál	1 036	1 133	810	778	688	768
Český Těšín	758	861	891	930	1 099	1 110
Frenštát pod Radhoštěm	871	806	364	370	806	826
Frýdek-Místek	2 413	2 477	1 064	1 162	3 061	3 634
Frýdlant nad Ostravicí	115	125	340	373	-	-
Havířov	3 204	2 879	1 276	1 387	1 985	2 006
Hlučín	500	564	380	390	300	300
Jablunkov	314	363	-	-	-	71
Karviná	1 460	1 642	604	623	2 089	1 737
Kopřivnice	412	519	436	477	393	595
Kravaře	-	-	-	-	-	-
Krnov	654	628	530	463	1 382	1 504
Nový Jičín	602	755	572	646	1 245	1 457
Odry	488	480	-	-	178	206
Opava	1 812	1 730	1 165	1 183	3 024	3 460
Orlová	-	-	556	572	502	1 076
Ostrava	7 676	7 652	4 755	5 032	7 712	8 125
Rýmařov	165	187	276	331	199	284
Třinec	495	561	663	659	455	408
Vítkov	574	480	276	334	-	25

Střední odborná učiliště navštěvovalo ve školním roce 2004/2005 v Moravskoslezském kraji 21 766 učňů, což bylo pouze o 1 % více než před čtyřmi lety. U devíti správních obvodů došlo ve sledovaném období k poklesu počtu učňů, přičemž největší byl tento pokles ve správním obvodě Bílovec a to o 27 %. Naproti tomu v SO Kopřivnice vzrostl počet učňů o 26 %. Na 1 000 obyvatel v kraji připadalo téměř 20 učňů, nejvíce ve správním obvodě Frenštát pod Radhoštěm (téměř 43 učňů na 1 000 obyvatel), nejméně naopak v SO Bílovec (1 učeň na 1 000 obyvatel).

V Moravskoslezském kraji působilo ve školním roce 2004/2005 celkem 12 vyšších odborných škol, na kterých studovalo v denním studiu přes 2 tis. studentů. Nejvyšší vzdělání poskytují v kraji čtyři vysoké školy, přičemž tři z nich mají sídlo ve správním obvodě Ostrava a jedna vysoká škola je v Opavě.

Na území Moravskoslezského kraje se v roce 2005 nacházelo 19 nemocnic se 7 456 lůžky, 9 odborných léčebných ústavů a 13 léčeben pro dlouhodobě nemocné. V kraji je zřízeno (včetně detašovaných pracovišť) 530 ordinací praktického lékaře pro dospělé, 245 ordinací pro děti a dorost a 619 ordinací stomatologa. Celkem v kraji v tomtéž roce pracovalo 4 491 lékařů, z toho téměř 88 % lékařů v nestátních zařízeních.

V oblasti primární péče působilo v našem kraji 596 praktických lékařů pro dospělé (včetně smluvních lékařů – přepočteno na plně zaměstnané). V průměru bylo na jednoho lékaře registrováno 1 606 obyvatel, z toho nejvíce ve správních obvodech Bohumín (2 082 osob), Orlová (2 033 osob) a Český Těšín (2 032 osob). Naopak nejméně osob na jednoho lékaře bylo registrováno ve správních obvodech Frýdlant nad Ostravicí (1 335 osob) a Ostrava (1 446 osob). V průměru denně ošetřil každý lékař v kraji 44 pacientů. Nejvíce pacientů denně vyšetřili lékaři ve správních obvodech Frenštát pod Radhoštěm (57 pacientů) a v Bohumíně dokonce 58 pacientů. Naopak nejméně pacientů za den bylo ve správních obvodech Opava (35 pacientů) a Karviná (39 pacientů).

V Moravskoslezském kraji v roce 2005 ordinovalo 251 praktických lékařů pro děti a dorost, na každého z nich připadalo v průměru 1 041 pacientů, z toho nejvíce ve správních obvodech Bílovec (1 226 pacientů) a Třinec (1 210 pacientů), naproti tomu nejméně pacientů na jednoho lékaře bylo ve správních obvodech Rýmařov (777 pacientů) a Vítkov (821 pacientů). Tito lékaři vyšetřili průměrně za jeden den 33 pacientů.

**Tab. 2.4.4.3 Praktičtí lékaři podle správních obvodů obcí s rozšířenou působností v roce 2005**

Zdroj: Ústav zdravotnických informací a statistiky ČR

	Praktičtí lékaři pro dospělé <sup>1)</sup>			Praktičtí lékaři pro děti a dorost <sup>1)</sup>		
	lékaři vč. smluvních	registrovaní pacienti na 1 lékaře	ošetření- -vyšetření na 1 lékaře a den	lékaři vč. smluvních	registrovaní pacienti na 1 lékaře	ošetření- -vyšetření na 1 lékaře a den
<b>Moravskoslezský kraj</b>	<b>595,49</b>	<b>1 605,8</b>	<b>43,9</b>	<b>251,27</b>	<b>1 041,2</b>	<b>32,6</b>
v tom správní obvody:						
Bílovec	10,20	1 648,9	47,5	4,20	1 226,0	34,9
Bohumín	12,20	2 082,0	58,0	6,00	932,7	27,2
Bruntál	15,80	1 769,1	47,5	8,50	1 084,9	40,9
Český Těšín	10,00	2 031,5	50,7	8,28	795,7	23,9
Frenštát pod Radhoštěm	9,70	1 769,7	57,3	4,75	831,6	32,3
Frýdek-Místek	48,30	1 674,0	46,7	20,00	1 093,9	29,6
Frýdlant nad Ostravicí	13,00	1 335,1	49,7	3,24	1 131,8	30,3
Haviřov	38,72	1 695,1	46,1	19,47	980,7	33,3
Hlučín	13,50	1 972,8	46,4	6,20	1 138,2	33,5
Jablunkov	7,00	1 670,6	51,1	4,20	1 012,4	26,5
Karviná	37,58	1 556,4	38,5	13,77	1 111,8	33,9
Kopřivnice	19,00	1 627,4	47,8	9,90	1 011,5	37,6
Kravaře	8,80	1 671,1	41,6	5,12	1 173,0	34,2
Krnov	18,40	1 788,9	50,3	9,04	992,5	26,8
Nový Jičín	18,10	1 805,1	53,3	10,60	970,5	34,1
Odry	8,80	1 564,3	49,0	4,00	985,3	32,2
Opava	52,90	1 506,9	35,9	18,30	1 084,9	29,6
Orlová	14,00	2 032,7	51,0	9,60	1 072,5	31,9
Ostrava	196,24	1 446,1	40,4	68,10	1 056,9	34,4
Rýmařov	7,00	1 881,3	49,3	4,00	777,3	20,7
Třinec	31,25	1 533,5	41,7	10,00	1 210,9	39,9
Vítkov	5,00	1 984,4	51,8	4,00	821,0	27,4

dokončení

	Praktičtí zubní lékaři <sup>1)</sup>			Praktičtí ženští lékaři <sup>1)</sup>		
	lékaři vč. smluvních	registrovaní pacienti na 1 lékaře	ošetření- -vyšetření na 1 lékaře a den	lékaři vč. smluvních	registrované pacientky na 1 lékaře <sup>2)</sup>	ošetření- -vyšetření na 1 lékaře a den
<b>Moravskoslezský kraj</b>	<b>687,88</b>	<b>1 795,2</b>	<b>15,0</b>	<b>147,92</b>	<b>3 576,3</b>	<b>36,6</b>
v tom správní obvody:						
Bílovec	9,00	2 268,8	17,6	3,70	2 678,9	38,7
Bohumín	12,00	2 224,3	15,2	3,45	4 045,5	43,8
Bruntál	19,00	1 777,6	14,6	6,50	2 724,5	29,2
Český Těšín	18,00	1 787,2	15,7	3,00	3 172,3	30,4
Frenštát pod Radhoštěm	7,00	2 024,6	18,6	3,60	2 589,4	34,7
Frýdek-Místek	59,45	1 942,1	16,7	14,82	3 806,5	37,5
Frýdlant nad Ostravicí	14,97	1 427,1	14,7	1,00	5 000,0	34,4
Haviřov	50,05	1 821,2	14,5	9,79	3 585,9	48,3
Hlučín	17,90	1 563,9	15,6	3,20	4 676,6	32,7
Jablunkov	10,00	2 048,8	14,4	2,00	<sup>3)</sup>	<sup>3)</sup>
Karviná	39,17	1 895,3	14,6	12,50	2 744,2	27,8
Kopřivnice	22,90	1 994,0	15,7	3,50	4 632,0	36,4
Kravaře	9,85	2 282,9	17,0	0,25	3 040,0	36,6
Krnov	22,75	2 012,1	15,1	5,20	3 484,0	41,3
Nový Jičín	25,50	2 027,3	16,1	7,25	3 022,9	27,3
Odry	8,00	2 411,5	20,0	1,75	4 355,4	37,5
Opava	59,23	1 848,3	14,6	10,90	3 722,2	38,8
Orlová	20,85	2 128,3	17,0	7,20	2 556,8	36,3
Ostrava	214,29	1 528,1	14,0	40,96	4 019,3	38,1
Rýmařov	8,20	2 126,2	16,6	1,55	2 797,4	27,4
Třinec	31,97	1 813,9	14,9	4,00	4 303,0	42,5
Vítkov	7,80	1 964,2	13,1	1,80	2 377,8	20,6

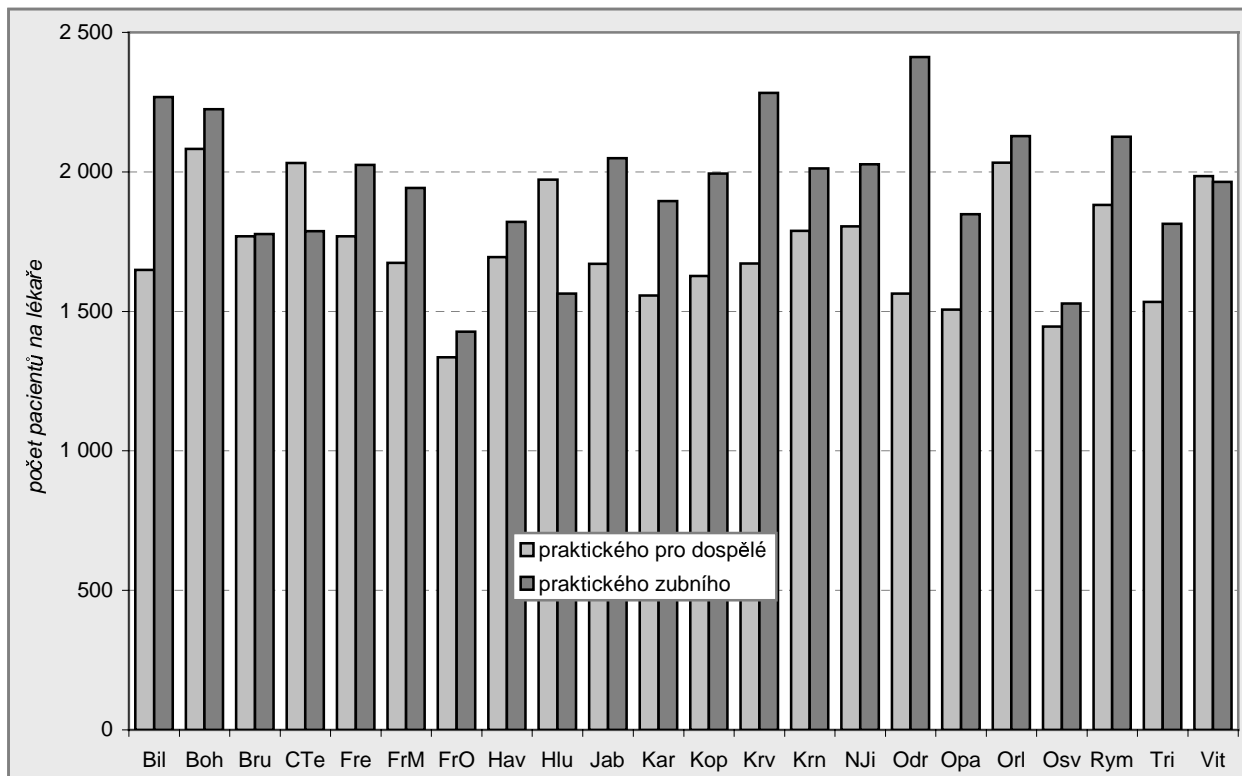
<sup>1)</sup> přepočtený počet, tj. součet úvazků

<sup>3)</sup> zařízení nedala souhlas k publikování údajů

<sup>2)</sup> část žen je registrována i u ženských lékařů-specialistů

Stomatologickou péči poskytovalo v kraji 688 praktických zubních lékařů, přičemž denně na jednoho stomatologa připadalo v průměru 15 pacientů. Nejvíce pacientů denně ošetřili v SO Odry (20 pacientů) a nejméně v SO Vítkov (13 pacientů). U každého zubního lékaře je v průměru registrováno 1 795 pacientů. V jednotlivých správních obvodech se tento počet pohyboval od 1 427 pacientů ve Frýdlantě nad Ostravicí až po 2 412 pacientů v SO Odry.

**Graf 2.4.4.1 Registrovaní pacienti na 1 lékaře podle SO ORP v roce 2005**



Dále bylo v kraji 148 praktických ženských lékařů, u každého z nich bylo v průměru registrováno 3 576 pacientek a denně v průměru každý lékař vyšetřil 37 pacientek.

Údaje o pracovní neschopnosti pro nemoc a úraz nejsou k dispozici v územním členění podle správních obvodů s rozšířenou působností, ale pouze v členění do okresů. Průměrná doba trvání jednoho případu pracovní neschopnosti byla v roce 2005 v kraji 37,3 kalendářních dnů, v tomto roce byla nejdelší doba trvání jednoho případu v okrese Bruntál (39,4 kalendářních dnů). Průměrné procento pracovní neschopnosti bylo zase nejvyšší v okrese Karviná (8,1 %) a naopak nejnižší v okrese Opava (6,6 %).

**Tab. 2.4.4.4 Pracovní neschopnost pro nemoc a úraz podle okresů v roce 2005**

	Průměrný počet osob nemocensky pojištěných	Nově hlášené případy pracovní neschopnosti		Kalendářní dny pracovní neschopnosti	Průměrná doba trvání 1 případu pracovní neschopnosti (kalendářní dny)	Průměrné procento pracovní neschopnosti
		celkem	na 100 nemocensky pojištěných			
<b>Moravskoslezský kraj</b>	<b>467 625</b>	<b>330 235</b>	<b>70,62</b>	<b>12 332 250</b>	<b>37,3</b>	<b>7,225</b>
v tom okresy:						
Bruntál	31 369	20 857	66,49	821 794	39,4	7,177
Frýdek-Místek	73 667	53 342	72,41	2 001 829	37,5	7,445
Karviná	74 660	61 549	82,44	2 195 360	35,7	8,056
Nový Jičín	53 032	37 655	71,00	1 401 159	37,2	7,239
Opava	61 322	42 110	68,67	1 472 565	35,0	6,579
Ostrava-město	173 575	114 722	66,09	4 439 543	38,7	7,007

Zařízení v oblasti sociální péče jsou spravovány krajem (krajským úřadem) nebo obcemi. Ústavy sociální péče, domovy důchodců a obdobná zařízení nebyla budována na územním principu, jejich spádovost přesahuje hranice správních obvodů, proto uvádíme tabulku těchto zařízení do okresů.

**Tab. 2.4.4.5 Zařízení sociální péče podle okresů (stav k 31. 12.)**

	Zařízení						Místa <sup>1)</sup>					
	domovy důchodců		domy s pečovatelskou službou		ostatní zařízení sociální péče <sup>2)</sup>		domovy důchodců		domy s pečovatelskou službou		ostatní zařízení sociální péče <sup>2)</sup>	
	2000	2004	2000	2004	2000	2004	2000	2004	2000	2004	2000	2004
<b>Moravskoslezský kraj</b>	<b>43</b>	<b>45</b>	<b>131</b>	<b>150</b>	<b>117</b>	<b>132</b>	<b>4 733</b>	<b>4 701</b>	<b>4 156</b>	<b>5 038</b>	<b>5 551</b>	<b>6 403</b>
v tom okresy:												
Bruntál	5	5	17	24	19	18	460	452	343	450	776	762
Frýdek-Místek	9	7	32	26	16	23	939	861	707	798	766	1 012
Karviná	5	9	38	41	31	33	712	692	1 201	1 468	1 179	1 367
Nový Jičín	7	7	19	20	5	13	518	536	887	911	181	386
Opava	7	7	10	21	21	19	603	663	160	431	1 359	1 405
Ostrava-město	10	10	15	18	25	26	1 501	1 497	858	980	1 290	1 471

<sup>1)</sup> v domech s pečovatelskou službou bytové jednotky

<sup>2)</sup> zahrnují: domovy-penziony pro důchodce, dětské domovy, ústavy sociální péče pro mládež, ústavy sociální péče pro dospělé a ostatní zařízení sociální péče

V roce 2004 bylo na území Moravskoslezského kraje k dispozici občanům 45 domovů důchodců, jejich počet se oproti roku 2000 zvýšil, ale současně došlo k minimálnímu snížení počtu míst v těchto zařízeních. V posledních letech došlo k výraznému nárůstu domovů s pečovatelskou službou, jejich počet se v letech 2000 – 2004 zvýšil ze 117 na 132 a počet bytových jednotek v nich narostl o 21 %. Přesto bylo koncem roku 2005 v kraji 2 741 neuspokojených žadatelů o umístění v těchto domovech. Kromě toho bylo v kraji 8 210 žadatelů o umístění v domově důchodců. Dále bylo v kraji v roce 2004 celkem 132 ostatních zařízení sociální péče, které zahrnují domovy – pensiony pro důchodce, dětské domovy, ústavy sociální péče pro mládež, ústavy sociální péče pro dospělé a další zařízení sociální péče.

V Moravskoslezském kraji bylo v roce 2005 vyplaceno 4,6 mld. Kč dávek státní sociální podpory, z toho 34 % pokrylo přídavek na dítě, dalších 34 % bylo poskytnuto na rodičovský příspěvek, 17 % na sociální příspěvek, 10,5 % byl příspěvek na bydlení a necelá 2 % byla na pěstounskou péči.

**Tab. 2.4.4.6 Vyplacené dávky státní sociální podpory<sup>1)</sup> podle okresů v roce 2005**

v tis. Kč

	Celkem	z toho dávky				
		přídavek na dítě	sociální příspěvek	příspěvek na bydlení	rodičovský příspěvek	pěstounská péče
<b>Moravskoslezský kraj</b>	<b>4 635 000</b>	<b>1 555 454</b>	<b>765 787</b>	<b>488 162</b>	<b>1 570 737</b>	<b>82 833</b>
v tom okresy:						
Bruntál	421 478	144 018	82 289	50 414	124 679	6 959
Frýdek-Místek	785 805	279 945	112 455	65 335	282 059	14 962
Karviná	1 022 216	332 845	174 857	123 764	333 026	21 936
Nový Jičín	593 506	207 627	93 603	53 684	207 353	8 846
Opava	626 057	225 097	88 958	49 725	227 558	10 229
Ostrava-město	1 185 938	365 923	213 625	145 240	396 062	19 900

<sup>1)</sup> včetně zpětně vyplacených dávek

Koncem roku 2005 bylo v Moravskoslezském kraji evidováno téměř 28 tis. držitelů průkazů zdravotně postižených, z toho 1,8 tis. osob bylo do 18 let.

## 2.4.5 Kriminalita

Celková kriminalita počtem zjištěných trestných činů v Moravskoslezském kraji v letech 2000 – 2005 meziročně klesala. V roce 2005 bylo zjištěno 35 139 trestných činů, což bylo o 6 653 (o 15,9 %) méně než v roce 2000. Za toto srovnávané období se výskyt zjištěných trestných činů snížil u kriminality obecné (o 22,7 %) a naproti tomu stoupl u hospodářské (o 30,7 %). V propočtu na 1 tis. obyvatel se trestné činy, s výjimkou mírného meziročního zvýšení 2005 ku 2004, rovněž snižovaly na 28,1 v roce 2005, když v roce 2000 jich bylo 32,7. Vzhledem k rozdílné velikosti správních obvodů a meziročním (někdy ne zcela jasným) výkyvům v trestné činnosti, byly základní údaje z oblasti kriminality přepočteny na roční průměry hodnoceného období a na počet obyvatel tzv. fakticky (obvykle) přítomných – trvale bydlících, ale také dojíždějících za prací, do škol nebo za účelem trávení volného času. Za kraj tvoří ze



zjištěných trestných činů největší podíl majetkové (68,6 %), dále hospodářské (11,7 %) a násilné a mravnostní (10,6 %). Objasněnost z počtu zjištěných trestných činů byla poloviční a průměrná hmotná škoda na 1 trestný čin dosahovala 135,8 tis. Kč. Celková škoda způsobená zjištěnou trestnou činností v kraji dosahovala ve sledovaném období průměrně ročně 5 mld. Kč. V průměru uvedených let z pachatelů trestných činů v kraji byli každý čtvrtý recidivista, a každý třináctý z věkové skupiny dětí a mládeže.

**Tab. 2.4.5.1 Kriminalita<sup>\*)</sup> podle správních obvodů ORP v letech 2000 – 2005 (roční průměry)**

Zdroj: Policejní prezidium ČR

	Zjištěné trestné činy					Objas- něné trestné činy	Podíl pachatelů (%)		Celková hmotná škoda na 1 trestný čin (Kč)
	celkem	z toho			na 1 000 faktických obyvatel <sup>1)</sup>		recidivisté	děti a mládež	
		násilné a mrav- nostní	majetkové	hospodář- ské					
<b>Moravskoslezský kraj</b>	<b>37 188</b>	<b>3 953</b>	<b>23 263</b>	<b>4 349</b>	<b>29,0</b>	<b>18 621</b>	<b>26,9</b>	<b>7,7</b>	<b>135 783</b>
v tom správní obvody:									
Bílovec	444	59	253	50	18,5	258	27,9	5,8	32 227
Bohumín	913	119	542	89	30,5	423	29,0	6,5	263 793
Bruntál	1 062	131	530	194	25,6	617	34,9	5,6	106 562
Český Těšín	686	92	397	86	25,7	348	25,7	7,6	150 100
Frenštát pod Radhoštěm	465	46	298	53	23,4	236	25,3	7,0	46 115
Frydek-Místek	2 554	228	1 563	321	23,9	1 255	25,6	6,0	103 281
Frydlant nad Ostravicí	533	37	383	44	21,5	237	25,7	6,0	43 031
Havířov	2 706	319	1 668	308	28,5	1 379	31,1	6,5	53 277
Hlučín	723	75	464	63	20,5	366	17,0	6,6	30 739
Jablunkov	290	28	175	23	13,5	136	19,4	3,2	47 239
Karviná	2 351	258	1 461	288	30,1	1 197	30,6	8,6	31 056
Kopřivnice	859	84	540	95	21,3	444	25,2	8,0	48 103
Kravaře	188	22	100	20	10,4	125	22,4	9,8	48 255
Krnov	889	103	467	128	20,6	533	36,9	8,0	56 213
Nový Jičín	1 176	129	690	151	23,6	658	24,5	12,4	51 079
Odry	312	37	173	37	18,0	203	28,2	10,2	44 552
Opava	2 519	198	1 590	311	24,0	1 425	24,0	5,8	152 035
Orlová	1 588	205	989	156	35,1	756	28,6	9,7	23 628
Ostrava	15 190	1 584	9 923	1 756	41,5	7 024	25,5	8,2	217 874
Rýmařov	378	58	200	42	19,1	237	36,7	8,6	52 252
Třinec	987	104	635	87	17,3	525	28,1	6,6	64 519
Vítkov	377	36	222	50	25,4	239	29,4	10,9	77 536

<sup>\*)</sup> sumarizace za správní obvody z dat služeben Policie ČR

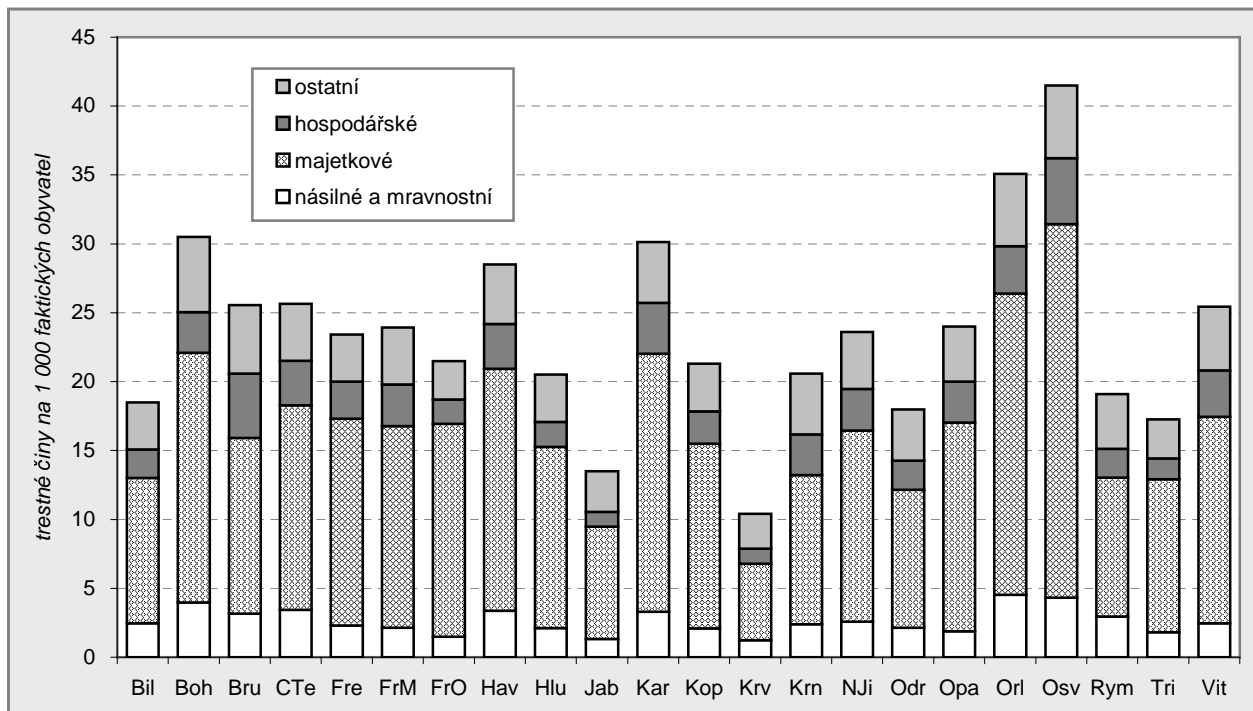
<sup>1)</sup> roční průměr 2000 – 2005 na 1 000 obyvatel odhadu počtu skutečně přítomného obyvatelstva (nejen bydlících osob)

Zprůměrováním za šestileté období let 2000 – 2005 vychází rozsahem jako první ze správních obvodů Ostrava, která se podílí 40,8 % na celkovém počtu zjištěných trestných činů Moravskoslezského kraje. Následují správní obvod Havířov, Orlová a správní obvody z okresních měst, které společně mají více než třetinový podíl na tomto ukazateli trestné činnosti. Z celkového počtu 22 správních obvodů bylo v uvedených osmi velkých zjištěno přes tři čtvrtiny (78,4 %) průměrného ročního výskytu trestných činů kraje. V přepočtu zjištěné trestné činy na 1 tis. faktických obyvatel je tento ukazatel nejvyšší opět ve správním obvodu Ostrava. Následována je správními obvody Orlovou, Bohumínem, Karvinou, Havířovem a Bruntálem. Na první pohled je v těchto správních obvodech zjevná korelace s vysokou mírou nezaměstnanosti.

Nad průměrnou úrovní objasněnosti zjištěných trestných činů za Moravskoslezský kraj (50,1 %), tedy s lepším výsledkem, jsou správní obvody Kravaře, Odry, Vítkov, Rýmařov a Krnov. Naopak nejnižší je tato objasněnost trestné činnosti v průměru šestiletého období ve správních obvodech Frydlant nad Ostravicí, Ostrava, Bohumín a Jablunkov. Celková hmotná škoda v Kč na 1 trestný čin v ročním průměru přesáhla částku za kraj ve správních obvodech Bohumín, Ostrava, Opava a Český Těšín. Z pachatelů trestné činnosti tvořili recidivisté více než třetinu ve správních obvodech Krnov, Rýmařov a Bruntál a přes 30 % jich bylo také ve správních obvodech Havířov a Karviná. Podílově nejvíce dětí a mládeže z pachatelů trestné činnosti (přes 10 %), bylo v ročním průměru ve správních obvodech Nový Jičín, Odry a Vítkov. Strukturu zjištěné trestné činnosti podle správních obvodů kraje znázorňuje následující graf (průměr let 2000 až 2005).

**Graf 2.4.5.1 Zjištěné trestné činy na 1 000 faktických obyvatel v letech 2000 – 2005 (roční průměr)**

Zdroj: Policejní prezidium ČR



## 2.4.6 Volby

V letech 2000 až 2006 se v České republice uskutečnilo mnoho voleb různého typu. Pro hodnocení regionálních rozdílů byly využity výsledky voleb do:

- Poslanecké sněmovny Parlamentu ČR v letech 2002 a 2006,
- krajských zastupitelstev v letech 2000 a 2004,
- zastupitelstev obcí v letech 2002 a 2006.

Mimo tyto se také konaly volby do Senátu Parlamentu ČR (ve dvouletých intervalech), v roce 2004 do Evropského parlamentu a jim předcházelo v roce 2003 Referendum o vstupu ČR do EU. Pro jejich určitou specifičnost, a také územní nenávaznost (senátní obvody) nejsou dále hodnoceny.

V územních výsledcích voleb se do značné míry zrcadlí specifická reakce občanů-voličů na ekonomicko-sociální situaci jejich regionu. Již výchozí údaje o volební účasti vypovídají o zájmu voličů (resp. jejich rezignaci) spolupodílet se na směřování dalšího politického a ekonomického vývoje státu, územně-správních celků a obcí.

V Moravskoslezském kraji v roce 2006 byla účast ve volbách do:

- Poslanecké sněmovny Parlamentu ČR – 61,02 %,
- obecních zastupitelstev – 40,19 %,
- krajských zastupitelstev (rok 2004) – 27,55 %.

Vydeme-li z volební účasti, největší pozornost věnují občané volbám do Poslanecké sněmovny Parlamentu České republiky. V těchto volbách v roce 2006 v Moravskoslezském kraji obdržela z platných hlasů nejvyšší podíl Česká strana sociálnědemokratická (ČSSD), následovaná Občanskou demokratickou stranou (ODS), Komunistickou stranou Čech a Moravy (KSČM), Křesťanskou a demokratickou unií – Československou stranou lidovou (KDU-ČSL) a Stranou zelených (SZ). Ve srovnání s předchozími volbami v roce 2002 se volební účast v kraji i ve všech 22 správních obvodech zvýšila.

Vývoj podle volebního přírůstku (úbytku) v procentních bodech podílu z platných hlasů byl v kraji ve volbách do PS Parlamentu ČR 2006 ku 2002 následující:

- ODS ..... 8,72,
- ČSSD ..... 4,37,
- SZ ..... 2,35,
- KDU-ČSL, US-DEU ..... -4,39,
- KSČM ..... -7,05.

Ve všech správních obvodech kraje nastal obdobný posun – růst volební úspěšnosti u ODS, ČSSD a SZ a pokles u KDU-ČSL s US-DEU a u KSČM. ČSSD dostala v roce 2002 ve všech SO kraje podílově nejvíce hlasů. V roce 2006 ve srovnání s rokem 2002 ztratila toto prvenství v SO Frenštát pod Radhoštěm. Dynamikou volební úspěšnosti mezi volbami 2006 a 2002 byla nejlepší ODS, když docílila nejvyšších podílových přírůstků v procentních bodech v 18 z 22 správních obvodů. ČSSD se totéž podařilo ve čtyřech správních obvodech – Havířov, Jablunkov, Karviná a Orlová. Strany současné vládní koalice úspěšně posílily ve volbách roku 2006 ku 2002 i v Moravskoslezském kraji. Součet podílů na platných hlasech celkem byl v roce 2006 u levicových stran ČSSD a KSČM nadpoloviční v 15 správních obvodech (v roce 2002 to bylo v 17 správních obvodech), avšak zvýšení volebního podílu dosáhly jen ve čtyřech SO – Český Těšín, Jablunkov, Třinec a Kravaře. Podle podílového přírůstku v procentních bodech na celkovém počtu platných hlasů byla v roce 2006 ČSSD úspěšnější než ODS ve správních obvodech Havířov, Jablunkov, Karviná a Orlová. Z uvedeného pohledu byla úspěšná také SZ, která se v tomto volebním zisku umístila druhá za ODS ve správních obvodech Frenštát pod Radhoštěm, Frýdlant nad Ostravicí, Kopřivnice, Nový Jičín a Ostrava. Relativně nejhorší vývoj nastal u volebních výsledků KSČM. Tato strana měla v roce 2002 přes 20% hlasů (z toho nejvíce v Orlové – 30,86%) a podílově obdobně obsadila 2. místo v 11 z 22 správních obvodů v kraji. V roce 2006 tento úspěch nezopakovala ani v jednom SO a utrpěla velké poklesy vyjádřené v rozdílu procentních bodů na celkovém počtu platných hlasů ve svých dosud tradičních voličských oblastech v SO Orlová –11,98, v SO Karviná –10,0 a v SO Bruntál –9,99. KDU-ČSL a US-DEU ve volbách v roce 2006 byla podle volební úspěšnosti 3. v pořadí ve správních obvodech Hlučín, Jablunkov a Kravaře. Ve srovnání voleb 2006 ku 2002 zaznamenala ještě hlubší pokles v rozdílu procentních bodů na platných hlasech celkem než KSČM v SO Český Těšín, v SO Frenštát pod Radhoštěm, v SO Jablunkov, v SO Kopřivnice a v SO Kravaře.

**Tab. 2.4.6.1 Volby do Poslanecké sněmovny Parlamentu ČR 2002 a 2006 podle SO ORP**

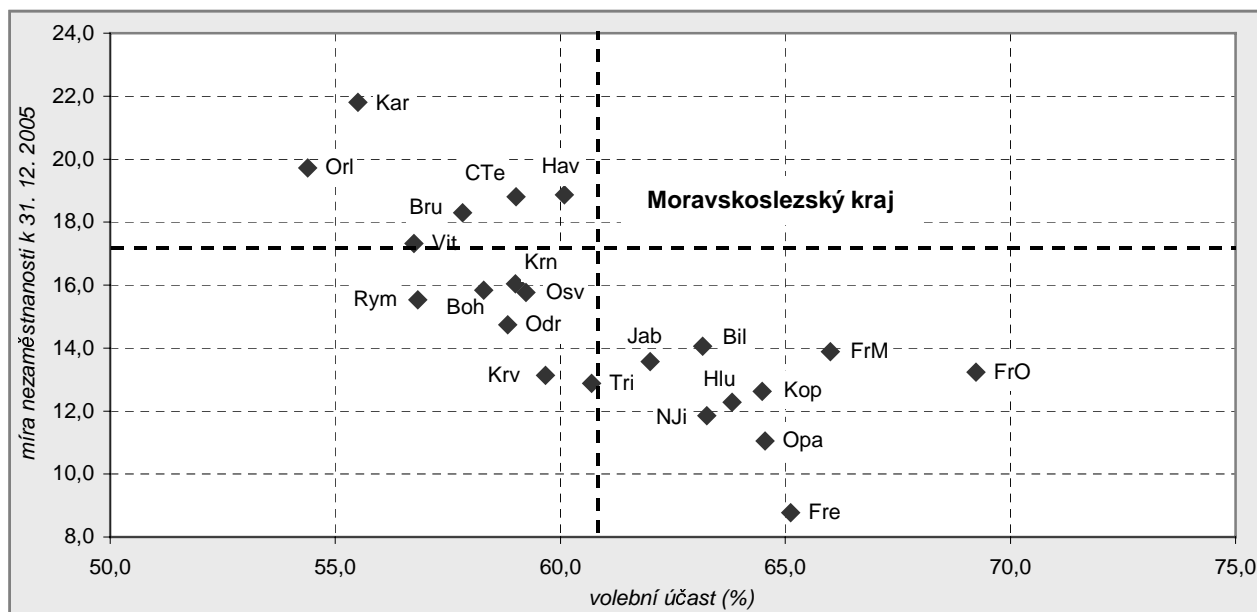
v procentech

	Volební účast		Podíl hlasů pro vybrané volební strany na platných hlasech celkem									
			ČSSD		ODS		KSČM		KDU-ČSL <sup>1)</sup>		SZ	
	2002	2006	2002	2006	2002	2006	2002	2006	2002	2006	2002	2006
<b>Moravskoslezský kraj</b>	<b>55,24</b>	<b>61,02</b>	<b>36,16</b>	<b>40,54</b>	<b>19,39</b>	<b>28,11</b>	<b>21,01</b>	<b>13,96</b>	<b>11,84</b>	<b>7,18</b>	<b>1,99</b>	<b>4,34</b>
v tom správní obvody:												
Bílovec	59,66	63,64	33,20	37,03	17,30	27,87	23,64	16,22	10,33	7,67	1,59	4,91
Bohumín	54,06	58,60	40,80	45,78	16,93	25,41	24,36	15,80	7,33	3,86	1,84	4,01
Bruntál	53,01	58,04	32,95	37,82	16,52	25,58	29,48	19,49	7,37	4,35	1,98	3,74
Český Těšín	50,78	59,26	35,96	40,83	17,32	25,16	15,70	11,17	18,04	10,82	4,12	4,83
Frenštát pod Radhoštěm	58,93	65,35	31,32	33,32	22,28	34,10	16,08	11,22	16,53	9,44	2,06	5,06
Frýdek-Místek	60,16	66,28	36,63	39,58	19,98	28,60	18,98	12,66	13,36	9,11	2,25	4,56
Frýdlant nad Ostravicí	64,17	69,63	35,08	36,11	18,36	30,65	18,40	12,51	15,94	11,00	2,15	4,36
Havířov	53,64	60,35	40,19	46,76	17,71	23,16	25,10	17,29	7,84	3,97	2,12	3,91
Hlučín	59,18	64,82	36,82	40,63	19,80	28,18	13,80	8,98	17,25	13,08	1,76	3,57
Jablunkov	52,52	62,36	31,91	43,31	17,19	22,08	12,47	6,70	23,51	16,83	1,49	3,24
Karviná	49,91	55,76	41,85	51,36	12,96	18,91	28,08	18,08	8,71	4,37	1,50	2,99
Kopřivnice	60,20	64,15	33,33	35,21	23,53	31,96	15,53	11,81	13,29	8,21	1,81	4,86
Kravaře	54,13	60,02	31,46	35,55	22,20	30,64	10,57	6,66	19,98	15,34	1,26	3,22
Krnov	54,42	59,32	33,97	40,34	19,18	28,07	25,88	17,46	7,20	4,59	1,90	3,81
Nový Jičín	56,52	63,54	31,27	34,25	22,06	32,06	17,46	11,84	15,31	10,11	2,00	5,87
Odry	55,29	59,18	29,96	35,19	18,56	27,95	22,38	15,23	14,49	10,39	1,99	4,41
Opava	58,62	64,84	34,07	37,20	21,23	30,24	18,34	12,16	15,24	9,57	1,70	4,71
Orlová	50,00	54,56	39,35	49,10	13,34	20,14	30,86	18,88	6,41	3,25	1,57	2,95
Ostrava	54,26	59,53	37,05	39,53	21,38	31,38	21,14	14,15	10,12	4,85	2,10	4,90
Rýmařov	52,48	57,24	35,58	39,31	18,75	26,45	26,86	17,85	8,02	7,25	2,61	3,57
Třinec	52,88	60,94	35,54	44,17	17,73	26,48	15,52	9,50	14,98	8,84	2,04	3,49
Vítkov	54,77	57,04	31,06	35,33	14,71	24,08	27,43	19,34	13,17	9,64	1,64	3,47

<sup>1)</sup> v roce 2002 Koalice KDU-ČSL, US-DEU

Spojitosť, resp. určitou nepřímou závislost mezi volební účastí a mírou nezaměstnanosti znázorňuje graf „Účast ve volbách do Poslanecké sněmovny Parlamentu ČR v roce 2006 a míra nezaměstnanosti k 31. 12. 2005 ve správních obvodech obcí s rozšířenou působností“. Nižší volební účast vykazuje velký počet správních obvodů s vysokou mírou nezaměstnanosti. V těchto volbách v roce 2006 byla v 10 z 22 správních obvodů: Bohumín, Bruntál, Český Těšín, Havířov, Karviná, Krnov, Orlová, Ostrava, Rýmařov a Vítkov volební účast pod a současně míra nezaměstnanosti nad úrovní za kraj. V SO Odry byla volební účast i míra nezaměstnanosti pod průměrem kraje.

**Graf 2.4.6.1 Účast ve volbách do PS Parlamentu ČR 2006 a míra nezaměstnanosti k 31. 12. 2005 ve správních obvodech obcí s rozšířenou působností**



Ve srovnání s politikou parlamentní se v té komunální prosazují především místní zájmy a nutnost řešit konkrétní každodenní životní potřeby občanů obce. Volební zákon o volbách do zastupitelstev obcí (ZO) z toho vychází a rozšiřuje spektrum politických subjektů. Umožňuje v těchto volbách do místní zastupitelské samosprávy kandidovat a po zvolení se zapojit politickým stranám, hnutím a jejich koalicím (obdobně jako v parlamentu), ale také jednotlivým nezávislým kandidátům (NK) a jejich sdružením (SNK).

**Tab. 2.4.6.2 Volby do zastupitelstev obcí 2002 a 2006 podle správních obvodů ORP**

v procentech

	Volební účast		Podíl hlasů pro vybrané volební strany na platných hlasech celkem											
			ČSSD		ODS		KSČM		KDU-ČSL		NK <sup>1)</sup>		SNK <sup>2)</sup>	
	2002	2006	2002	2006	2002	2006	2002	2006	2002	2006	2002	2006	2002	2006
<b>Moravskoslezský kraj</b>	<b>39,29</b>	<b>40,19</b>	<b>20,78</b>	<b>23,85</b>	<b>22,17</b>	<b>26,36</b>	<b>19,02</b>	<b>16,00</b>	<b>11,23</b>	<b>8,13</b>	<b>0,37</b>	<b>0,17</b>	<b>6,96</b>	<b>8,18</b>
v tom správní obvody:														
Bílovec	51,64	49,79	12,22	11,34	16,91	21,19	20,29	18,15	10,57	10,19	0,06	x	12,49	28,54
Bohumín	41,62	40,79	56,14	55,85	15,30	20,12	16,51	11,68	5,14	3,93	x	x	1,61	x
Bruntál	43,77	42,47	13,88	13,27	12,79	15,17	18,83	17,76	7,23	5,15	2,71	x	11,49	28,90
Český Těšín	37,95	36,26	31,95	13,61	8,89	15,32	9,04	9,14	15,02	17,57	x	x	x	x
Frenštát pod Radhoštěm	52,52	49,64	13,08	12,68	25,13	24,62	14,84	9,73	23,25	14,88	x	x	17,75	31,92
Frýdek-Místek	45,21	47,74	19,60	30,12	21,89	6,33	19,39	12,51	14,42	5,21	1,17	0,60	6,37	7,06
Frýdlant nad Ostravicí	53,36	54,35	11,12	14,38	17,47	23,77	19,36	14,27	32,67	23,79	0,77	0,06	17,53	19,26
Haviřov	30,78	34,11	20,99	23,00	18,99	25,09	25,51	25,18	6,63	4,60	x	x	1,19	0,84
Hlučín	51,40	50,68	15,10	17,04	13,28	17,75	4,95	4,45	30,62	23,80	0,24	0,08	26,52	29,08
Jablunkov	56,49	51,76	11,60	15,62	11,01	9,43	5,30	2,89	17,48	14,48	1,41	0,92	36,04	39,48
Karviná	26,81	30,01	20,63	28,76	16,58	21,20	32,83	31,98	9,41	5,67	x	x	8,30	0,96
Kopřivnice	47,44	44,73	15,18	17,46	22,55	28,95	17,25	15,40	15,15	11,88	x	x	15,41	15,58
Kravaře	58,16	47,13	4,79	4,61	10,82	10,69	3,95	3,03	20,53	14,45	x	x	35,32	38,72
Krnov	46,10	44,02	18,50	18,99	18,42	24,22	15,78	17,15	8,68	8,95	0,13	0,13	9,93	14,22
Nový Jičín	44,35	44,74	12,84	12,67	20,66	29,62	15,05	12,25	21,81	14,06	0,10	0,11	10,49	17,98
Odry	50,53	48,90	13,67	15,21	11,46	16,52	16,69	13,18	21,74	19,79	0,13	0,08	29,01	23,85
Opava	45,93	46,81	18,28	20,87	19,50	27,72	15,97	10,61	13,86	10,79	1,16	0,88	10,62	12,24
Orlová	29,85	28,64	14,19	22,44	11,59	18,72	22,11	20,65	7,18	4,68	x	x	x	x
Ostrava	30,73	33,98	25,48	27,33	31,04	37,06	20,63	16,60	7,58	6,15	x	x	1,05	0,85
Rýmařov	43,38	44,16	11,32	19,75	13,45	11,20	18,60	14,73	12,06	11,40	0,71	x	19,73	24,72
Třinec	43,24	41,20	8,80	14,26	9,63	12,60	11,12	9,49	8,59	7,86	0,70	0,02	7,65	28,22
Vítkov	51,14	46,85	13,62	13,96	7,21	13,05	17,41	15,32	17,60	14,70	4,89	2,80	37,57	36,86

<sup>1)</sup> nezávislí kandidáti celkem

<sup>2)</sup> sdružení nezávislých kandidátů – místní sdružení celkem

Podle volební účasti byla ve volbách do zastupitelstev obcí v letech 2006 i 2002 nad průměrnou úrovní kraje většina správních obvodů. Účast voličů ve volbách v roce 2006 ve srovnání s těmi v roce 2002 se za kraj zvýšila o 0,9 procentního bodu. K tomuto přírůstku přispělo pouze 8 správních obvodů, když ve většině ostatních nastal pokles tohoto srovnávaného ukazatele. Z uvedených osmi správních obvodů byl růst volební účasti v procentních bodech největší u správních obvodů s dominancí velkého města: Havířov (3,33), Ostrava (3,25), Karviná (3,20) a Frýdek-Místek (2,53). S výjimkou správního obvodu Frýdek-Místek patří první tři spolu se správními obvody Český Těšín a Orlová mezi pětici s nižší volební účastí – pod průměrem kraje, a to v obou hodnocených volebních letech.

Podle volebního přírůstku (úbytku) v procentních bodech podílu z platných hlasů nastal v kraji ve volbách do ZO 2006 ku 2002 následující vývoj:

- ODS ..... 4,19,
- ČSSD ..... 3,07,
- SNK ..... 1,22,
- NK ..... -0,20,
- KSČM ..... -3,02,
- KDU-ČSL ..... -3,10.

V roce 2006 v těchto volbách dle podílu z celkového počtu hlasů bylo pořadí: 1. ODS, 2. ČSSD, 3. KSČM, 4. SNK a 5. KDU-ČSL. Ve srovnání s volbami do zastupitelstev obcí v roce 2002 se propadl podíl hlasů u KDU-ČSL promítl do vzájemné výměny pořadí se SNK. V roce 2006 ve volbách do zastupitelstev obcí volební strany docílily svých nejvyšších podílů na celkovém počtu hlasů v těchto správních obvodech: ODS v Ostravě, ČSSD v Bohumíně, KSČM v Karviné, SNK v Jablunkově, KDU-ČSL v Hlučíně a NK ve Vítkově. Určitý obrázek o úspěšnosti ve volbách do zastupitelstev obcí podle počtu správních obvodů s prvenstvím volebních stran a přírůstky v procentických bodech na celkovém počtu hlasů podává tento přehled:

**Tab. 2.4.6.3 Volby do zastupitelstev obcí 2002 a 2006 – počet SO ORP s dosaženým nejvyšším podílem na celkovém počtu hlasů podle vybraných volebních stran**

Volební strana	Počet SO ORP s dosaženým		
	nejvyšším (vítězným) podílem na celkovém počtu hlasů		přírůstkem podílu hlasů mezi lety 2006 a 2002
	2002	2006	
ČSSD	3	3	15
ODS	5	5	17
KSČM	6	2	2
KDU-ČSL	3	2	2
SNK <sup>1)</sup>	5	10	14

<sup>1)</sup> sdružení nezávislých kandidátů – místní sdružení celkem

Stávající kraje byly územně-správní reformou ustaveny 1. 1. 2000. V závěru téhož roku se uskutečnily historicky první volby do zastupitelstev krajů. Kromě politických stran, hnutí a koalic v nich také kandidovala Sdružení nezávislých kandidátů (SNK). V Moravskoslezském kraji byla v těchto volbách přibližně třetinová volební účast. Jen v sedmi správních obvodech byla účast voličů nad úrovní za celý kraj. Nejvyšší byl tento ukazatel ve správním obvodu Frýdlant nad Ostravicí. Podílem hlasů z jejich celkového počtu zvítězila ODS, následovaná 2. KSČM, 3. KDU-ČSL, 4. ČSSD a 5. SNK. V roce 2004 ve volbách do Zastupitelstva kraje poklesla proti roku 2000 volební účast o 4,69 procentních bodů. Ke snížení volební účasti došlo ve všech správních obvodech kraje. Při tomto vývoji ODS volební vítězství vyjádřené nejvyšším podílem z celkového počtu hlasů zopakovala za kraj a rozšířila ze sedmi prvenství v roce 2000 na dvacet správních obvodů.

Podle volebního přírůstku (úbytku) v procentních bodech podílu z platných hlasů nastal v kraji ve volbách do Zastupitelstva kraje 2004 ku 2000 následující vývoj:

- ODS ..... 11,36,
- ČSSD ..... -0,13,
- SNK ..... -0,74,
- KSČM ..... -3,02,
- KDU-ČSL ..... -5,43.

Z uvedeného srovnání lze odvodit, že ve struktuře voličů dochází ke generační obměně, a ta podle volebních výsledků neprospívá KSČM a KDU-ČSL. Při poklesu volební účasti výrazný úspěch ODS v těchto volbách je dán zřejmě stabilizovaným počtem tzv. věrných voličů, ale také ziskem nových hlasů při výše zmíněných generačních obměnách občanů účastnících se voleb.

**Tab. 2.4.6.4 Volby do zastupitelstva Moravskoslezského kraje 2000 a 2004 podle SO ORP**

v procentech

	Volební účast		Podíl hlasů pro vybrané volební strany na platných hlasech celkem									
			ČSSD		ODS		KSČM		KDU-ČSL <sup>1)</sup>		SNK <sup>2)</sup>	
	2000	2004	2000	2004	2000	2004	2000	2004	2000	2004	2000	2004
<b>Moravskoslezský kraj<sup>3)</sup></b>	<b>32,24</b>	<b>27,55</b>	<b>15,56</b>	<b>15,43</b>	<b>26,51</b>	<b>37,87</b>	<b>24,98</b>	<b>21,96</b>	<b>16,77</b>	<b>11,34</b>	<b>5,54</b>	<b>4,80</b>
v tom správní obvody:												
Bílovec	36,54	29,40	12,25	12,97	18,35	35,29	26,55	24,76	16,48	12,56	15,80	7,32
Bohumín	32,45	27,12	32,67	32,53	23,15	33,20	24,99	21,60	7,78	4,73	2,01	0,87
Bruntál	25,09	23,10	14,99	14,58	17,98	32,27	34,96	30,42	12,33	5,42	6,62	3,10
Český Těšín	28,64	25,76	16,79	15,45	20,12	29,61	16,36	15,21	21,27	18,91	4,24	4,68
Frenštát pod Radhoštěm	30,34	29,36	13,86	12,69	25,85	40,00	18,74	16,37	23,09	16,15	4,16	7,03
Frýdek-Místek	36,12	32,31	14,95	15,01	23,79	36,60	24,71	20,34	24,35	15,99	1,30	3,52
Frýdlant nad Ostravicí	38,07	34,49	14,74	12,99	22,61	35,16	23,47	18,78	27,48	23,01	2,07	2,76
Haviřov	29,70	25,58	18,89	18,11	24,56	34,95	30,48	28,93	12,05	5,87	2,07	2,84
Hlučín	32,19	28,28	14,09	13,63	30,21	37,18	14,80	12,35	29,12	25,99	3,73	4,88
Jablunkov	28,27	25,62	8,90	15,55	20,99	28,25	10,57	10,46	21,22	21,00	6,17	9,79
Karviná	27,84	21,74	18,84	17,41	16,96	28,53	35,04	36,96	11,89	7,35	1,09	1,00
Kopřivnice	38,06	32,01	16,45	12,15	31,97	39,05	20,52	17,65	16,43	12,90	6,00	11,76
Kravaře	32,19	25,22	7,38	9,52	26,47	39,34	7,13	7,96	29,23	20,45	22,59	16,11
Krnov	26,25	23,64	19,27	16,36	25,28	37,20	29,00	27,24	14,38	8,16	5,13	4,69
Nový Jičín	32,17	27,72	11,82	12,40	24,48	38,50	20,06	17,80	23,43	18,05	4,53	4,71
Odry	31,32	25,46	11,41	12,45	20,56	32,41	25,40	22,46	21,81	22,98	8,98	3,25
Opava	35,49	28,46	13,28	15,19	27,08	39,10	18,80	18,25	21,59	14,14	10,86	4,94
Orlová	26,19	20,59	19,57	17,54	17,72	31,56	34,98	31,94	9,26	5,61	3,90	2,18
Ostrava	34,33	29,24	15,25	15,33	34,46	45,49	27,35	22,52	12,98	7,07	3,34	2,43
Rýmařov	24,10	23,00	25,80	25,00	21,38	31,95	28,78	24,04	13,05	6,82	1,25	1,53
Třinec	30,43	26,70	10,04	11,17	17,33	24,96	16,07	13,62	12,47	9,27	24,26	24,64
Vítkov	29,89	23,64	14,96	12,42	13,60	27,01	26,17	26,43	21,21	17,90	14,61	9,41

<sup>1)</sup> v roce 2000 Čtyřkoalice (KDU-ČSL, ODA, DEU a US)

<sup>2)</sup> v roce 2000 Sdružení nezávislých kandidátů, v roce 2004 SNK sdružení nezávislých

<sup>3)</sup> v roce 2000 včetně obcí Huzová, Moravský Beroun a Norberčany

V roce 2004 ve volbách do Zastupitelstva kraje volební strany docílily svých nejvyšších podílů na celkovém počtu hlasů v těchto správních obvodech: ODS v Ostravě, ČSSD v Bohumíně, KSČM v Karviné, SNK v Třinci a KDU-ČSL v Hlučíně.

**Tab. 2.4.6.5 Volby do zastupitelstva Moravskoslezského kraje 2000 a 2004 – počet SO ORP s dosaženým nejvyšším podílem na celkovém počtu hlasů podle vybraných volebních stran**

Volební strana	Počet SO ORP s dosaženým			
	nejvyšším (vítězným) podílem na celkovém počtu hlasů		přírůstkem podílu hlasů mezi lety 2004 a 2000	
	2000	2004		
ČSSD		1	-	9
ODS		6	20	22
KSČM		10	2	3
KDU-ČSL <sup>1)</sup>		4	-	1
SNK <sup>2)</sup>		1	-	11

<sup>1)</sup> v roce 2000 Čtyřkoalice (KDU-ČSL, ODA, DEU a US)

<sup>2)</sup> v roce 2000 Sdružení nezávislých kandidátů, v roce 2004 SNK sdružení nezávislých