

## 2.3 Ekonomický vývoj

Hodnocení a vzájemné srovnávání ekonomické úrovně regionálních územních celků je předpokladem možného snižování ekonomicko-sociálních diferencí mezi regiony a obcemi. Ucelený pohled a měření ekonomické situace těchto teritoriálně-správních útvarů lze získat analyzováním základního objemu srovnatelných dat a informací. Avšak čím je stupeň regionální úrovně hierarchicky nižší, tím je dosažitelných srovnatelných informativních údajů bohužel méně. Některé ukazatele jsou přitom k dispozici pouze v desetiletém časovém cyklu – ze sčítání lidu, domů a bytů. Zjištěné závěry analýzy ekonomiky v regionech pak úměrně odpovídají menšímu množství vstupních informací.

Vyšší výkonnost ekonomiky v oblasti a růst hospodářství v regionech a obcích přivolávají další investice a stimulují tvorbu nových pracovních míst. Rozvoj příslušného území přináší zvýšení životní úrovně obyvatel a vytváří nezbytné zdroje pro zajištění potřebného objemu a kvality prostředků pro sociální oblast.

### 2.3.1 Organizační struktura národního hospodářství

Všechny **právnícké osoby** nezávisle na tom, jakou aktivitu vyvíjejí, a **fyzické osoby** (podnikající dle živnostenského zákona nebo provozující jinou podnikatelskou činnost podle zvláštních předpisů a samostatně hospodařící rolníci) jsou evidováni ve **statistickém registru ekonomických subjektů**. Takto je statisticky podchycena celá organizační struktura národního hospodářství. Z vývoje počtu a složení evidovaných jednotek lze vycházet při hodnocení hospodářského rozvoje kraje i jeho správních obvodů. Avšak kvantitativní růst počtu organizačních jednotek ještě neznamená, že se jedná o subjekty podnikatelsky úspěšné. Podle zjištění mnoha výběrových statistických šetření provozuje faktickou činnost, a je tedy reálně aktivních, jen cca 50 – 55 % z celkového počtu podnikatelských subjektů. Registr ekonomických subjektů je variabilní databáze, do níž nové organizační jednotky vstupují a jiné vystupují. Nárůst jejich počtu je částečně ovlivněn i tím, že jsou zapisovány stále nové subjekty (v roce 2005 bylo nově registrováno 7,5 tisíc jednotek, z toho 4,9 tisíc živnostníků), zatímco k výmazu již v takové míře nedochází (v roce 2005 zaniklo celkem 4,7 tisíc jednotek, z toho 3,7 tisíc soukromých podnikatelů). Registr ekonomických subjektů poskytuje základní informace o všech podnikatelských subjektech a data za jednotlivé obce lze od roku 2000 agregovat do libovolných území.

**Tab. 2.3.1.1 Ekonomické subjekty podle správních obvodů ORP (stav k 31. 12.)**

	Subjekty celkem			Subjekty na 1 000 obyvatel			Podíl správního obvodu na počtu subjektů kraje (%)	
	2001	2005	index 2005/2001	2001	2005	index 2005/2001	2001	2005
<b>Moravskoslezský kraj</b>	<b>207 620</b>	<b>229 242</b>	<b>110,4</b>	<b>165</b>	<b>183</b>	<b>111,4</b>	<b>100,0</b>	<b>100,0</b>
v tom správní obvody:								
Bílovec	3 867	4 453	115,2	150	173	115,5	1,9	1,9
Bohumín	3 784	4 199	111,0	126	141	111,4	1,8	1,8
Bruntál	7 484	8 113	108,4	189	208	109,8	3,6	3,5
Český Těšín	4 436	4 934	111,2	162	183	112,7	2,1	2,2
Frenštát pod Radhoštěm	3 203	3 562	111,2	171	190	111,0	1,5	1,6
Frýdek-Místek	18 752	20 571	109,7	173	189	109,4	9,0	9,0
Frýdlant nad Ostravicí	3 932	4 361	110,9	178	194	109,0	1,9	1,9
Havířov	13 807	15 261	110,5	139	155	111,5	6,7	6,7
Hlučín	5 650	6 648	117,7	142	168	118,2	2,7	2,9
Jablunkov	3 117	3 456	110,9	138	154	111,2	1,5	1,5
Karviná	9 104	10 022	110,1	122	135	111,0	4,4	4,4
Kopřivnice	6 659	7 250	108,9	159	175	109,5	3,2	3,2
Kravaře	3 171	3 559	112,2	152	169	110,8	1,5	1,6
Krnov	6 644	7 572	114,0	154	178	115,5	3,2	3,3
Nový Jičín	8 661	9 558	110,4	179	198	110,9	4,2	4,2
Odry	2 873	3 127	108,8	162	178	109,7	1,4	1,4
Opava	18 714	21 021	112,3	182	206	113,4	9,0	9,2
Orlová	5 404	5 971	110,5	112	127	113,2	2,6	2,6
Ostrava	65 081	70 934	109,0	190	210	110,5	31,3	30,9
Rýmařov	2 830	3 207	113,3	164	190	115,8	1,4	1,4
Třinec	8 298	9 069	109,3	148	163	110,4	4,0	4,0
Vítkov	2 149	2 394	111,4	151	170	112,5	1,0	1,0

V Moravskoslezském kraji mělo své sídlo koncem roku 2005 přes 229 tisíc ekonomických subjektů. Jejich celkový počet se každoročně zvyšoval. Proti roku 2001 se zvýšil o 10,4 %. V přepočtu na 1 000 obyvatel pak o 11,4 %. Vzhledem k rozdílné velikosti jednotlivých správních obvodů není vhodné srovnávat absolutní počty podnikatelských subjektů, ale přepočtené na 1 000 obyvatel. Nejvyšších hodnot v tomto ukazateli dosahují správní obvody reprezentované krajským městem Ostravou a okresními městy Bruntálem, Opavou, Novým Jičínem a z dalších pak Frýdlant nad Ostravicí, Frenštát pod Radhoštěm a Rýmařov. Naopak nejnižší jsou v okrese Karviná oblasti s vysokou nezaměstnaností – správní obvody Orlová, Karviná, Bohumín, Havířov a z dalších Jablunkov. Za sledované období byla nejvyšší dynamika růstu počtu ekonomických subjektů na 1 000 obyvatel ve správních obvodech Hlučín, Rýmařov a Bílovec. V roce 2005 se na počtu subjektů kraje podílelo krajské město Ostrava téměř třetinou a společně s okresními městy ze 60,2 % a na zbývajících 16 správních obvodů ORP připadal podíl 39,8%.

Ke konci roku 2005 výraznou většinu z celkového počtu ekonomických subjektů v kraji zaujímaly **fyzické osoby** (84,0 %), a z nich opět převažovali (88,9 %) soukromí podnikatelé (živnostníci – fyzické osoby podnikající dle živnostenského zákona). S výjimkou správních obvodů Jablunkov a Vítkov se zastoupení soukromých podnikatelů podle SO ORP nijak extrémně neliší. Z **právnických osob** tvoří největší podíl (47,1 %) s počtem 17 321 obchodní společnosti, které jsou územně koncentrovány v Ostravě, a také více ve správních obvodech Frýdek-Místek a Opava. Akciových společností, družstev a státních podniků bylo v roce 2005 početně nejvíce v SO krajského města Ostravy.

**Tab. 2.3.1.2 Ekonomické subjekty podle právní formy a správních obvodů ORP k 31. 12. 2005**

	Subjekty celkem	v tom podle právní formy						
		fyzické osoby celkem	z toho soukromí podnikatelé (%)	právnické osoby celkem	z toho (%)			
					akciové společnosti	ostatní obchodní společnosti	družstva	státní podniky
<b>Moravskoslezský kraj</b>	<b>229 242</b>	<b>192 488</b>	<b>88,9</b>	<b>36 754</b>	<b>3,6</b>	<b>47,1</b>	<b>3,4</b>	<b>0,2</b>
v tom správní obvody:								
Bílovec	4 453	3 909	88,3	544	3,1	34,9	1,1	0,2
Bohumín	4 199	3 653	90,9	546	1,1	44,0	4,0	0,2
Bruntál	8 113	6 965	82,3	1 148	3,9	34,9	3,5	0,7
Český Těšín	4 934	4 001	88,6	933	3,4	48,3	4,2	-
Frenštát pod Radhoštěm	3 562	3 038	89,0	524	2,5	46,4	0,6	-
Frýdek-Místek	20 571	17 359	86,4	3 212	2,7	46,5	1,3	0,2
Frýdlant nad Ostravicí	4 361	3 761	86,1	600	3,2	42,7	1,2	-
Havířov	15 261	13 605	90,7	1 656	2,2	53,4	0,9	0,1
Hlučín	6 648	5 995	90,1	653	1,2	44,3	1,1	0,5
Jablunkov	3 456	2 999	72,1	457	1,8	37,4	0,4	-
Karviná	10 022	8 593	88,6	1 429	2,0	39,8	0,7	0,1
Kopřivnice	7 250	6 239	89,4	1 011	2,3	43,7	4,8	0,2
Kravaře	3 559	3 229	92,1	330	2,7	44,8	1,8	-
Krnov	7 572	6 340	84,8	1 232	2,6	33,8	0,8	0,2
Nový Jičín	9 558	8 122	88,1	1 436	2,3	38,6	2,2	0,4
Odry	3 127	2 696	86,1	431	2,3	41,3	1,6	-
Opava	21 021	17 716	88,2	3 305	3,4	44,4	1,2	0,1
Orlová	5 971	5 290	90,9	681	2,6	49,8	0,6	-
Ostrava	70 934	56 518	92,7	14 416	4,8	52,7	6,2	0,2
Rýmařov	3 207	2 773	81,6	434	2,5	41,9	0,7	0,2
Třinec	9 069	7 622	84,1	1 447	4,8	48,8	0,8	0,1
Vítkov	2 394	2 065	79,7	329	2,7	32,5	2,1	-

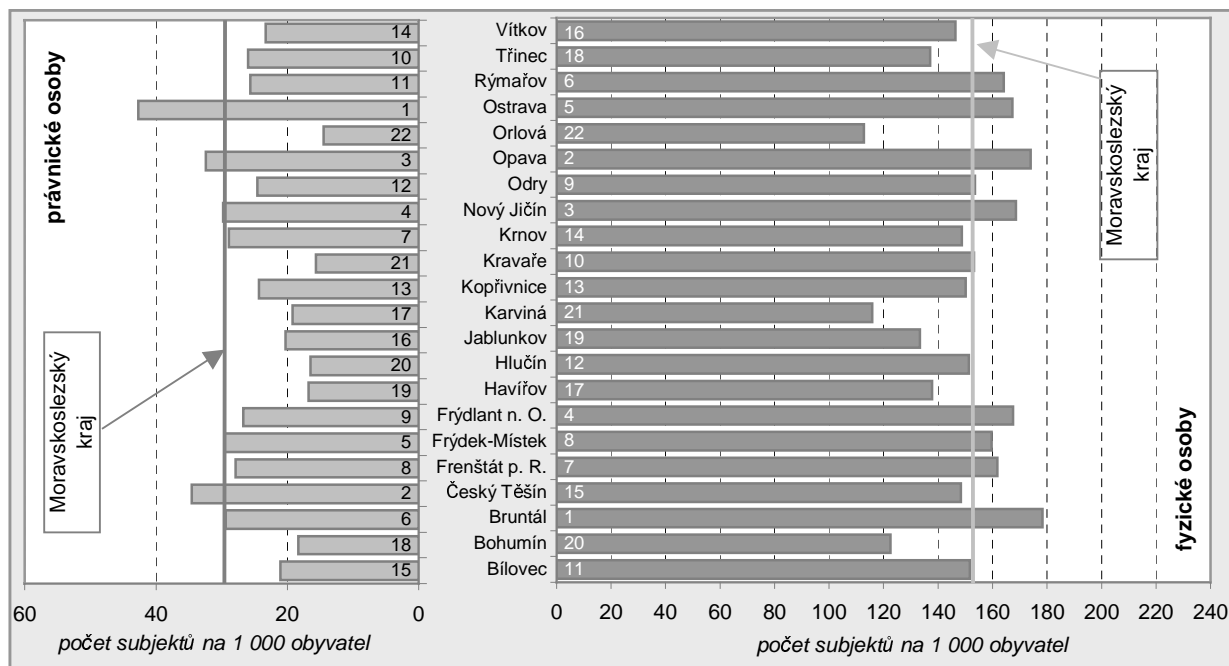
Informace o počtu zaměstnanců jsou ovlivněny stavem, kdy více než polovina subjektů (59,9 %) do registru tento údaj neuvedla a dalších 28,4 % jich je bez zaměstnanců. Ve všech správních obvodech kraje se prosazují obdobné tendence. Sídla největších podniků co do počtu zaměstnanců se nacházejí ve velkých správních obvodech, především v Ostravě. V kartogramu v příloze je znázorněno rozmístění největších podnikatelských subjektů v kraji.

Ze statistického registru je možno posuzovat také strukturu subjektů podle převažujícího **odvětví ekonomické činnosti**. Toto hodnocení je však ovlivněno velkým počtem zapsaných fyzických osob, zejména živnostníků. Téměř třetina subjektů v kraji (30,8 %) se zabývala obchodem, opravami motorových vozidel a výrobků pro osobní spotřebu. Nad krajskou úroveň byl ke konci roku 2005 více než třetinový podíl této početné podnikatelské činnosti ve správních obvodech: v Orlově (37,9 %), v Českém Těšíně (37,4 %),

v Kopřivnici (35,8 %), v Bohumíně (35,4 %) a shodně v Havířově a Karviné (34,8 %). V pořadí druhé nejčetnější je podnikání v oblasti nemovitostí a pronájmu, ve kterém bylo činných 18,1 % subjektů, nejvíce v SO Ostrava (25,0 %) a v SO Havířov (20,7 %). Přibližně každý osmý podnikatelský subjekt (12,8 %) působil v roce 2005 v průmyslové činnosti. Z toho největší podíl podnikajících v průmyslových oborech byl ve správních obvodech Kravaře (20,5 %), Bílovec (18,7 %) a Hlučín (17,1 %).

Územní srovnání podle podnikatelské aktivity v členění na fyzické a právnické osoby znázorňuje následující graf. Jedná se o registrované subjekty, které mají na příslušném území své sídlo, bez ohledu na to, kde vyvíjejí svou ekonomickou činnost.

**Graf 2.3.1.1 Podnikatelská aktivita podle správních obvodů ORP v roce 2005**



**Tab. 2.3.1.3 Ekonomické subjekty podle počtu zaměstnanců a správních obvodů ORP k 31. 12. 2005**

	Subjekty celkem	z toho s počtem zaměstnanců					
		1 – 5	6 – 19	20 – 99	100 – 499	500 – 999	1 000 a více
<b>Moravskoslezský kraj</b>	<b>229 242</b>	<b>17 553</b>	<b>5 499</b>	<b>2 561</b>	<b>452</b>	<b>62</b>	<b>37</b>
v tom správní obvody:							
Bílovec	4 453	299	90	39	10	1	-
Bohumín	4 199	340	84	43	11	1	1
Bruntál	8 113	593	182	106	11	3	-
Český Těšín	4 934	415	120	57	12	-	-
Frenštát pod Radhoštěm	3 562	291	84	36	6	-	1
Frýdek-Místek	20 571	1 604	518	214	45	2	2
Frýdlant nad Ostravicí	4 361	360	109	46	14	-	-
Havířov	15 261	1 030	260	114	24	3	-
Hlučín	6 648	502	161	72	5	1	-
Jablunkov	3 456	284	89	38	4	-	-
Karviná	10 022	789	237	102	25	2	1
Kopřivnice	7 250	524	136	59	18	3	1
Kravaře	3 559	257	75	46	3	1	-
Krnov	7 572	548	192	96	11	2	1
Nový Jičín	9 558	664	226	105	17	2	2
Odry	3 127	199	77	45	6	2	-
Opava	21 021	1 518	517	277	51	6	3
Orlová	5 971	468	116	63	8	-	-
Ostrava	70 934	5 717	1 862	782	140	25	23
Rýmařov	3 207	237	68	49	6	-	1
Třinec	9 069	754	251	128	23	7	1
Vítkov	2 394	160	45	44	2	1	-

Registr ekonomických činností eviduje **místní jednotky** podniků (MJ), což je podnik (nebo jeho část – dílna, obchod, kancelář, sklad ap.), mající adresu a trvale umístění v geograficky identifikovatelném místě na území České republiky. Tamtéž nebo z tohoto místa jsou vykonávány ekonomické činnosti, konané alespoň jedním nebo více zaměstnanci podniku. Jsou zjišťovány v podnicích s 20 a více zaměstnanci, kterým je stanovena výkaznická povinnost. Velké podniky s početnými místními jednotkami (např. České dráhy, Česká pošta) mají výjimku. Nejsou tak rovněž posuzována ani odvětví veřejné správy, obrany a povinného sociálního zabezpečení. Pokud je činnost vykonávána pouze v sídle podniku je vymezena jako jediná místní jednotka. Každý podnik má takto alespoň jednu místní jednotku. Je to do značné míry ovlivněno tím, že většinu ekonomických subjektů tvoří fyzické osoby.

**Tab. 2.3.1.4 Místní jednotky aktivních subjektů se sídlem v SO ORP k 31. 12. 2005**

	Místní jednotky				Zaměstnanci místních jednotek			
	celkem	v tom součást podniků se sídlem			celkem	v tom podniků se sídlem		
		ve správním obvodě ORP	v jiném obvodě ORP v kraji	v jiném kraji		ve správním obvodě ORP	v jiném obvodě ORP v kraji	v jiném kraji
<b>Moravskoslezský kraj</b>	<b>7 171</b>	<b>3 447</b>	<b>1 611</b>	<b>2 113</b>	<b>169 445</b>	<b>86 382</b>	<b>33 200</b>	<b>49 863</b>
v tom správní obvody:								
Bílovec	112	50	51	11	1 774	1 088	567	119
Bohumín	118	43	48	27	4 650	3 130	1 143	377
Bruntál	204	89	43	72	3 680	2 290	556	834
Český Těšín	149	64	58	27	1 842	1 177	560	105
Frenštát pod Radhoštěm	108	53	30	25	4 353	2 767	205	1 381
Frýdek-Místek	569	283	127	159	12 959	6 063	4 388	2 508
Frýdlant nad Ostravicí	129	58	51	20	1 541	579	639	323
Havířov	442	192	138	112	5 073	2 439	1 632	1 002
Hlučín	156	63	68	25	1 527	558	686	283
Jablunkov	52	18	21	13	495	189	94	212
Karviná	361	137	131	93	15 336	4 390	8 724	2 222
Kopřivnice	173	71	65	37	2 140	929	939	272
Kravaře	76	39	32	5	1 170	935	221	14
Krnov	227	118	60	49	2 885	2 034	579	272
Nový Jičín	333	162	60	111	11 216	7 285	725	3 206
Odry	81	27	36	18	1 432	780	389	263
Opava	716	402	122	192	14 306	9 741	1 200	3 365
Orlová	160	62	67	31	6 595	665	5 700	230
Ostrava	2 581	1 279	299	1 003	61 291	27 214	2 955	31 122
Rýmařov	66	33	15	18	2 059	1 629	174	256
Třinec	274	173	51	50	11 286	9 852	594	840
Vítkov	84	31	38	15	1 835	648	530	657

Ke konci roku 2005 bylo zjištěno, že se aktivní subjekty se sídlem v kraji člení na 7 171 místních jednotek, z nichž je 48,1 % ve stejném správním obvodě (SO), 22,5 % v jiném SO v kraji a 29,4 % v jiném kraji. Podle počtu zaměstnanců je podíl domovského správního obvodu vyšší a činí 51,0 %.

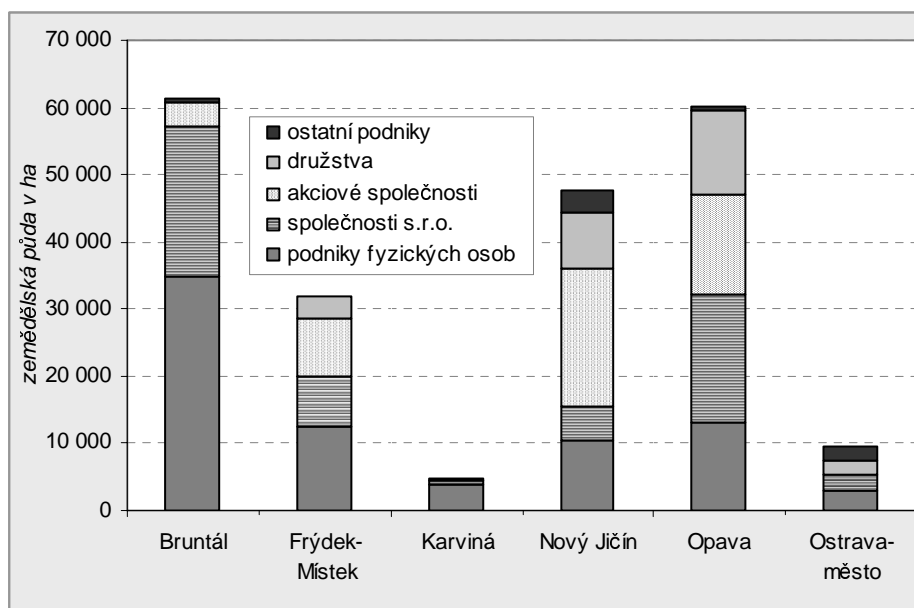
### 2.3.2 Zemědělství a lesnictví

Česká republika je diferencována do tzv. klimatických regionů. V Moravskoslezském kraji se některé z nich vyskytují na územích:

- Opavská pahorkatina, severní části okresů Opava a Bruntál – mírně teplý, mírně vlhký;
- oblast Moravské brány a Ostravské pánve – mírně teplý až teplý, vlhký;
- podhůří Beskyd a Nízkého Jeseníku – mírně teplý, vlhký;
- část okresu Bruntál – Nízký Jeseník, severovýchod Moravskoslezských Beskyd – mírně chladný, vlhký;
- nejvyšší oblasti Jeseníků a Beskyd – chladný, vlhký.

Podmínky pro zemědělství a lesnictví jsou v Moravskoslezském kraji a jeho okresech, správních obvodech ORP a obcích utvářeny danými přírodními rozdíly.

**Graf 2.3.2.1 Obhospodařovaná zemědělská půda podle právní formy zemědělských podniků a okresů v roce 2005**



Zemědělská půda je v kraji podle rozlohy zastoupená z poloviny oblastí bramborářskou a řepářskou cca ze 30 % a horskou výrobní z jedné pětiny. Kukuřičná výrobní oblast se v kraji nevyskytuje. Podle úrodnosti jsou v Moravskoslezském kraji půdy:

- hnědozemě (velmi úrodné);
- illimerické (středně úrodné);
- hnědé půdy a podzoly (méně úrodné).

**Tab. 2.3.2.1 Bilance půdy podle správních obvodů ORP k 31. 12. 2005**

	Výměra půdy celkem (ha)	v tom (%)							
		země- dělská půda	z toho			lesní pozemky	vodní plochy	zastavěné plochy	ostatní plochy
			orná půda	zahrady, sady	trvalé travní porosty				
<b>Moravskoslezský kraj</b>	<b>542 704</b>	<b>51,2</b>	<b>63,2</b>	<b>6,6</b>	<b>30,3</b>	<b>35,5</b>	<b>2,1</b>	<b>2,2</b>	<b>9,0</b>
v tom správní obvody:									
Bílovec	16 235	73,2	78,3	4,8	16,9	12,2	4,4	2,1	8,1
Bohumín	4 806	55,2	73,7	16,3	10,0	4,9	11,1	8,2	20,6
Bruntál	62 953	44,1	44,8	2,0	53,2	46,6	2,0	0,9	6,2
Český Těšín	4 442	62,7	60,9	14,9	24,2	16,3	2,1	4,2	14,6
Frenštát pod Radhoštěm	9 863	45,7	51,0	12,7	36,3	43,4	1,1	2,0	7,8
Frýdek-Místek	48 031	47,6	58,6	9,3	32,1	38,6	2,6	2,3	8,8
Frýdlant nad Ostravicí	31 733	23,7	27,0	10,4	62,6	68,7	1,9	1,1	4,6
Havířov	8 820	52,2	66,8	15,8	17,4	17,1	5,9	4,9	19,9
Hlučín	16 533	60,7	81,8	6,0	12,2	25,0	2,7	2,7	8,8
Jablunkov	17 616	32,8	26,9	7,2	65,8	59,1	1,0	1,4	5,8
Karviná	10 559	41,6	71,7	15,4	12,9	14,2	7,5	4,7	31,9
Kopřivnice	12 126	66,0	72,8	9,6	17,6	14,3	1,8	3,1	14,8
Kravaře	10 058	79,1	88,7	3,4	7,9	10,4	1,1	3,0	6,4
Krnov	57 427	50,1	58,0	3,8	38,2	41,6	1,0	1,1	6,2
Nový Jičín	27 536	69,3	75,6	5,9	18,5	19,0	1,8	2,0	7,9
Odry	22 400	61,5	77,4	4,0	18,6	30,7	1,1	1,2	5,5
Opava	56 708	63,8	84,3	4,2	11,4	26,1	1,4	2,3	6,4
Orlová	6 996	54,1	69,4	21,6	9,0	15,0	3,5	5,3	22,1
Ostrava	33 154	47,9	66,9	16,1	17,0	15,8	3,6	7,2	25,5
Rýmařov	33 226	43,6	14,0	1,6	84,3	50,4	0,5	0,8	4,7
Třinec	23 468	41,9	48,5	11,5	40,0	45,6	1,4	2,4	8,7
Vítkov	28 014	53,8	73,0	2,1	25,0	38,7	1,4	1,1	4,9

Důležitým faktorem ovlivňujícím zemědělskou výrobu je struktura půdního fondu. Regionální členění podle správních obvodů vychází z údajů katastru nemovitostí.

Podle správních obvodů se podíly zemědělské půdy pohybují u 13 SO nad průměrnou úrovní kraje (51,2 %). Nejvyšší podíl zemědělské půdy je u správních obvodů Kravaře, Bílovec a Nový Jičín. Naopak nejnižší je zastoupení zemědělské v celkové výměře půdy u správních obvodů Frýdlant nad Ostravicí a Jablunkov. U obou je dominantní podíl půdy lesní, která je převládající nad zemědělskou také u správních obvodů Bruntál, Rýmařov a Třinec. Vysoké podíly (čtvrtina až více než třetina rozlohy) ostatních a zastavěných ploch dokládá, jak silně urbanizované a industrializované je území správních obvodů Karviná, Ostrava, Bohumín, Orlová a Havířov. SO Bohumín je výjimečný tím, že devítinu jeho rozlohy tvoří vodní plochy. V absolutní hodnotě mají nejvíce (přes 20 tis. ha zemědělské půdy) správní obvody Opava (36,2 tis. ha), Krnov, Bruntál a Frýdek-Místek. Obdobně více než 20 tis. hektarů lesní půdy je na území SO Bruntál (29,4 tis. ha), Krnov a Frýdlant nad Ostravicí.

Orné půdy je nejvíce v SO Opava (30,5 tis. ha), což představuje 17,4 % její rozlohy za celý Moravskoslezský kraj. Vysoké podíly zornění (nad 80 %) mají správní obvody Kravaře (88,7 %), Opava a Hlučín a přes 70 % Bílovec, Odry, Nový Jičín, Bohumín, Vítkov, Kopřivnice a Karviná. Vysoké zastoupení trvalých travních porostů na zemědělské půdě (přes 60 %) je u SO Rýmařov (84,3 %), Jablunkov a Frýdlant nad Ostravicí.

Výsledky zemědělské výroby v členění podle menších územních jednotek než je kraj jsou dostupné pouze ze **Strukturálního šetření v zemědělství**. To se uskutečnilo v roce 2005 a navázalo na obdobné šetření z roku 2003. Cílem těchto strukturálních šetření je zaktualizovat a doplnit údaje získané posledním plošným Agrocenzem v roce 2000, který v celosvětovém měřítku probíhá jednou za deset let. Z běžné zemědělské statistiky se získávají údaje pouze do úrovně krajů. Ani výsledky strukturálního šetření v zemědělství neposkytují důsledně územní pohled. Jsou zjišťovány podnikovou metodou a všechny aktivity zemědělského podniku jsou přiřazeny do okresu jeho sídla. ČSÚ v roce 2002 rozsah pojetí zemědělství zharmonizoval s legislativou Evropské unie. Do zemědělství již není započítávána produkce drobných pěstitelů a chovatelů. Jsou stanoveny „prahové hodnoty“, tj. mimimálně hospodaření na 1 ha zemědělské půdy nebo chov alespoň 1 kusu skotu nebo 2 prasat nebo 50 ks drůbeže apod. Strukturální šetření v zemědělství umožňuje hodnotit údaje do úrovně okresů. Za menší územní celky data k dispozici nejsou.

**Tab. 2.3.2.2 Obhospodařovaná půda a počty pracovníků podle okresů v roce 2005**

Zdroj: Strukturální šetření v zemědělství 2005

	Obhospodařovaná zemědělská půda celkem (ha)	z toho orná	Pracovníci v hlavním zaměstnání				Obhospodařovaná půda na 1 pracovníka (ha)		
			celkem	v tom ve věku (roky)				zemědělská	orná
				do 24	25 - 44	45 - 64	65 a více		
<b>Moravskoslezský kraj</b>	<b>213 126</b>	<b>135 081</b>	<b>12 767</b>	<b>803</b>	<b>4 532</b>	<b>6 485</b>	<b>947</b>	<b>16,7</b>	<b>10,6</b>
v tom okresy:									
Bruntál	61 248	23 783	1 420	94	539	734	52	43,1	16,7
Frýdek-Místek	31 836	15 171	4 284	313	1 466	1 954	550	7,4	3,5
Karviná	4 746	2 843	499	17	167	244	71	9,5	5,7
Nový Jičín	47 691	36 598	2 858	131	1 080	1 547	100	16,7	12,8
Opava	60 188	51 208	3 184	193	1 083	1 770	138	18,9	16,1
Ostrava-město	7 417	5 478	523	55	195	237	35	14,2	10,5

**Tab. 2.3.2.3 Obhospodařovaná půda fyzickými a právníckými osobami podle okresů v roce 2005**

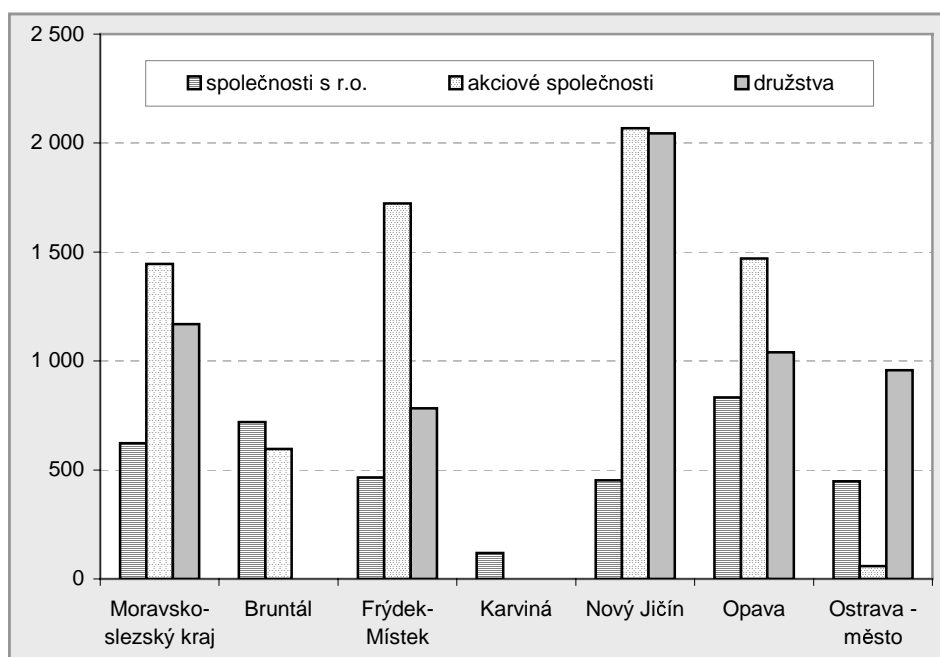
Zdroj: Strukturální šetření v zemědělství 2005

	Obhospodařovaná zemědělská půda (ha)						Obhospodařovaná orná půda (ha)			
	podniky fyzických osob		podniky právníckých osob		celkem	z toho podle vlastnictví (%)		celkem	z toho podle vlastnictví (%)	
	celkem	na 1 podnik	celkem	na 1 podnik		vlastní	pronajatá od jiných		vlastní	pronajatá od jiných
<b>Moravskoslezský kraj</b>	<b>78 239</b>	<b>26,7</b>	<b>134 887</b>	<b>870,2</b>	<b>213 126</b>	<b>21,2</b>	<b>78,8</b>	<b>135 081</b>	<b>17,3</b>	<b>82,7</b>
v tom okresy:										
Bruntál	34 966	147,5	26 282	657,1	61 248	31,6	68,4	23 783	33,4	66,6
Frýdek-Místek	12 633	8,6	19 202	711,2	31 836	22,2	77,8	15 171	12,2	87,8
Karviná	3 932	14,4	814	135,7	4 746	42,3	57,7	2 843	35,2	64,8
Nový Jičín	10 495	25,9	37 196	1 430,6	47 691	12,2	87,8	36 598	10,0	90,0
Opava	13 106	29,5	47 082	1 023,5	60 188	14,9	85,1	51 208	15,1	84,9
Ostrava-město	3 106	29,3	4 310	431,0	7 417	26,9	73,1	5 478	20,5	79,5

Z výsledků šetření vyplynuly následující poznatky: Pracovníci zemědělských podniků se sídlem v Moravskoslezském kraji obhospodařovali 213,1 tis. ha zemědělské půdy. Orná půda zaujímala 63,4 % této výměry. Z 12,8 tis. osob pracujících v kraji v zemědělství byla třetina z okresu Frýdek-Místek a čtvrtina z okresu Opava. V přepočtu na obhospodařovanou plochu zemědělské půdy patří prvenství okresu Bruntál. Nepříznivá je situace ve věkové struktuře osob s hlavním zaměstnáním v zemědělství. Z celkového počtu je v kraji jen o něco více než třetina ve věkové skupině 25 – 44 let a nadpoloviční většina (58,2 %) je starších 45 let. Podle okresů se situace v tomto směru zásadně neliší. Nejhorší je v charakterem výroby málo zemědělském okrese Karviná, kde je relativně nejvíce (63,0 %) zaměstnaných v zemědělství starších 45 let.

Šetření ukázalo, že v roce 2005 působilo podnikatelsky v zemědělství Moravskoslezského kraje 2 929 fyzických a 155 právnických osob. Z celkového počtu organizačních jednotek bylo 95,0 % fyzických osob, ale podílem 36,7 % obhospodařovali tito podnikatelé jen menší část celkové rozlohy zemědělské půdy v kraji. Rozhodující dvoutřetinovou většinu zajišťovaly právnické osoby. Podle vlastnictví orné půdy byla rozhodující většina pronajatá (82,7 %) a zbývající menší část vlastní.

**Graf 2.3.2.2 Výměra obhospodařované zemědělské půdy na 1 podnik podle okresů v roce 2005**



V roce 2005 se dle výsledků šetření v Moravskoslezském kraji pěstovaly nejvíce obiloviny, z nich pak pšenice ozimá zaujímala téměř polovinu z celkem obhospodařovaných ploch. V pořadí druhé byly olejnin, následované píce na orné půdě. Mezi okresy ve struktuře osevních ploch nejsou výrazné rozdíly. Výjimkou je rozlohou obhospodařované půdy nejmenší okres Karviná. V roce 2005 podle šetření měl relativně nejnižší podíl ploch s pěstováním jarního ječmene a pícnin na orné půdě a naopak největší podíl bez sklizně (8,7 %). Vedl i v malých podílech u brambor a luskovin. Přesto, že jsou v okrese Karviná přírodní podmínky pro zemědělství relativně vhodné, prosazuje se tu vliv silně industrializovaného a těžební činností devastovaného území.

**Tab. 2.3.2.4 Využití půdy podle okresů v roce 2005**

Zdroj: Strukturální šetření v zemědělství 2005

	Obhospodařovaná orná půda celkem (ha)	z toho (%)								
		obiloviny	z toho		luskoviny	brambory	cukrovka	olejnin	píce na orné půdě	bez sklizně
			pšenice ozimá	ječmen jarní						
<b>Moravskoslezský kraj</b>	<b>135 081</b>	<b>58,2</b>	<b>48,3</b>	<b>21,8</b>	<b>0,6</b>	<b>0,8</b>	<b>4,5</b>	<b>18,2</b>	<b>14,8</b>	<b>0,5</b>
v tom okresy:										
Bruntál	23 783	61,1	43,0	24,5	0,8	0,3	2,6	18,4	15,1	0,1
Frýdek-Místek	15 171	59,2	40,4	13,1	0,6	2,6	0,8	14,7	19,0	0,9
Karviná	2 843	59,1	54,0	9,2	1,6	3,3	1,6	16,3	9,4	8,7
Nový Jičín	36 598	56,5	44,9	17,7	0,6	0,7	1,7	17,3	20,1	0,4
Opava	51 208	57,5	55,6	27,6	0,4	0,6	8,7	19,6	10,3	0,2
Ostrava-město	5 478	59,4	45,7	14,1	0,6	0,4	4,3	21,4	10,9	0,8

V letech 2001 až 2005 v Moravskoslezském kraji klesaly stavy skotu a od roku 2002 i prasat. Naproti tomu se početně od roku 2002 zvýšily u ovcí a s meziročním poklesem v roce 2004 také u koní. Stavy drůbeže v hodnoceném období byly kolísavé, ale ve srovnání roku 2005 ku 2001 se snížily. Podle šetření v roce 2005 byla intenzita chovu hospodářských zvířat nad průměrnou úrovní Moravskoslezského kraje v okrese:

- Bruntál – u skotu a ovcí;
- Frýdek-Místek – u skotu, ovcí, koní a prasat;
- Karviná – u ovcí, koní, prasat a drůbeže;
- Nový Jičín – u skotu, koní, prasat a drůbeže;
- Opava – u drůbeže;
- Ostrava-město – u skotu, ovcí a koní.

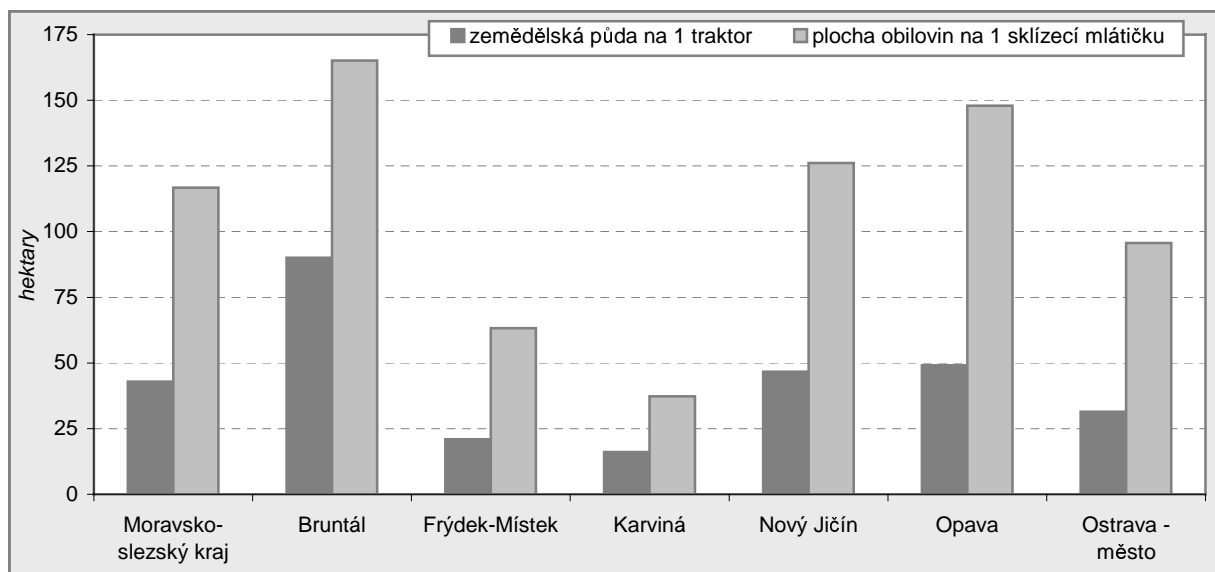
**Tab. 2.3.2.5 Hospodářská zvířata podle okresů k 30. 9. 2005**

Zdroj: Strukturální šetření v zemědělství 2005

	Skot	z toho krávy	Prasata	z toho prasnice	Ovce a berani	Koně	Drůbež	z toho slepice	Králíci
<b>Moravskoslezský kraj</b>	<b>83 411</b>	<b>37 022</b>	<b>134 176</b>	<b>15 772</b>	<b>14 106</b>	<b>1 999</b>	<b>1 510 077</b>	<b>682 921</b>	<b>3 876</b>
v tom okresy:									
Bruntál	24 235	11 518	11 123	1 194	4 484	339	108 054	87 779	337
Frýdek-Místek	16 424	7 660	16 984	1 577	6 630	431	56 812	28 450	1 258
Karviná	1 074	485	5 889	1 087	754	128	77 059	2 009	179
Nový Jičín	18 832	8 462	60 885	7 164	1 410	482	510 236	321 079	1 479
Opava	19 202	7 885	34 909	4 285	217	504	741 367	243 018	571
Ostrava-město	3 643	1 014	4 385	465	612	116	16 550	586	50

V šetření se také zjišťovala vybavenost základní zemědělskou technikou. Srovnání mezi okresy v přepočtu k obhospodařovaným plochám dává následující graf.

**Graf 2.3.2.3 Zemědělské stroje v Moravskoslezském kraji podle okresů v roce 2005**



Zákon o **lesích** č. 289/1995 Sb. definuje lesy jako lesní porosty s jejich prostředím. Dále jsou to pozemky, určené k plnění funkcí lesa (plochy, na kterých byly porosty odstraněny za účelem obnovy, lesní průseky a cesty, drobné vodní plochy, hole, pastviny a políčka, pokud nejsou součástí ZPF). Moravskoslezský kraj pokrývají lesní porosty nerovnoměrně. Až na několik menších lesních celků jsou výrazné dva ucelené rozsáhlé zalesněné úseky – část Jeseníků na severozápadě a Moravskoslezské Beskydy na jihovýchodě.

V roce 2005 zaujímaly lesy v kraji 192,7 tis.ha, což je 35,5 % jeho celkové rozlohy. Na 1 obyvatele v kraji připadá 0,15 ha lesa (za Českou republiku je to 0,26 ha). Podle správních obvodů je 9 z 22 nad průměrnou úrovní lesnatosti Moravskoslezského kraje. Nejvyšší podíl lesní z celkové plochy je ve správním obvodu Frýdlant nad Ostravicí (68,7 %) a minimální je ve správním obvodu Bohumín (4,9 %).



Z Ústavu pro hospodářskou úpravu lesů v Brandýse nad Labem jsou podle stavu ke konci roku 2005 údaje o porostních plochách lesů a zásobách hroubí (nadzemní část dřevní hmoty s průměrem větším než 7 cm včetně kůry, a také hmoty neskácených kmenů a tyčí). Výraznou, převažující část v Moravskoslezském kraji tvoří lesy hospodářské (84,9 %). Následují lesy zvláštního určení (14,0 %) s významným podílem ve Správním obvodu Karviná (40,5 %). Lesní závod Šenov tam obhospodařuje značnou část lesních porostů postižených důlní činností a průmyslovými exhalacemi. Do kategorie lesů zvláštního určení dále patří lesní porosty v pásmech hygienické ochrany vodních zdrojů (ve 13 z 22 správních obvodů) a léčivých přírodních minerálních vod (správní obvody Bruntál, Rýmařov a Bílovec), na území národních parků a rezervací (z osmi správních obvodů je s 924 ha rozlohou největší Frýdlant nad Ostravicí), příměstské (v 11 z 22 správních obvodů) a lázeňské (pouze správní obvod Ostrava) a sloužící k lesnickému výzkumu a výuce (správní obvody Frenštát pod Radhoštěm a Frýdlant nad Ostravicí). Minimální rozlohu mají lesy ochranné (1,1 %) – ve 13 z 22 správních obvodů, s 1 529 ha je největší rozlohou správní obvod Rýmařov. Tyto lesy ochranné se nacházejí na extrémních stanovištích, na horských hřebenech (správní obvody Bruntál, Krnov a Rýmařov), tvoří rovněž porosty kleče (správní obvody Bruntál a Rýmařov) a jsou také chránící níže položené lesy. Hospodářské lesy jsou na území všech 22 správních obvodů. Z toho se nacházejí na celé lesní ploše ve správním obvodu Český Těšín a přes 90 % je jich ve správních obvodech Bílovec, Kopřivnice, Odry, Opava, Třinec a Vítkov. Střední věk lesa nad průměrem kraje (61 let) je u osmi správních obvodů, přičemž nejvyšší je u správního obvodu Rýmařov (71 let) a nejnižší u správního obvodu Bílovec (43 let). Bonita lesa (odvozená od střední porostní výšky hlavního porostu) je v rozmezí od 1,69 ve správním obvodu Vítkov až po 3,03 ve správním obvodu Rýmařov. Největší zásoby dřevní hmoty, více než 5 tisíc m<sup>3</sup>, jsou ve správních obvodech Bruntál, Frýdlant nad Ostravicí, Krnov a Frýdek-Místek. Většinou se jedná o hroubí z jehličnatých lesů s výjimkou správních obvodů Bohumín, Orlová, Karviná a Český Těšín. V přepočtu na 1 ha lesa jsou největší zásoby hroubí ve správním obvodu Jablunkov a ve správním obvodu Frýdlant nad Ostravicí.

**Tab. 2.3.2.6 Porostní plochy lesů a zásoby hroubí podle správních obvodů ORP k 31. 12. 2005**

Zdroj: Ústav pro hospodářskou úpravu lesů Brandýs nad Labem

	Porostní plocha lesů				Zásoba hroubí			Střední věk lesa (roky)	Bonita
	celkem (ha)	v tom kategorie lesů (%)			celkem (tis. m <sup>3</sup> b. k.)	z toho jehličnatá (%)	m <sup>3</sup> b. k. na 1 ha		
		hospodářské	ochranné	zvláštního určení					
<b>Moravskoslezský kraj</b>	<b>186 369</b>	<b>84,9</b>	<b>1,1</b>	<b>14,0</b>	<b>54 198</b>	<b>81,8</b>	<b>291</b>	<b>61</b>	<b>2,23</b>
v tom správní obvody:									
Bílovec	1 898	96,3	-	3,7	306	65,6	161	43	2,24
Bohumín	198	83,6	-	16,4	38	23,6	190	62	2,48
Bruntál	28 793	81,1	0,8	18,1	9 179	90,7	319	59	2,05
Český Těšín	735	100,0	-	0,0	186	47,4	253	68	2,20
Frenštát pod Radhoštěm	4 114	75,3	0,2	24,4	1 124	60,5	273	66	2,59
Frýdek-Místek	17 740	89,6	0,1	10,3	5 023	75,0	283	62	2,37
Frýdlant nad Ostravicí	21 171	78,8	0,0	21,1	7 426	87,7	351	67	2,07
Haviřov	1 382	88,1	0,0	11,9	282	54,5	204	54	2,45
Hlučín	4 014	88,3	0,2	11,5	719	58,2	179	47	1,95
Jablunkov	10 038	80,3	-	19,7	3 542	83,7	353	63	1,90
Karviná	1 358	57,2	2,3	40,5	239	39,9	176	51	2,61
Kopřivnice	1 640	95,3	-	4,7	390	50,9	238	58	2,31
Kravaře	1 014	76,2	-	23,8	182	62,2	180	47	1,93
Krnov	23 300	88,3	0,3	11,3	6 687	91,1	287	57	2,28
Nový Jičín	5 112	82,4	-	17,6	1 252	60,2	245	57	2,11
Odry	6 522	97,1	-	2,9	1 610	77,9	247	57	2,23
Opava	14 397	93,9	0,1	6,1	3 771	83,1	262	54	1,88
Orlová	1 020	78,4	1,2	20,4	185	37,6	181	54	2,71
Ostrava	4 920	73,3	2,6	24,2	1 055	55,5	214	54	2,17
Rýmařov	16 277	73,8	9,4	16,8	4 768	86,8	293	71	3,03
Třinec	10 239	94,3	-	5,7	3 081	63,5	301	67	2,73
Vítkov	10 487	93,0	0,1	6,9	3 152	88,9	301	57	1,69

Z celkové porostní plochy u 14 z 22 správních obvodů dominují lesy jehličnaté a z nich převažují porosty smrku. Jedinou výjimkou je správní obvod Kravaře s největším podílem lesů s porostem borovice (24,3 %), ale také u listnatých – dubu (22,0 %). Z osmi správních obvodů s nadpoloviční plochou listnatých lesů mají více než 10 % podíl porostů jednoho druhu stromu: Bohumín a Orlová (olše a bříza),

Haviřov (lípa), Kopřivnice (lípa a jasan) a Karviná (olše). Holiny se vyskytovaly nejvíce z celkových porostů lesů u SO Bílovec (3,4 %).

**Tab. 2.3.2.7 Porostní plochy lesů podle dřevin a správních obvodů ORP k 31. 12. 2005**

Zdroj: Ústav pro hospodářskou úpravu lesů Brandýs nad Labem

	Porostní plocha lesů (ha)	Jehličnaté dřeviny (%)				Listnaté dřeviny (%)				Holiny (%)
		smrk	borovice	modřín	ostatní	buk	dub	javor	ostatní	
<b>Moravskoslezský kraj</b>	<b>186 369</b>	<b>63,7</b>	<b>3,3</b>	<b>4,0</b>	<b>1,6</b>	<b>11,6</b>	<b>3,6</b>	<b>2,3</b>	<b>9,1</b>	<b>1,0</b>
v tom správní obvody:										
Bílovec	1 898	44,4	10,2	5,3	1,9	2,9	7,8	3,2	20,7	3,4
Bohumín	198	4,8	4,7	5,4	0,1	2,3	12,7	6,1	61,8	2,1
Bruntál	28 793	75,6	1,3	5,5	1,1	9,0	0,1	2,1	4,3	0,8
Český Těšín	735	28,8	5,7	3,8	0,3	7,1	15,0	3,7	33,7	1,9
Frenštát pod Radhoštěm	4 114	51,5	0,9	1,2	2,3	28,7	1,4	5,0	8,4	0,4
Frýdek-Místek	17 740	63,4	1,5	1,1	1,2	16,0	3,7	2,2	10,1	0,7
Frýdlant nad Ostravicí	21 171	76,5	0,7	0,4	1,7	15,8	0,4	1,1	2,7	0,6
Haviřov	1 382	31,5	4,3	3,7	0,0	5,0	12,3	5,4	37,0	0,8
Hlučín	4 014	26,7	14,5	4,5	0,5	8,1	18,2	3,5	21,6	2,3
Jablunkov	10 038	73,3	1,4	0,7	1,8	17,4	0,3	1,0	3,2	0,7
Karviná	1 358	19,1	4,5	3,1	0,0	9,8	15,6	3,7	42,6	1,5
Kopřivnice	1 640	35,5	2,0	2,9	2,0	3,9	11,3	5,5	35,6	1,2
Kravaře	1 014	22,7	24,3	3,4	2,0	5,7	22,0	1,3	16,4	2,2
Krnov	23 300	65,2	5,3	9,0	1,6	3,8	6,5	1,7	6,1	0,7
Nový Jičín	5 112	44,3	2,0	2,2	1,7	5,7	10,4	4,4	28,2	1,2
Odry	6 522	53,8	4,9	6,4	2,6	7,9	4,7	3,4	14,3	1,9
Opava	14 397	58,3	9,8	5,2	1,5	9,2	3,9	1,8	8,7	1,6
Orlová	1 020	14,2	3,5	3,4	0,2	6,7	14,9	5,7	50,2	1,2
Ostrava	4 920	31,5	7,2	4,9	0,3	7,1	13,7	4,3	28,8	2,2
Rýmařov	16 277	76,5	0,1	3,1	2,6	10,2	0,3	2,1	4,6	0,5
Třinec	10 239	53,6	0,9	1,1	0,9	30,8	1,6	2,1	8,3	0,6
Vítkov	10 487	69,4	3,0	6,1	2,5	9,2	0,8	2,5	5,5	1,0

### 2.3.3 Průmysl

Moravskoslezský kraj při pokračující restrukturalizaci své ekonomiky je nadále jedním z hospodářsky nejvýznamnějších regionů České republiky. Dominantní zůstává průmysl, v kraji má ve své struktuře zastoupena všechna základní odvětví. Ekonomické oživení nastalo v posledních letech u odvětví báňského a metalurgicko-strojírenského. Projevuje se vliv konsolidace těchto odvětví po provedených proměnách restrukturalizačních, organizačně-vlastnických a zvýšené celosvětové poptávce po produktech těžkého průmyslu.

V roce 2005 byla v Moravskoslezském kraji vytvořena hrubá přidaná hodnota 266,2 mld. Kč a proti roku 2001 vzrostla o 60,2 mld. Kč (o 29,2 %). Podíl kraje na hrubém domácím produktu České republiky stoupl z 9,7 % v roce 2001 na 10,0 % v letech 2004 a 2005. Hrubý domácí produkt na 1 obyvatele kraje v roce 2005 činil 237,2 tis. Kč a ve srovnání s rokem 2001 se zvýšil o 32,0 %.

Na vytvořené hrubé přidané hodnotě se v roce 2005 podílel průmysl ze 42,7 % a jeho váha proti roku 2001 narostla o 3,9 proc. bodu. Za srovnávané období roku 2005 ku 2001 se zvýšil podíl na hrubé přidané hodnotě u všech tří základních součástí průmyslu:

- u těžby nerostných surovin z 5,4 % na 6,8 %,
- u zpracovatelského průmyslu z 28,9 % na 30,9 %,
- u výroby a rozvodu elektřiny, plynu a vody ze 4,5 % na 5,0 %.

Na regionální úrovni hodnocení stavu a vývoje průmyslu má dobrou vypovídací schopnost až do území krajů. Méně ekonomicko-statistických údajů je k dispozici za okresy a jen minimum je dostupné z běžné evidence za správní obvody i obce. Alespoň několik základních ukazatelů lze sumarizovat z údajů za vnitřní jednotky ekonomického subjektu podle obce jejího působení. Zdrojem těchto informací je „Prům 2-01“ – roční statistický výkaz za průmyslové organizace s více než 20 zaměstnanci. Je také zjišťován za organizace neprůmyslové s významným podílem činnosti průmyslové.

Z těchto výkazů v rámci Moravskoslezského kraje za rok 2005 shromážděných za 1 020 místních organizačních jednotek bylo sumarizací zjištěno: jejich produkce činila 488,2 mld. Kč, zaměstnávaly 137,0 tis. zaměstnanců. Na 1 zaměstnance dosáhla průměrná mzda částky 19 419 Kč a produktivita práce 3,56 mil. Kč produkce.

**Tab. 2.3.3.1 Průmyslové podniky s 20 a více zaměstnanci podle správních obvodů ORP v roce 2005**

	Počet místních jednotek	Průměrný evidenční počet zaměstnanců (fyzické osoby)	Průměrná hrubá měsíční mzda 1 zaměstnance	Produkce		Pořízení dlouhodobého hmotného majetku (mil. Kč)
				celkem (mil. Kč)	na 1 zaměstnance (tis. Kč)	
<b>Moravskoslezský kraj</b>	<b>1 020</b>	<b>137 040</b>	<b>19 419</b>	<b>488 119</b>	<b>3 562</b>	<b>20 258</b>
v tom správní obvody:						
Bílovec	24	1 705	14 907	2 295	1 346	93
Bohumín	23	6 150	19 759	17 668	2 873	1 165
Bruntál	41	4 288	14 895	5 572	1 299	583
Český Těšín	10	905	15 002	957	1 057	63
Frenštát pod Radhoštěm	17	i.d.	i.d.	i.d.	i.d.	i.d.
Frýdek-Místek	90	10 979	18 947	25 578	2 330	1 521
Frýdlant nad Ostravicí	31	2 172	17 102	4 190	1 929	231
Havířov	33	1 542	13 184	1 866	1 210	123
Hlučín	25	1 631	14 499	2 210	1 355	66
Jablunkov	17	i.d.	i.d.	i.d.	i.d.	i.d.
Karviná	48	17 739	23 011	32 256	1 818	2 446
Kopřivnice	41	6 441	18 872	16 269	2 526	1 150
Kravaře	17	1 991	13 653	1 593	800	87
Krnov	37	3 277	13 432	3 393	1 035	135
Nový Jičín	46	7 128	19 891	13 025	1 827	150
Odry	22	2 393	16 898	4 135	1 728	271
Opava	103	9 979	17 596	18 343	1 838	1 134
Orlová	22	1 405	14 881	1 272	905	15
Ostrava	287	38 327	21 299	213 015	5 558	7 955
Rýmařov	25	2 142	15 215	4 894	2 285	246
Třinec	52	11 411	20 157	104 229	9 134	1 965
Vítkov	9	853	12 389	846	991	28

V uvedených šesti ukazatelích patří velikostí s výjimkou průměrné mzdy prvenství správnímu obvodu Ostrava. Podle počtu místních jednotek následují správní obvody Opava, Frýdek-Místek, Třinec a Karviná. Významným rozlišovacím ukazatelem je počet zaměstnanců v daném území. Mezi první desítku se v tomto ukazateli kromě správních obvodů tvořených jádrovým krajským (první Ostrava) a okresními městy (druhá Karviná, čtvrtý Frýdek-Místek, pátá Opava, šestý Nový Jičín a devátý Bruntál) přiřadily jako třetí Třinec, sedmá Kopřivnice, osmý Bohumín a desátý Frenštát pod Radhoštěm. Průměrná měsíční hrubá mzda na zaměstnance byla nad úrovní za souhrn Moravskoslezského kraje u správních obvodů Karviná, Ostrava, Třinec, Nový Jičín a Bohumín. Zcela zřetelně je ovlivněna její výše vahou místních průmyslových jednotek hutních, strojírenských a důlních činností. Podle objemu produkce ze správních obvodů se za Ostravou řadí Třinec, Karviná, Frýdek-Místek, Opava, Bohumín a Kopřivnice.

V objemu pořízení dlouhodobého hmotného majetku se pořadí na prvních čtyřech místech shoduje jako u počtu zaměstnanců, a za ně se zařadily správní obvody – pátý Bohumín, šestá Kopřivnice a sedmá Opava.

Pro firmy se záměrem podnikat v Moravskoslezském kraji bude ze strany státu a samosprávných orgánů perspektivně preferována rekonstrukce „brownfields“, tj. využívání již dříve průmyslově provozovaných území. Tzv. „na zelené louce“ je k dispozici pro podnikatelské činnosti budováním nových provozních kapacit připraveno v kraji 15 průmyslových zón. Většina je již v provozu s plným vybavením, jenom 3 jsou ve výstavbě. Průmyslové zóny o celkové výměře 578,4 ha se nacházejí v polovině z 22 správních obvodů. S počtem 3 průmyslové zóny vedou správní obvody Ostrava a Frýdek-Místek. Rozlohou 200 ha je nejrozsáhlejší průmyslovou zónou Ostrava-Mošnov.

**Tab. 2.3.3.2 Průmyslové zóny podle umístění do správních obvodů ORP k 30. 6. 2007**Zdroj: <http://www.dynamicregion.cz/moravskoslezsky-kraj/podnikani-v-nasem-kraji/hlavni-prumyslove-lokality/default.aspx>

	Název průmyslové zóny	Rozloha (ha)	Počet podnikatelských subjektů
<b>Moravskoslezský kraj</b>		578,4	88
z toho správní obvody:			
Český Těšín	Český Těšín – Pod Zelenou	12,0	2
Frenštát pod Radhoštěm	Frenštát pod Radhoštěm – Martinská čtvrť	2,4	-
Frýdek-Místek	Frýdek-Místek – Chlebovice	12,4	2
	Frýdek-Místek – Lískovec	8,2	4
	Paskov – bývalý skleníkový areál	30,3	7
Karviná	Karviná – Nové Pole I a II	54,0	7
Kopřivnice	Podnikatelský park Kopřivnice	80,0	7
Kravaře	Bolatice	16,0	12
Krnov	Krnov – Červený Dvůr	48,0	6
Nový Jičín	Průmyslový park – Nový Jičín	18,7	-
Ostrava	Ostrava - Hrabová	60,0	4
	Ostrava - Mošnov	200,0	3
	Vědecko-technologický park Ostrava, a.s.	10,0	26
Rýmařov	Rýmařov	6,4	1
Třinec	Průmyslová zóna Třinec – Baliny	20,0	7

### 2.3.4 Stavebnictví

Stavebnictví, jako jedno z velmi důležitých odvětví hospodářství, je ze statistického hlediska sledováno prostřednictvím subjektů s 20 a více zaměstnanci, jejichž převažující činnost je právě v oblasti stavební výroby, a výsledky jsou přiřazovány regionu, kde je sídlo vykazující firmy. Aniž by byly porušeny principy nezveřejnění individuálních dat, je možné takto získané výsledky odvětví stavebnictví publikovat do úrovně okresů, u některých ukazatelů i správních obvodů obcí s rozšířenou působností (SO ORP).

Počet a struktura sledovaných stavebních firem se v kraji za sledované období let 2000 – 2005 mírně měnila. Počet firem se postupně zvyšoval, zvláště v posledních dvou letech (meziročně v průměru o 2,6 %), s tím rostl ještě výrazněji i vykazovaný objem tzv. „S“ prací, tedy stavebních prací podle dodavatelských smluv (meziročně o 9,5 %). Průměrná velikost stavebních firem – měřeno počtem zaměstnanců – však klesala a tím i mírně klesla ve sledovaném období celková zaměstnanost v tomto sektoru. Zatímco v roce 2000 v průměru na 1 subjekt připadalo 72 zaměstnanců, v roce 2005 to bylo již jen 63 zaměstnanců. Nejvyšší celkovou zaměstnanost ve sledovaném období registrujeme v roce 2000 (16 995 osob), naopak nejnižší v roce 2003, a to 16 367 osob.

Objem stavebních prací provedených podle uzavřených dodavatelských smluv se ve sledovaném období, jak již bylo uvedeno, každoročně poměrně dynamicky zvyšoval, a vzhledem k již zmíněné situaci v zaměstnanosti tak ještě výrazněji rostla produktivita práce z „S“ prací, meziročně o 9,7 %.

**Tab. 2.3.4.1 Vybrané ukazatele ve stavebnictví podle okresů**

	Stavební práce podle dodavatelských smluv (mil. Kč b. c.)			Průměrný evidenční počet zaměstnanců (fyzické osoby)			Průměrná hrubá měsíční mzda (Kč)			Produktivita práce ze stavebních prací podle dodavatelských smluv (tis. Kč b. c.)		
	2000	2005	Index 2005/2000	2000	2005	Index 2005/2000	2000	2005	Index 2005/2000	2000	2005	Index 2005/2000
<b>Moravskoslezský kraj</b>	<b>14 227</b>	<b>22 422</b>	<b>157,6</b>	<b>16 995</b>	<b>16 872</b>	<b>99,3</b>	<b>12 280</b>	<b>15 956</b>	<b>129,9</b>	<b>837</b>	<b>1 329</b>	<b>158,8</b>
v tom okresy:												
Bruntál	940	1 264	134,5	1 502	1 118	74,4	11 389	14 977	131,5	626	1 131	180,6
Frýdek-Místek	1 264	2 194	173,6	1 712	2 131	124,5	11 222	13 656	121,7	738	1 030	139,5
Karviná	2 044	2 451	119,9	2 462	2 644	107,4	11 921	14 848	124,6	830	927	111,7
Nový Jičín	705	876	124,2	1 047	845	80,7	10 409	13 408	128,8	674	1 037	153,9
Opava	1 712	1 631	95,3	2 002	1 961	98,0	11 387	13 838	121,5	855	832	97,3
Ostrava-město	7 561	14 004	185,2	8 270	8 174	98,8	13 221	17 819	134,8	914	1 713	187,4

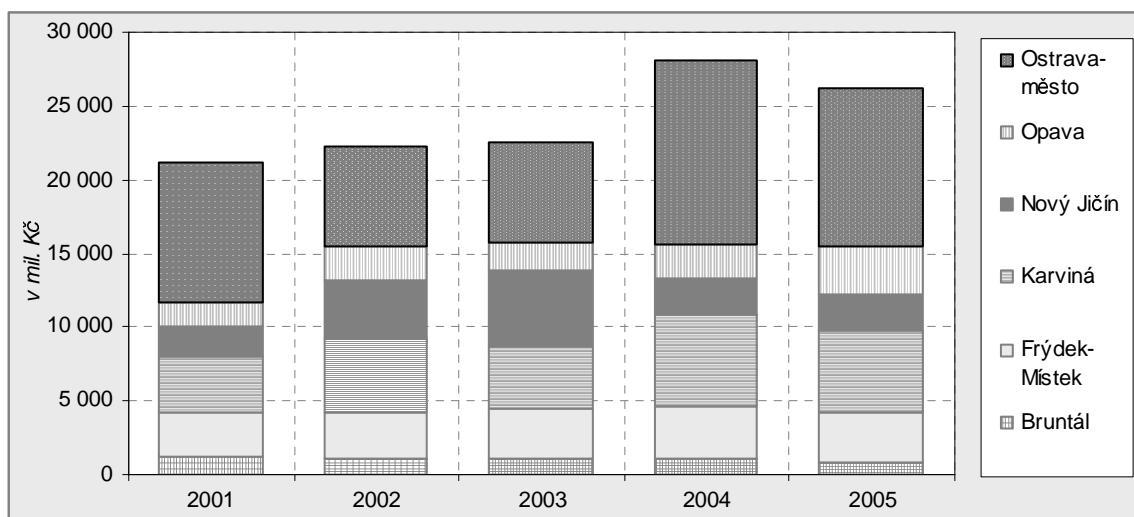
Rozhodující část stavebních prací „S“ zabezpečovaly a nadále zabezpečují krajské firmy se sídlem v Ostravě, které se na celokrajské stavební produkci podílejí z 62,5 % (rok 2005) a které rovněž ve sledovaném období zaznamenaly nejdynamičtější rozvoj. Srovnatelnou dynamiku objemu stavebních prací sledujeme rovněž ve stavebních firmách se sídlem v okrese Frýdek-Místek, ale na podstatně nižší úrovni absolutního objemu „S“ prací. V ostatních okresech se ve sledovaném období objemy prací rovněž meziročně zvyšovaly až na výjimku, kterou představují stavební firmy sídlící v okrese Opava, které vykazují objem „S“ prací v roce 2005 dokonce nižší než ve výchozím roce 2000 při současném poklesu zaměstnanosti i odvozené produktivity práce.

Z pohledu vnitřní struktury stavebních prací „S“ realizovaných v tuzemsku v celém sledovaném období let 2000 – 2005 činily více jak tři čtvrtiny stavební práce související s novou investiční výstavbou, popř. s rekonstrukcemi a modernizacemi stávajících objektů. Zhruba necelá jedna pětina „S“ prací byla zaměřena na nezbytné opravy a údržbu. Struktura „S“ prací se v průběhu sledovaných let příliš neměnila.

Rovněž průměrná hrubá měsíční mzda ve sledovaných stavebních firmách zaznamenávala permanentní meziroční růst (v průměru o 5,4 %). Nejvyšší růst mezd byl zaznamenán ve firmách se sídlem v okrese Ostrava a Bruntál. V obou těchto okresech byl registrován rovněž zásadně nejvyšší růst produktivity práce z „S“ prací. Z ekonomického pohledu se jako nestandardní jeví růst průměrné měsíční mzdy v podnicích okresu Opava při současném poklesu produktivity práce.

Struktura investičních prací předznamenala i objemy stavebních prací realizovaných v tom kterém okrese. Ve všech sledovaných letech se prováděly největší objemy stavebních prací v okrese Ostrava-město, naopak nejmenší rozsah stavebních prací je dlouhodobě evidován ve firmách bruntálského okresu a zde realizované stavební práce mají ve svém objemu navíc spíše snižující se tendence.

**Graf 2.3.4.1 Stavební práce v tuzemsku podle okresu místa stavby v letech 2001 – 2005**



Nízký objem stavebních prací realizovaných ve firmách okresu Bruntál je ještě markantnější při pohledu na objem stavebních prací vztahených na jednoho obyvatele daného okresu. V tomto srovnání je patrný zhruba dvojnásobný objem stavebních prací ve všech okolních okresech, přitom v Ostravě např. v roce 2005 dosáhly stavební práce na jednoho obyvatele dokonce čtyřnásobku intenzity stavebních prací v bruntálském okrese, což plně odráží rozdílnou úroveň investičních aktivit obou regionů.

**Tab. 2.3.4.2 Stavební práce podle místa stavby podle okresů v letech 2000 – 2005**

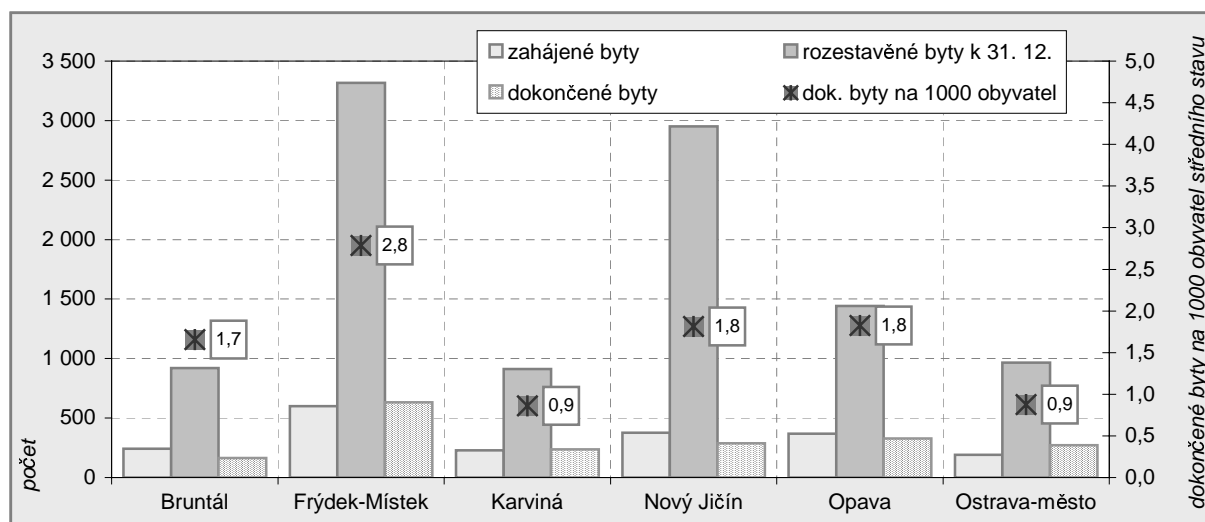
tis. Kč na 1 obyvatele

	2000	2001	2002	2003	2004	2005	Index 2005/2000
<b>Moravskoslezský kraj</b>	<b>12,6</b>	<b>16,7</b>	<b>17,6</b>	<b>17,9</b>	<b>22,3</b>	<b>20,9</b>	<b>165,6</b>
v tom okresy:							
Bruntál	14,4	11,7	10,1	10,8	10,9	8,8	61,1
Frýdek-Místek	14,4	12,9	14,1	15,0	15,3	14,7	102,5
Karviná	8,5	13,9	17,7	15,0	22,8	20,2	236,9
Nový Jičín	7,4	12,4	24,9	32,3	15,0	15,5	209,1
Opava	8,5	8,7	12,7	10,7	13,1	18,0	213,2
Ostrava-město	19,5	30,1	21,7	21,8	39,7	34,5	177,1

## Vydaná stavební povolení

Stavební úřady v MS kraji vydaly v posledním zde sledovaném roce 2005 celkem 11 733 stavebních povolení, tj. nejmenší počet za celé sledované období let 2000 – 2005 s tím, že počet vydaných stavebních povolení meziročně klesal poměrně stabilně v průměru o 6,2 %. Výrazně se snížil především podíl stavebních povolení na stavby, jejichž primárním účelem je obecně ochrana životního prostředí. Jestliže ještě v roce 2000 podíl počtu těchto stavebních povolení na povoleních celkem vydaných činil cca jednu

**Graf 2.3.4.2 Bytová výstavba podle okresů v roce 2005**



**Tab. 2.3.4.3 Vydaná stavební povolení podle okresů v letech 2000 – 2005**

	2000	2001	2002	2003	2004	2005	Index 2005/2000	Průměrné tempo růstu
Vydaná stavební povolení celkem								
<b>Moravskoslezský kraj</b>	<b>16 134</b>	<b>13 070</b>	<b>12 593</b>	<b>12 468</b>	<b>12 789</b>	<b>11 733</b>	<b>72,7</b>	<b>-6,2</b>
v tom okresy:								
Bruntál	1 529	1 340	1 096	1 235	1 158	1 060	69,3	-7,1
Frýdek-Místek	3 864	3 139	3 021	2 893	2 940	2 716	70,3	-6,8
Karviná	2 457	1 897	1 708	1 647	1 917	1 687	68,7	-7,2
Nový Jičín	2 458	2 083	1 902	2 166	2 218	1 973	80,3	-4,3
Opava	3 561	2 380	2 651	2 531	2 500	2 200	61,8	-9,2
Ostrava-město	2 265	2 231	2 215	1 996	2 056	2 097	92,6	-1,5
Orientační hodnota staveb, na něž byla vydaná stavební povolení celkem (mil. Kč)								
<b>Moravskoslezský kraj</b>	<b>16 029</b>	<b>19 564</b>	<b>18 201</b>	<b>22 621</b>	<b>24 115</b>	<b>23 762</b>	<b>148,2</b>	<b>8,2</b>
v tom okresy:								
Bruntál	1 189	2 098	1 315	1 024	1 332	1 572	132,2	5,7
Frýdek-Místek	3 893	3 501	3 843	7 197	5 714	4 934	126,7	4,9
Karviná	1 871	3 442	3 992	3 740	3 643	3 783	202,2	15,1
Nový Jičín	2 199	2 394	1 996	2 423	4 721	3 133	142,5	7,3
Opava	2 662	2 445	2 552	2 242	2 709	2 617	98,3	-0,3
Ostrava-město	4 215	5 684	4 503	5 995	5 996	7 723	183,2	12,9
Průměrná hodnota na 1 stavební povolení v kraji (tis. Kč)								
<b>Moravskoslezský kraj</b>	<b>993</b>	<b>1 497</b>	<b>1 445</b>	<b>1 814</b>	<b>1 886</b>	<b>2 025</b>	<b>203,8</b>	<b>15,3</b>
v tom okresy:								
Bruntál	778	1 566	1 200	829	1 150	1 483	190,7	13,8
Frýdek-Místek	1 008	1 115	1 272	2 488	1 944	1 817	180,3	12,5
Karviná	761	1 814	2 337	2 271	1 900	2 242	294,5	24,1
Nový Jičín	895	1 149	1 049	1 119	2 128	1 588	177,5	12,2
Opava	748	1 027	963	886	1 084	1 190	159,1	9,7
Ostrava-město	1 861	2 548	2 033	3 004	2 916	3 683	197,9	14,6

třetinu, v posledním hodnoceném roce dosáhl tento podíl jen necelé čtvrtiny. Opačná tendence je registrována v případě meziročního vývoje očekávané hodnoty staveb na která byla stavební povolení vydávána. Průměrný meziroční růst celkové orientační hodnoty všech staveb činil 8,2 %. Tyto protichůdné tendence vedly k dynamickému vývoji průměrné hodnoty stavby rozpočtované na jedno stavební povolení. Jestliže ještě v roce 2000 bylo vydáváno stavební povolení na průměrnou stavbu v hodnotě necelého jednoho miliónu korun, o pět let později činila průměrná hodnota stavby více jak dvojnásobek.

V rámci Moravskoslezského kraje se pokles vydaných stavebních povolení nejvýrazněji projevil v okrese Opava (ovlivněno citelným meziročním poklesem v roce 2001 o celou jednu třetinu), naopak v samotné Ostravě lze hovořit o víceméně stabilním počtu vydávaných stavebních povolení. Ve všech okresech – zvláště pak v Ostravě a Karviné – se potvrdila obecná tendence poměrně výrazného růstu hodnoty připravovaných staveb se stavebním povolením. Výjimkou je situace opět na Opavsku, kde s poklesem počtu stavebních povolení stagnuje popř. klesá i objem hodnoty staveb. Nicméně na jednu připravovanou stavbu i v okrese Opava hodnota stavby meziročně rostla, i když jen o podprůměrných 9,7 %.

## Bytová výstavba

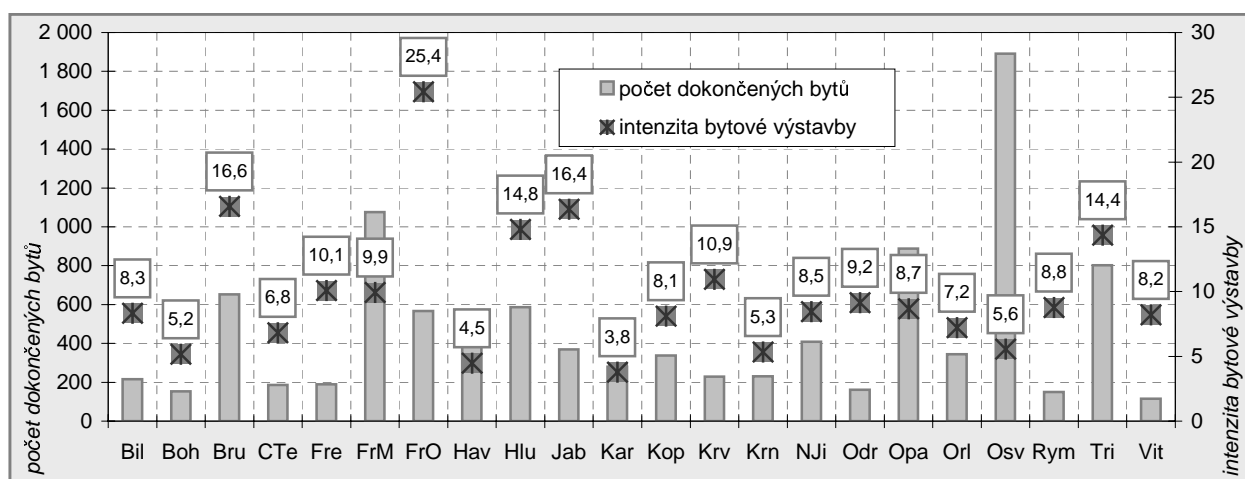
Intenzita bytové výstavby v kraji ve sledovaném období let 2000 – 2005 byla citelně vyšší než v druhé polovině devadesátých let minulého století. O téměř čtvrtinu vzrostl průměrný počet ročně dokončovaných bytů a s průměrně nižším počtem zahajovaných bytů se ve sledovaném období výrazně zvýšila plynulost bytové výstavby, když na každých 100 zahájených bytů se 95 bytů dokončovalo.

**Tab. 2.3.4.4 Bytová výstavba podle okresů v letech 1996 – 2005**

	Zahájené byty			Dokončené byty			Koeficient plynulosti bytové výstavby <sup>1)</sup>	
	roční průměr za období		změna (%)	roční průměr za období		změna (%)	1997 – 2000	2001 – 2005
	1996 – 2000	2001 – 2005		1996 – 2000	2001 – 2005			
<b>Moravskoslezský kraj</b>	<b>2 434</b>	<b>2 169</b>	<b>-10,9</b>	<b>1 680</b>	<b>2 060</b>	<b>22,6</b>	<b>69,0</b>	<b>95,0</b>
v tom okresy:								
Bruntál	287	178	-38,0	231	211	-8,7	80,6	118,8
Frydek-Místek	661	633	-4,1	432	629	45,4	65,4	99,2
Karviná	256	264	2,8	238	267	12,5	92,7	101,4
Nový Jičín	401	398	-0,7	212	283	33,6	52,8	71,1
Opava	399	415	3,9	261	375	43,8	65,4	90,5
Ostrava-město	430	282	-34,5	306	295	-3,6	71,1	104,7

<sup>1)</sup> počet dokončených bytů na 100 zahájených

**Graf 2.3.4.3 Dokončené byty a intenzita bytové výstavby podle SO ORP v letech 2001 – 2005**



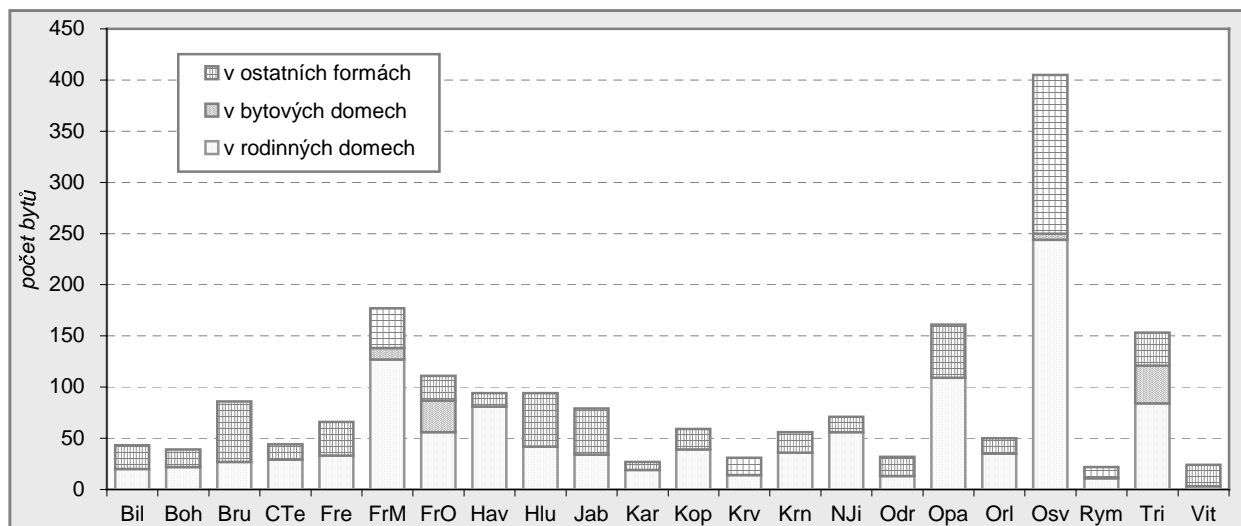
V rámci Moravskoslezského kraje se nejvíce bytů v posledních letech dokončuje v okrese Frydek-Místek, jež se stává z pohledu bytové výstavby a vlastního bydlení atraktivní lokalitou. Z mezikrajského průměru se vyšším počtem výstavby bytů vymyká rovněž okres Opava. Jak z hlediska rozsahu zahajované bytové výstavby – to především, avšak i dokončené výstavby, je poslední období ve srovnání s druhou polovinou 90. let minulého století výrazně podprůměrné v okrese Bruntál, ale i v samotné Ostravě.

Z pohledu struktury forem výstavby ve sledovaném období let 2001 – 2005 tvoří cca 50 % byty v nových rodinných domech. Významná část bytů vznikla rovněž rekonstrukcí (nástavbou nebo přístavbou) starších objektů. V MS kraji činil podíl těchto dokončených bytů v uplynulých pěti letech 23,5 %. Nejvyšší intenzita dokončenosti bytové výstavby v letech 2001 – 2005 (průměrný počet dokončených bytů na 1 000 obyvatel) byla zjištěna vcelku očekávaně na Frýdlantsku nad Ostravicí, Jablunkovsku, Hlučínsku a poněkud překvapivě i na Bruntálsku. Zde všude byly dokončeny ročně více jak 3 byty na 1 000 obyvatel (na Frýdlantsku dokonce více jak 5 bytů). Naopak v urbanizovaných, typicky průmyslových oblastech, tj. na Havířovsku, Karvinsku, ale i Bohumínsku je intenzita bytové výstavby výrazně nižší a nepřevyšuje v průměru ročně 1 dokončený byt na 1 000 obyvatel.

**Tab. 2.3.4.5 Dokončené byty podle forem výstavby a správních obvodů ORP v letech 2001 – 2005**

	Dokončené byty celkem	z toho					Dokončené byty na 1 000 obyvatel (roční průměr)
		v rodinných domech	v bytových domech	v nástavbách, přístavbách a vestavbách		v domech s pečovatelskou službou a penzionicích	
				k rodinným domům	k bytovým domům		
<b>Moravskoslezský kraj</b>	<b>10 279</b>	<b>5 238</b>	<b>721</b>	<b>1 997</b>	<b>416</b>	<b>631</b>	<b>1,6</b>
v tom správní obvody:							
Bílovec	215	70	53	59	-	30	1,7
Bohumín	154	88	-	33	3	-	1,0
Bruntál	653	135	14	31	44	56	3,3
Český Těšín	186	123	-	33	18	-	1,4
Frenštát pod Radhoštěm	190	120	-	47	2	3	2,0
Frýdek-Místek	1 076	733	43	197	23	35	2,0
Frýdlant nad Ostravicí	566	321	113	57	1	30	5,1
Havířov	445	293	-	39	1	79	0,9
Hlučín	586	228	-	233	9	76	3,0
Jablunkov	369	206	-	120	4	20	3,3
Karviná	280	140	38	40	47	-	0,8
Kopřivnice	337	198	-	111	7	-	1,6
Kravaře	229	88	-	125	3	-	2,2
Krnov	230	98	28	14	35	23	1,1
Nový Jičín	408	252	40	59	6	31	1,7
Odry	162	66	14	66	6	8	1,8
Opava	888	441	11	230	117	12	1,7
Orlová	345	123	22	51	2	33	1,4
Ostrava	1 891	1 034	258	266	41	69	1,1
Rýmařov	150	56	12	13	27	-	1,8
Třinec	803	392	52	158	13	99	2,9
Vítkov	116	33	23	15	7	27	1,6

**Graf 2.3.4.4 Dokončené byty podle forem výstavby a SO ORP v roce 2005**





Velkometrážní byty s průměrnou užitkovou plochou nad 120 m<sup>2</sup> se ve sledovaném období stavěly – jak je zřejmé z příslušného tabulkového přehledu zpracovaného podle SO ORP – na Těšínsku, Frýdlantsku, Kopřivnicku, Frenštátsku a Bohumínsku. Z pohledu velikosti obytné plochy lze k nim přiřadit i průměrné byty stavěné na Frýdecko-Místecku. Naopak malé byty do 100 m<sup>2</sup> užitkové plochy a rovněž malé obytné plochy v průměru kolem 50 m<sup>2</sup> byly v uplynulých letech dokončovány v oblastech spíše venkovského charakteru, kde tomu odpovídají i obecné ekonomické podmínky (nižší průměrné příjmy domácností, nižší zaměstnanost apod.), tj. na Bruntálsku, Rýmařovsku, Vítkovsku v okolí Bílovce a překvapivě i v Orlové a přilehlých obcích.

**Tab. 2.3.4.6 Charakteristiky dokončených bytů ve správních obvodech ORP v letech 2001 – 2005**

	Dokončené byty		Průměrná obytná plocha bytu (m <sup>2</sup> )		Průměrná užitková plocha bytu (m <sup>2</sup> )		Celková průměrná hodnota bytu (tis. Kč)	
	celkem	z toho v rodinných domech	celkem	z toho v rodinných domech	celkem	z toho v rodinných domech	celkem	z toho v rodinných domech
<b>Moravskoslezský kraj</b>	<b>10 279</b>	<b>5 238</b>	<b>71,2</b>	<b>92,7</b>	<b>112,1</b>	<b>149,2</b>	<b>1 620</b>	<b>2 368</b>
v tom správní obvody:								
Bílovec	215	70	63,3	99,5	96,8	148,7	1 228	2 144
Bohumín	154	88	73,8	93,5	123,4	148,8	1 919	2 383
Bruntál	653	135	43,5	90,6	63,2	147,4	917	2 337
Český Těšín	186	123	84,9	96,3	133,7	151,6	1 710	2 144
Frenštát pod Radhoštěm	190	120	88,2	100,7	123,5	150,0	1 703	2 214
Frýdek-Místek	1 076	733	80,4	90,2	119,1	134,4	1 830	2 257
Frýdlant nad Ostravicí	566	321	77,0	90,8	131,8	163,3	2 386	3 158
Havířov	445	293	78,7	98,0	128,7	164,4	2 100	2 701
Hlučín	586	228	67,0	93,4	113,1	160,0	1 305	2 212
Jablunkov	369	206	70,3	84,3	109,6	136,2	1 367	1 797
Karviná	280	140	70,1	90,6	108,8	142,1	1 751	2 363
Kopřivnice	337	198	74,3	87,4	125,0	148,6	1 508	2 023
Kravaře	229	88	67,5	86,2	114,2	151,0	1 252	2 143
Krnov	230	98	68,4	99,4	107,2	150,0	1 718	2 681
Nový Jičín	408	252	72,9	90,3	115,2	141,2	1 974	2 516
Odry	162	66	66,3	86,3	101,8	135,9	1 205	1 868
Opava	888	441	73,7	90,2	116,2	148,3	1 451	2 211
Orlová	345	123	53,6	79,4	86,6	128,1	1 092	2 160
Ostrava	1 891	1 034	74,8	96,9	118,4	157,0	1 829	2 541
Rýmařov	150	56	59,4	85,1	90,4	138,6	1 138	1 898
Třinec	803	392	72,5	97,2	110,2	152,8	1 498	2 238
Vítkov	116	33	54,6	91,5	90,9	143,0	1 264	2 177

Celková průměrná hodnota dokončeného bytu v kraji činila ve sledovaných letech 1 620 tis. Kč, v rodinných domech dokonce 2 368 tis. Kč. Stavební hodnota dokončeného bytu souvisí významně s velikostí bytu, ale i s atraktivitou lokality, ve které je dům, resp. byt situován. Citelně dražší jsou pochopitelně byty v rodinných domech než v domech typicky bytových. V podhůří Beskyd (Frýdlantsko, Havířovsko) tak hodnota dokončovaných bytů dosahuje v průměru 2 386 tisíc resp. 2 100 tis. Kč, přitom byty v těchto lokalitách, jež jsou součástí rodinných domů pak mají hodnotu v průměru okolo 3 mil. Kč.

### Ceny bytů

Český statistický úřad a Ministerstvo financí ČR spolupracují na systému monitorování cen prodávaných nemovitostí. Od roku 1999 předává MF v zakódované formě údaje z přiznání k dani z převodu nemovitostí, zde využito údajů o převodu bytů. Nejvíce převodu bytů se v posledních letech realizovalo, vcelku pochopitelně vzhledem k celkovému počtu obydlených bytů, v samotné Ostravě – především v letech 2003 – 2005 – a v okrese Frýdek-Místek. Zhruba dvě třetiny převodu bytů je realizováno ve velkých městech. Územní rozdíly jsou patrné rovněž v cenách převáděných bytů a to jak v cenách odhadních tak realizačních – kupních. Nejdražší byty měnící majitele jsou v širší oblasti města Ostravy, tj. v samotné Ostravě a v přilehlých atraktivních oblastech Opavska a Frýdecko-Místicka.

**Tab. 2.3.4.7 Průměrné ceny bytů podle okresů a velikostních skupin obcí v letech 1998 – 2005**

	Převody			Odhadní cena (Kč/m <sup>2</sup> )			Kupní cena (Kč/m <sup>2</sup> )			Index 2003 – 2005 / 1998 – 2000		Index cen <sup>1)</sup> (%)	
	1998 – – 2000	2000 – – 2002	2003 – – 2005	1998 – – 2000	2000 – – 2002	2003 – – 2005	1998 – – 2000	2000 – – 2002	2003 – – 2005	odhad- ní ceny	kupní ceny	1998 – – 2000	2003 – – 2005
<b>Moravskoslezský kraj</b>	<b>231</b>	<b>1 052</b>	<b>2 627</b>	<b>4 126</b>	<b>3 359</b>	<b>7 213</b>	<b>4 899</b>	<b>4 299</b>	<b>7 570</b>	<b>174,8</b>	<b>154,5</b>	<b>118,7</b>	<b>105,0</b>
v tom okresy:													
Bruntál	38	193	436	3 747	2 790	5 857	4 069	3 246	5 556	156,3	136,5	108,6	94,9
Frýdek-Místek	29	375	461	3 539	3 053	7 385	5 223	4 152	8 132	208,7	155,7	147,6	110,1
Karviná	34	137	356	4 672	2 974	6 504	4 906	4 126	6 521	139,2	132,9	105,0	100,3
Nový Jičín	56	89	381	3 729	2 808	6 781	3 833	3 509	7 126	181,8	185,9	102,8	105,1
Opava	36	172	298	4 632	5 410	8 647	6 417	6 349	9 827	186,7	153,1	138,5	113,6
Ostrava-město	38	86	695	4 569	3 049	7 933	5 609	4 297	8 275	173,6	147,5	122,8	104,3
v tom v obcích s počtem obyvatel:													
do 1 999	25	36	95	3 113	2 346	4 450	2 253	2 940	5 314	142,9	235,9	72,4	119,4
2 000 – 9 999	48	139	233	3 554	2 502	5 251	3 896	2 915	5 611	147,7	144,0	109,6	106,9
10 000 – 49 999	44	199	690	3 911	3 011	6 555	4 638	3 609	6 556	167,6	141,4	118,6	100,0
50 000 a více	114	678	1 609	4 672	3 690	7 942	6 002	4 857	8 422	170,0	140,3	128,5	106,0

<sup>1)</sup> podíl kupní a odhadní ceny v %

### 2.3.5 Doprava

Silniční síť, její hustota a propustnost, je jedním z klíčových faktorů dalšího rozvoje širokých podnikatelských aktivit v kraji i podmínka pro udržení a růst životního standardu zde žijících obyvatel. Z hlediska silniční sítě má statistika k dispozici v regionálním členění pouze údaje o délce silnic podle jednotlivých okresů.

**Tab. 2.3.5.1 Délka silniční sítě podle okresů k 31. 12. 2005**

Zdroj: Ministerstvo dopravy a spojů ČR

	Délka silnic a dálnic celkem (km)	v tom					Délka silnic a dálnic v km na 100 km <sup>2</sup>
		dálnice v provozu	silnice I. třídy	z toho rychlostní komunikace	silnice II. třídy	silnice III. třídy	
<b>Moravskoslezský kraj</b>	<b>3 344</b>	-	<b>713</b>	<b>16</b>	<b>744</b>	<b>1 887</b>	<b>61,6</b>
v tom okresy:							
Bruntál	850	-	144	-	278	428	54,9
Frýdek-Místek	580	-	143	13	98	339	45,5
Karviná	277	-	88	-	53	136	79,9
Nový Jičín	640	-	132	-	87	421	69,7
Opava	806	-	145	-	178	483	71,6
Ostrava-město	191	-	62	3	51	79	89,4

Silnice I. třídy v kraji představují 21,3 % z celkové délky silnic, přitom nejvyšší podíl silnic I. třídy blíží se třetině celkové délky je v okrese Karviná a samotné Ostravě. Naopak nejmenší podíl silnic I. třídy – jen 16,9 % – je v okrese Bruntál. Největší hustota silnic v přepočtu na km<sup>2</sup> je pochopitelně v samotné Ostravě, ve většině ostatních okresů se hustota silniční sítě pohybuje od cca 70 do 80 km na 100 km<sup>2</sup>. V okresech Bruntál a Frýdek-Místek, tj. v okresech s rozsáhlejšími horskými oblastmi Jeseníku a Beskyd, je hustota silniční sítě podstatně nižší. Netřeba dodávat, že největší aktuální problém kraje je stále nedokončená výstavba dálnice a její napojení na stávající silniční síť.

Výsledky sčítání průjezdu vozidel, které publikovalo Ředitelství silnic a dálnic dokumentují rostoucí intenzitu dopravy na většině silničních tahů. Nejvytíženější je silnice č. 11, kterou v Havířově projíždí téměř 47 tisíc vozidel za den a dále směrem na Opavu s denním průjezdem cca 29 tisíc vozidel. Další v pořadí nejvytíženější komunikací je silnice č. 479 – ul. Opavská s denním průjezdem Ostravou téměř 40 tisíc vozidel a silnice č. 48 ve směru na Frýdek-Místek s průjezdem téměř 36 tisíc vozidel denně.

Za posledních pět sledovaných let se intenzita silniční dopravy až zdvojnásobila (viz údaje o intenzitě dopravy na silnici č. 11 směrem na Havířov), v průměru lze hovořit o cca třetinovém nárůstu. V roce 2005 projíždělo denně nejvytíženějšími silničními úseky cca 25 % těžkých vozidel.

**Tab. 2.3.5.2 Intenzita silniční dopravy v sídlech správních obvodů ORP**

Zdroj: Ředitelství silnic a dálnic Praha

Sídla SO ORP	Číslo komunikace s nejzatíženějším úsekem		Celoroční průměrná intenzita (počet vozidel za 24 hodin)			Struktura vozidel v roce 2005 (%)	
	2000	2005	2000	2005	index 2005/2000	těžká vozidla	osobní automobily
Bílovec	47	47	8 884	10 918	122,9	17,8	81,5
Bohumín	67	67	5 917	8 101	136,9	15,7	83,6
Bruntál	11	11	14 909	14 370	96,4	17,8	81,8
Český Těšín	67	11	19 362	16 082	83,1	16,4	83,2
Frenštát pod Radhoštěm	58	58	7 154	6 033	84,3	18,0	81,3
Frýdek-Místek	48	48	32 155	35 677	111,0	20,3	79,5
Frýdlant nad Ostravicí	56	56	7 294	10 116	138,7	14,3	85,4
Havířov	11	11	23 456	46 714	199,2	25,6	74,0
Hlučín	56	56	12 389	16 127	130,2	22,0	77,8
Jablunkov	11	11	11 025	16 722	151,7	35,9	63,4
Karviná	67	67	15 747	17 072	108,4	14,8	84,8
Kopřivnice	480	480	6 950	8 167	117,5	16,3	83,0
Kravaře	56	56	9 467	10 886	115,0	17,7	82,1
Krnov	57	57	10 208	13 624	133,5	14,9	84,6
Nový Jičín	48	48	21 685	27 163	125,3	33,6	66,2
Odry	47B	47B	5 886	6 400	108,7	20,8	78,6
Opava	11	11	23 036	28 698	124,6	29,9	70,0
Orlová	59	59	12 237	14 416	117,8	17,4	82,2
Ostrava	479	479	35 373	39 499	111,7	13,6	86,2
Rýmařov	11	445	4 109	6 964	169,5	16,8	83,2
Třinec	468	476	13 533	13 257	98,0	18,8	81,0
Vitkov	4621	442	2 141	2 721	127,1	46,5	52,7

Počet evidovaných dopravních prostředků v MS kraji každoročně roste. Ke konci roku 2005 byla struktura evidovaných dopravních prostředků následující.

**Tab. 2.3.5.3 Dopravní prostředky podle okresů k 31. 12. 2005**

Zdroj: Policejní prezidium ČR

	Dopravní prostředky celkem	z toho							Osobní automobily na 1 000 obyvatel
		motocykly	osobní automobily	nákladní vozidla	silniční tahače	návěsy	autobusy	traktory	
<b>Moravskoslezský kraj</b>	<b>582 719</b>	<b>59 886</b>	<b>394 800</b>	<b>34 596</b>	<b>2 367</b>	<b>3 102</b>	<b>2 430</b>	<b>9 215</b>	<b>316</b>
v tom okresy:									
Bruntál	49 992	9 006	29 586	2 751	219	384	70	1 617	299
Frýdek-Místek	101 100	11 008	67 601	5 779	506	598	337	1 851	297
Karviná	107 614	8 477	82 307	4 770	347	446	406	716	299
Nový Jičín	71 908	7 429	49 171	3 690	214	355	86	1 632	309
Opava	96 156	12 826	56 540	5 544	362	566	223	2 603	314
Ostrava-město	155 949	11 140	109 595	12 062	719	753	1 308	796	353

Největší a zároveň nejrychleji rostoucí skupinou dopravních prostředků jsou osobní automobily. Na každých tisíc obyvatel kraje připadá cca 300 osobních automobilů. Výjimku tvoří jen okres Ostrava-město, kde je na tisíc obyvatel evidováno 353 osobních vozů, tj. téměř na každou domácnost jeden osobní automobil (i to je však z celorepublikového hlediska podprůměrný údaj).

S rostoucí intenzitou silniční dopravy souvisí i dopravní nehodovost. Za rok 2005 došlo v MS kraji k více jak 20 tisícům nehod, tj. v průměru 16,3 nehod na 1 000 obyvatel. Při těchto nehodách vznikla hmotná škoda ve výši 784 mil.Kč, a co je horší, bylo usmrceno 94 osob a dalších téměř 3 200 osob zraněno. Absolutně největší počet nehod byl zaznamenán v Ostravsko-karvinské aglomeraci a na přilehlém Frýdecko-Místecku. V přepočtu nehod na 1 000 obyvatel je na tom nejlépe jednoznačně okres Karviná, kde bylo zaznamenáno „jen“ 11,6 nehod na 1 000 obyvatel, zatímco v samotné Ostravě byl takto přepočtený počet nehod prakticky dvojnásobný. Výše škody přepočtená na jednu nehodu se prakticky v rámci celého kraje pohybuje těsně pod 40 tis. Kč.

### 2.3.6 Cestovní ruch

Moravskoslezský kraj díky své poloze a rozmanité přírodě může poskytnout širokou škálu možností pro výlety, trávení dovolené a další rekreační vyžití. Na území kraje jsou jak zajímavé krajinné útvary (Beskydy, Jeseníky, Poodří), městské památkové rezervace (např. Štramberk, Nový Jičín), historická sídla (např. hrad Sovinec, Slezskoostravský hrad, Raduňský zámek, zřícenina hradu Hukvaldy, zámek v Hradci nad Moravicí, v Bruntále, Frýdku-Místku a další), ale i významné lázně (Karlova Studánka, Klimkovice, Darkov) a další sportovní a rekreační objekty. To vše vytváří podmínky pro rozvinutý cestovní ruch. Ten se neobejde bez vyvážené struktury hromadných ubytovacích zařízení (ubytovací zařízení alespoň s pěti pokoji, popř. deseti lůžky). Jejich rozmístění po teritoriu kraje zachycuje následující přehled.

**Tab. 2.3.6.1 Hromadná ubytovací zařízení cestovního ruchu podle SO ORP k 31. 12. 2005**

	Hromadná ubytovací zařízení	Pokoje	Lůžka	Místa pro karavany a stany	Průměrná cena za ubytování (Kč)	Hromadná ubytovací zařízení		Lůžka	
						rozdíl 2005 - 2000	index 2005/2000	rozdíl 2005 - 2000	index 2005/2000
<b>Moravskoslezský kraj</b>	<b>470</b>	<b>9 665</b>	<b>25 972</b>	<b>1 810</b>	<b>271</b>	<b>-15</b>	<b>96,9</b>	<b>-419</b>	<b>98,4</b>
v tom správní obvody:									
Bílovec	2	i.d.	i.d.	-	i.d.	-2	50,0	i.d.	i.d.
Bohumín	2	i.d.	i.d.	-	i.d.	-	100,0	i.d.	i.d.
Bruntál	54	988	2 633	120	226	-2	96,4	-72	97,3
Český Těšín	2	i.d.	i.d.	-	i.d.	1	200,0	i.d.	i.d.
Frenštát pod Radhoštěm	17	312	875	20	271	-4	81,0	-306	74,1
Frýdek-Místek	42	709	2 006	650	247	-7	85,7	-326	86,0
Frýdlant nad Ostravicí	66	1 367	4 306	175	216	-8	89,2	-62	98,6
Haviřov	11	233	559	20	350	-1	91,7	69	114,1
Hlučín	8	66	156	100	404	2	133,3	47	143,1
Jablunkov	37	468	1 511	125	162	2	105,7	330	127,9
Karviná	8	676	1 117	-	373	-	100,0	-70	94,1
Kopřivnice	11	338	815	-	354	-	100,0	-48	94,4
Kravaře	2	i.d.	i.d.	-	i.d.	-1	66,7	i.d.	i.d.
Krnov	20	276	953	40	262	1	105,3	9	101,0
Nový Jičín	14	235	642	-	314	-2	87,5	58	109,9
Odry	9	196	685	10	199	-1	90,0	-27	96,2
Opava	18	456	1 106	50	428	7	163,6	374	151,1
Orlová	1	i.d.	i.d.	-	i.d.	-1	50,0	i.d.	i.d.
Ostrava	38	1 606	3 075	-	540	4	111,8	-78	97,5
Rýmařov	73	937	3 029	-	222	2	102,8	148	105,1
Třinec	19	308	976	-	202	-2	90,5	-316	75,5
Vítkov	16	323	1 114	500	175	-3	84,2	23	102,1

I z tohoto přehledu je patrné, že valná část ubytovacích kapacit je koncentrována v široké oblasti horských a podhorských pásem Jeseníku a Beskyd. Největší kapacity hromadných ubytovacích zařízení má Rýmařovsko, Frýdlantsko, Bruntálsko a Frýdecko-Místecko (cca polovinu celokrajské kapacity). Naopak nejmenší ubytovací kapacity registrované v třídění podle obvodu obcí s rozšířenou působností jsou na Bílovecku, Bohumínsku, v obvodech Orlové a Kravař, kde počet ubytovacích zařízení nedovolí pro ochranu individuálních dat ani publikovat údaje o pokojích a lůžkách.

Průměrná cena za ubytování se v jednotlivých oblastech pochopitelně liší. Nadprůměrné ceny jsou v Ostravě, na Opavsku, Hlučínsku, Karvinsku a v některých dalších lokalitách, kde tento průměr ovlivňuje vyšší podíl ubytování hotelového typu. Nízké průměrné ceny – v relaci do Kč 200,- za noc jsou zaznamenávány na Jablunkovsku, Vítkovsku či Odersku, kde naopak převažují ubytovací zařízení nižší kategorie.

V roce 2001 provedl Ústav územního rozvoje Brno rozsáhlé šetření v oblasti cestovního ruchu. Dotazovány byly všechny obce ČR a otázky byly zaměřeny na ukazatele vyjadřující možný potenciál jejich rozvoje v oblasti právě cestovního ruchu. Hodnocení odpovědí bylo agregováno do dvou podsystémů. V každém podsystému – kulturní a přírodní – měly ukazatele různou důležitost (váhu) a podle toho se bodové hodnocení přepočítávalo. Dle takto posuzovaných kritérií má největší potenciál v cestovním ruchu oblast Bruntálska, Frýdecko-Místecka a Opavska.

**Tab. 2.3.6.2 Ukazatele potenciálu cestovního ruchu podle správních obvodů ORP v roce 2001**

Zdroj: Ústav územního rozvoje Brno

	Přírodní subsystém													
	přírodní pozoruhodnosti	pěší turistika	cykloturistika	sjezdové zimní sporty	lyžařská turistika	rekreace u vody	rekreace hory/lesy	venkovská turistika	vodní turistika	horolezectví	závěsné létání	myslivost	rybolov	pozorování vodních ptáků
<b>Moravskoslezský kraj</b>	<b>170</b>	<b>2 015</b>	<b>4 370</b>	<b>1 620</b>	<b>1 031</b>	<b>340</b>	<b>2 239</b>	<b>1 158</b>	<b>97</b>	<b>40</b>	<b>170</b>	<b>348</b>	<b>326</b>	<b>24</b>
v tom správní obvody:														
Bílovec	-	50	220	-	-	10	28	20	12	-	2	12	10	2
Bohumín	-	-	20	-	-	-	-	-	-	-	-	-	4	1
Bruntál	30	275	360	352	142	30	397	220	-	14	28	38	34	3
Český Těšín	-	-	30	-	-	-	-	-	-	-	-	-	2	-
Frenštát pod Radhoštěm	30	90	60	59	36	-	99	41	-	-	6	12	4	-
Frydek-Místek	-	230	505	125	150	180	177	67	12	-	12	32	60	-
Frydlant nad Ostravicí	20	165	110	179	107	-	220	84	6	-	14	22	16	1
Haviřov	-	-	65	-	-	20	-	-	-	-	-	-	6	1
Hlučín	-	10	295	-	14	20	7	6	-	-	-	14	4	3
Jablunkov	20	130	110	209	50	-	220	86	9	-	12	22	20	1
Karviná	-	-	40	-	-	10	-	-	-	-	-	-	6	1
Kopřivnice	20	80	145	7	3	-	65	12	-	2	4	14	8	-
Kravaře	-	10	180	-	-	-	-	3	-	-	-	2	2	-
Krnov	-	150	400	222	87	10	200	152	-	4	22	24	20	-
Nový Jičín	-	115	230	50	19	30	138	34	12	-	10	18	14	5
Odry	10	90	170	14	9	10	104	66	9	6	10	18	14	1
Opava	20	190	755	49	175	10	173	122	3	2	12	48	42	1
Orlová	-	-	40	-	-	-	-	-	-	-	-	-	2	-
Ostrava	-	60	205	-	28	-	35	19	6	-	2	14	6	2
Rýmařov	20	125	110	163	52	-	164	91	-	10	18	16	10	2
Třinec	-	135	140	142	60	-	80	59	3	-	14	20	22	-
Vítkov	-	110	180	49	99	10	132	76	25	2	4	22	20	-

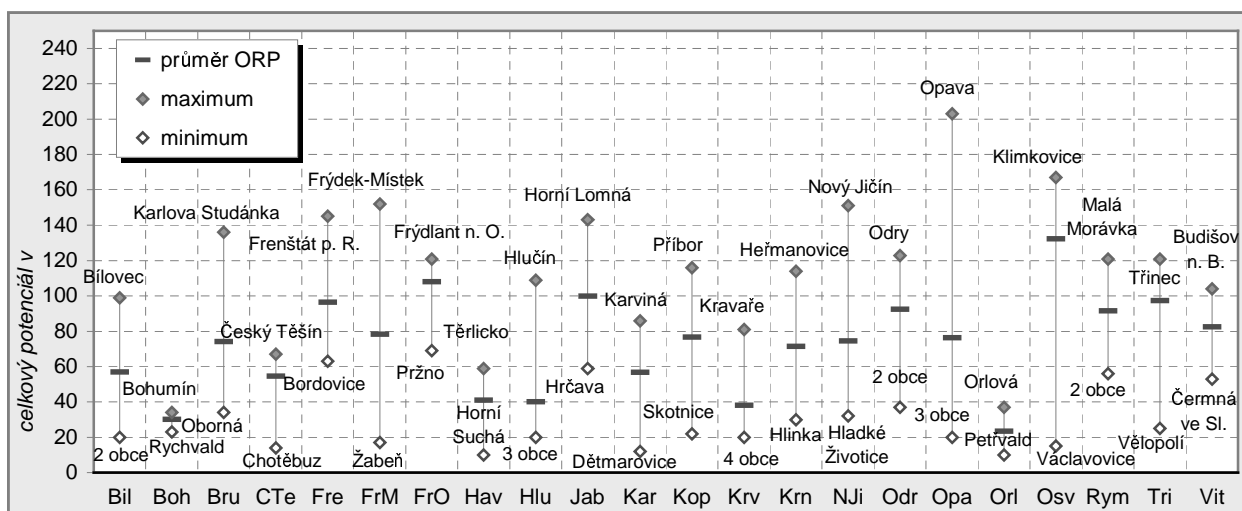
dokončení

	Kulturní subsystém										Souhrny		
	lázeňská funkce	kulturně-histo- rické památky	skanzeny a muzea	kongresy a konference	kulturní akce	sportovní akce	církevní akce	veletrhy a téma- tické trhy	místní produkty	přihraniční specifika	přírodní subsystém	kulturní subsystém	oba systémy celkem
<b>Moravskoslezský kraj</b>	<b>35</b>	<b>1 445</b>	<b>240</b>	<b>128</b>	<b>1 060</b>	<b>199</b>	<b>56</b>	<b>185</b>	<b>220</b>	<b>-</b>	<b>13 948</b>	<b>3 568</b>	<b>17 516</b>
v tom správní obvody:													
Bílovec	-	45	5	-	50	18	-	-	15	-	366	133	499
Bohumín	-	20	-	-	10	2	-	-	-	-	25	32	57
Bruntál	15	75	10	2	50	7	4	5	20	-	1 923	188	2 111
Český Těšín	-	10	15	-	20	-	-	5	-	-	32	50	82
Frenštát pod Radhoštěm	-	40	5	-	30	7	10	20	10	-	437	122	559
Frydek-Místek	-	105	40	22	210	2	6	5	30	-	1 550	420	1 970
Frydlant nad Ostravicí	-	30	25	-	90	2	4	10	-	-	944	161	1 105
Haviřov	-	30	-	-	30	6	-	5	-	-	92	71	163
Hlučín	-	65	-	4	30	27	-	-	-	-	373	126	499
Jablunkov	-	10	-	6	60	-	4	5	5	-	889	90	979
Karviná	5	45	5	2	20	9	-	5	-	-	57	91	148
Kopřivnice	-	110	20	2	70	22	4	25	25	-	360	278	638
Kravaře	-	40	5	2	10	16	-	-	25	-	197	98	295
Krnov	-	195	10	2	30	2	8	5	-	-	1 291	252	1 543
Nový Jičín	-	140	15	-	80	16	6	10	25	-	675	292	967
Odry	-	50	-	-	50	6	2	5	-	-	531	113	644
Opava	-	170	25	40	60	33	8	-	25	-	1 602	361	1 963
Orlová	-	20	-	-	10	7	-	-	-	-	42	37	79
Ostrava	15	55	35	22	100	11	-	50	-	-	377	288	665
Rýmařov	-	70	10	2	10	2	-	5	10	-	781	109	890
Třinec	-	50	5	20	40	2	-	25	5	-	675	147	822
Vítkov	-	70	10	2	-	2	-	-	25	-	729	109	838

Rozhodujícím pro takto zjištěné pořadí byly ukazatele v tzv. přírodním subsystému, zvláště pak výhodné podmínky těchto oblastí pro turistiku a to jak pěší i cyklo. S menším vlivem se na celkovém výsledku podepsaly hodnoty ukazatelů kulturního subsystému, ale i zde – především Frýdecko-Místek, ale i Opavsko – se mohou chlubit výrazně nadprůměrným potenciálem cestovního ruchu.

**Graf 2.3.6.1 Potenciál cestovního ruchu podle správních obvodů ORP v roce 2001**

Zdroj: Ústav územního rozvoje Brno



### 2.3.7 Veřejná ekonomika

Veřejné rozpočty na krajské úrovni představují souhrn rozpočtu kraje, rozpočtu obcí a měst, event. rozpočtu dobrovolných svazků obcí. Zhruba jednu třetinu tvoří rozpočet kraje a dvě třetiny rozpočet samotných obcí. Svazky obcí pak hospodaří v kraji jen s malým zlomkem veřejných rozpočtů (v roce 2005 jen 0,3 %).

**Tab. 2.3.7.1 Příjmy a výdaje obecních rozpočtů podle správních obvodů ORP (stav k 31. 12.)**

v Kč

	Příjmy obecních rozpočtů na 1 obyvatele			Výdaje obecních rozpočtů na 1 obyvatele			Saldo obecních rozpočtů na 1 obyvatele		
	2003	2004	2005	2003	2004	2005	2003	2004	2005
<b>Moravskoslezský kraj</b>	<b>22 599</b>	<b>23 498</b>	<b>20 834</b>	<b>22 697</b>	<b>24 495</b>	<b>20 830</b>	<b>-98</b>	<b>-996</b>	<b>4</b>
v tom správní obvody:									
Bílovec	19 839	19 218	15 967	19 147	19 972	14 372	692	-754	1 595
Bohumín	23 335	24 615	21 665	22 908	25 220	21 745	427	-605	-80
Bruntál	23 382	22 452	18 943	21 567	24 540	18 447	1 815	-2 088	496
Český Těšín	21 129	26 604	18 328	21 311	23 886	17 261	-183	2 717	1 067
Frenštát pod Radhoštěm	16 371	16 577	15 128	16 591	16 408	12 524	-220	169	2 604
Frýdek-Místek	18 366	19 049	16 116	18 323	19 915	14 824	43	-865	1 292
Frýdlant nad Ostravicí	21 350	20 644	18 673	22 065	20 664	18 571	-716	-19	103
Haviřov	16 838	17 170	14 791	16 506	16 710	13 928	332	460	863
Hlučín	15 899	16 730	13 209	14 912	17 056	13 295	987	-326	-86
Jablunkov	18 079	19 996	19 212	17 720	20 646	18 431	360	-650	781
Karviná	19 823	20 329	17 855	20 001	20 386	17 703	-178	-57	153
Kopřivnice	17 430	18 570	15 763	16 272	18 874	15 142	1 158	-304	620
Kravaře	17 727	19 406	12 617	17 616	20 500	12 522	112	-1 094	94
Krnov	20 100	21 684	17 284	19 001	20 965	16 224	1 099	720	1 061
Nový Jičín	18 524	19 012	16 711	18 827	18 337	15 228	-302	675	1 483
Odry	19 082	20 619	16 389	19 455	19 198	15 775	-373	1 421	613
Opava	19 814	19 819	15 522	19 260	19 460	15 759	554	360	-237
Orlová	19 011	20 400	17 145	20 152	19 921	14 705	-1 140	479	2 440
Ostrava	32 020	33 535	32 486	33 164	37 206	34 231	-1 144	-3 671	-1 745
Rýmařov	22 691	19 133	16 396	24 389	17 658	14 752	-1 698	1 475	1 644
Třinec	18 120	19 328	16 445	16 882	19 362	17 579	1 238	-34	-1 134
Vítkov	21 785	22 130	19 016	21 868	23 315	19 356	-84	-1 185	-340

Z pohledu cílů této analýzy, tj. postižení vnitroregionálních rozdílů, bude dále pozornost zaměřena na příjmy a výdaje obecních rozpočtů podle správních obvodů ORP.

Nejvyšší položku příjmů rozpočtu obcí tvoří daňové příjmy, které v roce 2005 dosáhly absolutního objemu 14,2 miliard Kč a na celkových příjmech se podílely z 54,4 %. Jednalo se zejména o příslušné podíly z daně z přidané hodnoty a z daně z příjmů fyzických a právnických osob.

Převážnou část celkových výdajů pak tvoří běžné výdaje (v roce 2005 více jak 71 %), jež pokrývaly především nákupy energií, vody, paliv a různých služeb, platy zaměstnanců, ale také neinvestiční transfery příspěvkovým a jiných organizacím a obyvatelstvu.

Je skutečností, že příjmy a výdaje obecních rozpočtů v roce 2005 oproti předchozím rokům poměrně citelně poklesly. V roce 2005 byly obecní rozpočty mírně přebytkové a na jednoho obyvatele připadalo 20 830 Kč (meziroční pokles o cca 15 %). S největším objemem prostředků v přepočtu na jednoho obyvatele hospodařila Ostrava, která tak svým rozpočtovým objemem silně ovlivnila již uvedený krajský průměr. S relativním malým rozpočtem hospodaří obce na Hlučínsku a Kravaňsku, kde příjem na jednoho obyvatele nedosahuje ani dvou třetin krajského průměru.

Míra investic (podíl kapitálových výdajů na celkových) se v kraji pohybuje v průměru kolem 28 % a meziročně se ve sledovaném období zvyšuje. Stabilně vyšší míru investování lze zaznamenat v obcích Jablunkovska (v roce 2005 dokonce 47,4 %), Frýdlantska (39,2 %) a v samotné Ostravě (33,4 %). Naopak nejnižší míra investování je zaznamenávána v obcích správního obvodu Orlové (v roce 2005 jen 7,0 %), ale i Frenštátu pod Radhoštěm (12,0 %).

### 2.3.8 Stav přímých zahraničních investic

Struktura objemu přímých zahraničních investic je patrná z následujícího přehledu. Zahraniční investice, jako snaha zahraničního kapitálu o trvalou účast v českých společnostech, zahrnuje jednak objem základního vkladu zahraničního zájemce do základního kapitálu české firmy, dále podíl investora na zisku (bez dividend), tj. reinvestovaný zisk a ostatní kapitál zahrnující přijaté a poskytnuté úvěry.

**Tab. 2.3.8.1 Stav přímých zahraničních investic podle okresů**

Zdroj: Česká národní banka

	Přímé zahraniční investice k 31. 12. 2005 (tis. Kč)				na 1 obyvatele	Index 2005/2000
	celkem	v tom				
		základní kapitál	reinvestovaný zisk	ostatní kapitál		
<b>Moravskoslezský kraj</b>	<b>88 829 782</b>	<b>53 045 224</b>	<b>40 248 048</b>	<b>-4 463 490</b>	<b>71,0</b>	<b>241,1</b>
v tom okresy:						
Bruntál	3 551 274	2 301 110	283 968	966 196	35,9	510,6
Frýdek-Místek	17 661 018	9 502 406	8 057 650	100 962	77,7	577,9
Karviná	5 491 460	1 536 509	2 122 797	1 832 154	20,0	338,4
Nový Jičín	11 407 470	7 605 818	1 362 478	2 439 174	71,6	153,5
Opava	7 389 818	3 686 329	3 451 324	252 164	41,0	153,6
Ostrava-město	43 328 744	28 413 052	24 969 832	-10 054 140	139,7	225,3

Stav přímých zahraničních investic se za posledních pět sledovaných let zvýšil v kraji téměř 2,5krát a dosáhl objemu 88,8 mld. Kč. Nejdynamičtěji se vyvíjel objem zahraničních investic ve firmách okresu Frýdek-Místek a Bruntál, kde se jeho stav za sledované období zvýšil pěti až šestinásobně. Téměř polovina zahraničních investic se koncentruje ve společnostech se sídlem v Ostravě, významný podíl je rovněž evidován ve firmách okresu Frýdek-Místek a Nový Jičín (a to i v přepočtu zahraniční investice na jednoho obyvatele).