

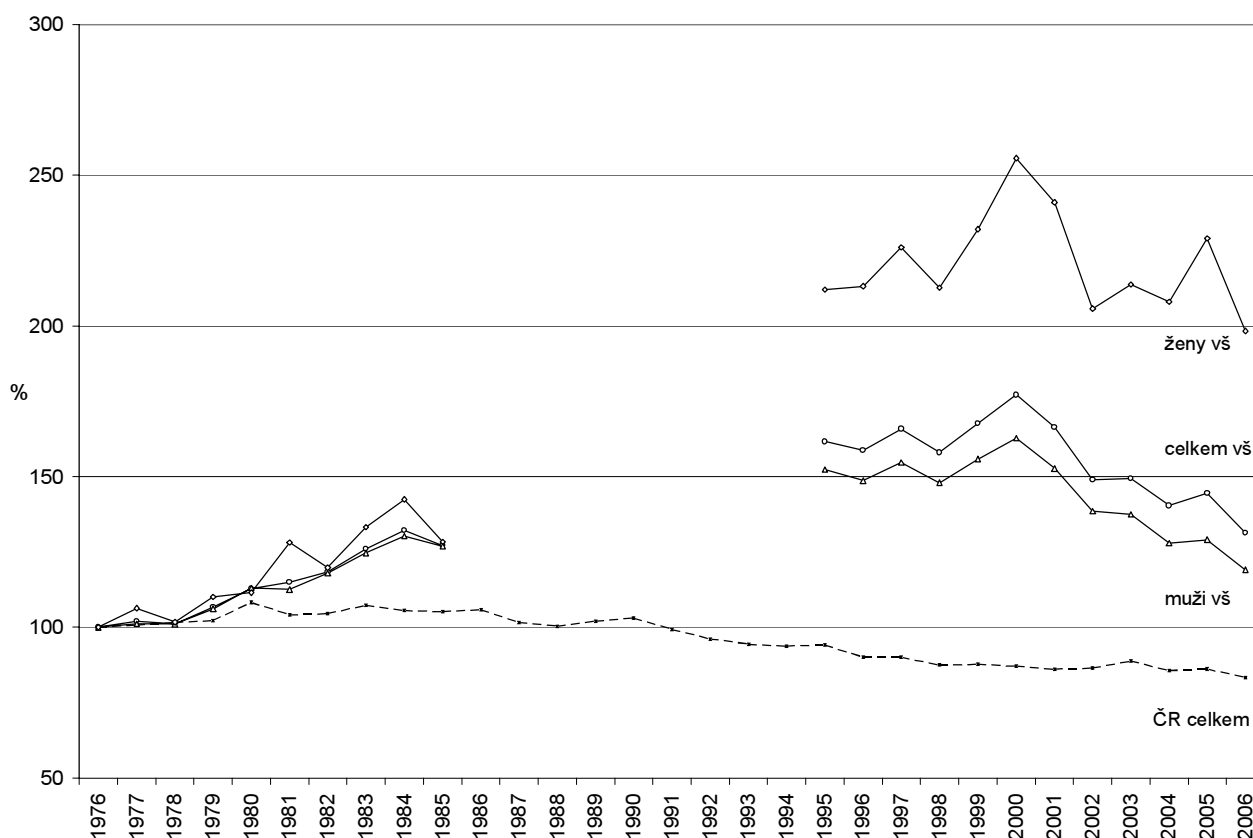
8. Zemřelí

V publikacích o pohybu obyvatelstva za dřívější roky jsou základní údaje o zemřelých podle vzdělání jen za roky 1976 až 1985. Pak jsou k dispozici až údaje z databází a to až od roku 1995. Při srovnávání s celkovou populací se u tohoto demografického jevu absence věkové struktury obyvatelstva podle vzdělání a tedy nemožnost vypočítat relativní údaje projevuje citelněji než u jiných jevů.

Období po roce 1945 můžeme z hlediska celkového počtu zemřelých rozdělit do tří etap. Pokud pomineme zcela atypický rok 1946 s mimořádně velkým počtem zemřelých (přes 134 tis. – hlavně vlivem doznívání následků 2.světové války), pak období do poloviny 50.let minulého století bylo obdobím pozvolného poklesu počtu – z počtu 105,3 tis. až k dosavadnímu minimu v roce 1955 (93,3 tis.). V následujících letech počet většinou narůstal a to až k opačné extrémní hodnotě - maximu v roce 1980 (135,5 tis.). Vývoj v dalších letech je možno považovat za pokles, výrazný byl zejména od roku 1987. V roce 2006 zemřelo 104,4 tis.osob, což je nejméně od roku 1965.

Počty zemřelých vysokoškoláků mají ve srovnání s celou populací v období, které je možno hodnotit, vývoj odlišný. U vysokoškoláků byl do roku 2000 zaznamenán vzestup a to velmi výrazný a teprve pak došlo k úbytku. V počtech zemřelých vysokoškoláků jsou však v jednotlivých letech velké výkyvy; např. nejvíce jich bylo v uvedeném roce 2000 i když v celé populaci v tomto roce k obdobnému vzestupu nedošlo.

Graf 8.1. Indexy počtu zemřelých – rok 1976 = 100 %



Nezvyšování podílu vysokoškoláků na celkovém počtu zemřelých je způsobeno také tím, že k výraznějšímu nárůstu jejich podílu v populaci dochází až v posledních letech, tudíž se projevuje v mladších věkových kategoriích, takže počty zemřelých jsou tímto faktorem ovlivněny zatím jen velmi malou měrou. V následující tabulce jsou uvedeny podíly vysokoškoláků na zemřelých celkem. Při výpočtu podílů ze všech zemřelých ve věku nad 25 roků jsou podíly vyšší maximálně o 0,1 procentního bodu.

Atypický je u zemřelých vysokoškoláků poměr pohlaví. Zatímco v celé populaci je zastoupení mužů a žen téměř vyrovnané (s mírnou převahou mužů), mezi vysokoškoláky je početní převaha mužů velká (v jednotlivých letech 75-80 %). I v tomto případě je hlavní příčinou odlišná struktura populací. Ve starších

ročnících vysokoškoláků mají muži výraznou převahu (dle sčítání 2001 tvoří mezi 50-59 letými 60 %, mezi 60-69 letými 68 % a mezi 70 letými a staršími přes 75 %).

Tab. 8.1. Zemřelí

	1995	1996	1997	1998	1999	2000	2001	2002	2003	2004	2005	2006
Celkem (v ČR)	117 913	112 782	112 744	109 527	109 768	109 001	107 755	108 243	111 288	107 177	107 938	104 441
Celkem vš	3 642	3 576	3 736	3 560	3 778	3 992	3 749	3 357	3 365	3 163	3 257	2 960
Muži vš	2 902	2 832	2 947	2 818	2 968	3 100	2 908	2 639	2 619	2 437	2 458	2 268
Ženy vš	740	744	789	742	810	892	841	718	746	726	799	692
Podíl zemřelých vš na zemřelých v ČR (v %)												
Celkem	3,1	3,2	3,3	3,3	3,4	3,7	3,5	3,1	3,0	3,0	3,0	2,8
Muži	4,9	5,0	5,2	5,1	5,4	5,6	5,4	4,9	4,7	4,5	4,5	4,3
Ženy	1,3	1,3	1,4	1,4	1,5	1,6	1,6	1,3	1,3	1,4	1,5	1,3
Podíl mužů na zemřelých celkem (v %)												
V ČR	50,0	50,3	50,3	50,3	50,0	50,3	49,9	50,2	50,2	50,6	50,1	50,5
Za vysokoškoláky	79,7	79,2	78,9	79,2	78,6	77,7	77,6	78,6	77,8	77,0	75,5	76,6

S celkovou populací byla srovnána i struktura zemřelých podle **příčin úmrtí**. Vzhledem k tomu, že u vysokoškoláků se jedná v jednotlivých letech o malé počty a tudíž se zde ve větší míře projevuje dopad nahodilých výkyvů, bylo srovnání provedeno za úhrn roků 1995-2006.

Vysokoškoláci mají na zemřelých ve všech věkových skupinách, a to za muže i ženy, menší zastoupení úmrtí na nemoci oběhové a dýchací a téměř ve všech věkových skupinách na nemoci trávicí soustavy. Naproti tomu vyšší je podíl zemřelých na novotvary a vnější příčiny úmrtí. Větší či menší podíly však ještě neznamenají větší či menší úmrtnost, pouze odlišnou váhu skupiny příčin na úhrnu zemřelých. Porovnání ukazatelů intenzity úmrtnosti bez údajů o věkové struktuře však není možné.

Tab. 8.2. Struktura zemřelých s vysokoškolským vzděláním podle skupin příčiny úmrtí v úhrnu za roky 1995 – 2006

Věk	Podíl na úmrtích uvedeného věku (v %)			Rozdíl (v procentních bodech)	Rozdíl proti ČR celkem (v procentních bodech)		
	celkem	muži	ženy	muži-ženy	celkem	muži	ženy
Novotvary							
25 - 39	26,5	21,0	39,3	-18,4	8,1	8,4	4,9
40 - 49	34,7	26,6	54,4	-27,8	1,9	0,5	6,4
50 - 59	44,2	37,3	62,5	-25,2	2,9	0,2	11,3
60 - 69	42,6	40,4	52,1	-11,7	3,5	2,4	10,9
70 - 79	33,1	32,9	34,1	-1,1	5,0	2,7	8,1
80+	19,1	20,6	14,8	5,8	4,6	2,1	2,3
Nemoci oběhové soustavy							
25 - 39	9,2	9,3	9,0	0,3	-3,3	-2,9	-4,2
40 - 49	19,9	23,0	12,2	10,7	-4,7	-4,1	-6,4
50 - 59	28,9	34,0	15,6	18,5	-3,5	-1,2	-10,5
60 - 69	40,6	43,1	29,7	13,4	-3,2	-1,6	-12,2
70 - 79	52,2	52,6	49,9	2,7	-4,1	-1,5	-8,5
80+	65,7	64,4	69,3	-4,9	-4,2	-0,9	-2,9
Nemoci dýchací soustavy							
25 - 39	2,0	1,2	3,6	-2,4	-1,1	-1,5	-0,3
40 - 49	1,4	1,6	1,1	0,5	-1,8	-1,8	-1,9
50 - 59	2,1	2,1	2,0	0,1	-1,6	-1,6	-1,4
60 - 69	3,0	2,9	3,3	-0,4	-0,9	-1,3	-0,1
70 - 79	3,6	3,6	3,8	-0,2	-0,9	-1,6	-0,1
80+	4,8	4,7	4,8	-0,0	-0,4	-1,3	0,1

Tab. 8.2. Struktura zemřelých s vysokoškolským vzděláním podle skupin příčiny úmrtí v úhrnu za roky 1995 – 2006

dokončení

Věk	Podíl na úmrtích uvedeného věku (v %)			Rozdíl (v procentních bodech)	Rozdíl proti ČR celkem (v procentních bodech)		
	celkem	muži	ženy	muži-ženy	celkem	muži	ženy
Nemoci trávicí soustavy							
25 - 39	3,4	3,4	3,6	-0,2	-3,2	-3,2	-3,4
40 - 49	8,3	8,6	7,4	1,2	-2,8	-3,4	-1,6
50 - 59	7,5	8,1	6,1	2,0	-0,8	-0,7	-1,1
60 - 69	4,4	4,3	5,0	-0,8	-0,2	-0,5	0,6
70 - 79	2,6	2,6	2,6	0,0	-0,5	-0,3	-0,7
80+	2,1	2,0	2,4	-0,4	-0,3	-0,2	-0,0
Vnější příčiny							
25 - 39	54,3	61,9	37,0	24,9	3,1	3,0	6,5
40 - 49	30,7	35,6	18,5	17,1	8,8	10,5	4,2
50 - 59	12,8	14,5	8,4	6,1	3,7	4,1	2,4
60 - 69	4,9	4,9	4,7	0,2	1,1	0,6	1,8
70 - 79	3,4	3,4	3,5	-0,1	0,4	0,3	0,6
80+	3,9	3,9	3,8	0,1	-0,0	0,2	-0,2
Ostatní příčiny							
25 - 39	4,5	3,3	7,5	-4,2	-3,6	-3,8	-3,4
40 - 49	5,1	4,6	6,3	-1,7	-1,4	-1,7	-0,6
60 - 69	4,5	4,4	5,1	-0,7	-0,3	0,3	-1,0
70 - 79	5,0	4,8	6,1	-1,3	0,0	0,5	0,4
80+	4,5	4,3	4,9	-0,6	0,2	0,2	0,6

Za roky 2000-2002, blízké sčítání 2001, bylo možno za vysokoškoláky vypočítat a s celou populací srovnat přibližné hodnoty **specifické úmrtnosti** (tj. počet zemřelých na 1 000 osob) za pětileté věkové skupiny. Ve všech skupinách a to v obou pohlavích byla úmrtnost v celé populaci dvojnásobně až trojnásobně větší než u vysokoškoláků.

Úmrtí vysokoškoláků jiného **státního občanství** než ČR jsou výjimečná. Od roku 1995 jich bylo celkem 114, z toho nejvíce (10 až 20) bulharského, polského a slovenského.