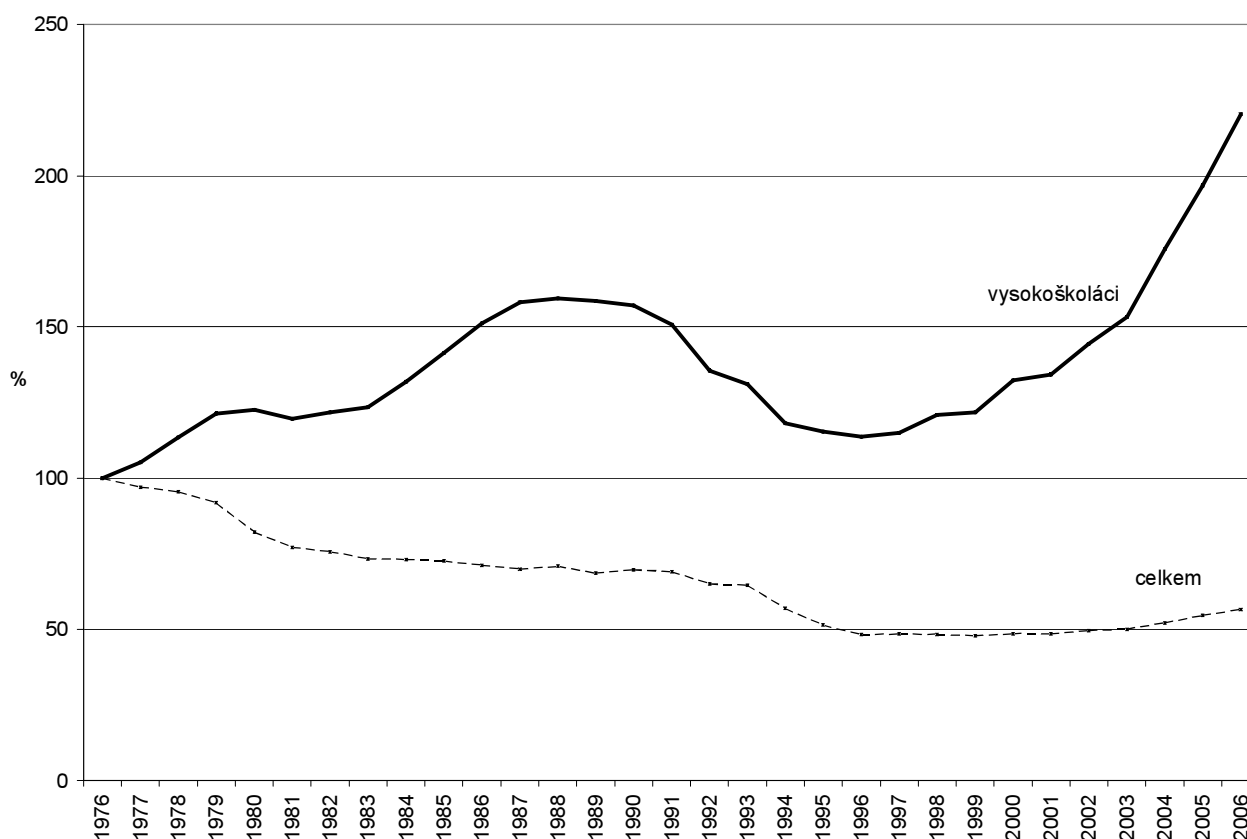


6. Živě narození

Poválečný maximální počet živě narozených (dále v textu jen narozených) byl v České republice zaznamenán v roce 1974, pak již hodnoty dlouhodobě (až do roku 1999) a téměř každoročně klesaly. Teprve od roku 2002 se počet narozených opět zvyšuje. Údaje o členění narozených dle vzdělání matky jsou k dispozici od roku 1976. Počet narozených matek s vysokoškolským vzděláním měl vývoj většinou odlišný od celkové populace. Až do roku 1988 každý následný rok přinesl zvýšení počtu, s jedinou výjimkou, kterou bylo rok 1981. Pak následovalo osmileté období snižování počtu narozených a to k lokálnímu minimu v roce 1996 (pokles počtu byl na úroveň roku 1978). V tomto období je vývoj počtu narozených za ženy celkem i vysokoškolačky obdobný a to i mírou poklesu. Pak se však již vývoj začíná lišit – počty narozených vysokoškolačkám se začínají zvyšovat od roku 1997, za celou populaci až o tři roky později. Zejména v posledních letech je nárůst počtu narozených matek s vysokoškolským vzděláním výrazný (meziroční nárůst v letech 2004-2006 byl výrazně přes 10 %), zatímco za matky s jiným vzděláním ve stejném období to bylo maximálně 3,5 %. Např. v roce 2006 zabezpečily vysokoškolačky již téměř polovinu nárůstu celkového počtu narozených.

Graf 6.1. Indexy počtu živě narozených – rok 1976 = 100 %



Za hlavní příčinu výše uvedeného vývoje je třeba považovat vzrůstající počet žen vysokoškolského vzdělání a tedy jejich stále větší podíl na počtu celkovém.

V roce 1976 se vysokoškolačky podílely na narozených 3,9 %, v roce 2006 již 15,4 %. Nárůst tohoto podílu byl téměř trvalý, výjimkou bylo jen období let 1990-1994. V těchto pěti letech se podíl matek vysokoškolaček snižoval a za reálného předpokladu, že i v tomto období počet žen ve fertilním věku s vysokoškolským vzděláním narůstal, je možno vyvodit závěr, že vysokoškolačky reagovaly na společenský zvrat změnou fertilitního chování bezprostředněji než ženy ostatního vzdělání.

Tab. 6.1. Živě narození

	1991	1992	1993	1994	1995	1996	1997	1998	1999	2000	2001	2002	2003	2004	2005	2006
Živě narození celkem	129 354	121 705	121 025	106 579	96 097	90 446	90 657	90 535	89 471	90 910	90 715	92 786	93 685	97 664	102 211	105 831
z toho: matka vš	11 138	10 009	9 682	8 714	8 514	8 396	8 489	8 923	8 985	9 770	9 918	10 659	11 324	12 971	14 528	16 275
Podíl vš na živě narozených celkem (v %)	8,6	8,2	8,0	8,2	8,9	9,3	9,4	9,9	10,0	10,7	10,9	11,5	12,1	13,3	14,2	15,4
	Index (předchozí rok = 100,0 %)															
Živě narození celkem	99,1	94,1	99,4	88,1	90,2	94,1	100,2	99,9	98,8	101,6	99,8	102,3	101,0	104,2	104,7	103,5
Matka vš	96,0	89,9	96,7	90,0	97,7	98,6	101,1	105,1	100,7	108,7	101,5	107,5	106,2	114,5	112,0	112,0
Ostatní	99,4	94,5	99,7	87,9	89,5	93,7	100,1	99,3	98,6	100,8	99,6	101,6	100,3	102,8	103,5	102,1

Struktura narozených podle **rodinného stavu** matky se po roce 1989 výrazně mění. U vysokoškolaček jsou sice změny stejného charakteru jako u celkové populace, to je zvyšování podílu svobodných a rozvedených matek, ovšem změny nejsou tak intenzivní. Podíl narozených mimo manželství i mezi vysokoškolačkami trvale narůstá, ovšem současné hodnoty jsou na úrovni ostatní populace z doby cca před 11-12 lety. Např. v roce 2006 byl v úhrnu za populaci podíl narozených mimo manželství o 18,0 procentních bodů větší než u vysokoškolaček, z toho za svobodné matky o 14,1 bodů a za rozvedené o 3,7 bodů.

Tab. 6.2. Struktura živě narozených podle rodinného stavu matky s vysokoškolským vzděláním

Rodinný stav matky	1991	1992	1993	1994	1995	1996	1997	1998	1999	2000	2001	2002	2003	2004	2005	2006
	Podíl (v %)															
Svobodná	2,6	2,7	2,9	3,3	3,7	3,8	4,2	4,7	5,4	5,7	6,7	6,7	8,3	9,6	11,1	12,6
Vdaná	96,4	96,0	95,9	95,3	94,3	94,3	93,8	93,2	92,3	92,0	91,1	91,1	89,2	87,7	86,3	84,7
Rozvedená	0,9	1,2	1,2	1,3	1,9	1,8	1,8	2,0	2,1	2,1	2,1	2,1	2,3	2,6	2,4	2,6
Ovdovělá	0,1	0,1	0,1	0,1	0,1	0,1	0,3	0,1	0,2	0,2	0,1	0,2	0,2	0,1	0,2	0,1
Mimo manželství celkem	3,6	4,0	4,1	4,7	5,7	5,7	6,2	6,8	7,7	8,0	8,9	8,9	10,8	12,3	13,7	15,3
	Rozdíl podílů narozených mimo manželství proti živě narozeným celkem (v procentních bodech)															
Matka vš	-6,2	-6,7	-8,6	-9,9	-9,9	-11,2	-11,5	-12,2	-12,9	-13,7	-14,5	-16,3	-17,7	-18,2	-18,0	-18,0

Ještě markantnější rozdíl je ve složení matek podle jejich rodinného stavu při porodu dětí prvního pořadí. V roce 2006 se v ČR narodilo již 41,6 % těchto dětí mimo manželství (z toho 38,8 % matkám svobodným a 2,7 % rozvedeným), mezi vysokoškolačkami to byl podíl přesně poloviční. V posledních třech letech však i mezi vysokoškolskými matkami prvních dětí začal narůstat podíl svobodných větší měrou – zvýšení podílu v roce 2005 bylo dokonce větší než v celkové populaci.

Tab. 6.3. Struktura živě narozených prvního pořadí podle rodinného stavu matky s vysokoškolským vzděláním

Rodinný stav matky	1991	1992	1993	1994	1995	1996	1997	1998	1999	2000	2001	2002	2003	2004	2005	2006
	Podíl (v %)															
Svobodná	4,9	5,6	5,8	6,4	7,5	7,2	7,3	8,1	8,8	9,3	10,9	10,2	12,7	15,0	17,4	18,7
Vdaná	94,2	93,5	93,1	92,6	90,9	91,7	91,2	90,6	89,6	89,2	87,8	88,0	85,7	83,0	80,7	79,2
Rozvedená	0,8	0,9	1,0	0,9	1,5	1,1	1,4	1,4	1,5	1,4	1,2	1,6	1,6	2,0	1,8	2,1
Ovdovělá	0,1	0,0	0,1	0,1	0,1	0,0	0,2	0,0	0,0	0,1	0,1	0,1	0,0	0,0	0,1	0,0
Mimo manželství celkem	5,8	6,5	6,9	7,4	9,1	8,3	8,8	9,4	10,4	10,8	12,2	12,0	14,3	17,0	19,3	20,8
	Rozdíl podílů narozených prvního pořadí mimo manželství proti živě narozeným prvního pořadí celkem (v procentních bodech)															
Matka vš	-6,4	-6,6	-9,0	-10,8	-10,3	-12,2	-12,9	-13,4	-14,5	-15,8	-16,5	-18,9	-21,1	-21,4	-20,7	-20,8

Velkou změnou ve sledovaném období prošla u matek vysokoškolaček i struktura narozených podle **pořadí**, zatímco u ostatních matek změna tak výrazná nebyla. (Stupeň vzdělání uvedený u údajů o pořadí dítěte je vzděláním v době porodu dítěte uvedeného pořadí, to znamená, že předchozí dítě event. děti mohly být narozeny při předchozím nižším vzdělání matky.) Zatímco v celkové populaci byl podíl dětí prvního pořadí v roce 2006 (49,0 %) nižší než před rokem 1991 jen o 1,1 bodu a proti minimu v roce 1995 o 2,6 bodu, pak u vysokoškolaček je zvýšení téměř o 10 bodů a proti nejmenší hodnotě z roku 1993 dokonce bezmála o 12 bodů (na 55,4 %). Opačný byl vývoj u dětí druhého pořadí - u vysokoškolaček pokles

(o 9,0 bodů na 36,1 %), v celkové populaci malý nárůst (o 1,4 bodů na 36,9 %). Při velmi blízké hodnotě podílů druhých dětí zůstává tedy další rozdíl v podílu dětí 3. a vyššího pořadí – u vysokoškolaček v roce 2006 to bylo 8,5 %, u všech matek 14,1 %.

Tab. 6.4. Živě narození podle pořadí matkám s vysokoškolským vzděláním

Pořadí	1991	1992	1993	1994	1995	1996	1997	1998	1999	2000	2001	2002	2003	2004	2005	2006
	Počet															
1.	5 090	4 450	4 110	3 848	3 740	3 733	4 052	4 420	4 395	4 926	5 053	5 630	6 078	7 064	7 860	9 015
2.	5 018	4 580	4 581	3 936	3 893	3 740	3 485	3 543	3 596	3 832	3 909	3 999	4 201	4 760	5 356	5 874
3.	873	817	810	765	722	755	791	777	798	819	773	839	859	955	1 092	1 167
4. a další	157	162	181	165	159	168	161	183	196	193	183	191	186	192	220	219
	Podíl na živě narozených matkách s vysokoškolským vzděláním celkem (v %)															
1.	45,7	44,5	42,4	44,2	43,9	44,5	47,7	49,5	48,9	50,4	50,9	52,8	53,7	54,5	54,1	55,4
2.	45,1	45,8	47,3	45,2	45,7	44,5	41,1	39,7	40,0	39,2	39,4	37,5	37,1	36,7	36,9	36,1
3.	7,8	8,2	8,4	8,8	8,5	9,0	9,3	8,7	8,9	8,4	7,8	7,9	7,6	7,4	7,5	7,2
4. a další	1,4	1,6	1,9	1,9	1,9	2,0	1,9	2,1	2,2	2,0	1,8	1,8	1,6	1,5	1,5	1,3
	Rozdíl podílů proti živě narozeným celkem (v procentních bodech)															
1.	-4,4	-5,4	-6,0	-3,5	-2,4	-2,1	0,5	1,9	0,8	2,1	3,2	4,6	5,3	5,2	5,3	6,4
2.	9,6	10,0	10,6	8,3	7,2	6,1	3,0	1,7	2,5	2,0	1,7	0,4	-0,1	0,2	-0,3	-0,8
3.	-2,6	-2,2	-2,0	-2,0	-2,0	-1,2	-0,9	-1,3	-1,0	-1,7	-2,4	-2,4	-2,6	-2,7	-2,5	-3,0
4. a další	-2,6	-2,4	-2,5	-2,7	-2,8	-2,7	-2,6	-2,3	-2,2	-2,4	-2,5	-2,6	-2,6	-2,7	-2,4	-2,7

Samotné hodnoty podílů dle pořadí však ještě nesignalizují odlišnou situaci mezi vysokoškolačkami a ostatní populací. Jsou v první řadě důsledkem výrazného početního nárůstu žen s vysokoškolským vzděláním a tedy předpokladu pro zvýšení počtu narozených a to nejdříve dětí prvních.

Srovnání věku matek v celé populaci a vysokoškolaček je ovlivněno reálnými možnostmi realizovat mateřství v nízkém věku. Zatímco u žen celkem (bez ohledu na vzdělání) je spodní hranice dána fyziologickou schopností dívky otěhotnět a regulována je trestní postižitelností sexuálního styku před 15 rokem věku, u vysokoškolaček je spodní hranice dána věkem při ukončení tohoto studia, jedná se tedy o věk výrazně vyšší.

V celé populaci vzrostl průměrný věk matek z 24,6 roků na 29,1 roků, u prvního dítěte z 22,2 roků na 27,3 roků. U vysokoškolaček byl nárůst menší, ale i u nich je zvyšování věku každoroční. Rozdíl mezi věkem matek vysokoškolaček a všech matek je již jen mírně nad 2 roky. Vdané vysokoškolačky mají první dítě již jen o 1 rok dříve než svobodné, na počátku sledovaného období to byly 3 roky.

Tab. 6.5. Průměrný věk při narození dítěte matkám s vysokoškolským vzděláním

	v rocích															
	1991	1992	1993	1994	1995	1996	1997	1998	1999	2000	2001	2002	2003	2004	2005	2006
Celkem	28,4	28,6	28,8	29,1	29,4	29,7	29,8	30,0	30,2	30,3	30,4	30,6	30,7	30,9	31,0	31,2
1. dítě	27,0	27,3	27,3	27,6	27,9	28,1	28,3	28,5	28,7	28,8	28,9	29,2	29,4	29,6	29,8	30,0
z toho matky: svobodné	29,9	29,6	29,7	29,7	30,3	30,4	30,4	30,5	30,3	30,2	30,2	30,3	30,4	30,4	30,5	30,7
vdané	26,8	27,1	27,1	27,4	27,6	27,9	28,1	28,3	28,5	28,6	28,7	29,0	29,1	29,4	29,5	29,7
2. dítě	29,1	29,1	29,3	29,6	29,9	30,2	30,5	30,7	30,9	31,1	31,4	31,5	31,7	31,8	31,9	32,2
3. dítě	32,0	32,0	32,3	32,7	33,1	33,1	33,3	33,7	33,6	34,1	34,3	34,6	34,3	34,6	34,4	34,7
	Rozdíl proti průměrnému věku matek živě narozených celkem															
Celkem	3,8	4,0	4,1	4,2	4,1	4,1	3,9	3,8	3,7	3,4	3,2	3,0	2,7	2,6	2,3	2,1
1. dítě	4,8	5,0	5,1	5,1	5,0	4,8	4,6	4,4	4,3	3,9	3,6	3,5	3,2	3,0	2,8	2,6
z toho matky: svobodné	8,7	8,4	8,5	8,3	8,6	8,5	8,2	8,0	7,5	6,9	6,4	6,3	5,9	5,5	5,1	4,9
vdané	4,5	4,8	4,8	4,7	4,5	4,3	4,1	3,9	3,7	3,3	2,9	2,7	2,3	2,0	1,8	1,5
2. dítě	3,4	3,4	3,6	3,8	3,8	3,8	3,8	3,7	3,6	3,4	3,3	3,1	2,8	2,6	2,3	2,2
3. dítě	2,5	2,7	3,0	3,1	3,4	3,1	3,2	3,4	3,2	3,4	3,2	3,2	2,7	2,7	2,3	2,3

Úhrnnou plodnost^{*)} bylo možno počítat jen za roky 1991 a 2001, to je za roky sčítání lidu (event. za roky blízké sčítání), ve kterých je k dispozici věková struktura obyvatelstva i v členění podle vzdělání. Hodnota ukazatele je za vysokoškolsky vzdělané ženy stále ještě vyšší než za populaci celkem, ovšem rozdíl se zmenšil. Zatímco v roce 1991 byla převaha hodnoty ukazatele za vysokoškolačky oproti celé populaci cca o 18 % (za ženy s vysokoškolským vzděláním byla ještě nad úrovní 2,1), v roce 2001 byl rozdíl již jen cca 5 % (na úrovni 1,3).

^{*)} Úhrnná plodnost vyjadřuje průměrný počet živě narozených připadajících na jednu ženu během jejího reprodukčního období za předpokladu zachování měr plodnosti daného roku

Také v době, která uplyne od sňatku do narození prvního dítěte v manželství došlo ve sledovaném období ke změně, u vysokoškolaček však nebyla tak velká jako v celkové populaci a mezi oběma skupinami tedy došlo k přiblížení hodnot ukazatele. Na počátku 90. let se v celé populaci téměř dvě třetiny prvních dětí v manželství narodily do jednoho roku od uzavření sňatku. V tom bylo zahrnuto více jak polovina dětí narozených do 8 měsíců po svatbě, jednalo se tedy o děti počaté před svatbou a ve většině těchto případů tak bylo těhotenství v době svatby již známé. V roce 2006 bylo sňatků do jednoho roku 41 % a do 8 měsíců 30 %. Pokles podílů u matek vysokoškolaček nebyl tak velký; z 38-40 % na 33,6 % u narozených do jednoho roku a z 28-29 % na 22,5 % u narozených do 8 měsíců. Průměrná doba od sňatku do narození prvního dítěte se u vysokoškolaček příliš nezměnila (nejdříve vzrostla z 2,0 roků na 2,4 roků, pak se snižovala na současných 2,2 roků).

Tab. 6.6. Struktura živě narozených prvního pořadí v nynějším manželství podle doby od uzavření sňatku matkám s vysokoškolským vzděláním

Doba	1991	1992	1993	1994	1995	1996	1997	1998	1999	2000	2001	2002	2003	2004	2005	2006
	Podíl (v %)															
0 roků	37,8	39,8	38,9	38,0	36,0	35,4	34,9	35,3	33,8	35,0	34,2	33,5	33,5	33,7	34,9	33,6
z toho: 0 - 7 měsíců	25,5	29,1	27,9	27,9	26,0	25,5	24,7	25,4	24,3	24,0	23,5	23,9	22,8	23,0	22,9	22,5
1 rok	27,4	24,8	22,3	22,4	22,7	22,4	22,8	21,9	22,6	21,8	23,1	25,5	25,2	24,2	25,2	26,3
2 roky	14,8	15,2	15,5	14,3	14,2	15,0	14,2	14,5	14,8	15,6	15,4	15,3	16,2	15,4	15,0	15,4
3 roky	8,3	8,7	10,8	9,6	9,5	9,7	8,5	9,5	10,3	9,7	9,6	9,6	9,2	9,6	9,8	9,9
4 roky	4,9	5,0	5,3	6,7	6,2	5,2	6,7	6,1	6,1	5,9	6,2	5,7	5,5	6,3	5,8	5,6
5 roků	2,2	2,3	3,0	4,0	4,8	4,6	4,4	4,5	4,6	3,8	3,7	3,9	3,9	3,9	3,4	3,2
6 a více roků	4,6	4,2	4,2	5,0	6,5	7,6	8,6	8,1	7,8	8,1	7,8	6,6	6,4	7,1	5,9	6,0
	Rozdíl proti živě narozeným celkem (v procentních bodech)															
0 roků	-25,0	-25,0	-26,6	-26,0	-24,8	-23,5	-23,3	-19,9	-18,7	-17,6	-15,9	-13,7	-10,8	-9,2	-8,8	-7,5
z toho: 0 - 7 měsíců	-27,4	-25,4	-27,1	-26,0	-24,4	-23,5	-23,0	-20,2	-19,3	-17,0	-15,7	-14,3	-10,9	-9,2	-7,7	-7,5
1 rok	7,8	5,4	5,4	4,9	4,9	5,1	5,5	3,4	3,2	2,3	2,7	4,0	3,2	2,0	3,0	2,8
2 roky	7,8	7,6	7,3	6,7	5,4	5,6	5,3	5,1	4,5	4,8	4,4	3,5	3,4	2,6	2,2	2,5
3 roky	4,9	5,3	6,7	5,0	4,7	4,4	2,9	4,0	4,2	3,4	3,0	2,8	1,5	1,6	1,9	1,9
4 roky	3,0	3,2	3,4	4,1	3,2	2,3	3,1	2,4	2,3	2,0	2,0	1,3	1,1	1,3	0,6	0,7
5 roků	1,2	1,4	1,9	2,7	2,8	2,3	2,3	2,0	2,0	1,4	1,1	1,2	0,9	0,8	0,2	0,0
6 a více roků	2,7	2,5	2,4	2,6	3,4	3,7	4,0	3,3	3,0	3,1	2,5	1,4	0,8	0,8	-0,1	-0,4
Průměrná doba v rocích	0,8	0,8	0,8	0,8	0,8	0,8	0,8	0,7	0,7	0,6	0,6	0,4	0,3	0,3	0,2	0,1

Počty narozených s jiným státním občanstvím než ČR jsou stále ještě nevelké, ale v období, za které je tento údaj sledován (od roku 1995), mají vzestupný trend – z hodnot okolo 650 se zvýšily na 1 728 v roce 2006. Z celkového počtu narozených tvoří nyní přes 1,5 % (pro srovnání, na celkovém počtu obyvatel se podílí osoby s jiným státním občanstvím téměř 3 %). Největší jsou počty narozených vietnamského státního občanství (v roce 2006 jich bylo 609). Zastoupení „cizinců“ mezi narozenými matkám s vysokoškolským vzděláním bylo zpočátku větší než za populaci celkem, v posledních letech jsou podíly obdobné, přičemž u vysokoškolaček jsou v posledních letech menší než byly na přelomu století. Pořadí dle států je u dětí narozených vysokoškolačkám mírně odlišné od celku, nejvíce je za sledované období dětí „ukrajinských“ a „ruských“ (při nevelkých ročních počtech se pořadí v jednotlivých letech mírně mění).

Tab. 6.7. Živě narození podle státního občanství matkám s vysokoškolským vzděláním

Státní občanství	1995	1996	1997	1998	1999	2000	2001	2002	2003	2004	2005	2006	Celkem 1995-2006	Pořadí dle úhrnu živě narozených ¹⁾
Česko	8 437	8 323	8 428	8 806	8 854	9 625	9 777	10 519	11 195	12 792	14 333	16 050	127 139	1.
Ukrajina	5	9	5	13	21	22	26	24	37	29	48	48	287	3.
Rusko	8	13	8	15	11	29	20	27	22	40	34	36	263	5.
Slovensko	4	6	5	7	10	6	9	16	18	25	42	52	200	4.
Vietnam	13	7	11	14	18	14	15	9	12	12	22	20	167	2.
USA	7	4	8	12	7	6	7	4	1	5	8	6	75	10.
Francie	-	2	3	4	5	3	3	10	7	9	14	14	74	9.
Srbsko a Černá Hora	7	4	2	10	7	10	4	7	8	5	1	5	70	8.
Spojené království	4	4	2	1	7	11	10	2	4	7	3	5	60	13.
Německo	6	7	2	6	5	5	2	5	2	7	6	2	55	18.
Cizinci celkem	8 534	8 415	8 510	8 942	9 016	9 787	9 933	10 683	11 350	12 995	14 554	16 310	129 029	x
Podíl cizinců (v %)	1,14	1,09	0,96	1,52	1,80	1,66	1,57	1,54	1,37	1,56	1,52	1,59	1,46	x
Podíl cizinců v % za všechny živě narozené celkem	0,69	0,72	0,71	1,04	1,15	1,14	0,98	1,24	1,37	1,38	1,49	1,63	1,14	x

¹⁾ Pořadí podle úhrnu všech živě narozených (tedy bez ohledu na vzdělání matky) za roky 1995-2006 podle státního občanství

V databázi údajů jsou u narozených v manželství i údaje o **otcích** (manželech). Ženy vysokoškolačky sice mají snižující se zastoupení otců se základním či středním vzděláním bez maturity, ovšem mírně se u nich snížilo i zastoupení otců vysokoškoláků. U otců vysokoškoláků je situace odlišná – snížilo se zastoupení všech tří nižších vzdělanostních stupňů partnerek a výrazně se zvýšil podíl narozených, kdy má i žena vysokoškolské vzdělání. Ještě výraznější jsou tyto změny při posouzení vzdělanostního složení rodičů u dětí prvního pořadí v manželství.

Tab. 6.8. Složení živě narozených v manželství podle vzdělání rodičů (alespoň jeden z rodičů s vysokoškolským vzděláním)

Vzdělání druhého rodiče	v %															
	1991	1992	1993	1994	1995	1996	1997	1998	1999	2000	2001	2002	2003	2004	2005	2006
Celkem (bez rozlišení pořadí)	Matka s vysokoškolským vzděláním															
Základní	0,8	0,8	0,8	0,6	0,6	0,5	0,4	0,6	0,5	0,4	0,4	0,6	0,3	0,4	0,4	0,5
Střední bez maturity	10,5	10,6	10,2	11,0	10,3	9,7	10,1	9,6	9,7	9,6	9,8	9,6	9,3	9,3	9,4	9,0
Střední s maturitou	25,3	26,2	26,2	25,5	25,9	25,7	26,3	27,1	26,5	27,4	26,9	28,5	29,7	29,3	29,5	29,5
Vysokoškolské	63,5	62,3	62,7	62,9	63,1	64,2	63,3	62,7	63,2	62,5	62,9	61,3	60,7	61,1	60,7	61,0
	Otec s vysokoškolským vzděláním															
Základní	1,2	1,1	1,1	1,0	0,9	0,7	0,7	0,7	0,5	0,7	0,6	0,6	0,5	0,4	0,4	0,4
Střední bez maturity	7,1	7,6	7,8	8,0	7,9	7,4	7,1	6,6	6,5	6,1	6,1	5,4	4,8	4,5	3,9	4,1
Střední s maturitou	44,6	45,1	44,9	44,5	43,0	42,9	43,8	43,2	43,4	42,1	41,7	41,5	41,1	40,2	38,8	36,7
Vysokoškolské	47,0	46,3	46,3	46,5	48,2	49,0	48,4	49,5	49,5	51,1	51,6	52,5	53,5	54,9	56,9	58,7
Narození 1. pořadí v nynějším manželství	Matka s vysokoškolským vzděláním															
Základní	0,8	1,1	0,9	0,6	0,6	0,6	0,5	0,6	0,7	0,5	0,4	0,6	0,2	0,4	0,5	0,5
Střední bez maturity	10,9	11,4	11,3	11,4	10,7	10,3	10,5	10,4	10,5	10,4	11,1	10,4	9,9	9,9	10,5	9,7
Střední s maturitou	26,9	28,3	28,8	28,1	27,9	27,0	28,1	29,4	28,6	29,1	28,6	30,1	32,1	31,7	31,4	31,1
Vysokoškolské	61,4	59,3	59,0	59,9	60,8	62,1	60,9	59,6	60,2	60,0	60,0	58,9	57,8	58,0	57,6	58,8
	Otec s vysokoškolským vzděláním															
Základní	1,2	1,4	1,1	1,1	1,0	0,6	0,7	0,9	0,5	0,6	0,7	0,7	0,7	0,5	0,4	0,5
Střední bez maturity	7,2	8,2	8,9	8,6	8,5	8,1	6,9	6,3	6,3	5,9	6,0	5,2	4,5	4,1	3,7	3,9
Střední s maturitou	47,3	47,7	47,4	46,3	44,4	44,0	44,7	44,0	44,8	42,9	42,7	41,7	41,3	40,3	39,9	36,8
Vysokoškolské	44,3	42,7	42,5	44,0	46,2	47,3	47,6	48,8	48,4	50,5	50,7	52,3	53,6	55,1	56,0	58,8

Hlavní vliv na výše popsaný vývoj má zvyšování počtu vysokoškolsky vzdělaných žen. Zatímco ještě na počátku sledovaného období měli vysokoškoláci výraznější početní převahu a proto v menší míře mohli mít za partnerku vysokoškolačku, ženy s tímto vzděláním měly „nabídku“ partnera vysokoškoláka širší. I z dat o počtu otců a matek vysokoškolského vzdělání vyplývá stále se zmenšující převaha mužů, u rodičů prvního dítěte v manželství byly v roce 2006 dokonce údaje zcela shodné.

Tab. 6.9. Živě narození v manželství rodičům s vysokoškolským vzděláním
(alespoň jeden z rodičů s vysokoškolským vzděláním)

	1991	1992	1993	1994	1995	1996	1997	1998	1999	2000	2001	2002	2003	2004	2005	2006
	Celkem															
Matka	10 736	9 609	9 284	8 306	8 031	7 918	7 959	8 316	8 294	8 984	9 033	9 706	10 103	11 370	12 538	13 779
Otec	14 492	12 947	12 587	11 234	10 528	10 367	10 409	10 550	10 587	10 995	11 001	11 339	11 462	12 653	13 375	14 314
Rozdíl	3 756	3 338	3 303	2 928	2 497	2 449	2 450	2 234	2 293	2 011	1 968	1 633	1 359	1 283	837	535
	1. pořadí v nynějším manželství															
Matka	5 240	4 439	4 163	3 863	3 732	3 782	4 053	4 368	4 276	4 719	4 758	5 264	5 534	6 251	6 778	7 644
Otec	7 257	6 159	5 773	5 267	4 913	4 972	5 179	5 329	5 325	5 605	5 631	5 918	5 965	6 583	6 965	7 644
Rozdíl	2 017	1 720	1 610	1 404	1 181	1 190	1 126	961	1 049	886	873	654	431	332	187	-

Také struktura **narozených podle pořadí** v manželstvích obou vysokoškoláků se podstatně změnila a zároveň se přiblížila stavu v celé populaci. S výjimkou výchozího roku sledovaného období, byly zpočátku porody druhých dětí v manželství početnější než porody dětí prvních. V roce 1996 se však pořadí obrátilo a rozdíl trvale vzrůstá. Uvedená změna i srovnání s celkovou populací je však ovlivněno výrazným nárůstem počtu a tím i věkové struktury vysokoškoláků, jejichž dopad na ukazatele však není možno kvantifikovat.

Tab. 6.10. Živě narození v manželství obou rodičů s vysokoškolským vzděláním
a struktura podle pořadí v nynějším manželství

	1991	1992	1993	1994	1995	1996	1997	1998	1999	2000	2001	2002	2003	2004	2005	2006
Počet	6 818	5 988	5 823	5 226	5 071	5 081	5 035	5 218	5 244	5 617	5 679	5 953	6 137	6 947	7 614	8 406
	Struktura podle pořadí (v %)															
1.	47,2	44,0	42,2	44,3	44,7	46,3	49,0	49,9	49,1	50,4	50,2	52,0	52,1	52,2	51,3	53,4
2.	44,0	47,0	47,7	45,5	45,2	43,1	39,7	39,1	39,9	38,9	40,0	38,1	38,5	38,2	38,7	36,9
3.	7,5	7,7	8,4	8,2	8,2	8,8	9,1	9,0	8,7	8,7	7,9	8,0	7,5	8,0	8,4	8,1
4. a další	1,3	1,4	1,8	2,0	1,9	1,9	2,1	2,1	2,4	2,0	1,9	1,9	1,8	1,7	1,6	1,6
	Rozdíl proti struktuře za živě narozené celkem (v procentních bodech)															
1.	-8,2	-10,7	-10,6	-7,8	-7,6	-6,7	-4,6	-4,3	-5,0	-2,9	-2,5	-1,2	-0,2	-0,1	-0,7	1,3
2.	9,8	12,0	11,3	8,6	8,2	6,3	3,5	3,0	3,7	2,2	2,7	1,4	0,8	0,4	0,4	-0,8
3.	-0,5	-0,3	0,3	0,1	0,3	1,3	1,6	1,7	1,5	1,3	0,3	0,4	-0,1	0,3	0,8	0,1
4. a další	-1,1	-1,0	-1,0	-0,9	-0,8	-1,0	-0,5	-0,4	-0,2	-0,5	-0,5	-0,6	-0,6	-0,6	-0,6	-0,6