

Regionalizace dojížděky do zaměstnání podle výsledků sčítání lidu, domů a bytů 2011

Úvod

Zjišťování dojížděky je již tradiční součástí obsahu sčítání. Velkou vypovídací hodnotu má zejména zpracování směrů vyjížděky a dojížděky. Tyto údaje v podstatě nelze v celostátním měřítku a v detailu za obce jinou metodou zjistit.

Ve starších sčítáních bylo možné zpracovat směrově pouze dojížděku do vybraných center, protože tehdejší technologie zpracování, charakter dat a jejich značný objem podrobnější zpracování neumožňovaly. Od roku 1990 jsou směry vyjížděky a dojížděky zpracovávány za všechny obce, popřípadě i za urbanistické obvody vybraných měst. To umožňuje podrobné bilancování za libovolné územní jednotky a analýzu hlavních dojížděkových proudů.

Základní analýzu dojížděky do zaměstnání a do škol zjištěné sčítáním v roce 2011 obsahuje příslušná kapitola publikace Sčítání lidu, domů a bytů 2011 - Pramenné dílo (kód publikace e-24000-13); datovou základnu pak publikace Dojížděka do zaměstnání a škol podle Sčítání lidu, domů a bytů 2011 – Česká republika (kód publikace e-22000-13). Tyto publikace a podrobné datové prameny za kraje, okresy a obce (včetně detailních vyjížděkových a dojížděkových proudů) jsou k dispozici na internetových stránkách ČSÚ. Mapový list Dojížděka do zaměstnání a do škol s průvodním analytickým textem je součástí Atlasu sčítání 2011 (ČSÚ, 2013), jehož elektronická verze vychází v listopadu 2014.

Analýzu dat o dojížděce komplikuje fakt, že otázka na ekonomickou aktivitu a zejména na místo pracoviště nebyla ve velkém počtu případů zodpovězena vůbec, nebo nebylo možné cílovou obec dojížděky identifikovat pro nepřesnou deklaraci respondenta (viz tab. 1). Svoji roli zde sehrála v některých sčítacích obvodech i nepříliš úspěšná práce sčítacích komisařů, kteří neposkytli obyvatelům potřebné vysvětlení obsahu otázek na dojížděku. Podíl nezjištěných údajů značně převyšoval obdobné ukazatele ve výsledcích předchozího sčítání 2001, což v podstatě znemožňuje časové srovnání.

Regionalizace pracovní dojížděky

Smyslem vymezení regionů pracovní dojížděky je identifikace přirozených územních jednotek, které jsou z hlediska pohybu za prací relativně uzavřené. To hraje velkou roli při úvahách o rozmístění zdrojů pracovních sil, o jejich využití a rovněž pro plánování dopravní infrastruktury, zejména veřejné hromadné dopravy. Dojížděka do škol je pro regionalizaci méně využitelná, protože zejména v mladším školním věku je směrově silně ovlivněna dopravním spojením a snahou o minimalizaci dojížděkového resp. docházkového času žáků mladšího věku. U základních škol stále silně převažuje tradiční rajonizace územních obvodů škol, i když samozřejmě existuje možnost svobodného výběru školy nebo navštěvování specializovaných, soukromých nebo církevních škol.

K vymezení regionů pracovní dojížděky byly použity údaje o vyjížděce a dojížděce bez rozlišení periodicity dojížděky (denní, týdenní, jiná...), protože z hlediska velikosti dojížděkových regionů tento faktor nehraje zásadní roli při jejich vymezení. Dále pracujeme s počty osob se zjištěnou ekonomickou aktivitou, které byly zaměstnané. Do analýzy nejsou zahrnuti pracující studenti a učni, protože u nich byla zjišťována dojížděka do školy a nikoli do zaměstnání a údaj o pracovní dojížděce tedy není k dispozici.

Vyjíždějící z regionu byli definováni jako vyjíždějící s místem pracoviště mimo daný region (včetně vyjíždějících za prací do zahraničí). Dojíždějícími do regionu pak jsou osoby, u nichž byla jako cíl pracovní vyjížděky z obce jejich obvyklého pobytu identifikována některá obec ležící v regionu daného centra dojížděky. Obsazenými pracovními místy v regionu se rozumí součet počtu ekonomicky aktivních bydlících i pracujících v regionu a salda dojížděky celého regionu.

Tab. 1 Srovnání základních údajů za dojížděku ve sčítání 2001 a 2011

Ukazatel	2001	2011
Obyvatelstvo úhrnem	10 230 060	10 436 560
Ekonomicky aktivní celkem	5 253 400	5 080 573
Počet obyvatel s nezjištěnou ekon. aktivitou	82 195	571 064
Zaměstnaní celkem (bez prac. studentů a učňů)	4 734 758	4 501 462
z toho vyjíždějící	4 166 778	2 062 124
uvnitř obce bydliště	2 415 128	924 948
do jiné obce v ČR	1 726 877	1 099 928
do zahraničí	24 773	37 248
Údaj o vyjízdce nezjištěn	539 458	1 526 938
Žáci, učni a studenti vč. pracujících	1 801 767	1 525 390
z toho vyjíždějící	1 718 359	783 952
uvnitř obce bydliště	1 097 511	354 218
do jiné obce ČR	612 898	421 683
do zahraničí	7 950	8 051
Údaj o vyjízdce nezjištěn	26 757	539 458

Výběr center regionů dojížděky

Výběr regionálních center dojížděky se uskutečnil v několika stupních. V prvním kole byly vybrány obce s nejméně 100 dojízdějícími do zaměstnání; zároveň musela být splněna podmínka, že taková obec je převažujícím cílem pracovní vyjížděky pro nejméně dvě další obce. Těchto center bylo cca 250. Tomuto kritériu nevyhověly některé obce, jež jsou sice silnými cíli dojížděky co do absolutního počtu dojízdějících, ale nemají dostatečné vlastní zázemí (např. Český Těšín, Bohumín, Kvasiny, Říčany, Kralupy nad Vltavou, Neratovice, Temelín, Ovčáry, Dukovany, Modřice, Ivančice, Český Brod, Havířov, Orlová, Stonava, Jablunkov aj. – viz tabulka 2). Typicky se tento jev vyskytuje ve velkých sídelních aglomeracích, kde na sebe centrum strhává dojížděku i z poměrně vzdálených obcí ve svém širším zázemí a mikroregionální centra – včetně některých obcí s rozšířenou působností – se tak nemohou jako centra dojízděkových regionů uplatnit. Nejsilnější vyjízděkové proudy z malých obcí v okolí menších měst jako např. Říčany, Neratovic, Nýřany, Kuřimi nebo Tišnova směřují nejčastěji přímo do vyššího regionálního centra (Prahy, Plzně, Brna aj.). Proudů vyjížděky z centra aglomerace do sídel s velkou koncentrací pracovišť v jejich blízkém zázemí jsou sice v řadě případů mohutné, ale vymezení regionů dojížděky neovlivňují (Čestlice, Hostovice, Ovčáry, Sezimovo Ústí, Kvasiny, Kunovice, Nošovice, Paskov, Stonava aj.). Je třeba na ně nahlížet jako na de facto součást centra aglomerace, protože tvoří nedílný komplex silně integrovaných vztahů bydliště – pracoviště bez ohledu na administrativní hranice.

Specifická situace je zvláště na Ostravsku, kde jsou sídla propojena dojízděkovými proudy všemi směry a celá konurbace se proto z tohoto hlediska jeví jako celek, jež nelze (a ani nemá smysl) dělit na dílčí subregiony (s výjimkou vyčlenění Karvinska).

V dalším kole byla eliminována centra dojížděky, v jejichž zázemí mělo obvyklý pobyt méně než 1000 obyvatel resp. méně než 500 ekonomicky aktivních zaměstnaných osob. V tomto kole „vypadla“ z výběru některá marginální centra dojížděky, jako např. Sázava, Choustník, Nejdek, Habry, Holýšov, Dolní Kralovice, Třešť, Počátky nebo Polná. Několik dalších center s hraničními parametry pro jejich zachování ve výběru představují např. Golčův Jeníkov nebo Adršpach.

Jako centra dojížděky však nebyly vybrány ani některé obce s rozšířenou působností, které nemají vlastní zázemí. Jde například o Holic, Bílovec, Pohořelice, Vizovice aj. (viz tabulka 3).

Celkem bylo po zmíněných korekcích stanoveno 227 center dojížděky. Publikace Atlas sídelní struktury ČR¹ uvádí pro rok 1991 celkem 290 mikroregionů dojížděky a pro rok 2001 pak 260 mikroregionů.

¹ Mulíček, O. a Sýkora, L. (eds.): Atlas sídelního systému České republiky. Brno, 2011, 72 str., z toho 32 mapových listů

I když kritéria vymezení mikroregionů nejsou zcela srovnatelná, tyto tři údaje dokumentují pokračující integraci pracovní dojížděky do menšího počtu center a tendenci ke snižování jejich počtu.

Tab. 2 Obce s největším počtem dojíždějících do zaměstnání, které nevytvářejí vlastní dojížděkové regiony

Obec	Dojížděkový region	Počet dojíždějících	Obec	Dojížděkový region	Počet dojíždějících
Modřice	Brno	4 132	Mošnov	Ostrava	1 322
Říčany	Praha	3 141	Slavkov u Brna	Brno	1 319
Kuřim	Brno	3 124	Čestlice	Praha	1 291
Bohumín	Ostrava	2 836	Trmice	Ústí nad Labem	1 285
Havířov	Ostrava	2 518	Modletice	Praha	1 221
Kunovice	Uherské Hradiště	2 238	Ovčáry	Kolín	1 220
Stonava	Karviná	2 114	Hulín	Kroměříž	1 217
Český Těšín	Třinec	2 100	Pohořelice	Brno	1 189
Staré Město	Uherské Hradiště	1 988	Tišnov	Brno	1 150
Kralupy n. Vlt.	Praha	1 937	Paskov	Ostrava	1 099
Nošovice	Frýdek-Místek	1 862	Napajedla	Otrokovice	1 093
Orlová	Ostrava	1 820	Hlučín	Ostrava	1 056
Dukovany	Brno	1 726	Neratovice	Praha	1 051
Planá n. L.	Tábor	1 400	Temelín	Týn nad Vltavou	1 036
Staříč	Frýdek-Místek	1 347	Lutín	Olomouc	1 024
Žebrák	Hořovice	1 345	Hostivice	Praha	1 018
Kvasiny	Rychnov n. K.	1 343	Jesenice	Praha	982
Rudná	Praha	1 336	Šlapanice	Brno	958

Tab. 3 Obce s rozšířenou působností, které nevytvářejí vlastní dojížděkové regiony

Obec s rozšířenou působností	Dojížděkový region	Obec s rozšířenou působností	Dojížděkový region
Bílovec	Ostrava	Kuřim	Brno
Blovice	Plzeň	Lysá nad Labem	Praha
Bohumín	Ostrava	Neratovice	Praha
Bučovice	Brno	Nýřany	Plzeň
Černošice	Praha	Orlová	Ostrava
Český Brod	Praha	Pohořelice	Brno
Český Těšín	Třinec	Rosice	Brno
Havířov	Ostrava	Říčany	Praha
Hlučín	Ostrava	Slavkov u Brna	Brno
Holice	Pardubice	Šlapanice	Brno
Ivančice	Brno	Tišnov	Brno
Jablunkov	Třinec	Trhové Sviny	České Budějovice
Kralupy nad Vltavou	Praha	Vízovice	Zlín
Kravaře	Opava	Zidlochovice	Brno

Vymezení zázemí center dojížděky

K centrům dojížděky byly obce tvořící jejich zázemí přiřazovány podle nejsilnějšího vyjížděkového proudu. Zároveň byla respektována zásada, že dojížděkový region by měl být územně souvislý, bez enkláv a exkláv (územně „odtržených“ obcí). U převážné části center nebyl v tomto směru zásadní problém, směřují sem převládající proudy z obcí, které tvoří územně souvislý mikroregion. U části center dojížděky však musely být provedeny určité korekce, protože mikroregiony nevyhovovaly výše uvedené zásadě územní celistvosti. V takových případech byly obce přiřazovány podle druhého, výjimečně třetího nejsilnějšího vyjížděkového proudu. Takto byly „zneplatněny“ dojížděkové vazby

například mezi Harrachovem a Prahou, mezi několika obcemi na Litoměřicku, Lounsku, Písecku a Táborsku a Prahou nebo u některých obcí s převažující vyjížděkou do Brna a Ostravy (např. Ostravice). Obce s nevyhraněnou spádovostí obklopené územím jediného dojížděkového regionu byly začleněny do daného regionu.

Problémem bylo rozhodnout o územní příslušnosti u obcí, které nevykazovaly vyhraněnou územní spádovost. Jde o dva odlišné typy případů: V prvním případě jsou to obce, které mají skutečně početně shodné nebo téměř shodné vyjížděkové proudy do dvou, případně i tří center dojížděky (například Neveklov, Cerhovice, Mimoň, Horní Suchá, Těrlicko a mnoho dalších). Ve druhém případě jde o obce, u nichž nebyl zjištěn žádný relevantní vyjížděkový proud a existují pouze velmi slabé vazby na některé centrum dojížděky, nebo převažuje vyjížděka do obcí, které nebyly vybrány jako centra dojížděky. Jde převážně o malé obce v pohraničí nebo v územích známých pod označením „vnitřní periferie“, tj. vylidňující se obce s převažujícím starším obyvatelstvem na mezikrajských hranicích. U jedné obce nebyla sčítáním zjištěna žádná osoba vyjíždějící za prací, ale bylo identifikováno několik případů nezjištěné vyjížděky (obec Čilá na Rokycansku).

Celkem bylo v prvním kroku identifikováno cca 1200 obcí nepřirazených k žádnému centru dojížděky. V dalším kroku byla tato množina nezařazených obcí opětovně posouzena s použitím „měkkých“ kritérií, jakými jsou poloha vůči centrům dojížděky, dopravní dostupnost a spádovost za občanskou vybaveností. Nakonec zbylo rovných 500 nezařazených obcí a několik málo případů územně „odtržených“ obcí, kde není kritérium sousedících katastrů relevantní, protože jde např. o neobydlené lesní komplexy protnuté nějakou komunikací apod.

Zásada územní celistvosti tak nebyla zcela dodržena např. u regionu Brna, kde byly ponechány obce Morašice a Skalice z okresu Znojmo, oddělené od celistvého regionu pouze neobydlenou částí katastru obce Hostěradice. Z důvodu územní nekonzistence regionu byl ze seznamu vybraných center dojížděky vyřazen Tišnov. Několik případů územní nesouvislosti regionů je jen zdánlivých – jde o obce, jejichž území je nesouvislé a leží přitom na hranici dvou regionů (např. Loket na Vlašimsku, Kropáčova Vrutice na Mladoboleslavsku, Žďár u Kamenice nad Lipou nebo Sněžné na Žďársku).

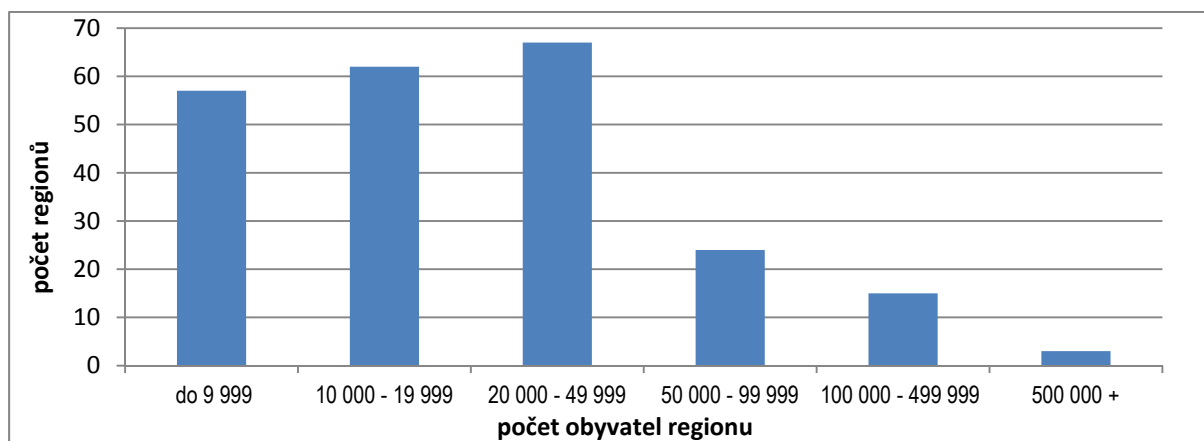
Je známým jevem, že do některých silných center dojížděky směřují poměrně mohutné proudy ze vzdálenějších a územně odtržených obcí. Jde o objektivní jev, který však nelze v mapovém zobrazení zcela respektovat. Například ze Zdic a Králova Dvora směřují jednoznačně dominantní vyjížděkové proudy přímo do Prahy a pouze slabší proudy do blízkého Berouna, do jehož regionu ale nakonec byla obě města přiřazena. Podobných případů je více.

Při rozhodování o přiřazení obcí s nejednoznačnou spádovostí vyjížděky bylo přihlíženo i k podílu vyjížděky s nezjištěným cílem.

Základní údaje o velikosti dojížděkových regionů

Základními údaji o velikosti regionů jsou počet obyvatel, počet obvykle bydlících ekonomicky aktivních zaměstnaných osob a počet obsazených pracovních míst.

Obr. 1 Velikostní skupiny dojížděkových regionů podle počtu obyvatel



V České republice existují tři regiony dojížděky s více než půl miliónem obyvatel (Praha, Brno, Ostrava) a dalších 14 regionů nad 100 tis. obyvatel (viz tab. 4). Celkem 24 regionů má 50 000 – 99 999 obyvatel, 67 regionů 20 000 – 49 999, 62 regionů 10 000 – 19 999 obyvatel a 57 regionů méně než 10 tis. obyvatel. Nejmenší region Adršpach má pouze 3086 obyvatel. Průměrný počet obyvatel dojížděkového regionu je 45 263, mediánová hodnota činí 19 168 obyvatel. V 500 obcích nezařazených do žádného dojížděkového regionu žije 162 tis. obyvatel resp. 66 tis. bydlících ekonomicky aktivních zaměstnaných (bez pracujících studentů a učňů).

Tab. 4 Regiony dojížděky do zaměstnání s více než 100 tis. obyvateli

Po- řadí	Region	Počet obcí	Obyvatelstvo celkem			Bydlící ekonomicky aktivní zaměstnaní ¹⁾			Vyjíždě- jí z regionu celkem ²⁾	Dojíž- dějí do regionu celkem	Saldo dojížděky regionu	Obsaz. pracovní místa v regionu ³⁾
			region	centrum	zázemí	region	centrum	zázemí				
1.	Praha	436	1 787 660	1 268 796	518 864	819 967	582 574	237 393	26 203	87 899	61 696	881 663
2.	Brno	311	704 226	385 913	318 313	309 919	170 791	139 128	12 847	28 630	15 783	325 702
3.	Ostrava	73	590 391	296 224	294 167	242 472	121 288	121 184	18 811	17 929	-882	241 590
4.	Plzeň	166	309 351	170 322	139 029	139 090	76 493	62 597	8 150	10 032	1 882	140 972
5.	České	116	191 549	93 715	97 834	87 528	42 680	44 848	5 737	6 914	1 177	88 705
6.	Olomouc	70	180 591	101 003	79 588	80 823	45 670	35 153	6 615	10 893	4 278	85 101
7.	Hradec Králové	106	161 725	94 314	67 411	71 804	41 947	29 857	6 179	8 716	2 537	74 341
8.	Pardubice	91	152 905	90 767	62 138	69 195	41 756	27 439	7 207	8 789	1 582	70 777
9.	Liberec	37	152 714	102 754	49 960	65 953	45 041	20 912	4 684	6 342	1 658	67 611
10.	Zlín	60	123 895	75 318	48 577	55 801	33 931	21 870	5 550	8 052	2 502	58 303
11.	Ústí nad Labem	27	120 953	93 000	27 953	48 091	36 941	11 150	3 782	5 598	1 816	49 907
12.	Mladá Boleslav	105	116 734	44 303	72 431	53 097	20 393	32 704	4 261	6 802	2 541	55 638
13.	Opava	49	112 701	58 351	54 350	48 782	25 113	23 669	4 533	3 059	-1 474	47 308
14.	Karlovy Vary	43	111 693	48 639	63 054	46 623	20 147	26 476	3 662	4 787	1 125	47 748
15.	Jihlava	104	105 773	50 075	55 698	47 218	22 572	24 646	2 974	5 226	2 252	49 470
16.	Teplice	26	105 097	49 640	55 457	41 041	19 624	21 417	5 427	2 740	-2 687	38 354
17.	Třinec	27	103 414	36 263	67 151	43 510	15 170	28 340	4 594	2 186	-2 408	41 102

¹⁾ Bez pracujících studentů a učňů

²⁾ Včetně vyjížděky do zahraničí

³⁾ U hrn počtu bydlících ekon. aktivních zaměstnaných obyvatel a salda pracovní dojížděky regionu

Vnitřní integrace dojížděkových regionů

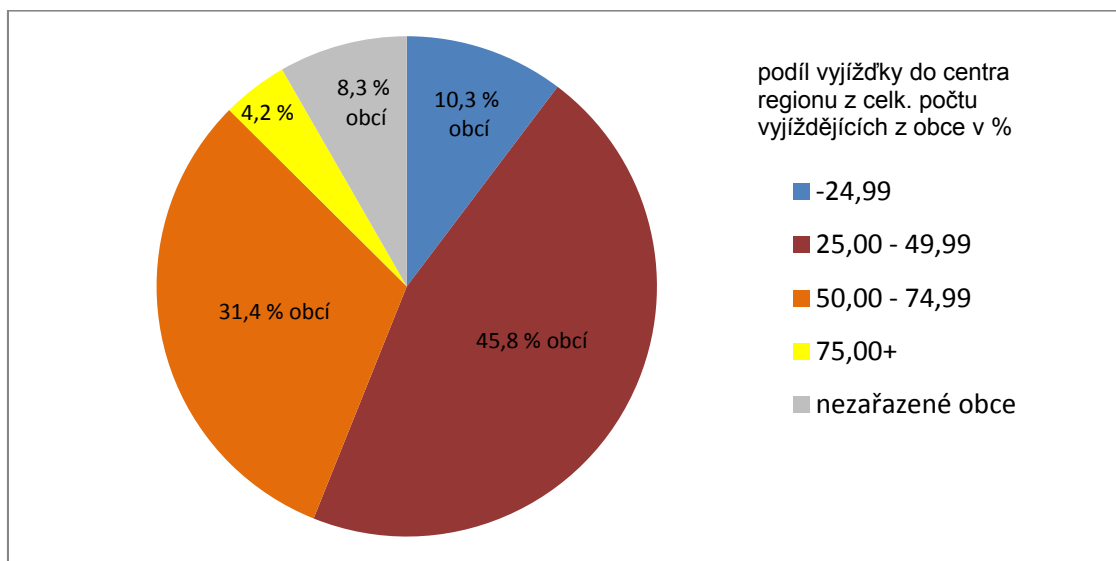
Úroveň vnitřní integrace dojížděkových regionů lze měřit několika ukazateli. Mírou intenzity vazby jednotlivých obcí regionu k centru je podíl vyjíždějících do tohoto centra k celkovému počtu vyjíždějících z obce. Nejslabší vazby jsou u některých obcí, které byly původně v kategorii nezařazených a dodatečně byly zahrnuty do příslušného mikroregionu podle výše zmíněných „měkkých“ kritérií, nebo leží v periferních oblastech, mají velmi nízký počet ekonomicky aktivních obyvatel a zároveň vysokou míru nezjištěné vyjížděky za prací. Někde podíl vyjížděky do příslušného centra klesá i k 10 % z celkového objemu zjištěné vyjížděky.

Největší počet obcí je spjat se svým centrem regionu dojížděkovými proudy tvořícími 25,0 až 49,9 % (celkem 2758 proudů, tj. 45,8 %) celkového počtu vyjíždějících za prací z dané obce. Nejvyšší podíly vyjíždějících do centra pak identifikujeme u obcí v blízkém zázemí velmi silných center dojížděky (Prahy, Brna, Českých Budějovic, Jihlavy, Ostravy aj.). Hodnoty podílů zde často přesahují 80 % z celkového počtu vyjíždějících (celkem 157 proudů).

Ukazatelem relativní míry uzavřenosti dojížděkového regionu je počet obsazených pracovních míst v regionu na 1000 bydlících ekonomicky aktivních obyvatel (bez pracujících studentů a učňů), a Vystihuje poměr mezi počtem bydlících zaměstnaných ekonomicky aktivních obyvatel a bilancí (saldem) dojížděky a vyjížděky. Tento index nabývá hodnot od 1307 (Stráž pod Ralskem) do 777 (Golčův Jeníkov). Vysoké hodnoty vykazují regiony s vysokým kladným saldem dojížděky. Hodnota

indexu vyšší než 1000 byla zjištěna u 39 regionů, mezi něž patří nejen regiony největších měst, ale i populačně menších center zaměstnanosti (Otrokovice, Kadaň, Bílina, Bor, Vrchlabí aj.). Region Rychnov nad Kněžnou má dvě hlavní koncentrace pracovních míst – centrum regionu a Kvasiny. Takových příkladů lze rovněž nalézt více. Regiony Třince a FrýdkuMístku mají pasivní saldo dojíždky ve vztahu k nabídce pracovních příležitostí ostatních okolních center, Opavský region pak jednoznačně vůči samotné Ostravě. Extrémní hodnoty převážně patří malým regionům s určitými specifiky. Například ve zmíněné Stráži pod Ralskem je lokalizován velký závod s. p. Diamo se silnou dojíždkou z České Lípy a Libereckého regionu a zároveň je zde známá věznice. V Adršpachu sídlí značné výrobní kapacity s velkou dojíždkou, takže byl vybrán jako centrum regionu namísto Teplic nad Metují, které mají vyšší počet obyvatel.

Obr. 2 Podíl vyjíždky z obcí zázemí do center regionů



Tab. 5 Regiony pracovní dojíždky podle relativního počtu obsazených pracovních míst

Po- řadí	Region	Obsazená pracovní místa v regionu		Po- řadí	Region	Obsazená pracovní místa v regionu	
		celkem	na 1000 bydlících zaměst.			celkem	na 1000 bydlících zaměst.
Nejvyšší hodnoty				Nejnižší hodnoty			
1.	Stráž pod Ralskem	3 501	1 307	218.	Světlá nad Sázavou	3 498	824
2.	Adršpach	1 424	1 175	219.	Přibyslav	2 014	823
3.	Otrokovice	18 334	1 119	220.	Zruč nad Sázavou	2 757	814
4.	Kadaň	10 113	1 097	221.	Libochovice	1 681	814
5.	Rychnov nad	12 613	1 078	222.	Brumov-Bylnice	2 350	809
6.	Bílina	7 904	1 075	223.	Uhlířské Janovice	1 623	807
7.	Praha	881 663	1 075	224.	Vyšší Brod	1 416	801
8.	Luhačovice	3 650	1 068	225.	Mladá Vožice	1 503	792
9.	Olomouc	85 101	1 053	226.	Golčův Jeníkov	1 267	779
10.	Brno	325 702	1 051	227.	Rožmitál pod Tř.	1 807	777

Relativní otevřenost regionu může být vyjádřena například poměrem vyjíždky za hranice regionu k počtu ekonomicky aktivních zaměstnaných osob s obvyklým pobytem na území regionu. Jde však o ukazatel, jehož vypovídací schopnost je jen neúplná, protože neuvažuje protisměrný pohyb, tj. dojíždku do regionu z vnějšku. Vhodnější je použít ukazatel obratu dojíždky a vyjíždky na 1000

bydlících zaměstnaných ekonomicky aktivních obyvatel (bez pracujících studentů a učňů). Hodnoty ukazatele se pohybují v rozmezí od 104 (Jeseník) do 637 (Stráž pod Ralskem). Nízké hodnoty indikují vysokou míru uzavřenosti pohybu za prací v rámci regionu a vysoké naopak nízkou vnitřní integraci charakterizovanou většinou vysokou relativní vyjíždkou mimo hranice regionu. Extrémně nízkých hodnot dosahují zejména marginální regiony.

Tab. 6 Vyjíždka, dojíždka a obrat dojíždky do zaměstnání podle regionů dojíždky

Pořadí	Region	Počet ekon. aktivních zaměst. bydlících v regionu	Vyjíždějící do zaměstnání mimo region	Dojíždějící do zaměstnání z obcí mimo region	Obrat dojíždky a vyjíždky do zaměstnání	
					celkem	na 1000 ¹⁾
Nejvyšší hodnoty						
1.	Stráž pod Ralskem	2 678	442	1 265	1 707	637
2.	Stod	2 302	764	654	1 418	616
3.	Brandýs n. L.-St. Boleslav	10 527	2 994	3 479	6 473	615
4.	Bzenec	3 597	1 109	1 081	2 190	609
5.	Náměšť nad Oslavou	2 597	747	757	1 504	579
6.	Otrokovice	16 390	3 484	5 428	8 912	544
7.	Mnichovo Hradiště	4 873	1 298	1 257	2 555	524
8.	Dobříš	4 884	1 479	1 030	2 509	514
9.	Adršpach	1 212	199	411	610	503
10.	Golčův Jeníkov	1 627	584	224	808	497
Nejnižší hodnoty						
218.	Třinec	44 047	4 594	2 186	6 780	156
219.	Opava	49 565	4 533	3 059	7 592	156
220.	Ostrava	246 669	18 811	17 929	36 740	152
221.	Trutnov	24 876	1 955	1 753	3 708	151
222.	České Budějovice	89 101	5 737	6 914	12 651	145
223.	Znojmo	31 963	3 393	1 031	4 424	140
224.	Praha	842 100	26 203	87 899	114 102	139
225.	Brno	316 581	12 847	28 630	41 477	134
226.	Plzeň	141 427	8 150	10 032	18 182	131
227.	Jeseník	12 898	914	412	1 326	104

¹⁾ ekonomicky aktivních zaměstnaných bydlících v regionu

Charakteristika největších dojíždkových regionů

Na území České republiky bylo výše popsanými metodami vymezeno 227 dojíždkových regionů; 500 obcí bylo klasifikováno jako nezařazené do žádného z regionů. Územní vymezení dojíždkových regionů zobrazuje příložená mapa ve formátu *pdf*. Značkami na mapě jsou znázorněny obce se 3000 a více obyvateli. Přehled regionů se základními údaji je uveden v příloze 1.

Odkazujeme rovněž na mapový list Vyjíždka a dojíždka do zaměstnání a do škol v citovaném Atlase sčítání 2011, kde je barevně vyjádřena intenzita vyjíždky do zaměstnání za jednotlivé obce a orientovanými vektory jsou zobrazeny dojíždkové proudy s více než 200 dojíždějícími. Mapový list je převzat beze změn i do přílohy tohoto dokumentu.

Již první pohled na mapu dojíždkových regionů ukazuje na dominantní postavení několika nejsilnějších regionů. Samotná rozloha však samozřejmě ještě neříká mnoho o jejich lidnatosti, počtu pracovních míst a vnitřní provázanosti.

Regiony s více než 100 tis. obyvateli vytvářejí všechna krajská města a dále pak města Mladá Boleslav, Teplice, Opava a Třinec. Nejmenšími samostatně vymezenými dojíždkovými regiony co do počtu obyvatel a tvořených pouhými třemi až šesti obcemi je 8 regionů s méně než 5000 obyvateli; nejmenšími z nich jsou regiony Adršpachu (4 obce, 3086 obyvatel) a Golčova Jeníkova (4 obce, 3907 obyvatel).

Největším dojíždčkovým regionem České republiky je **Praha**. Tento region zahrnuje 436 obcí s téměř 1,8 mil. obyvateli, z nichž je 820 tis. Zaměstnaných (bez pracujících studentů a učňů). Region má rozlohu 3989 km², tedy více než jednu třetinu Středočeského kraje (5,1 % rozlohy celé České republiky). Zaujímá celé území okresu Praha-západ a bez několika výjimek (Brandýs nad Labem a okolní obce) i okresu Praha-východ. Území regionu přesahuje významně i do okresů Benešov, Beroun, Kladno, Kolín, Mělník, Nymburk nebo Příbram, ale náleží sem i některé obce okresů Kutná Hora, Mladá Boleslav, Rakovník a Litoměřice (na Roudnicku). To svědčí o mimořádné ekonomické atraktivitě hlavního města, která spočívá v nabídce širokého spektra pracovních příležitostí ve všech výrobních odvětvích (snad kromě těžby nerostů), službách, školství, zdravotnictví a administrativě. Dojíždějící využívají hustou síť Pražské integrované dopravy.

Do Prahy směřují i nejsilnější proudy z některých obcí mimo Středočeský kraj (kromě již zmíněných obcí na Litoměřicku i jednotlivé obce okresů Písek, Louny aj.), popřípadě i z obcí značně vzdálených (Harrachov). Při respektování zásady územní celistvosti dojíždčkových regionů je však bylo nutné nakonec zařadit podle dalšího nejsilnějšího vyjíždčkového proudu k bližším centrům dojíždčky. Charakteristické je rovněž, že Praha je buď nejčastějším, nebo druhým nejvýznamnějším cílem vyjíždčky z krajských měst i z některých dalších větších měst mimo Středočeský kraj (Strakonice, Tábor, Louny, Most, Česká Lípa a další). Na větší vzdálenosti se samozřejmě uplatňuje dojíždčka s delší než denní periodicitou. Dojíždčkový proud Kladno – Praha je v České republice nejsilnější vůbec (6041 osob dojíždějících do zaměstnání, a to ještě musíme vzít v úvahu nezjištěnou dojíždčku v řádu stovek osob). Celkem 44 dojíždčkových proudů do Prahy má 500 a více dojíždějících osob.

Vyjíždčka z Prahy směřuje nejvíce do Říčan a dalších obcí v okolí hlavního města, kde byla vybudována nová výrobní a logistická centra, dále pak zejména do Kladna, Mladé Boleslavi a Brna (viz tabulka 7).

Druhým nejsilnějším centrem pracovní dojíždčky v ČR je **Brno**. Jeho dojíždčkový region zahrnuje 311 obcí a zaujímá rozlohu 3213 km², na níž žije 704 tis. obyvatel, z toho 310 tis. zaměstnaných (bez pracujících studentů a učňů). Brněnský region beze zbytku zahrnuje území okresu Brno-venkov a zasahuje dále do okresů Blansko, Břeclav, Hodonín, Třebíč, Vyškov, Žďár nad Sázavou a Znojmo. Vedle dominantního Brna se jako vybraná centra dojíždčky neuplatnily Ivančice, Slavkov u Brna, Kuřim, Rousínov nebo Bučovice. Tišnov je sice převažujícím cílem dojíždčky pro několik obcí, takže by zvoleným velikostním kritériím pro výběr center dojíždčky vyhovoval, ale tyto obce netvoří souvislé území, takže region nebylo možné vymezit a obce byly přiřazeny podle druhého nejvýznamnějšího vyjíždčkového proudu do regionu Brna. K regionu Brna byly přiřazeny územně odtržené obce Morašice a Skalice ležící v okrese Znojmo, které mají na Brno jednoznačnou spádovost za prací.

Nejsilnější dojíždčkové proudy do Brna směřují z Kuřimi (1797 dojíždějících), Blanska (1348), Šlapanic (1337), Vyškova (930), Bílovic na Svitavou (781), Tišnova (777), Modřic (776) a Adamova (736). Další 6 dojíždčkových proudů tvoří 500 – 699 dojíždějících. Největším centrem dojíždčky v bezprostředním zázemí Brna jsou Modřice s mnoha nově vybudovanými pracovními místy, kam dojíždí do zaměstnání celkem 4 132 osob. Z Brna sem směřuje vyjíždčkový proud o mohutnosti 1837 osob. Druhým nečastějším cílem vyjíždčky z Brna je však Praha (1089 vyjíždějících). Následují Kuřim (598), Šlapanice (402) a Blansko (249).

Podobně jako Praha těží Brno jako centrum pracovní dojíždčky ze široké nabídky pracovních míst prakticky všech odvětví a oborů a ze své nadregionální administrativně správní funkce. Rovněž brněnský region je provázán hustou dopravní sítí integrované veřejné dopravy.

Severomoravsko-slezská konurbace se rozpadá na několik dojíždčkových regionů: Ostravský, Opavský, Karvinský, Frýdecko-Místecký a Třinecký. Třetím největším dojíždčkovým regionem v ČR je **Ostravsko**. Náleží sem 73 obcí s více než půlmilionem obyvatel (590 tis., z toho 242 tis. zaměstnaných (bez pracujících studentů a učňů). Region má rozlohu 1133 km² a je velmi silně propojen všesměrnými vazbami bydliště a pracoviště. Region zasahuje na území okresů Ostrava-město, Frýdek-Místek, Karviná, Nový Jičín a Opava. Dojíždčkový proud Havířov – Ostrava (5396 dojíždějících) je druhý nejmohutnější v celé České republice. Dalšími velmi silnými proudy směřujícími do Ostravy jsou relace z Hlučína (1657), Orlové (1425), Bohumína (1039), Vratimova (986) nebo Rychvaldu (811). Z měst mimo hranice regionu je do Ostravy velmi silná dojíždčka z Frýdku-Místku (2102 dojíždějících), Karviné (1193), Opavy (754) a Studénky (506 dojíždějících). O silné vnitřní soudržnosti regionu svědčí i poměrně silné vzájemné dojíždčkové proudy mezi středisky osídlení

nižšího řádu – Bohumínem, Orlovou a Havířovem. Vně regionu pak směřuje hlavní proud Ostrava – Praha (666 vyjíždějících) a vazby mezi Havířovem, Orlovou a Karvinou resp. Stonavou.

Tab. 7 Nejsilnější proudy pracovní dojížd'ky do Prahy a vyjížd'ky z Prahy

Obec vyjížd'ky	Počet dojíždějících do Prahy	Obec dojížd'ky	Počet vyjíždějících z Prahy
Kladno	6 041	Říčany	1 243
Brandýs n. L.-St. Boleslav	1 912	Čestlice	741
Říčany	1 806	Brandýs n. L.-St. Boleslav	641
Beroun	1 773	Kladno	510
Neratovice	1 718	Modletice	497
Čelákovice	1 663	Průhonice	456
Jesenice	1 624	Rudná	454
Milovice	1 622	Jesenice	434
Hostivice	1 604	Hostivice	422
Roztoky	1 519	Vestec	410
Příbram	1 507	Mladá Boleslav	383
Kralupy nad Vltavou	1 505	Brno	332
Plzeň	1 311	Jirny	293
Slaný	1 294	Plzeň	262
Černošice	1 255	Jeneč	254
Úvaly	1 127	Husinec	229
Kolín	1 110	Zdiby	226
Benešov	1 093	Chrástany	219
Brno	1 089	Beroun	199

Ostravský region prošel a dosud prochází restrukturalizací vztahů bydliště – pracoviště. Souvisí to s postupným útlumem těžby uhlí ve starých lokalitách a jejím přesunem dále na okraj regionu (Paskov, Staříč), přeměnou těžkého průmyslu a růstem podílu nevýrobních odvětví. Nové obytné lokality byly vybudovány v Ostravě-Porubě, v jižní části Ostravy, v Havířově, Orlové, za hranicemi regionu pak ve Frýdku-Místku, Českém Těšíně a Třinci. Tím došlo i k určitým změnám v mohutnosti dojížd'kových proudů v regionu, zatímco směry dojížd'ky zůstaly v podstatě zachovány. Při analýze těchto vztahů však nelze zapomínat na značnou míru nezodpovězených otázek na dojížd'ku do zaměstnání.

S Ostravským regionem bezprostředně sousedí dojížd'kový region **Karviné** (6 obcí, 73 tis. obyvatel, 27 tis. zaměstnaných (bez pracujících studentů a učňů), jenž je s užším Ostravskem intenzivně propojen a má vazby i na Český Těšín a Třinec. Sousední **Třinecký** region patří se 103 tis. obyvateli (44 tis. zaměstnaných (bez pracujících studentů a učňů) k nejlidnatějším v ČR; zahrnuje 27 obcí. Rovněž zde došlo ke koncentraci pracovních příležitostí i obyvatel do centra regionu a restrukturalizaci odvětvové skladby ekonomiky. Dřívější poměrně silná centra dojížd'ky Český Těšín a Jablunkov se již tak výrazně neuplatňují a vlastní dojížd'kové regiony nevytvářejí. Rovněž již prakticky neexistuje dříve velmi silná pracovní dojížd'ka ze Slovenska (Kysuce). Nejsilnějším dojížd'kovým proudem je relace Český Těšín – Třinec (1069 dojíždějících), více než 500 dojíždějících mají i proudy z Jablunkova a Vendryně do Třince. Region **Opavy** dosahuje 113 tis. obyvatel, 49 tis. zaměstnaných (bez pracujících studentů a učňů) a sahá poměrně daleko na jih a na západ od svého centra, protože východní část okresu Opava má výrazný dojížd'kový spád na Ostravu (Hlučínsko). Samotné město Opava patří k největším centrům dojížd'ky do zaměstnání v ČR s téměř 7 tisíci dojíždějících (14. místo). Největší dojížd'kové proudy sem směřují z Hradce nad Moravicí (449) a Kravař (424 dojíždějících).

V Moravskoslezském kraji si ještě povšimneme regionu **Frýdku-Místku**, tvořeného 26 obcemi, opět velmi těsně spjatého s Ostravou, jižním směrem pak s Frýdantem nad Ostravicí. S 90 tis. obyvateli a 38 tis. zaměstnaných (bez pracujících studentů a učňů) se řadí rovněž k největším v ČR. Dojížd'kový proud Frýdek-Místek – Ostrava s 2102 dojíždějícími je třetí nejmohutnější v celé ČR. Existují i

intenzivní vazby centra regionu k pracovištím koncentrovaným v obcích jako jsou Paskov, Staříč, Dobrá a zejména Nošovice (celkem 1862 dojíždějících, z toho 446 z města Frydku-Místku).

Čtvrtý nejlidnatější dojížděkový region vytváří západočeská metropole **Plzeň**. Region o rozloze 2151 km² tvoří 166 obcí s 309 tis. obyvateli (139 tis. zaměstnaných bez pracujících studentů a učňů) a kromě převážné části okresů Plzeň-jih a Plzeň-sever zasahuje i na Tachovsko, Domažlicko, Klatovsko a Rokycansko. Silná je meziregionální vazba Plzně s Prahou, když do Prahy směřuje proud 1311 vyjíždějících, opačným směrem cestuje za prací 262 osob. Lze očekávat zesílení těchto proudů po dokončení rekonstrukce železničního spojení na vyšší rychlost. Obdobně spjatost Rokycanska s Plzní se bude pravděpodobně zvyšovat. Do Plzně směřuje 9 proudů s více než 500 osobami dojíždějícími do zaměstnání. Nejsilnější z nich vycházejí ze Starého Plzeňce, Vejprnic, Rokycan a Třebošné.

České Budějovice patří k nejsilnějším centrům dojížděky v České republice (18 tis. dojíždějících do zaměstnání) a jsou centrem regionu tvořeného 116 obcemi se 192 tis. obyvateli, z toho je 88 tis. zaměstnaných (bez pracujících studentů a učňů). Rozsáhlý region má rozlohu 1660 km², zaujímá celý okres České Budějovice s výjimkou Vltavskotýnska a rovněž okrajové části sousedních okresů Český Krumlov a Prachatice.

Dalším v pořadí je **Olomoucký** region se 181 tis. obyvateli (81 tis. zaměstnaných bez pracujících studentů a učňů), žijícími na území 1084 km² v 70 obcích. Význam Olomouce jako koncentrace pracovních míst a kulturního a administrativního centra Střední Moravy podporuje intenzivní vazby i s okolními středisky, jakými jsou Prostějov, Přerov, Šternberk nebo Litovel.

V České republice již historicky dlouhou dobu existuje několik „dvojregionů“, analyzovaných v řadě regionálně geografických studií. Jde o silné póly rozvoje, jejichž vzájemná integrace bude patrně dále vzrůstat. Hovoříme zde zejména o dvojicích měst (regionů) Hradec Králové - Pardubice (s propojením až na Chrudim), Liberec – Jablonec nad Nisou, Most – Litvínov, Ústí nad Labem – Teplice a Zlín – Otrokovice. Ve všech těchto případech jde o obousměrné vazby bydliště – pracoviště, které korespondují i s dojížděkou za občanskou vybaveností. Často jsou jádra regionů navzájem propojena městskou hromadnou dopravou. Vyjížděkový proud Zlín – Otrokovice je dokonce o něco silnější než proud opačného směru (1320 resp. 1275 vyjíždějících). Ačkoliv Otrokovice jsou počtem obyvatel značně menší, soustřeďují velké množství pracovních příležitostí, zejména ve výrobních odvětvích. Existují však i další dvojice menších provázaných regionů dojížděky, například v Podkrušnohoří, na Valašsku a jinde.

V případě Uherského Hradiště jde dokonce o trojměstí. Staré Město a Kunovice byly v minulosti administrativními částmi města Uherské Hradiště a opět se osamostatnily až v roce 1990; od sčítání 1991 lze identifikovat vzájemné dojížděkové proudy mezi těmito sídly, jež jsou velmi intenzivní. Obdobně trojměstí tvoří i Tábor, Sezimovo Ústí a Planá nad Lužnicí.

Závěr

Regionalizace pracovní dojížděky přináší údaje o přirozených regionech vzniklých na základě vztahů bydliště – pracoviště. Na území České republiky bylo identifikováno celkem 227 dojížděkových regionů. Porovnáním s údaji ze sčítání 1991 a 2001 se – přes metodické rozdíly vymezení regionů – potvrdil trend postupné koncentrace pracovní dojížděky do menšího počtu center dojížděky. Vznik nových cílů pracovní dojížděky v zázemí původních center lze považovat za rozšíření těchto center mimo jejich administrativní hranice. Pět set obcí nebylo možno jednoznačně přiřadit k žádnému centru dojížděky.

Identifikace a popis přirozených územních jednotek, které jsou z hlediska pohybu za prací relativně uzavřené, jsou využitelné zejména v regionálních studiích při tvorbě územně plánovací dokumentace, analýzách rozmístění a využití zdrojů pracovních sil a pro plánování dopravní infrastruktury, zejména veřejné hromadné dopravy. K vymezení regionů pracovní dojížděky jsme použili údaje o vyjížděci a dojížděci do zaměstnání zjištěné sčítáním lidu, domů a bytů 2011. Využitelné jsou počty osob se zjištěnou ekonomickou aktivitou, které byly zaměstnané. Velmi rozdrobená sídelní struktura v některých oblastech Čech a Vysočiny způsobuje, že velká řada vyjížděkových proudů z malých obcí zahrnuje jen několik osob a v kombinaci s poměrně značným podílem nezjištěných údajů o dojížděci tak komplikuje jednoznačnost vymezení regionů.

Dojížděkové regiony se navzájem liší nejen počtem obyvatel a obsazených pracovních míst, ale stupněm jejich vnitřní integrace – spjatosti jádra s obcemi jeho zázemí a propojeností s okolními regiony prostřednictvím pracovní dojížděky/vyjížděky. K ukazatelům vnitřní integrace patří zejména obrát dojížděky regionu v relaci na 1000 bydlících ekonomicky aktivních zaměstnaných obyvatel a počet obsazených pracovních míst vztahovaný k témuž základu.

V České republice existuje 17 dojížděkových regionů s více než 100 tisíci obyvateli. Největším z nich je region Prahy integrující 436 obcí s téměř 1,8 mil. obyvatel. Kromě krajských měst vytvářejí regiony nad 100 tis. obyvatel i města Opava, Mladá Boleslav, Teplice, Třinec a Jihlava.