

4. Regionální rozdíly

4.1 Úhrnná plodnost

Vývoj úhrnné plodnosti v jednotlivých krajích České republiky do značné míry kopíroval vývoj na celorepublikové úrovni. Zároveň s poklesem úhrnné plodnosti došlo ke snížení rozdílů mezi regiony, u mnohých se ale změnila i jejich pozice. Nejvhodnější ukazatel míry variability souboru je variační koeficient, který v letech 1993 - 2001 neustále klesal. V dalších třech letech se extrémní homogenita krajů v úrovni plodnosti poněkud snížila (variační koeficient dosáhl úrovně roku 1996), což bylo způsobeno stagnací či nepatrným růstem úhrnné plodnosti v Praze a Zlínském kraji oproti poměrně značnému růstu tohoto ukazatele v kraji Ústeckém a Karlovarském. V posledním roce sledovaného období se ovšem extrémně nízká variabilita souboru vrátila, když se variační koeficient dostal na dlouhodobé minimum. Příčinou bylo zvýšení úrovně plodnosti v krajích s dosud nejnižší plodností a naopak kraje s vyšší úrovní zaznamenaly jen nepatrný nárůst.

Tab. 18 Ukazatele variability úhrnné plodnosti v souboru krajů v letech 1993 - 2005

Ukazatel	1993	1996	1999	2000	2001	2002	2003	2004	2005
Minimum	1,441	1,054	1,042	1,073	1,098	1,082	1,102	1,127	1,230
Maximum	1,790	1,251	1,211	1,219	1,220	1,272	1,298	1,350	1,375
Variační rozpětí	0,349	0,197	0,169	0,146	0,122	0,189	0,197	0,224	0,145
Směrodatná odchylka	0,076	0,049	0,041	0,043	0,036	0,047	0,047	0,051	0,039
Variační koeficient (%)	4,5	4,1	3,6	3,7	3,2	4,0	4,0	4,1	3,0

V roce 1993 se ze souboru krajů nejvýrazněji vyčleňovalo Hlavní město Praha s velmi nízkou úrovní úhrnné plodnosti - pouze 1,44 dítěte na jednu ženu v plodném věku. Nejvyšší úhrnnou plodnost vykazoval kraj Vysočina (1,79), nadprůměrné byly hodnoty také v Pardubickém, Ústeckém a Jihomoravském kraji. V roce 2005 byla nejvyšší úhrnná plodnost v kraji Ústeckém (1,38) a Středočeském (1,34). Nejnižší hodnoty v jinak velmi vyrovnaném souboru byly poněkud překvapivě zaznamenány ve dvou moravských krajích - Olomouckém a Zlínském.

Tab. 19 Úhrnná plodnost podle krajů v letech 1993 - 2005

Kraj	1993	1996	1999	2000	2001	2002	2003	2004	2005
Hl. m. Praha	1,441	1,054	1,042	1,073	1,098	1,082	1,102	1,189	1,240
Středočeský kraj	1,644	1,175	1,133	1,168	1,160	1,203	1,205	1,265	1,338
Jihočeský kraj	1,674	1,192	1,159	1,162	1,135	1,175	1,172	1,212	1,256
Plzeňský kraj	1,629	1,157	1,104	1,152	1,129	1,154	1,163	1,188	1,286
Karlovarský kraj	1,662	1,170	1,153	1,202	1,216	1,232	1,214	1,228	1,278
Ústecký kraj	1,723	1,216	1,178	1,219	1,220	1,272	1,298	1,350	1,375
Liberecký kraj	1,698	1,230	1,169	1,200	1,184	1,224	1,197	1,278	1,272
Královéhradecký kraj	1,700	1,238	1,185	1,179	1,175	1,177	1,216	1,240	1,298
Pardubický kraj	1,737	1,231	1,211	1,170	1,131	1,179	1,176	1,227	1,255
Kraj Vysočina	1,790	1,251	1,153	1,173	1,136	1,181	1,187	1,205	1,293
Jihomoravský kraj	1,718	1,176	1,100	1,092	1,107	1,153	1,142	1,209	1,256
Olomoucký kraj	1,675	1,166	1,116	1,091	1,130	1,127	1,155	1,177	1,230
Zlínský kraj	1,657	1,171	1,121	1,127	1,114	1,118	1,113	1,127	1,232
Moravskoslezský kraj	1,683	1,233	1,140	1,128	1,159	1,176	1,196	1,233	1,284
Česká republika	1,666	1,185	1,133	1,144	1,146	1,171	1,179	1,226	1,282

Poněkud větší rozdíly existují mezi jednotlivými okresy. Kvůli vyloučení náhodných meziročních výkyvů u takto malých územních jednotek jsou všechny ukazatele porodnosti na úrovni okresů (podobně i v dalších částech kapitoly) zpracovány ze souhrnných údajů za pětileté období 2001 - 2005.

Průměrná úhrnná plodnost v České republice v letech 2001 - 2005 činila 1,2 dítěte na jednu ženu. Pouze v 5 okresech přitom úhrnná plodnost překročila hodnotu 1,3; nejvyšší byla v okrese Ústí nad Labem (1,38) a dále v okresech Praha-západ, Praha-východ, Děčín a Teplice.

Vyšší úrovně úhrnné plodnosti (1,28-1,3) dosahovaly i některé další okresy severozápadního pohraničí (Most, Chomutov), středních Čech (Kladno, Mělník) a okres Český Krumlov. V případě středočeských okresů vyšší plodnost zřejmě souvisí se zvyšujícím se podílem mladých lidí v důsledku migrace. Okresy v zázemí Prahy zaznamenávaly v 90. letech i počátkem nového tisíciletí vůbec nejvyšší migrační přírůstky v rámci republiky. Většina pohraničních okresů se zase dlouhodobě vyznačuje mladší věkovou strukturou obyvatelstva a zvýšeným zastoupením sociálních skupin s obvykle vyšší úrovní plodnosti, zejména romského obyvatelstva a obyvatelstva s nižším vzděláním.

Po všeobecném poklesu úhrnné plodnosti ve druhé polovině 90. let se její nejnižší hodnoty udržely v letech 2001 - 2005 ve skupině okresů jihovýchodní Moravy. V okresech Hodonín a Břeclav úhrnná plodnost nedosahovala v tomto období ani 1,1 dítěte na jednu ženu.

V rozmezí 1,11 - 1,14 se pohybovala úhrnná plodnost také v okresech Kroměříž, Uherské Hradiště, Zlín, Prostějov a z českých okresů Pardubice, Rokycany a Kutná Hora. Až 10. místo mezi okresy s nejnižší plodností zaujímala Praha s úhrnnou plodností 1,15. Další velká města, která měla počátkem 90. let také nízkou plodnost - Plzeň, Brno a Ostrava, se v letech 2001 - 2005 zařadila mezi okresy s průměrnou úrovní plodnosti.

4.2 Věk matek

Průměrný věk matek ve všech krajích (stejně jako v celorepublikovém úhrnu) v letech 1993 - 2005 neustále rostl. Rozdíly mezi regiony přitom zůstaly z velké části zachovány. To dokládá i vývoj variačního koeficientu, který z hodnoty 1,7 % v roce 1993 vzrostl jen minimálně a od roku 1999 stagnuje na hodnotách okolo 2 %. Jen velmi mírné zvyšování variability souboru krajů podle průměrného věku matek při porodu naznačuje pozvolný růst prostého variačního rozpětí (rozdílu maxima a minima) i směrodatné odchylky.

Tab. 20 Ukazatele variability průměrného věku matky při narození dítěte v souboru krajů v letech 1993 - 2005

Ukazatel	1993	1996	1999	2000	2001	2002	2003	2004	2005
Minimum	24,7	25,5	26,2	26,5	26,7	27,0	27,1	27,4	27,6
Maximum	26,4	27,6	28,6	28,9	29,4	29,5	29,7	30,0	30,2
Variační rozpětí	1,7	2,1	2,4	2,4	2,6	2,5	2,7	2,6	2,7
Směrodatná odchylka	0,4	0,5	0,5	0,5	0,6	0,6	0,6	0,6	0,6
Variační koeficient (%)	1,7	1,8	2,0	2,0	2,1	2,0	2,1	2,1	2,0

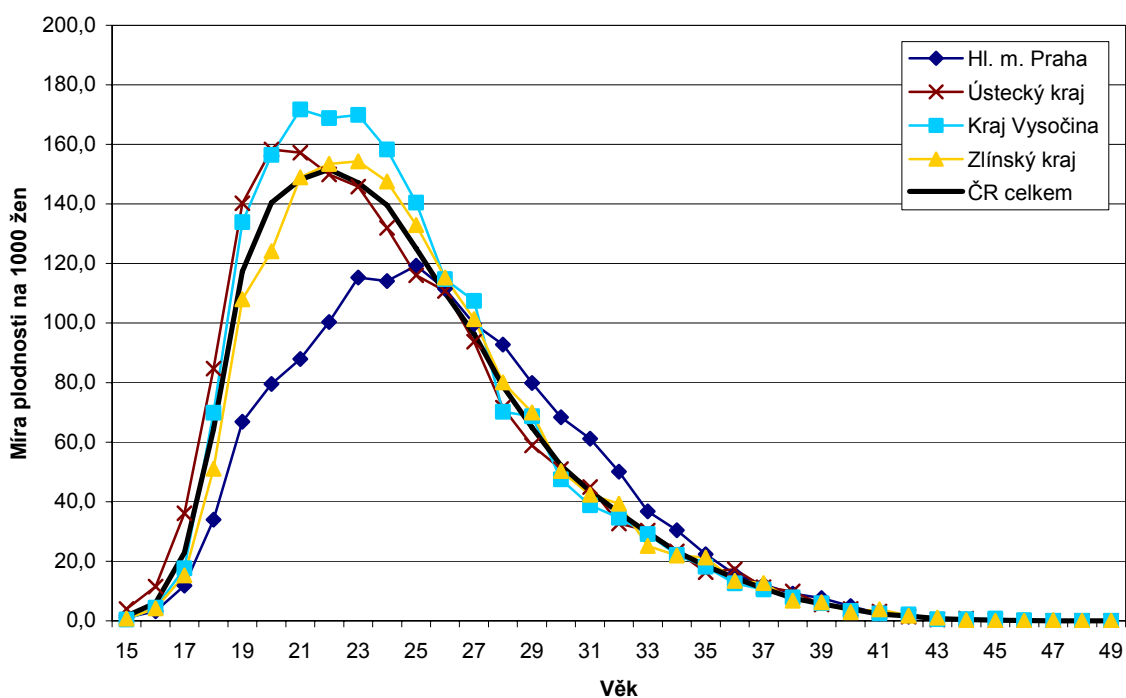
Nejvíce se svým výrazně vyšším věkem matek od ostatních krajů dlouhodobě odlišovalo Hlavní město Praha. V roce 1993 zde průměrný věk matky při narození dítěte činil 26,4 roku. Na druhém místě následovaly s odstupem Zlínský a Liberecký kraj (25,2 roku). Nejnižší věk matek při porodu byl zaznamenán v krajích Středočeském a Ústeckém (24,7). Rozdíly mezi dalšími krají byly ovšem velmi malé; ještě v dalších 7 krajích se průměrný věk rodiček pohyboval v úzkém rozmezí mezi tímto minimem a republikovým průměrem, jehož hodnota dosahovala 25 let.

Tab. 21 Průměrný věk matky při narození dítěte podle krajů v letech 1993 - 2005

Kraj	1993	1996	1999	2000	2001	2002	2003	2004	2005
Hl. m. Praha	26,4	27,6	28,6	28,9	29,4	29,5	29,7	30,0	30,2
Středočeský kraj	24,7	25,9	26,8	27,2	27,5	27,8	28,0	28,3	28,6
Jihočeský kraj	24,8	26,0	26,8	27,2	27,4	27,7	28,1	28,2	28,6
Plzeňský kraj	24,8	25,7	26,7	26,9	27,4	27,5	27,8	28,1	28,4
Karlovarský kraj	24,9	26,1	26,6	26,7	27,0	27,3	27,3	27,6	27,9
Ústecký kraj	24,7	25,5	26,2	26,5	26,7	27,0	27,1	27,4	27,6
Liberecký kraj	25,2	26,1	26,7	26,9	27,3	27,6	27,9	28,2	28,5
Královéhradecký kraj	25,0	26,1	26,9	27,2	27,5	27,8	28,2	28,4	28,5
Pardubický kraj	24,9	26,0	26,8	27,1	27,5	27,7	28,1	28,3	28,4
Kraj Vysočina	24,8	25,7	26,6	26,7	27,4	27,7	27,8	28,2	28,4
Jihomoravský kraj	25,1	26,1	26,9	27,2	27,6	28,0	28,3	28,5	28,7
Olomoucký kraj	24,9	26,0	26,6	27,1	27,4	27,8	28,1	28,3	28,7
Zlínský kraj	25,2	26,2	26,9	27,3	27,6	28,0	28,4	28,6	28,9
Moravskoslezský kraj	24,8	25,8	26,4	26,6	27,0	27,2	27,4	27,7	28,1
Česká republika	25,0	26,1	26,9	27,2	27,5	27,8	28,1	28,3	28,6

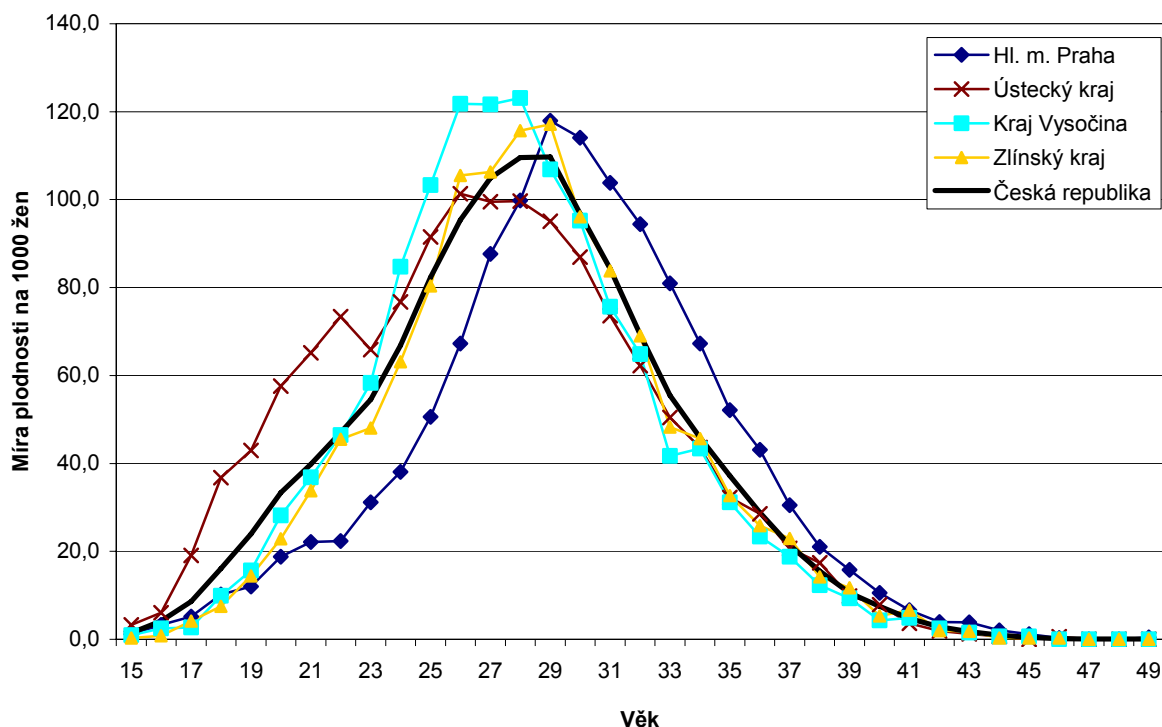
Rozdíly mezi kraji vyniknou především při porovnání měr plodnosti podle věku (viz tabulková příloha). Praha svým charakterem reprodukce v roce 1993 v podstatě předběhla o několik let vývoj v ostatních regionech. Maximální hodnoty plodnosti byly soustředěny do věku 23 - 26 let, tedy o 2 - 3 roky vyššího než v ostatních krajích, ovšem maxima byla výrazně nižší. Naopak zřetelně vyšší byla v Praze plodnost žen ve věkové skupině 30 - 34 let. V Ústeckém a Karlovarském kraji připadaly nejvyšší hodnoty plodnosti již na věkovou skupinu 20 - 22 let a v porovnání s ostatními kraji byly vyšší míry plodnosti také u nejmladších žen do 19 let. Další kraje s vysokou úhrnnou plodností (Vysočina, Pardubický) měly naproti tomu maximální hodnoty plodnosti rozloženy rovnoměrněji do věkové skupiny 20 - 24 let.

Graf 18 Míry plodnosti podle věku ve vybraných krajích České republiky v roce 1993



Od roku 1993 do roku 2005 ve všech krajích vzrostl průměrný věk matek při porodu o 3 - 4 roky. Nejvyšší věk matek se stále udržuje v Praze, kde v roce 2005 dosáhl hodnoty 30,2 let. Druhý v pořadí byl v témže roce opět Zlínský kraj (28,9 let). Regionem s nejnižším věkem rodiček zůstává Ústecký kraj (27,6), následovaný Karlovarským (27,9). V ostatních krajích se průměrný věk žen při narození dítěte pohybuje mezi 28 - 29 lety.

Graf 19 Míry plodnosti podle věku ve vybraných krajích České republiky v roce 2005



Při porovnání plodnosti podle věku v jednotlivých krajích v roce 1993 a 2005 je patrné, že snížení měr plodnosti proběhlo ve všech regionech a jejich maxima se postupně posouvala do vyššího věku. V Ústeckém, Karlovarském a částečně též Moravskoslezském kraji se však stále udržovala relativně vysoká plodnost mladších žen do 22 let. V Praze byla naopak nadprůměrná plodnost žen ve věkových skupinách 30 - 34 a 35 - 39 let, ačkoliv její nárůst zaznamenaly i ostatní kraje.

Sledujeme-li průměrný věk matek při porodu v okresním detailu v období 2001 - 2005, zůstala na prvním místě Praha s průměrným věkem 29,8 roku, dále následovaly Praha-západ (29,3) a Brno-město (29,0). Relativně vysoký věk matek měly i další městské či příměstské okresy jako Praha-východ, Zlín, Plzeň-město, Olomouc a některé okresy východních Čech a jihovýchodní Moravy. Nejnižší byl průměrný věk matek v okrese Most - 26,8 roku. Relativně nízké hodnoty kolem 27 - 27,5 let se ale vyskytovaly také ve většině okresů severozápadních a západních Čech a v okresech Karviná a Bruntál.

Územní diference průměrného věku matky při porodu na okresní úrovni tak zůstala ve srovnání s koncem devadesátých let 20. století téměř nezměněna. Okresy s nejvyšším průměrným věkem v období 2001 - 2005 byly stejně jako v letech 1998 - 2000 městské okresy Praha, Brno-město a Plzeň-město a oba okresy v zázemí Prahy. Mezi okresy s nejnižším průměrným věkem opět patřil Most, Sokolov, Chomutov a Karviná; pouze okres Plzeň-sever byl nahrazen okresem Louny.

4.3 Podíl dětí narozených mimo manželství

Podíl dětí narozených mimo manželství se v jednotlivých regionech značně liší. Jestliže počátkem 90. let mimomanželsky narozené děti v celé republice tvořily přibližně desetinu všech živě narozených, v Karlovarském a Ústeckém kraji to byla již více než pětina. Nadprůměrný podíl nemanželsky narozených byl zaznamenán také v Libereckém kraji, v Praze a v Moravskoslezském kraji. Naopak v kraji Vysočina a Zlínském kraji se mimo manželství rodilo jen necelých 5 % dětí.

Po celé hodnocené období se podíl mimomanželsky narozených dětí neustále zvyšoval ve všech krajích. Výrazné rozdíly ale zůstaly zachovány, přestože se variabilita (měřená variačním koeficientem) v souboru krajů snížila. Je to způsobeno tím, že rozdíl mezi maximem (Karlovarský kraj) a minimem (kraj Zlínský a Vysočina) se od roku 1996 udržuje takřka na stejné úrovni. To znamená, že u krajů s minimálními hodnotami dochází k relativně výraznějšímu růstu podílu nemanželsky narozených dětí než u regionů s nejvyšší úrovní mimomanželské plodnosti. Stálé zvyšování homogenity souboru krajů v tomto ukazateli je zapříčiněno také tím, že kromě zmíněných extrémů se hodnoty ostatních krajů pohybují v poměrně úzkém rozmezí kolem průměru.

Tab. 22 Ukazatele variability podílu živě narozených mimo manželství v souboru krajů v letech 1993 - 2005

Ukazatel	1993	1996	1999	2000	2001	2002	2003	2004	2005
Minimum	6,3	8,1	11,0	11,8	12,6	14,5	18,2	20,0	21,5
Maximum	27,8	35,3	38,5	41,4	41,3	43,9	46,9	47,6	49,4
Variační rozpětí	21,5	27,2	27,6	29,7	28,7	29,5	28,7	27,5	27,9
Směrodatná odchylka	5,9	7,6	7,9	8,5	8,1	8,4	8,3	8,1	8,0
Variační koeficient (%)	45,9	44,1	38,1	38,6	34,5	33,0	28,9	26,4	24,8

V roce 2005 se na celorepublikové úrovni narodilo mimo manželství 31,7 % dětí, v Karlovarském a Ústeckém kraji to však byla již téměř polovina dětí. Vysoký podíl mimomanželsky narozených zůstával i v Libereckém a Moravskoslezském kraji a mírně nadprůměrnou úroveň zaznamenal nově Plzeňský kraj. Naopak v Praze se podíl nemanželsky narozených od roku 2000 udržoval pod celorepublikovým průměrem. Trvale nejnižší zastoupení mimomanželsky narozených dětí zůstávalo v kraji Vysočina a Zlínském kraji, ale i zde jejich podíl v letech 2004 a 2005 již překročil pětinu.

Tab. 23 Podíl živě narozených mimo manželství z živě narozených celkem podle krajů v letech 1993 - 2005 (%)

Kraj	1993	1996	1999	2000	2001	2002	2003	2004	2005
Hl. m. Praha	15,5	18,3	20,7	21,1	22,8	23,6	25,4	27,3	28,0
Středočeský kraj	10,3	14,4	17,3	19,0	20,7	22,3	25,6	27,7	29,0
Jihočeský kraj	10,0	13,8	17,5	18,0	18,8	21,9	26,1	28,6	29,4
Plzeňský kraj	11,8	16,0	19,3	20,6	23,1	24,5	29,3	30,3	32,4
Karlovarský kraj	27,8	35,3	38,5	41,4	41,3	43,9	46,9	47,6	49,4
Ústecký kraj	23,2	31,6	36,4	39,0	40,0	42,1	45,6	47,4	48,0
Liberecký kraj	16,6	22,4	27,4	28,6	29,1	31,9	34,3	36,0	37,9
Královéhradecký kraj	10,4	14,8	18,6	19,5	21,9	22,5	27,1	29,5	30,4
Pardubický kraj	8,2	11,2	15,4	16,5	17,8	20,6	23,8	25,4	27,8
Kraj Vysočina	6,4	8,1	11,3	11,8	12,6	14,5	18,2	20,0	22,7
Jihomoravský kraj	9,9	13,2	15,9	16,7	18,5	20,0	23,4	25,0	26,4
Olomoucký kraj	10,7	14,3	19,1	20,4	22,4	25,1	26,4	30,2	31,2
Zlínský kraj	6,3	8,8	11,0	12,1	14,3	15,1	18,2	20,3	21,5
Moravskoslezský kraj	13,6	18,4	23,6	24,3	26,9	29,2	32,6	35,6	36,5
Česká republika	12,7	16,9	20,6	21,8	23,5	25,3	28,5	30,6	31,7

Rozdíly na úrovni okresů byly ještě výraznější. Z celkového počtu živě narozených v České republice v období 2001 - 2005 se mimo manželství narodilo 28 % dětí. Nejvyšší - více než poloviční - bylo zastoupení nemanželsky narozených dětí ve stejném období v okresech Most (55,9 %) a Sokolov

(50,6 %). Více než 40 % dětí narozených mimo manželství bylo zaznamenáno v celém pásu okresů severozápadního pohraničí od Chebu po Českou Lípou a v okresech Bruntál a Jeseník; více než třetina ještě v okresech Tachov, Ostrava-město, Karviná, Jablonec nad Nisou a Český Krumlov. Tyto oblasti se dlouhodobě potýkají s vyšší mírou nestability sociálních vazeb, ovlivněných rozsáhlými migračními výměnami obyvatelstva ve 2. polovině 20. století a v některých případech také větší anonymitou silně urbanizovaných oblastí. S tím může souviset i přetrvávající vyšší podíl dětí rozených mimo manželství, přestože jeho zvyšování je jinak celospolečenským jevem.

Trvale nejnižší podíl mimomanželsky narozených dětí naopak zůstává ve většině okresů jižní a jihovýchodní části Moravy a česko-moravského pomezí, pro které jsou charakteristické vyšší míra sociální stability, silnější rodinné vazby, vztahy k tradicím a také vyšší religiozita. Ve dvou okresech této oblasti - ve Žďáru nad Sázavou a Uherském Hradišti podíl dětí narozených mimo manželství v období 2001 - 2005 byl nižší než 15 %. V dalších 8 okresech se hodnoty pohybovaly v intervalu 16 - 20 % (Zlín, Havlíčkův Brod, Pelhřimov, Brno-venkov, Blansko, Hodonín, Třebíč, Chrudim).

Regionální diferenciaci podílu dětí narozených mimo manželství na okresní úrovni se v celém hodnoceném období 1993 - 2005 téměř nezměnila. Nejvyšší hodnoty stále zaznamenávaly okresy severozápadního pohraničí a nejnižší trvale okresy krajů Jihomoravského, Zlínského a Vysočiny. Také pořadí městských okresů se měnilo jen minimálně. Pouze Praha, která má ze všech velkých měst nejnižší podíl narozených mimo manželství, se v žebříčku okresů posunula o 10 míst směrem k nižším hodnotám.

Uvedené regionální rozdíly však nepotvrzují předpoklad, že růst podílu dětí narozených mimo manželství souvisí především s přebíráním západoevropského modelu rodiny, životního stylu, hodnot a postojů vedoucích k nahrazování tradičních manželských soužití nesezdanými partnerskými svazky. Na základě zjištěných skutečností lze tvrdit, že příčiny jsou rozmanitější. Nejvyšší podíl narozených mimo manželství i tempo růstu tohoto ukazatele trvale zaznamenávaly regiony s dlouhodobě vysokou nezaměstnaností, nízkou vzdělanostní úrovní obyvatelstva a s vyšším zastoupením sociálně slabých skupin osob (Karlovarský, Ústecký a částečně Moravskoslezský kraj). V těchto případech se jednalo tedy spíše o důsledky sociálně nezdravého rozpadu rodin, než o přizpůsobování západoevropskému standardu partnerského soužití. Další z příčin mohlo být i nastavení systému sociálních dávek, které jsou vyšší pro svobodnou matku s dítětem. Lze se domnívat, že přejímání západoevropských vzorců chování s partnerským soužitím s dětmi je převážně záležitostí obyvatelstva velkých měst, kde jsou ve struktuře obyvatelstva zastoupeny ve vyšší míře osoby s vyšším stupněm vzdělání. Přitom se ale nejedná o velmi rozšířený jev, což dokládají i podíly nemanželsky narozených dětí v Praze, Brně a Plzni, které se pohybují pod celorepublikovým průměrem.