

SPECIÁLNÍ STŘEDNÍ ŠKOLSTVÍ v KRAJÍCH

Vzhledem k novému regionálnímu rozčlenění naší republiky po roce 1998, můžeme porovnávat pouze data od školního roku 1999/00, kdy se sledují údaje podle 14 krajů.

Speciální střední školy vůbec neexistují ve více než polovině krajů (jedná se převážně o praktické školy). Nejvyšší podíl postižených žáků na středoškolské úrovni nalezneme ve všech krajích většinou v praktických školách a odborných učilištích.

Gymnázia, střední odborné školy (vč. praktických škol) – školy podle krajů

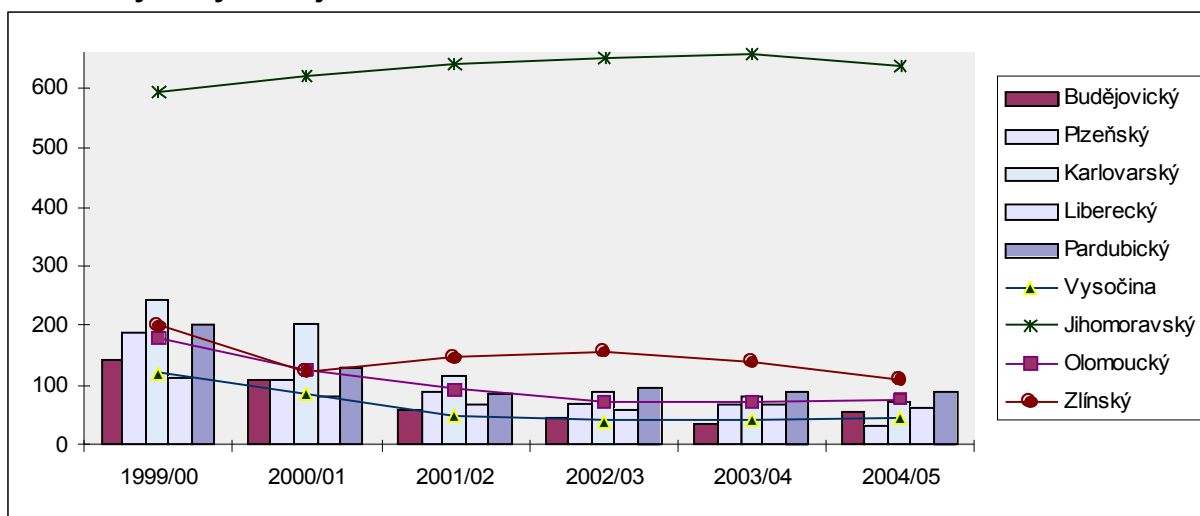
Ukazatel	1999/00	2000/01	2001/02	2002/03	2003/04	2004/05
Počet Gymnází, SOŠ, Pr. škol	133	124	110	104	105	106
v tom kraj:						
Hl. město Praha	19	18	17	17	18	18
Středočeský	14	11	10	11	9	12
Budějovický	10	9	5	4	3	5
Plzeňský	4	4	3	3	3	2
Karlovarský	4	4	4	3	3	3
Ústecký	10	10	9	9	8	9
Liberecký	6	5	5	4	5	4
Královéhradecký	10	8	6	7	7	7
Pardubický	5	5	5	5	5	5
Vysočina	6	6	5	4	5	5
Jihomoravský	16	15	15	14	15	14
Olomoucký	9	8	8	7	6	5
Zlínský	9	7	7	6	7	6
Ostravský	11	12	11	10	11	11

Gymnázia, střední odborné školy (vč. praktických škol) – žáci podle krajů

Ukazatel	1999/00	2000/01	2001/02	2002/03	2003/04	2004/05
Počet žáků gymnázií, SOŠ vč. Pr. škol	5 154	4 205	3 572	3 306	3 236	3 214
v tom kraj:						
Hl. město Praha	615	607	585	568	603	608
Středočeský	423	146	129	120	105	118
Budějovický	144	110	60	47	37	58
Plzeňský	187	110	90	70	66	35
Karlovarský	245	205	117	89	82	75
Ústecký	523	426	295	265	248	213
Liberecký	115	81	66	61	66	65
Královéhradecký	496	284	224	225	205	218
Pardubický	201	131	88	96	89	90
Vysočina	119	86	50	39	44	47
Jihomoravský	592	620	640	649	656	637
Olomoucký	182	126	93	73	74	78
Zlínský	200	125	149	158	141	111
Ostravský	1112	1148	986	846	820	861

Speciální gymnázia a střední odborné školy se nacházejí jen v Hl.městě Praze, Jihomoravském a Ostravském kraji. V těchto krajích a dále v kraji Středočeském a Ústeckém je současně i největší počet praktických škol (v průměru 8 – 10 škol na kraj). V ostatních krajích se jedná z 95% o školy praktické. Od školního roku 1999/00 počet škol postupně klesl, nejznatelněji v kraji Budějovickém a Plzeňském (o 50%), dále v kraji Olomouckém a Zlínském. Současně klesly výrazně i počty žáků v těchto krajích: Plzeňský ze 187 žáků ve školním roce 1999/00 na pouhých 35 žáků, vzdělávajících se na 2 školách v posledním sledovaném školním roce; Budějovický kraj, kde počet žáků klesl o 60% a Zlínský kraj s poklesem žáků o 48%. V Karlovarském kraji se sice počet škol znatelně nesnížil, za to ale počet žáků poklesl o téměř 70% (z 245 na 75 žáků)! Přestože v Pardubickém kraji je 5 praktických škol, počet žáků na nich klesal (o 55%). Jihomoravský kraj jako jediný kraj v České republice, zaznamenal nárůst počtu žáků (o 11%), přestože za posledních 6 školních let zde byly zrušeny 2 školy.

Graf. Vývoj počtu žáků spec. gymnázií, středních odborných a praktických škol ve vybraných krajích



V České republice je v průměru pouze 10 speciálních středních odborných učilišť, které zajišťují výuku pro postižené žáky, ostatní školy jsou odborná učiliště. Počet těchto zařízení během sledovaných 6 školních let, nezaznamenal téměř žádný vývoj, ve školním roce 1999/00 bylo v ČR 167 těchto škol, ve školním roce 2004/05 jen o 4 školy méně.

Na rozdíl od speciálních gymnázií, středních a praktických škol, na středních odborných a odborných učilištích počet žáků vzrostl od mezi školním rokem

1999/00 a 2002/03 o více než 2 tis.žáků, v posledním sledovaném roce se vzdělávalo v těchto zařízeních 15 668 žáků.

Střední odborná učiliště a odborná učiliště – školy podle krajů

Ukazatel	1999/00	2000/01	2001/02	2002/03	2003/04	2004/05
Počet SOU a OU*	167	170	167	163	162	163
v tom kraj:						
Hl.město Praha	15	16	15	14	14	14
Středočeský	19	20	20	20	20	20
Budějovický	10	10	10	10	11	11
Plzeňský	9	9	9	9	9	10
Karlovarský	6	6	6	6	6	6
Ústecký	16	17	18	18	18	17
Liberecký	5	5	5	4	4	4
Královéhradecký	10	9	9	9	10	9
Pardubický	5	5	5	5	4	4
Vysočina	6	6	4	4	4	4
Jihomoravský	16	17	17	17	17	17
Olomoucký	19	19	19	17	16	18
Zlínský	11	11	10	10	10	11
Ostravský	20	20	20	20	19	18

Téměř ve všech krajích se počet škol speciálních středních odborných a odborných učilišť nezměnil, jen v kraji Ostravském a Vysočině klesl o 2 školy, v Olomouckém kraji kolísal. Přestože v Ostravském kraji zanikly 2 školy, počet žáků od školního roku 1999/00 narostl o 26,8%, v Olomouckém kraji se zvýšil o 20,7%, v Ústeckém kraji počet žáků vzrostl dokonce o 37%. Největší nárůst počtu žáků jsme ale zaznamenali v Plzeňském kraji (nárůst téměř o 71%). Výjimkou ve sledovaných letech je Hl.město Praha, kde počty žáků klesaly, i když nepatrně. Největší podíl z celkového počtu žáků, tvoří žáci Ostravského a Ústeckého kraje, následuje Středočeský a Jihomoravský kraj. Ostravský kraj, který je z hlediska počtu obyvatel největší (následuje hned Hl.město Praha), tak i z pohledu počtu žáků speciálních SOU a OU. Následuje ovšem Ústecký kraj, který z hlediska počtu obyvatel je až na 5.místě, ale v počtu žáků speciálních středních odborných a odborných učilišť je hned za krajem Ostravským. Z toho vyplývá, že zde hrají významnou roli děti (žáci) národostních menšin, u kterých se častěji projevují mentální vady a jsou obtížně vzdělavatelné.

Střední odborná učiliště a odborná učiliště – žáci podle krajů

Ukazatel	1999/00	2000/01	2001/02	2002/03	2003/04	2004/05
Počet žáků SOU a OU*	13 645	14 839	15 314	15 739	15 666	15 668
v tom kraj:						
Hl.město Praha	1 520	1 487	1 483	1 449	1 404	1 436
Středočeský	1 432	1 660	1 649	1 766	1 675	1 647
Budějovický	776	816	804	786	744	751
Plzeňský	482	635	737	788	816	823
Karlovarský	345	357	420	464	454	442
Ústecký	1 335	1 459	1 623	1 766	1 902	1 830
Liberecký	554	548	523	534	533	509
Královéhradecký	1 264	1 414	1 387	1 311	1 276	1 232
Pardubický	604	706	680	684	681	663
Vysočina	464	504	478	477	444	484
Jihomoravský	1 279	1 449	1 486	1 479	1 465	1 486
Olomoucký	892	942	995	1 065	1 051	1 077
Zlínský	773	810	759	788	802	847
Ostravský	1 925	2 052	2 290	2 382	2 419	2 441

Graf. Vývoj počtu žáků spec. středních odborných učilišť a odborných učilišť ve vybraných krajích

