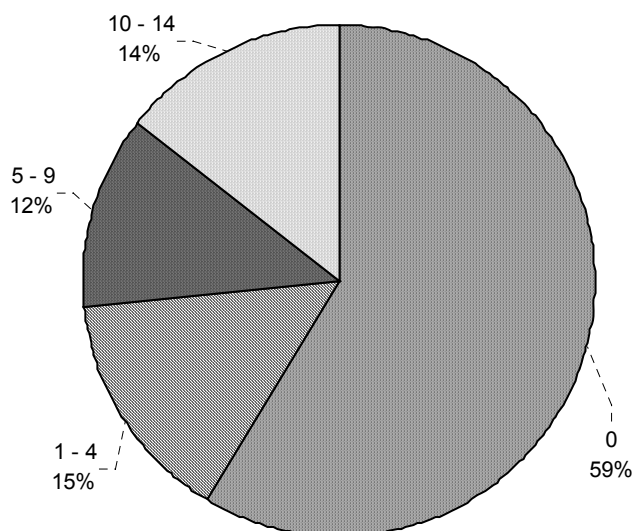


6. Zemřelí podle věku

Graf 6.1. Podíl věkových skupin na zemřelých ve věku 0 – 14 roků – úhrn za roky 1994 - 2007

Počty zemřelých nejsou ve sledované věkové skupině rozloženy rovnoměrně. Jednoznačně nejvíce je zemřelých ve věku do 1 roku, tvoří více jak polovinu celé sledované kategorie. Druhou nejčetnější jednoletou skupinou, ale již s podstatně menší hodnotou, jsou zemřelí ve věku 1 roku (v úhrnu za sledovaných 14 roků tvoří 5,7 %). Následující jednoletá skupina, to jsou 2letí, má podíl opět výrazně nižší - 3,6 %. V dalších jednoletých skupinách jsou počty a tedy i podíly ještě menší – minimum je ve věku 11 roků (2,2 %). Ve zbývajících starších věkových skupinách počet zemřelých narůstá a to až na třetí největší počet, který je u 14letých (3,8 %).



Ze srovnání zemřelých v roce 1994 a 2007 vyplývá, že na souhrnném výrazném poklesu se podílely všechny jednoleté věkové skupiny, v absolutním vyjádření nejvíce skupina nejpočetnější, to je 0letých.

Tab. 6.1. Zemřelí podle věkových skupin

Věková skupina	1994	1995	1996	1997	1998	1999	2000	2001	2002	2003	2004	2005	2006	2007
0	847	740	547	531	472	413	373	360	385	365	366	347	352	360
1 - 4	236	176	163	159	108	97	99	91	100	89	76	69	76	83
5 - 9	158	161	134	123	108	117	101	76	82	67	62	57	64	45
10 - 14	173	151	122	130	130	121	128	105	91	102	88	107	67	73

V relativních údajích vztažených k počtu osob je srovnání úmrtnosti v jednotlivých věkových skupinách obdobné jako v hodnotách absolutních (to je snižování od maxima ve věku do 1 roku k minimu v 11 letech a pak vzestup), ale ne zcela totožné. Hlavní odlišnost spočívá v tom, že úmrtnost ve věkové skupině 14letých není třetí největší, ale v průměru za sledované roky je nižší než u čtyř nejmladších jednoletých skupin. V přepočtu na 100 tis. osob byla úmrtnost v nejmladší jednoleté skupině ve sledovaném období v rozmezí hodnot 749 (v roce 1994) a 327 (v roce 2007). Naproti tomu nejnižší hodnoty v posledních dvou letech klesly v jednoletých skupinách 7, 8, 11 a 12letých již i pod hranici 10 zemřelých na 100 tis. osob.

Ani při hodnocení intenzity úmrtnosti ve věkových skupinách dle pohlaví nejsou zásadnější difference. Nejmladší skupina převyšuje následnou jednoletou skupinu u chlapců i děvčat více než desetinásobně, dále v míře úmrtnosti následují jednoletí, nejmenší úmrtnost byla u obou pohlaví u 11letých. Odlišná je ale situace v míře vzestupu úmrtnosti po 11 roku věku a to zejména u 14letých. U chlapců jde o vzestup až na čtvrtou nejvyšší úmrtnost mezi jednoletými skupinami, u děvčat nárůst tak výrazný není.

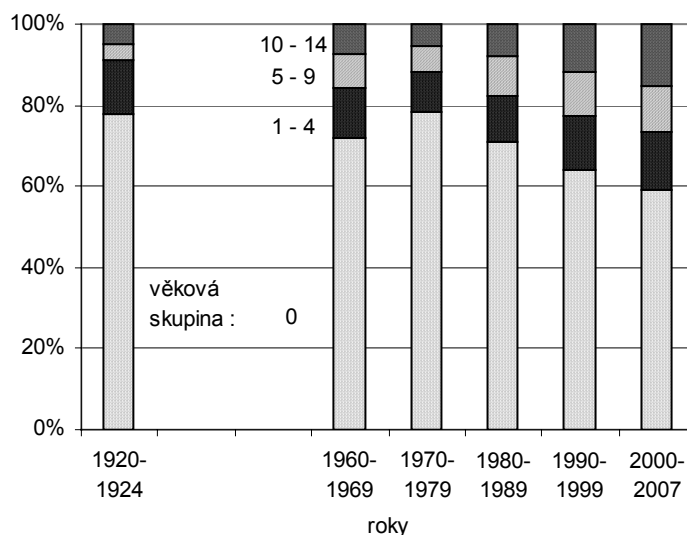
Tab. 6.2. Srovnání úmrtnosti na 100 tis. osob podle věkových skupin

Věk	1920 / 2007	1949 / 2007	1960 / 2007
0 - 14	51,6	19,4	4,1
0	54,7	21,4	6,2
1 - 4	64,9	13,7	4,6
1	.	20,1	6,0
2	.	9,7	3,6
3	.	11,2	4,9
4	.	9,4	4,6
5 - 9	37,6	.	3,9
10 - 14	19,9	.	2,6

(údaj v tabulce vyjadřuje kolikrát byla úmrtnost v uvedeném roce větší než v roce 2007)

Také v dlouhodobém srovnání je patrné podstatné snížení úmrtnosti ve všech věkových skupinách, nejvýraznější je většinou u nejmladší skupiny, ale oproti roku 1920 (a obdobně i proti rokům 1921 a 1922) je v roce 2007 ještě větší pokles u skupiny 1-4letých.

Graf 6.2. Podíl věkových skupin mezi zemřelými ve věku 0-14 roků ve vybraných obdobích



Výše uvedený vývoj úmrtnosti měl vliv i na změnu struktury zemřelých podle věku. V následujícím grafu jsou uvedena období, za která jsou k dispozici data za uvedené věkové skupiny. Nejpodstatnější je pokles podílu Oletých a zvýšení podílu ostatních skupin, přičemž tato změna není největší proti nejstaršímu srovnávanému období, ale proti průměru za 70. léta minulého století.

6.1. Zemřelí do 1 roku věku

Jak již bylo uvedeno, tvoří hlavní část zemřelých ve věku do 15 roků kojenecká úmrtnost, to jsou zemřelí do 1 roku. Pokles počtu těchto zemřelých byl ve sledovaném období každoroční a většinou výrazný až do roku 2001. Další roky je ale možno charakterizovat již spíše jako období stagnace. Základní charakteristiky vývoje jsou obdobné pro obě pohlaví, muži mají mezi zemřelými i v tomto věku převahu trvalou.

Tab. 6.3. Zemřelí ve věku 0 roků

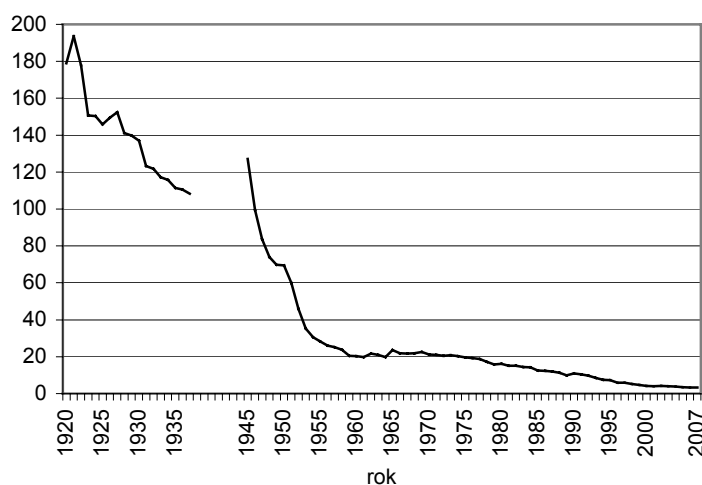
	1994	1995	1996	1997	1998	1999	2000	2001	2002	2003	2004	2005	2006	2007
Celkem	847	740	547	531	472	413	373	360	385	365	366	347	352	360
Muži	486	439	290	293	269	221	218	212	216	207	210	211	214	218
Ženy	361	301	257	238	203	192	155	148	169	158	156	136	138	142
Podíl mužů (v %)	57,4	59,3	53,0	55,2	57,0	53,5	58,4	58,9	56,1	56,7	57,4	60,8	60,8	60,6

Počet zemřelých je ovlivněn samozřejmě i počtem narozených a proto pro posouzení vývoje je výstižnější přepočtení zemřelých k počtu osob v nejmladší jednoleté věkové skupině. Také poměr pohlaví mezi zemřelými je do určité míry ovlivněn poměrem pohlaví mezi narozenými. Konstatování o vyšší úmrtnosti chlapců než děvčat se však ani v uvedených ukazatelích nemění, přičemž rozdíl se zvyšuje.

Tab. 6.4. Zemřelí ve věku 0 roků na 1 tis. osob ve věku 0 roků

	1994	1995	1996	1997	1998	1999	2000	2001	2002	2003	2004	2005	2006	2007
Celkem	7,5	7,3	5,9	5,9	5,2	4,6	4,1	4,0	4,2	3,9	3,8	3,5	3,4	3,3
Muži	8,4	8,5	6,1	6,3	5,8	4,8	4,7	4,6	4,6	4,3	4,3	4,1	4,0	3,9
Ženy	6,6	6,1	5,7	5,4	4,6	4,4	3,6	3,4	3,8	3,5	3,4	2,8	2,7	2,6
Muži / ženy	1,3	1,4	1,1	1,2	1,3	1,1	1,3	1,3	1,2	1,2	1,3	1,5	1,5	1,5

Graf 6.3. Zemřelí ve věku 0 roků na 1 tis. osob ve věku 0 roků



Z tabulky i grafu je zřejmé, že v relativním vyjádření snižování úmrtnosti v nejmladším věku pokračovalo i po roce 2001, i když pokles nebyl již tak výrazný.

Úmrtí během prvního roku života jsou koncentrována hlavně do doby brzy po narození – cca dvě třetiny jich umírá během prvního měsíce života, v některých letech byl podíl i přes 70 %. V dalších měsících pak již tento podíl podstatně klesá.

Tab. 6.5. Zemřelí ve věku 0 roků podle měsíců - úhrn za roky 1994-2007

	Věk (v měsících)											
	0	1	2	3	4	5	6	7	8	9	10	11
Počet	4 105	614	358	311	233	182	159	126	127	99	88	56
Podíl (v %)	63,6	9,5	5,5	4,8	3,6	2,8	2,5	2,0	2,0	1,5	1,4	0,9

I z dalšího, ještě podrobnějšího sledování úmrtí na počátku života vyplývá, že nejvíce je jich velmi brzy po narození. Z těch, kteří zemřeli v prvním měsíci jich cca pětina zemřela první den života, v dalších dnech se podíl postupně snižuje.

Tab. 6.6. Zemřelí ve věku 0 měsíců podle dnů - úhrn za roky 1994-2007

Dny	Počet	Podíl (v %)	Dny	Počet	Podíl (v %)	Dny	Počet	Podíl (v %)
0	860	21,0	11	103	2,5	21	48	1,2
1	603	14,7	12	102	2,5	22	40	1,0
2	348	8,5	13	79	1,9	23	30	0,7
3	240	5,8	14	67	1,6	24	36	0,9
4	195	4,8	15	62	1,5	25	35	0,9
5	139	3,4	16	70	1,7	26	38	0,9
6	136	3,3	17	74	1,8	27	28	0,7
7	176	4,3	18	57	1,4	28	32	0,8
8	119	2,9	19	50	1,2	29	23	0,6
9	134	3,3	20	38	0,9	30	21	0,5
10	122	3,0						

V souhrnu je možno konstatovat, že z celkového počtu zemřelých v dětském věku za roky 1994-2007 jich 58,6 % zemřelo v prvním roce, 37,2 % v prvním měsíci a 7,8 % v prvním dni života.