

## 5. Zemřelí podle pohlaví

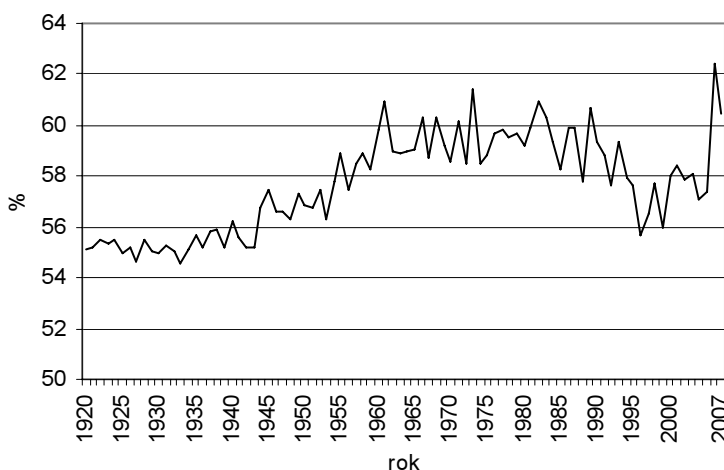
Základní vývojová tendence, to je výrazný pokles počtu zemřelých, se týkal obou pohlaví. Jak u mužů, tak u žen došlo za sledovaných 14 let jen dvakrát k nárůstu proti předešlému roku. V roce 2002 to bylo shodně u obou pohlaví, u mužů podruhé v roce 2006, u žen v roce následujícím. I když v relativním vyjádření jsou úbytky mezi posledním a prvním rokem zkoumané časové řady podobné, činí cca 60 %, přece jen u žen byl pokles větší. Muži tvořili většinou okolo 58 % zemřelých, přirozené jsou však určité výkyvy oběma směry od této hodnoty. Jak je z následující tabulky patrné je relativní úmrtnost mužů větší než žen, nejčastěji to bylo cca o 30 %.

Tab. 5.1. Zemřelí podle pohlaví

	1994	1995	1996	1997	1998	1999	2000	2001	2002	2003	2004	2005	2006	2007
Počet														
Muži	819	708	538	533	472	419	407	369	381	362	338	333	349	339
Ženy	595	520	428	410	346	329	294	263	277	261	254	247	210	222
Podíl mužů (v %)	57,9	57,7	55,7	56,5	57,7	56,0	58,1	58,4	57,9	58,1	57,1	57,4	62,4	60,4
Na 100 tis. obyv.														
Muži	80,8	71,9	56,2	57,2	51,9	47,3	47,1	43,8	46,3	44,9	42,8	42,8	45,6	44,7
Ženy	61,7	55,5	47,0	46,3	40,0	39,1	35,8	32,9	35,4	34,1	33,9	33,5	29,0	30,9
Muži / ženy	1,3	1,3	1,2	1,2	1,3	1,2	1,3	1,3	1,3	1,3	1,3	1,3	1,6	1,4

Při posuzování poměru pohlaví mezi zemřelými je v dlouhodobém časovém kontextu patrný vzestup podílu mužů – viz graf 5.1. Zároveň je zřejmé, že v posledních letech se rozptýl podílů dle pohlaví podstatně zvýšil. Na jedné straně v roce 1996 a 1999 byly hodnoty podílu mužů okolo 56 %, což byl údaj velmi nízký (nižší byl naposledy před více jak 50 lety), na druhé straně v roce 2007 historicky šestá nejvyšší a v roce 2006 dokonce zcela nejvyšší hodnota (62,4 %). Vysvětlení je třeba v první řadě hledat v podstatném úbytku počtu zemřelých v uvedené věkové skupině a tedy ve výrazně větším dopadu i malých početních změn na zastoupení pohlaví.

Graf 5.1. Podíl mužů mezi zemřelými



I v dlouhodobém srovnání relativní úmrtnosti podle pohlaví je hodnota ukazatele za muže trvale vyšší než za ženy (v průměru za celé období o třetinu) a má, přes výkyvy v jednotlivých letech, vzestupný trend.