

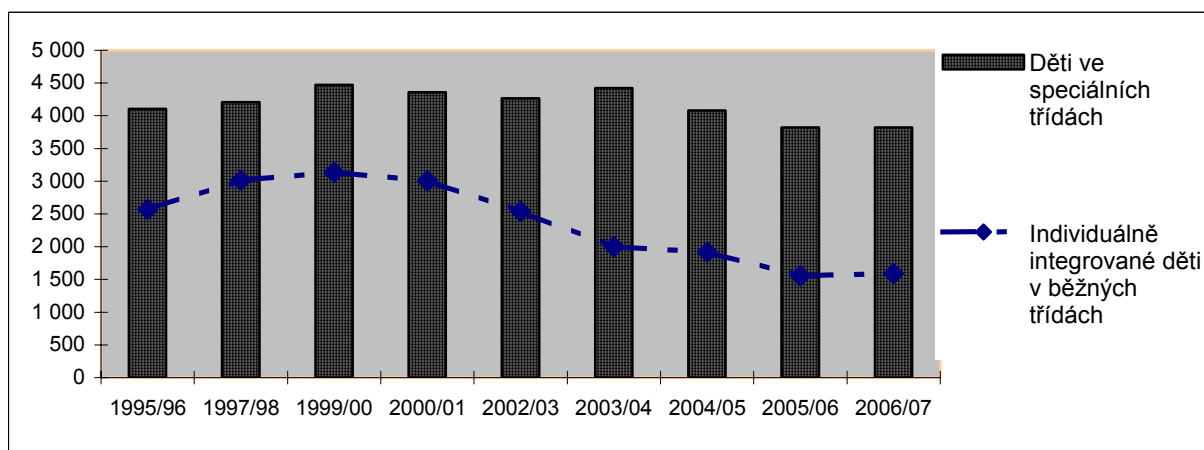
## POHLED na MŠ z hlediska „postiženého dítěte“

- **Postižené ( zdravotní postižení ) děti v MŠ a specializovaných třídách**

Běžné mateřské školy navštěvují i **postižené děti**. Děti ve speciálních a specializovaných třídách tvořily v posledním školním roce 1,4% všech dětí navštěvujících mateřskou školu. Postižené děti jsou také integrovány do běžných tříd; podíl těchto dětí byl do školního roku 2001/02 téměř stabilní a pohyboval se okolo 1% všech dětí v mateřských školách, avšak až do konce sledovaného období klesal. Podíl těchto dětí na celkovém počtu ve školním roce 2006/07 činil jen 0,6%.

### Mateřské školy – speciální třídy, individuálně integrované děti

	1995/96	1997/98	1999/00	2000/01	2002/03	2003/04	2004/05	2005/06	2006/07
Speciální třídy v běžných MŠ	324	355	395	391	373	384	355	315	317
Děti ve speciálních třídách	4 105	4 209	4 470	4 360	4 268	4 423	4 078	3 820	3 821
Individuálně integrované děti v běžných třídách	2 569	3 015	3 138	3 006	2 537	2 001	1 919	1 557	1 591
<b>Podíly na celkovém počtu dětí v běžných mateřských školách</b>									
Děti ve speciálních třídách	1,2%	1,4%	1,5%	1,6%	1,5%	1,5%	1,6%	1,5%	1,4%
Děti integrované v běžných třídách	0,8%	1,0%	1,1%	1,1%	1,0%	0,9%	0,7%	0,7%	0,6%



## ■ Speciální mateřské školy

Tak jak vzrůstal v první polovině analyzovaného období počet **speciálních mateřských škol** ( od škol.roku 2005/06 školy pro děti se speciálními vzdělávacími potřebami: každý druh postižení vyžaduje jiné aspekty výchovy, jednání, vzdělávání ), vzrůstaly pozvolna i počty dětí v nich. Největší počet dětí ( 7 510 ) ve speciálních mateřských školách byl ve školním roce 1995/96, přestože nejvyšší počet škol byl v ČR o školní rok později. V druhé polovině analyzovaného období počet dětí neustále klesal. Tento vývoj je dán především demografickým vývojem v České republice a celkovým vývojem i běžných mateřských škol. V předposledním školním roce 2004/05 bylo zapsáno ve 214 speciálních mateřských školách celkem 5 708 dětí, což odpovídá téměř stavu dětí, který byl evidován ve školním roce 1990/01. Změnou školského zákona, která proběhla v roce 2005, zanikají klasické speciální mateřské školy. Tyto školy se transformují jako součásti mateřských škol a vykazují se jako školy pro děti se speciálními vzdělávacími potřebami; nezahrnují již školy při zdravotnických zařízeních. Dochází k částečné změně metodiky vykazování.

### **Speciální mateřské školy – školy, třídy, děti – obecný přehled**

ukazatel	1990/91	1992/93	1995/96	1997/98	2000/01	2002/03	2004/05	2005/06	2006/07
Školy celkem	184	223	253	256	231	240	214	122	121
Třídy celkem	483	562	643	629	585	572	546	345	326
Děti celkem	5 591	6 201	7 510	6 846	6 247	6 045	5 708	3 703	3 402

## ■ Národnost a státní příslušnost dětí MŠ

### Děti mateřských škol podle národnosti ( státní příslušnosti )

ukazatel	1992/93	1993/94	1994/95	1995/96	1996/97	1997/98	1998/99
Děti ve školách celkem	325 735	331 509	338 119	333 433	317 153	307 508	302 856
v tom národnost:							
česká	.	328 165	334 802	330 003	313 361	303 315	298 186
slovenská	.	842	710	583	667	564	455
polská	.	990	1 023	988	905	809	809
německá	.	183	176	164	158	146	141
rómská	.	872	852	735	689	802	936
maďarská	.	53	61	35	30	34	38
jiná	.	404	495	925	1 343	1 838	2 291
ukazatel	2000/01	2001/02	2002/03	2003/04	2004/05	2005/06*	2006/07*
Děti ve školách celkem	279 838	276 438	278 859	280 491	280 487	282 183	285 419
v tom státní příslušnost:							
Česká republika	.	.	275 776	277 270	277 284	278 970	282 608
Slovensko	.	.	262	295	357	435	442
Ostatní státy EU25	.	.	151	161	228	238	228
Ostatní evropské státy	.	.	1 040	1 060	1 020	997	902
Ostatní státy světa	.	.	1 630	1 699	1 598	1 543	1 239

\* včetně škol pro děti s SVP

Převládající **národnost ( od školního roku 2002/03 státní příslušnost )** dětí zapsaných do mateřských škol je česká ( 99% celkového počtu na začátku i na konci sledovaného období ). Národnost slovenská, polská a romská je zastoupena v průměru 0,3%. Ministerstvo školství, mládeže a tělovýchovy umožnilo od roku 1997 všem mateřským školám zřídit přípravné třídy pro děti odlišných národností a kultur, jejichž hlavním cílem je socializace a příprava těchto dětí na povinnou školní docházku. Otevřením hranic naší republiky s ostatními státy došlo k přílivu obyvatel jiných národností. Tento jev je zřejmý i ze vzrůstajícího počtu dětí jiných národností, zapsaných do mateřských škol a projevil se především v první polovině sledovaného období. Od roku 2002, kdy se změnilo výkaznictví, se začínají sledovat počty dětí podle státní příslušnosti ( povinný údaj ve většině výkazů ). Od školního roku 2002/03 dochází k výraznějšímu nárůstu počtu dětí se slovenskou národností a dětí s národností „Ostatní státy EU“, v

