

SOUBORNÉ INFORMACE

Ročník 2008

Informace o regionech, městech a obcích

Liberec, 31. března 2008

Kód publikace: 13-5151-08

Č. j.: 61/2008 - 7111

ŽENY A MUŽI V LIBERECKÉM KRAJI

Zpracoval: ČSÚ, oddělení regionálních analýz a informačních služeb Liberec
Vedoucí oddělení: Ing. Dagmar Scholzeová
Informační služby: tel.: 425 244 130, e-mail: infoservislbc@czso.cz
Kontaktní zaměstnanec: Ing. Hana Reslová, tel.: 485 244 335 e-mail: hana.reslova@czso.cz

Zajímají Vás nejnovější údaje o inflaci, HDP, obyvatelstvu, průměrných mzdách a mnohé další? Najdete je na stránkách ČSÚ na Internetu: [**www.czso.cz**](http://www.czso.cz)

Údaje o Libereckém kraji naleznete také na Internetu: [**www.liberec.czso.cz**](http://www.liberec.czso.cz)

ÚVOD

Předkládaná publikace přináší statistická data, která – jak již název napovídá – vypovídají o současném postavení žen a mužů v Libereckém kraji. Statistika vždy sledovala vybrané ukazatele v členění podle pohlaví, a to především v oblasti demografie. Demografické odlišnosti mezi muži a ženami jsou však vázány spíše na fyzicko-biologické rozdíly populace, které jsou v podstatě pevně dané a tudíž málokdy ovlivnitelné. Vedle těchto rozdílů existují mezi muži a ženami také rozdíly tzv. sociální. V současné době se tak v této souvislosti stále častěji setkáváme s pojmem „gender“.

Gender se totiž vztahuje právě k sociálním rozdílům a k těm vztahům mezi ženami a muži, které jsou získané, měnitelné v čase a rozmanité v závislosti na konkrétní kultuře. Východiskem pro gender je snaha o dosažení rovných příležitostí jak pro muže, tak pro ženy (tj. genderová rovnost). Rovnost mezi muži a ženami se pak vztahuje na oboustrannou rovnost v právech, povinnostech a příležitostech.

Cílem publikace však není hledání konkrétních rovností či nerovností mezi pohlavími v Libereckém kraji. Potenciálním čtenářům jsou prostřednictvím krátkých hodnotících textů a názorných tabulek a grafů prezentovány vybrané statistické údaje z demografické a sociální oblasti zaměřené na postavení obou pohlaví v kraji, s úmyslem informovat je o stávající situaci a poskytnout jim k tomuto tématu objektivní statistická data. Samotná publikace je pak rozdělena do sedmi kapitol, v rámci kterých jsou muži a ženy sledováni z pohledu demografie, zdraví, vzdělání, ekonomické aktivity a zaměstnanosti ve vědě a výzkumu. Prostřednictvím údajů z voleb je hodnocena také účast obou pohlaví na veřejném politickém životě. Z hlediska časového je většina údajů předkládána v delší dostupné časové řadě s tím, že horní hranicí časové řady je rok 2006.

Reprodukce výňatků z této publikace lze pořizovat pokud je uveden jejich zdroj s výjimkou reprodukce pro komerční účely. Citace mohou být zveřejněny jen s uvedením zdroje „Ženy a muži v Libereckém kraji“ a původu statistických dat v ní otištěných.

Ležatá čárka (-) v tabulce na místě čísla značí, že se jev nevyskytoval.
Tečka (.) na místě čísla značí, že údaj není k dispozici nebo je nespolehlivý.
Ležatý křížek (x) značí, že zápis není možný z logických důvodů.
Nula (0) se v tabulce používá pro označení číselných údajů menších než polovina zvolené měřicí jednotky.
Zkratka „i.d.“ v tabulce nahrazuje individuální údaj, který nelze zveřejnit.

Výpočty v tabulkách jsou prováděny z nezaokrouhlených údajů (včetně součtů).

Publikované údaje jsou definitivní.

Obsah

Úvod.....	3
1. Obyvatelstvo.....	7
2. Zdraví	20
3. Vzdělání	29
4. Práce a mzdy	33
5. Nezaměstnanost	39
6. Volby	44
7. Věda a výzkum.....	48

Seznam tabulek

Tab. 1 Obyvatelstvo podle pohlaví a věkových skupin v České republice a v Libereckém kraji k 31. 12. 2006	7
Tab. 2 Charakteristiky věkové struktury obyvatelstva České republiky a Libereckého kraje k 31. 12. 2006.....	9
Tab. 3 Základní údaje o vývoji reprodukčního chování obyvatelstva Libereckého kraje.....	10
Tab. 4 Sňatky podle rodinného stavu ženicha a nevěsty v Libereckém kraji	12
Tab. 5 Ukončená rozvodová řízení a rozvody podle pořadí, délky trvání manželství a počtu nezletilých dětí v Libereckém kraji	16
Tab. 6 Cizinci v České republice a v Libereckém kraji k 31. 12. 2006	17
Tab. 7 Cenzové domácnosti podle typu v České republice a v Libereckém kraji k 1. 3. 2001.....	18
Tab. 8 Vybrané ukazatele hodnotící zdravotní stav obyvatel České republiky a Libereckého kraje v roce 2006.....	20
Tab. 9 Struktura zemřelých na onemocnění novotvary a nemoci oběhové soustavy podle pohlaví v Libereckém kraji v roce 1994 a 2006.....	24
Tab. 10 Hlášená onemocnění pohlavními nemocemi podle pohlaví v Libereckém kraji	25
Tab. 11 Hlášené případy pracovní neschopnosti podle pohlaví v Libereckém kraji	27
Tab. 12 Žáci a studenti v Libereckém kraji ve školním roce 2006/2007	29
Tab. 13 Přihlášení a přijatí studenti středních škol, středních odborných škol a středních odborných učilišť v Libereckém kraji ve školním roce 2006/2007	30
Tab. 14 Studenti veřejných vysokých škol v České republice a v Libereckém kraji (stav k 31. 10. 2006).....	30
Tab. 15 Vzdělání populace České republiky a Libereckého kraje podle pohlaví v roce 2006.....	32
Tab. 16 Základní ukazatele ekonomické aktivity v České republice a v Libereckém kraji v roce 2006	33
Tab. 17 Zaměstnaní v národním hospodářství podle odvětví ekonomické činnosti a pohlaví v České republice a v Libereckém kraji v roce 2006.....	34
Tab. 18 Zaměstnaní v národním hospodářství podle hlavních tříd klasifikace zaměstnání (KZAM) a pohlaví v České republice a v Libereckém kraji v roce 2006	35
Tab. 19 Vzdělání populace České republiky a Libereckého kraje podle ekonomického postavení a pohlaví v roce 2006.....	36
Tab. 20 Podíly zaměstnanců, placený čas a hrubé měsíční mzdy podle pohlaví a krajů v roce 2006	37
Tab. 21 Příjemci důchodů a průměrná výše důchodů v Libereckém kraji (stav k 31. 12.).....	38
Tab. 22 Vzdělanostní struktura uchazečů o zaměstnání podle pohlaví v Libereckém kraji (stav k 31. 12.).....	42
Tab. 23 Struktura uchazečů o zaměstnání podle hlavních tříd klasifikace KZAM v Libereckém kraji	42
Tab. 24 Míra registrované nezaměstnanosti podle krajů a pohlaví (stav k 31.12.).....	43
Tab. 25 Platní kandidáti ve volbách do zastupitelstva Libereckého kraje podle věku a pohlaví.....	44
Tab. 26 Zvolení zastupitelé ve volbách do zastupitelstva Libereckého kraje podle věku a pohlaví	44
Tab. 27 Platní kandidáti ve volbách do zastupitelstev obcí Libereckého kraje	45
Tab. 28 Zvolení zastupitelé ve volbách do zastupitelstev obcí Libereckého kraje.....	46
Tab. 29 Zaměstnanci výzkumu a vývoje v Libereckém kraji podle pohlaví a sektorů k 31. 12. 2006.....	48

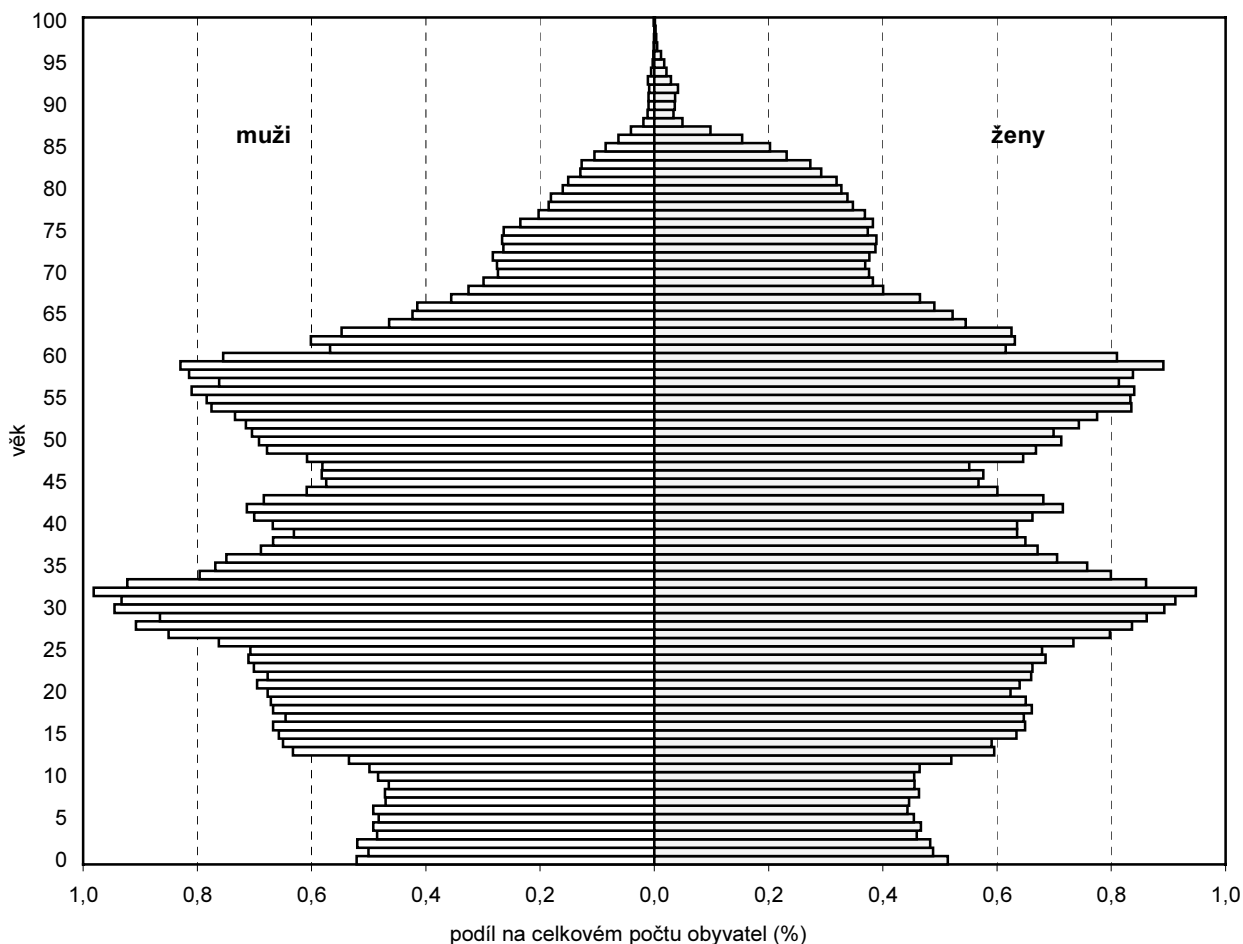
Seznam grafů

Graf 1	Věkové složení obyvatelstva Libereckého kraje k 31. 12. 2006.....	7
Graf 2	Obyvatelstvo podle pohlaví v Libereckém kraji (stav k 31. 12.)	8
Graf 3	Živě narození podle pohlaví v Libereckém kraji	8
Graf 4	Index stáří podle pohlaví v Libereckém kraji	9
Graf 5	Věková struktura obyvatelstva podle rodinného stavu v Libereckém kraji.....	10
Graf 6	Průměrný věk snoubenců při sňatku v Libereckém kraji.....	11
Graf 7	Sňatky podle věku nevěsty v Libereckém kraji.....	11
Graf 8	Úhrnná plodnost a hrubá míra reprodukce v Libereckém kraji.....	12
Graf 9	Vývoj úhrnné plodnosti, úhrnné potratovosti a indukované potratovosti v Libereckém kraji	13
Graf 10	Potraty a umělá přerušování těhotenství podle věku ženy v Libereckém kraji	13
Graf 11	Podíl žen užívajících antikoncepci na celkovém počtu žen v reprodukčním věku v Libereckém kraji.....	14
Graf 12	Průměrný věk matky při narození dítěte v Libereckém kraji	14
Graf 13	Živě narozené děti podle věku matky při narození dítěte v Libereckém kraji	15
Graf 14	Živě narození podle rodinného stavu matky v Libereckém kraji	15
Graf 15	Průměrný věk rozvedené ženy a rozvedeného muže v Libereckém kraji.....	16
Graf 16	Průměrná délka trvání rozvedeného manželství v Libereckém kraji.....	17
Graf 17	Cizinci v Libereckém kraji podle účelu pobytu a pohlaví k 31. 12. 2006.....	18
Graf 18	Domácnosti jednotlivců podle věku a pohlaví v Libereckém kraji k 1. 3. 2001	19
Graf 19	Novorozenecká a kojenecká úmrtnost podle pohlaví v Libereckém kraji	21
Graf 20	Naděje dožití při narození v Libereckém kraji.....	21
Graf 21	Naděje dožití ve věku 60 let v Libereckém kraji.....	21
Graf 22	Zemřelí podle pohlaví v Libereckém kraji	22
Graf 23	Zemřelí podle věku a pohlaví v Libereckém kraji v roce 2006	22
Graf 24	Průměrný věk zemřelého v Libereckém kraji	23
Graf 25	Zemřelí podle pohlaví a vybraných příčin úmrtí v Libereckém kraji	23
Graf 26	Sebevraždy podle pohlaví v Libereckém kraji	24
Graf 27	Hlášená onemocnění zhoubnými novotvory podle věku a pohlaví v Libereckém kraji v roce 2004	25
Graf 28	Hlášená onemocnění tuberkulózou podle pohlaví v Libereckém kraji.....	26
Graf 29	Léčení diabetici podle pohlaví v Libereckém kraji (stav k 31. 12.).....	26
Graf 30	Případy hospitalizace v nemocnicích Libereckého kraje podle příčin hospitalizace a pohlaví v roce 2006	27
Graf 31	Struktura případů pracovní neschopnosti podle nejčastějších skupin diagnóz (MKN-10) a pohlaví v Libereckém kraji v roce 2006.....	28
Graf 32	Studenti veřejných vysokých škol (občané ČR) podle trvalého bydliště (stav k 31. 10. 2006)	31
Graf 33	Studenti veřejných vysokých škol (občané ČR) s trvalým bydlištěm v Libereckém kraji podle jednotlivých veřejných vysokých škol (stav k 31. 10. 2006)	31
Graf 34	Podíl obyvatel ve věku 15 a více let s vysokoškolským vzděláním podle pohlaví a krajů v roce 2006	32
Graf 35	Míra ekonomické aktivity v Libereckém kraji podle věkových skupin a pohlaví v roce 2006	33
Graf 36	Zaměstnaní v národním hospodářství podle ekonomických sektorů a pohlaví v České republice a v Libereckém kraji v roce 2006.....	35
Graf 37	Průměrné hrubé měsíční mzdy zaměstnanců podle krajů a pohlaví v roce 2006	36
Graf 38	Průměrné výše důchodů podle krajů k 31. 12. 2006.....	37
Graf 39	Struktura příjemců důchodů podle jeho výše a pohlaví v Libereckém kraji v roce 2006 (stav k 31. 12.)...38	38
Graf 40	Uchazeči o zaměstnání podle pohlaví v Libereckém kraji (stav k 31. 12.)	39
Graf 41	Věková struktura uchazečů o zaměstnání podle pohlaví v Libereckém kraji k 31. 12. 2006.....	40
Graf 42	Uchazeči o zaměstnání podle délky nezaměstnanosti a pohlaví v Libereckém kraji k 31. 12. 2006.....	40
Graf 43	Uchazeči o zaměstnání s nárokem na podporu podle pohlaví v Libereckém kraji (stav k 31. 12.)	41
Graf 44	Uchazeči o zaměstnání podle výše měsíční dávky v nezaměstnanosti a pohlaví v Libereckém kraji k 31. 12. 2006.....	41
Graf 45	Platní kandidáti - muži ve volbách do zastupitelstev obcí Libereckého kraje podle věku	45
Graf 46	Platné kandidátky - ženy ve volbách do zastupitelstev obcí Libereckého kraje podle věku	45
Graf 47	Platní kandidáti a zastupitelé zvolení do zastupitelstev obcí Libereckého kraje	46
Graf 48	Věková struktura kandidujících a zvolených ve volbách do zastupitelstev obcí Libereckého kraje	47
Graf 49	Zaměstnanci výzkumu a vývoje (fyzické osoby) podle pohlaví v Libereckém kraji k 31. 12. 2006.....	48

1. Obyvatelstvo

K 31. 12. 2006 žilo v Libereckém kraji celkem 430 774 obyvatel, z toho 51,2 % tvořily ženy. Vyšší podíl žen však není výjimečný, převaha žen v populaci je dána biologickou odlišností, která se projevuje především jejich delší průměrnou délkou života. Ve vztahu k populaci celé České republiky náš kraj obývalo 4,2 % všech občanů republiky, tj. 4,2 % všech českých mužů a 4,2 % všech českých žen.

Graf 1 Věkové složení obyvatelstva Libereckého kraje k 31. 12. 2006



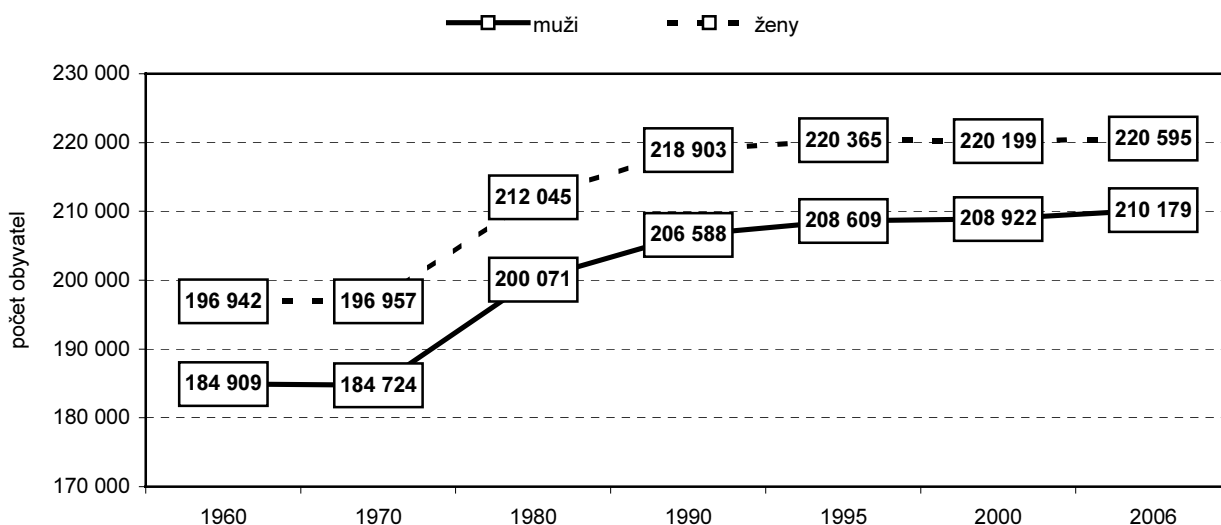
Tab. 1 Obyvatelstvo podle pohlaví a věkových skupin v České republice a v Libereckém kraji k 31. 12. 2006

	Obyvatelstvo celkem	v tom ve věkové skupině					
		0 - 14 let	15 - 24 let	25 - 44 let	45 - 64 let	65 - 84 let	85 a více let
Česká republika							
Obyvatelstvo celkem	10 287 189	1 479 514	1 346 200	3 142 401	2 836 637	1 369 252	113 185
v tom:							
muži	5 026 184	760 065	689 912	1 606 645	1 386 658	552 180	30 724
ženy	5 261 005	719 449	656 288	1 535 756	1 449 979	817 072	82 461
Liberecký kraj							
Obyvatelstvo celkem	430 774	64 607	57 205	131 732	119 735	53 119	4 376
v tom:							
muži	210 179	33 169	29 163	66 978	58 496	21 195	1 178
ženy	220 595	31 438	28 042	64 754	61 239	31 924	3 198

Věková struktura obyvatel Libereckého kraje ve své podstatě kopíruje věkové složení obyvatel České republiky – nejpočetnější skupinu tvoří populace osob ve věku 25 – 44 let (30,5 % v ČR, 30,6 % v Libereckém kraji) a 45 – 64 let (27,6 %, resp. 27,8 %). Mezi 25 – 44letými pak jak v úhrnu České republiky, tak v Libereckém kraji, převažují muži, zatímco poměr obou pohlaví ve skupině 45 – 64letých je relativně vyrovnaný. Přesto je zřejmé, že v populaci kraje i České republiky převažují muži nad ženami v rámci věkové kategorie 0 – 44 let, od 45. roku života již v populaci začínají převládat ženy. Převaha mužů v mladších věkových kategoriích je dána skutečností, že se v průměru rodí 105 chlapců na 100 dívek.

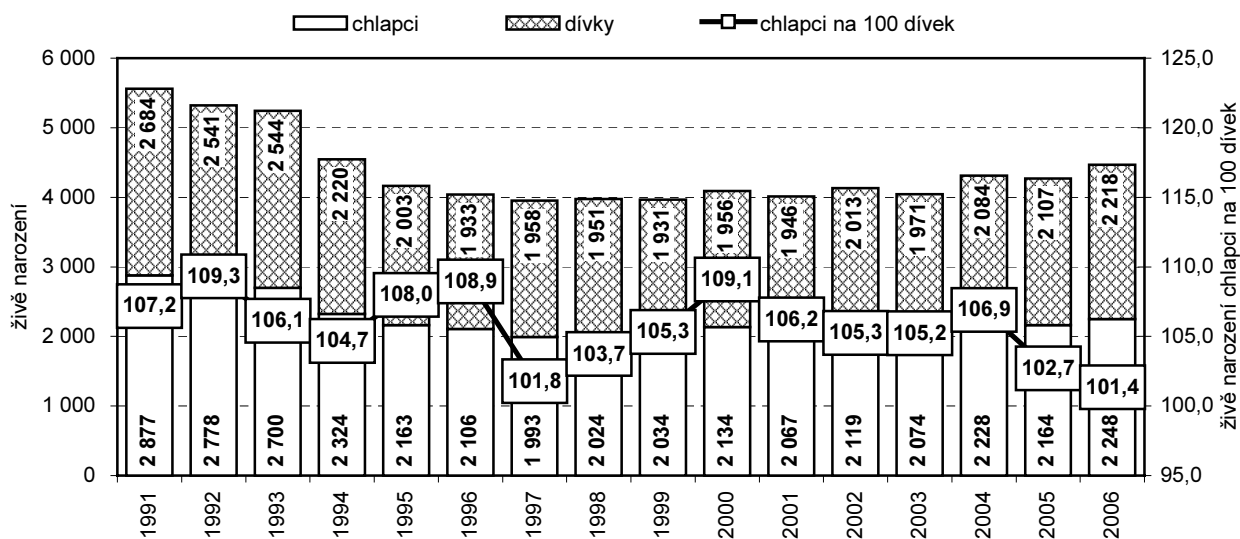
Dlouhodobý vývoj počtu obyvatel v Libereckém kraji určitým způsobem ilustruje změnu populačního chování obyvatel České republiky, která se začala projevovat v 90. letech a stále přetrvává. Přesto, že počet obyvatel se zvyšuje, samotné tempo růstu se zpomaluje. Zatímco mezi roky 1980 a 1990 se počet žen v Libereckém kraji navýšil o 3,2 % a mužů o 3,3 %, nárůst jejich počtu během dalšího desetiletí (tj. 1990 – 2000) činil již jen 0,6 % v případě žen, resp. 1,1 % v případě mužů. V rozmezí let 2000 a 2006 se pak počet žen navýšil o 0,2 % na 220 595 osob a mužů o 0,6 % na 210 179 osob. Přírůstek mužské části populace je však podle uvedených údajů i přes zmíněné klesající tendence výraznější.

Graf 2 Obyvatelstvo podle pohlaví v Libereckém kraji (stav k 31. 12.)



Zmíněná změna demografického chování obyvatel souvisela především s poklesem porodnosti. Počet živě narozených dětí v Libereckém kraji se mezi roky 1990 a 1997 snížil o 29,5 %. V roce 1997 se v Libereckém kraji narodilo nejméně dětí a od tohoto roku se úroveň porodnosti opět zvyšuje. Počet živě narozených v průběhu let 1997 – 2006 vzrostl o 13,0 %.

Graf 3 Živě narození podle pohlaví v Libereckém kraji



Průměrný věk žen v Libereckém kraji v roce 2006 dosáhl 41,1 let a mužů 38,1 let. V obou případech jsou tyto hodnoty pod průměrem České republiky. Průměrný věk žen je vždy (v souladu s jejich delší pravděpodobnou délkou života) vyšší než průměrný věk mužů. Vývoj hodnot indexu stáří za Liberecký kraj potvrzuje skutečnost, že populace Libereckého kraje i České republiky pozvolna stárne a zvyšuje se podíl starších osob v populaci.

Tab. 2 Charakteristiky věkové struktury obyvatelstva České republiky a Libereckého kraje k 31. 12. 2006

	Průměrný věk obyvatel	Index stáří	Index závislosti I.	Index závislosti II.	Index ekonomického zatížení
Česká republika					
Celkem	40,2	100,2	20,2	20,2	40,4
muži	38,6	76,7	20,6	15,8	36,5
ženy	41,7	125,0	19,8	24,7	44,5
Liberecký kraj					
Celkem	39,7	89,0	20,9	18,6	39,6
muži	38,1	67,5	21,4	14,5	35,9
ženy	41,1	111,7	20,4	22,8	43,2

Index stáří - osoby ve věku 65 let a starších na 100 dětí ve věku 0 - 14 let

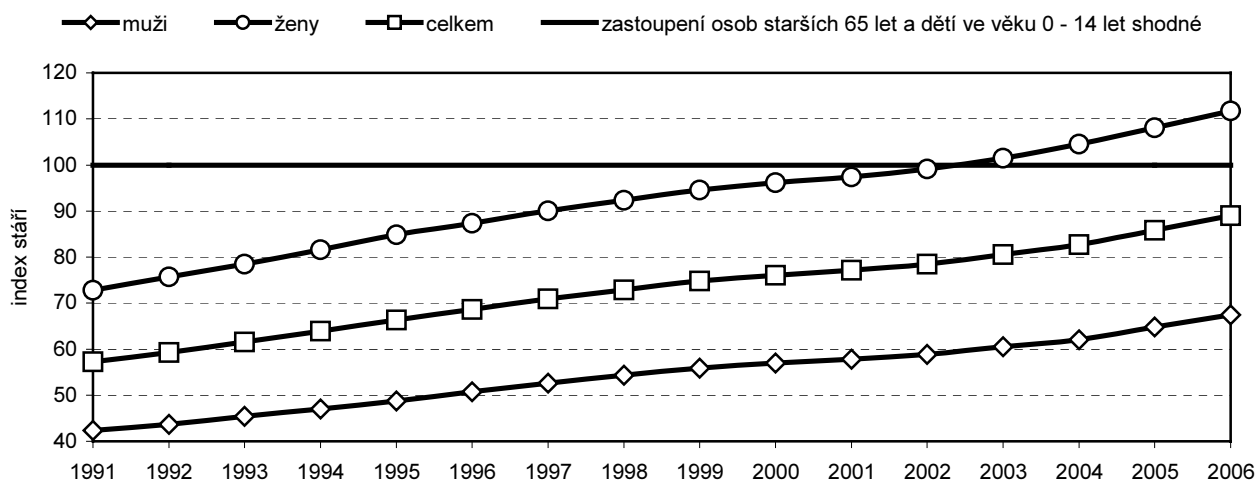
Index závislosti I. - děti ve věku 0-14 let na 100 osob ve věku 15 - 64 let

Index závislosti II. - osoby ve věku 65 a více let na 100 osob ve věku 15 - 64 let

Index ekonomického zatížení - děti ve věku 0-14 let a osoby ve věku 65 a více let na 100 osob ve věku 15 - 64 let

V roce 1993 připadlo na 100 dívek ve věku 0 – 14 let 78,5 žen ve věku 65 let a více, v roce 2006 to bylo již 111,7 žen starších 65 let. Obdobně tomu bylo i v případě chlapců – v roce 1993 na 100 chlapců mladších 14 let připadlo 45,4 a v roce 2006 již 67,5 mužů ve věku 65 a více let. Podobný obrázek o věkovém složení a zastoupení jednotlivých věkových skupin obyvatel v populaci Libereckého kraje i celé České republiky nabízejí také indexy závislosti a index ekonomického zatížení.

Graf 4 Index stáří podle pohlaví v Libereckém kraji



V populaci Libereckého kraje starší 15 let žilo v době zatím posledního sčítání (tj. v roce 2001) v manželství 51,6 % žen a 55,4 % mužů. Mezi svobodné patřilo 21,2 % žen a 30,6 % mužů, rozvedeno bylo 12,4 % žen a 10,2 % mužů, 14,0 % žen a 2,9 % mužů bylo vdovou a vdovcem. Muži tvoří většinu mezi svobodnými (57,2 %), ženy pak (z důvodu jejich delší pravděpodobné délky života) výrazně převažují mezi ovdovělými (83,7 %). Vyšší zastoupení žen bylo zjištěno také ve skupině rozvedených, tj. 56,6 % všech rozvedených tvořily ženy.

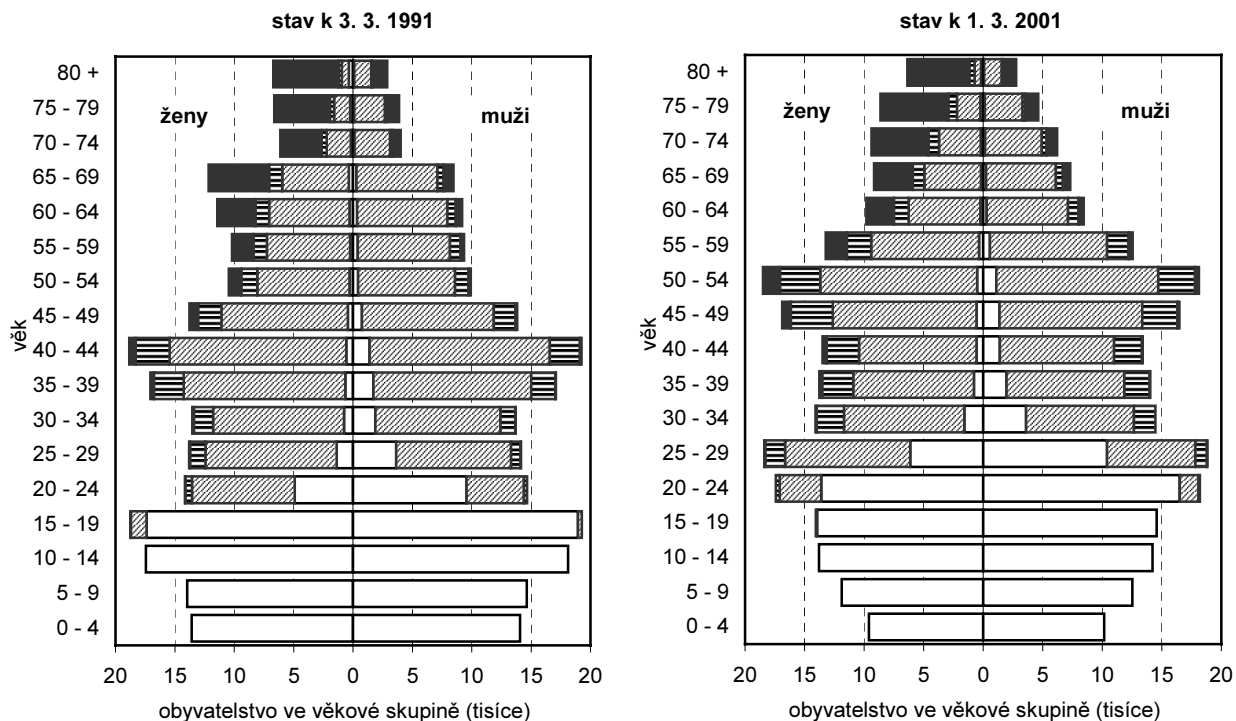
Nejvyšší procento rozvedených žen pak bylo zaznamenáno ve věkové kategorii 45 – 49 let (15,4 % z celkového počtu rozvedených žen), nejvyšší procento rozvedených mužů spadalo do věkové skupiny 50 – 54 let (17,7 % z celkového počtu rozvedených mužů).

Ve všech věkových kategoriích je podíl vdov vyšší než podíl vdovců. Již ve věku 55 – 59 let bylo vdovou 13,3 % z celkového počtu žen, ale vdovcem pouze 2,7 % z celkového počtu mužů v uvedené věkové skupině.

Graf 5 Věková struktura obyvatelstva podle rodinného stavu v Libereckém kraji

Zdroj: SLDB

□ svobodní ▨ ženatí/vdané ▩ rozvedení ■ ovdovělí



Tab. 3 Základní údaje o vývoji reprodukčního chování obyvatelstva Libereckého kraje

	1993	1995	1997	1999	2001	2003	2005	2006
Sňatky	2 875	2 311	2 501	2 420	2 362	2 067	2 278	2 339
Průměrný věk při 1. sňatku								
ženich	24,4	24,9	26,1	26,8	27,7	28,7	29,5	29,9
nevěsta	21,7	22,5	23,4	24,4	25,1	26,0	26,8	27,1
Průměrný věk při sňatku celkem								
ženich	28,6	29,4	31,0	31,3	31,7	33,3	34,0	34,1
nevěsta	25,5	26,5	28,2	28,4	28,8	30,0	31,0	31,0
Živě narození	5 244	4 166	3 951	3 965	4 013	4 045	4 271	4 466
z toho:								
podíl živě narozených matkám do 19 let (%)	16,2	11,9	8,4	6,8	5,0	5,0	4,1	3,9
podíl živě narozených mimo manželství (%)	16,6	22,9	24,2	27,4	29,1	34,3	37,9	38,1
Živě narození na 1 000 obyvatel	12,2	9,7	9,2	9,2	9,4	9,5	10,0	10,4
Živě narození na 1 000 žen v reprodukčním věku	46,4	36,6	35,3	35,9	37,3	38,0	40,4	42,2
Úhrnná plodnost	1,698	1,290	1,188	1,169	1,184	1,197	1,272	1,331
Průměrný věk matky při narození 1. dítěte	22,1	22,6	23,4	24,2	25,0	25,9	26,7	27,0
Průměrný věk matky při narození dítěte celkem	24,7	25,1	25,7	26,3	27,1	27,8	28,6	29,0
Potraty	4 003	2 922	2 840	2 610	2 299	2 127	2 030	2 022
z toho:								
samovolné	621	452	450	473	564	624	627	693
umělá přerušeni těhotenství	3 287	2 387	2 312	2 053	1 662	1 429	1 323	1 255
z toho miniinterupce	2 745	2 021	1 933	1 708	1 290	1 112	960	942
Potraty celkem na 1 000 obyvatel	9,3	6,8	6,6	6,1	5,4	5,0	4,7	4,7
Potraty celkem na 1 000 žen v reprodukčním věku	35,4	25,7	25,4	23,7	21,3	20,0	19,2	19,1
Úhrnná potratovost	1,313	0,943	0,902	0,819	0,724	0,668	0,634	0,632
Index potratovosti (počet potratů na 100 narozených)	75,97	69,87	71,74	65,54	57,08	52,45	47,39	45,15

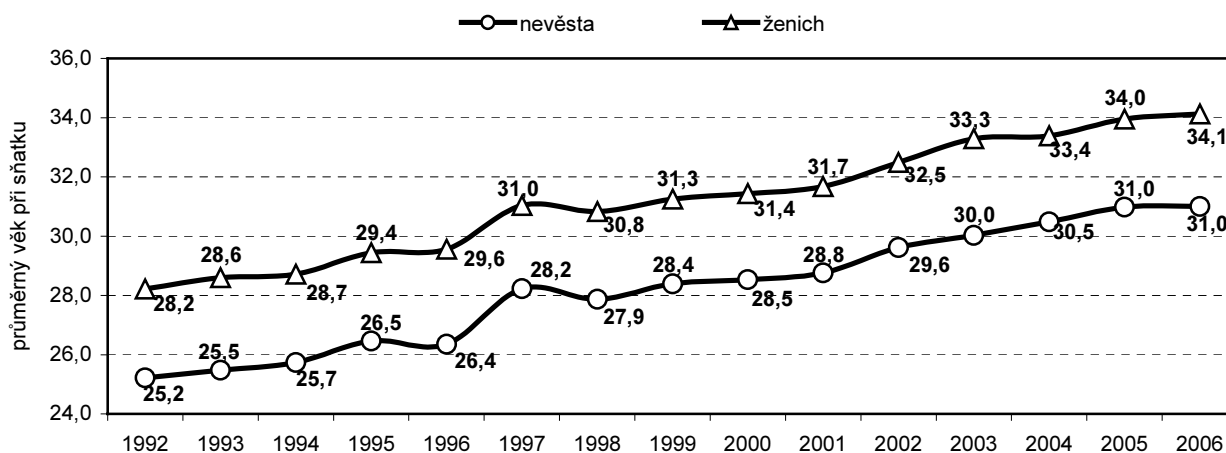
Tab. 3 Základní údaje o vývoji reprodukčního chování obyvatelstva Libereckého kraje

dokončení

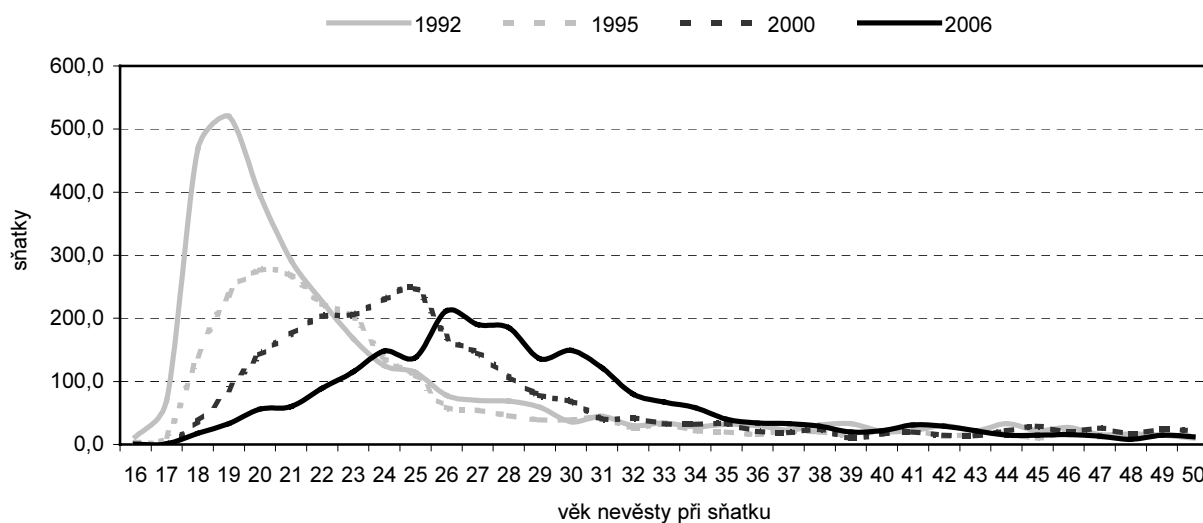
	1993	1995	1997	1999	2001	2003	2005	2006
Ukončená rozvodová řízení celkem	2 027	1 837	1 873	1 315	1 659	1 763	1 603	1 771
z toho ukončená rozvodem	1 637	1 521	1 573	1 050	1 448	1 504	1 394	1 548
Průměrný věk při 1. rozvodu								
muži	34,7	34,2	35,5	36,3	36,6	37,9	38,5	39,0
ženy	32,0	31,6	32,9	33,8	34,2	35,3	35,7	36,7
Průměrný věk při rozvodu celkem								
muži	36,2	35,6	37,0	38,6	38,5	39,4	40,1	41,0
ženy	33,4	33,2	34,4	35,9	35,8	36,8	37,3	38,1
Průměrná délka trvání manželství při rozvodu	10,39	10,12	11,01	11,19	12,16	12,69	12,96	13,56
Index rozvodovosti (počet rozvodů na 100 sňatků)	56,94	65,82	62,89	43,39	61,30	72,76	61,19	66,18

Reprodukční chování obyvatel Libereckého kraje ovlivnily společenské změny, které po roce 1989 přinesla transformace politického systému České republiky. Ženy odkládají narození svého potomka do vyššího věku a lidé vstupují do manželství v pozdějším věku – průměrný věk při prvním sňatku v roce 2006 v případě žen dosáhl 27,1 let a mužů 29,9 let. Průměrný věk při sňatku (bez ohledu na pořadí sňatku) pak činil 34,1 let u mužů a 31,0 let u žen.

Graf 6 Průměrný věk snoubenců při sňatku v Libereckém kraji



Graf 7 Sňatky podle věku nevěsty v Libereckém kraji



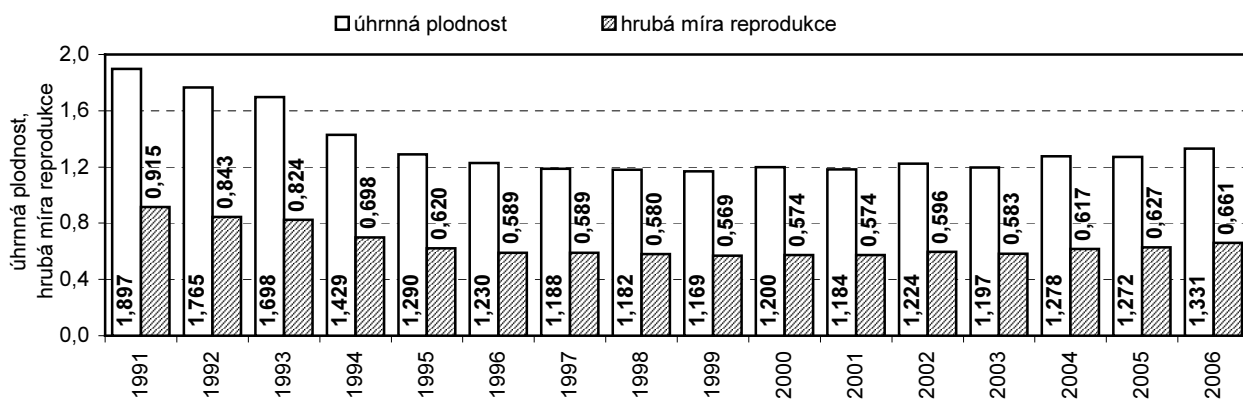
Z pohledu rodinného stavu uzavíraly manželství, jak v případě mužů, tak v případě žen, po celé sledované období nejčastěji dosud svobodné osoby. Zjevný je však pokles zastoupení svobodných mezi snoubenci – 73,1 % svobodných mužů a 73,5 % svobodných žen v roce 1993 a 69,7 % mužů a 69,9 % žen v roce 2006. Naopak podíl již rozvedených osob znovu vstupujících do manželství se v průběhu sledovaného období zvýšil, a to v případě mužů z 25,5 % v roce 1993 na 28,9 % v roce 2006 a v případě žen z 24,9 % na 28,9 %. Zvýšil se tak podíl druhých a dalších sňatků na celkovém počtu uzavřených manželství. Naopak sporadicky, resp. bez výraznějších změn, se ve struktuře snoubenců vyvíjelo zastoupení ovdovělých.

Tab. 4 Sňatky podle rodinného stavu ženicha a nevěsty v Libereckém kraji

	1993	1994	1995	1996	1997	1998	1999	2000	2001	2002	2003	2004	2005	2006
	Muži													
Svobodní	73,1	73,6	70,8	72,5	68,0	70,1	71,2	71,6	71,2	69,7	68,6	68,9	70,4	69,7
Rozvedení	25,5	25,0	27,5	26,1	30,5	28,2	26,9	27,2	27,6	28,7	30,2	29,7	28,3	28,9
Ovdovělí	1,4	1,4	1,7	1,4	1,6	1,7	1,9	1,2	1,2	1,6	1,2	1,4	1,3	1,4
	Ženy													
Svobodné	73,5	71,9	69,6	70,7	68,2	69,0	69,8	71,1	70,2	69,6	69,0	69,7	69,1	69,9
Rozvedené	24,9	26,5	28,9	27,8	30,1	29,9	28,7	27,4	28,4	29,1	29,9	29,2	29,6	28,9
Ovdovělé	1,7	1,6	1,5	1,5	1,7	1,1	1,5	1,5	1,4	1,3	1,1	1,2	1,3	1,1

Od roku 1993 do roku 1999 se v Libereckém kraji kontinuálně snižovala úhrnná plodnost, tj. ukazatel, který výstižně popisuje úroveň porodnosti na sledovaném území. Vyjadřuje kolik dětí se v daném roce narodilo jedné ženě v reprodukčním věku. Nejnižší hodnoty dosáhl tento ukazatel v roce 1999, a to 1,169. Počínaje rokem 2000 se hodnoty tohoto ukazatele vyvíjely velmi kolísavě. Porovnáme-li dosažené hodnoty úhrnné plodnosti v letech 2000 – 2005, které se pohybovaly v rozmezí 1,184 (rok 2001) – 1,278 (rok 2004), je zřejmé, že v roce 2006 došlo k určitému zlepšení úhrnné plodnosti, a to na úroveň 1,331. Pro zachování reprodukce v populaci, která by plynule nahrazovala předešlé generace, by však úroveň úhrnné plodnosti s přihlédnutím k úmrtnosti měla činit 2,1 „dětí na jednu ženu v reprodukčním věku“.

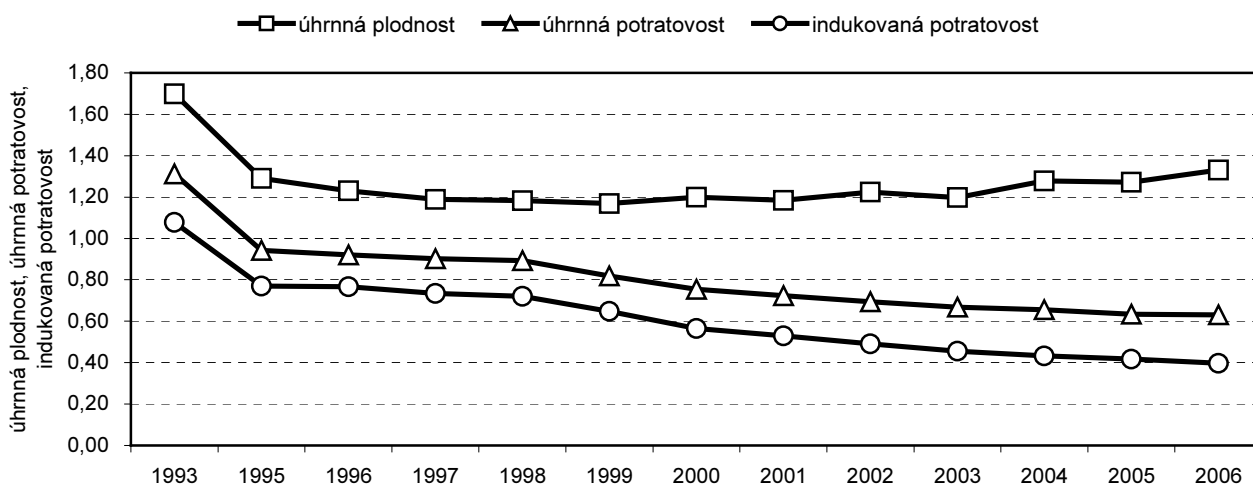
Graf 8 Úhrnná plodnost a hrubá míra reprodukce v Libereckém kraji



Pokud hodnotu ukazatele úhrnná plodnost vynásobíme podílem děvčat při narození, získáme další demografický ukazatel – hrubá míra reprodukce. Tento ukazatel vyjadřuje průměrný počet dívek narozených jedné ženě za neexistence úmrtnosti. Až do roku 1999 vykazoval tento ukazatel v Libereckém kraji jednoznačné klesající tendence a zároveň v tomto roce dosáhl v rámci sledované časové řady svého absolutního minima, tj. 0,569. Přibližně od roku 2004 se pak hodnoty hrubé míry reprodukce začínají pozvolna navyšovat. Hrubá míra reprodukce v roce 2006 činila 0,661. Reprodukce dané generace by však byla dostatečně zajištěna pouze v případě, že hrubá míra reprodukce by byla vyšší než 1,000.

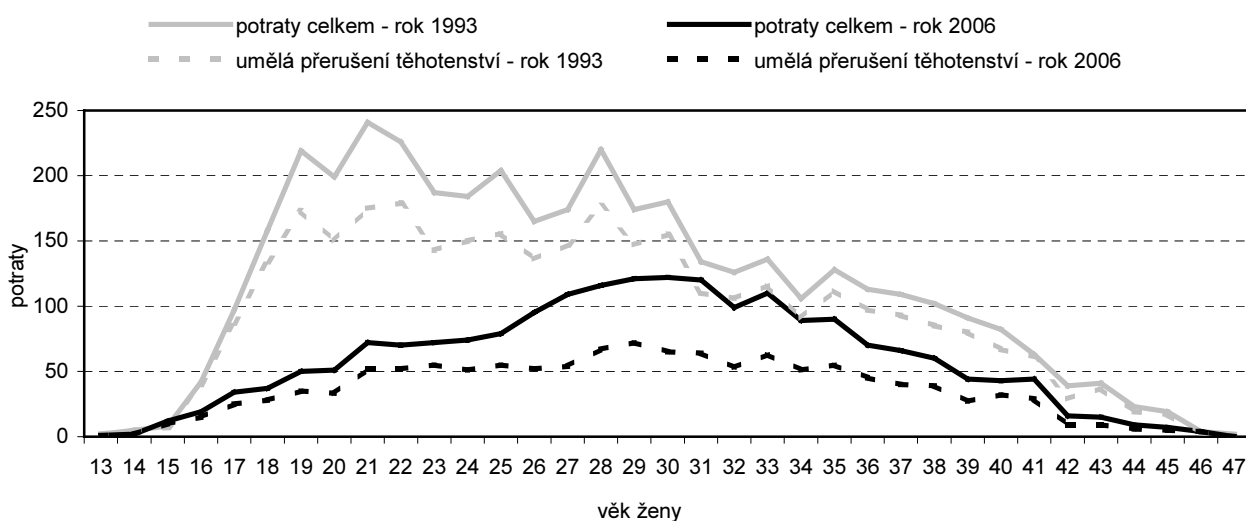
Vývoj úhrnné potratovosti vykazuje po celé sledované období jednoznačný klesající trend. Na tomto výsledku má výrazný podíl především pokles umělých přerušení těhotenství (UPT), který mezi sledovanými roky 1993 a 2006 dosáhl 61,8 %. Určitou brzdou silou v dalším snižování hodnoty úhrnné potratovosti představuje pozvolně rostoucí počet samovolných potratů. Přesto, že počátkem 90. let se počet samovolných potratů mírně snižoval, kolem roku 2000 se mnohem intenzivněji začal projevovat opačný vývojový trend. Nejméně samovolných potratů bylo evidováno v roce 1996 (415 potratů), doposud nejvíce jich bylo zaznamenáno v roce 2006 (693 potratů). Mezi roky 1993 a 2006 se pak počet samovolných potratů navýšil o 11,6 %, při porovnání roku 1996 a 2006 pak tento nárůst činil dokonce 67,0 %.

Graf 9 Vývoj úhrnné plodnosti, úhrnné potratovosti a indukované potratovosti v Libereckém kraji



Počet potratů připadajících na 1 000 žen (středního stavu) se ve srovnání roku 1993 a 2006 snížil z 9,3 % na 4,7 %. Vyšší vypovídající schopnost má však přepočtení všech potratů na 1 000 žen v reprodukčním věku, tj. žen ve věku 15 – 49 let. V roce 1993 tak na 1 000 žen ve věku 15 – 49 let připadlo 35,4 potratů, zatímco v roce 2006 již jen 19,1 potratů. Z hodnot ukazatele index potratovosti pak vyplývá, že v roce 1993 připadlo na 100 narozených dětí 75,97 potratů, v roce 2006 se tato hodnota výrazně snížila a činila 45,15 potratů na 100 narozených. Ukazatel indukované (umělé) potratovosti pouze dokládá již výše zmíněný výrazný pokles počtu umělých přerušení těhotenství.

Graf 10 Potraty a umělá přerušení těhotenství podle věku ženy v Libereckém kraji



Z hlediska věku bylo v roce 1993 evidováno nejvíce potratů celkem ve věkové kategorii 21 – 25 let (tj. 26,0 % ze všech 4 003 potratů v tomto roce) s tím, že 77,1 % z nich tvořila umělá přerušení těhotenství. Více než 18 % všech potratů se týkalo žen do 20 let, z toho v 81,9 % se jednalo o umělá přerušení těhotenství.

Naproti tomu v roce 2006 se věk žen, ve kterém nejčastěji potrat podstoupily nebo jej prodělaly, posunul do kategorie 26 – 30 let (27,8 % ze všech 2 022 potratů v tomto roce, z toho 55,1 % tvořily UPT). Ženy ve věku 31 – 35 let se na celkovém počtu potratů podílely z 25,1 % (z toho 56,3 % připadlo na UPT). Podíl potratů u žen do 20 let v tomto roce činil 10,2 % (z toho ve 72,3 % se jednalo o UPT).

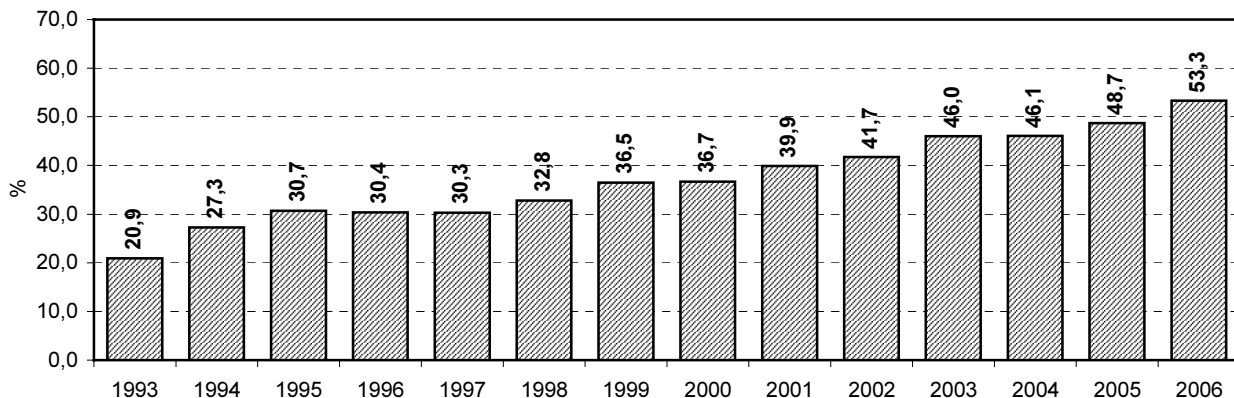
Velmi významný podíl na snížení počtu potratů mezi roky 1993 a 2006 má bezpochyby všeobecné povědomí o existenci celé řady antikoncepčních prostředků. V současné generaci mladých dívek je užívání především hormonální antikoncepce vyjádřením určitého moderního životního stylu. Vzhledem ke stávajícím společenským podmínkám si mladí lidé uvědomují důležitost vzdělání, zkušeností, pracovního

zařazení, kariéry, bydlení apod., tedy věci potřebných k vlastnímu socioekonomickému zabezpečení a následně k zabezpečení životního standardu nutného k založení vlastní rodiny.

V této souvislosti je možné sledovat výrazný nárůst počtu žen v reprodukčním věku užívajících některou z forem, v tomto případě hormonální nebo nitroděložní, antikoncepce. Z údajů je patrné, že podíl žen užívajících antikoncepci se od roku 1993 zvýšil z 20,9 % na 53,3 % z celkového počtu žen v reprodukčním věku v roce 2006.

Graf 11 Podíl žen užívajících antikoncepci na celkovém počtu žen v reprodukčním věku v Libereckém kraji

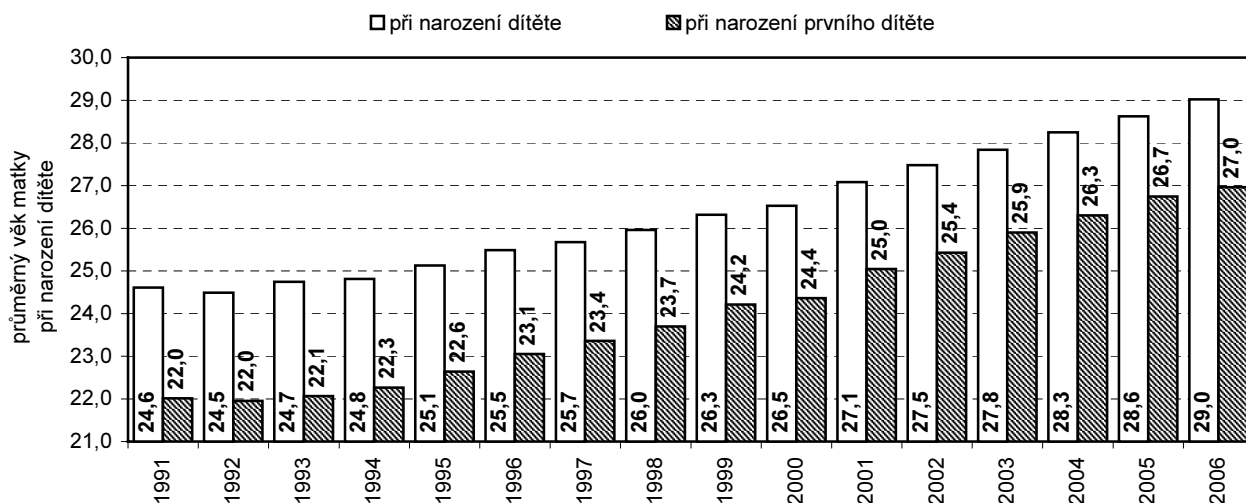
Zdroj: ÚZIS



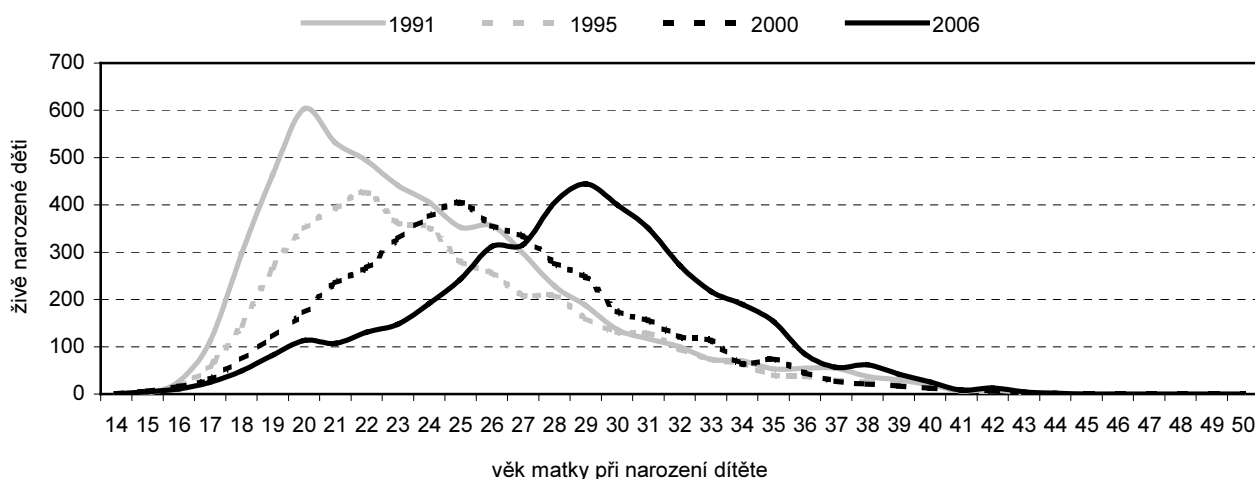
Dalším charakteristickým rysem, který započal již v 90. letech, je již zmiňované snižování počtu živě narozených dětí. V roce 1993 se v Libereckém kraji živě narodilo celkem 5 244 dětí (tj. 12,2 dětí na 1 000 obyvatel středního stavu a 46,4 dětí na 1 000 žen v reprodukčním věku). Naproti tomu počet živě narozených v roce 2006 čítal 4 466 dětí, tedy o 14,8 % dětí méně než v roce 1993. V přepočtu na 1 000 obyvatel tak přišlo na svět 10,4 živě narozených dětí, na 1 000 žen v reprodukčním věku pak 42,2 dětí. Rok 2006 byl při tom rokem, ve kterém se oproti letům předchozím počet živě narozených mírně navýšil. Vůbec nejméně dětí (3 951 dětí) se narodilo v roce 1997, tj. 9,2 živě narozených na 1 000 obyvatel a 35,3 živě narozených na 1 000 žen v reprodukčním věku.

Razantní pokles zaznamenal podíl živě narozených dětí matkám do 19 let, a to z 16,2 % v roce 1993 na 3,9 % v roce 2006. Průměrný věk matek při narození prvního dítěte se v roce 2006 zvýšil na 27,0 let z původních 22,1 let v roce 1993. Následně tak vzrostl také celkový průměrný věk matky při narození dítěte, a to o 4,3 roky na 29,0 let (rok 2006).

Graf 12 Průměrný věk matky při narození dítěte v Libereckém kraji

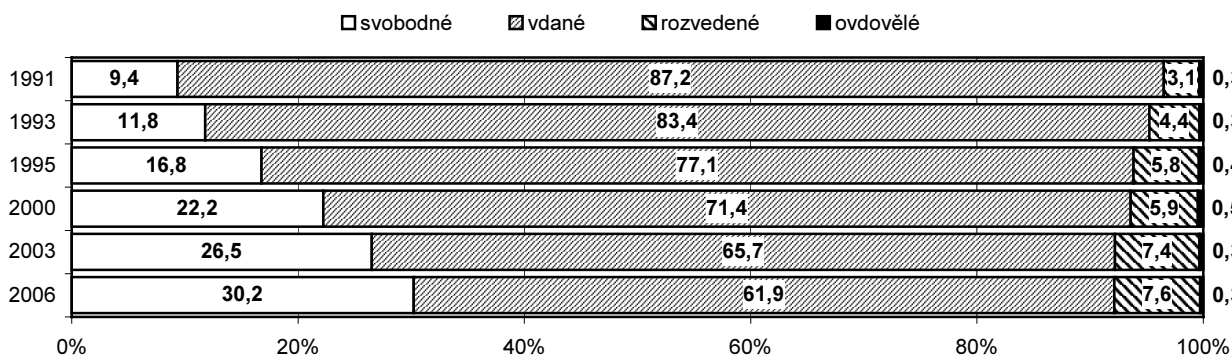


Graf 13 Živě narozené děti podle věku matky při narození dítěte v Libereckém kraji



K výrazným změnám došlo také v případě rodinného stavu matky v současnosti a v minulých letech. Zatímco podíl živě narozených dětí vdaným matkám nepřetržitě klesá, nepřímo úměrně s tím roste podíl dětí narozených především ženám svobodným, ale i rozvedeným. V úhrnu to pak znamená, že zatímco v roce 1993 se mimo manželství narodilo 16,6 % všech živě narozených dětí, v roce 2006 již tento podíl překročil 38 %.

Graf 14 Živě narození podle rodinného stavu matky v Libereckém kraji



Mezi podstatné charakteristiky současného demografického vývoje patří i rostoucí věk rozvádějících se párů jak v případě prvního rozvodu, tak v případě rozvodů následujících. V podstatě to tedy znamená, že se manželství buď rozpadá i po relativně dlouhém společném životě, nebo tento fakt odráží skutečnost zvyšujícího se věku vstupu do manželství. Věk mužů při prvním rozvodu v roce 2006 dosáhl 39,0 let a žen 36,7 let, ale v roce 1993 to bylo 34,7 let u mužů a 32,0 let u žen. Průměrný věk mužů při jakémkoliv pořadí rozvodu ve stejném roce činil 41,0 let (36,2 let v roce 1993) a žen 38,1 let (33,4 let v roce 1993).

V návaznosti na rostoucí průměrný věk rozvedených osob vzrostla také průměrná doba, po kterou rozváděné manželství trvalo. Mezi roky 1993 a 2006 se pak délka trvání rozvedeného manželství zvýšila o 3,2 let.

Zajímavým ukazatelem rozvodovosti je rozvodový index neboli počet rozvodů na 100 sňatků. Nevýhodou tohoto ukazatele však je jeho vztahování na sňatky uzavřené v roce rozvodu. I přesto se počet rozvodů na 100 sňatků při srovnání roku 1993 a 2006 navýšil z 56,9 na 66,2.

Přesto, že se počet ukončených rozvodových řízení v rámci sledovaného období vyvíjel velice kolísavě, což je pravděpodobně z určité části ovlivněno délkou rozvodových řízení, byla v převážné většině vždy navrhovatelem řízení žena. Většina řízení pak skončila rozvodem. V případě obou pohlaví se nejčastěji jednalo o v pořadí první rozvod. Druhý a další rozvod podstupují obvykle častěji muži než ženy.

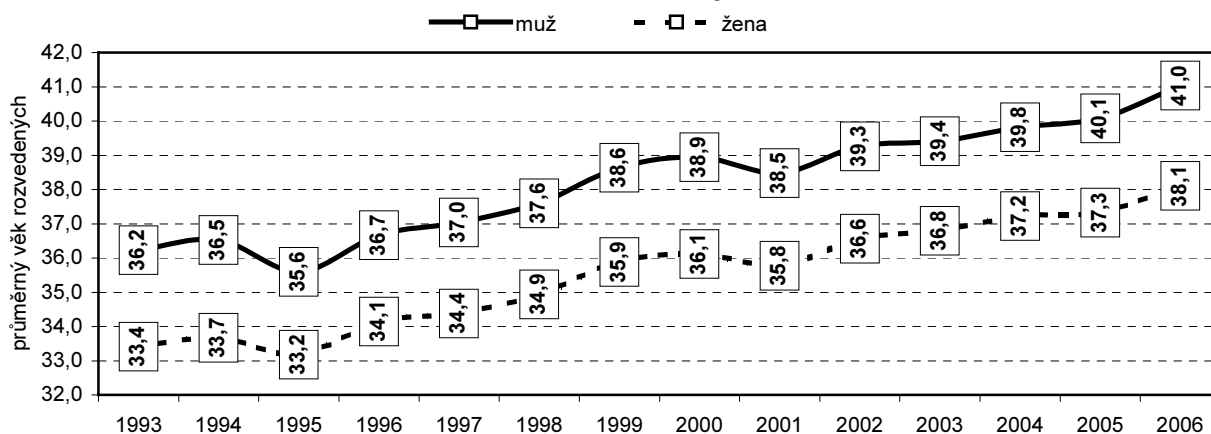
Délka trvání manželství potvrzuje již zmíněnou skutečnost, že se v současné době rozvádějí i „letitá“ manželství uzavřená před více než 15 lety.

Z hlediska počtu nezletilých dětí, kterých se rozvod rodičů dotýká, je zřejmé, že mnohem častěji než v minulých letech se rozvádí bezdětná manželství, případně manželství s 1 nezletilým dítětem.

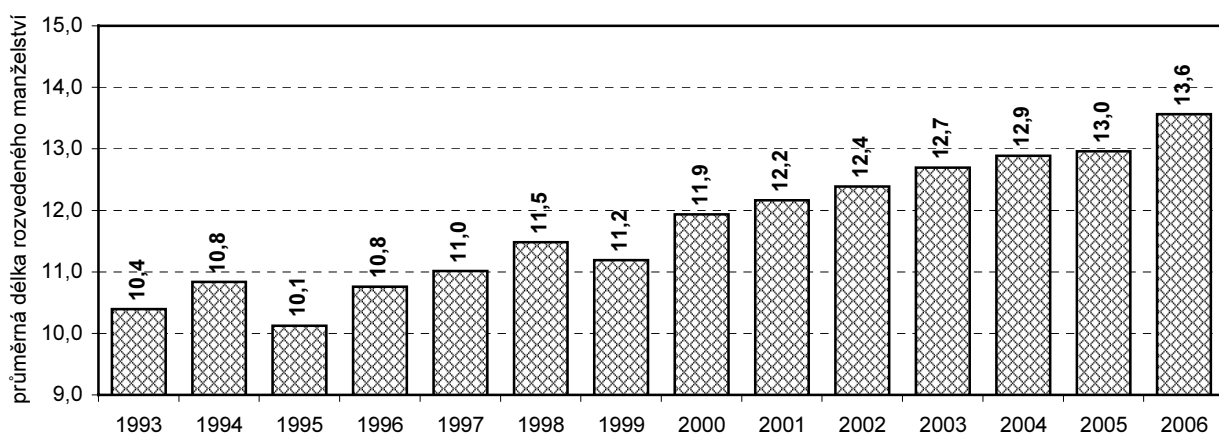
Tab. 5 Ukončená rozvodová řízení a rozvody podle pořadí, délky trvání manželství a počtu nezletilých dětí v Libereckém kraji

	1995	2000	2002	2004	2006
Ukončená rozvodová řízení celkem	1 837	1 552	1 670	1 685	1 771
v tom podle navrhovatele:					
muž	552	476	525	531	531
žena	1 285	1 076	1 145	1 154	1 238
Způsob ukončení rozvodového řízení					
zamítnuté	9	5	3	6	5
usmíření	279	208	161	165	161
jiné rozhodnutí	28	32	40	46	57
rozvodem	1 521	1 307	1 466	1 468	1 548
Rozvody podle pořadí					
muži					
první	1 238	974	1 121	1 134	1 181
druhý	233	284	297	294	319
třetí	41	43	41	35	40
čtvrtý a další	9	6	7	5	8
ženy					
první	1 199	1 004	1 131	1 146	1 227
druhý	289	273	298	297	272
třetí	31	24	30	21	44
čtvrtý a další	2	6	7	4	5
Podle délky trvání manželství (roky)					
0 - 4	488	314	323	309	312
z toho:					
0	18	-	17	9	6
1	68	83	54	65	78
5 - 9	438	329	339	316	335
10 - 14	228	260	321	310	298
15 +	367	404	483	533	603
Podle počtu nezletilých dětí					
0	421	490	540	538	615
1	642	487	529	526	564
2	388	290	357	351	330
3	57	38	29	47	36
4 +	13	2	11	6	3

Graf 15 Průměrný věk rozvedené ženy a rozvedeného muže v Libereckém kraji



Graf 16 Průměrná délka trvání rozvedeného manželství v Libereckém kraji



V roce 2006 žilo v Libereckém kraji více než 13 200 cizinců, z toho ženy tvořily 46,0 %. Pokud od uvedeného celkového počtu odečteme osoby bez platného azylu, pobývalo na území kraje 13 148 cizích státních příslušníků. Ve vztahu k České republice představuje tento počet 4,1 % podíl kraje na celkovém počtu cizinců.

Nejvíce cizinců z Libereckého kraje pocházelo z Ukrajiny (35,3 % všech cizinců, z toho 41,8 % žen), ze Slovenska (19,8 %, z toho 45,9 % žen) a Polska (11,7 %, z toho 81,3 % žen). Obecně pak ve struktuře cizinců v kraji převažovali občané ostatních zemí, tj. zemí mimo Evropskou unii (63,0 % všech cizinců, z toho 41,2 % žen). Pokud jde o pohlaví cizinců pocházejících z členských zemí Evropské unie žijících na území kraje, převažují mezi nimi překvapivě ženy, a to z 54,4 %.

Nejčastějším důvodem pobytu cizinců-mužů na území Libereckého kraje je zaměstnání (39,9 % všech cizinců-mužů). Druhým hlavním účelem jejich pobytu v kraji je pak následování rodinných příslušníků ve smyslu sloučení rodiny (26,7 %), třetím důvodem je usídlení na základě povolení k trvalému pobytu (17,5 %).

Tab. 6 Cizinci v České republice a v Libereckém kraji k 31. 12. 2006

Zdroj: Ředitelství služby cizinecké a pohraniční policie Ministerstva vnitra ČR

	Česká republika			Liberecký kraj		
	celkem	muži	ženy	celkem	muži	ženy
Cizinci celkem	323 343	193 900	129 443	13 287	7 174	6 113
v tom podle kategorie pobytu:						
trvalé pobyty a azily	141 072	73 891	67 181	6 824	3 083	3 741
ostatní pobyty ¹⁾	182 271	120 009	62 262	6 463	4 091	2 372
z toho podle státního občanství:						
občané zemí EU	102 886	64 184	38 702	4 895	2 234	2 661
z toho:						
Slovensko	58 384	34 890	23 494	2 637	1 426	1 211
Polsko	18 894	10 011	8 883	1 553	291	1 262
Německo	10 109	7 741	2 368	323	238	85
ostatní země	220 457	129 716	90 741	8 368	4 922	3 446
z toho:						
Ukrajina	102 657	62 434	40 223	4 684	2 726	1 958
Vietnam	40 835	23 357	17 478	1 495	881	614
Rusko	18 954	8 922	10 032	408	174	234
Moldavsko	6 206	3 934	2 272	417	273	144
Bulharsko ²⁾	4 660	2 979	1 681	255	175	80
Spojené státy	4 212	2 594	1 618	69	45	24
Čína	4 165	2 357	1 808	57	37	20
Cizinci bez osob s platným azylem	321 456	192 803	128 653	13 148	7 100	6 048

¹⁾ zahrnuje cizince s přechodným (EU) a dlouhodobým pobytem, vízem nad 90 dní

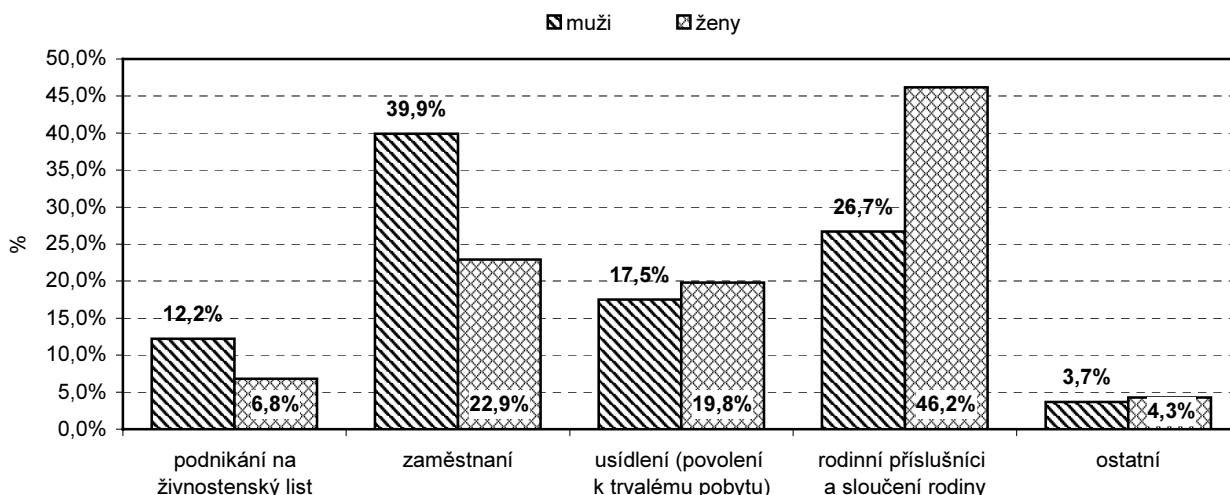
²⁾ Bulharsko je členem EU od 1. 1. 2007

V případě cizinců-žen se v pomyslném žebříčku příčin pobytu zaměřuje první a druhá příčka, tj. ženy do Libereckého kraje nejčastěji přicházejí za účelem sloučení rodiny (46,2 %) a teprve poté za účelem zaměstnání (22,9 %). Třetí příčka je s mužskou částí shodná, když 19,8 % žen-cizinek v našem kraji pobývá za účelem povolení k trvalému pobytu.

V rámci ostatních druhů účelů pobytu převládá studium cizinců na českých, resp. libereckých školách a získání praxe. Za tímto záměrem pobývalo v Libereckém kraji v roce 2006 celkem 187 cizinců, z toho většinu, tj. 64,2 %, tvořily ženy.

Graf 17 Cizinci v Libereckém kraji podle účelu pobytu a pohlaví k 31. 12. 2006

Zdroj: Ředitelství služby cizinecké a pohraniční policie Ministerstva vnitra ČR



V Libereckém kraji bylo při posledním sčítání celkem 181 249 cenzových domácností. Většinu (52,8 %) těchto domácností reprezentovaly úplné rodiny, tj. partnerské páry bez dětí nebo s dětmi, z toho necelou polovinu (tj. 47,2 %) představovaly páry s alespoň jedním závislým dítětem.

Neúplné rodiny tvořily 13,9 % domácností (tj. 25 136 domácností) s tím, že v 63,7 % z nich byly vychovávány závislé děti. V čele naprosté většiny neúplných domácností se závislými dětmi pak stály ženy (87,1 % domácností). Neúplné rodiny se závislými dětmi, v jejichž čele stál muž, tvořily 12,9 %.

Tab. 7 Cenzové domácnosti podle typu České republiky a v Libereckém kraji k 1. 3. 2001

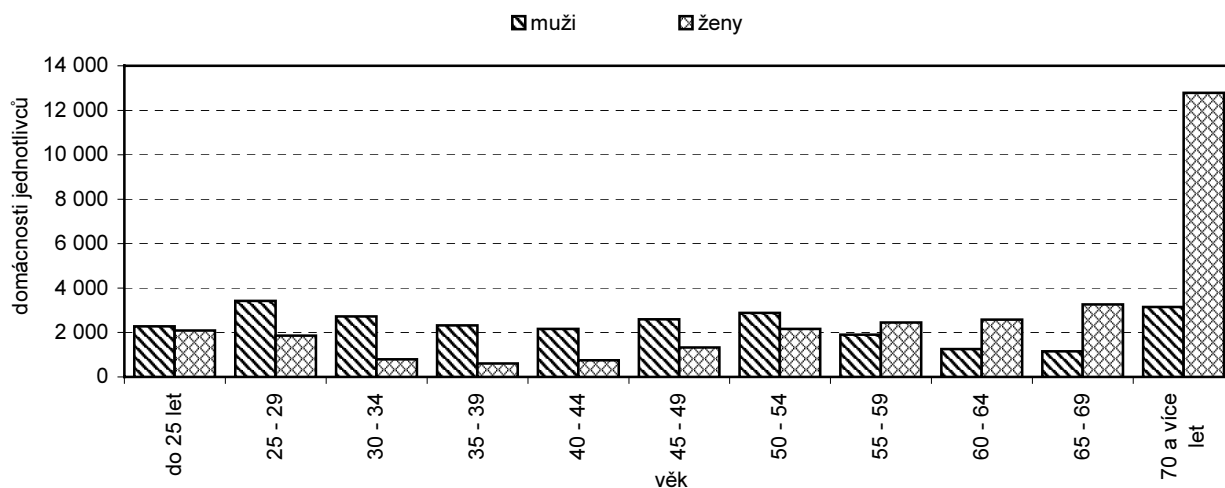
Zdroj: SLDB

	Česká republika		Liberecký kraj	
	absolutně	%	absolutně	%
Cenzové domácnosti celkem	4 270 717	x	181 249	x
v tom:				
úplné rodiny	2 333 592	54,6	95 670	52,8
z toho:				
se závislými dětmi	1 090 770	46,7	45 198	47,2
faktická manželství	125 269	5,4	7 397	7,7
z toho se závislými dětmi	51 419	41,0	3 238	43,8
neúplné rodiny	576 421	13,5	25 136	13,9
z toho se závislými dětmi	343 405	59,6	16 009	63,7
v tom:				
matka a 1 a více závislých dětí	300 485	87,5	13 945	87,1
otec a 1 a více závislých dětí	42 920	12,5	2 064	12,9
vícečlenné nerodinné domácnosti	84 528	2,0	3 864	2,1
v tom podle osoby v čele:				
muž	37 217	44,0	1 922	49,7
žena	47 312	56,0	1 942	50,3
domácnosti jednotlivců	1 276 176	29,9	56 579	31,2
v tom:				
domácnosti mužů	566 289	44,4	25 877	45,7
domácnosti žen	709 887	55,6	30 702	54,3

Na vícečlenné nerodinné domácnosti připadlo 2,1 % všech censových domácností, z toho zhruba v polovině (50,3 %) z nich stála v čele žena. Jednočlenné domácnosti představovaly 31,2 % uvedených censových domácností v Libereckém kraji. Více než polovina těchto domácností (54,3 %) byly domácnostmi žen. Mezi domácnostmi jednotlivců převažovaly až do věku 54 let muži, přičemž nejvíce samostatně žijících mužů bylo evidováno ve věkové kategorii 25 – 29 let. Od 55 let se mezi domácnostmi jednotlivců začínají více profilovat ženy. Zjevně nejvíce samostatně žijících žen pak spadalo do kategorie 70 a více let.

Graf 18 Domácnosti jednotlivců podle věku a pohlaví v Libereckém kraji k 1. 3. 2001

Zdroj: SLDB



2. Zdraví

Tab. 8 Vybrané ukazatele hodnotící zdravotní stav obyvatel České republiky a Libereckého kraje v roce 2006¹⁾

Zdroj: ČSÚ, ÚZIS

	Česká republika		Liberecký kraj	
	muži	ženy	muži	ženy
Novorozenecká úmrtnost (‰)	2,7	2,0	1,8	1,8
Kojenecká úmrtnost (‰)	3,9	2,7	3,6	3,2
Naděje dožití ve věku				
0 let (při narození)	73,45	79,67	72,96	79,48
60 let	18,18	22,13	17,94	21,95
Zemřelí	52 706	51 735	2 129	2 014
Hrubá míra úmrtnosti	10,51	9,85	10,16	9,14
Standardizovaná míra úmrtnosti	12,20	7,26	12,24	7,12
Nově hlášená onemocnění				
zhoubnými novotvary (dg. C00 - C97, D00 - D09) ¹⁾²⁾	36 823	34 626	1 392	1 297
sifilis (A50 - A53) ³⁾	278	224	9	8
gonokokovou infekcí (A54) ³⁾	766	316	23	5
tuberkulózou dýchacího ústrojí ⁴⁾	557	299	19	2
jinou tuberkulózou ⁴⁾	50	67	-	6
Léčení diabetici (stav k 31. 12.)	345 977	402 551	12 302	14 018
Nově hlášené vrozené vady	3 121	2 217	118	94
z toho vrozené vady srdeční	1 021	1 041	38	42
z toho živě narození s vrozenou vadou	2 257	1 548	78	62
Průměrné procento pracovní neschopnosti (PN) celkem	5,321	6,372	5,835	7,178
z toho:				
nemoc	4,500	5,969	4,991	6,746
pracovní úrazy	0,319	0,128	0,354	0,135
Případy PN na 100 nemocensky pojištěných celkem	57,33	63,43	63,46	69,85
z toho:				
nemoc	50,61	60,40	56,45	66,59
pracovní úrazy	2,55	1,01	2,93	1,13
Průměrné trvání 1 případu PN ve dnech celkem	33,88	36,67	33,56	37,51
z toho:				
nemoc	32,45	36,07	32,27	36,98
pracovní úrazy	45,58	46,30	44,17	43,53
Ukončené případy PN na 100 tis. nemocensky pojištěných	55 950,8	59 618,4	71 781,5	81 856,5
Nově hlášené nemoci z povolání celkem	662	488	9	13

¹⁾ v případě zhoubných novotvarů v roce 2005 - vzhledem k důkladným kontrolám dat jsou definitivní údaje publikovány s dvouletým zpožděním; v případě vrozených vad v roce 2005 - jedná se o vývojové vady zjištěné do 1 roku života dítěte, tudíž jsou data uváděna s ročním zpožděním

²⁾ ÚZIS - Data Presentation System

³⁾ započtení bezdomovci

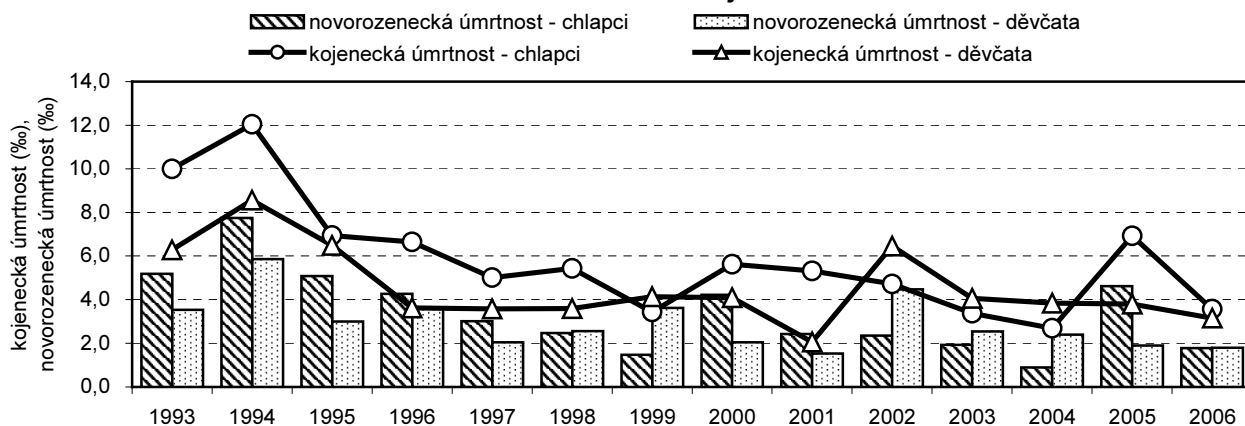
⁴⁾ v ČR započtení bezdomovci a cizinci s krátkodobým pobytem

⁵⁾ započtení bezdomovci a cizinci s krátkodobým pobytem

Jak již bylo dříve zmíněno, vyšší pravděpodobnost úmrtí je charakteristická spíše pro mužskou část populace. Tuto skutečnost dokládají obvykle vyšší hodnoty ukazatele chlapecké kojenecké úmrtnosti (počet zemřelých kojenců, tj. dětí zemřelých do jednoho roku dokončeného věku připadající na 1 000 živě narozených dětí). Kojenecká úmrtnost dívek byla za období 1993 – 2006 vyšší pouze čtyřikrát, a to v letech 1999, 2002, 2003 a 2004. V případě novorozenecké úmrtnosti (počet zemřelých novorozenců, tj. dětí zemřelých ve věku 0 – 27 dnů připadající na 1 000 dětí živě narozených) je poměr hodnot ukazatele za chlapce a dívky v období 1993 – 2006 relativně vyrovnaný s mírnou převahou v četnosti úmrtí chlapců.

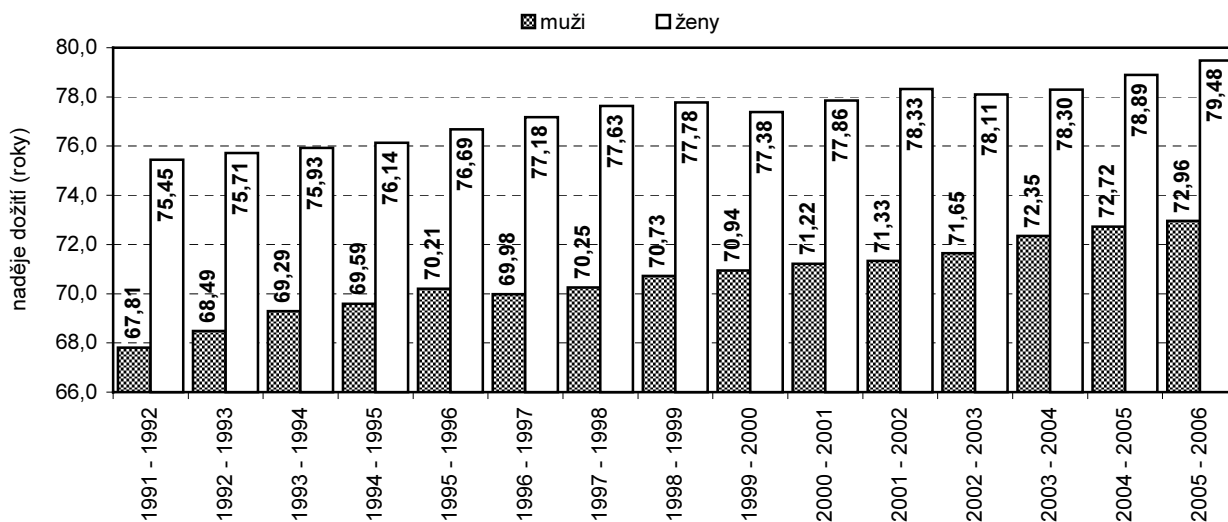
Bez ohledu na pohlaví je však evidentní, že hodnoty novorozenecké i kojenecké úmrtnosti stále klesají. Od roku 1993 do roku 2006 se úroveň kojenecké i novorozenecké úmrtnosti v Libereckém kraji snížila shodně o téměř 60 %.

Graf 19 Novorozenecká a kojenecká úmrtnost podle pohlaví v Libereckém kraji

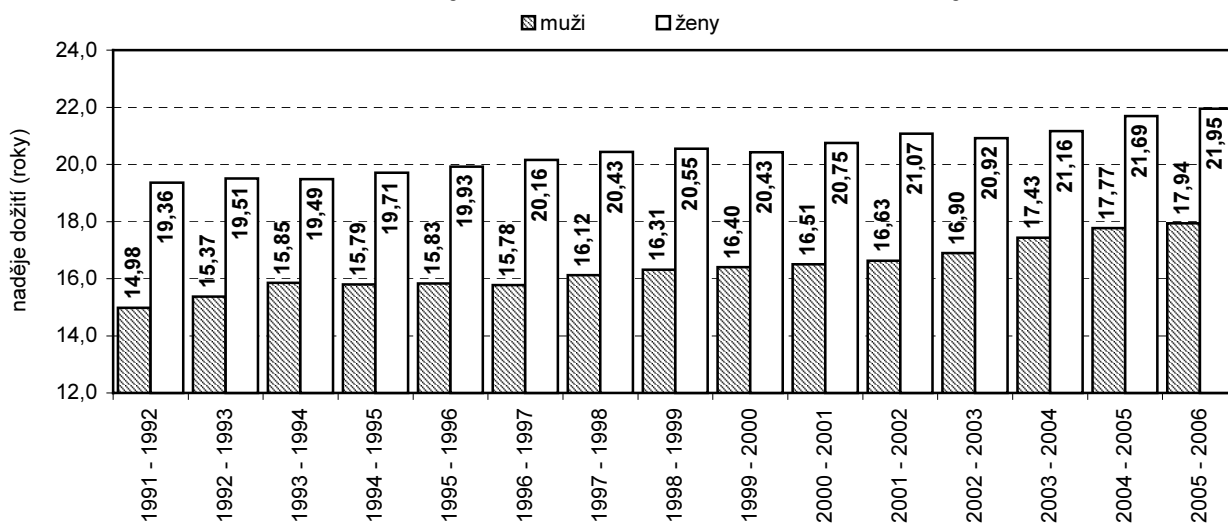


Ženy se všeobecně dožívají vyššího věku než muži. Naděje dožití při narození u žen v Libereckém kraji dosáhla v roce 2006 věku 79,48 let, což je o 6,52 let více než u mužů. Rozdíly se od roku 1993 pozvolna, ale nepravidelně snižují – v letech 1992 – 1993 činil rozdíl ve prospěch žen 7,22 let, v letech 1995 – 1996 již 6,48 let, nejmenší rozdíl byl pak prozatím zaznamenán v letech 2003 – 2004, tj. 5,95 let.

Graf 20 Naděje dožití při narození v Libereckém kraji



Graf 21 Naděje dožití ve věku 60 let v Libereckém kraji

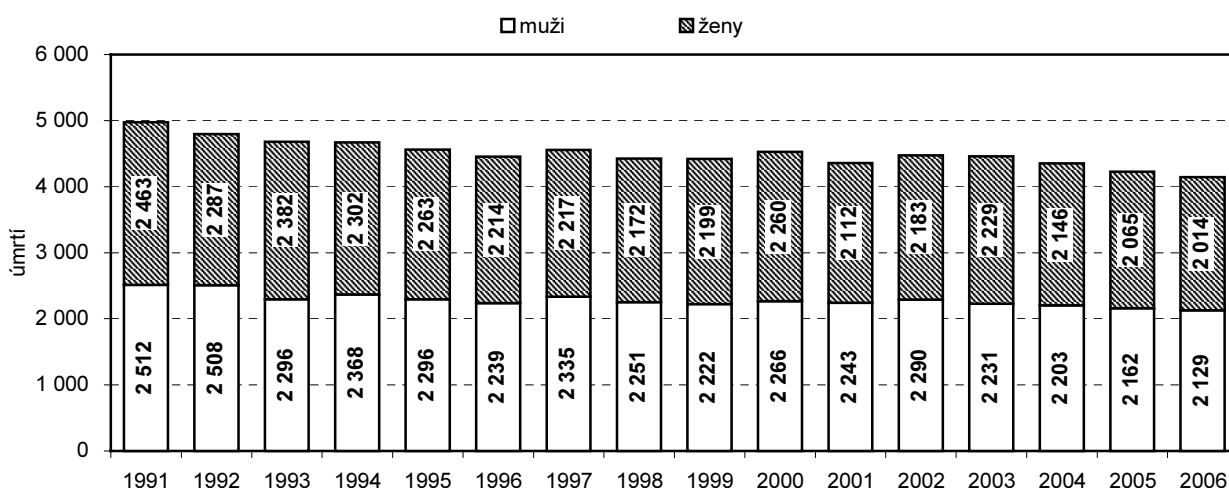


Obdobně se vyvíjejí také hodnoty naděje dožití ve věku 60 let. Zatímco muži v tomto věku měli v roce 2006 před sebou v průměru ještě 17,94 let, naděje dožití žen představovala ještě téměř 22 let. I v tomto případě vykazují hodnoty naděje dožití, jak v případě mužů, tak žen, stále rostoucí tendenci.

Počet zemřelých v Libereckém kraji v roce 2006 zahrnoval 2 129 mužů (tj. 51,4 %) a 2 014 žen (tj. 48,6 %). Dlouhodobý pohled naznačuje, že v podstatě každoročně umírá v našem kraji více mužů než žen. Výjimkou byl rok 1993, kdy zemřelo více žen. Z údajů však také vyplývá, že se od roku 1993 do roku 2006 snížil celkový počet zemřelých v kraji, a to o 11,4 % s tím, že pokles v případě mužů činil 7,3 % a žen 15,4 %.

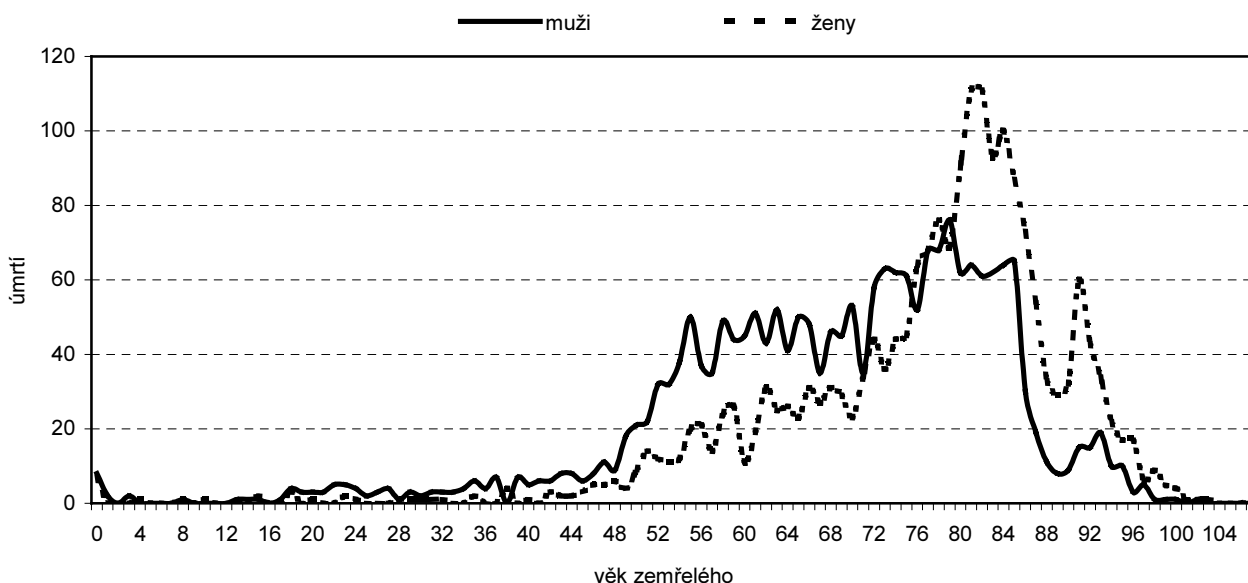
Hodnoty hrubé (počet zemřelých na 1 000 obyvatel) i standardizované míry úmrtnosti (přepočítává stavy skutečně zemřelých v kraji na věkovou strukturu České republiky) pak výše uvedené údaje konkretizují. Hrubá míra úmrtnosti žen v roce 2006 činila 9,14 ‰ a mužů 10,16 ‰. Standardizovaná míra úmrtnosti ve stejném roce dosáhla 7,12 ‰ u žen a 12,24 ‰ u mužů.

Graf 22 Zemřelí podle pohlaví v Libereckém kraji



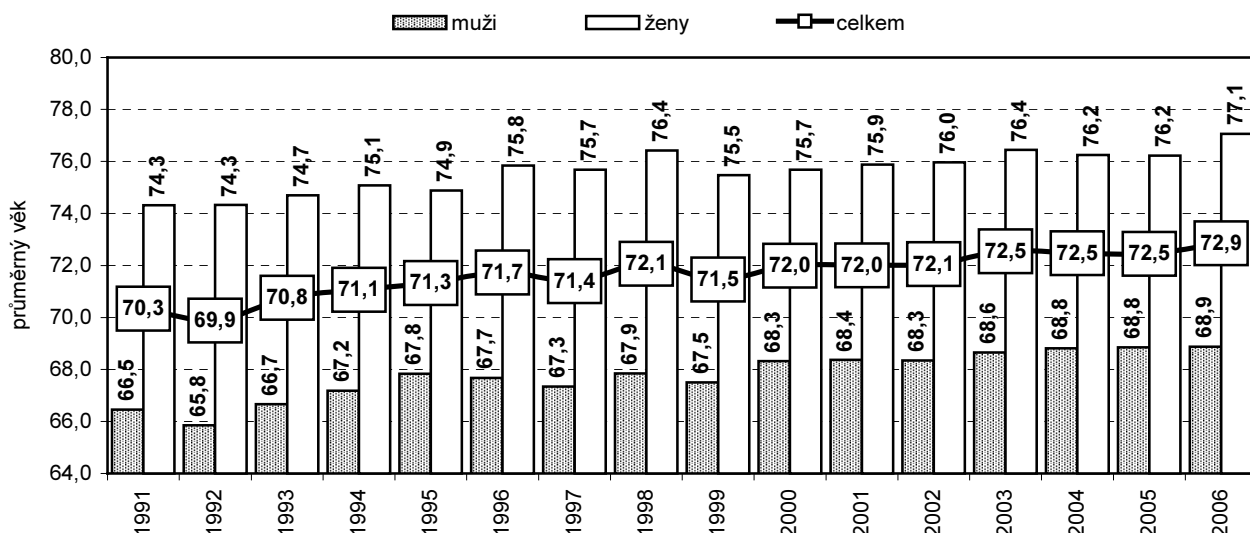
Ženy v roce 2006 umíraly nejčastěji ve věku 85 a více let (26,3 % zemřelých žen), absolutně nejvyšší počet úmrtí byl pak zjištěn ve věku 81 a 82 let (shodně 111 žen). Nejvíce úmrtí mužů bylo evidováno ve věku 75 – 79 let (15,3 % zemřelých mužů), absolutně nejvíce mužů v roce 2006 zemřelo ve věku 79 let (76 mužů).

Graf 23 Zemřelí podle věku a pohlaví v Libereckém kraji v roce 2006



Průměrný věk zemřelého v Libereckém kraji dosáhl v roce 2006 celkem 72,9 let, přičemž tento ukazatel u žen činil 77,1 let a u mužů 68,9 let. Od roku 1993 se tak průměrný věk mužů v době úmrtí zvýšil o 2,2 roky a žen o 2,4 roky.

Graf 24 Průměrný věk zemřelého v Libereckém kraji

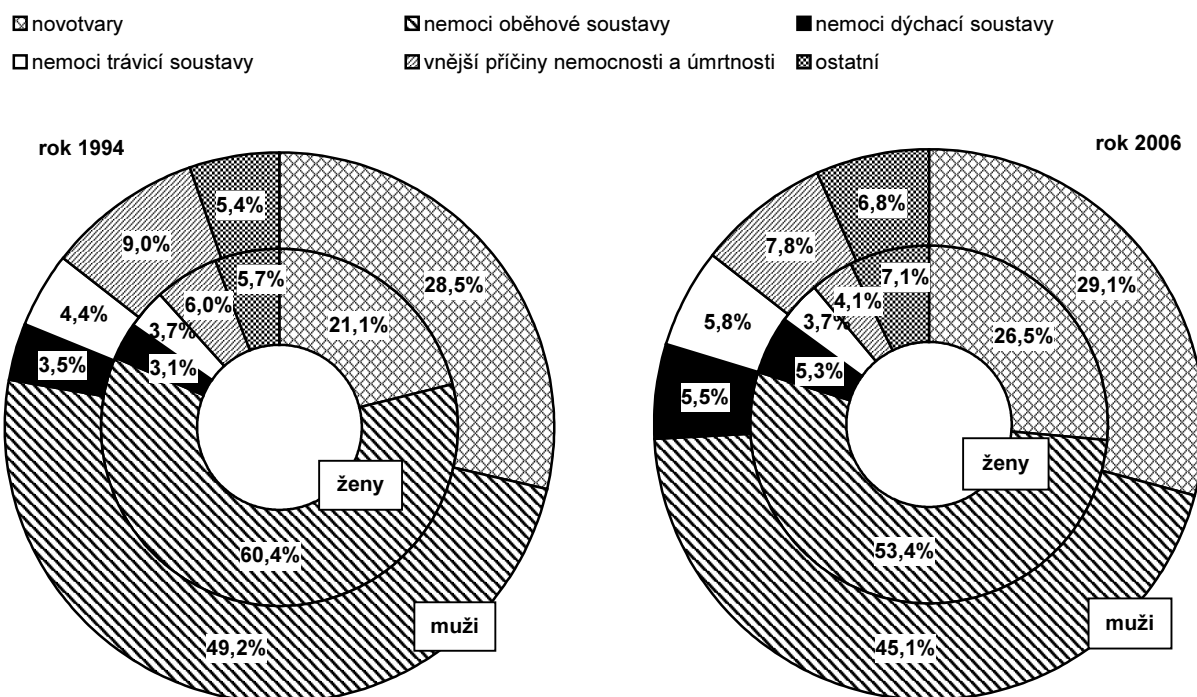


Hlavní příčinou úmrtí mužů i žen v Libereckém kraji jsou nemoci oběhové soustavy, na které v roce 2006 zemřelo 53,4 % žen a 45,1 % mužů. Druhou nejčtetnější příčinou úmrtí byla onemocnění novotvary. Následkem těchto onemocnění však, na rozdíl od nemocí oběhové soustavy, umírá relativně více mužů (29,1 %) než žen (26,5 %). Jak nemoci oběhové soustavy, tak onemocnění novotvary, jsou pak dlouhodobě nejčastější příčinou úmrtí obyvatel Libereckého kraje i celé České republiky.

Poměrně více mužů než žen umírá následkem nemocí trávicí soustavy (5,8 % mužů a 3,7 % žen) a také v souvislosti s vnějšími příčinami nemocnosti a úrazovosti (7,8 % mužů a 4,1 % žen).

Pokud údaje o příčinách úmrtí mužů a žen v roce 2006 srovnáme s rokem 1994, zjistíme, že v případě obou pohlaví došlo k nárůstu podílu úmrtí na onemocnění novotvary a nemoci dýchací soustavy. Mužská část populace v roce 2006 také více umírala na nemoci trávicí soustavy, zatímco v případě žen se tento podíl mezi roky 1994 a 2006 v podstatě nezměnil. Naopak relativně významný pokles podílu zemřelých mužů i žen byl zaznamenán u nemocí oběhové soustavy a vnějších příčin nemocnosti a úrazovosti.

Graf 25 Zemřelí podle pohlaví a vybraných příčin úmrtí v Libereckém kraji



Většinu úmrtí na onemocnění novotvory v roce 1994 i 2006 způsobily zhoubné novotvory. U mužů byl tento typ novotvaru v posledně jmenovaném roce příčinou 98,2 % úmrtí na novotvory, u žen byl tento podíl nepatrně vyšší, když činil 98,7 %. Mužská část populace pak nejčastěji umírala na zhoubné novotvory průdušky a plíce (28,5 % všech zemřelých na zhoubné novotvory v roce 2006). S výrazným odstupem následovaly zhoubné novotvory tlustého střeva (9,7 %). Úmrtí žen na novotvory byla v roce 2006 způsobena především následkem zhoubných nádorových onemocnění prsu (13,5 %) a průdušky a plíce (13,1 %). Překvapivě však 9,9 % žen, tedy více než mužů, zemřelo v důsledku zhoubného nádoru tlustého střeva.

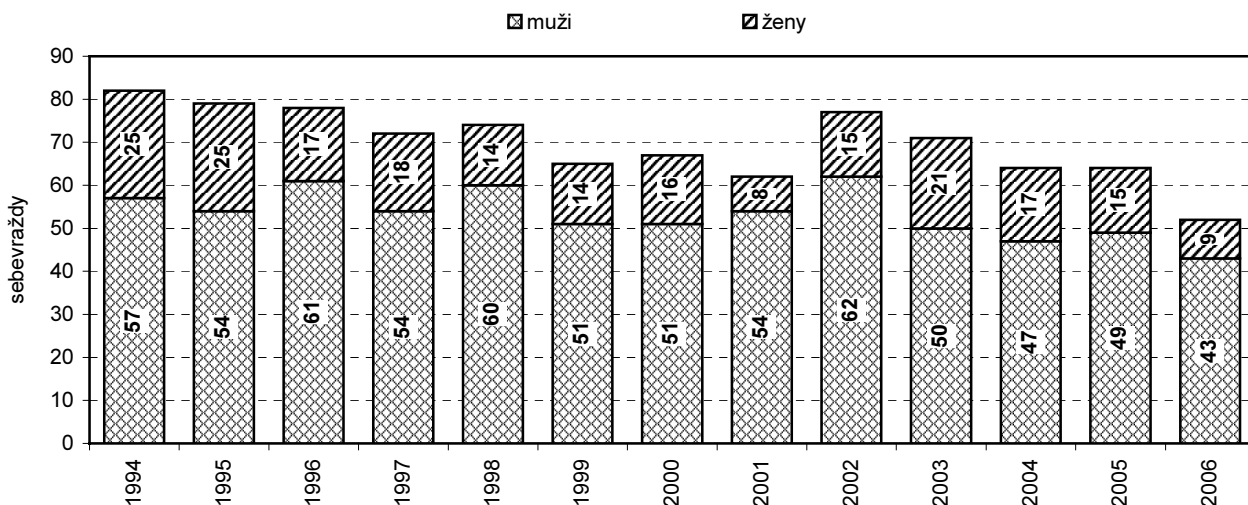
Tab. 9 Struktura zemřelých na onemocnění novotvory a nemoci oběhové soustavy podle pohlaví v Libereckém kraji v roce 1994 a 2006

	1994		2006	
	muži	ženy	muži	ženy
Novotvory celkem	674	485	619	533
z toho zhoubné	668	484	608	526
z toho (%):				
tlustého střeva	7,9	9,5	9,7	9,9
konečniku	5,5	3,3	3,9	2,9
hrtanu	2,4	0,6	3,0	0,2
průdušky a plíce	29,9	7,9	28,5	13,1
prsu	-	12,6	0,2	13,5
mízní, krevtovorné a příbuzné tkáně	6,9	5,4	5,4	5,3
Nemoci oběhové soustavy celkem	1 166	1 390	959	1 075
z toho (%):				
infarkt myokardu	30,2	18,3	23,0	12,4
ostatní ischemické choroby srdeční	21,7	22,9	25,9	29,8
cévní nemoci mozku	26,1	35,0	17,7	22,7

Hlavní příčinou úmrtí na nemoci oběhové soustavy jsou jak v případě mužů, tak žen, ostatní ischemické choroby srdeční. V důsledku těchto onemocnění však častěji umírají ženy (29,8 % úmrtí žen na nemoci oběhové soustavy) než muži (25,9 % úmrtí mužů na nemoci oběhové soustavy). Stejně tomu bylo i v případě cévních nemocí mozku, na které v roce 2006 zemřelo 22,7 % žen a 17,7 % mužů. Naopak infarkt myokardu zapříčinil v roce 2006 výrazně více úmrtí na straně mužů (23,0 %) než žen (12,4 %).

Mezi vnější příčiny nemocnosti a úrazovosti jsou zařazena různá poranění, otravy, ale i úmyslné sebepoškozování, tj. sebevraždy. V roce 2006 bylo do kategorie sebevražd zařazeno celkem 1,3 % všech úmrtí v Libereckém kraji – v případě žen to bylo 0,4 % úmrtí a v případě mužů 2,0 % úmrtí. V počtu prokázaných sebevražd je tedy patrná zřetelná převaha mužů.

Graf 26 Sebevraždy podle pohlaví v Libereckém kraji



Velký zájem a pozornost vzbuzuje vývoj počtu sebevražd. Je však nezbytné zmínit, že úmrtí je označeno jako sebevražda pouze v tom případě, že jsou pro tento závěr jednoznačné důkazy. Pokud důkazy chybí, je úmrtí klasifikováno jako případ nezjištěného úmyslu. Také mezi některými jinými příčinami úmrtí budou

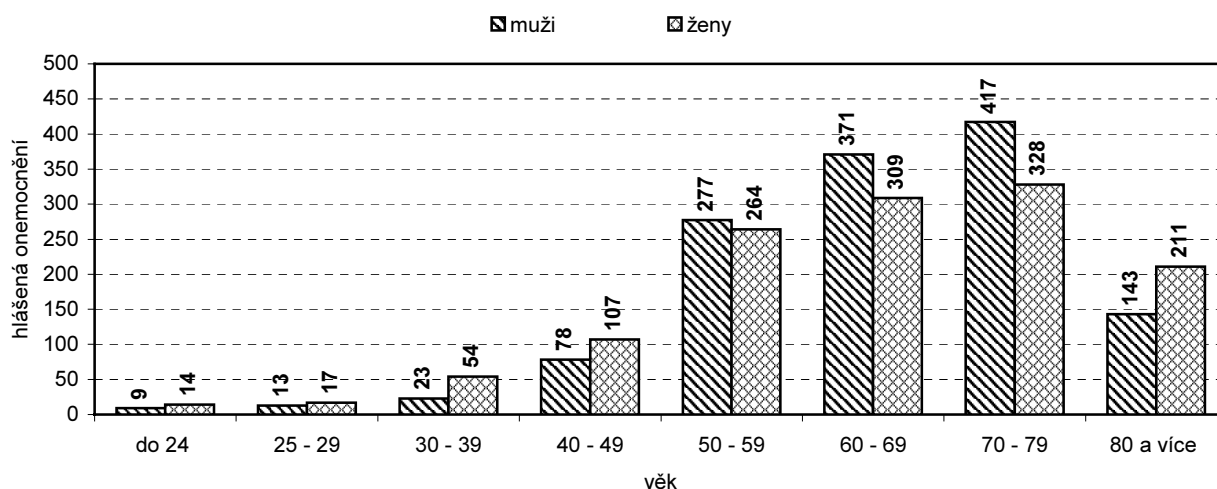
v určitém počtu zařazeny nepoznané sebevraždy. Z uvedeného vyplývá, že publikované údaje o sebevraždách jsou podhodnoceny, avšak kvantifikace podhodnocení není možná a tento jev je trvalý.

V roce 2005 bylo zdravotnickými zařízeními v Libereckém kraji odhaleno a nahlášeno celkem 2 689 nových případů onemocnění zhoubnými novotvarami – 1 392 z nich bylo zjištěno u mužů a 1 297 u žen. Vzhledem k důsledným kontrolám údajů týkajících se onemocnění zhoubnými novotvarami jsou data publikována s dvouletým zpožděním. I z tohoto důvodu je možné nově hlášená onemocnění zhoubnými novotvarami v členění podle věku hodnotit v tuto chvíli pouze na základě údajů za rok 2004.

Incidence (výskyt nových onemocnění) zhoubnými novotvarami z hlediska věku vykazuje určité charakteristické rysy. V první řadě je evidentní, že se počet zjištěných zhoubných novotvarů u mužů i žen s věkem zvyšuje, přičemž maximální počet zhoubných novotvarů byl u obou pohlaví zjištěn ve věku 70 – 79 let. Až do věku 49 let je však patrné vyšší zastoupení žen, po 50. roce života naopak mezi nově nemocnými převažovali muži. Po 80. roce života se incidence zhoubnými novotvarami snižuje, ale z hlediska pohlaví je více nádorových onemocnění odhaleno u žen než u mužů.

Graf 27 Hlášená onemocnění zhoubnými novotvarami podle věku a pohlaví v Libereckém kraji v roce 2004

Zdroj: ÚZIS



Výskyt pohlavních nemocí v Libereckém kraji je možné posoudit podle počtu nově hlášených onemocnění syfilisem a gonokokovou infekcí (kapavka). V roce 2006 bylo u mužů odhaleno 9 nových případů syfilisu a 23 případů gonokokové infekce. Bilance žen byla ve srovnání s výskytem pohlavních chorob u mužské populace v kraji příznivější, když syfilis bylo zjištěno u 8 žen a gonokoková infekce u 5 žen.

Vývoj počtu nově hlášených onemocnění pohlavními chorobami v Libereckém kraji nevykazuje jednoznačný trend. Nejvíce případů syfilisu u mužů (27 osob) i u žen (29 osob) bylo zjištěno v roce 2002. Stejně tomu bylo i v případě gonokokové infekce, nejvíce těchto onemocnění u mužů (34 osob) i u žen (21 osob) bylo odhaleno taktéž v roce 2002.

Tab. 10 Hlášená onemocnění pohlavními nemocemi podle pohlaví v Libereckém kraji

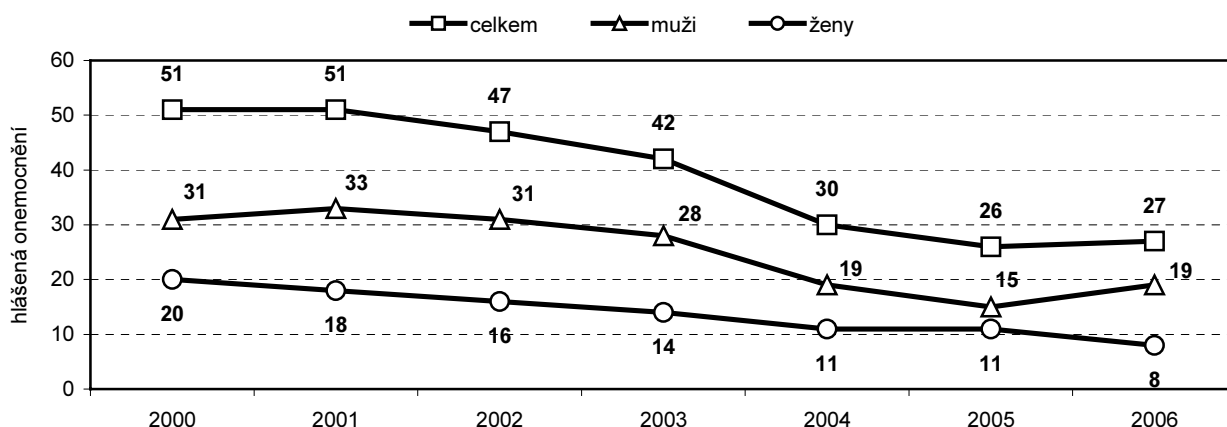
Zdroj: ÚZIS

	2000	2001	2002	2003	2004	2005	2006
Syfilis							
muži	6	15	27	14	12	6	9
ženy	8	18	29	26	18	21	8
Gonokoková infekce							
muži	33	27	34	16	18	8	23
ženy	19	14	21	12	14	5	5

Dalším faktorem, který hodnotí zdravotní stav obyvatel, je výskyt tuberkulózy. V roce 2006 bylo v Libereckém kraji nově nahlášeno celkem 19 případů onemocnění tuberkulózou u mužů a 8 případů u žen. Od roku 2000 je možné sledovat kontinuální pokles každoročně nově zjištěných onemocnění tuberkulózou u ženské části populace v kraji. Vývoj tohoto onemocnění u mužů jednoznačně klesal mezi roky 2001 a 2005, ale v posledním sledovaném roce 2006 došlo k opětovnému mírnému nárůstu.

Graf 28 Hlášená onemocnění tuberkulózou podle pohlaví v Libereckém kraji

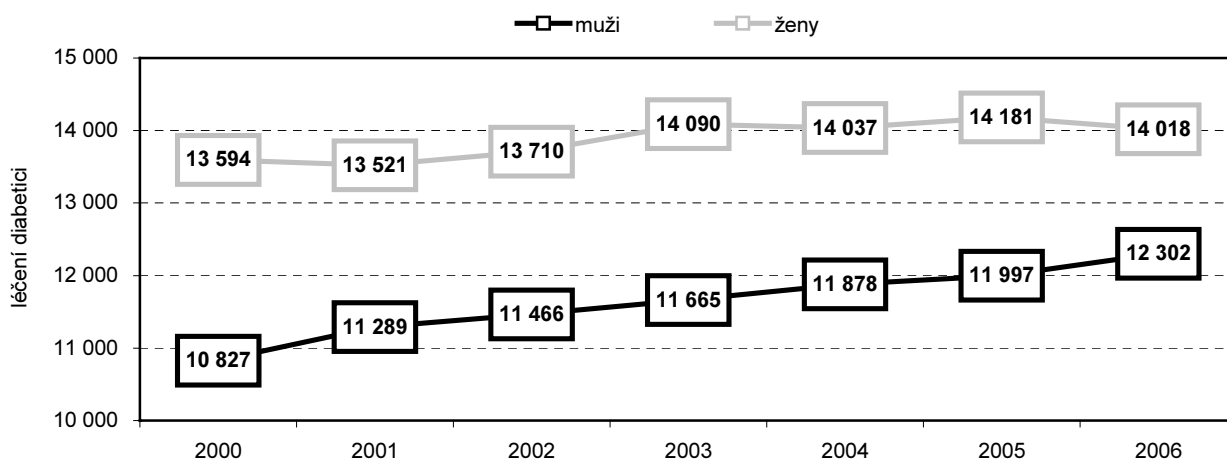
Zdroj: ÚZIS



Stále aktuálnějším a závažnějším tématem v rámci hodnocení zdravotního stavu obyvatel je rostoucí počet léčených diabetiků. Mezi potenciálně více ohrožené tímto onemocněním patří ženy. Jen od roku 2000 se počet léčených diabetiček v Libereckém kraji zvýšil o 3,1 %. I přes prozatím nižší počet léčených diabetiků-mužů narůstají jejich počty od roku 2000 na rozdíl od žen nepřetržitě, tím se rozdíl mezi počtem diabetiček a diabetiků pozvolna snižuje. Mezi roky 2000 – 2006 se pak počet mužů léčených pro onemocnění diabetem v kraji zvýšil o 13,6 %.

Graf 29 Léčení diabetici podle pohlaví v Libereckém kraji (stav k 31. 12.)

Zdroj: ÚZIS



Vrozené vady a jejich výskyt jsou dalším nepříznivým ukazatelem zdravotního stavu obyvatelstva. Vzhledem k tomu, že se jedná o vývojové vady zjištěné do 1 roku života dítěte a tudíž jsou uváděna s ročním zpožděním, budeme v souvislosti s tímto indikátorem hodnotit situaci v roce 2005.

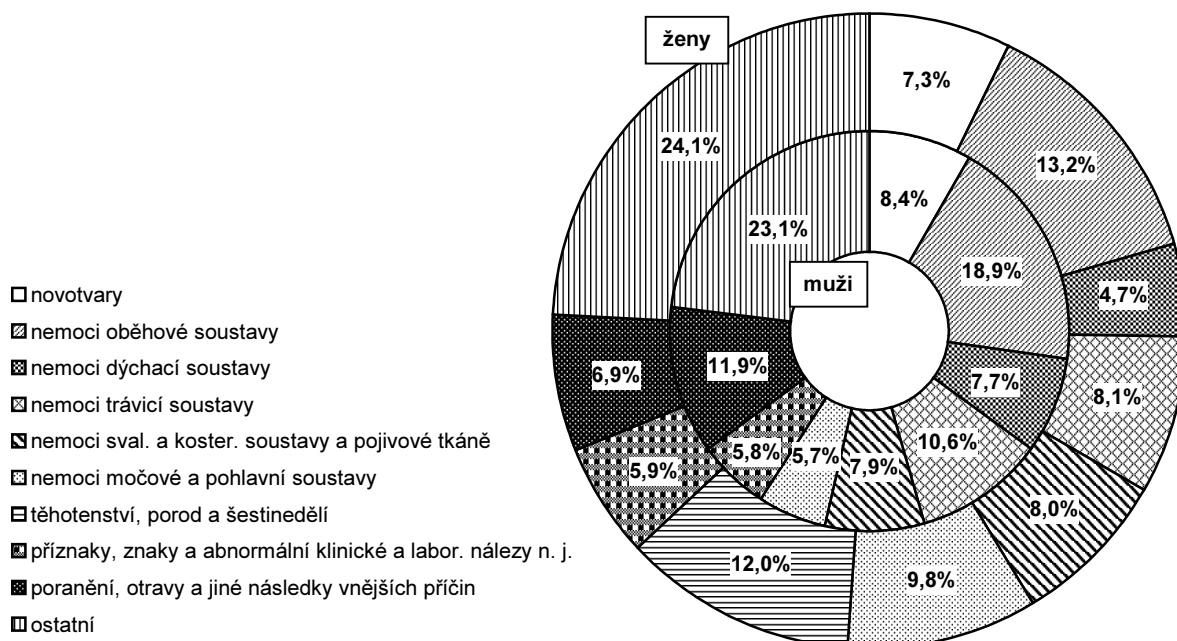
V roce 2005 tak bylo v Libereckém kraji nově zjištěno celkem 212 vrozených vad (118 u chlapců, z toho u 78 živě narozených a 94 u dívek, z toho u 62 živě narozených). Nezávisle na pohlaví se nejčastěji jednalo o vrozené srdeční vady, tj. 32,2 % vrozených vad u chlapců a 44,7 % u dívek. Převaha vrozených srdečních vad je dlouhodobá.

V roce 2006 bylo v nemocnicích Libereckého kraje hospitalizováno celkem 107 140 osob, z toho 60 669 žen. Muži byli nejčastěji hospitalizováni v souvislosti s nemocemi oběhové soustavy (18,9 % mužů), poraněními, otravami a jinými následky vnějších příčin (11,9 %) a nemocemi trávicí soustavy (10,6 %). Nejčetnější příčinou hospitalizace žen byly v roce 2006 taktéž nemoci oběhové soustavy (13,2 % žen). Pobyt v nemocnici u 12,0 % žen byl spojen s těhotenstvím, porodem a šestineděním a 9,8 % hospitalizací se vztahovalo na nemoci močové a pohlavní soustavy.

**Graf 30 Případy hospitalizace v nemocnicích Libereckého kraje
podle příčin hospitalizace a pohlaví v roce 2006**

(hospitalizovaní s trvalým bydlištěm v Libereckém kraji)

Zdroj: ÚZIS



Vývoj hodnot ukazatele průměrné procento pracovní neschopnosti i dalších ukazatelů charakterizujících pracovní neschopnost v posledních sledovaných letech ovlivnila především novela zákona o nemocenském pojištění zaměstnanců, která vstoupila v platnost v roce 2004. Zejména legislativní snížení denního vyměřovacího základu pro výpočet dávek nemocenského pojištění tak způsobilo v podstatě umělý pokles počtu případů pracovní neschopnosti pro nemoc a úraz. Pokud však v roce 2004 došlo k výraznému snížení nemocnosti vyjádřené průměrným procentem pracovní neschopnosti (na 5,883 % v případě mužů a 7,160 % v případě žen), rok 2005 přinesl opět mírný nárůst (6,138 % u mužů a 7,381 % u žen). V následujícím roce 2006 pak znovu hodnota ukazatele klesla (5,835 % u mužů a 7,178 % u žen).

Tab. 11 Hlášené případy pracovní neschopnosti podle pohlaví v Libereckém kraji

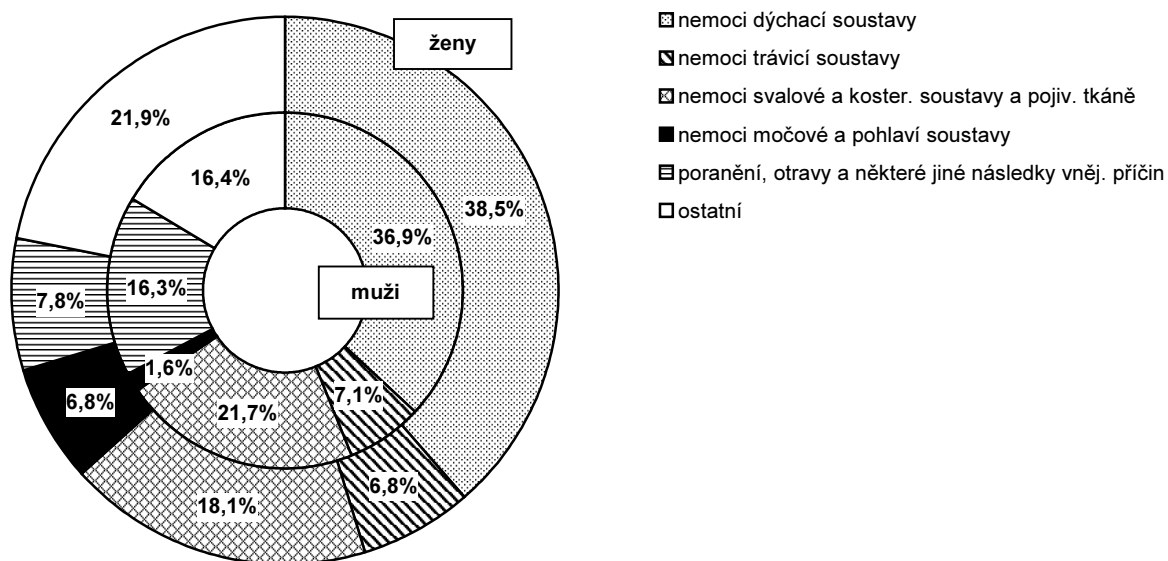
	Průměrné procento PN celkem (%)	z toho pro		Průměrné trvání 1 případu PN (dny)	z toho pro		
		nemoc	pracovní úraz		nemoc	pracovní úraz	
2000	muži	6,670	5,809	0,372	26,82	26,67	37,12
	ženy	7,622	7,233	0,134	27,80	28,01	40,97
2001	muži	7,023	6,142	0,378	28,53	27,44	37,83
	ženy	8,354	7,963	0,135	29,55	29,18	38,45
2002	muži	7,101	6,180	0,376	31,16	30,06	40,38
	ženy	8,389	7,942	0,147	32,14	31,60	43,37
2003	muži	7,006	6,080	0,370	30,86	29,56	42,70
	ženy	8,372	7,944	0,136	31,83	31,33	41,84
2004	muži	5,883	5,050	0,339	33,59	32,44	40,49
	ženy	7,160	6,774	0,119	35,92	35,48	38,41
2005	muži	6,138	5,325	0,332	31,60	30,34	41,22
	ženy	7,381	6,965	0,137	34,45	33,84	43,47
2006	muži	5,835	4,991	0,354	33,56	32,27	44,17
	ženy	7,178	6,746	0,135	37,51	36,98	43,53

Z pohledu pohlaví vykazují celkově vyšší průměrné procento pracovní neschopnosti ženy, a to především v důsledku vyšší hodnoty tohoto ukazatele pro nemoc. Naopak průměrné procento pracovní neschopnosti související s pracovními úrazy je vyšší na straně mužů. Průměrná délka trvání jednoho případu pracovní neschopnosti dlouhodobě kolísá okolo 30ti dnů s tím, že doba léčení je delší u žen. V roce 2006 pak

jeden případ pracovní neschopnosti na straně mužů trval v průměru 33,56 dní a na straně žen 37,51 den. V průměru delší je doba trvání pracovní neschopnosti pro pracovní úraz než pro nemoc.

Graf 31 Struktura případů pracovní neschopnosti podle nejčastějších skupin diagnóz (MKN-10) a pohlaví v Libereckém kraji v roce 2006

Zdroj: ÚZIS



Nejčastějším důvodem pracovní neschopnosti jsou dlouhodobě nemoci dýchací soustavy – v roce 2006 spadalo do této kategorie 36,9 % všech případů pracovní neschopnosti mužů a 38,5 % případů žen. Další častou příčinou neschopnosti jsou u obou pohlaví nemoci svalové a kosterní soustavy a pojivové tkáně (21,7 % pracovních neschopností u mužů, 18,1 % u žen) a dále pak poranění a otravy (16,3 % muži, 7,8 % ženy). Pro úplnost dodejme, že 1,3 % pracovních neschopností na straně žen souviselo s těhotenstvím, porodem a šestineděním.

3. Vzdělání

Do předškolního vzdělávání ve školním roce 2006/2007 vstoupilo více chlapců než dívek a nejinak tomu bylo i v navazujícím povinném základním vzdělání, což je dáno vyšším zastoupením chlapců v těchto věkových skupinách. V rámci středního vzdělávání se převaha dívek projevuje mezi žáky středních odborných škol a gymnázií a zejména pak v případě vyšších odborných škol. Chlapci naopak vykazují vyšší zastoupení mezi žáky a studenty středních odborných učilišť.

Mezi studenty Technické univerzity v Liberci s mírnou převahou dominovaly ženy (50,7 % studentů). Dívky však ve výrazně menší míře než chlapci absolvovaly doktorské studijní programy.

Tab. 12 Žáci a studenti v Libereckém kraji ve školním roce 2006/2007

Zdroj: ÚIV

	Celkem	v tom			
		chlapci/muži		dívky/ženy	
		absolutně	%	absolutně	%
Mateřské školy	12 601	6 601	52,4	6 000	47,6
Žáci základních škol	38 850	20 134	51,8	18 716	48,2
z toho žáci speciálních tříd	2 349	1 463	62,3	886	37,7
Žáci středních odborných učilišť a učilišť (střední vzdělání a střední vzdělání s výučním listem)	6 592	4 156	63,0	2 436	37,0
Žáci středních odborných škol (s maturitou)	9 395	4 089	43,5	5 306	56,5
Žáci gymnázií (všeobecné vzdělání s maturitou)	4 866	2 051	42,1	2 815	57,9
Žáci vyšších odborných škol (denní forma studia)	715	179	25,0	536	75,0
Studenti vysokých škol (studující na TUL Liberec)	8 178	4 028	49,3	4 150	50,7
Absolventi vyšších odborných škol	163	48	29,4	115	70,6
Absolventi VŠ bakalářských studijních programů	334	118	35,3	216	64,7
Absolventi VŠ magisterských studijních programů ¹⁾	627	249	39,7	378	60,3
Absolventi VŠ doktorských studijních programů	17	14	82,4	3	17,6
Úspěšnost přijímaných					
gymnázia čtyřletá (%) ²⁾	66,9	x	69,9	x	65,0
přijetí do 1. ročníku k 30. 9.	454	183	x	271	x
gymnázia víceletá (%) ²⁾	61,8	x	62,5	x	61,3
přijetí do 1. ročníku k 30. 9.	403	186	x	217	x
střední odborné školy (%) ^{2), 3)}	78,0	x	81,8	x	75,4
přijetí do 1. ročníku k 30. 9.	2 252	955	x	1 297	x
střední odborná učiliště, odborná učiliště (%) ^{2), 4)}	87,9	x	91,5	x	82,1
přijetí do 1. ročníku k 30. 9.	2 711	1 735	x	976	x

¹⁾ magisterský a navazující magisterský program

²⁾ v 1. kole přijímacího řízení

³⁾ střední odborné školy, praktické školy

⁴⁾ bez nástaveb a zkráceného studia

Úspěšnost přijetí na střední školu je z hlediska pohlaví relativně vyrovnaná. V absolutním vyjádření je na střední školy přijímáno více dívek než chlapců, výjimkou jsou pouze střední odborná učiliště.

Nejvyšší pravděpodobnost přijetí vykazují střední odborná učiliště, kam bylo z přihlášených uchazeček přijato 82,1 % dívek a z přihlášených uchazečů 91,5 % chlapců. Nejnižší úspěšnost zaznamenali uchazeči o studium na víceletých gymnáziích, když bylo z celkového počtu přihlášených dívek přijato 61,3 % z nich a z celkového počtu přihlášených chlapců uspělo 62,5 %.

K 30. 9. 2006 začalo studovat na gymnáziích 369 chlapců a 488 dívek, studenty středních odborných škol a praktických škol se stalo 955 chlapců a 1 297 dívek a střední odborná učiliště k tomuto datu evidovala 1 735 žáků a 976 žákyň 1. ročníků.

Tab. 13 Přihlášení a přijatí studenti středních škol, středních odborných škol a středních odborných učilišť v Libereckém kraji ve školním roce 2006/2007 – denní forma vzdělávání, 1. kolo přijímacího řízení

Zdroj: ÚIV

	Obory							
	gymnází		SOŠ, praktické školy			SOU a OU		
	gymnázia celkem	z toho se 4letým vzděláváním	celkem	v tom		celkem	v tom	
				střední vzdělávání	střední vzdělávání s maturitou		střední vzdělávání s vyučným listem	střední vzdělávání s maturitou
Přihlášení do 1. kola přijímacího řízení	1 276	613	2 573	28	2 545	2 642	2 316	326
v tom:								
chlapci	535	239	1 060	10	1 050	1 640	1 426	214
dívky	741	374	1 513	18	1 495	1 002	890	112
Přijetí v 1. kole přijímacího řízení	820	410	2 008	28	1 980	2 323	2 078	245
v tom:								
chlapci	352	167	867	10	857	1 500	1 315	185
dívky	468	243	1 141	18	1 123	823	763	60
Přijetí celkem do 1. ročníku (k 30. 9.)	857	454	2 252	32	2 220	2 711	2 435	276
v tom:								
chlapci	369	183	955	16	939	1 735	1 531	204
dívky	488	271	1 297	16	1 281	976	904	72

Technickou univerzitu v Liberci podle stavu k 31. 10. 2006 navštěvovalo celkem 8 178 studentů, z toho 50,7 % tvořily ženy. Většina českých studentů (72,9 %) i studentek (71,6 %) studovala v rámci prezenční formy studia. Bez ohledu na formu studia i pohlaví převažovaly mezi posluchači osoby s českým státním občanstvím. Mezi studenty s cizím státním občanstvím pak převládaly ze 64,3 % ženy.

Ženy výrazně převládaly mezi studenty pedagogické, textilní a hospodářské fakulty. Naopak za výrazně mužské fakulty je z hlediska početního zastoupení obou pohlaví možné označit fakultu strojní a fakultu mechatroniky a MIS. Téměř vyrovnaný je poměr mužů a žen v rámci fakulty architektury.

Tab. 14 Studenti veřejných vysokých škol v České republice a v Libereckém kraji (stav k 31. 10. 2006)¹⁾

Zdroj: ÚIV

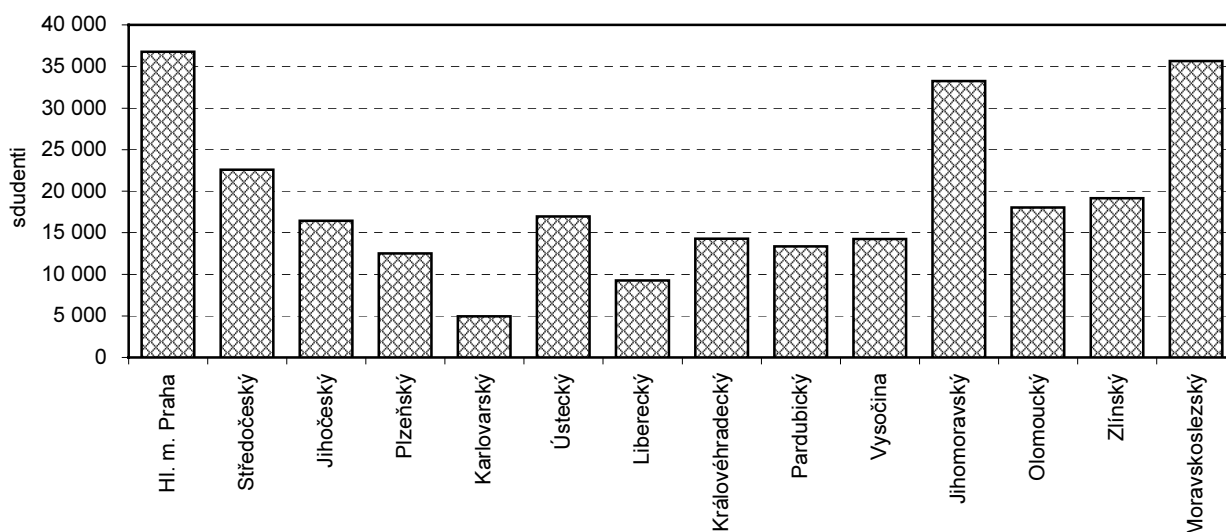
	Studenti		v tom					
			českého státního občanství				cizího státního občanství ¹⁾	
			v tom studium					
			prezenční	distanční a kombinované	celkem	z toho ženy	celkem	z toho ženy
Veřejné vysoké školy celkem	292 520	152 534	211 827	112 150	63 557	32 494	19 999	9 597
z toho:								
Technická univerzita v Liberci	8 178	4 150	5 907	2 970	1 889	936	392	252
z toho fakulta:								
strojní	1 786	159	1 168	83	550	61	68	15
mechatroniky a MIS	818	44	717	33	87	6	14	5
hospodářská	1 505	914	1 033	630	386	241	86	43
textilní	1 447	1 196	998	831	253	194	199	174
pedagogická	2 392	1 732	1 761	1 283	609	430	26	22
architektury	259	121	241	111	5	4	13	6
celoškolské pracoviště	53	49	53	49	-	-	-	-

¹⁾ vč. doktorského studijního programu

¹⁾ studium prezenční, distanční a kombinované

**Graf 32 Studenti veřejných vysokých škol (občané ČR)
podle trvalého bydliště (stav k 31. 10. 2006)**

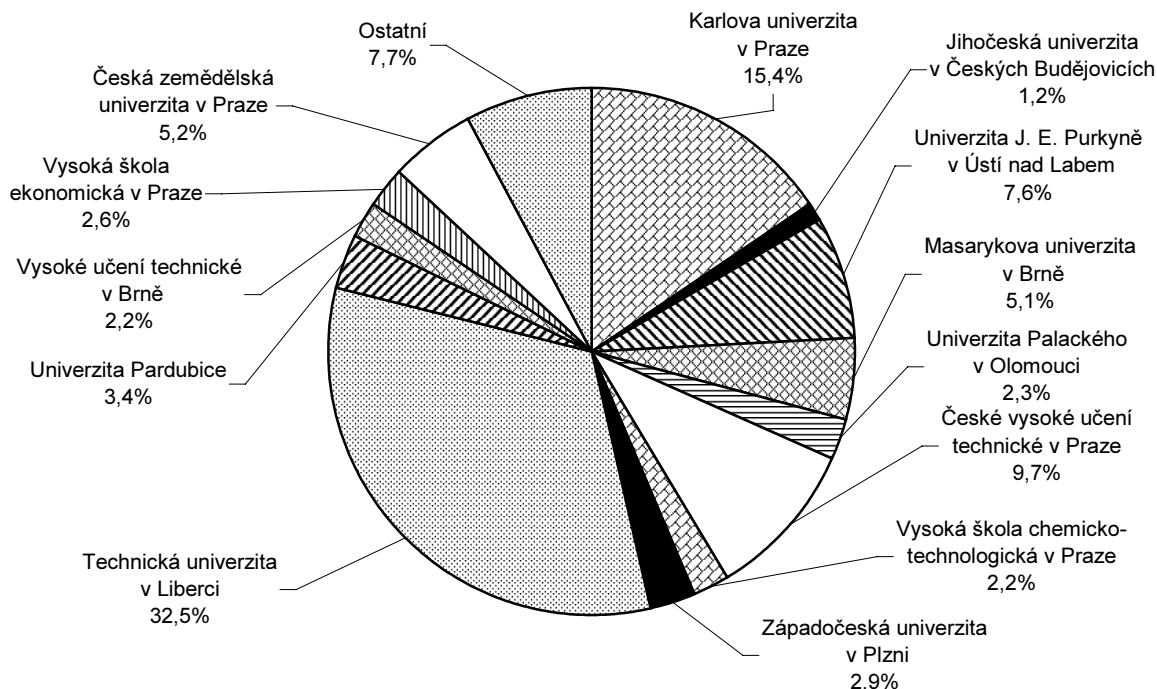
Zdroj: ÚIV



Pro doplnění uvedme, že na veřejných vysokých školách v České republice v úhrnu podle stavu k 31. 10. 2006 studovalo celkem 9 249 studentů s trvalým bydlištěm v Libereckém kraji, z toho téměř 33,0 % z nich patřilo mezi posluchače Technické univerzity v Liberci. Ostatní vysokoškoláci trvale bydlící v Libereckém kraji nejčastěji studovali na Karlově univerzitě v Praze (15,4 %), Českém vysokém učení technickém v Praze (9,7 %) nebo Univerzitě J. E. Purkyně v Ústí nad Labem (7,6 %).

**Graf 33 Studenti veřejných vysokých škol (občané ČR) s trvalým bydlištěm
v Libereckém kraji podle jednotlivých veřejných vysokých škol
(stav k 31. 10. 2006)**

Zdroj: ÚIV



Podle výsledků Výběrového šetření pracovních sil (VŠPS) převažovali ve vzdělanostní struktuře obyvatel Libereckého kraje ve věku 15 a více let v roce 2006 obyvatelé se středním vzděláním bez maturity, tento stupeň vzdělání uvedlo 49,8 % mužů a 33,8 % žen. V pořadí druhé nejčastější vzdělání obyvatel kraje bez ohledu na pohlaví bylo střední s maturitou, toto vzdělání však vykazovalo více žen (32,7 %) než mužů (25,1 %). Pouze povinnou školní docházku absolvovalo 26,5 % žen, ale „jen“ 16,6 % mužů. Vysokoškolský

stupeň vzdělání deklarovalo v roce 2006 celkem 7,7 % všech obyvatel kraje starších 15 let, přičemž muži se na tomto výsledku podíleli 8,5 % a ženy 6,9 %.

Tab. 15 Vzdělání populace České republiky a Libereckého kraje podle pohlaví v roce 2006¹⁾

Zdroj: VŠPS

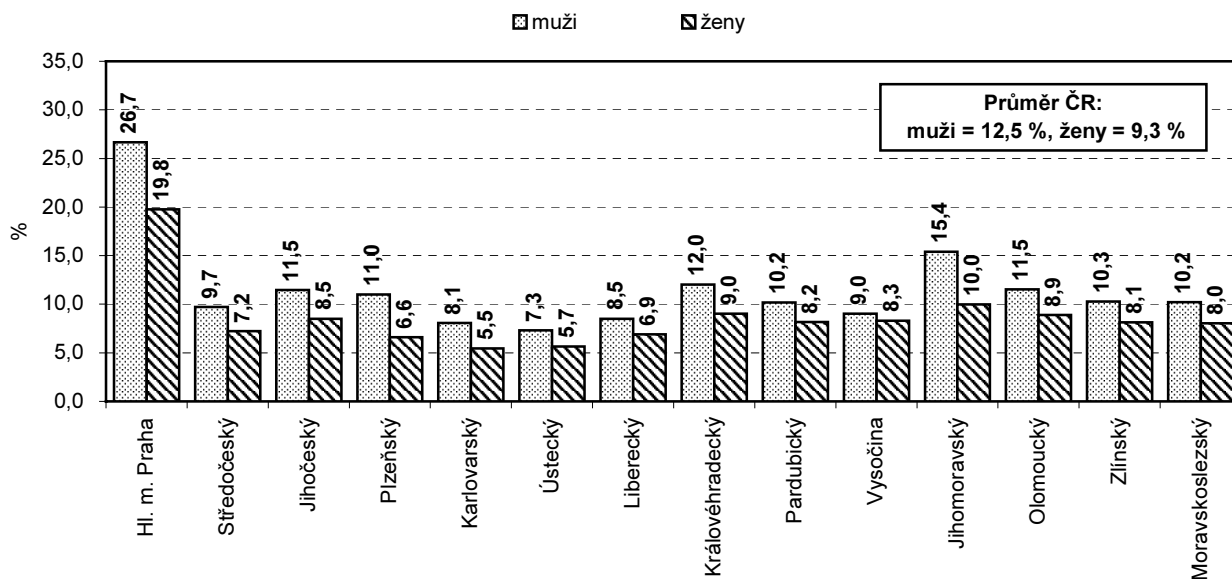
	Česká republika			Liberecký kraj		
	celkem	muži	ženy	celkem	muži	ženy
Obyvatelstvo ve věku 15 a více let celkem (tis. osob)	8 773,4	4 246,5	4 526,9	364,3	176,0	188,4
z toho vzdělání (%):						
základní	19,2	13,8	24,3	21,7	16,6	26,5
střední bez maturity	37,2	44,6	30,3	41,6	49,8	33,8
střední s maturitou	32,6	28,9	36,0	29,0	25,1	32,7
vysokoškolské	10,9	12,5	9,3	7,7	8,5	6,9

¹⁾ ve struktuře vzdělání nejsou uvedeny osoby bez vzdělání

Ze srovnání podílu vysokoškolsky vzdělaných obyvatel starších 15 let v rámci jednotlivých krajů České republiky vyplývá, že Liberecký kraj vykazuje výrazně podprůměrné hodnoty. Za jednu z příčin nižšího zastoupení vysokoškoláků v našem kraji je možné označit velikost kraje – Liberecký kraj je totiž hned po Karlovarském kraji co do počtu obyvatel druhým nejmenším krajem České republiky. Současně na území kraje působí pouze jedna univerzita, řada studentů tak za studiem odchází do větších „univerzitních“ měst a nezřídka se stává, že zde po ukončení studia zůstává.

Graf 34 Podíl obyvatel ve věku 15 a více let s vysokoškolským vzděláním podle pohlaví a podle krajů v roce 2006

Zdroj: VŠPS



4. Práce a mzdy

Zaměstnanost žen v Libereckém kraji je relativně vysoká, což dokládá ukazatel míry ekonomické aktivity žen ve věku 15 a více let, který v roce 2006 činil 49,6 %. Ekonomická aktivita mužů dosáhla 69,3 %. V souboru všech ekonomicky aktivních osob v kraji představují ženy 43,4 %. Obecně platí, že nezaměstnanost žen je vyšší než nezaměstnanost mužů – obecná míra nezaměstnanosti žen (vyjádřena podle metodiky ILO) tak v roce 2006 činila 9,98 %, zatímco u mužů její hodnota nedosahovala ani 6 %.

Nejvyšší absolutní počet žen i mužů v Libereckém kraji byl v pozici zaměstnance (75,6 tis. žen a 89,2 tis. mužů). Muži pak mnohem častěji pracovali na vlastní účet (19,8 tis., u žen tento počet dosahuje 5,5 tis.) nebo byli v postavení zaměstnavatele (5,4 tis., u žen počet dosahoval 1,9 tis.). Ženy na rozdíl od mužů naopak působily jako pomáhající rodinní příslušníci (1,0 tis.). Druhé nebo další zaměstnání mělo v roce 2006 více než 4 tis. obyvatel kraje – ve větší míře se jednalo o muže (2,2 tis.) než ženy (1,8 tis.).

Průměrný týdenní počet obvykle odpracovaných hodin činil v případě žen 39,0 hodin a v případě mužů 42,7 hodin. V rámci plné pracovní doby pak ženy odpracovaly v průměru 40,3 hodin a muži 42,9 hodin týdně. Průměrný počet odpracovaných hodin při zkrácené pracovní době byl mezi pohlavími vyrovnaný – u žen to bylo 23,7 hodin a u mužů 23,5 hodin týdně.

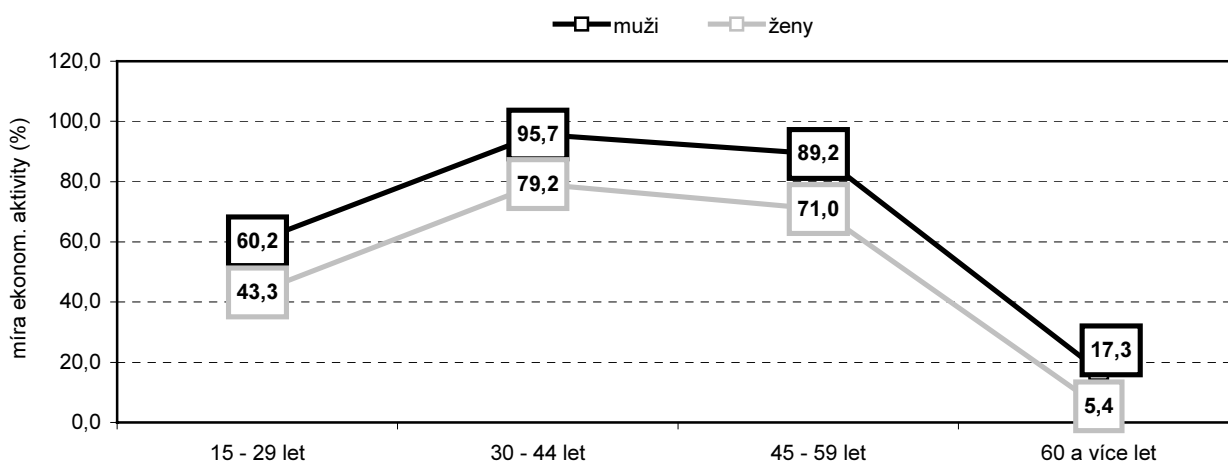
Tab. 16 Základní ukazatele ekonomické aktivity v České republice a v Libereckém kraji v roce 2006

Zdroj: VŠPS

	Česká republika			Liberecký kraj		
	celkem	muži	ženy	celkem	muži	ženy
Míra ekonomické aktivity (%)	59,3	68,6	50,5	59,1	69,3	49,6
Ekonomicky aktivní (tis. osob)	5 199,4	2 911,0	2 288,4	215,3	121,9	93,4
v tom:						
zaměstnaní	4 828,1	2 741,9	2 086,1	198,8	114,7	84,1
nezaměstnaní	371,3	169,1	202,2	16,5	7,2	9,3
Obecná míra nezaměstnanosti (%)	7,14	5,81	8,84	7,68	5,91	9,98
Průměrný týdenní počet obvykle odprac. hodin	41,7	43,4	39,5	41,1	42,7	39,0
plná pracovní doba	42,7	43,9	41,0	41,9	42,9	40,3
zkrácená pracovní doba	22,9	21,9	23,3	23,7	23,5	23,7
Osoby s jediným (hlavním) zaměstnáním (tis. osob)	4 828,1	2 741,9	2 086,1	198,8	114,7	84,1
z toho:						
zaměstnanci	4 032,0	2 177,1	1 854,9	164,9	89,2	75,6
zaměstnavatelé	195,9	149,7	46,1	7,3	5,4	1,9
pracující na vlastní účet	550,8	396,8	154,0	25,3	19,8	5,5
členové produkčních družstev	16,3	11,5	4,8	-	-	-
pomáhající rodinní příslušníci	32,5	6,0	26,4	1,4	-	1,0
Osoby s druhým zaměstnáním (tis. osob)	103,6	59,7	43,9	4,1	2,2	1,8

Graf 35 Míra ekonomické aktivity v Libereckém kraji podle věkových skupin a pohlaví v roce 2006

Zdroj: VŠPS



Nejvyšší míru ekonomické aktivity vykazují obě pohlaví ve věku 30 – 44 let a dále také v kategorii 45 – 59 let s tím, že po 45. roce života ekonomická aktivita žen i mužů logicky postupně klesá.

Pětice odvětví národního hospodářství, ve kterých byli v roce 2006 nejčastěji zaměstnaní muži:

1. zpracovatelský průmysl (45,4 % všech zaměstnaných mužů),
2. stavebnictví (13,4 %),
3. doprava, skladování a spoje (7,5 %),
4. obchod, opravy motorových vozidel a spotřebního zboží (6,4 %),
5. veřejná správa a obrana, povinné sociální zabezpečení (6,0 %).

Pořadí odvětví v případě žen:

1. zpracovatelský průmysl, kde pracovalo 40,6 % všech zaměstnaných žen,
2. obchod, opravy motorových vozidel a spotřebního zboží (13,6 %),
3. vzdělávání (11,5 %),
4. zdravotnictví a sociální péče, veterinární činnosti (9,0 %) a
5. veřejná správa a obrana, povinné sociální zabezpečení (5,6 %).

Tab. 17 Zaměstnaní v národním hospodářství podle odvětví ekonomické činnosti a pohlaví v České republice a v Libereckém kraji v roce 2006

Zdroj: VŠPS

	OKEČ	Česká republika			Liberecký kraj		
		celkem	muži	ženy	celkem	muži	ženy
Zaměstnaní v NH celkem (tis. osob)		4 828,1	2 741,9	2 086,1	198,8	114,7	84,1
v tom (%):							
zemědělství, myslivost, lesnictví, rybolov	A+B	3,8	4,5	2,8	2,4	3,2	1,3
těžba nerostných surovin	C	1,1	1,7	0,4	0,7	1,1	0,2
zpracovatelský průmysl	D	28,2	31,2	24,3	43,4	45,4	40,6
výroba a rozvod elektřiny, plynu a vody	E	1,6	2,2	0,8	1,2	1,7	0,6
stavebnictví	F	9,0	14,7	1,6	8,0	13,4	0,7
obchod, opr. motor. vozidel a spotřebního zboží	G	12,7	10,4	15,7	9,5	6,4	13,6
ubytování a stravování	H	3,9	3,1	4,9	3,0	2,4	3,8
doprava, skladování a spoje	I	7,5	9,5	4,9	5,8	7,5	3,4
finanční zprostředkování	J	1,9	1,2	2,8	1,8	1,3	2,4
nemovitosti a pronájem, podnikatelské činnosti	K	6,7	6,7	6,5	4,8	5,0	4,6
veřejná správa a obrana, povinné soc. zabezp.	L	6,7	6,2	7,4	5,8	6,0	5,6
vzdělávání	M	6,0	2,7	10,3	5,9	1,8	11,5
zdravotní a sociální péče, veterin. činnosti	N	6,8	2,4	12,7	4,9	1,8	9,0
ostatní veřejné, sociální a osobní služby	O	4,0	3,4	4,8	2,6	2,5	2,7
činnosti domácností	P	0,1	0,0	0,1	0,1	0,2	0,0
exteriorní organizace a instituce	Q	0,0	0,0	0,0	0,1	0,2	0,0
nezjištěno	-	0,0	0,0	0,0	0,0	0,0	0,0

Ve srovnání s průměrem České republiky je Liberecký kraj výrazně nadprůměrný v podílu osob zaměstnaných ve zpracovatelském průmyslu, což je do značné míry ovlivněno zejména tradičním průmyslovým rázem libereckého regionu. V rámci celé České republiky totiž ve zpracovatelském průmyslu pracuje pouze 31,2 % mužů a 24,3 % žen.

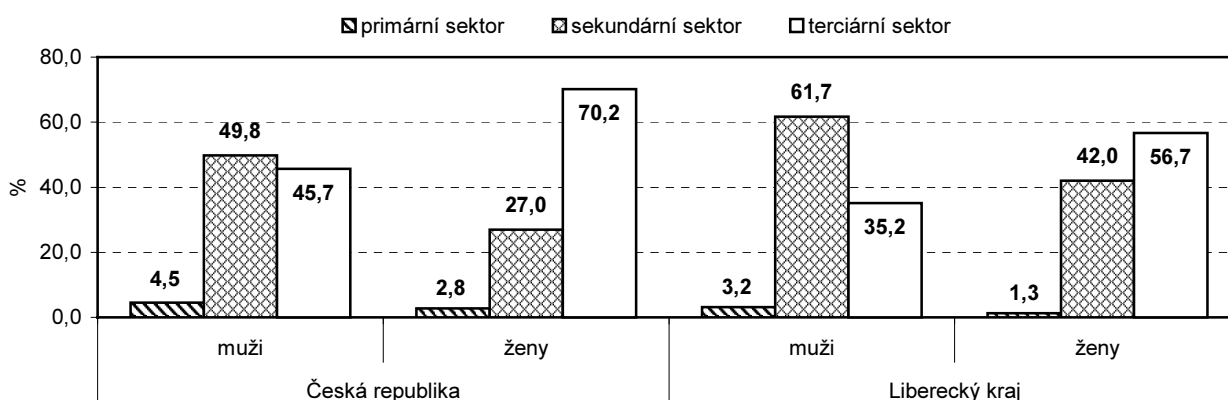
Z uvedených údajů vyplývá, že muži v Libereckém kraji jsou nejčastěji zaměstnaní v sekundárním sektoru (61,7 % zaměstnaných mužů), zatímco ženy obvykle zastávají pracovní pozice v rámci sféry služeb, tj. terciárního sektoru (56,7 %). Oproti průměru České republiky je však podíl mužů i žen zaměstnaných v sekundární sféře Libereckého kraje výrazně nadprůměrný, a to na úkor zaměstnanosti v terciární sféře, která naopak, ve srovnání s průměrem ČR, vykazuje velmi podprůměrné hodnoty.

Na základě rozmístění zaměstnaných osob v členění podle hlavních tříd klasifikace zaměstnání KZAM je možné konstatovat, že struktura zaměstnanosti žen v tomto pojetí vykazuje určitou vyšší míru diverzifikace, než je tomu v případě mužů.

Více než 50 % zaměstnaných mužů bylo v roce 2006 z hlediska klasifikace zaměstnání zařazeno do 7. třídy – řemeslníci a kvalifikovaní výrobci, zpracovatelé, opraváři (31,2 %) a 8. třídy – obsluha strojů a zařízení (22,2 %). Z dalších kategorií pak muži pracují nejčastěji jako techničtí, zdravotničtí a pedagogičtí pracovníci (3. třída KZAM, 13,4 %), 11,8 % mužů spadalo do 1. třídy KZAM, tj. zákonodárci, vedoucí a řídicí pracovníci. Mezi vědecké a odborné duševní pracovníky (2. třída KZAM) patřilo 6,6 % zaměstnaných mužů.

Graf 36 Zaměstnaní v národním hospodářství podle ekonomických sektorů a pohlaví v České republice a v Libereckém kraji v roce 2006

Zdroj: VŠPS



Téměř 24 % zaměstnaných žen v roce 2006 pracovalo v zaměstnáních spadajících do 3. třídy klasifikace KZAM, tj. jednalo se o technické, zdravotnické a pedagogické pracovníky. Druhou nejvíce zastoupenou kategorií byla 8. třída KZAM (obsluha strojů a zařízení), kde pracovalo 15,5 % žen. Jako provozní pracovníci ve službách a obchodě (5. třída KZAM) působilo 12,2 % zaměstnaných žen, 11,3 % bylo zařazeno do 4. třídy, tj. nižší administrativní pracovníci (úředníci) a 10,9 % patřilo do 2. třídy KZAM (vědeckí a odborní duševní pracovníci). Shodně 10,3 % zaměstnaných žen pak spadalo do 7. (řemeslníci a kvalifikovaní výrobci, zpracovatelé, opraváři) a 9. třídy KZAM (pomocní a nekvalifikovaní pracovníci).

Tab. 18 Zaměstnaní v národním hospodářství podle hlavních tříd klasifikace zaměstnání (KZAM) a pohlaví v České republice a v Libereckém kraji v roce 2006

Zdroj: VŠPS

	Třída KZAM	Česká republika			Liberecký kraj		
		celkem	muži	ženy	celkem	muži	ženy
Zaměstnaní v NH celkem		4 828,1	2 741,9	2 086,1	198,8	114,7	84,1
z toho (%):							
zákonodárci, vedoucí a řídicí pracovníci	1	6,6	8,3	4,4	8,7	11,8	4,6
vědeckí a odborní duševní pracovníci	2	10,8	9,4	12,5	8,4	6,6	10,9
techničtí, zdravotničtí a pedagogičtí pracovníci a pracovníci v příbuzných oborech	3	21,9	17,8	27,3	17,8	13,4	23,9
nižší administrativní pracovníci (úředníci)	4	7,0	3,1	12,2	6,7	3,3	11,3
provozní pracovníci ve službách a obchodě kvalifikovaní dělníci v zemědělství, lesnictví a v příbuzných oborech ¹⁾	5	12,1	7,2	18,5	8,1	5,2	12,2
řemeslníci a kvalifikovaní výrobci, zpracovatelé, opraváři ¹⁾	6	1,5	1,6	1,4	1,0	1,2	0,8
obsluha strojů a zařízení	7	18,2	28,2	5,1	22,4	31,2	10,3
obsluha strojů a zařízení	8	14,3	18,8	8,4	19,4	22,2	15,5
pomocní a nekvalifikovaní pracovníci	9	7,3	5,2	10,0	7,1	4,7	10,3

¹⁾ kromě obsluhy strojů a zařízení

Ve vzdělanostní struktuře ekonomicky aktivní části mužské populace Libereckého kraje v roce 2006 převažovaly z 55,6 % osoby se středním vzděláním bez maturity. Pouze základní vzdělání mělo 8,6 % ekonomicky aktivních mužů a naopak 10,0 % mužů vykázalo vysokoškolský stupeň vzdělání. Mezi ekonomicky neaktivními muži pak opět převažovaly osoby se středním vzděláním bez maturity (36,9 %), které s nepatrným odstupem následovaly osoby se základním vzděláním (34,6 %). Vysokoškolské vzdělání mělo pouze 5,0 % ekonomicky neaktivních mužů.

Na rozdíl od mužů uvedla převážná část ekonomicky aktivních žen jako nejvyšší dosažený stupeň vzdělání střední vzdělání s maturitou (40,3 %). Střední vzdělání bez maturity pak mělo 37,8 % ekonomicky aktivních žen. Více než 12 % žen (tj. více než ekonomicky aktivních mužů) vykázalo pouze základní vzdělání a 9,3 %, tj. méně než v případě mužů, absolvovalo vysokou školu. Struktura zaměstnaných ekonomicky aktivních žen byla obdobná. Určitá změna struktury nastala u nezaměstnaných ekonomicky aktivních žen, když většina z nich měla střední vzdělání bez maturity (44,6 %). Ekonomicky neaktivní ženy měly nejčastěji základní vzdělání (40,2 %). Vysokoškolské vzdělání pak uvedlo pouze 4,5 % ekonomicky neaktivních žen.

Tab. 19 Vzdělání populace České republiky a Libereckého kraje podle ekonomického postavení a pohlaví v roce 2006^{*)}

Zdroj: VŠPS

	Česká republika			Liberecký kraj		
	celkem	muži	ženy	celkem	muži	ženy
Ekonomicky aktivní obyvatelé (pracovní síla)	5 199,4	2 911,0	2 288,4	215,3	121,9	93,4
z toho podle vzdělání (%):						
základní	7,2	5,4	9,5	10,3	8,6	12,5
střední bez maturity	42,2	49,0	33,5	47,9	55,6	37,8
střední s maturitou	36,4	30,8	43,5	32,1	25,8	40,3
vysokoškolské	14,2	14,8	13,4	9,7	10,0	9,3
v tom:						
zaměstnaní	4 828,1	2 741,9	2 086,1	198,8	114,7	84,1
z toho podle vzdělání (%):						
základní	5,9	4,2	8,0	8,4	6,9	10,4
střední bez maturity	41,9	48,9	32,8	48,0	56,1	37,0
střední s maturitou	37,3	31,6	44,8	33,3	26,6	42,5
vysokoškolské	14,9	15,3	14,3	10,2	10,4	10,0
nezaměstnaní	371,3	169,1	202,2	16,5	7,2	9,3
z toho podle vzdělání (%):						
základní	24,7	24,4	25,0	33,6	36,9	31,2
střední bez maturity	45,8	51,7	40,8	45,6	46,9	44,6
střední s maturitou	24,7	18,4	30,0	17,1	12,0	21,1
vysokoškolské	4,8	5,5	4,1	3,7	4,3	3,2
Ekonomicky neaktivní obyvatelé	3 574,0	1 335,5	2 238,6	149,0	54,0	95,0
z toho podle vzdělání (%):						
základní	36,7	32,2	39,3	38,2	34,6	40,2
střední bez maturity	29,9	34,9	26,9	32,5	36,9	30,0
střední s maturitou	27,0	24,8	28,3	24,5	23,5	25,1
vysokoškolské	6,1	7,6	5,2	4,7	5,0	4,5

^{*)} ve struktuře vzdělání nejsou uvedeny osoby bez vzdělání

Graf 37 Průměrné hrubé měsíční mzdy zaměstnanců podle krajů a pohlaví v roce 2006



Z výsledků strukturální statistiky mezd vyplývá všeobecně známá skutečnost, že ženy vydělávají méně než muži. Průměrná hrubá měsíční mzda zjištěná v roce 2006 dosáhla v Libereckém kraji celkem 20 645 Kč, což pro kraj znamená 9. pozici na žebříčku mezikrajského srovnání. Muži pak pobírali průměrnou mzdu ve výši 22 473 Kč měsíčně, ženy si v průměru vydělaly o 4 415 Kč méně, tj. 18 058 Kč.

Lepší vypovídací schopnost o skutečné mzdové úrovni v konkrétní kategorii než aritmetický průměr poskytuje medián. Medián totiž prezentuje mzdu prostředního zaměstnance v rozdělení mezd, zatímco aritmetický průměr pouze říká, kolik mzdových prostředků připadá na jednoho zaměstnance. Celkový medián mezd v Libereckém kraji v roce 2006 činil 18 622 Kč (7. místo v mezikrajském srovnání). Mzdový medián mužů dosáhl 19 880 Kč a žen 17 277 Kč.

Mzda žen tak dosahovala 80,4 % mzdy mužů v případě průměrné mzdy a 86,9 % v případě mediánu mezd. Průměrná placená doba žen (171 hod./měsíc) se však od mužské lišila pouze o 3,9 hodin za měsíc.

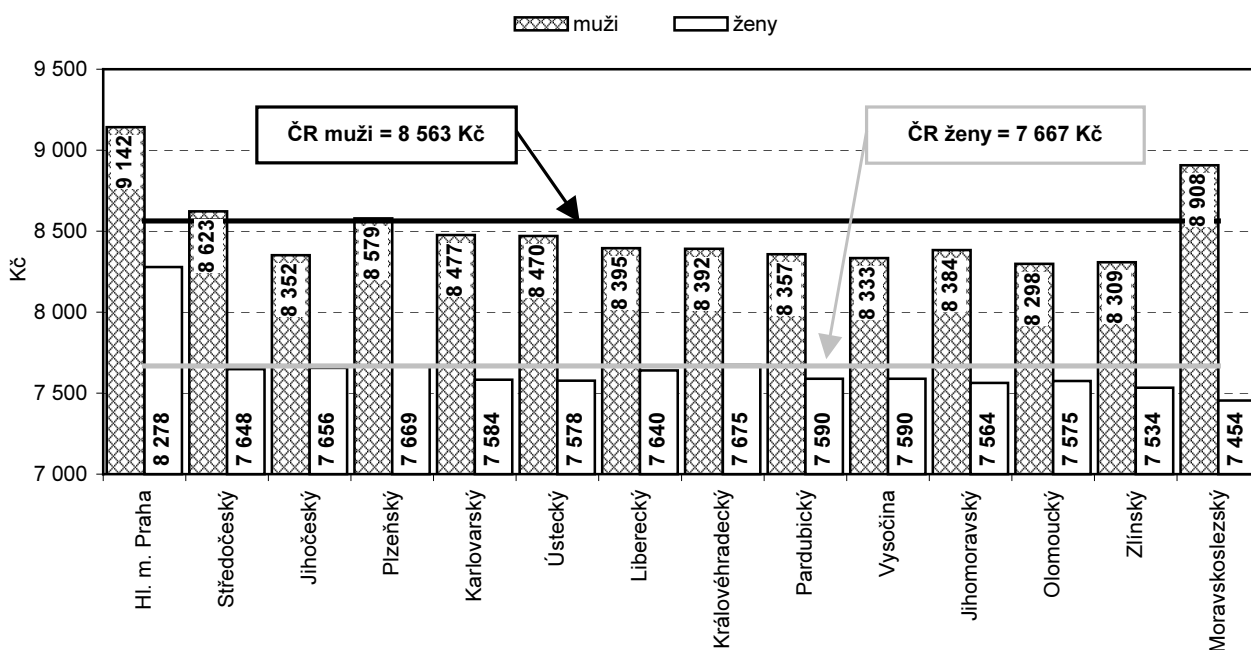
Tab. 20 Podíly zaměstnanců, placený čas a hrubé měsíční mzdy podle pohlaví a krajů v roce 2006

	Podíly zaměstnanců (%)			Placený čas (hod./měs.)			Průměrná mzda (Kč)			Medián mezd (Kč)		
	celkem	muži	ženy	celkem	muži	ženy	celkem	muži	ženy	celkem	muži	ženy
Hl. m. Praha	18,87	10,86	8,01	174,0	175,1	172,7	31 173	35 115	25 827	24 941	27 494	22 088
Středočeský	10,08	6,03	4,05	174,5	175,7	172,7	22 811	25 302	19 110	20 086	21 762	17 516
Jihočeský	5,59	3,15	2,44	174,4	176,4	172,0	20 070	22 303	17 192	17 950	19 513	15 932
Plzeňský	5,21	2,95	2,26	174,9	176,6	172,7	21 719	24 067	18 646	19 555	21 270	17 217
Karlovarský	2,61	1,49	1,12	172,0	172,8	171,0	20 778	23 196	17 549	18 025	19 925	16 046
Ústecký	6,75	3,92	2,83	173,8	175,2	171,7	21 399	23 752	18 139	18 947	20 502	16 488
Liberecký	3,81	2,23	1,58	173,3	174,9	171,0	20 645	22 473	18 058	18 622	19 880	17 277
Královéhradecký	5,02	2,66	2,36	173,9	175,0	172,6	20 087	22 338	17 545	17 912	19 539	16 393
Pardubický	4,76	2,71	2,04	174,3	176,3	171,7	19 943	21 976	17 245	17 620	18 778	15 861
Vysočina	4,70	2,73	1,98	174,6	176,7	171,8	19 988	22 386	16 681	17 971	19 578	15 486
Jihomoravský	10,99	6,30	4,69	174,6	176,4	172,1	21 583	24 156	18 130	18 628	20 238	16 423
Olomoucký	5,56	3,28	2,28	174,1	175,9	171,5	20 923	23 173	17 696	18 518	20 000	16 344
Zlínský	5,55	3,18	2,36	174,5	175,8	172,8	20 220	22 630	16 971	17 909	19 617	15 498
Moravskoslezský	10,51	6,12	4,39	171,6	172,3	170,5	20 811	22 978	17 794	18 933	20 577	16 632

V roce 2006 bylo v Libereckém kraji celkem 110 148 příjemců důchodů, z toho 62,3 % z nich tvořily ženy. Jak v případě žen, tak v případě mužů, se jednalo především o příjemce starobních důchodů (58,5 % mužů-důchodců a 48,0 % žen-důchodkyň). Ženy pak byly častými příjemci důchodů vdovských (34,0 %), naopak vdovecký důchod pobíralo pouze 9,0 % mužů.

S výší důchodu z hlediska pohlaví je to stejné jako v případě průměrných mezd, tj. důchod mužů je vyšší než důchod žen. V úhrnu tak muži v roce 2006 v průměru měsíčně pobírali 8 395 Kč a ženy 7 640 Kč. Z toho průměrný plný starobní důchod mužů činil 8 984 Kč a žen 7 472 Kč a poměrný starobní důchod pak 5 178 Kč, resp. 4 873 Kč. Vdovský důchod pak v roce 2006 dosahoval 8 737 Kč a vdovecký 9 488 Kč.

Graf 38 Průměrné výše důchodů podle krajů k 31. 12. 2006



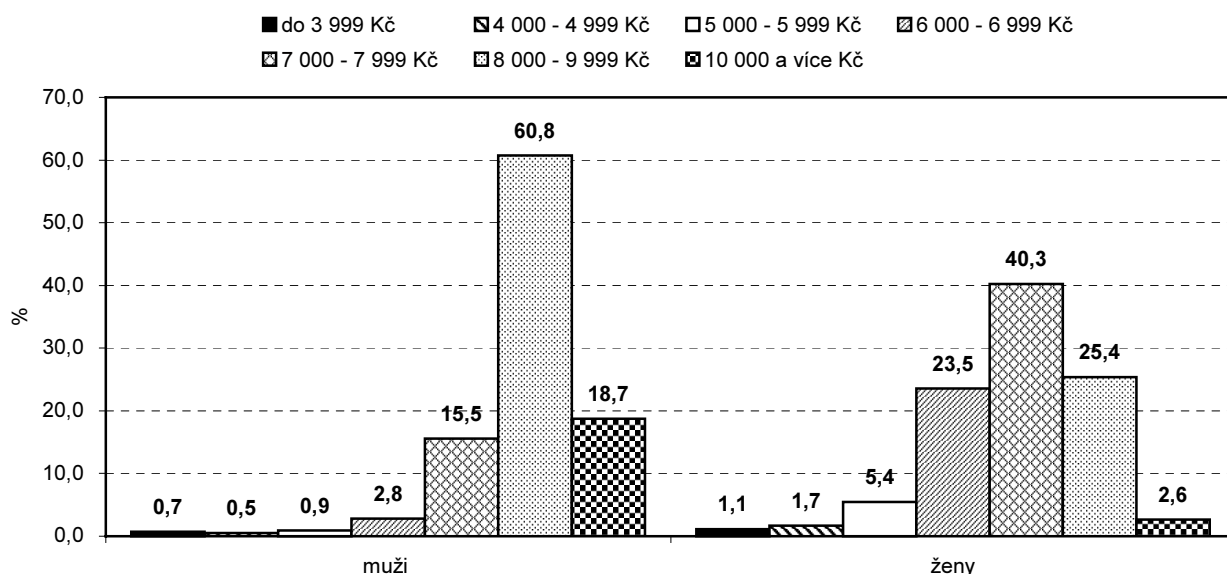
Tab. 21 Příjemci důchodů a průměrná výše důchodů v Libereckém kraji (stav k 31. 12.)

	2002	2003	2004	2005	2006
Příjemci důchodu celkem	103 346	104 504	106 522	107 962	110 148
v tom:					
muži	38 281	38 800	39 810	40 512	41 508
ženy	65 065	65 704	66 712	67 450	68 640
z toho důchodů:					
starobních (plných i poměrných)	52 146	52 661	54 162	55 365	57 189
v tom:					
muži	22 318	22 368	22 947	23 460	24 273
ženy	29 828	30 293	31 215	31 905	32 916
vdovských ¹⁾	23 739	26 613	23 484	23 343	23 324
vdoveckých ¹⁾	3 583	3 658	3 717	3 734	3 747
Průměrná výše důchodu celkem (Kč)	6 623	6 849	7 032	7 485	7 924
v tom:					
muži	6 980	7 224	7 433	7 931	8 395
ženy	6 413	6 628	6 793	7 218	7 640
z toho výše důchodů:					
starobních plných	6 757	6 998	7 202	7 676	8 114
v tom:					
muži	7 442	7 726	7 968	8 499	8 984
ženy	6 243	6 460	6 637	7 069	7 472
starobních poměrných	4 460	4 534	4 484	4 675	4 909
v tom:					
muži	4 623	4 755	4 555	4 820	5 178
ženy	4 439	4 500	4 476	4 657	4 873
vdovských kombinovaných	7 540	7 816	7 739	8 215	8 737
vdovských sólo	4 651	4 731			
vdoveckých kombinovaných	8 311	8 637			
vdoveckých sólo	3 638	3 788	8 409	8 944	9 488

¹⁾ včetně kombinovaných

Z hlediska struktury důchodů je patrné, že většina mužů v Libereckém kraji v roce 2006 průměrně měsíčně pobírala důchod ve výši 8 000 – 9 999 Kč (60,8 % mužů-důchodců). Nejčastější částka průměrného měsíčního příjmu žen-důchodkyň se pak pohybovala v rozmezí 7 000 – 7 999 Kč (40,3 %).

Graf 39 Struktura příjemců důchodů podle jeho výše a pohlaví v Libereckém kraji v roce 2006 (stav k 31. 12.)



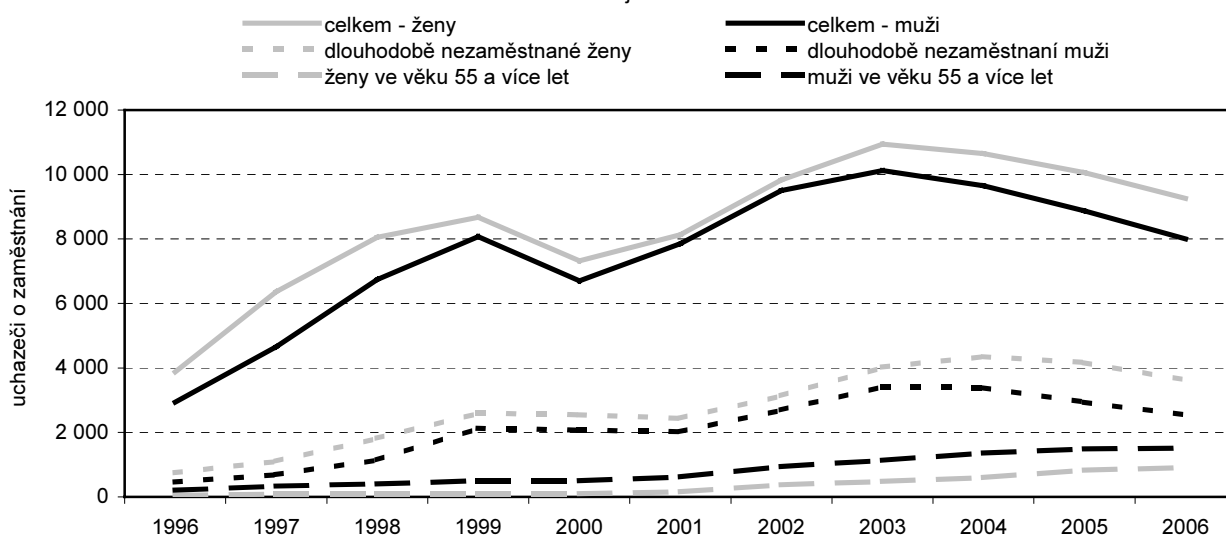
5. Nezaměstnanost

Počty uchazečů registrovaných úřady práce v Libereckém kraji se od počátku 90. let s určitými periodickými výkyvy zvyšovaly. Ze srovnání let 1993 a 2006 vyplývá, že celkový počet nezaměstnaných osob se v tomto období navýšil více než trojnásobně. Nezaměstnaných mužů pak bylo 3,3krát více, žen 2,9krát více. Po celou dobu však ve struktuře uchazečů o zaměstnání převažovaly z hlediska pohlaví ženy – v roce 2006 představovaly ženy 53,6 % všech uchazečů o zaměstnání.

Podobným způsobem jako počet uchazečů se vyvíjela také dlouhodobá nezaměstnanost, tj. počet uchazečů registrovaných na úřadech práce déle než 1 rok. Nárůst dlouhodobě nezaměstnaných byl však mnohem markantnější. Mezi roky 1994 a 2006 se celkový počet těchto uchazečů navýšil téměř osminásobně, přičemž počet dlouhodobě nezaměstnaných mužů vzrostl bezmála 9krát (z 287 v roce 1994 na 2 537 v roce 2006) a počet dlouhodobě nezaměstnaných žen přibližně 7krát (z 512 v roce 1994 na 3 618 v roce 2006).

**Graf 40 Uchazeči o zaměstnání podle pohlaví v Libereckém kraji
(stav k 31. 12.)**

Zdroj: MPSV



Mezi nezaměstnaností tradičně ohrožené skupiny osob patří vedle žen také lidé ve vyšším a předdůchodovém věku a zároveň také mladí lidé po ukončení studií, bez potřebné praxe.

Tuto skutečnost dokládá kontinuální nárůst nezaměstnaných starších 55 let, který je možné v období let 1996 – 2006 v Libereckém kraji sledovat. Celkově se totiž počet uchazečů o zaměstnání nad 55 let věku navýšil více než 9krát. Počet žen starších 55 let jako uchazeček o zaměstnání vzrostl z 54 osob v roce 1996 na 903 osob v roce 2006 (tj. téměř 17krát více) a počet registrovaných mužů v tomto věku se ve sledovaném období navýšil z 204 osob na 1 513 osob. Přesto, že ve struktuře uchazečů o zaměstnání starších 55 let z hlediska pohlaví převládají muži, jejich podíl se v rámci této skupiny nezaměstnaných od roku 1996 postupně snižuje, zatímco zastoupení žen naopak roste. V roce 1996 tvořili muži 79,1 % uchazečů ve věku 55 let a více a ženy 20,9 %, v roce 2006 tento poměr dosáhl 62,6 % mužů a 37,4 % žen.

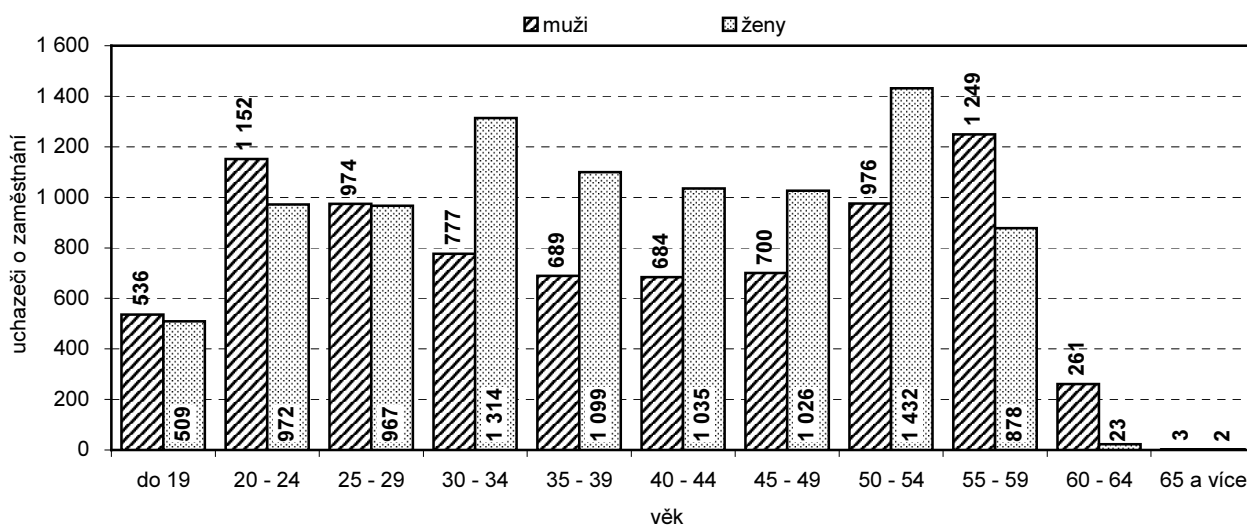
Mladí lidé ve věku do 25 let tvořili v roce 2006 celkem 18,4 % všech registrovaných uchazečů o zaměstnání v Libereckém kraji, z toho většinu (53,3 %) představovali muži. Počet takto mladých uchazečů zaznamenal od roku 1994 do roku 2006 více než dvojnásobný nárůst. Analogicky se navýšil také jejich počet z hlediska pohlaví – na straně mužů mezi roky 1994 a 2006 přibylo 960 osob na 1 688 uchazečů a na straně žen se tento počet zvýšil o 749 osob na 1 481 uchazeček. Vývoj počtu uchazečů o zaměstnání v této věkové kategorii se však vyznačoval poměrně výrazným kolísáním. Přetrvávající úbytek těchto uchazečů je možné sledovat od roku 2004. V tomto roce totiž vstoupil v platnost zákon č. 435/2004 Sb., o zaměstnanosti, který mimo jiné upravil podmínky pro výplatu příspěvku v nezaměstnanosti. Nárok na podporu v nezaměstnanosti má tak podle § 39 tohoto zákona uchazeč, který v posledních 3 letech před zařazením do evidence uchazečů o zaměstnání vykonával po dobu alespoň 12 měsíců zaměstnání nebo jinou výdělečnou činnost zakládající povinnost odvádět pojistné na důchodové pojištění a příspěvek na státní politiku zaměstnanosti. Tuto podmínku však převážná část absolventů a mladistvých není schopná splnit.

Věkové složení uchazečů o zaměstnání v roce 2006 ilustruje i uvedený graf. Mezi nezaměstnanými muži výrazně převažují jednak uchazeči ve věkové kategorii 55 – 59 let (1 249 osob) a jednak mladí uchazeči ve věku 20 – 24 let (1 152 osob). Na straně žen spadá nejvíce uchazeček do kategorie 50 – 54 let (1 432 osob),

za kterou s mírným odstupem následují ženy ve věku 30 – 34 let (1 314 osob). Vyšší nezaměstnanost než v případě mužů ale hrozí také ženám ve věku 35 – 49 let.

Graf 41 Věková struktura uchazečů o zaměstnání podle pohlaví v Libereckém kraji k 31. 12. 2006

Zdroj: MPSV

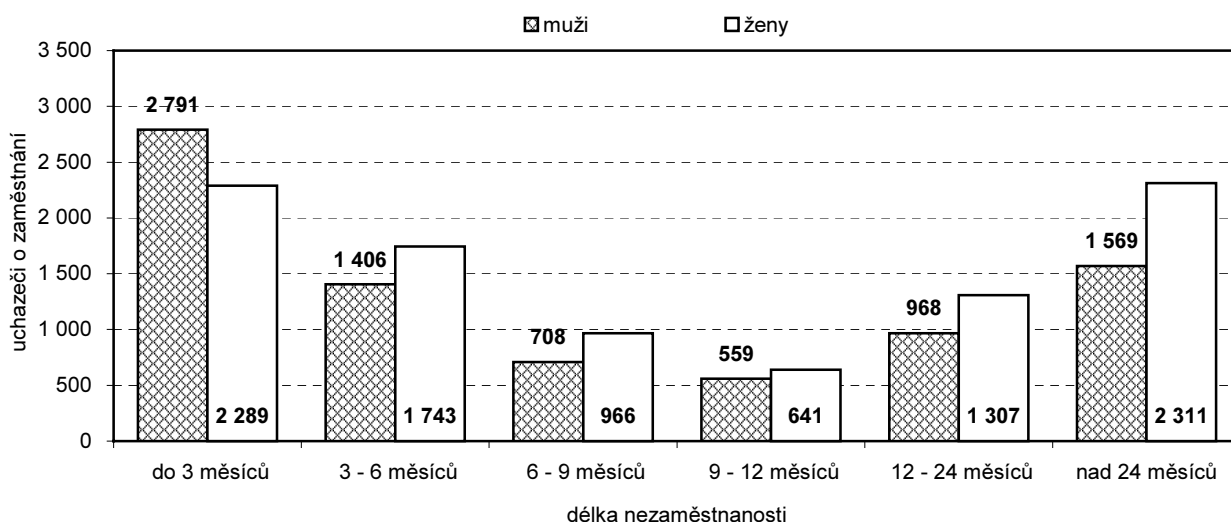


V souvislosti se změnou hranice pro odchod do důchodu pravděpodobně dojde také k významnému nárůstu počtu nezaměstnaných ve věkových kategoriích nad 60 let, které zatím nevykazují výraznější počet uchazečů.

Bližší pohled na strukturu uchazečů podle délky nezaměstnanosti za rok 2006 naznačuje, že nejvíce nezaměstnaných získá nové pracovní místo do 3 měsíců od počátku evidence, tj. po tuto dobu je v evidenci úřadů práce 34,9 % mužů a 24,7 % žen. Druhou nejpočetnější skupinou jsou uchazeči evidovaní déle než 24 měsíců – v tomto případě se jedná o 19,6 % mužů a 25,0 % žen. Již zmíněná dlouhodobá nezaměstnanost (nezaměstnaní evidovaní úřady práce déle než 1 rok) se v roce 2006 reálně dotkla 31,7 % nezaměstnaných mužů a 39,1 % nezaměstnaných žen.

Graf 42 Uchazeči o zaměstnání podle délky nezaměstnanosti a pohlaví v Libereckém kraji k 31. 12. 2006

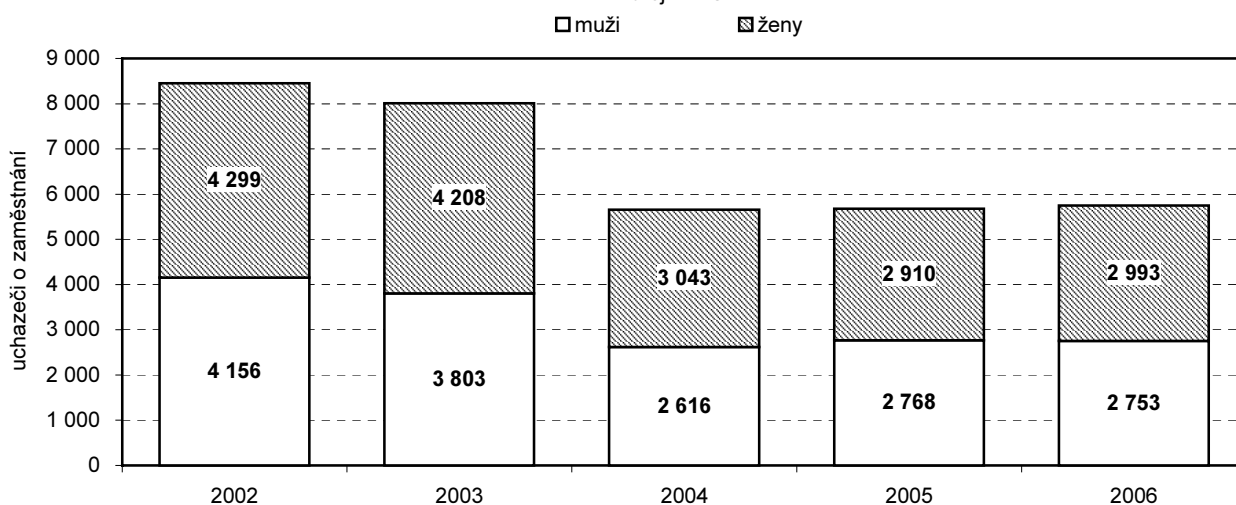
Zdroj: MPSV



V roce 2006 splnilo podmínku pro výplatu příspěvku v nezaměstnanosti 33,3 % ze všech 17 258 uchazečů o zaměstnání. V členění podle pohlaví pak na tuto dávku „dosáhlo“ 34,4 % ze všech 8 001 uchazečů a 32,3 % ze všech 9 257 uchazeček. Ženy pak nejčastěji pobíraly měsíční dávky ve výši 3 501 – 4 500 Kč (675 žen, tj. 22,6 % všech žen, které v roce 2006 měly nárok na podporu v nezaměstnanosti). Obvyklá výše měsíčního příspěvku v nezaměstnanosti se v případě mužů pohybovala o kategorii výše než tomu bylo u žen, tj. v rozmezí 4 501 – 5 500 Kč (483 mužů, tj. 17,5 %).

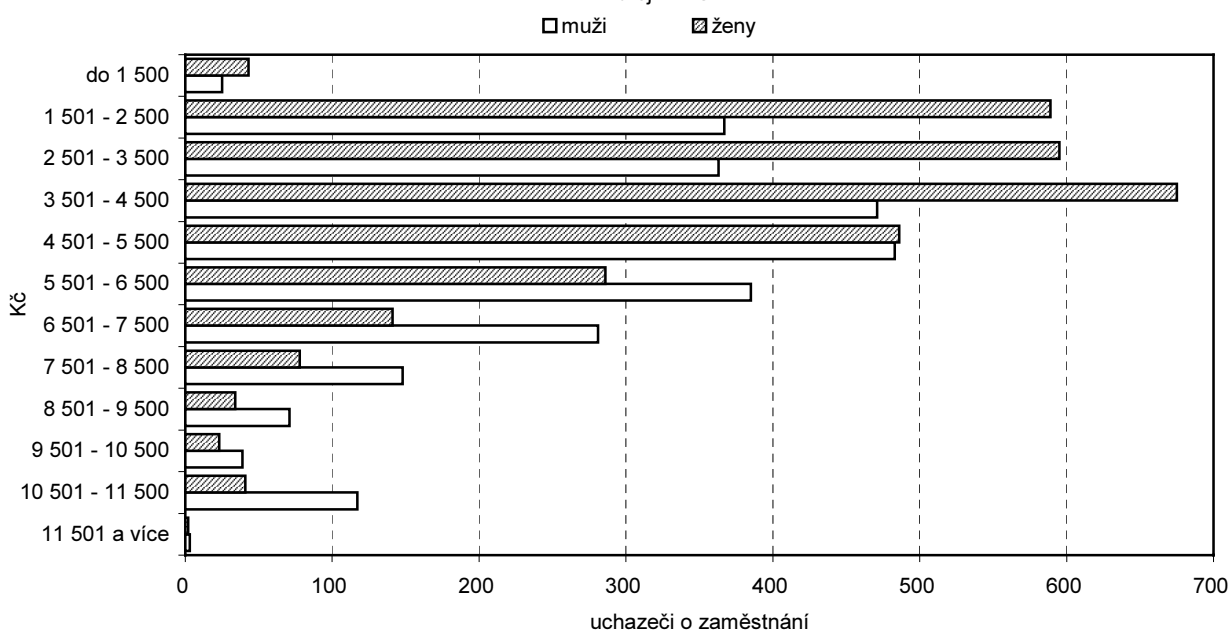
Graf 43 Uchazeči o zaměstnání s nárokem na podporu podle pohlaví v Libereckém kraji (stav k 31. 12.)

Zdroj: MPSV



Graf 44 Uchazeči o zaměstnání podle výše měsíční dávky v nezaměstnanosti a pohlaví v Libereckém kraji k 31. 12. 2006

Zdroj: MPSV



Z hlediska vzdělání převažovaly mezi uchazeči o zaměstnání osoby s nejvýše středním vzděláním bez maturity. Na straně mužů se v roce 2006 jednalo o 47,2 % uchazečů a na straně žen o 39,1 % uchazeček. Obtížné uplatnění měly na trhu práce také osoby se základním vzděláním (včetně osob bez vzdělání), což dokládá druhý nejvyšší podíl těchto osob mezi uchazeči o zaměstnání. V roce 2006 doložilo úřadům práce pouze základní nebo neukončené vzdělání 32,9 % nezaměstnaných mužů a 34,6 % nezaměstnaných žen. Obecně platí, že zaměstnání hledají snáze osoby s vyšším stupněm vzdělání. I přesto je však mezi uchazeči evidováno 16,1 % mužů a 23,1 % žen se středním vzděláním s maturitou a také 3,3 % mužů a 2,6 % žen s vysokoškolským vzděláním.

V kontextu s údaji v předešlé kapitole (4. Práce a mzdy) jistě nebude překvapením, že bez ohledu na pohlaví je hledání zaměstnání nejobtížnější pro osoby bez kvalifikace, tj. pro osoby zařazené do 9. třídy KZAM. V roce 2006 do této kategorie KZAM spadalo 27,7 % nezaměstnaných mužů a 30,1 % nezaměstnaných žen. Zastoupení obou pohlaví v dalších třídách KZAM je pak rozdílné zejména vzhledem k určité odlišné profesní skladbě na straně mužů a žen. V roce 2006 převažovaly ve struktuře nezaměstnaných mužů z 28,3 % osoby zařazené do 7. třídy (řemeslníci a výrobci, zpracovatelé), druhé místo zaujímali již zmínění pomocní

a nekvalifikovaní pracovníci. Třetí příčku v rámci tohoto srovnání obsadili uchazeči z 8. třídy, tj. obsluha strojů a zařízení, kam bylo v daném roce zařazeno téměř 16 % registrovaných uchazečů o zaměstnání.

Tab. 22 Vzdělanostní struktura uchazečů o zaměstnání podle pohlaví v Libereckém kraji (stav k 31. 12.)

Zdroj: MPSV

	2002		2003		2004		2005		2006	
	muži	ženy	muži	ženy	muži	ženy	muži	ženy	muži	ženy
Uchazeči o zaměstnání celkem	9 502	9 832	10 123	10 942	9 649	10 650	8 867	10 056	8 001	9 257
v tom se vzděláním (%):										
maximálně základním ¹⁾	34,5	35,2	35,0	35,8	34,6	34,9	33,7	34,8	32,9	34,6
středním bez maturity ²⁾	46,5	39,4	46,8	39,7	46,8	39,7	47,3	39,0	47,2	39,1
středním s maturitou ³⁾	15,4	22,6	15,2	21,9	15,4	22,6	15,5	23,0	16,1	23,1
vyšším odborným	0,5	0,6	0,4	0,5	0,5	0,5	0,4	0,7	0,5	0,6
vysokoškolským ⁴⁾	3,1	2,2	2,6	2,1	2,7	2,2	3,2	2,5	3,3	2,6

¹⁾ bez vzdělání, neukončené základní a základní vzdělání

²⁾ nižší střední, nižší střední odborné, střední odborné (vyučení) a střední odborné vzdělání bez maturity a vyučení

³⁾ úplné střední vzdělání (gymnázium), úplné střední odborné s maturitou a vyučením, úplné střední odborné s maturitou (bez vyučení)

⁴⁾ bakalářské, vysokoškolské, doktorské vzdělání (vědecká výchova)

Naopak nejvíce (téměř 23 %) uchazeček je z hlediska profese, pomineme-li již zmíněnou 9. třídu KZAM, zařazeno do 5. třídy – provozní pracovníci ve službách a obchodě. Necelých 13 % registrovaných žadatelek o zaměstnání pak náleželo do kategorie nižších administrativních pracovníků (4. třída KZAM).

Tab. 23 Struktura uchazečů o zaměstnání podle hlavních tříd klasifikace KZAM v Libereckém kraji

Zdroj: MPSV

	2002		2003		2004		2005		2006	
	muži	ženy	muži	ženy	muži	ženy	muži	ženy	muži	ženy
Uchazeči o zaměstnání celkem	9 502	9 832	10 123	10 942	9 649	10 650	8 867	10 056	8 001	9 257
z toho třída KZAM (%):										
zákonodárci, vedoucí a řídicí pracovníci	1,2	0,5	1,2	0,7	1,1	0,7	1,4	0,6	1,5	0,7
vědecktí a odborní duševní pracovníci	3,8	5,2	3,9	5,6	3,6	5,8	3,9	6,5	4,2	6,0
techničtí, zdravotničtí a pedagogičtí pracovníci a pracovníci v příbuz. oborech	8,4	8,5	7,5	7,4	7,8	8,3	7,9	8,3	8,4	8,3
nižší administrativní pracovníci (úředníci)	3,5	13,0	3,4	12,1	3,7	12,1	4,0	12,7	4,4	12,9
provozní pracovníci ve službách a obchodě	7,3	20,4	7,2	22,4	7,3	22,3	6,6	22,8	6,9	22,9
kvalifikovaní dělníci v zemědělství, lesnictví a v příbuz. oborech ¹⁾	1,6	1,6	1,9	1,4	1,8	1,7	1,9	1,7	1,7	1,7
řemeslníci a kvalifikovaní výrobci, zpracovatelé, opraváři ¹⁾	29,2	10,9	28,8	11,0	27,3	10,4	28,3	10,2	28,3	9,7
obsluha strojů a zařízení	12,6	5,3	12,9	5,2	14,2	5,3	15,4	6,1	15,9	6,8
pomocní a nekvalifikovaní pracovníci	31,8	34,3	32,6	33,6	31,8	31,7	29,9	30,6	27,7	30,1

¹⁾ kromě obsluhy strojů a zařízení

Vývoj míry registrované nezaměstnanosti do jisté míry ovlivnila změna metodiky jejího výpočtu, která vstoupila v platnost 1. 7. 2004. Hodnoty za rok 2004 jsou uvedeny podle této nové metodiky. Podle nové metodiky se míra registrované nezaměstnanosti vypočte jako podíl dosažitelných neumístěných uchazečů o zaměstnání (občanů ČR a občanů EU, vedených úřady práce podle bydliště uchazeče ke konci sledovaného měsíce) a pracovní síly (počet zaměstnaných v národním hospodářství s jediným nebo hlavním zaměstnáním podle výsledků výběrového šetření pracovních sil a počet pracujících cizinců ze třetích zemí s platným povolením k zaměstnávání, zaměstnaných občanů EU registrovaných úřady práce a cizinců s platným živnostenským oprávněním a přesná evidence registrovaných – dosažitelných, neumístěných uchazečů o zaměstnání, občanů ČR a občanů EU, vedená úřady práce podle bydliště uchazeče).

Míra registrované nezaměstnanosti zaznamenala v uvedeném tříletém období pozvolný pokles, a to z 8,22 % v roce 2004 na 7,04 v roce 2006. Nejinak tomu bylo i v členění míry nezaměstnanosti podle pohlaví. Všeobecně známá je vyšší úroveň nezaměstnanosti žen. Ta mezi roky 2004 a 2006 klesla z 9,62 % na 8,66 %. Míra registrované nezaměstnanosti mužů se ve sledovaném období snížila o 1,28 procentních bodů na 5,83 %.

Tab. 24 Míra registrované nezaměstnanosti podle krajů a pohlaví (stav k 31.12.)

Zdroj: MPSV

v %

	2004			2005			2006		
	celkem	muži	ženy	celkem	muži	ženy	celkem	muži	ženy
Česká republika	9,47	8,34	10,92	8,88	7,60	10,53	7,67	6,41	9,30
v tom kraj:									
Hl. m. Praha	3,58	3,14	4,14	3,25	2,80	3,81	2,72	2,35	3,19
Středočeský	6,85	5,52	8,66	6,25	4,99	7,96	5,32	4,19	6,83
Jihočeský	6,59	5,45	8,07	6,69	5,49	8,25	5,68	4,49	7,23
Plzeňský	6,74	5,74	8,00	6,45	5,31	7,93	5,60	4,56	6,93
Karlovarský	10,75	10,30	11,31	10,28	9,44	11,36	9,20	8,34	10,32
Ústecký	15,85	14,32	17,78	15,41	13,62	17,69	13,77	11,66	16,61
Liberecký	8,22	7,11	9,62	7,73	6,50	9,32	7,04	5,83	8,66
Královéhradecký	7,67	6,77	8,83	7,33	6,33	8,63	6,32	5,37	7,52
Pardubický	8,94	7,76	10,50	8,35	7,14	9,95	6,91	5,77	8,41
Vysočina	8,85	7,28	10,93	8,23	6,63	10,36	7,10	5,70	8,97
Jihomoravský	10,69	9,46	12,28	10,21	8,87	11,93	8,82	7,29	10,82
Olomoucký	11,73	10,82	12,93	10,65	9,10	12,72	8,97	7,36	11,09
Zlínský	9,53	8,40	10,99	9,27	7,75	11,28	7,75	6,27	9,68
Moravskoslezský	15,66	14,07	17,72	14,23	12,47	16,50	12,58	10,88	14,76

6. Volby

Volby do krajského zastupitelstva Libereckého kraje

Zatím posledních voleb do krajského zastupitelstva Libereckého kraje se zúčastnilo 649 kandidátů, což ve srovnání s těmito volbami konanými v roce 2000 představuje pouze nepatrný nárůst kandidujících ve výši 0,9 %. Tento nárůst se jednoznačně projevil ve prospěch žen. Jak ve volbách v roce 2000, tak ve volbách v roce 2004, dominovali mezi kandidáty muži. Zatímco v roce 2000 byl však jejich podíl na úrovni 77,6 %, v roce 2004 se snížil na 72,7 %.

Při volbách v roce 2000 byli kandidující muži i ženy nejčastěji ve věku 30 – 49 let. Muži v této věkové skupině tvořili 48,7 % kandidujících mužů a ženy dokonce téměř 55 %. Průměrný věk mužů pak při těchto volbách činil 45,7 let a průměrný věk kandidujících žen dosáhl 43,7 let.

Pokud uvedené údaje srovnáme s volbami v roce 2004, je evidentní, že pouze v případě mužů došlo ke změně nejčastěji kandidující věkové skupiny. Nejvyšší podíl kandidujících mužů se v těchto volbách řadil do věkové skupiny 50 a více let, a to 45,6 %. V návaznosti na tuto skutečnost se zvýšil i průměrný věk kandidujících mužů na 46,7 let. Vzhledem ke zvýšenému podílu kandidujících žen ve věkové skupině 50 a více let vzrostl i jejich průměrný věk na 44,6 let.

Tab. 25 Platní kandidáti ve volbách do zastupitelstva Libereckého kraje podle věku a pohlaví

	2000					2004				
	celkem	muži		ženy		celkem	muži		ženy	
		abs.	%	abs.	%		abs.	%	abs.	%
Platní kandidáti	643	499	100,0	144	100,0	649	472	100,0	177	100,0
v tom ve věku:										
18 - 29 let	72	51	10,2	21	14,6	63	44	9,3	19	10,7
30 - 49 let	322	243	48,7	79	54,9	303	213	45,1	90	50,8
50 a více let	249	205	41,1	44	30,6	283	215	45,6	68	38,4
Průměrný věk kandidátů	45,3	45,7	x	43,7	x	46,1	46,7	x	44,6	x

Do 45 členného krajského zastupitelstva Libereckého kraje pak bylo v roce 2004 zvoleno 37 mužů a pouze 8 žen. Oproti roku 2000 se tak dokonce počet zvolených žen o 1 zastupitelku snížil. Z hlediska věku pak jak na straně mužů, tak na straně žen, neuspěli mladí kandidáti ve věku 18 – 29, resp. do zastupitelstva byl zvolen pouze 1 muž, ale ani jedna žena v tomto věku. Zbývající dvě věkové kategorie (30 – 49 let a 50 a více let) získaly shodný počet mandátů, tj. v případě mužů 18 křesel a v případě žen 4 mandáty. Průměrný věk zvolených zastupitelů se zvýšil z 46,7 let v roce 2000 na 48,3 let v roce 2004 a zvolených zastupitelek z 44,2 let na 47,9 let.

Tab. 26 Zvolení zastupitelé ve volbách do zastupitelstva Libereckého kraje podle věku a pohlaví

	2000					2004				
	celkem	muži		ženy		celkem	muži		ženy	
		abs.	%	abs.	%		abs.	%	abs.	%
Zvolení zastupitelé	45	36	100,0	9	100,0	45	37	100,0	8	100,0
v tom ve věku:										
18 - 29 let	2	2	5,6	-	-	1	1	2,7	-	-
30 - 49 let	25	17	47,2	8	88,9	22	18	48,6	4	50,0
50 a více let	18	17	47,2	1	11,1	22	18	48,6	4	50,0
Průměrný věk zastupitelů	46,2	46,7	x	44,2	x	48,2	48,3	x	47,9	x

Volby do zastupitelstev obcí Libereckého kraje

Počet platných kandidátů ve volbách do obecních zastupitelstev se ve srovnání jednotlivých volebních let postupně zvyšuje. Rostoucí počet zájemců o místo zastupitele je patrný na straně mužů i žen. Mezi roky 1994 a 2006 se celkový počet kandidujících zvýšil o 2 129 osob, tj. o 35,2 %. Největší podíl na tomto výsledku měl nárůst počtu kandidujících žen, který mezi roky 1994 a 2006 dosáhl 87,0 % (1 255 osob). Počet kandidujících mužů zaznamenal ve stejném období nárůst ve výši 19,0 % (874 osob).

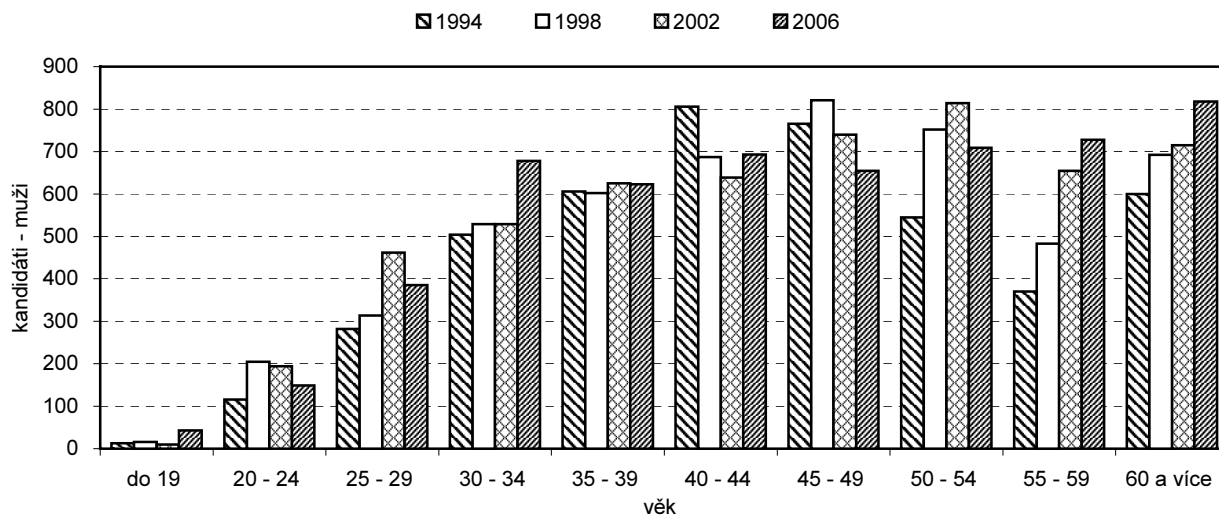
Věk žen vstupujících do komunálních voleb je nepatrně nižší než věk kandidujících mužů. Od roku 1994 se celkový průměrný věk všech kandidátů nevýrazně zvýšil z 45,0 let na 45,5 let v roce 2006. Při pohledu na obě pohlaví je zřejmé, že muži posunují průměrný věk směrem nahoru (z 45,1 let v roce 1994 na 45,8 let v roce 2006), ženy jej od voleb v roce 1998 snižují (z 45,5 let v uvedeném roce na 44,8 let v roce 2006).

Tab. 27 Platní kandidáti ve volbách do zastupitelstev obcí Libereckého kraje

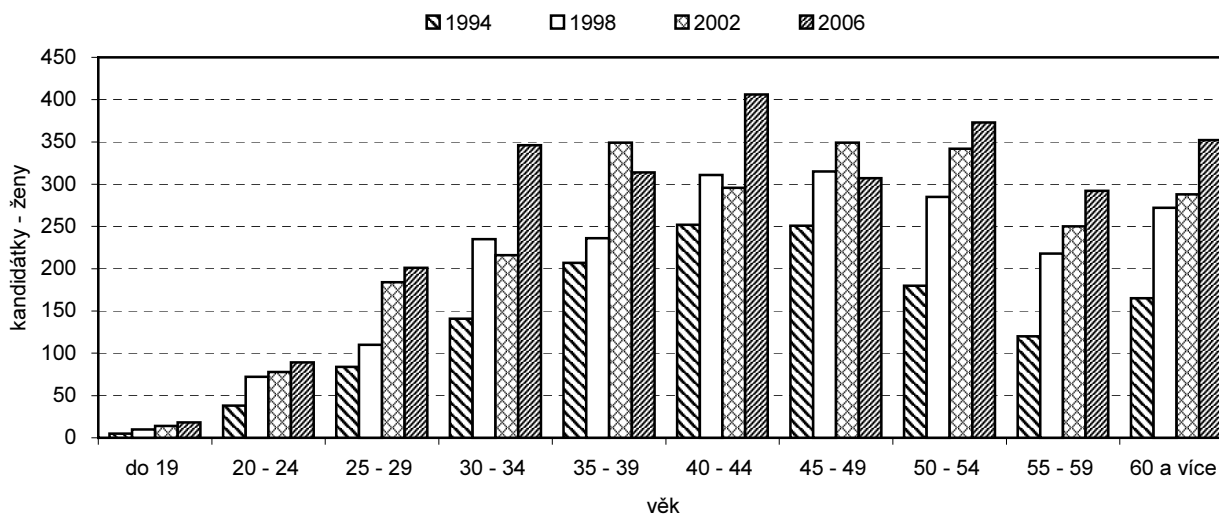
	Počet platných kandidátů					Průměrný věk kandidátů		
	celkem	muži		ženy		celkem	muži	ženy
		abs.	%	abs.	%			
1994	6 050	4 607	76,1	1 443	23,9	45,0	45,1	44,9
1998	7 165	5 101	71,2	2 064	28,8	45,6	45,6	45,5
2002	7 749	5 383	69,5	2 366	30,5	45,4	45,6	45,0
2006	8 179	5 481	67,0	2 698	33,0	45,5	45,8	44,8

Podrobnější věková struktura mužů kandidujících do zastupitelstev obcí v rámci jednotlivých ročníků voleb naznačuje, že se kandidatury pravděpodobně někteří z nich účastní opakovaně. Zatímco v roce 1994 bylo uchazečům o post obecního zastupitele nejčastěji mezi 40 – 44 lety (806 kandidátů, tj. 17,5 % ze všech kandidujících mužů), ve volbách v roce 1998 se tato hranice posunula na 45 – 49 let (821 kandidátů, tj. 16,1 %) a v roce 2002 do věkové skupiny 50 – 54 let (814 kandidátů, tj. 15,1 %). Při zatím posledních komunálních volbách v roce 2006 největší podíl kandidujících mužů náležel do věkové skupiny 60 a více let (818 kandidátů, tj. 14,9 %).

Graf 45 Platní kandidáti - muži ve volbách do zastupitelstev obcí Libereckého kraje podle věku



Graf 46 Platné kandidátky - ženy ve volbách do zastupitelstev obcí Libereckého kraje podle věku



Naproti tomu věková struktura kandidujících žen podobné tendence nevykazuje. Ve volbách do obecních zastupitelstev konaných v roce 1994 kandidovaly nejčastěji ženy spadající do věkové skupiny 40 – 44 let (252 kandidátek, tj. 17,5 % ze všech kandidujících žen). Voleb v roce 1998 se zúčastnilo celkem 2 064 žen,

mezi kterými převažovaly ženy ve věkové skupině 45 – 49 let (315 kandidátek, tj. 15,3 %), v následujících volbách v roce 2002 nejvyšší podíl kandidujících žen náležel shodně do dvou věkových kategorií, a to 35 – 39 let a 45 – 49 let. Do obou těchto věkových skupin se řadilo 349 žen, které tak představovaly 14,8 % podíl kandidujících žen (v součtu pak 29,6 %). Při zatím posledních komunálních volbách se o pozici zastupitele ucházelo 2 698 žen, kterým bylo nejčastěji mezi 40 – 44 lety (406 kandidátek, tj. 15,0 %).

Mezi zvolenými zastupiteli pak ve všech sledovaných volebních letech jednoznačně převažovali muži, a to v rozmezí od 71,2 % v roce 2006 do 78,2 % v roce 1994. S rostoucí účastí žen ve volbách se však počet zvolených mužů pozvolna snižuje, zatímco počet zvolených žen postupně roste.

Průměrný věk již zvolených zastupitelů je v podstatě velmi podobný průměrnému věku kandidátů. V rámci jednotlivých pohlaví se však průměrný věk zastupitelů zvolna zvyšuje – u mužů z 44,4 v roce 1994 na 46,4 let v roce 2006, u žen ze 43,6 let na 44,9 let v porovnání let 1994 a 2006.

Tab. 28 Zvolení zastupitelé ve volbách do zastupitelstev obcí Libereckého kraje

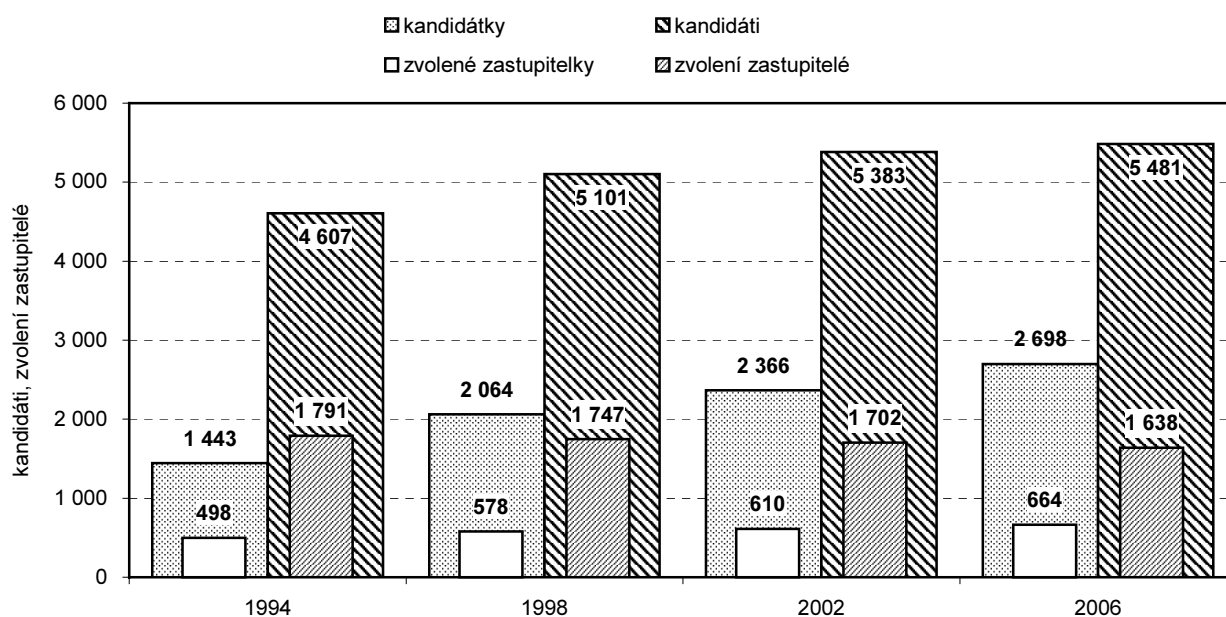
	Zvolení zastupitelé					Průměrný věk zvolených zastupitelů		
	celkem	muži		ženy		celkem	muži	ženy
		abs.	%	abs.	%			
1994	2 289	1 791	78,2	498	21,8	44,2	44,4	43,6
1998	2 325	1 747	75,1	578	24,9	45,0	45,2	44,5
2002	2 312	1 702	73,6	610	26,4	45,4	45,6	44,9
2006	2 302	1 638	71,2	664	28,8	46,0	46,4	44,9

Porovnáme-li věkovou strukturu kandidujících mužů a zvolených zastupitelů při volbách v jednotlivých letech, můžeme konstatovat, že neúspěšnější byli muži ve věkové skupině 45 – 49 let (výjimkou byl rok 1994 s věkovou skupinou 50 – 54 let). Úspěšnost žen podle věku vykazuje v jednotlivých volbách větší variabilitu než u mužů. V letech 1994 a 2006 byla relativně neúspěšnější věkovou skupinou kategorie 40 – 44 let, zatímco v roce 1998 skupina 45 – 49 let a v roce 2002 dokonce skupina 50 – 54 let.

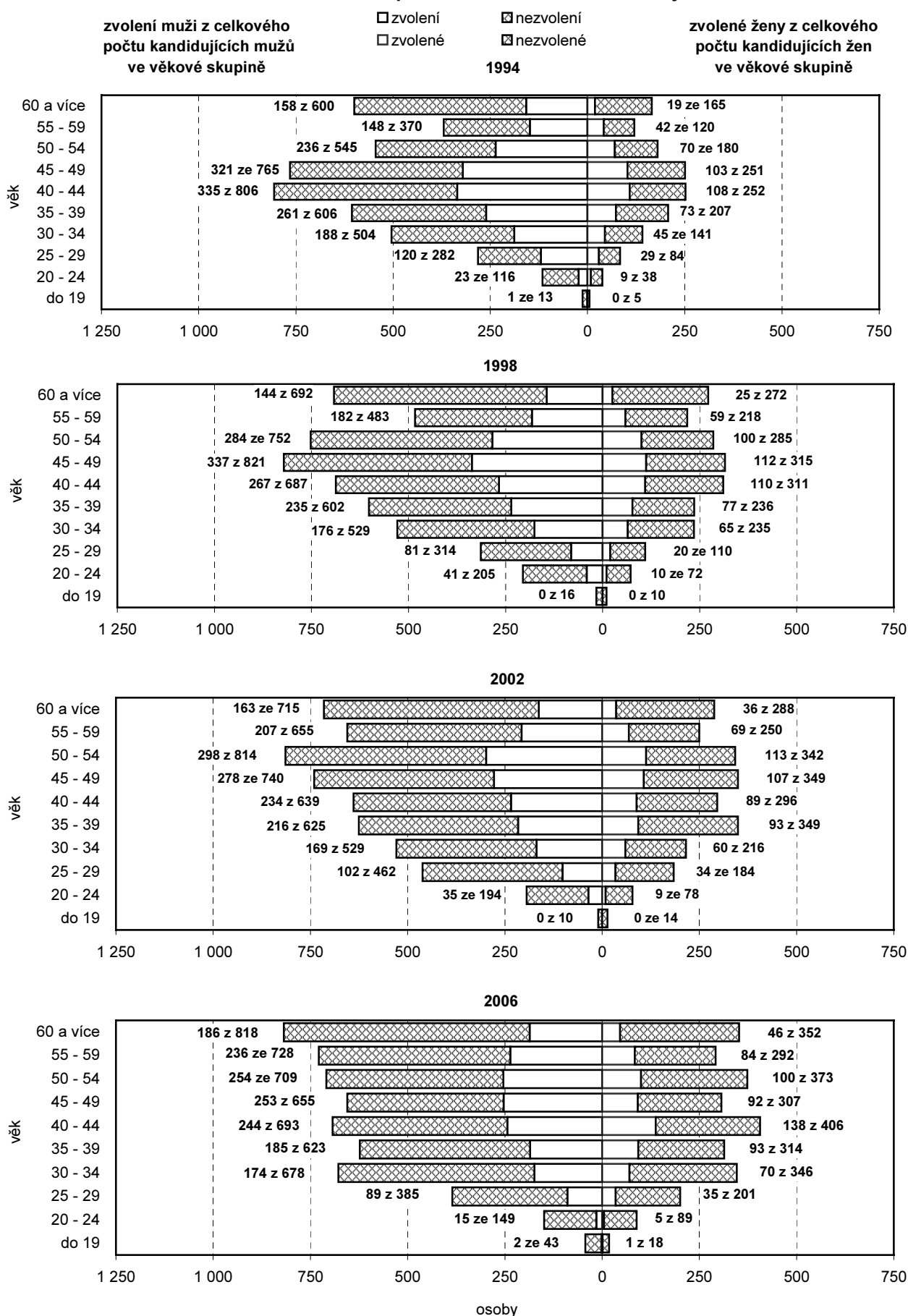
Z výsledků komunálních voleb je patrné, že přestože roste absolutní počet kandidujících i zvolených žen, jejich úspěšnost klesá. Zatímco v roce 1994 se stalo zastupitelkou 34,5 % kandidujících žen, v roce 2006 tento podíl činil pouze 24,6 %.

Po komunálních volbách v roce 2006 ve 49 obcích Libereckého kraje (22,7 % z celkového počtu 216 volených zastupitelstev včetně městské části Vratislavice nad Nisou) pozici starosty obsadila žena.

Graf 47 Platní kandidáti a zastupitelé zvolení do zastupitelstev obcí Libereckého kraje



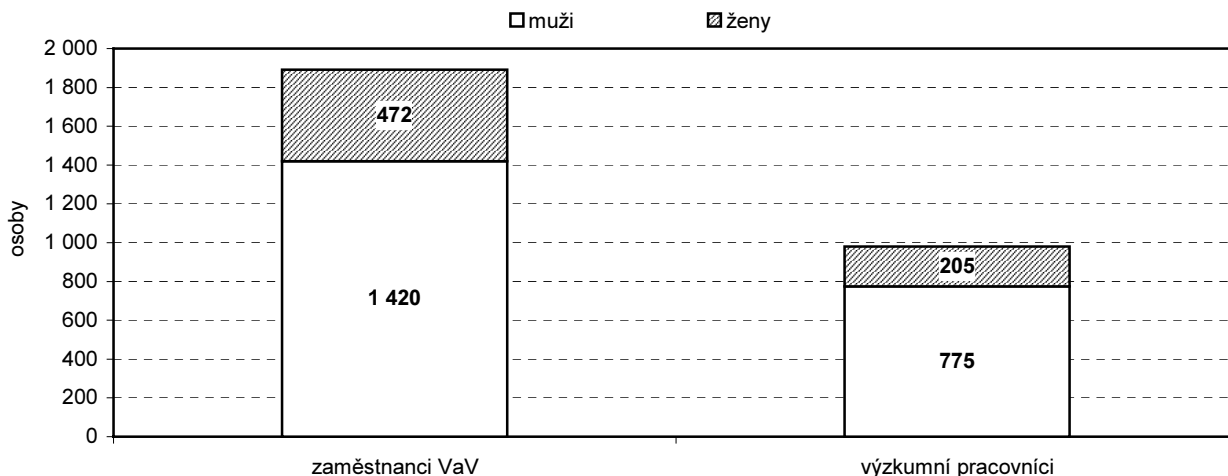
Graf 48 Věková struktura kandidujících a zvolených ve volbách do zastupitelstev obcí Libereckého kraje



7. Věda a výzkum

V roce 2006 pracovalo v Libereckém kraji v oblasti výzkumu a vývoje celkem 1 892 osob, z toho bylo 24,9 % žen. Mezi výzkumnými pracovníky, jejichž počet v roce 2006 dosáhl 980 osob, představovaly ženy 20,9 %.

Graf 49 Zaměstnanci výzkumu a vývoje (fyzické osoby) podle pohlaví v Libereckém kraji k 31. 12. 2006



Bez ohledu na pohlaví pracovala většina zaměstnanců výzkumu a vývoje v kraji v rámci podnikatelského sektoru (72,3 % mužů a 49,2 % žen). Druhým sektorem s vysokým zastoupením výzkumných a vývojových pracovníků byl sektor vyššího odborného a vysokého školství, kde působilo 25,7 % mužů a dokonce 47,7 % žen.

Výzkumní pracovníci-muži se vědou zabývali především v podnikatelském sektoru, když zde bylo zaměstnáno 56,0 % výzkumníků. Naopak ženy se konkrétními výzkumnými projekty zabývaly zejména na úrovni vyššího odborného a vysokého školství, což dokládá 77,6 % podíl zde zaměstnaných žen jako výzkumných pracovníků.

Tab. 29 Zaměstnanci výzkumu a vývoje v Libereckém kraji podle pohlaví a sektorů k 31. 12. 2006

	Celkem	v tom sektor (%)			
		podnikatelský	vládní	vyššího odborného a vysokého školství	soukromý neziskový
Zaměstnanci výzkumu a vývoje	1 892	66,5	2,2	31,2	0,1
v tom:					
muži	1 420	72,3	1,9	25,7	0,1
ženy	472	49,2	3,2	47,7	-
Výzkumní pracovníci	980	48,4	2,7	49,0	-
v tom:					
muži	775	56,0	2,6	41,4	-
ženy	205	19,5	2,9	77,6	-