

2. Charakteristika navržených variant vymezení venkova

Pro účely této publikace bylo zvoleno osm způsobů vymezení venkovského prostoru, přičemž je na čtenáři, aby posoudil, která z těchto variant mu nejvíce vyhovuje. Autoři publikace si plně uvědomují, že žádná z těchto variant není ideální a každá má svá pozitiva i negativa. Jednotlivé varianty jsou spíše příspěvkem do diskuse na téma vymezení venkovského prostoru než ambicí najít jediný správný způsob řešení této problematiky. Vymezení bylo provedeno **na úrovni obcí**; „prostorem“ se zde zjednodušeně rozumí souhrn obcí splňujících dané podmínky. Všechny varianty vycházejí z počtů obyvatel, ploch a statutů obcí k 1. 1. 2007.

Jednotlivé varianty byly definovány následovně:

1. Venkovským prostorem jsou všechny obce s velikostí do 2 000 obyvatel

Tato varianta zohledňuje pouze počet obyvatel obce. Není brán zřetel na hustotu osídlení, charakter zástavby, na statut obce dle zákona o obcích ani jiné charakteristiky či ukazatele. Výhodou je jednoduchost a jednoznačnost tohoto výběru. Nevýhodou je, že takto zvolená hranice je umělá a nemusí vždy odpovídat realitě.

2. Venkovským prostorem jsou všechny obce s velikostí do 1 000 obyvatel a dále obce s velikostí do 3 000 obyvatel, které mají hustotu zalidnění menší než 100 obyvatel/km²

Druhá varianta pomocí užití kombinace dvou ukazatelů více specifikuje podmínky pro výběr obcí, které lze považovat za venkov. Díky podmínce hustoty jsou vybrány pouze řídké osídlené obce. Dolní hranice stavu obyvatel obce zaručuje, že do výběru jsou zahrnuty i malé obce s malou katastrální výměrou. Horní hranice stavu obyvatel obce zároveň zaručuje, že do výběru nejsou zahrnuty obce, které sice mají počet obyvatel odpovídající městskému prostoru, avšak díky velké katastrální výměře by byly zahrnuty mezi venkovské obce.

3. Venkovským prostorem jsou všechny obce s velikostí do 1 000 obyvatel a dále obce s velikostí do 3 000 obyvatel, které mají hustotu zalidnění menší než 150 obyvatel/km²

Třetí varianta vychází ze stejné metodiky výběru jako varianta druhá. Jediným rozdílem je, že byla pozměněna vstupní podmínka hustoty zalidnění u obcí ve velikostní skupině mezi 1 000 a 3 000 obyvatel z původních 100 obyvatel/km² na 150 obyvatel/km².

4. Venkovským prostorem jsou všechny obce, které neměly statut města²⁾ k 1. 1. 2007

Toto vymezení se striktně drží platných právních norem České republiky a jako venkovský prostor vymezuje všechny obce s obecním úřadem. Do této kategorie byly navíc zahrnuty všechny obce s úřadem městysu a vojenské újezdy.

5. Venkovským prostorem jsou všechny obce, které nejsou obcemi s pověřeným obecním úřadem a nemají statut hlavního města³⁾

Pátá varianta vychází z hierarchie správní struktury státu. Předpokladem pro toto vymezení je skutečnost, že obce s pověřeným obecním úřadem jsou vždy středisková sídla určitého významu, která nelze považovat za venkov. Podmínka výběru je s ohledem na velikost, výjimečnost a význam Prahy doplněna o tento sídelní celek, který není obcí s pověřeným obecním úřadem.

6. Venkovským prostorem jsou všechny obce s velikostí do 2 000 obyvatel mimo obcí v zázemí krajských měst

Tato metoda regionalizace venkova vychází z předpokladu, že venkovem nejsou jednak obce nad 2 000 obyvatel (stejně jako u první varianty), a dále z předpokladu, že sídla v zázemí velkých měst nelze taktéž považovat za venkovská. Zatímco první podmínka jednoznačně platí pro celé území státu, druhá podmínka je specifikovaná s ohledem na velikost měst, v jejichž zázemí obce leží. Expertní metodou byly stanoveny hraniční silniční vzdálenosti, v jejichž dosahu jsou obce ještě považovány za sídla ležící v příměstské zóně a nikoliv za venkov. Jejich přehled je uveden v následující tabulce.

2) Dle zákona č. 128/2000 Sb., o obcích (obecní zřízení), ve znění pozdějších předpisů, a zákona č. 131/2000 Sb., o hlavním městě Praze, ve znění pozdějších předpisů.

3) Dle zákona č. 314/2002 Sb., o stanovení obcí s pověřeným obecním úřadem a stanovení obcí s rozšířenou působností, ve znění pozdějších předpisů, a zákona č. 131/2000 Sb., o hlavním městě Praze, ve znění pozdějších předpisů.

Přehled měst, hraniční silniční vzdálenosti a počet obcí v příměstských zónách (varianta 6)^{*)}

Město	Vzdálenost (km)	Počet obcí	Město	Vzdálenost (km)	Počet obcí	Město	Vzdálenost (km)	Počet obcí
Praha	30	160	Ústí nad Labem	10	8	Olomouc	10	17
Brno	20	58	Liberec	10	5	Zlín	10	4
Ostrava	20	46	Hradec Králové	10	8	Jihlava	10	18
Plzeň	20	71	Pardubice	10	27	Karlovy Vary	10	10
České Budějovice	10	30						

^{*)} Počty obcí jsou včetně krajských měst (jader jednotlivých zón).

7. Venkovským prostorem jsou obce do 5 000 obyvatel vymezené multikriteriálně na základě 4 ukazatelů

V multikriteriálním hodnocení ve variantě 7 byly zohledněny 4 ukazatele: počet obyvatel, sídlo POU a/nebo statut města, počet obyvatel na 1 km² zastavěné plochy a podíl bytů v rodinných domech na trvale obydlených bytech (SLDB 2001). K těmto ukazatelům by bylo vhodné přidat pátý stěžejní ukazatel: podíl zaměstnaných v primárním sektoru; dostupná data ze SLDB 2001 jsou však příliš zastaralá (na rozdíl od struktury bytů, jejíž přeměna je dlouhotvá) – v této oblasti došlo v posledních letech k výrazným změnám. Přehled ukazatelů a bodových ohodnocení jejich hodnot je uveden v následující tabulce.

Ukazatele použité pro multikriteriální vymezení venkova (varianta 7)

	Hranice hodnot pro ukazatele			
	3 body	2 body	1 bod	0 bodů
Počet obyvatel	> 3 000	> 2 000	> 1 000	<= 1 000
Sídlo POU a/nebo statut města	oboje	pouze POU	pouze město	ani jedno
Počet obyvatel na km ² zastavěné plochy	> 6 000	> 5 000	> 4 000	<= 4 000
Podíl bytů v rodinných domech na trvale obydlených bytech (SLDB 2001)	<= 70 %	> 70 %	> 80 %	> 90 %

Získala-li obec (do 5 000 obyvatel) **méně než 8 bodů**, byla označena za **venkovskou**; obce s 5 000 a více obyvateli a obce s 8 a více dosaženými body (z 12 maximálně možných) byly zařazeny mezi městské.

8. Z venkovského prostoru varianty 7 byly vyčleněny obce přechodného typu

V této variantě byly vyčleněny obce přechodného typu z venkovských obcí vymezených ve variantě 7, a to na základě čtyř ukazatelů. Ty zohledňovaly vzdálenost od krajského města a velikost obce na straně jedné a změny probíhající v posledních letech v počtu obyvatel obce a bytové výstavbě na straně druhé. Přihlíželo se k těmto ukazatelům, přičemž při získání 2 a více bodů byla obec zařazena mezi obce přechodného typu:

- počet obyvatel obce: více než 3 000 → 1 bod
- počet obyvatel na dokončený byt v letech 1997 – 2006 u obcí nad 300 obyvatel: <= 50 → 1 bod
- změna počtu obyvatel v letech 1993 – 2006: >= 25 % → 1 bod
- vzdálenost od krajského města: podle významu centra → 1 bod

Přehled měst, hraniční silniční vzdálenosti a počet obcí v příměstských zónách (varianta 8)^{*)}

Město	Vzdálenost (km)	Počet obcí	Město	Vzdálenost (km)	Počet obcí	Město	Vzdálenost (km)	Počet obcí
Praha	30	365	Ústí nad Labem	10	8	Olomouc	10	17
Brno	20	58	Liberec	10	5	Zlín	10	4
Ostrava	20	46	Hradec Králové	10	8	Jihlava	7,5	9
Plzeň	15	35	Pardubice	10	27	Karlovy Vary	7,5	5
České Budějovice	10	30						

^{*)} Počty obcí jsou včetně krajských měst (jader jednotlivých zón); u Hl. m. Prahy vzdálenost vzdušnou čarou od středu města.

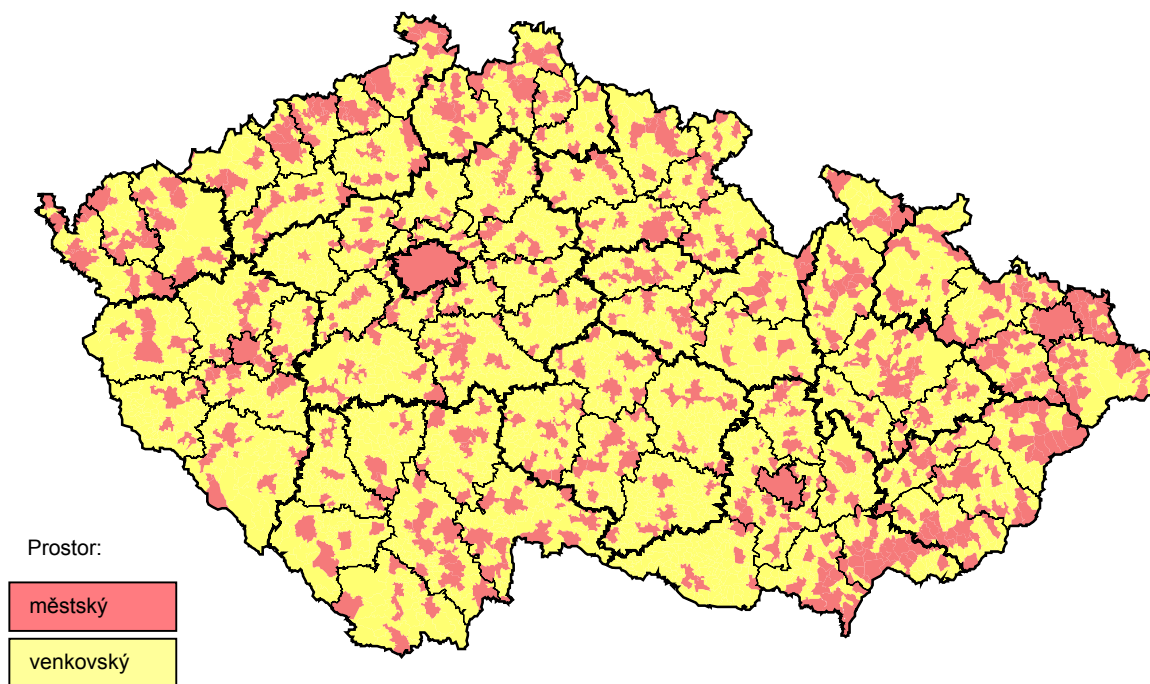
V kapitolách 2.1 až 2.8 a v příloze ke kap. 2 jsou uvedeny tabulky a grafy základních ukazatelů osídlení a mapy znázorňující obce městského, venkovského a ve variantě 8 i přechodného typu. Pro prvních sedm variant byly **v dalších kapitolách zpracovány vybrané ukazatele** demografických, sociálních a ekonomických charakteristik zvláště za prostor městský a venkovský. Varianta 8 rozšiřuje variantu 7 o přechodný prostor a nelze ji tedy srovnávat s ostatními. Je nutné vzít rovněž v úvahu, že jednotné vymezení v rámci celé ČR nerespektuje odlišnosti a specifika jednotlivých krajů ani rozdíly v osídlení Čech, Moravy a Slezska.

2.1. Varianta 1

Venkovským prostorem jsou všechny obce s velikostí do 2 000 obyvatel

Tato varianta zohledňuje pouze velikost obce vyjádřenou počtem obyvatel. Není brán zřetel na hustotu osídlení, charakter zástavby, na statut obce dle zákona o obcích ani jiné charakteristiky či ukazatele. Výhodou je jednoduchost a jednoznačnost tohoto výběru. Nevýhodou je, že takto zvolená hranice je umělá a nemusí vždy odpovídat realitě.

Česká republika – varianta 1



Tab. 2.1 Základní charakteristiky venkovského prostoru podle krajů - varianta 1

stav k 1. 1. 2007

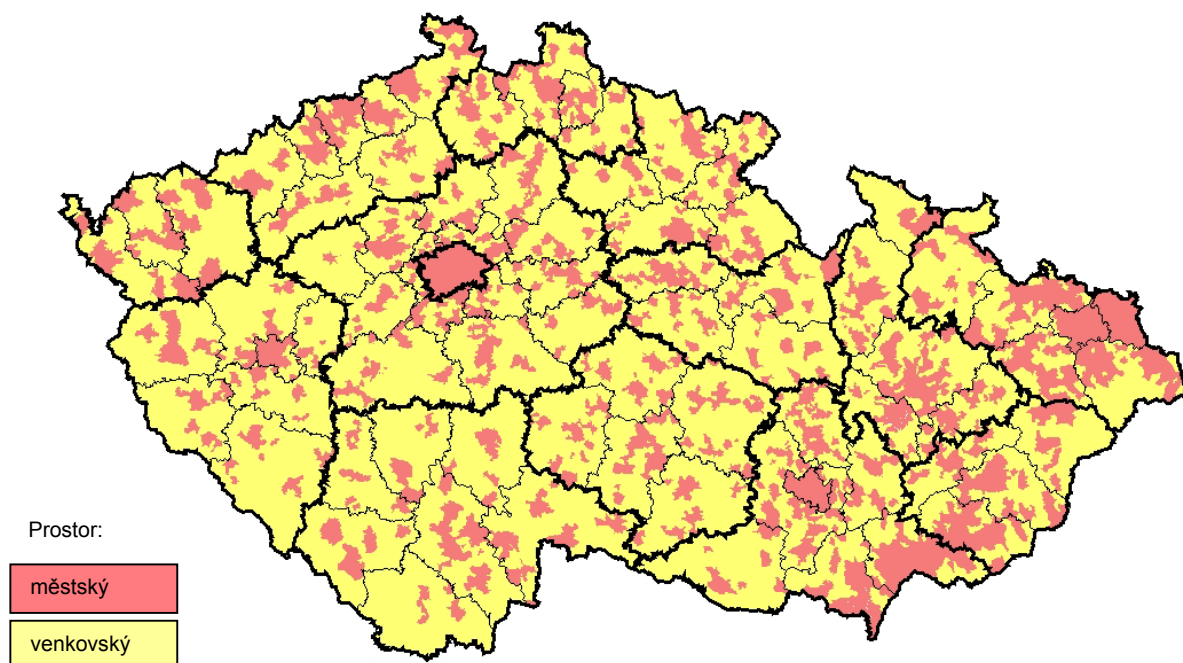
	Počet obcí			Počet obyvatel			Výměra (ha)		
	celkem	venkovský prostor		celkem	venkovský prostor		celkem	venkovský prostor	
		celkem	v %		celkem	v %		celkem	v %
Česká republika	6 249	5 602	89,6	10 287 189	2 714 859	26,4	7 886 702	5 795 824	73,5
ČR bez Hl. m. Prahy	6 248	5 602	89,7	9 099 063	2 714 859	29,8	7 837 093	5 795 824	74,0
Středočeský	1 146	1 058	92,3	1 175 254	498 325	42,4	1 101 473	909 560	82,6
Jihočeský	623	573	92,0	630 006	212 335	33,7	1 005 688	777 575	77,3
Plzeňský	501	459	91,6	554 537	182 858	33,0	756 108	610 514	80,7
Karlovarský	132	106	80,3	304 602	62 248	20,4	331 455	219 200	66,1
Ústecký	354	301	85,0	823 265	154 354	18,7	533 453	364 867	68,4
Liberecký	215	184	85,6	430 774	103 982	24,1	316 296	221 795	70,1
Královéhradecký	448	405	90,4	549 643	173 005	31,5	475 838	356 025	74,8
Pardubický	451	418	92,7	507 751	192 283	37,9	451 859	357 858	79,2
Vysočina	704	673	95,6	511 645	214 362	41,9	679 563	546 035	80,4
Jihomoravský	673	593	88,1	1 132 563	338 768	29,9	719 630	505 388	70,2
Olomoucký	398	353	88,7	639 894	221 162	34,6	526 677	381 745	72,5
Zlínský	304	252	82,9	589 839	174 369	29,6	396 354	227 879	57,5
Moravskoslezský	299	227	75,9	1 249 290	186 808	15,0	542 698	317 384	58,5

2.2. Varianta 2

Venkovským prostorem jsou všechny obce s velikostí do 1 000 obyvatel a dále obce s velikostí do 3 000 obyvatel, které mají hustotu zalidnění menší než 100 obyvatel/km²

Druhá varianta pomocí užití kombinace dvou ukazatelů více specifikuje podmínky pro výběr obcí, které lze považovat za venkov. Díky podmínce hustoty jsou vybrány pouze řídce osídlené obce. Dolní hranice stavu obyvatel obce zaručuje, že do výběru jsou zahrnuty i malé obce s malou katastrální výměrou. Horní hranice stavu obyvatel obce zároveň zaručuje, že do výběru nejsou zahrnuty obce, které sice mají počet obyvatel odpovídající městskému prostoru, avšak díky velké katastrální výměře by byly zahrnuty mezi venkovské obce.

Česká republika – varianta 2



Tab. 2.2 Základní charakteristiky venkovského prostoru podle krajů - varianta 2

stav k 1. 1. 2007

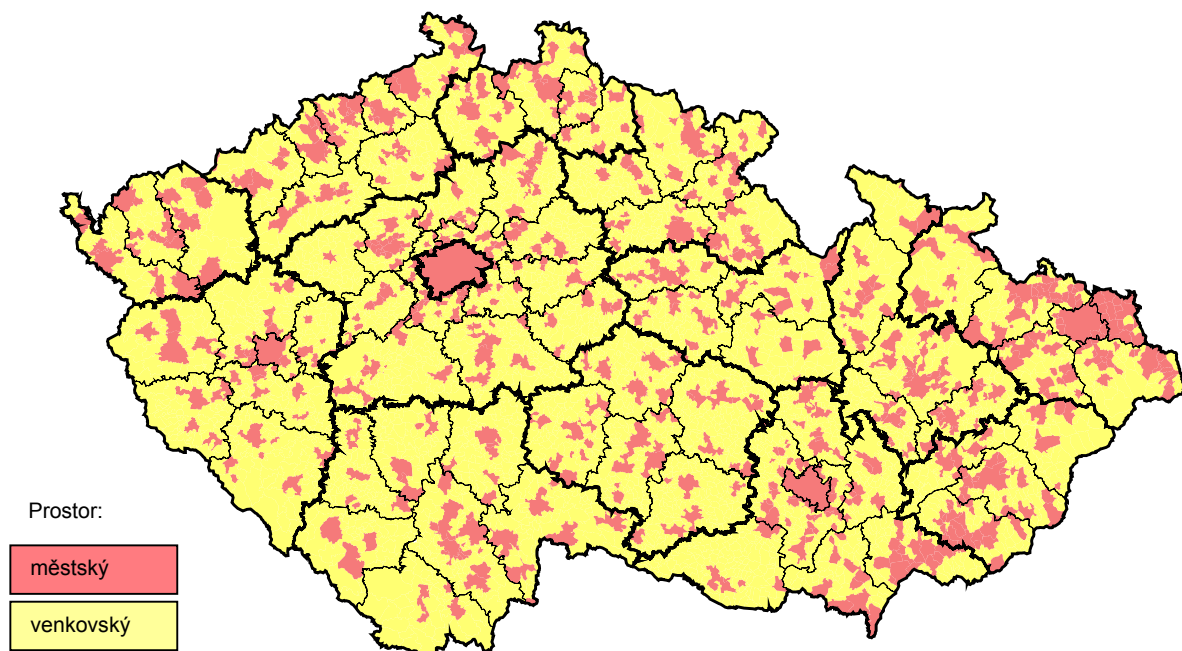
	Počet obcí			Počet obyvatel			Výměra (ha)		
	celkem	venkovský prostor		celkem	venkovský prostor		celkem	venkovský prostor	
		celkem	v %		celkem	v %		celkem	v %
Česká republika	6 249	5 354	85,7	10 287 189	2 442 517	23,7	7 886 702	5 823 714	73,8
ČR bez Hl. m. Prahy	6 248	5 354	85,7	9 099 063	2 442 517	26,8	7 837 093	5 823 714	74,3
Středočeský	1 146	998	87,1	1 175 254	417 410	35,5	1 101 473	872 885	79,2
Jihočeský	623	576	92,5	630 006	229 247	36,4	1 005 688	836 052	83,1
Plzeňský	501	457	91,2	554 537	185 607	33,5	756 108	634 094	83,9
Karlovarský	132	105	79,5	304 602	64 354	21,1	331 455	233 237	70,4
Ústecký	354	296	83,6	823 265	153 963	18,7	533 453	384 866	72,1
Liberecký	215	179	83,3	430 774	101 244	23,5	316 296	225 914	71,4
Královéhradecký	448	399	89,1	549 643	169 934	30,9	475 838	367 579	77,2
Pardubický	451	406	90,0	507 751	177 334	34,9	451 859	352 335	78,0
Vysočina	704	668	94,9	511 645	209 377	40,9	679 563	545 944	80,3
Jihomoravský	673	535	79,5	1 132 563	262 851	23,2	719 630	459 833	63,9
Olomoucký	398	315	79,1	639 894	179 029	28,0	526 677	370 415	70,3
Zlínský	304	235	77,3	589 839	163 147	27,7	396 354	249 317	62,9
Moravskoslezský	299	185	61,9	1 249 290	129 020	10,3	542 698	291 243	53,7

2.3. Varianta 3

Venkovským prostorem jsou všechny obce s velikostí do 1 000 obyvatel a dále obce s velikostí do 3 000 obyvatel, které mají hustotu zalidnění menší než 150 obyvatel/km²

Třetí varianta vychází ze stejné metodiky výběru jako varianta druhá. Jediným rozdílem je, že byla pozměněna vstupní podmínka hustoty zalidnění u obcí ve velikostní skupině mezi 1 000 a 3 000 obyvatel z původních 100 obyvatel/km² na 150 obyvatel/km².

Česká republika – varianta 3



Tab. 2.3 Základní charakteristiky venkovského prostoru podle krajů - varianta 3

stav k 1. 1. 2007

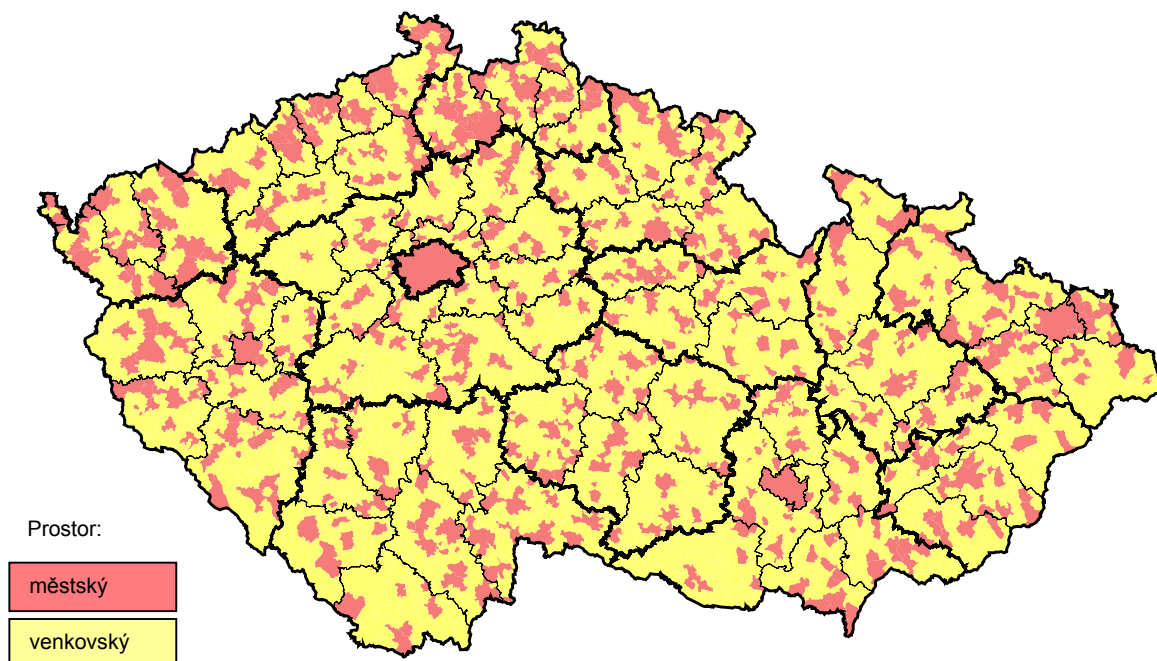
	Počet obcí			Počet obyvatel			Výměra (ha)		
	celkem	venkovský prostor		celkem	venkovský prostor		celkem	venkovský prostor	
		celkem	v %		celkem	v %		celkem	v %
Česká republika	6 249	5 562	89,0	10 287 189	2 784 978	27,1	7 886 702	6 104 348	77,4
ČR bez Hl. m. Prahy	6 248	5 562	89,0	9 099 063	2 784 978	30,6	7 837 093	6 104 348	77,9
Středočeský	1 146	1 031	90,0	1 175 254	466 804	39,7	1 101 473	912 181	82,8
Jihočeský	623	580	93,1	630 006	236 020	37,5	1 005 688	841 675	83,7
Plzeňský	501	459	91,6	554 537	188 249	33,9	756 108	636 241	84,1
Karlovarský	132	107	81,1	304 602	68 044	22,3	331 455	236 321	71,3
Ústecký	354	304	85,9	823 265	167 013	20,3	533 453	395 905	74,2
Liberecký	215	185	86,0	430 774	111 742	25,9	316 296	234 665	74,2
Královéhradecký	448	405	90,4	549 643	181 003	32,9	475 838	376 921	79,2
Pardubický	451	417	92,5	507 751	195 717	38,5	451 859	367 576	81,3
Vysočina	704	675	95,9	511 645	220 673	43,1	679 563	555 424	81,7
Jihomoravský	673	587	87,2	1 132 563	349 786	30,9	719 630	529 455	73,6
Olomoucký	398	343	86,2	639 894	224 869	35,1	526 677	410 144	77,9
Zlínský	304	255	83,9	589 839	195 466	33,1	396 354	276 029	69,6
Moravskoslezský	299	214	71,6	1 249 290	179 592	14,4	542 698	331 811	61,1

2.4. Varianta 4

Venkovským prostorem jsou všechny obce, které neměly statut města k 1. 1. 2007

Toto vymezení se striktně drží platných právních norem České republiky a jako venkovský prostor vymezuje všechny obce s obecním úřadem. Do této kategorie byly navíc zahrnuty všechny obce s úřadem městyse a vojenské újezdy.

Česká republika – varianta 4



Tab. 2.4 Základní charakteristiky venkovského prostoru podle krajů - varianta 4

stav k 1. 1. 2007

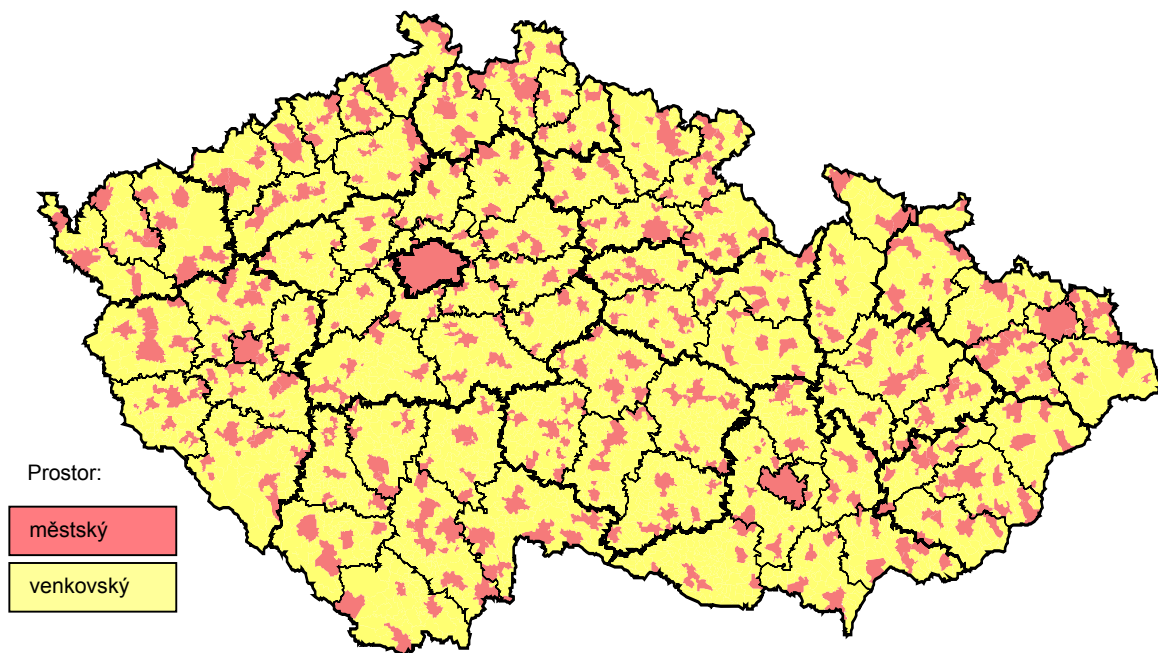
	Počet obcí			Počet obyvatel			Výměra (ha)		
	celkem	venkovský prostor		celkem	venkovský prostor		celkem	venkovský prostor	
		celkem	v %		celkem	v %		celkem	v %
Česká republika	6 249	5 690	91,1	10 287 189	3 051 437	29,7	7 886 702	5 891 959	74,7
ČR bez Hl. m. Prahy	6 248	5 690	91,1	9 099 063	3 051 437	33,5	7 837 093	5 891 959	75,2
Středočeský	1 146	1 069	93,3	1 175 254	531 745	45,2	1 101 473	918 054	83,3
Jihočeský	623	571	91,7	630 006	219 996	34,9	1 005 688	780 006	77,6
Plzeňský	501	451	90,0	554 537	180 855	32,6	756 108	553 478	73,2
Karlovarský	132	102	77,3	304 602	57 749	19,0	331 455	198 712	60,0
Ústecký	354	301	85,0	823 265	165 448	20,1	533 453	363 934	68,2
Liberecký	215	176	81,9	430 774	91 628	21,3	316 296	183 081	57,9
Královéhradecký	448	404	90,2	549 643	177 086	32,2	475 838	345 714	72,7
Pardubický	451	418	92,7	507 751	196 531	38,7	451 859	366 080	81,0
Vysočina	704	671	95,3	511 645	213 051	41,6	679 563	539 361	79,4
Jihomoravský	673	625	92,9	1 132 563	422 110	37,3	719 630	559 107	77,7
Olomoucký	398	368	92,5	639 894	269 977	42,2	526 677	412 818	78,4
Zlínský	304	274	90,1	589 839	230 371	39,1	396 354	290 067	73,2
Moravskoslezský	299	260	87,0	1 249 290	294 890	23,6	542 698	381 547	70,3

2.5. Varianta 5

Venkovským prostorem jsou všechny obce, které nejsou obcemi s pověřeným obecním úřadem a nemají statut hlavního města

Pátá varianta vychází z hierarchie správní struktury státu. Předpokladem pro toto vymezení je skutečnost, že obce s pověřeným obecním úřadem jsou vždy středisková sídla určitého významu, která nelze považovat za venkov. Podmínka výběru je s ohledem na velikost, výjimečnost a význam Prahy doplněna o tento sídelní celek, který není obcí s pověřeným obecním úřadem.

Česká republika – varianta 5



Tab. 2.5 Základní charakteristiky venkovského prostoru podle krajů - varianta 5

stav k 1. 1. 2007

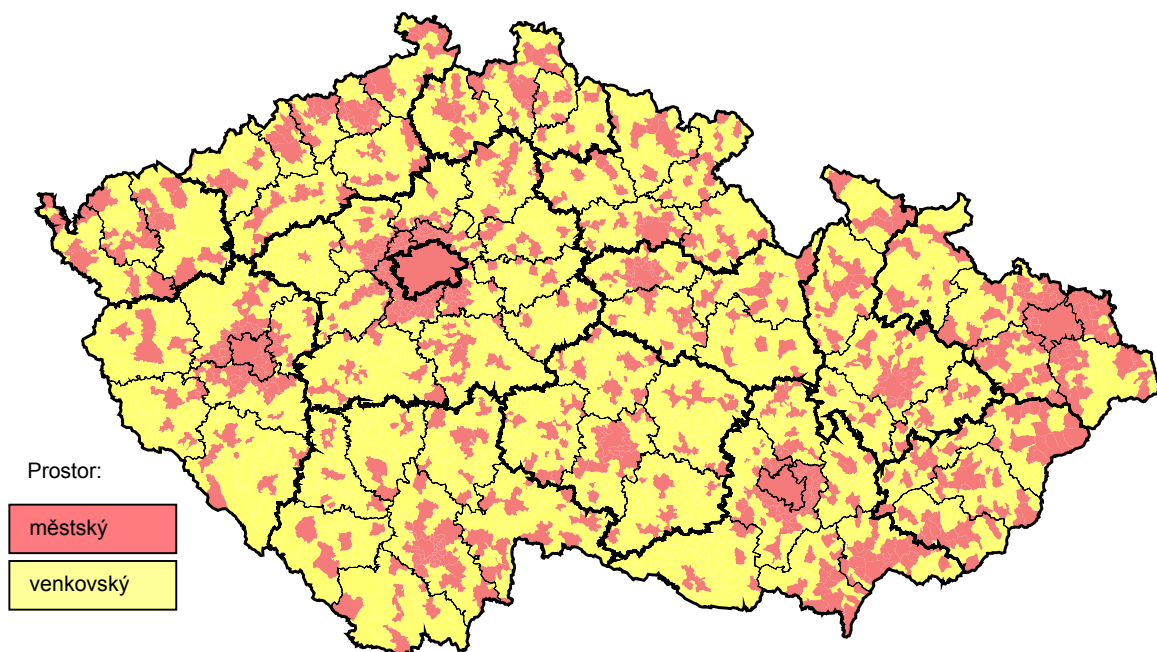
	Počet obcí			Počet obyvatel			Výměra (ha)		
	celkem	venkovský prostor		celkem	venkovský prostor		celkem	venkovský prostor	
		celkem	v %		celkem	v %		celkem	v %
Česká republika	6 249	5 860	93,8	10 287 189	3 523 510	34,3	7 886 702	6 353 170	80,6
ČR bez Hl. m. Prahy	6 248	5 860	93,8	9 099 063	3 523 510	38,7	7 837 093	6 353 170	81,1
Středočeský	1 146	1 091	95,2	1 175 254	605 454	51,5	1 101 473	963 330	87,5
Jihočeský	623	586	94,1	630 006	249 884	39,7	1 005 688	817 585	81,3
Plzeňský	501	466	93,0	554 537	210 693	38,0	756 108	609 557	80,6
Karlovarský	132	118	89,4	304 602	101 092	33,2	331 455	259 171	78,2
Ústecký	354	324	91,5	823 265	229 316	27,9	533 453	415 353	77,9
Liberecký	215	194	90,2	430 774	134 604	31,2	316 296	242 365	76,6
Královéhradecký	448	413	92,2	549 643	192 622	35,0	475 838	369 478	77,6
Pardubický	451	425	94,2	507 751	212 940	41,9	451 859	377 635	83,6
Vysočina	704	678	96,3	511 645	229 476	44,9	679 563	564 938	83,1
Jihomoravský	673	639	94,9	1 132 563	475 093	41,9	719 630	590 678	82,1
Olomoucký	398	378	95,0	639 894	288 647	45,1	526 677	435 388	82,7
Zlínský	304	279	91,8	589 839	253 411	43,0	396 354	303 792	76,6
Moravskoslezský	299	269	90,0	1 249 290	340 278	27,2	542 698	403 898	74,4

2.6. Varianta 6

Venkovským prostorem jsou všechny obce s velikostí do 2 000 obyvatel mimo obcí v zázemí krajských měst

Tato metoda regionalizace venkova vychází z předpokladu, že venkovem nejsou obce nad 2 000 obyvatel (stejně jako u první varianty), a dále z předpokladu, že sídla v zázemí velkých měst nelze taktéž považovat za venkovská. Zatímco první podmínka jednoznačně platí pro celé území státu, druhá podmínka je specifikovaná s ohledem na velikost měst, v jejichž zázemí obce leží. Expertní metodou byly stanoveny silniční vzdálenosti od center, v jejichž dosahu jsou obce ještě považovány za sídla ležící v příměstské zóně a nikoliv za venkov.

Česká republika – varianta 6



Tab. 2.6 Základní charakteristiky venkovského prostoru podle krajů - varianta 6

stav k 1. 1. 2007

	Počet obcí			Počet obyvatel			Výměra (ha)		
	celkem	venkovský prostor		celkem	venkovský prostor		celkem	venkovský prostor	
		celkem	v %		celkem	v %		celkem	v %
Česká republika	6 249	5 233	83,7	10 287 189	2 455 997	23,9	7 886 702	5 563 165	70,5
ČR bez Hl. m. Prahy	6 248	5 233	83,8	9 099 063	2 455 997	27,0	7 837 093	5 563 165	71,0
Středočeský	1 146	922	80,5	1 175 254	411 311	35,0	1 101 473	839 185	76,2
Jihočeský	623	546	87,6	630 006	194 042	30,8	1 005 688	764 305	76,0
Plzeňský	501	403	80,4	554 537	149 729	27,0	756 108	566 071	74,9
Karlovarský	132	100	75,8	304 602	58 500	19,2	331 455	215 148	64,9
Ústecký	354	296	83,6	823 265	151 531	18,4	533 453	359 352	67,4
Liberecký	215	181	84,2	430 774	102 306	23,7	316 296	220 195	69,6
Královéhradecký	448	398	88,8	549 643	166 229	30,2	475 838	349 962	73,5
Pardubický	451	396	87,8	507 751	181 212	35,7	451 859	348 447	77,1
Vysočina	704	656	93,2	511 645	207 286	40,5	679 563	533 124	78,5
Jihomoravský	673	546	81,1	1 132 563	298 303	26,3	719 630	473 399	65,8
Olomoucký	398	340	85,4	639 894	209 453	32,7	526 677	373 680	71,0
Zlínský	304	250	82,2	589 839	172 503	29,2	396 354	226 128	57,1
Moravskoslezský	299	199	66,6	1 249 290	153 592	12,3	542 698	294 168	54,2

2.7. Varianta 7

Venkovským prostorem jsou obce do 5 000 obyvatel vymezené multikriteriálně na základě 4 ukazatelů

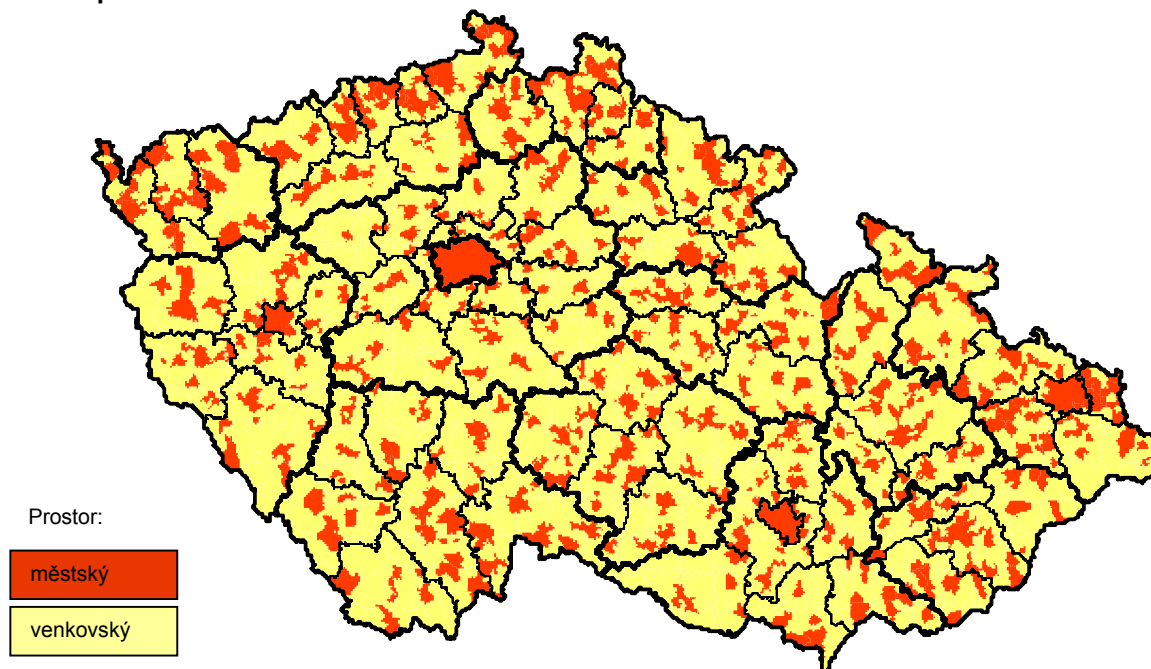
Multikriteriální hodnocení umožňuje zohlednit při vymezení více faktorů a pomocí bodové stupnice odstupňovat jejich vliv, dále napomáhá eliminovat chyby plošného vymezení vlivem extrémní hodnoty jednoho ukazatele. Ke čtyřem zvoleným ukazatelům varianty 7 (uvedeným v následující tabulce) by bylo vhodné přidat pátý stěžejní ukazatel: podíl zaměstnaných v primárním sektoru; dostupná data ze SLDB 2001 jsou však příliš zastaralá (na rozdíl od struktury bytů, jejíž přeměna je dlouholetá) – v této oblasti došlo v posledních letech k výrazným změnám.

Ukazatele použité pro multikriteriální vymezení venkova (varianta 7)

	Hranice hodnot pro ukazatele			
	3 body	2 body	1 bod	0 bodů
Počet obyvatel	> 3 000	> 2 000	> 1 000	<= 1 000
Sídlo POU a/nebo statut města	oboje	pouze POU	pouze město	ani jedno
Počet obyvatel na km ² zastavěné plochy	> 6 000	> 5 000	> 4 000	<= 4 000
Podíl bytů v rodinných domech na trvale obydlených bytech (SLDB 2001)	<= 70 %	> 70 %	> 80 %	> 90 %

Získala-li obec (do 5 000 obyvatel) **méně než 8 bodů**, byla označena za **venkovskou**; obce s 5 000 a více obyvateli a obce s 8 a více dosaženými body (z 12 maximálně možných) byly zařazeny mezi městské.

Česká republika – varianta 7



Tab. 2.7 Základní charakteristiky venkovského prostoru podle krajů - varianta 7

stav k 1. 1. 2007

	Počet obcí			Počet obyvatel			Výměra (ha)		
	celkem	venkovský prostor		celkem	venkovský prostor		celkem	venkovský prostor	
		celkem	v %		celkem	v %		celkem	v %
Česká republika	6 249	5 734	91,8	10 287 189	3 079 342	29,9	7 886 702	6 124 748	77,7
ČR bez Hl. m. Prahy	6 248	5 734	91,8	9 099 063	3 079 342	33,8	7 837 091	6 124 748	78,2
Středočeský	1 146	1 080	94,2	1 175 254	555 999	47,3	1 101 474	953 037	86,5
Jihočeský	623	581	93,3	630 006	231 762	36,8	1 005 688	806 668	80,2
Plzeňský	501	462	92,2	554 537	192 516	34,7	756 108	618 859	81,8
Karlovarský	132	105	79,5	304 602	61 766	20,3	331 455	224 921	67,9
Ústecký	354	305	86,2	823 265	164 640	20,0	533 453	379 315	71,1
Liberecký	215	185	86,0	430 774	106 901	24,8	316 296	224 091	70,8
Královéhradecký	448	410	91,5	549 643	184 075	33,5	475 838	369 101	77,6
Pardubický	451	419	92,9	507 751	197 593	38,9	451 859	366 008	81,0
Vysočina	704	674	95,7	511 645	217 591	42,5	679 562	549 749	80,9
Jihomoravský	673	625	92,9	1 132 563	424 468	37,5	719 629	571 068	79,4
Olomoucký	398	362	91,0	639 894	245 566	38,4	526 677	403 431	76,6
Zlínský	304	273	89,8	589 839	227 938	38,6	396 354	288 153	72,7
Moravskoslezský	299	253	84,6	1 249 290	268 527	21,5	542 698	370 347	68,2

2.8. Varianta 8

Z venkovského prostoru varianty 7 byly vyčleněny obce přechodného typu

Z venkovských obcí předchozí varianty byly vyčleněny obce přechodného typu, a to na základě 4 ukazatelů:

- počet obyvatel obce: více než 3 000 → 1 bod
- počet obyvatel na dokončený byt v letech 1997 – 2006 u obcí nad 300 obyvatel: ≤ 50 → 1 bod
- změna počtu obyvatel v letech 1993 – 2006: $\geq 25\%$ → 1 bod
- vzdálenost od krajského města: podle významu centra (viz následující tabulka) → 1 bod

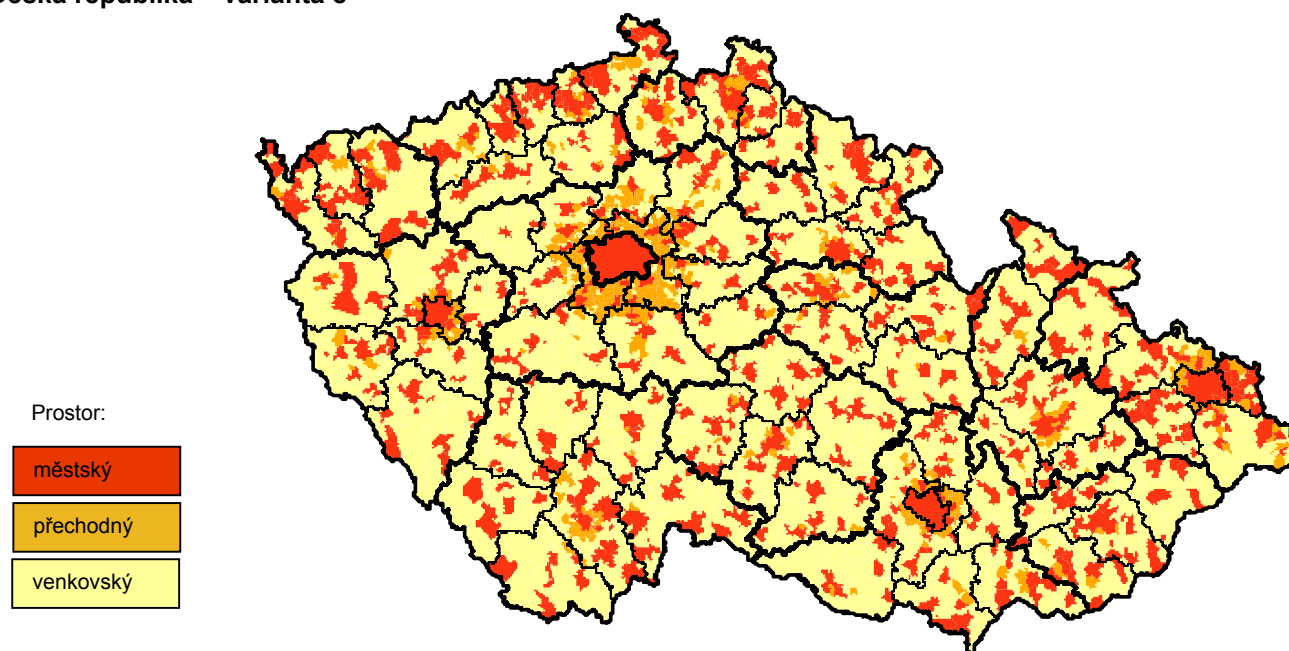
Přehled měst, hraniční silniční vzdálenosti a počet obcí v příměstských zónách (varianta 8)^{*)}

Město	Vzdálenost (km)	Počet obcí	Město	Vzdálenost (km)	Počet obcí	Město	Vzdálenost (km)	Počet obcí
Praha	30	365	Ústí nad Labem	10	8	Olomouc	10	17
Brno	20	58	Liberec	10	5	Zlín	10	4
Ostrava	20	46	Hradec Králové	10	8	Jihlava	7,5	9
Plzeň	15	35	Pardubice	10	27	Karlovy Vary	7,5	5
České Budějovice	10	30						

^{*)} Počty obcí jsou včetně krajských měst (jader jednotlivých zón); u Hl. m. Prahy vzdálenost vzdušnou čarou od středu města.

Získala-li obec **2 a více bodů**, byla zařazena mezi obce **přechodného typu**. Jedná se především o menší obce často s těsnou vazbou na krajské město a v menší míře i o větší obce (nad 3 000 obyvatel). V obou případech tyto obce obvykle procházejí dostatečným rozvojem, který je indikován větším růstem počtu obyvatel nebo vyšším počtem dokončených bytů.

Česká republika – varianta 8



Tab. 2.8 Základní charakteristiky přechodného prostoru podle krajů - varianta 8

stav k 1. 1. 2007

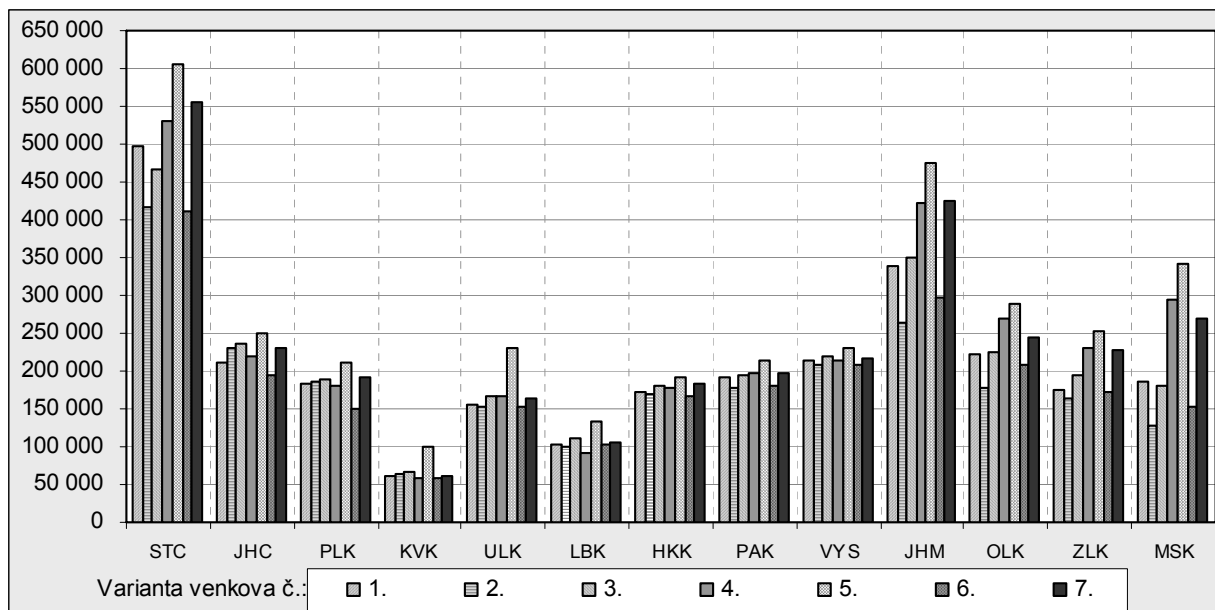
	Počet obcí			Počet obyvatel			Výměra (ha)		
	celkem	přechodný prostor		celkem	přechodný prostor		celkem	přechodný prostor	
		celkem	v %		celkem	v %		celkem	v %
Česká republika	6 249	516	8,3	10 287 189	472 354	4,6	7 886 702	443 618	5,6
ČR bez Hl. m. Prahy	6 248	516	8,3	9 099 063	472 354	5,2	7 837 091	443 618	5,7
Středočeský	1 146	247	21,6	1 175 254	192 878	16,4	1 101 474	177 667	16,1
Jihočeský	623	35	5,6	630 006	25 848	4,1	1 005 688	25 922	2,6
Plzeňský	501	33	6,6	554 537	26 611	4,8	756 108	31 946	4,2
Karlovarský	132	9	6,8	304 602	6 361	2,1	331 455	12 855	3,9
Ústecký	354	25	7,1	823 265	14 380	1,7	533 453	30 671	5,7
Liberecký	215	15	7,0	430 774	12 251	2,8	316 296	18 246	5,8
Královéhradecký	448	9	2,0	549 643	8 480	1,5	475 838	7 702	1,6
Pardubický	451	23	5,1	507 751	16 371	3,2	451 859	17 925	4,0
Vysočina	704	14	2,0	511 645	8 133	1,6	679 562	11 818	1,7
Jihomoravský	673	49	7,3	1 132 563	58 495	5,2	719 629	45 372	6,3
Olomoucký	398	16	4,0	639 894	20 138	3,1	526 677	15 178	2,9
Zlínský	304	5	1,6	589 839	9 234	1,6	396 354	8 322	2,1
Moravskoslezský	299	36	12,0	1 249 290	73 174	5,9	542 698	39 994	7,4

2.9. Shrnutí

Vycházíme-li z navržených variant, žije v **České republice** na venkově zhruba 2,4 až 3,5 mil. obyvatel, což je mezi 23,7 a 34,3 % celkové populace. Venkovský prostor však zabírá přibližně 70,5 až 80,6 % celkové plochy České republiky a počet venkovských obcí dosahuje 83,7 až 93,8 % z celkového počtu obcí. Pokud jde o jednotlivé varianty, nejvyšší počet obyvatel byl do oblasti venkova zařazen v 5. variantě (3 523,5 tis. obyvatel) a nejnižší ve 2. variantě (2 442,5 tis. obyvatel). Nejvyšší výměru venkovského prostoru a počet obcí v něm vykazuje 5. varianta (6 353 tis. ha a 5 860 obcí); naproti tomu do 6. varianty bylo zařazeno pouze 5 233 obcí s celkovou výměrou 5 563 tis. ha.

V **Příloze** kap. 2 jsou uvedeny grafy a tabulky základních ukazatelů sídelní struktury v krajích České republiky za **venkovský prostor podle jednotlivých variant**. Pro názornost přikládáme ukázkou z přílohy – graf počtu obyvatel a hustoty zalidnění.

Graf 2.1 Počet obyvatel venkovského prostoru k 1. 1. 2007



Graf 2.2 Průměrný počet obyvatel na 1 km² obce venkovského prostoru k 1. 1. 2007

