

**VARIANTY VYMEZENÍ VENKOVA
A JEJICH ZOBRAZENÍ
VE STATISTICKÝCH UKAZATELÍCH
V LETECH 2000 AŽ 2006**

Zpracoval: ČSÚ Praha, odbor informačních služeb

Ředitelka odboru: Ing. Veronika Tichá

Kontaktní zaměstnanci:	Ing. Jan Honner	tel.: 386 718 682	e-mail: jan.honner@czso.cz
	RNDr. Petr Dědič	tel.: 461 541 129	e-mail: petr.dedic@czso.cz
	Ing. Petr Holenda	tel.: 386 718 591	e-mail: petr.holenda@czso.cz
	Ing. Tereza Košťáková	tel.: 472 706 137	e-mail: tereza.kostakova@czso.cz
	Ing. Lenka Kuprová	tel.: 466 743 434	e-mail: lenka.kuprova@czso.cz
	RNDr. Jiří Štěpnička	tel.: 466 613 240	e-mail: jiri.stepnicka@czso.cz

Zajímají Vás nejnovější údaje o inflaci, HDP, obyvatelstvu, průměrných mzdách a mnohé další? Najdete je na stránkách ČSÚ na Internetu: **www.czso.cz**

Zajímají Vás údaje o některém kraji? Navštivte odkaz „ČSÚ v krajích“, nebo navštivte přímo internetové stránky pracovišť ČSÚ v jednotlivých krajích:

www.praha.czso.cz

www.stredocesky.czso.cz

www.cbudejovice.czso.cz

www.plzen.czso.cz

www.kvary.czso.cz

www.ustinadlabem.czso.cz

www.liberec.czso.cz

www.hradeckralove.czso.cz

www.pardubice.czso.cz

www.vysocina.czso.cz

www.brno.czso.cz

www.olomouc.czso.cz

www.zlin.czso.cz

www.ostrava.czso.cz

Pokud máte zájem o úvodní studie **k problematice venkova v jednotlivých krajích**, najdete je na výše uvedených stránkách vždy v nabídce **PUBLIKACE**.

ISBN 978-80-250-1755-5

© Český statistický úřad, 2008

ÚVOD

V návaznosti na naplňování strategických cílů Českého statistického úřadu v oblasti regionální statistiky připravujeme další analytické publikace, které se budou podrobněji zabývat problematikou venkova. V letošním roce jde především o vymezení pojmu „venkov“ z nejrůznějších pohledů a také získání sady relevantních statistických ukazatelů, které by dostatečně zobrazovaly postavení venkova a jeho vývoj v jednotlivých krajích České republiky. Již v minulém roce byly v několika krajích zpracovány úvodní studie a v roce letošním se připravujeme na zpracování podrobnějších analýz, které budou vydány v roce 2009. Předkládaná publikace shrnuje dosavadní zkušenosti a výsledky statistické analýzy problému a má tedy spíše metodický charakter. Klade si za cíl odpovědět především na otázku: „Jaká jsou možná vymezení venkova a jakými ukazateli je možno popsat rozdíly mezi venkovskými a městskými obcemi?“ Měla by být zároveň podkladem pro diskuzi odborné veřejnosti k problematice vymezení venkova a také k nalézání dalších ukazatelů, které by mohly tuto problematiku dostatečně popsat, jak z pohledu současného stavu, tak z hlediska vývojových tendencí.

Vzhledem k tomu, že se jedná o problematiku zatím statisticky zcela nepopsanou, zvolili jsme jako základní územní jednotku celý kraj a jeho rozčlenění na městské a venkovské obce v osmi různých variantách. Podrobnějším územním členěním se v tomto materiálu nezabýváme, protože by to zřejmě vyžadovalo ještě složitější vymezení venkova. V krajských publikacích, které budou vydány v příštím roce, se však menšími územními celky než je kraj zabývat budeme.

Pro sledování jednotlivých jevů a rozdílů mezi městskými a venkovskými obcemi jsme porovnávali především údaje za období let 2000 – 2006. V některých případech jsme však museli použít výsledky Sčítání lidu, domů a bytů k 1. březnu 2001, protože se jedná o údaje jiným způsobem nezjistitelné, které jsou k dispozici pouze jednou za 10 let.

Publikace je rozdělena do čtyř samostatných kapitol. První kapitola je věnována obecné problematice vymezení venkova. Druhá kapitola představuje osm navržených variant vymezení venkova pomocí stručné charakteristiky, formou tabulek a grafického znázornění. Ve třetí kapitole jsme pak vybrali z každé oblasti několik konkrétních ukazatelů a na jejich základě popsali rozdílnost postavení venkovských a městských obcí podle zvolených variant v České republice a v jednotlivých krajích. Čtvrtá kapitola obsahuje zhodnocení výhod a nevýhod zvolených variant.

Nedílnou součástí tohoto materiálu je rozsáhlá příloha, ve které jsou podrobněji zobrazeny jednotlivé varianty vymezení venkova. Upozorňujeme především na přílohu ke kapitole 3, kde je možno najít konkrétní údaje ve 30 vybraných ukazatelích, a to jak pro různé varianty venkovského prostoru, tak jejich srovnání s průměrem kraje nebo celé České republiky.

Reprodukce výňatků z této publikace lze pořizovat, pokud je uveden jejich zdroj, s výjimkou reprodukce pro komerční účely. Citace mohou být zveřejněny jen s uvedením zdroje „Varianty vymezení VENKOVA a jejich zobrazení ve statistických ukazatelích v letech 2000 až 2006“ a původu statistických dat v ní otištěných.

Ležatá čárka (-) v tabulce na místě čísla značí, že se jev nevyskytoval.
Tečka (.) na místě čísla značí, že údaj není k dispozici nebo je nespolehlivý.
Ležatý křížek (x) značí, že zápis není možný z logických důvodů.
Nula (0) se v tabulce používá pro označení číselných údajů menších než polovina zvolené měřicí jednotky.
Zkratka „i.d.“ v tabulce nahrazuje individuální údaj, který nelze zveřejnit.

Výpočty v tabulkách jsou prováděny z nezaokrouhlených údajů (včetně součtů).

Publikované údaje jsou definitivní.

OBSAH

Úvod	3
1. Obecné poznatky k vymezení venkova	6
1.1. Teoretické přístupy.....	6
1.2. Vymezení venkova v národních dokumentech	6
1.3. Venkov a dokumenty na regionální úrovni.....	8
2. Charakteristika navržených variant vymezení venkova	8
2.1. Varianta 1	10
2.2. Varianta 2	11
2.3. Varianta 3	12
2.4. Varianta 4	13
2.5. Varianta 5	14
2.6. Varianta 6	15
2.7. Varianta 7	16
2.8. Varianta 8	17
2.9. Shrnutí.....	18
3. Zobrazení variant vymezení venkova ve vybraných ukazatelích	19
4. Vyhodnocení jednotlivých variant – výhody a nevýhody	20
5. Závěr.....	23

PŘÍLOHA

1. Obecné poznatky k vymezení venkova

1.1. Teoretické přístupy

Problematice venkova a jeho vymezení se věnovalo a věnuje mnoho autorů a institucí, ať už z důvodů teoreticko-vědeckých, nebo ryze praktických (např. vymezení venkova za účelem zacílení různých rozvojových programů). Pohledy na vymezení venkova se různí z hlediska jednotlivých vědních oborů, odlišné je i vnímání pojmu venkov v jednotlivých státech a regionech.

Obecně se **venkovem** nazývají oblasti volně nezastavěné krajiny a venkovských osídlení, které lze vymezit jako určitý souhrn venkovských sídel, zemědělských a vodních ploch, lesů, ploch místních komunikací a ostatních ploch nacházejících se v tomto prostoru. Venkov se obvykle vyznačuje menší hustotou osídlení, menšími sídly, vyšší zaměstnaností v zemědělství, určitým sepejetím místních obyvatel s přírodou a krajinou, architektonickým rázem a charakterem zástavby a určitým životním stylem. Některé z těchto typických znaků venkova však mohou být v současnosti již značně potlačeny.

Samotná venkovská sídla mohou být taktéž různého charakteru. Můžeme se setkat se samotami, malými osadami, ale i poměrně velkými vesnicemi, které v některých případech mohou stavem obyvatelstva převyšovat i malá města. Speciálním případem jsou obce v zázemí větších měst, u nichž se díky suburbanizačním procesům setkáváme s mnoha znaky, které jsou typické spíše pro město. Právě s ohledem na to, že venkovské i městské areály se vyznačují mnoha charakteristikami, které v mnoha případech nejsou naplněny, je jednoznačné **vymezení** venkovských a městských sídel a oblastí **problematické**.

V zásadě lze tedy konstatovat, že **neexistuje jednotná definice** pojmu venkov. Jedinou všeobecně uznávanou mezinárodní definicí je vymezení OECD¹⁾, které je založeno na podílu obyvatelstva, jež žije na území s hustotou zalidnění menší než 150 obyvatel/km². Podle této metodiky jsou venkovské oblasti definovány na dvou úrovních. Na úrovni lokální (tj. obce) je venkov definován jakožto sídla s hustotou menší než 150 obyvatel/km². Na úrovni regionální pak definice vymezuje regiony:

- **převážně venkovské**, kde více než 50 % obyvatel regionu žije ve venkovských obcích
- **významně venkovské**, kde ve venkovských obcích žije 15 – 50 % obyvatel regionu
- **výrazně městské**, kde ve venkovských obcích žije méně než 15 % obyvatel regionu.

Tato definice však nebere v úvahu obyvatelstvo žijící v hustě osídlených venkovských oblastech a je někdy obtížně aplikovatelná s ohledem na místní (národní) specifika. Je proto užívána spíše jako nástroj mezinárodního srovnání.

Přístupy k vymezení venkova vycházejí většinou z kvantitativního nebo kvalitativního ukazatele, případně z kombinace více ukazatelů (počet obyvatel, hustota osídlení nebo nejrůznější socioekonomické indikátory), na jejichž základě lze pak vymezit venkovská a městská sídla a oblasti.

1.2. Vymezení venkova v národních dokumentech

Rozvoj venkova v České republice je zakotven ve strategickém dokumentu Národní strategický plán rozvoje venkova České republiky na období 2007 – 2013 a realizuje se prostřednictvím programového dokumentu Program rozvoje venkova ČR na období 2007 – 2013.

Národní strategický plán rozvoje venkova ČR (NSPRV) vychází jak z legislativy EU, tak zákonů ČR a je určující pro celé území České republiky. Pro vymezení venkova je zde využita metodika OECD, kam patří území všech krajů kromě hl. města Prahy. Dále dokument zmiňuje pojem venkovské obce, za které považuje obce s méně než 2 000 obyvateli (varianta 1 pro vymezení venkova v této publikaci). Cílem NSPRV je rozvoj venkovského prostoru České republiky na bázi trvale udržitelného rozvoje, zlepšení stavu životního prostředí a snížení vlivů intenzivního zemědělského hospodaření.

Program rozvoje venkova České republiky na období 2007 – 2013 vychází z Národního strategického plánu rozvoje venkova a zajišťuje působení Evropského zemědělského fondu pro rozvoj venkova. Územní působnost je pro celé území České republiky. Pro klasifikaci venkovských regionů používá EU metodiku OECD (viz kapitola 1.1). Program dále pracuje s vymezením venkovského prostoru ČR na příměstský, mezilehlý a odlehlý.

Propojení aspektů odvětvových hledisek s územními je cílem regionální politiky obsažené ve **Strategii regionálního rozvoje České republiky**, která vychází ze Strategie hospodářského růstu ČR jako

¹⁾ Tuto definici používá i Eurostat.

základního vládního dokumentu na období 2007 – 2013. V podmínkách ČR se regionální politika uplatňuje z úrovně EU vůči vybraným regionům NUTS 2, z úrovně ČR vůči vybraným státem podporovaným regionům (§4 zákona 248/2000 Sb.) a z úrovně krajů vůči vybraným regionům. Základními úrovněmi v regionálním rozvoji jsou zde: regiony soudržnosti (NUTS 2), kraje (NUTS 3), okresy, správní obvody obcí s rozšířenou působností (SO ORP), obce.

Vymezení venkova ani zde není jednoznačně stanoveno, zmiňuje se zde statistická hranice pro vymezení (obce do 2 000 obyvatel – viz varianta 1 kap. 2) a metodika OECD. Ministerstvo pro místní rozvoj ČR (MMR) doplňuje tyto dvě kategorie ve Strategii regionálního rozvoje ČR o typologii **podle polohy** venkovských obcí a vymezuje tři typy venkovských oblastí:

- **příměstský venkov**
- **mezilehlý venkov**
- **odlehlý venkov.**

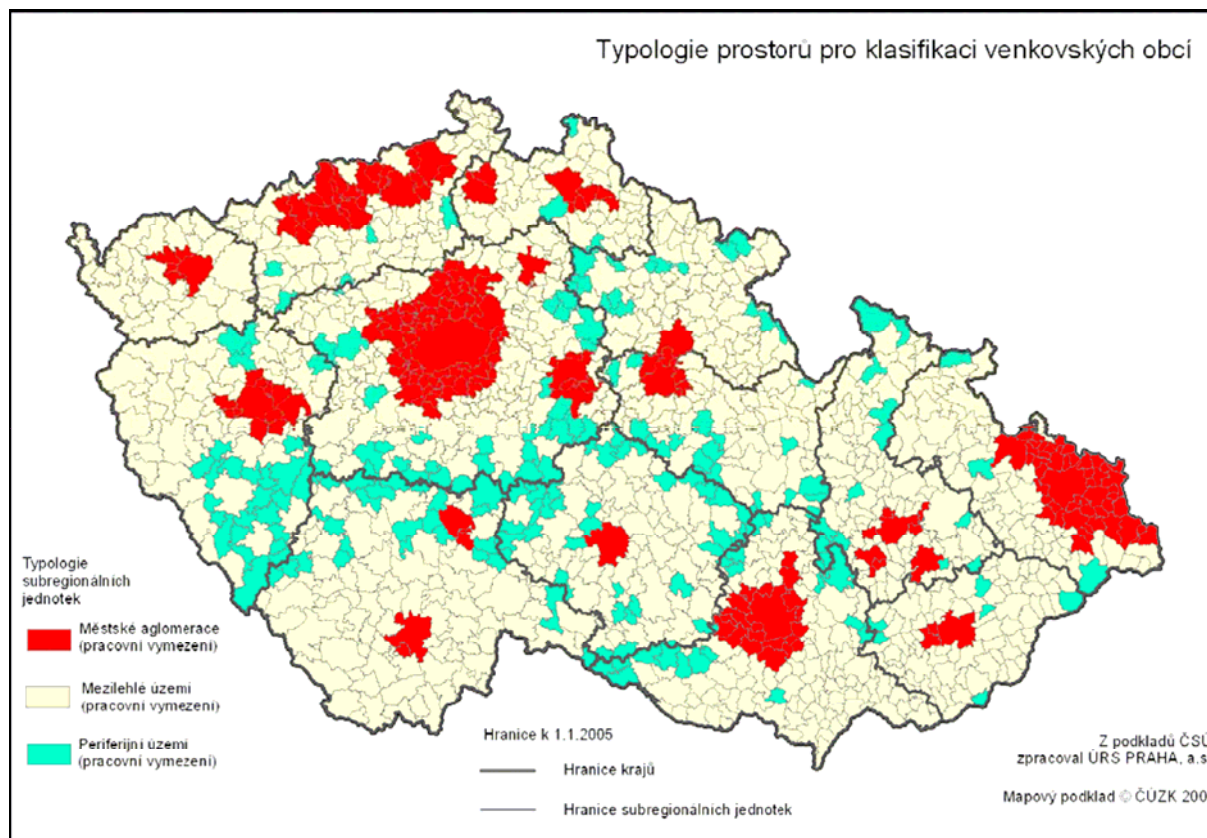
Program rozvoje venkova tyto kategorie blíže nespecifikuje a pouze **konstatuje současnou neexistenci jednoznačně přijatého vymezení venkovského prostoru**. Uvádí se, že je nutné využít pro jejich identifikaci územní jednotku nižší než jsou kraje nebo okresy nebo i správní obvody obcí s rozšířenou působností nebo obcí s pověřeným obecním úřadem. Za nejvhodnější podrobnější úroveň se uvažují malé subregionální jednotky (cca 1 000 – 3 000 obyvatel), které představují obec se základní vybaveností (škola, pošta, zdravotní středisko) a její nejbližší spádové území. Pomocí takto definovaných jednotek lze vymezit souvislejší území tří typů:

- za příměstský venkov lze považovat venkovské obce v rámci městských aglomerací, resp. úzce vymezených urbanizovaných území (s více než 50 000 obyvateli),
- odlehlý venkov zahrnuje zejména tzv. periferijní území, tj. území s nepříznivými sociálně-ekonomickými charakteristikami obyvatelstva a osídlení,
- mezilehlý prostor pak zahrnuje zbývající území ČR.

V programu rozvoje venkova je uvedeno, že z hlediska metodického by bylo užitečné **pro vymezení venkovského prostoru prezentovat vliv dvojího vymezení venkovských obcí** podle dvou kritérií – počtu obyvatel a hustoty obyvatel na km². Dokument dále zmiňuje, že městské aglomerace a periferijní území byly vymezeny v minulosti a v současné době probíhá jejich aktualizace. V následující mapce pak uvádí první pracovní podobu těchto vymezení:

Typologie prostorů pro klasifikaci venkovských obcí

(Zdroj: Program rozvoje venkova České republiky na období 2007 – 2013, MZe ČR, Praha, květen 2007 - mapa č. 5)



1.3. Venkov a dokumenty na regionální úrovni

Programové dokumenty na úrovni regionů soudržnosti (NUTS 2) ČR představuje sedm Regionálních operačních programů (ROP). V rámci každého z Regionálních operačních programů je prioritní osa zaměřená nějakým způsobem na venkov. Ve všech těchto programech jsou oblastí podpory mimo jiné i obce do 5 000 obyvatel.

Na úrovni krajů jsou zásadními strategickými dokumenty Programy rozvoje krajů. Ve všech těchto programech je venkov zmiňován a obvykle je předmětem některého opatření, okruhu či cíle za účelem toto území rozvíjet. V některých programech není žádná definice či vymezení venkova uváděna, jinde bývá zmíněna definice OECD (Eurostatu) nebo se obvykle objevují různá vymezení založená na hustotě osídlení nebo počtu obyvatel obce (většinou 2 000 obyvatel).

Kromě programů rozvoje kraje existují i další programové dokumenty, které se problematice venkova na regionální úrovni věnují. Jedná se o krajské koncepce rozvoje zemědělství a venkova, strategie rozvoje krajů či další programy zaměřené obecně na rozvoj kraje či přímo na venkov. V některých těchto dokumentech se hovoří o venkovu pouze v obecné rovině, jiné dokumenty a programy venkov definují a vymezují obvykle pomocí počtu obyvatel obce.

2. Charakteristika navržených variant vymezení venkova

Pro účely této publikace bylo zvoleno osm způsobů vymezení venkovského prostoru, přičemž je na čtenáři, aby posoudil, která z těchto variant mu nejvíce vyhovuje. Autoři publikace si plně uvědomují, že žádná z těchto variant není ideální a každá má svá pozitiva i negativa. Jednotlivé varianty jsou spíše příspěvkem do diskuse na téma vymezení venkovského prostoru než ambicí najít jediný správný způsob řešení této problematiky. Vymezení bylo provedeno **na úrovni obcí**; „prostorem“ se zde zjednodušeně rozumí souhrn obcí splňujících dané podmínky. Všechny varianty vycházejí z počtů obyvatel, ploch a statutů obcí k 1. 1. 2007.

Jednotlivé varianty byly definovány následovně:

1. Venkovským prostorem jsou všechny obce s velikostí do 2 000 obyvatel

Tato varianta zohledňuje pouze počet obyvatel obce. Není brán zřetel na hustotu osídlení, charakter zástavby, na statut obce dle zákona o obcích ani jiné charakteristiky či ukazatele. Výhodou je jednoduchost a jednoznačnost tohoto výběru. Nevýhodou je, že takto zvolená hranice je umělá a nemusí vždy odpovídat realitě.

2. Venkovským prostorem jsou všechny obce s velikostí do 1 000 obyvatel a dále obce s velikostí do 3 000 obyvatel, které mají hustotu zalidnění menší než 100 obyvatel/km²

Druhá varianta pomocí užití kombinace dvou ukazatelů více specifikuje podmínky pro výběr obcí, které lze považovat za venkov. Díky podmínce hustoty jsou vybrány pouze řídké osídlené obce. Dolní hranice stavu obyvatel obce zaručuje, že do výběru jsou zahrnuty i malé obce s malou katastrální výměrou. Horní hranice stavu obyvatel obce zároveň zaručuje, že do výběru nejsou zahrnuty obce, které sice mají počet obyvatel odpovídající městskému prostoru, avšak díky velké katastrální výměře by byly zahrnuty mezi venkovské obce.

3. Venkovským prostorem jsou všechny obce s velikostí do 1 000 obyvatel a dále obce s velikostí do 3 000 obyvatel, které mají hustotu zalidnění menší než 150 obyvatel/km²

Třetí varianta vychází ze stejné metodiky výběru jako varianta druhá. Jediným rozdílem je, že byla pozměněna vstupní podmínka hustoty zalidnění u obcí ve velikostní skupině mezi 1 000 a 3 000 obyvatel z původních 100 obyvatel/km² na 150 obyvatel/km².

4. Venkovským prostorem jsou všechny obce, které neměly statut města²⁾ k 1. 1. 2007

Toto vymezení se striktně drží platných právních norem České republiky a jako venkovský prostor vymezuje všechny obce s obecním úřadem. Do této kategorie byly navíc zahrnuty všechny obce s úřadem městyse a vojenské újezdy.

5. Venkovským prostorem jsou všechny obce, které nejsou obcemi s pověřeným obecním úřadem a nemají statut hlavního města³⁾

Pátá varianta vychází z hierarchie správní struktury státu. Předpokladem pro toto vymezení je skutečnost, že obce s pověřeným obecním úřadem jsou vždy středisková sídla určitého významu, která nelze považovat za venkov. Podmínka výběru je s ohledem na velikost, výjimečnost a význam Prahy doplněna o tento sídelní celek, který není obcí s pověřeným obecním úřadem.

2) Dle zákona č. 128/2000 Sb., o obcích (obecní zřízení), ve znění pozdějších předpisů, a zákona č. 131/2000 Sb., o hlavním městě Praze, ve znění pozdějších předpisů.

3) Dle zákona č. 314/2002 Sb., o stanovení obcí s pověřeným obecním úřadem a stanovení obcí s rozšířenou působností, ve znění pozdějších předpisů, a zákona č. 131/2000 Sb., o hlavním městě Praze, ve znění pozdějších předpisů.

6. Venkovským prostorem jsou všechny obce s velikostí do 2 000 obyvatel mimo obcí v zázemí krajských měst

Tato metoda regionalizace venkova vychází z předpokladu, že venkovem nejsou jednak obce nad 2 000 obyvatel (stejně jako u první varianty), a dále z předpokladu, že sídla v zázemí velkých měst nelze taktéž považovat za venkovská. Zatímco první podmínka jednoznačně platí pro celé území státu, druhá podmínka je specifikovaná s ohledem na velikost měst, v jejichž zázemí obce leží. Expertní metodou byly stanoveny hraniční silniční vzdálenosti, v jejichž dosahu jsou obce ještě považovány za sídla ležící v příměstské zóně a nikoliv za venkov. Jejich přehled je uveden v následující tabulce.

Přehled měst, hraniční silniční vzdálenosti a počet obcí v příměstských zónách (varianta 6)¹⁾

Město	Vzdálenost (km)	Počet obcí	Město	Vzdálenost (km)	Počet obcí	Město	Vzdálenost (km)	Počet obcí
Praha	30	160	Ústí nad Labem	10	8	Olomouc	10	17
Brno	20	58	Liberec	10	5	Zlín	10	4
Ostrava	20	46	Hradec Králové	10	8	Jihlava	10	18
Plzeň	20	71	Pardubice	10	27	Karlovy Vary	10	10
České Budějovice	10	30						

¹⁾ Počty obcí jsou včetně krajských měst (jader jednotlivých zón).

7. Venkovským prostorem jsou obce do 5 000 obyvatel vymezené multikriteriálně na základě 4 ukazatelů

V multikriteriálním hodnocení ve variantě 7 byly zohledněny 4 ukazatele: počet obyvatel, sídlo POU a/nebo statut města, počet obyvatel na 1 km² zastavěné plochy a podíl bytů v rodinných domech na trvale obydlených bytech (SLDB 2001). K těmto ukazatelům by bylo vhodné přidat pátý stěžejní ukazatel: podíl zaměstnaných v primárním sektoru; dostupná data ze SLDB 2001 jsou však příliš zastaralá (na rozdíl od struktury bytů, jejíž přeměna je dlouholetá) – v této oblasti došlo v posledních letech k výrazným změnám. Přehled ukazatelů a bodových ohodnocení jejich hodnot je uveden v následující tabulce.

Ukazatele použité pro multikriteriální vymezení venkova (varianta 7)

	Hranice hodnot pro ukazatele			
	3 body	2 body	1 bod	0 bodů
Počet obyvatel	> 3 000	> 2 000	> 1 000	<= 1 000
Sídlo POU a/nebo statut města	obojí	pouze POU	pouze město	ani jedno
Počet obyvatel na km ² zastavěné plochy	> 6 000	> 5 000	> 4 000	<= 4 000
Podíl bytů v rodinných domech na trvale obydlených bytech (SLDB 2001)	<= 70 %	> 70 %	> 80 %	> 90 %

Získala-li obec (do 5 000 obyvatel) **méně než 8 bodů**, byla označena za **venkovskou**; obce s 5 000 a více obyvateli a obce s 8 a více dosaženými body (z 12 maximálně možných) byly zařazeny mezi městské.

8. Z venkovského prostoru varianty 7 byly vyčleněny obce přechodného typu

V této variantě byly vyčleněny obce přechodného typu z venkovských obcí vymezených ve variantě 7, a to na základě čtyř ukazatelů. Ty zohledňovaly vzdálenost od krajského města a velikost obce na straně jedné a změny probíhající v posledních letech v počtu obyvatel obce a bytové výstavbě na straně druhé. Přihlíželo se k těmto ukazatelům, přičemž při získání 2 a více bodů byla obec zařazena mezi obce přechodného typu:

- počet obyvatel obce: více než 3 000 → 1 bod
- počet obyvatel na dokončený byt v letech 1997 – 2006 u obcí nad 300 obyvatel: <= 50 → 1 bod
- změna počtu obyvatel v letech 1993 – 2006: >= 25 % → 1 bod
- vzdálenost od krajského města: podle významu centra → 1 bod

Přehled měst, hraniční silniční vzdálenosti a počet obcí v příměstských zónách (varianta 8)¹⁾

Město	Vzdálenost (km)	Počet obcí	Město	Vzdálenost (km)	Počet obcí	Město	Vzdálenost (km)	Počet obcí
Praha	30	365	Ústí nad Labem	10	8	Olomouc	10	17
Brno	20	58	Liberec	10	5	Zlín	10	4
Ostrava	20	46	Hradec Králové	10	8	Jihlava	7,5	9
Plzeň	15	35	Pardubice	10	27	Karlovy Vary	7,5	5
České Budějovice	10	30						

¹⁾ Počty obcí jsou včetně krajských měst (jader jednotlivých zón); u Hl. m. Prahy vzdálenost vzdušnou čarou od středu města.

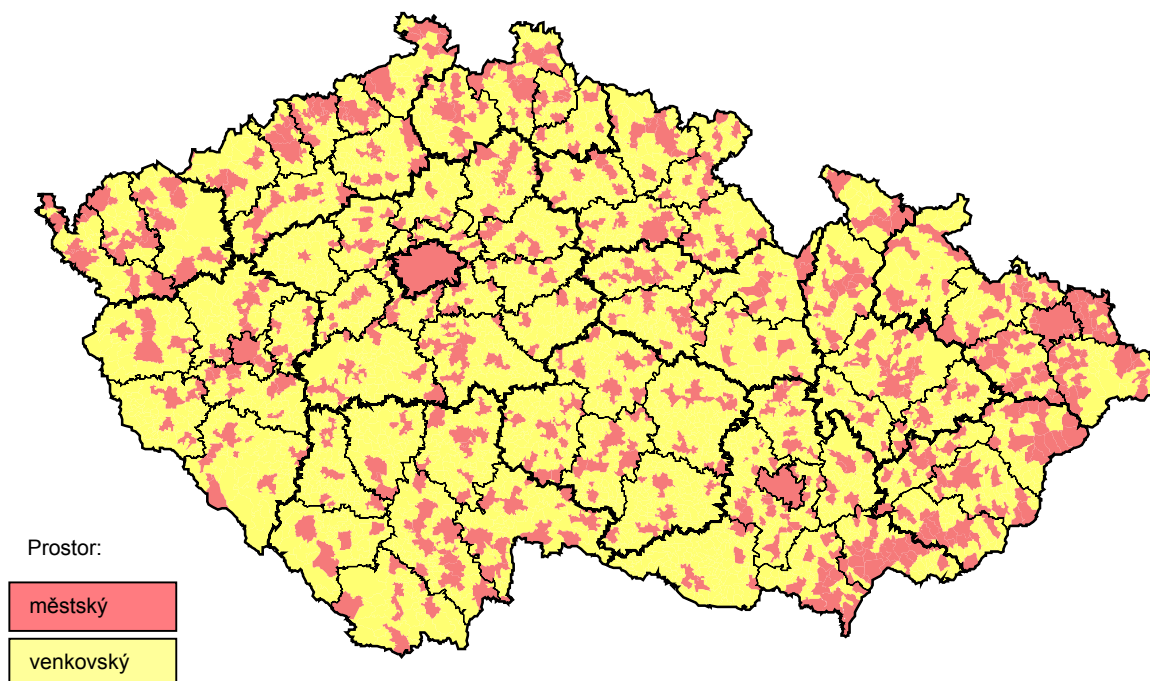
V kapitolách 2.1 až 2.8 a v příloze ke kap. 2 jsou uvedeny tabulky a grafy základních ukazatelů osídlení a mapy znázorňující obce městského, venkovského a ve variantě 8 i přechodného typu. Pro prvních sedm variant byly **v dalších kapitolách zpracovány vybrané ukazatele** demografických, sociálních a ekonomických charakteristik zvlášť za prostor městský a venkovský. Varianta 8 rozšiřuje variantu 7 o přechodný prostor a nelze ji tedy srovnávat s ostatními. Je nutné vzít rovněž v úvahu, že jednotné vymezení v rámci celé ČR nerespektuje odlišnosti a specifika jednotlivých krajů ani rozdíly v osídlení Čech, Moravy a Slezska.

2.1. Varianta 1

Venkovským prostorem jsou všechny obce s velikostí do 2 000 obyvatel

Tato varianta zohledňuje pouze velikost obce vyjádřenou počtem obyvatel. Není brán zřetel na hustotu osídlení, charakter zástavby, na statut obce dle zákona o obcích ani jiné charakteristiky či ukazatele. Výhodou je jednoduchost a jednoznačnost tohoto výběru. Nevýhodou je, že takto zvolená hranice je umělá a nemusí vždy odpovídat realitě.

Česká republika – varianta 1



Tab. 2.1 Základní charakteristiky venkovského prostoru podle krajů - varianta 1

stav k 1. 1. 2007

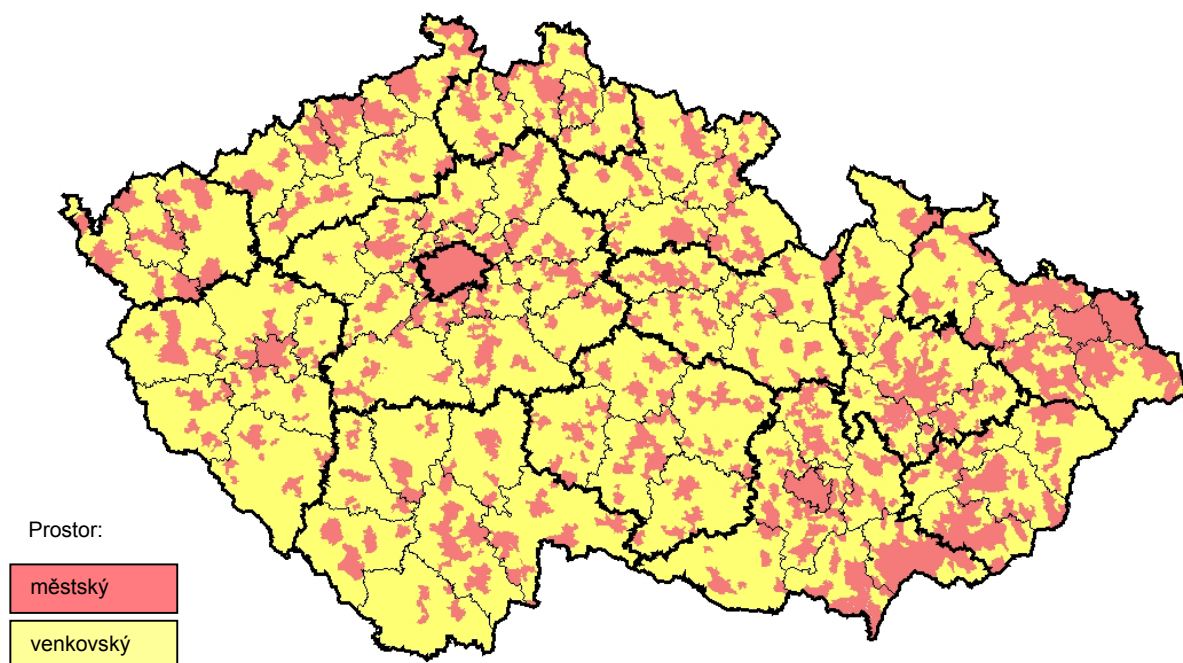
	Počet obcí			Počet obyvatel			Výměra (ha)		
	celkem	venkovský prostor		celkem	venkovský prostor		celkem	venkovský prostor	
		celkem	v %		celkem	v %		celkem	v %
Česká republika	6 249	5 602	89,6	10 287 189	2 714 859	26,4	7 886 702	5 795 824	73,5
ČR bez Hl. m. Prahy	6 248	5 602	89,7	9 099 063	2 714 859	29,8	7 837 093	5 795 824	74,0
Středočeský	1 146	1 058	92,3	1 175 254	498 325	42,4	1 101 473	909 560	82,6
Jihočeský	623	573	92,0	630 006	212 335	33,7	1 005 688	777 575	77,3
Plzeňský	501	459	91,6	554 537	182 858	33,0	756 108	610 514	80,7
Karlovarský	132	106	80,3	304 602	62 248	20,4	331 455	219 200	66,1
Ústecký	354	301	85,0	823 265	154 354	18,7	533 453	364 867	68,4
Liberecký	215	184	85,6	430 774	103 982	24,1	316 296	221 795	70,1
Královéhradecký	448	405	90,4	549 643	173 005	31,5	475 838	356 025	74,8
Pardubický	451	418	92,7	507 751	192 283	37,9	451 859	357 858	79,2
Vysočina	704	673	95,6	511 645	214 362	41,9	679 563	546 035	80,4
Jihomoravský	673	593	88,1	1 132 563	338 768	29,9	719 630	505 388	70,2
Olomoucký	398	353	88,7	639 894	221 162	34,6	526 677	381 745	72,5
Zlínský	304	252	82,9	589 839	174 369	29,6	396 354	227 879	57,5
Moravskoslezský	299	227	75,9	1 249 290	186 808	15,0	542 698	317 384	58,5

2.2. Varianta 2

Venkovským prostorem jsou všechny obce s velikostí do 1 000 obyvatel a dále obce s velikostí do 3 000 obyvatel, které mají hustotu zalidnění menší než 100 obyvatel/km²

Druhá varianta pomocí užití kombinace dvou ukazatelů více specifikuje podmínky pro výběr obcí, které lze považovat za venkov. Díky podmínce hustoty jsou vybrány pouze řídce osídlené obce. Dolní hranice stavu obyvatel obce zaručuje, že do výběru jsou zahrnuty i malé obce s malou katastrální výměrou. Horní hranice stavu obyvatel obce zároveň zaručuje, že do výběru nejsou zahrnuty obce, které sice mají počet obyvatel odpovídající městskému prostoru, avšak díky velké katastrální výměře by byly zahrnuty mezi venkovské obce.

Česká republika – varianta 2



Tab. 2.2 Základní charakteristiky venkovského prostoru podle krajů - varianta 2

stav k 1. 1. 2007

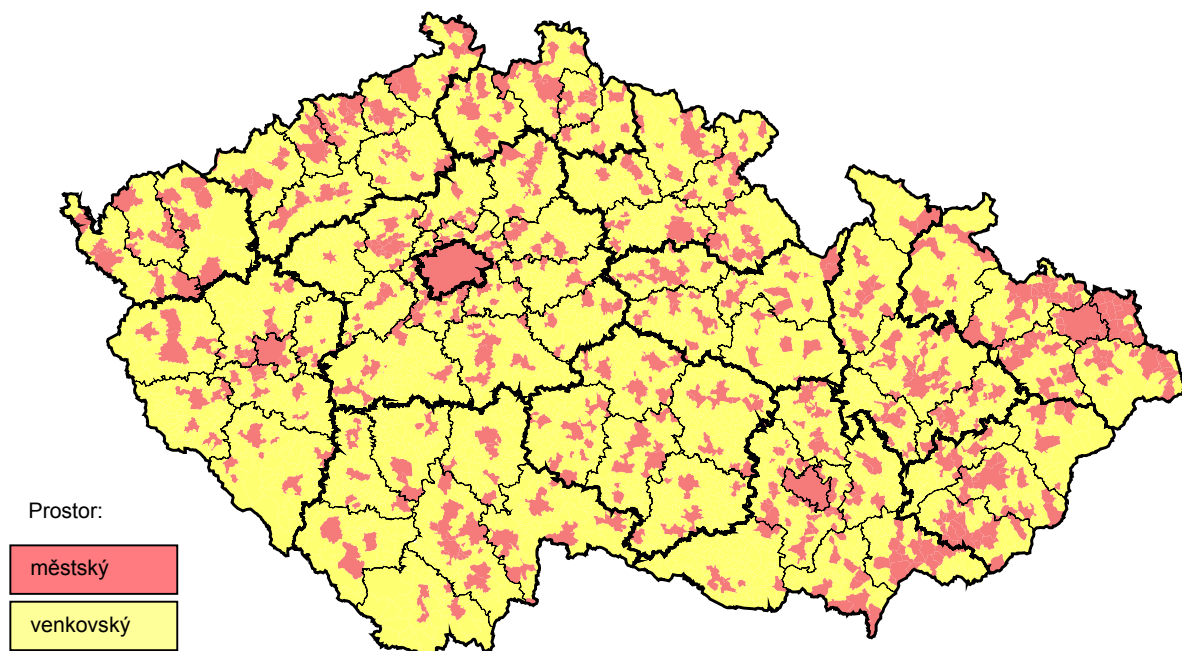
	Počet obcí			Počet obyvatel			Výměra (ha)		
	celkem	venkovský prostor		celkem	venkovský prostor		celkem	venkovský prostor	
		celkem	v %		celkem	v %		celkem	v %
Česká republika	6 249	5 354	85,7	10 287 189	2 442 517	23,7	7 886 702	5 823 714	73,8
ČR bez Hl. m. Prahy	6 248	5 354	85,7	9 099 063	2 442 517	26,8	7 837 093	5 823 714	74,3
Středočeský	1 146	998	87,1	1 175 254	417 410	35,5	1 101 473	872 885	79,2
Jihočeský	623	576	92,5	630 006	229 247	36,4	1 005 688	836 052	83,1
Plzeňský	501	457	91,2	554 537	185 607	33,5	756 108	634 094	83,9
Karlovarský	132	105	79,5	304 602	64 354	21,1	331 455	233 237	70,4
Ústecký	354	296	83,6	823 265	153 963	18,7	533 453	384 866	72,1
Liberecký	215	179	83,3	430 774	101 244	23,5	316 296	225 914	71,4
Královéhradecký	448	399	89,1	549 643	169 934	30,9	475 838	367 579	77,2
Pardubický	451	406	90,0	507 751	177 334	34,9	451 859	352 335	78,0
Vysočina	704	668	94,9	511 645	209 377	40,9	679 563	545 944	80,3
Jihomoravský	673	535	79,5	1 132 563	262 851	23,2	719 630	459 833	63,9
Olomoucký	398	315	79,1	639 894	179 029	28,0	526 677	370 415	70,3
Zlínský	304	235	77,3	589 839	163 147	27,7	396 354	249 317	62,9
Moravskoslezský	299	185	61,9	1 249 290	129 020	10,3	542 698	291 243	53,7

2.3. Varianta 3

Venkovským prostorem jsou všechny obce s velikostí do 1 000 obyvatel a dále obce s velikostí do 3 000 obyvatel, které mají hustotu zalidnění menší než 150 obyvatel/km²

Třetí varianta vychází ze stejné metodiky výběru jako varianta druhá. Jediným rozdílem je, že byla pozměněna vstupní podmínka hustoty zalidnění u obcí ve velikostní skupině mezi 1 000 a 3 000 obyvatel z původních 100 obyvatel/km² na 150 obyvatel/km².

Česká republika – varianta 3



Tab. 2.3 Základní charakteristiky venkovského prostoru podle krajů - varianta 3

stav k 1. 1. 2007

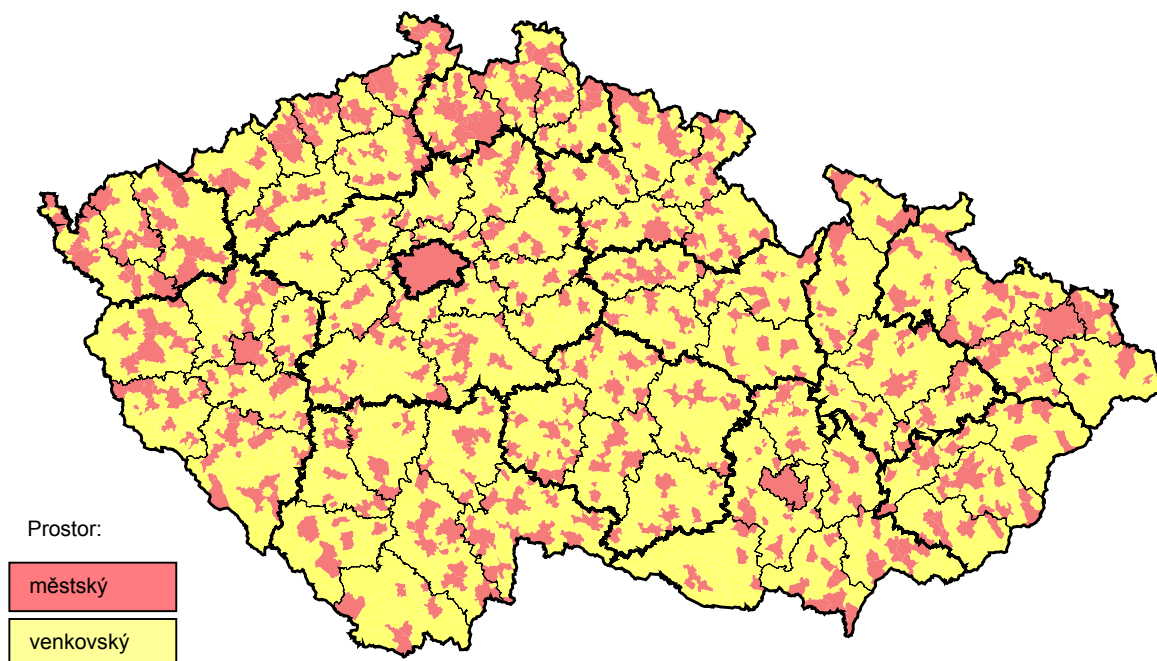
	Počet obcí			Počet obyvatel			Výměra (ha)		
	celkem	venkovský prostor		celkem	venkovský prostor		celkem	venkovský prostor	
		celkem	v %		celkem	v %		celkem	v %
Česká republika	6 249	5 562	89,0	10 287 189	2 784 978	27,1	7 886 702	6 104 348	77,4
ČR bez Hl. m. Prahy	6 248	5 562	89,0	9 099 063	2 784 978	30,6	7 837 093	6 104 348	77,9
Středočeský	1 146	1 031	90,0	1 175 254	466 804	39,7	1 101 473	912 181	82,8
Jihočeský	623	580	93,1	630 006	236 020	37,5	1 005 688	841 675	83,7
Plzeňský	501	459	91,6	554 537	188 249	33,9	756 108	636 241	84,1
Karlovarský	132	107	81,1	304 602	68 044	22,3	331 455	236 321	71,3
Ústecký	354	304	85,9	823 265	167 013	20,3	533 453	395 905	74,2
Liberecký	215	185	86,0	430 774	111 742	25,9	316 296	234 665	74,2
Královéhradecký	448	405	90,4	549 643	181 003	32,9	475 838	376 921	79,2
Pardubický	451	417	92,5	507 751	195 717	38,5	451 859	367 576	81,3
Vysočina	704	675	95,9	511 645	220 673	43,1	679 563	555 424	81,7
Jihomoravský	673	587	87,2	1 132 563	349 786	30,9	719 630	529 455	73,6
Olomoucký	398	343	86,2	639 894	224 869	35,1	526 677	410 144	77,9
Zlínský	304	255	83,9	589 839	195 466	33,1	396 354	276 029	69,6
Moravskoslezský	299	214	71,6	1 249 290	179 592	14,4	542 698	331 811	61,1

2.4. Varianta 4

Venkovským prostorem jsou všechny obce, které neměly statut města k 1. 1. 2007

Toto vymezení se striktně drží platných právních norem České republiky a jako venkovský prostor vymezuje všechny obce s obecním úřadem. Do této kategorie byly navíc zahrnuty všechny obce s úřadem městyse a vojenské újezdy.

Česká republika – varianta 4



Tab. 2.4 Základní charakteristiky venkovského prostoru podle krajů - varianta 4

stav k 1. 1. 2007

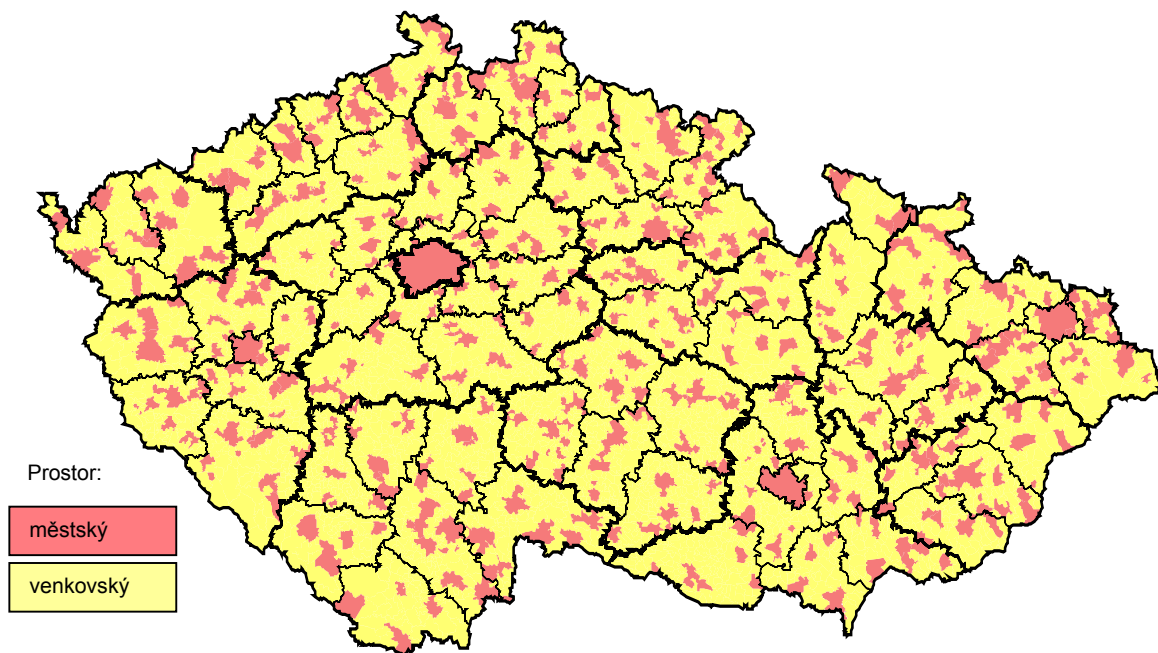
	Počet obcí			Počet obyvatel			Výměra (ha)		
	celkem	venkovský prostor		celkem	venkovský prostor		celkem	venkovský prostor	
		celkem	v %		celkem	v %		celkem	v %
Česká republika	6 249	5 690	91,1	10 287 189	3 051 437	29,7	7 886 702	5 891 959	74,7
ČR bez Hl. m. Prahy	6 248	5 690	91,1	9 099 063	3 051 437	33,5	7 837 093	5 891 959	75,2
Středočeský	1 146	1 069	93,3	1 175 254	531 745	45,2	1 101 473	918 054	83,3
Jihočeský	623	571	91,7	630 006	219 996	34,9	1 005 688	780 006	77,6
Plzeňský	501	451	90,0	554 537	180 855	32,6	756 108	553 478	73,2
Karlovarský	132	102	77,3	304 602	57 749	19,0	331 455	198 712	60,0
Ústecký	354	301	85,0	823 265	165 448	20,1	533 453	363 934	68,2
Liberecký	215	176	81,9	430 774	91 628	21,3	316 296	183 081	57,9
Královéhradecký	448	404	90,2	549 643	177 086	32,2	475 838	345 714	72,7
Pardubický	451	418	92,7	507 751	196 531	38,7	451 859	366 080	81,0
Vysočina	704	671	95,3	511 645	213 051	41,6	679 563	539 361	79,4
Jihomoravský	673	625	92,9	1 132 563	422 110	37,3	719 630	559 107	77,7
Olomoucký	398	368	92,5	639 894	269 977	42,2	526 677	412 818	78,4
Zlínský	304	274	90,1	589 839	230 371	39,1	396 354	290 067	73,2
Moravskoslezský	299	260	87,0	1 249 290	294 890	23,6	542 698	381 547	70,3

2.5. Varianta 5

Venkovským prostorem jsou všechny obce, které nejsou obcemi s pověřeným obecním úřadem a nemají statut hlavního města

Pátá varianta vychází z hierarchie správní struktury státu. Předpokladem pro toto vymezení je skutečnost, že obce s pověřeným obecním úřadem jsou vždy středisková sídla určitého významu, která nelze považovat za venkov. Podmínka výběru je s ohledem na velikost, výjimečnost a význam Prahy doplněna o tento sídelní celek, který není obcí s pověřeným obecním úřadem.

Česká republika – varianta 5



Tab. 2.5 Základní charakteristiky venkovského prostoru podle krajů - varianta 5

stav k 1. 1. 2007

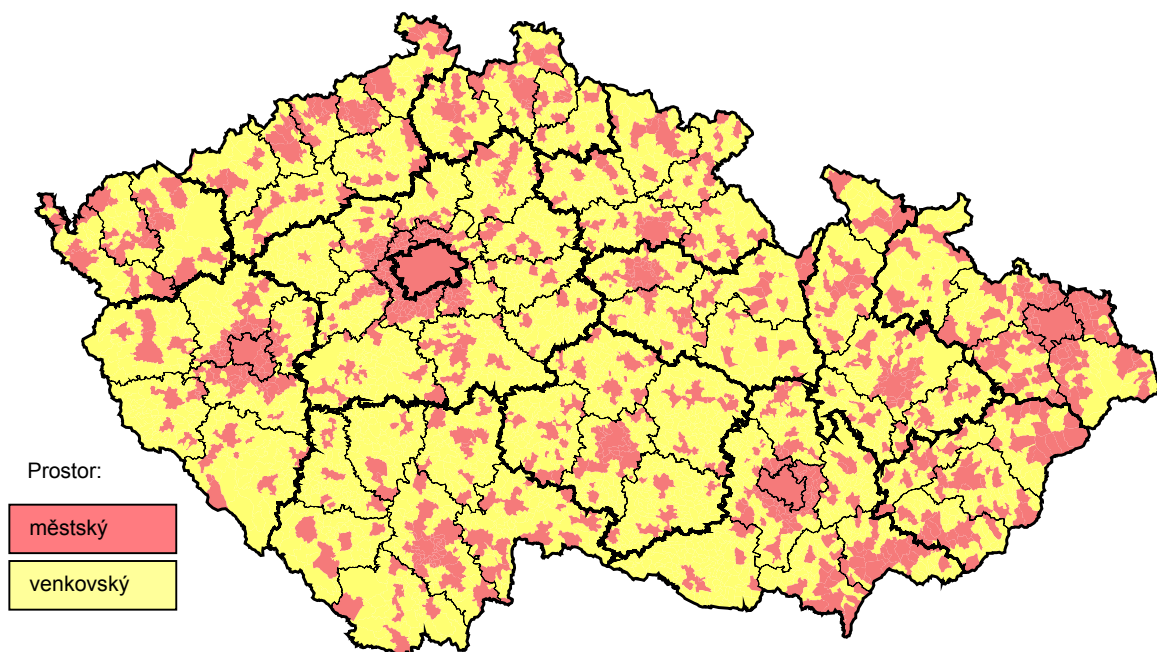
	Počet obcí			Počet obyvatel			Výměra (ha)		
	celkem	venkovský prostor		celkem	venkovský prostor		celkem	venkovský prostor	
		celkem	v %		celkem	v %		celkem	v %
Česká republika	6 249	5 860	93,8	10 287 189	3 523 510	34,3	7 886 702	6 353 170	80,6
ČR bez Hl. m. Prahy	6 248	5 860	93,8	9 099 063	3 523 510	38,7	7 837 093	6 353 170	81,1
Středočeský	1 146	1 091	95,2	1 175 254	605 454	51,5	1 101 473	963 330	87,5
Jihočeský	623	586	94,1	630 006	249 884	39,7	1 005 688	817 585	81,3
Plzeňský	501	466	93,0	554 537	210 693	38,0	756 108	609 557	80,6
Karlovarský	132	118	89,4	304 602	101 092	33,2	331 455	259 171	78,2
Ústecký	354	324	91,5	823 265	229 316	27,9	533 453	415 353	77,9
Liberecký	215	194	90,2	430 774	134 604	31,2	316 296	242 365	76,6
Královéhradecký	448	413	92,2	549 643	192 622	35,0	475 838	369 478	77,6
Pardubický	451	425	94,2	507 751	212 940	41,9	451 859	377 635	83,6
Vysočina	704	678	96,3	511 645	229 476	44,9	679 563	564 938	83,1
Jihomoravský	673	639	94,9	1 132 563	475 093	41,9	719 630	590 678	82,1
Olomoucký	398	378	95,0	639 894	288 647	45,1	526 677	435 388	82,7
Zlínský	304	279	91,8	589 839	253 411	43,0	396 354	303 792	76,6
Moravskoslezský	299	269	90,0	1 249 290	340 278	27,2	542 698	403 898	74,4

2.6. Varianta 6

Venkovským prostorem jsou všechny obce s velikostí do 2 000 obyvatel mimo obcí v zázemí krajských měst

Tato metoda regionalizace venkova vychází z předpokladu, že venkovem nejsou obce nad 2 000 obyvatel (stejně jako u první varianty), a dále z předpokladu, že sídla v zázemí velkých měst nelze taktéž považovat za venkovská. Zatímco první podmínka jednoznačně platí pro celé území státu, druhá podmínka je specifikovaná s ohledem na velikost měst, v jejichž zázemí obce leží. Expertní metodou byly stanoveny silniční vzdálenosti od center, v jejichž dosahu jsou obce ještě považovány za sídla ležící v příměstské zóně a nikoliv za venkov.

Česká republika – varianta 6



Tab. 2.6 Základní charakteristiky venkovského prostoru podle krajů - varianta 6

stav k 1. 1. 2007

	Počet obcí			Počet obyvatel			Výměra (ha)		
	celkem	venkovský prostor		celkem	venkovský prostor		celkem	venkovský prostor	
		celkem	v %		celkem	v %		celkem	v %
Česká republika	6 249	5 233	83,7	10 287 189	2 455 997	23,9	7 886 702	5 563 165	70,5
ČR bez Hl. m. Prahy	6 248	5 233	83,8	9 099 063	2 455 997	27,0	7 837 093	5 563 165	71,0
Středočeský	1 146	922	80,5	1 175 254	411 311	35,0	1 101 473	839 185	76,2
Jihočeský	623	546	87,6	630 006	194 042	30,8	1 005 688	764 305	76,0
Plzeňský	501	403	80,4	554 537	149 729	27,0	756 108	566 071	74,9
Karlovarský	132	100	75,8	304 602	58 500	19,2	331 455	215 148	64,9
Ústecký	354	296	83,6	823 265	151 531	18,4	533 453	359 352	67,4
Liberecký	215	181	84,2	430 774	102 306	23,7	316 296	220 195	69,6
Královéhradecký	448	398	88,8	549 643	166 229	30,2	475 838	349 962	73,5
Pardubický	451	396	87,8	507 751	181 212	35,7	451 859	348 447	77,1
Vysočina	704	656	93,2	511 645	207 286	40,5	679 563	533 124	78,5
Jihomoravský	673	546	81,1	1 132 563	298 303	26,3	719 630	473 399	65,8
Olomoucký	398	340	85,4	639 894	209 453	32,7	526 677	373 680	71,0
Zlínský	304	250	82,2	589 839	172 503	29,2	396 354	226 128	57,1
Moravskoslezský	299	199	66,6	1 249 290	153 592	12,3	542 698	294 168	54,2

2.7. Varianta 7

Venkovským prostorem jsou obce do 5 000 obyvatel vymezené multikriteriálně na základě 4 ukazatelů

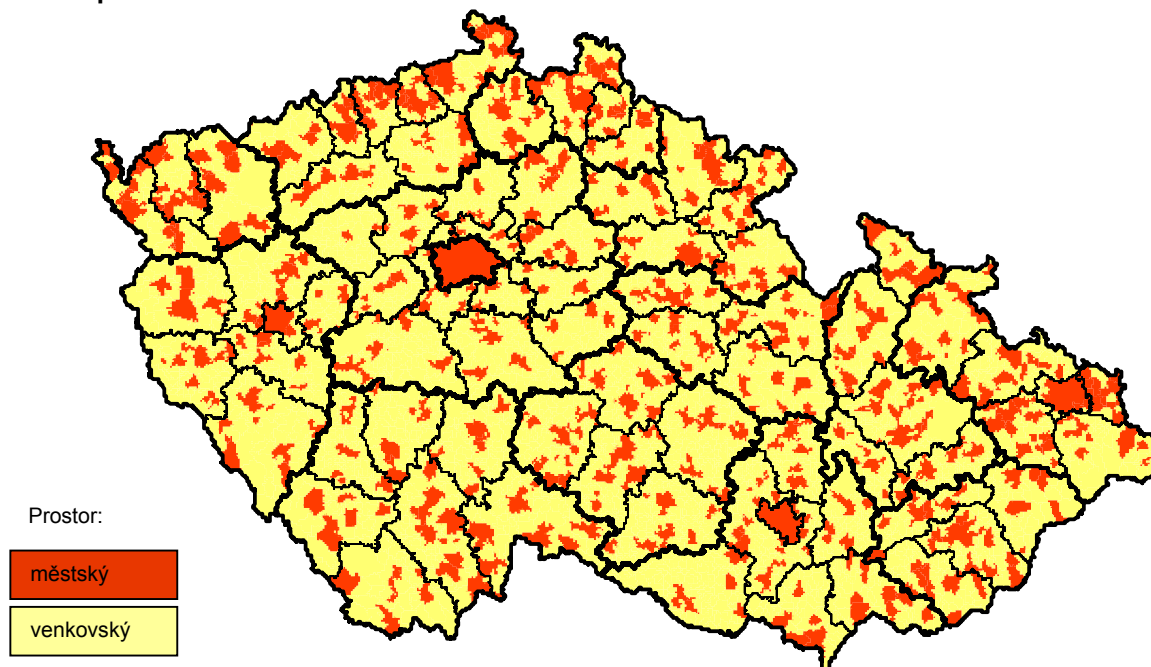
Multikriteriální hodnocení umožňuje zohlednit při vymezení více faktorů a pomocí bodové stupnice odstupňovat jejich vliv, dále napomáhá eliminovat chyby plošného vymezení vlivem extrémní hodnoty jednoho ukazatele. Ke čtyřem zvoleným ukazatelům varianty 7 (uvedeným v následující tabulce) by bylo vhodné přidat pátý stěžejní ukazatel: podíl zaměstnaných v primárním sektoru; dostupná data ze SLDB 2001 jsou však příliš zastaralá (na rozdíl od struktury bytů, jejíž přeměna je dlouhotá) – v této oblasti došlo v posledních letech k výrazným změnám.

Ukazatele použité pro multikriteriální vymezení venkova (varianta 7)

	Hranice hodnot pro ukazatele			
	3 body	2 body	1 bod	0 bodů
Počet obyvatel	> 3 000	> 2 000	> 1 000	<= 1 000
Sídlo POU a/nebo statut města	oboje	pouze POU	pouze město	ani jedno
Počet obyvatel na km ² zastavěné plochy	> 6 000	> 5 000	> 4 000	<= 4 000
Podíl bytů v rodinných domech na trvale obydlených bytech (SLDB 2001)	<= 70 %	> 70 %	> 80 %	> 90 %

Získala-li obec (do 5 000 obyvatel) **méně než 8 bodů**, byla označena za **venkovskou**; obce s 5 000 a více obyvateli a obce s 8 a více dosaženými body (z 12 maximálně možných) byly zařazeny mezi městské.

Česká republika – varianta 7



Tab. 2.7 Základní charakteristiky venkovského prostoru podle krajů - varianta 7

stav k 1. 1. 2007

	Počet obcí			Počet obyvatel			Výměra (ha)		
	celkem	venkovský prostor		celkem	venkovský prostor		celkem	venkovský prostor	
		celkem	v %		celkem	v %		celkem	v %
Česká republika	6 249	5 734	91,8	10 287 189	3 079 342	29,9	7 886 702	6 124 748	77,7
ČR bez Hl. m. Prahy	6 248	5 734	91,8	9 099 063	3 079 342	33,8	7 837 091	6 124 748	78,2
Středočeský	1 146	1 080	94,2	1 175 254	555 999	47,3	1 101 474	953 037	86,5
Jihočeský	623	581	93,3	630 006	231 762	36,8	1 005 688	806 668	80,2
Plzeňský	501	462	92,2	554 537	192 516	34,7	756 108	618 859	81,8
Karlovarský	132	105	79,5	304 602	61 766	20,3	331 455	224 921	67,9
Ústecký	354	305	86,2	823 265	164 640	20,0	533 453	379 315	71,1
Liberecký	215	185	86,0	430 774	106 901	24,8	316 296	224 091	70,8
Královéhradecký	448	410	91,5	549 643	184 075	33,5	475 838	369 101	77,6
Pardubický	451	419	92,9	507 751	197 593	38,9	451 859	366 008	81,0
Vysočina	704	674	95,7	511 645	217 591	42,5	679 562	549 749	80,9
Jihomoravský	673	625	92,9	1 132 563	424 468	37,5	719 629	571 068	79,4
Olomoucký	398	362	91,0	639 894	245 566	38,4	526 677	403 431	76,6
Zlínský	304	273	89,8	589 839	227 938	38,6	396 354	288 153	72,7
Moravskoslezský	299	253	84,6	1 249 290	268 527	21,5	542 698	370 347	68,2

2.8. Varianta 8

Z venkovského prostoru varianty 7 byly vyčleněny obce přechodného typu

Z venkovských obcí předchozí varianty byly vyčleněny obce přechodného typu, a to na základě 4 ukazatelů:

- počet obyvatel obce: více než 3 000 → 1 bod
- počet obyvatel na dokončený byt v letech 1997 – 2006 u obcí nad 300 obyvatel: ≤ 50 → 1 bod
- změna počtu obyvatel v letech 1993 – 2006: ≥ 25 % → 1 bod
- vzdálenost od krajského města: podle významu centra (viz následující tabulka) → 1 bod

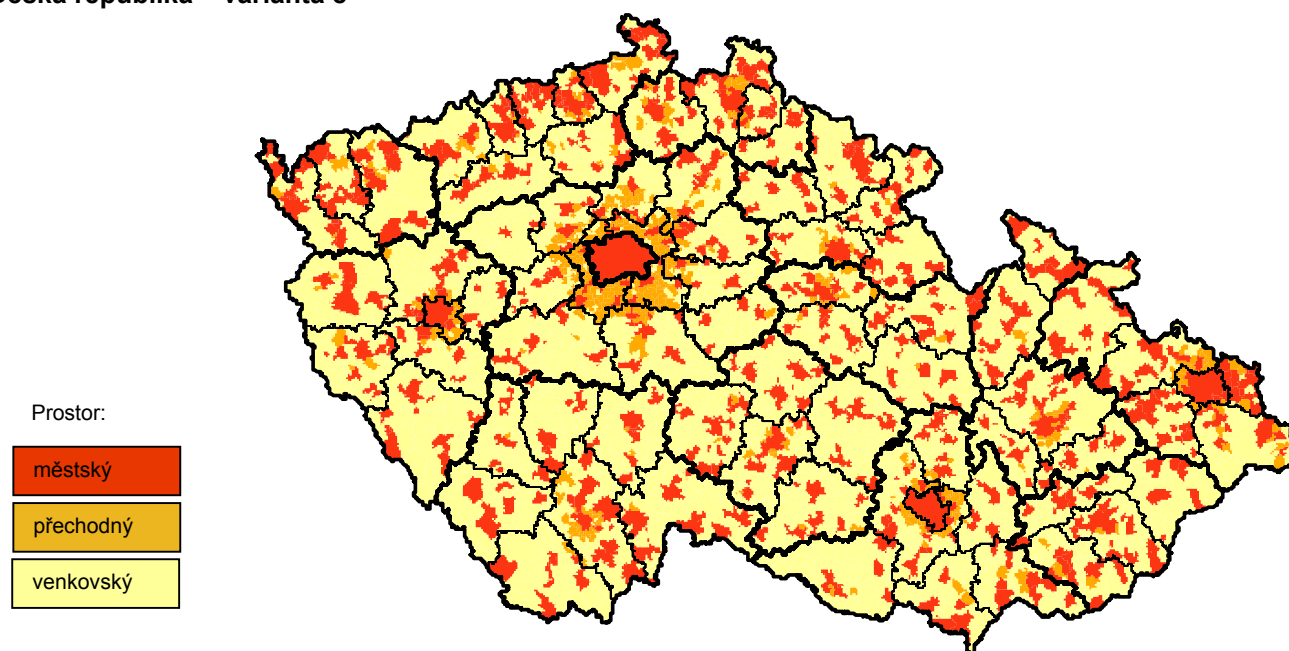
Přehled měst, hraniční silniční vzdálenosti a počet obcí v příměstských zónách (varianta 8)^{*)}

Město	Vzdálenost (km)	Počet obcí	Město	Vzdálenost (km)	Počet obcí	Město	Vzdálenost (km)	Počet obcí
Praha	30	365	Ústí nad Labem	10	8	Olomouc	10	17
Brno	20	58	Liberec	10	5	Zlín	10	4
Ostrava	20	46	Hradec Králové	10	8	Jihlava	7,5	9
Plzeň	15	35	Pardubice	10	27	Karlovy Vary	7,5	5
České Budějovice	10	30						

^{*)} Počty obcí jsou včetně krajských měst (jader jednotlivých zón); u Hl. m. Prahy vzdálenost vzdušnou čarou od středu města.

Získala-li obec **2 a více bodů**, byla zařazena mezi obce **přechodného typu**. Jedná se především o menší obce často s těsnou vazbou na krajské město a v menší míře i o větší obce (nad 3 000 obyvatel). V obou případech tyto obce obvykle procházejí dostatečným rozvojem, který je indikován větším růstem počtu obyvatel nebo vyšším počtem dokončených bytů.

Česká republika – varianta 8



Tab. 2.8 Základní charakteristiky přechodného prostoru podle krajů - varianta 8

stav k 1. 1. 2007

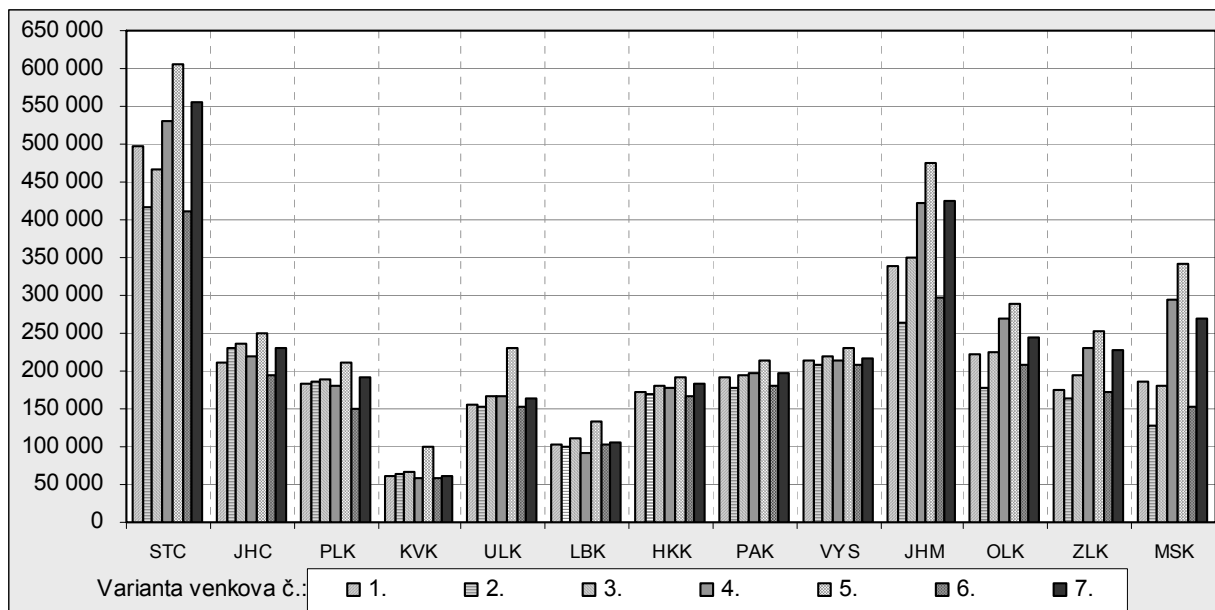
	Počet obcí			Počet obyvatel			Výměra (ha)		
	celkem	přechodný prostor		celkem	přechodný prostor		celkem	přechodný prostor	
		celkem	v %		celkem	v %		celkem	v %
Česká republika	6 249	516	8,3	10 287 189	472 354	4,6	7 886 702	443 618	5,6
ČR bez Hl. m. Prahy	6 248	516	8,3	9 099 063	472 354	5,2	7 837 091	443 618	5,7
Středočeský	1 146	247	21,6	1 175 254	192 878	16,4	1 101 474	177 667	16,1
Jihočeský	623	35	5,6	630 006	25 848	4,1	1 005 688	25 922	2,6
Plzeňský	501	33	6,6	554 537	26 611	4,8	756 108	31 946	4,2
Karlovarský	132	9	6,8	304 602	6 361	2,1	331 455	12 855	3,9
Ústecký	354	25	7,1	823 265	14 380	1,7	533 453	30 671	5,7
Liberecký	215	15	7,0	430 774	12 251	2,8	316 296	18 246	5,8
Královéhradecký	448	9	2,0	549 643	8 480	1,5	475 838	7 702	1,6
Pardubický	451	23	5,1	507 751	16 371	3,2	451 859	17 925	4,0
Vysočina	704	14	2,0	511 645	8 133	1,6	679 562	11 818	1,7
Jihomoravský	673	49	7,3	1 132 563	58 495	5,2	719 629	45 372	6,3
Olomoucký	398	16	4,0	639 894	20 138	3,1	526 677	15 178	2,9
Zlínský	304	5	1,6	589 839	9 234	1,6	396 354	8 322	2,1
Moravskoslezský	299	36	12,0	1 249 290	73 174	5,9	542 698	39 994	7,4

2.9. Shrnutí

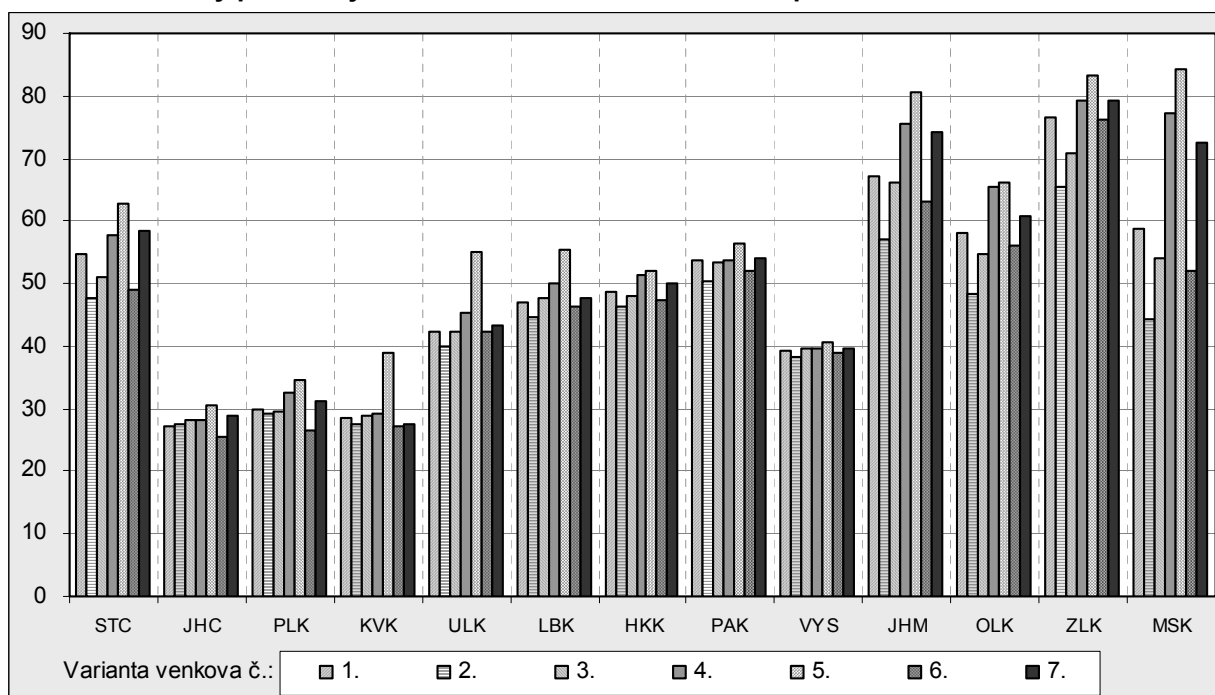
Vycházíme-li z navržených variant, žije v **České republice** na venkově zhruba 2,4 až 3,5 mil. obyvatel, což je mezi 23,7 a 34,3 % celkové populace. Venkovský prostor však zabírá přibližně 70,5 až 80,6 % celkové plochy České republiky a počet venkovských obcí dosahuje 83,7 až 93,8 % z celkového počtu obcí. Pokud jde o jednotlivé varianty, nejvyšší počet obyvatel byl do oblasti venkova zařazen v 5. variantě (3 523,5 tis. obyvatel) a nejnižší ve 2. variantě (2 442,5 tis. obyvatel). Nejvyšší výměru venkovského prostoru a počet obcí v něm vykazuje 5. varianta (6 353 tis. ha a 5 860 obcí); naproti tomu do 6. varianty bylo zařazeno pouze 5 233 obcí s celkovou výměrou 5 563 tis. ha.

V **Příloze** kap. 2 jsou uvedeny grafy a tabulky základních ukazatelů sídelní struktury v krajích České republiky za **venkovský prostor podle jednotlivých variant**. Pro názornost přikládáme ukázkou z přílohy – graf počtu obyvatel a hustoty zalidnění.

Graf 2.1 Počet obyvatel venkovského prostoru k 1. 1. 2007



Graf 2.2 Průměrný počet obyvatel na 1 km² obce venkovského prostoru k 1. 1. 2007



3. Zobrazení variant vymezení venkova ve vybraných ukazatelích

Pro možnost posouzení rozdílů mezi jednotlivými variantami venkovského prostoru navzájem a venkovským a městským prostorem jsme vybrali celkem 30 ukazatelů, z toho 25 ukazatelů vyjadřujících stav z oblasti demografie, bydlení, ekonomické aktivity, nezaměstnanosti, podnikání, využití pozemků a vybavenosti obcí a 5 ukazatelů vyjadřujících vývoj v oblasti demografie, nezaměstnanosti a struktury půdy:

Přehled vybraných ukazatelů - tabulky s grafy a hodnotami ukazatelů jsou uvedeny v Příloze

Ukazatel	Měřicí jednotka	Sledované období	Příslušnost k okruhu ¹⁾	Typ uk. ²⁾
1 Přirozený přírůstek obyvatel na 1 000 obyvatel	‰	2000 - 2006 (roční průměr)	DEM	S
2 Živě narození na 1 000 žen ve věku 15 - 49 let	‰	2000 - 2006 (roční průměr)	DEM	S
3 Přírůstek obyvatelstva stěhováním na 1 000 obyvatel	‰	2000 - 2006 (roční průměr)	DEM	S
4 Průměrný věk obyvatel	roky	31.12.2006	DEM	S
5 Index ekonomického zatížení	%	31.12.2006	EAZ	S
6 Dokončené byty na 1 000 obyvatel	počet	2000 - 2006	BYT	S
7 Průměrná obytná plocha bytu dokončeného	m ²	2000 - 2006	BYT	S
8 Míra ekonomické aktivity - celkem	%	SLDB 2001	EAZ	S
9 Míra ekonomické aktivity - muži	%	SLDB 2001	EAZ	S
10 Míra ekonomické aktivity - ženy	%	SLDB 2001	EAZ	S
11 Počet pracovních míst na 1 000 zaměstnaných bydlících na území	počet	SLDB 2001	EAZ	S
12 Podíl zaměstnaných v odvětví zem., lesnictví a chovu ryb na zaměst. se zjištěným odvětvím celkem	%	SLDB 2001	EAZ	S
13 Míra nezaměstnanosti - celkem	%	31.12.2006	NEZ	S
14 Míra nezaměstnanosti - muži	%	31.12.2006	NEZ	S
15 Míra nezaměstnanosti - ženy	%	31.12.2006	NEZ	S
16 Podíl uchazečů o zaměstnání celkem na obyvatelstvu ve věku 18 - 64 let	%	31.12.2006	NEZ	S
17 Počet mikropodniků (1 - 9 zaměstnanců) na 1 000 obyvatel ve věku 18 - 64 let	počet	31.12.2006	EAZ	S
18 Podíl zemědělské půdy na celkové výměře území	%	31.12.2006	UZE	S
19 Podíl lesních pozemků na celkové výměře území	%	31.12.2006	UZE	S
20 Podíl zastavěných a ostatních ploch na celkové výměře území	%	31.12.2006	UZE	S
21 Děti ve věku 6 - 14 let bydlící v obci se základní školou	%	31.12.2006	OTV	S
22 Děti ve věku do 18 let bydlící v obci s ordinací nebo detaš. pracovištěm lékaře pro děti a dorost	%	31.12.2006	OTV	S
23 Obyvatel ve věku 18 a více let bydlící v obci s ordinací nebo detaš. pracovištěm praktického lékaře pro dospělé	%	31.12.2006	OTV	S
24 Obyvatel bydlící v obci se zařízením lékařské péče	%	31.12.2006	OTV	S
25 Podíl obcí s kanalizací napojenou na čistírnu odpadních vod	%	31.12.2006	OTV	S
26 Vývoj počtu obyvatel (1. 1. 2001 = 100 %)	%	1. 1. 2001 až 31. 12. 2006	DEM	V
27 Vývoj indexu stáří obyvatel obcí	procentní body	1. 1. 2001 až 31. 12. 2006	DEM	V
28 Vývoj indexu ekonomického zatížení	procentní body	1. 1. 2001 až 31. 12. 2006	EAZ	V
29 Vývoj počtu uchazečů o zaměstnání (rok 2000 = 100 %)	%	31. 12. 2000 až 31. 12. 2006	NEZ	V
30 Vývoj výměry orné půdy (rok 2000 = 100 %)	%	31. 12. 2000 až 31. 12. 2006	UZE	V

¹⁾ DEM - Demografie; EAZ - Ekonomická aktivita a zaměstnanost; BYT - Bytová výstavba; NEZ - Nezaměstnanost; UZE - Území a výměra;

OTV - Občanská a technická vybavenost

²⁾ S - Stavový ukazatel; V - Vývojový ukazatel

Při výběru ukazatelů jsme byli omezeni především tím, že jejich hodnoty musí být k dispozici alespoň do úrovně jednotlivých obcí, abychom z nich mohli sumarizovat údaje za venkovský a městský prostor. Této podmínce nejlépe vyhovují údaje ze sčítání lidu, domů a bytů, které jsou však k dispozici pouze v desetiletých intervalech, data demografické statistiky a údaje některých sociálních statistik. V ekonomické oblasti je situace mnohem složitější, především kvůli výběrovému charakteru statistických zjišťování a skutečnosti, že tyto ukazatele se většinou vykazují pouze za podnik jako celek bez ohledu na umístění jednotlivých pracovišť.

4. Vyhodnocení jednotlivých variant – výhody a nevýhody

Každý člověk vnímá venkov trochu jinak, proto je vymezování venkovského prostoru do značné míry subjektivní. Je složité nalézt jedině všemi přijatelné kritérium, na základě kterého lze venkov jednoznačně vymezit. V tomto materiálu bylo takových kritérií nebo sad kritérií vybráno osm. Požadavek jednoznačného vymezení venkova však může znamenat i odklon od reality, což je v rozporu s cílem co nejděleji popsat skutečnost.

Území České republiky, charakter osídlení, sídelní struktura i způsob života obyvatel jsou při detailním pohledu velmi rozmanité, a proto musíme při dělení území na venkovský a městský prostor volit určité zjednodušení. Je však nutné, aby toto zjednodušení neznamenal podstatné snížení kvality vymezení venkovského prostoru.

Při rozhodování o kvalitách každé varianty je nutné vedle složitosti či naopak jednoduchosti definice posoudit také míru rozporu mezi realitou a výsledným vymezením venkova. A právě tomuto bilancování se ve stručnosti, ale komplexně, věnuje tato kapitola, ve které jsme se pokusili postihnout hlavní výhody a nevýhody jednotlivých variant vymezení venkovského prostoru.

Varianta 1 Venkovským prostorem jsou všechny obce s velikostí do 2 000 obyvatel

Výhody Jednoduché, jasné vymezení. Tento způsob vymezení je často používán a hranice 2 000 obyvatel je zmiňována v odborných statích a užívána v různých rozvojových dokumentech a programech.

Nevýhody Není brán zřetel na ostatní charakteristiky obce, hranice je umělá. Obce s méně než 2 000 obyvateli, které jsou městského charakteru, se do výběru nedostanou (např. Kouřim v okrese Kolín) a naopak obce, které těsně (někdy však i značně) překročí tuto hranici, byť mají charakter spíše venkovský, jsou považovány za městské (řada obcí v Jihomoravském kraji). Za městské jsou považovány i obce, které překročí tuto hranici díky tomu, že se skládají z více sídel, jež ani nemusí být příliš funkčně propojena (tj. několik osad nebo rozvolněná zástavba sloučená administrativně v jednu obec – např. Neveklov v okrese Benešov s 22 částmi obce).

Varianta 2 Venkovským prostorem jsou všechny obce s velikostí do 1 000 obyvatel a dále obce s velikostí do 3 000 obyvatel, které mají hustotu zalidnění menší než 100 obyvatel/km²

Výhody Kritérium hustoty je spolu s počtem obyvatel obce nejčastějším ukazatelem, podle kterého se vymezují venkovské obce a venkovské prostory. V České republice je pro tyto účely obvykle používána hranice 100 obyvatel/km². Horní a dolní mez počtu obyvatel částečně řeší problém, který vzniká díky značně rozdílným výměrám obce (viz níže). Dolní hranice počtu obyvatel obce zaručuje, že za venkovské obce jsou považovány i malé obce s malou katastrální výměrou, které mají velkou hustotu osídlení a horní hranice naopak zajistí, že za městské jsou považovány velké obce s velkou výměrou a malou hustotou osídlení.

Nevýhody Ukazatel hustoty je velmi ovlivněn rozlohou obce. Katastrální hranice obce může být různě vzdálena od samotné obce (jejího intravilánu) a tudíž plocha obce může být velmi velká i velmi malá. Zde je díky dolní a horní hranici tento problém částečně odstraněn. Hranice 1 000 a 3 000 jsou však také umělé a podobně jako u varianty 1 nezaručují, že díky nim bude výběr správný. Za městské obce jsou považovány obce nad 3 000 obyvatel, i když se jedná spíše o venkovské obce (typické pro obce Jihomoravského kraje). Za městské obce jsou považovány obce nad 1 000 obyvatel s velkou hustotou, které jsou však spíše venkovského charakteru (např. Malá Skála v okrese Jablonec nad Nisou). Naopak za venkovské obce jsou považovány i obce nad 1 000 obyvatel s malou hustotou, které jsou však spíše městského charakteru (např. Golčův Jeníkov v okrese Havlíčkův Brod).

Varianta 3 Venkovským prostorem jsou všechny obce s velikostí do 1 000 obyvatel a dále obce s velikostí do 3 000 obyvatel, které mají hustotu zalidnění menší než 150 obyvatel/km²

Výhody Obdobné jako u předchozí varianty, hranice 150 obyvatel/km² je používána pro vymezení venkovských oblastí v rámci OECD a Eurostatu.

Nevýhody Analogické k předchozí variantě. Příkladem obce spíše venkovského charakteru označené za městskou je Háj ve Slezsku v okrese Opava. Změnou hranice hustoty obyvatelstva bylo oproti variantě 2 do venkovského prostoru zařazeno o 208 obcí více. Tím se však do venkovského

prostoru dostaly i obce městského typu jako např. Jevíčko v okrese Svitavy. Naopak mezi městské obce se dostaly (stejně jako ve variantě 2) i obce spíše venkovského charakteru s více než 1 000 obyvateli a velkou hustotou zalidnění (např. Malé Svatoňovice v okrese Trutnov).

Varianta 4 Venkovským prostorem jsou všechny obce, které neměly statut města k 1. 1. 2007

Výhody Kritérium výběru je jednoznačně dáno zákonem o obcích. Statut města mají v naprosté většině obce, které jsou městskými obcemi nejen formálně ale i reálně, tj. obce, které mají znaky typické pro město.

Nevýhody Statut města mohou mít i obce, které ho získaly v minulosti (často i velmi dávně), ale s postupem času se jejich charakter opět přiblížil spíše k venkovu (např. Rovensko pod Troskami v okrese Semily). U řady těchto obcí se počet jejich obyvatel snižuje kontinuálně již od sčítání lidu roku 1869 a v budoucnu se bude pravděpodobně jednat o města pouze de iure a nikoli de facto. Podle současného zákona mohou navíc o statut města požádat i obce, které je měly do roku 1954. Dochází tak k případům, kdy je tento statut vrácen obci, která se svým charakterem městu neblíží (např. Seč v okrese Chrudim), často se jedná i o populačně velmi malé obce (Loučná pod Klínovcem v okrese Chomutov s 93 obyvateli, Boží Dar v okrese Karlovy Vary se 175 obyvateli).

Varianta 5 Venkovským prostorem jsou všechny obce, které nejsou obcemi s pověřeným obecním úřadem a nemají statut hlavního města

Výhody V této variantě jsou vybrány obce, jejichž význam je zdůrazněn určitou pozicí v hierarchii správní struktury. Jedná se o obce, jejichž působnost je v určitých zákonem stanovených případech rozšířena na okolní obce, čímž kolem sebe vytvářejí jisté zázemí. Význam obcí s pověřeným obecním úřadem zde však není vnímán pouze administrativně, očekává se od nich přirozená funkce střediska pro okolní obce z hlediska občanské vybavenosti atd.

Nevýhody Do výběru se nedostane mnoho obcí, která statut pověřeného obecního úřadu nedostala z toho důvodu, že se nacházejí v blízkosti většího centra. Tyto obce, byť jsou jednoznačně městského charakteru, kolem sebe žádné zázemí prakticky nevytvářejí, protože jsou samy v zázemí větších měst a nemají tak ani statut POU (např. Františkovy Lázně v okrese Cheb). Na druhou stranu obcí s POU může být z důvodu neexistence významnějšího lokálního centra i obec, která nemá statut města, je poměrně malá a její zařazení mezi obce městského typu může být diskutabilní (např. Křivoklát v okrese Rakovník se 678 obyvateli).

Varianta 6 Venkovským prostorem jsou všechny obce s velikostí do 2 000 obyvatel mimo obcí v zázemí krajských měst

Výhody Pro hranici 2 000 obyvatel byla pozitiva popsána již u varianty 1, zde však došlo k rozšíření o obce v zázemí krajských měst a hlavního města. Tyto obce, byť nejsou často příliš velké, lze z některých důvodů považovat za obce městského typu. Jedná se o obce se silnou vazbou na blízká města, na která jsou dopravně a infrastrukturně napojena. Velká část obyvatel těchto obcí v blízkém městě pracuje a dojíždí tam i za službami či vzděláním. Mnoho obyvatel také původně v těchto městech žilo, avšak v rámci suburbanizačních procesů se přestěhovalo do satelitních obcí. Životní styl obyvatel se v těchto satelitních obcích také podobá mnohem více městskému než venkovskému.

Nevýhody Negativa pro hranici 2 000 obyvatel byla popsána u varianty 1. Nevýhodou výběru satelitních obcí, které jsou považovány za obce městského typu, je značné zjednodušení jejich výběru pomocí hraniční vzdálenosti od daných měst. Tento způsob výběru vytváří kolem vybraných měst uměle homogenní prostory městského typu. Ve skutečnosti se však v zázemí těchto měst vyskytují rozdílné obce, z nichž lze některé téměř jednoznačně považovat za satelitní obce s městským způsobem života a jiné si naopak i přes svojí blízkost k městu stále zachovávají venkovský charakter. I rozdělení na obce satelitní a obce venkovské je však velmi zjednodušující – ve skutečnosti se jedná o obce venkovské, které postupně přebírají i funkci městských satelitů. Na území satelitních obcí se nachází jak starší zástavba často obývaná staršími lidmi s venkovským životním stylem, tak i zástavba nová, kterou zpravidla osidlují lidé původem z města. Tyto obce lze tedy těžko jednoznačně charakterizovat. Dalším problémem při tomto způsobu vymezení je nastavení hraniční vzdálenosti, do které jsou obce považovány ještě za „městské“. Vzhledem k tomu, že neexistuje žádná jednoznačná hranice mezi samotným

městem, příměstským venkovem (v této variantě považovaném za město) a vzdálenějším klasickým venkovem, bude každá takto zvolená hranice diskutabilní a již z principu příliš ostrá. Problematickým se jeví i fakt, že se jedná o vzdálenosti od významového středu těchto měst, což vede k vychýlení jejich kruhového obalu (nejzřetelněji je to patrné kolem Hl. m. Prahy). Tento způsob vymezení dále vůbec nebere v úvahu to, že zázemí měst se vyvíjí v prostoru různými směry v souvislosti s existencí rozvojových os, dopravní dostupností, blízkostí dalších regionálních i lokálních center, fyzickogeografickými a socioekonomickými bariérami a atraktivitou území.

Varianta 7 Venkovským prostorem jsou obce do 5 000 obyvatel vymezené multikriteriálně na základě 4 ukazatelů

Výhody Využití více kritérií umožňuje posoudit postavení obce komplexněji a snižuje riziko vlivu extrémní hodnoty jednoho ukazatele na výsledné zařazení obce. Hranice hodnot jednotlivých ukazatelů pro přidělení bodů lze nastavit tak, aby se co nejvíce blížily realitě v celém území ČR – rozdílný charakter osídlení v různých částech republiky lze díky využití více kritérií částečně kompenzovat. Co se týče jednotlivých ukazatelů, počet obyvatel je přirozeným základním indikátorem. Sídlo POU a/nebo statut města shrnuje výhody varianty 4 a 5 a zároveň eliminuje jejich nevýhody (u extrémních případů). Vzhledem ke zkušenostem s problematickými výsledky počtu obyvatel na 1 km² byla tato běžně používaná hustota nahrazena počtem obyvatel na 1 km² zastavěné plochy. Podíl bytů v rodinných domech na trvale obydlených bytech je v rámci navržených variant jediným ukazatelem, který vypovídá o charakteru bydlení a nepřímo i o architektonickém rázu obce.

Nevýhody Nevýhodou této metody je větší pracnost a především subjektivní nastavení bodového ohodnocení – hranice ukazatelů byly stanoveny expertně, stejně jako horní mez výběru venkovských obcí (5 000 obyvatel). Další nevýhodou je, že z důvodu datové nouze na úrovni obcí není možné použít další stěžejní indikátory, např. podíl zaměstnaných v primárním sektoru (data ze SLDB 2001 jsou příliš zastaralá). Co se týče negativ zvolených ukazatelů, za zmínku stojí počet obyvatel na zastavěnou plochu, jež je mimo jiné ovlivněna např. i průmyslovými a inženýrskými stavbami a dalšími plochami, které ji mohou zvyšovat bez ohledu na charakter obce (extrémy jsou zde však menší než v případě běžně uváděné hustoty obyvatel). Problematické je také zastarávání dat o podílu bytů v rodinných domech z roku 2001 (přeměna bytového fondu je však záležitostí dlouhodobou). Počet čtyř ukazatelů svědčí o zjednodušenosti, která při shodě okolností může vést i k diskutabilnímu zařazení obcí mezi městské (např. Libouheč v okrese Ústí nad Labem). V 7. variantě se však (na rozdíl od většiny ostatních variant – s výjimkou variant 1 a 3) nevyskytla žádná obec, která by byla jako městská označena pouze v této jedné variantě.

Varianta 8 Z venkovského prostoru varianty 7 byly vyčleněny obce přechodného typu

Výhody Tato varianta rozvíjí variantu předchozí a zaměřuje se na obce venkovského typu, z nichž se snaží vyčlenit obce přechodného typu, tj. obce, které se svým charakterem blíží městu, avšak nelze je za město označit. Na rozdíl od všech předchozích variant je zde ostrá hranice mezi venkovským a městským typem obce nahrazena přechodným prostorem, který lépe odpovídá skutečnosti a umožňuje plynulejší přechod mezi kategoriemi obcí. Tím mj. kompenzuje nevýhody popsané u varianty 6. Předmětem zájmu varianty 8 byly především obce satelitního typu, tedy obce v zázemí větších měst s intenzivní bytovou výstavbou a významnějším přírůstkem obyvatel, u kterých výsledky zvolených ukazatelů naznačily výraznější změnu v posledních letech. Větší plastičnost při rozšíření počtu kategorií obcí na tři umožňuje porovnání buď všech tří typů obcí odděleně, nebo přiřazení obcí přechodného typu podle potřeby buď k městskému nebo k venkovskému prostoru.

Nevýhody Nevýhodou je obdobně jako ve variantě 7 větší komplikovanost, subjektivní nastavení hranic bodového ohodnocení a také omezená datová dostupnost v čase (např. údaje o bytové výstavbě jsou do úrovně obcí k dispozici až od roku 1997). Ani zde není možné vyhnout se diskutabilnímu zařazení některých obcí (např. Břestek v okrese Uherské Hradiště leží v rozvíjející se turistické oblasti a nemá příměstský charakter). Jak bylo popsáno u varianty 6, i rozdělení na venkovské a satelitní obce je příliš zjednodušující, termín „přechodný“ má za úkol toto zjednodušení alespoň zmírnit.

5. Závěr

V předkládaném materiálu jsme vytvořili a pomocí statistických údajů charakterizovali několik variant vymezení venkovského prostoru. Jako základní statistickou jednotku pro vymezení jsme s ohledem na dostupnost dat zvolili obec, s vědomím, že její území není v naprosté většině případů homogenní. Existují menší obce, zejména v okolí velkých měst, ve kterých lidé žijí spíše městským stylem života. Naopak na okrajích některých větších měst jsou území, ve kterých obyvatelé preferují převážně venkovský styl života, avšak jsou započtení v rámci celé obce do městského obyvatelstva. Vnitřní nesourodost obcí často souvisí i s různorodým charakterem a využitím pozemků v katastru obce (např. průmyslový areál ve venkovské obci, rozsah lesních a vodních ploch).

Vymezili jsme zde **8 různých variant venkovského prostoru**. Jednalo se jak o vymezení administrativní (obce bez statutu města ve variantě 4 nebo obce, které nejsou sídlem pověřeného obecního úřadu ve variantě 5), tak o vymezení na základě počtu obyvatel a hustoty obyvatelstva v dalších variantách. V šesté variantě jsme zahrnuli do městského prostoru zázemí krajských měst, vymezené na základě dojezdové vzdálenosti stanovené podle počtu obyvatel daného města. V sedmé a osmé variantě jsme pak pro vymezení použili ještě další kritéria (hustota obyvatelstva na zastavěné ploše, podíl bytů v rodinných domech apod.). Osmá varianta byla oproti ostatním rozšířena o přechodný prostor, tj. obce, které nemají ani převážně městský, ani čistě venkovský charakter.

Pro bližší poznání jednotlivých variant jsme je ve třetí kapitole zobrazili ve 30 statistických ukazatelích z oblasti demografické, sociální i ekonomické, a to v členění podle krajů. Ve čtvrté kapitole jsme se zamysleli nad tím, jaké výhody i nevýhody mají jednotlivé varianty vymezení.

Variant vymezení venkova lze vytvořit nepřeberné množství. V tomto materiálu se zabýváme několika zvolenými variantami, které jsou jednoznačně vymezené na základě statistických ukazatelů, přičemž některé z nich jsou v praxi používány pro hodnocení rozvojových či strategických programů týkajících se venkova či malých obcí. Jsme si vědomi toho, že existují také další ukazatele, prostřednictvím kterých lze charakterizovat rozdíly mezi městským a venkovským prostorem, ale to je již nad rámec předkládaného materiálu. V příštím roce vydají krajská pracoviště ČSÚ podrobnější analýzy, které se budou zabývat rozdíly mezi obcemi městského a venkovského typu nejen v rámci jednotlivých krajů, ale také napříč celou republikou. Právě pro možnost analyzování rozdílů mezi městským a venkovským prostorem v celorepublikovém pohledu je nyní nutné stanovit společnou variantu vymezení venkova.

Vzhledem ke značně odlišnému charakteru osídlení v různých oblastech ČR není možné najít žádnou variantu vymezení, která by byla optimální pro celé území republiky. Přesto je nutné pracovat s jednotným vymezením na celém území ČR a zvolit či navrhnout tu variantu, která se realitě co nejvíce blíží a je vhodná pro popis statistickými údaji. Je nezbytné, aby zvolená varianta vymezení neobsahovala systematické chyby, i když ne zcela odpovídajícímu zařazení obcí se v individuálních případech zřejmě není možné vyhnout.

Rádi bychom tímto materiálem vyzvali odbornou i laickou veřejnost k diskusi nad problematikou venkova a k hledání odpovědí na následující otázky:

1. Jak co nejlépe (a přitom jednoznačně) vymežit venkovský prostor pomocí statistických ukazatelů?
2. Jakými ukazateli popsat rozdíly mezi venkovem a městem?
3. Jaká varianta vymezení je nejvhodnější pro porovnání městského a venkovského prostoru v celorepublikovém měřítku na základě statistických ukazatelů?