

ÚVOD

Ústavním zákonem č. 347/1997 Sb. byly v souladu s čl. 99 Ústavy ČR zřízeny vyšší územní samosprávné celky s názvem „kraj“. Zákon nabyl účinnosti 1. ledna 2000 a rozděloval území České republiky na 13 krajů a území Hlavního města Prahy. Území jednotlivých krajů bylo zákonem vymezeno jako území vyjmenovaných okresů, ve stavu k 1. lednu 2000.

První volby do krajských zastupitelstev se konaly 12. listopadu 2000. Jejich průběh, hlasování, zpracování a vyhlášení výsledků se řídilo zákonem č. 130/2000 Sb. (dále jen zákon). Následující řádné volby probíhaly vždy po uplynutí čtyřletého funkčního období zastupitelstva. Termín voleb vyhlášoval prezident republiky nejpozději 90 dnů před jejich konáním tak, aby proběhly ve lhůtě počínající třicátým dnem před uplynutím funkčního období a končící dnem jeho uplynutí. S výjimkou 1. voleb v roce 2000, kdy se volilo jeden den (podle zákona den pracovního klidu před pracovním dnem, tj v neděli), se volby konaly ve dvou dnech, kterými byly pátek a sobota. V roce 2004 proběhly volby 5. a 6. listopadu, v roce 2008 17. a 18. října a to podle stejného zákona ve znění pozdějších předpisů. V každých volbách se příslušné volební orgány řídily kromě zákona i prováděcí vyhláškou Ministerstva vnitra 152/2000 Sb.

Volby se nekonaly v kraji Praha, neboť funkci zastupitelstva kraje zde plní zastupitelstvo hlavního města Prahy, volené podle zákona o volbách do zastupitelstev obcí.

Volby do zastupitelstev krajů řídila Státní volební komise jako stálý volební orgán, ustavený podle zákona č. 130/2000 Sb., o volbách do zastupitelstev krajů, a podle související vyhlášky Ministerstva vnitra č. 152/2000 Sb. Volební legislativa definovala veškeré činnosti v organizačně-technické přípravě voleb a v zabezpečení zpracování jejich výsledků jako výkon státní správy a určila je do působnosti volebním zákonem vyjmenovaných orgánů státní správy a orgánů samosprávy (Ministerstvo vnitra, Český statistický úřad, krajské úřady, pověřené obecní úřady, obecní a městské úřady, starostové měst a obcí a primátoři měst a v roce 2000 i okresní úřady a okresní úřad v sídle kraje). Jediným politickým orgánem byla okrsková volební komise složená ze zástupců politických stran.

Volby se konaly na základě všeobecného, rovného a přímého volebního práva tajným hlasováním. Tajnost hlasování byla přítom nejen právem, ale i povinností.

Právo volit měli občané České republiky, kteří nejpozději v den voleb (případně druhý den voleb) dosáhli věku nejméně 18 let a nenastala u nich některá z překážek výkonu volebního práva podle platného zákona. Svě právo volit mohl volič uplatnit pouze na území volebního okrsku v obci, kde byl přihlášen k trvalému pobytu a zapsán do stálého seznamu voličů.

Volič hlasoval osobně, zastoupení nebylo možné. Voličům, kteří se nemohli dostavit do volební místnosti, bylo na jejich žádost umožněno odevzdat hlas do přenosné volební schránky. Hlasovací lístky byly na základě seznamu voličů doručovány všem voličům nejpozději 3 dny před volbami, případně je volič obdržel od okrskové volební komise.

Účast ve volbách byla okrskovou volební komisí zaznamenána ve výpisu ze stálého seznamu voličů. Uplatnění zásady, že jeden volič má jeden hlas, bylo zajištěno tím, že voliči byla okrskovou volební komisí vydána úřední obálka, do které volič vložil hlasovací lístek vybrané strany.

Na hlasovacím lístku vkládaném do úřední obálky mohl volič vyznačit, kterým z kandidátů na něm uvedených dává přednost. To provedl tak, že zakroužkoval pořadové číslo předtištěné u jména kandidáta, což mohl učinit maximálně u čtyř kandidátů.

Rozdělování mandátů v krajích se během sledovaných let nezměnilo. Při všech volbách byl použit poměrný volební systém soustavy d'Hondtovy s upraveným prvním dělitelem d'Hondtovy řady dělitelů (číslo 1,42 místo čísla 1). Tato metoda zajišťuje rozdělení všech mandátů v jednom skrutiniu bez dodatečných přepočtů:

Po sečtení výsledků hlasování za všechny volební okrsky daného kraje byl zjištěn celkový počet platných hlasů v kraji a celkový počet platných hlasů pro každou stranu jednotlivě. Pokud strana získala alespoň 5 % z celkového počtu platných hlasů v kraji, postoupila do skrutinia, ve kterém byl rozdělován stanovený počet mandátů. K hlasům odevzdaným pro ostatní strany se nadále nepřihlíželo.

Počet platných hlasů pro každou stranu, která postoupila do skrutinia se postupně dělil číslem 1,42 a dále celými čísly počínaje číslem 2. Podíly se seřadily podle velikosti sestupně. Uvedl se seznam tolika podílů, kolik členů zastupitelstva se v kraji volilo. Každý podíl ze seznamu představoval mandát pro odpovídající stranu.

Stranou získané mandáty byly jednotlivým kandidátům přiděleny v pořadí, v jakém byli uvedeni na hlasovacím lístku. Pokud však kandidát obdržel tolik přednostních hlasů, že to činilo alespoň 10 % z počtu platných hlasů pro stranu v kraji, posunul se v pořadí pro přidělení mandátu na první místo. Pokud těchto

kandidátů bylo více, přidělil se mandát podle absolutního počtu získaných přednostních hlasů, v případě jejich rovnosti podle pořadí kandidátů na hlasovacím lístku. Kandidáti, kteří mandát nezískali, se stali náhradníky.

Předkládaná publikace poskytuje ucelený přehled výsledků voleb do vyšších samosprávných celků z hlediska účasti na volbách a úspěšnosti jednotlivých politických stran od vzniku vyšších územně správních celků do dosud posledních voleb v roce 2008.

První část publikace poskytuje přehled o velikosti VÚSC, počtu zastupitelů a účasti voličů v jednotlivých krajích. Druhá část se zabývá rozborem účasti vybraných politických stran a hnutí na volbách z celostátního pohledu – jejich aktivita při vytváření koalic, předkládání kandidátních listin v krajích a počtu navržených kandidátů, složením kandidátů z hlediska strany, která kandidáta navrhla, jejich politické příslušnosti, pohlaví a věku. V další části jsou uvedeny výsledky politických stran, hnutí a koalic za ČR jako celek a složení zastupitelů podle navrhující strany, politické příslušnosti, pohlaví a věku.

V tabulkové příloze je uvedeno srovnání potenciálu se kterým strany vstupovaly do voleb v jednotlivých krajích - tj. absolutní i relativní počty kandidátů z hlediska strany, která je navrhla, jejich politické příslušnosti, pohlaví a věku - a jejich výsledky - zvolení zastupitelé ve stejném členění.

Samostatnou část tvoří stručné výsledky voleb v jednotlivých krajích formou přehledu základních údajů a grafů.

Nakonec je v samostatné příloze uveden seznam kandidujících volebních stran v jednotlivých volbách a jejich zkratky používané v publikaci. U koalic jsou uvedeny rovněž subjekty, ze kterých jsou složeny.

ČÁST I

1.1. Krajská zastupitelstva

Počet členů zastupitelstva činí podle § 31 zákona č. 129/2000 Sb., o krajích v kraji s počtem obyvatel

- do 600 000 obyvatel	45 členů
- od 600 000 do 900 000 obyvatel	55 členů
- nad 900 000 obyvatel	65 členů.

Rozhodující pro stanovení počtu členů zastupitelstva je počet obyvatel kraje k 1. lednu roku, v němž se konají volby.

Většina krajů měla méně než 600 tisíc obyvatel a tudíž nejmenší možný počet zastupitelů. Pouze 3 kraje (Jihočeský, Ústecký a Olomoucký) volily 55 zastupitelů a 3 kraje (Středočeský, Jihomoravský a Moravskoslezský) 65 členů zastupitelstva.

Tab. 1 Počet volených členů zastupitelstva v krajích

Kraj	Počet obyvatel k 1.1.2000	Počet mandátů 2000	Počet obyvatel k 1.1.2004	Počet mandátů 2004	Počet obyvatel k 1.1.2008	Počet mandátů 2008
Středočeský	1 111 354	65	1 135 795	65	1 201 827	65
Jihočeský	626 112	55	625 541	55	633 264	55
Plzeňský	551 870	45	550 113	45	561 074	45
Karlovarský	304 823	45	304 249	45	307 449	45
Ústecký	827 151	55	820 868	55	831 180	55
Liberecký	429 012	45	427 722	45	433 948	45
Královéhradecký	551 651	45	547 563	45	552 212	45
Pardubický	508 744	45	505 486	45	511 400	45
Vysočina	521 472	45	517 511	45	513 677	45
Jihomoravský	1 137 289	65	1 122 570	65	1 140 534	65
Olomoucký	642 016	55	636 313	55	641 791	55
Zlínský	598 339	45	591 866	45	590 780	45
Moravskoslezský	1 281 410	65	1 260 277	65	1 249 897	65
Celkem mandátů	x	675	x	675	x	675

Tab. 2 Základní údaje o krajích

Kraj	Počet obcí			Počet okrsků			Počet voličů v seznamech		
	2000	2004	2008	2000	2004	2008	2000	2004	2008
Středočeský	1 148	1 146	1 146	2 048	2 047	2 049	894 615	925 330	967 991
Jihočeský	623	623	623	1 266	1 259	1 262	495 549	502 938	510 864
Plzeňský	512	510	510	1 093	1 088	1 087	443 935	449 374	454 460
Karlovarský	132	132	132	348	348	348	239 385	241 442	241 879
Ústecký	354	354	354	1 051	1 046	1 046	649 187	656 799	661 365
Liberecký	216	216	215	580	584	587	336 369	343 147	348 349
Královéhradecký	448	448	448	935	939	940	436 977	442 119	445 594
Pardubický	453	452	451	878	871	872	400 795	406 730	411 992
Vysočina	730	704	704	1 171	1 137	1 137	406 054	407 000	412 166
Jihomoravský	675	700	701	1 390	1 417	1 411	905 459	930 744	943 777
Olomoucký	393	397	398	913	923	923	507 341	516 974	521 859
Zlínský	300	304	304	680	680	679	470 707	479 121	482 524
Moravskoslezský	323	321	321	1 324	1 314	1 318	996 130	1 005 660	1 013 010
Celkem	6 307	6 307	6 307	13 677	13 653	13 659	7 182 503	7 307 378	7 415 830

Změny obyvatel v krajích nebyly v žádném období takového rozsahu, aby došlo ke změně počtu zastupitelů v některém z krajů. V r. 2004 sice došlo k přesunu 25 obcí z kraje Vysočina do kraje Jihomoravského a 3 obcí z Moravskoslezského kraje do Olomouckého, avšak počet obyvatel, kteří změnili příslušnost ke kraji, nebyl z tohoto hlediska významný (v prvním případě 7 tisíc, ve druhém 4 tisíce). Tato skutečnost se promítla pouze v počtech obcí a okrsků, kde u dotčených krajů je patrný větší výkyv oproti rozdílu vzniklém běžným vznikáním a zanikáním samostatných obcí. Počet voličů ve všech krajích rostl. (viz Tab. 2)

1.2. Volební účast

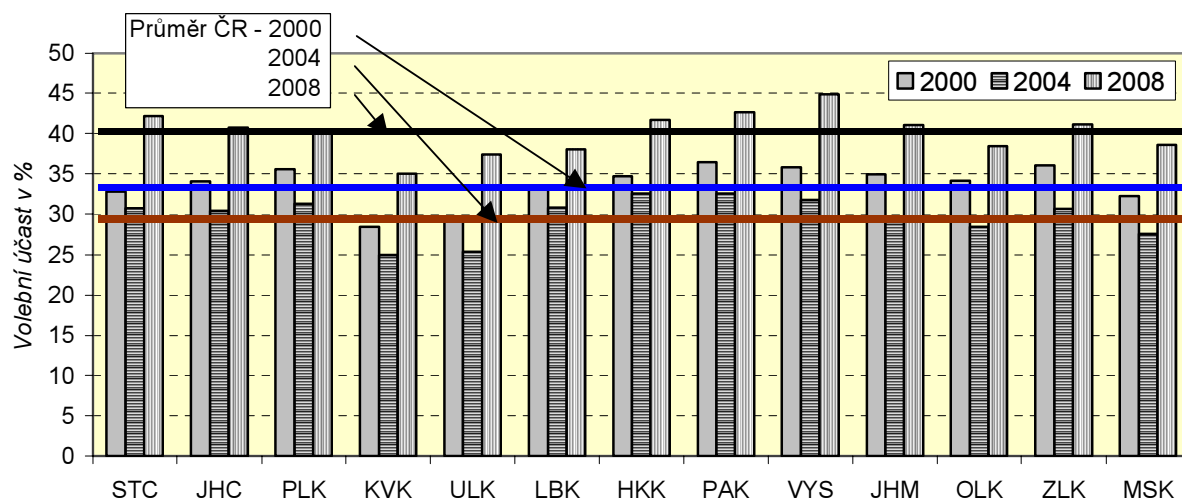
Tab. 3 Účast ve volbách

Kraj	Volební účast - osoby			Volební účast - %		
	2000	2004	2008	2000	2004	2008
Středočeský	293 178	284 351	407 892	32,77	30,73	42,14
Jihočeský	169 147	153 151	208 313	34,13	30,45	40,78
Plzeňský	157 797	140 814	183 076	35,55	31,34	40,28
Karlovarský	68 072	60 337	84 673	28,44	24,99	35,01
Ústecký	192 665	166 602	247 638	29,68	25,37	37,44
Liberecký	111 241	105 788	132 665	33,07	30,83	38,08
Královéhradecký	151 827	143 942	185 882	34,74	32,56	41,72
Pardubický	146 118	132 580	175 556	36,46	32,60	42,61
Vysočina	145 609	129 509	184 981	35,86	31,82	44,88
Jihomoravský	316 306	276 526	387 400	34,93	29,71	41,05
Olomoucký	173 467	147 024	200 904	34,19	28,44	38,50
Zlínský	169 795	146 758	198 468	36,07	30,63	41,13
Moravskoslezský	321 163	277 074	391 039	32,24	27,55	38,60
Celkem	2 416 385	2 164 456	2 988 487	33,64	29,62	40,30

Z tabulky a následujícího grafu lze usoudit, že chování voličů ve všech krajích je prakticky stejné. Zatímco v 1. volbách do krajských zastupitelstev v roce 2000 přišlo k volbám podle krajů od 28 % do 36 % voličů, v následujících volbách byla účast ve všech krajích nižší a to o 2 až 6 procentních bodů. Naproti tomu v roce 2008 vzrostla účast ve volbách nejen proti roku 2004, ale i proti volbám v roce 2000, takže byla nejvyšší ze sledovaných let.

Nejvyšší nárůst volební účasti v roce 2008 proti roku 2004 (13 procentních bodů) byl zaznamenán v kraji Vysočina, kde tím byla dosažena nejvyšší volební účast ze všech krajů i let a to téměř 45 %. Kraj Vysočina byl také z hlediska volební účasti v krajských volbách nejúspěšnější – průměrná účast za všechny troje volby zde přesáhla 37 %. Tohoto výsledku dosáhl ještě kraj Pardubický. Naopak průměrně nejnižší volební účast zaznamenal Karlovarský kraj a to necelých 30 %.

Graf 1 Volební účast v krajích (v %)



ČÁST II

2.1. Volební strany

2.1.1. Účast volebních stran ve volbách

Volební stranou (dále jen strana) se obecně rozuměla registrovaná politická strana nebo politické hnutí a jejich koalice, které podaly kandidátní listinu pro příslušné volby. Každá strana mohla podat pro volby do zastupitelstva téhož kraje pouze jednu kandidátní listinu. Pokud podala samostatně kandidátní listinu, nemohla být již součástí koalice. Politická strana či hnutí mohla být v tomtéž kraji členem pouze jedné koalice.

a) Samostatně kandidující politické strany a hnutí

Ve volbách do krajských zastupitelstev byly jen tři strany, které samostatně kandidovaly ve všech letech a ve všech krajích. Byly to zároveň nejsilnější parlamentní strany ČSSD, KSČM a ODS. Z dalších stran, které samostatně kandidovaly v každých krajských volbách, byla silně zastoupena Strana zelených, která v roce 2000 kandidovala ve 4 krajích, v roce 2004 v 7 a v roce 2008 již ve všech krajích. Dále to bylo hnutí NEZÁVISLÍ, které mj. postavilo v roce 2004 kandidátní listinu ve všech krajích.

Další strany měly zastoupení ve více krajích, ale jen ve dvou letech. Ve volbách v roce 2000 a 2004 to bylo Sdružení nezávislých kandidátů a Strana za životní jistoty, v letech 2004 a 2008 zejména Pravý blok, kandidující samostatně ve všech krajích a dále KDU-ČSL nebo Strana zdravého rozumu.

b) Koalice

Značná část politických stran a hnutí vytvářela koalice. Koalice byly vytvářeny vždy jen na jedny volby. V příštích volbách používaly i koalice stejného složení jiný název.

Strany, které vytvořily nejvíce koalic

Strana	Počet vytvořených koalic			
	2000	2004	2008	Celkem
SOS	3	4	5	12
SZ	5	5	-	10
KDU-ČSL	1	3	6	10
US-DEU	1	3	6	10
SNK ED	-	3	6	9
SŽJ	2	4	-	6
Moravané	3	3	-	6
MoDS	3	2	-	5

V roce 2000 bylo ze 41 volebních stran 14 koalic. Více než v jiných letech se vyskytovaly koalice s působností ve více krajích. Např. Čtyřkoalice složená z politických stran KDU-ČSL, ODA, US a DEU a koalice REPUBLIKÁNI MIROSLAVA SLÁDKA (SPR-RSČ, Sdružení důchodců České republiky a Nezávislá republikánská mládež) kandidovaly ve všech krajích, Koalice Pravý blok - Klub angažovaných nestraníků v deseti krajích a koalice ČSNS-NEZ v 7 krajích. Další koalice byly vytvořeny jen pro určitý kraj. Vytvářely se sice koalice složené ze stejných politických stran nebo hnutí, avšak v každém kraji šly do voleb pod jiným názvem. Takovou koalici vytvořily v roce 2000 strany Moravská demokratická strana a Hn.samospr.M.a Sl.-Mor.nár.sj., které společně vytvořily koalici ve 3 krajích. Nejméně aktivní stranou co do počtu vytvořených koalic

byla v prvních volbách do krajských zastupitelstev Strana zelených, která vytvořila celkem 5 koalic a kandidovala s nimi do 6 krajů. Do 3 se SŽJ, do dvou se SOS a do jednoho s Uníí pro Evropu.

V roce 2004 kandidovalo 55 volebních stran, z toho 22 koalic. Pouze jedna koalice stejného názvu i složení (SZ+SOS) a jedna koalice stejného složení (KDU-ČSL a US-DEU), ale odlišného názvu kandidovaly ve dvou krajích. Ostatní byly vytvořeny vždy jen pro jeden kraj a skládaly se z různých subjektů. Nejvíce koalic (5) vytvořila opět SZ, po čtyřech koalicích vytvořily SŽJ a SOS.

V roce 2008 z celkového počtu 60 stran bylo 23 koalic. Koalice Dělnické strany a Demokratické strany sociální spravedlnosti kandidovala ve všech krajích, ve 12 pod názvem Dělnická strana - za zrušení poplatků ve zdravotnictví a v jednom pod názvem Dělnická strana - NE americkému radaru!. Nejvíce koalic (6) vytvořily strany KDU-ČSL (nejčastěji - 4x - se SNK ED), SNK ED a US DEU.

- nejméně úspěšná koalicí ze všech voleb byla v roce 2000 Čtyřkoalice, která získala mandáty ve všech krajích, celkem 171 mandátů
- nejméně aktivní politickou stranou co do počtu vytvořených koalic úhrnem za všechny volby byla Strana pro otevřenou společnost, která vytvořila celkem 12 různých koalic
- nejméně aktivní politickou stranou v jednom roce voleb byly KDU-ČSL, US DEU a SNK ED, které byly v roce 2008 součástí 6 koalic

- koalici s největším počtem subjektů byla v roce 2008 Dohoda pro Jižní Moravu, kterou tvořilo 13 subjektů
- nejčastěji se sdružovaly v koalici strany US DEU se SOS a KDU-ČSL se SNK-ED, které vytvořily v roce 2008 (bez ohledu na to, zda v koalicích byly ještě jiné subjekty) shodně po 4 koalicích

Následující tabulka uvádí v abecedním pořadí podle zkratky názvu strany přehled kandidujících subjektů v krajských volbách v letech 2000 až 2008 (bez ohledu na to, zda se jedná o samostatně kandidující stranu nebo koalici), které kandidovaly alespoň ve dvou volbách, nebo alespoň ve 4 krajích nebo nejméně ve 3 krajích, kde postavily celkem alespoň 100 kandidátů.

Tab. 4 Účast vybraných volebních stran na volbách v krajích

Název volební strany	Zkratka	Počet krajů, kde strana kandidovala			Počet kandidátů strany		
		2000	2004	2008	2000	2004	2008
Koruna Česká	"KČ"	-	7	2	-	74	86
"Nezávislí starostové pro kraj"	"NSK"	-	-	3	-	-	174
Čtyřkoalice	4KOALICE	13	-	-	723	-	-
České hnutí za národní jednotu	ČHNJ	-	4	-	-	84	-
Česká strana národně sociální	ČSNS	4	1	1	216	14	8
Koalice České strany národně sociální a politického hnutí NEZÁVISLÍ	ČSNS-NEZ	7	-	-	385	-	-
Česká strana sociálně demokratická	ČSSD	13	13	13	727	727	728
Dělnická strana	DS	-	6	-	-	62	-
Dělnická strana-za zrušení popl. ve zdrav.	DS_POPL	-	-	12	-	-	172
Evropští demokraté	ED	-	8	-	-	453	-
Evropská strana důstojného stáří	ESDS	-	1	1	-	59	60
Humanistická aliance	H.A.	6	-	-	52	-	-
Křesť. demokr. unie-Čs.str.lid.	KDU-ČSL	-	10	6	-	554	348
Konzervativní koalice	KONZKOAL	-	-	5	-	-	107
Komunistická strana Čech a Moravy	KSČM	13	13	13	726	728	719
Moravané	M	-	-	7	-	-	258
Masarykova demokratická strana	MDS	-	2	1	-	34	24
Moravská demokratická strana	MoDS	-	3	-	-	165	-
MORAVSKÁ KOALICE	MORKOAL	3	-	-	178	-	-
Národně demokratická strana	NDS	4	-	-	17	-	-
NEZÁVISLÍ	NEZ	6	13	3	335	663	170
Národní sjednocení	NSJ	-	6	-	-	39	-
Občanská demokratická strana	ODS	13	13	13	735	727	736
Pravý Blok	PB	-	13	13	-	107	178
Koalice Pravý blok - Klub ang. nestraníků	PB-KAN	10	-	-	334	-	-
REPUBLIKÁNI MIROSLAVA SLÁDKA	REPUB-MS	13	-	-	737	-	-
Republikáni Miroslava Sládka	RMS	-	6	-	-	210	-
SVOBODNÍ	S	-	3	-	-	31	-
SDŽ - Strana důstojného života	SDŽ	-	-	12	-	-	663
Sdružení nezávislých kandidátů	SNK	3	10	-	177	549	-
SNK Evropští demokraté	SNK ED	-	-	5	-	-	275
Strana pro otevřenou společnost	SOS	-	3	2	-	118	100
Sdružení pro republiku-Rep.strana Čsl.	SPR-RSČ	-	-	12	-	-	276
Strana venkova	SV	8	-	-	233	-	-
Strana zelených	SZ	4	7	13	221	378	716
Strana zdravého rozumu	SZR	-	4	11	-	69	332
Sdruž.pro zdraví,sport,prosp.	SZSP	-	1	1	-	60	58
Strana za životní jistoty	SŽJ	9	6	-	495	313	-
Unie svobody - Demokratická unie	US-DEU	-	9	1	-	516	50
Vlastenecká republikánská strana	VRS	7	-	-	197	-	-

2.1.2. Účast ve volbách podle navrhujičich stran

Tab. 5 a) Aktivita politických subjektů podle navrhujičí strany

Navrhující strana	Způsob podání KL	2000 - počet			2004 - počet			2008 - počet		
		krajů, kde kandid.	kandid. na KL	vytvor. koalic	krajů, kde kandid.	kandid. na KL	vytvor. koalic	krajů, kde kandid.	kandid. na KL	vytvor. koalic
ODS	samostatně	13	735	x	13	727	x	13	736	x
	v koalici	-	-	-	-	-	-	-	-	-
ČSSD	samostatně	13	727	x	13	727	x	13	728	x
	v koalici	-	-	-	-	-	-	-	-	-
KSČM	samostatně	13	726	x	13	728	x	13	719	x
	v koalici	-	-	-	-	-	-	-	-	-
SZ	samostatně	4	223	x	7	381	x	13	720	x
	v koalici	6	118	5	6	183	5	-	-	-
KDU-ČSL	samostatně	-	-	-	10	554	x	6	348	x
	v koalici	13	309	1	3	103	3	6	170	6
SNK ED	samostatně	3	177	x	10	549	x	5	275	x
	v koalici	-	-	-	3	106	3	6	175	6
NEZ	samostatně	6	335	x	13	663	x	3	170	x
	v koalici	7	74	1	-	-	-	-	-	-
US-DEU	samostatně	-	-	x	9	516	x	1	50	x
	v koalici	13	287	1	3	73	3	6	170	6
SŽJ	samostatně	9	495	x	6	313	x	-	-	x
	v koalici	3	116	2	4	99	4	-	-	-
SPR-RSČ	samostatně	-	-	x	-	-	x	12	276	x
	v koalici	13	489	1	-	-	-	-	-	-
SDŽ	samostatně	-	-	x	3	31	x	12	663	x
	v koalici	-	-	-	-	-	-	-	-	-
SOS	samostatně	2	96	x	3	118	x	2	100	x
	v koalici	3	111	3	5	113	4	5	102	5
PB	samostatně	-	-	x	13	107	x	13	178	x
	v koalici	10	310	1	-	-	-	-	-	-
ČSNS	samostatně	4	216	x	1	14	x	1	8	x
	v koalici	7	311	1	-	-	-	2	21	2
SD-SN	samostatně	-	-	x	8	453	x	1	18	x
	v koalici	-	-	-	3	48	3	-	-	-
SZR	samostatně	-	-	x	4	69	x	11	332	x
	v koalici	-	-	-	2	8	2	2	39	2
MoDS	samostatně	-	-	x	3	165	x	-	-	x
	v koalici	5	181	3	2	81	2	-	-	-
M	samostatně	-	-	x	-	-	x	7	258	x
	v koalici	5	97	3	3	31	3	-	-	-
NRM	samostatně	-	-	x	6	210	x	-	-	x
	v koalici	13	150	1	-	-	-	-	-	-
SV SOS	samostatně	8	233	x	1	60	x	-	-	x
	v koalici	-	-	-	2	49	2	-	-	-
DS	samostatně	-	-	x	6	62	x	-	-	x
	v koalici	-	-	-	2	13	2	2	178	2
"NSK"	samostatně	-	-	x	-	-	x	3	174	x
	v koalici	-	-	-	1	25	1	1	36	1
"KČ"	samostatně	-	-	x	7	74	x	2	86	x
	v koalici	-	-	-	-	-	-	2	43	2
VRS	samostatně	7	197	x	-	-	x	-	-	x
	v koalici	-	-	-	1	4	1	-	-	-
VPM	samostatně	-	-	x	1	35	x	-	-	x
	v koalici	2	49	2	1	21	1	1	26	1

2.2. Kandidáti ve volbách do krajských zastupitelstev

2.2.1. Kandidáti podle navrhuje strany

Počet kandidátů navržených stranami, které kandidovaly ve všech volbách samostatně se navzájem příliš nelišil (strany většinou navrhovaly maximální možný počet kandidátů) a je stejný s počtem kandidátů uvedených na kandidátních listinách těchto stran.

U stran, které ve větší míře vytvářely koalice, je rozdíl značný. Absolutně nejvíce vzrostl počet kandidátů navržených stranou, proti kandidátům uvedených na kandidátní listině samostatně kandidující strany v úhrnu za všechny volby, u KDU.ČSL a to o 582 kandidátů, následovala US DEU a SOS. V relativním vyjádření u stran, které nejčastěji vytvářely koalice, byl nejvyšší rozdíl (téměř dvě třetiny) u SOS.

Tab. 6 Kandidáti podle navrhuje strany

Zkratka navrhuje strany	Počet kandidátů navržených stranou absolutně				Počet kandidátů navržených stranou v %			
	2000	2004	2008	celkem	2000	2004	2008	celkem
ODS	735	727	736	2 198	9,51	8,75	8,97	9,07
ČSSD	727	727	728	2 182	9,41	8,75	8,87	9,00
KSČM	726	728	719	2 173	9,40	8,76	8,76	8,96
SZ	341	564	720	1 625	4,41	6,79	8,77	6,70
KDU-ČSL	309	657	518	1 484	4,00	7,91	6,31	6,12
SNK ED	177	655	450	1 282	2,29	7,88	5,48	5,29
NEZ	409	663	170	1 242	5,29	7,98	2,07	5,12
US-DEU	287	589	220	1 096	3,72	7,09	2,68	4,52
SŽJ	611	412	-	1 023	7,91	4,96	-	4,22
SPR-RSČ	489	-	276	765	6,33	-	3,36	3,16
SDŽ	-	31	663	694	-	0,37	8,08	2,86
SOS	207	231	202	640	2,68	2,78	2,46	2,64
PB	310	107	178	595	4,01	1,29	2,17	2,45
ČSNS	527	14	29	570	6,82	0,17	0,35	2,35
SD-SN	-	501	18	519	-	6,03	0,22	2,14
SZR	-	77	371	448	-	0,93	4,52	1,85
MoDS	181	246	-	427	2,34	2,96	-	1,76
M	97	31	258	386	1,26	0,37	3,14	1,59
NRM	150	210	-	360	1,94	2,53	-	1,49
SV	233	109	-	342	3,02	1,31	-	1,41
DS	-	75	178	253	-	0,90	2,17	1,04
"NSK"	-	25	210	235	-	0,30	2,56	0,97
"KČ"	-	74	129	203	-	0,89	1,57	0,84
VRS	197	4	-	201	2,55	0,05	-	0,83
VPM	49	56	26	131	0,63	0,67	0,32	0,54
ODA	67	36	-	103	0,87	0,43	-	0,42
Doktoři	-	-	114	114	-	-	1,39	0,47
NPM	70	36	-	106	0,91	0,43	-	0,44
ZHN	50	30	14	94	0,65	0,36	0,17	0,39
DEU	64	-	-	64	0,83	-	-	0,26
"LiRA"	-	35	23	58	-	0,42	0,28	0,24
S.cz	-	-	60	60	-	-	0,73	0,25
HNHRM	-	29	25	54	-	0,35	0,30	0,22
Nestran.	-	-	49	49	-	-	0,60	0,20
SLK	-	-	47	47	-	-	0,57	0,19
"Altern"	-	-	48	48	-	-	0,58	0,20

2.2.1. Kandidáti podle politické příslušnosti

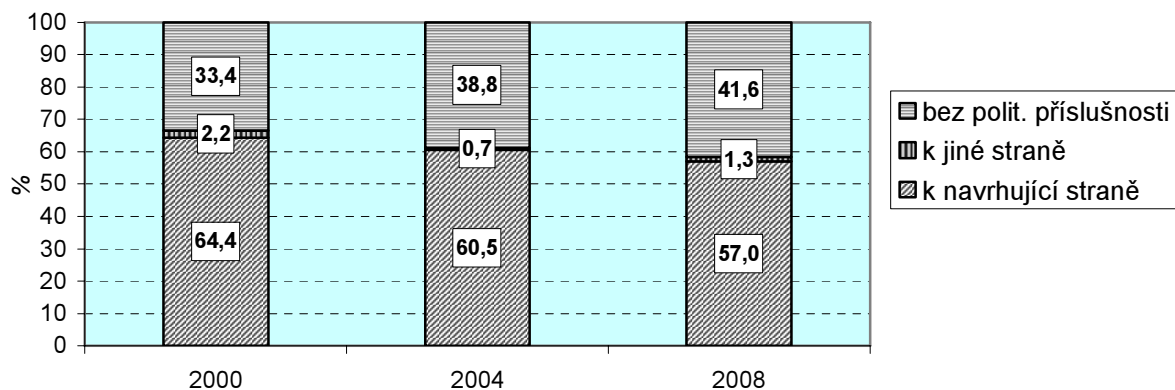
Politickou příslušnost lze posuzovat jednak vzhledem k tomu, jak která strana dosazuje na své kandidátky příslušníky vlastní strany, jednak z hlediska počtu kandidujících členů politické strany vzhledem k celkovému počtu kandidátů. Obě tato hlediska jsou uvedena v následujících tabulkách 7 a 8 (za strany vybrané podle stejného kritéria jako u tabulek 5 a 6).

Tab. 7 Politická příslušnost kandidátů (počet kandidátů strany; 25 neaktivnějších stran a strany, které získaly mandát)

Navrhující strana	2000			2004			2008		
	k navrh. straně	bez polit.přísl.	jiná	k navrh. straně	bez polit.přísl.	jiná	k navrh. straně	bez polit.přísl.	jiná
ODS	724	11	-	726	1	-	737	-	-
ČSSD	721	11	-	693	35	-	679	55	-
KSČM	644	82	1	624	104	1	577	143	-
SZ	172	168	1	282	279	3	576	138	6
KDU-ČSL	270	39	-	583	75	-	456	62	-
SNK ED	-	177	-	161	486	9	172	264	14
NEZ	77	313	20	174	490	-	1	169	-
US-DEU	266	21	-	407	177	5	104	116	-
SŽJ	442	170	-	279	134	-	x	x	x
SPR-RSČ	333	155	1	x	x	x	103	172	1
SDŽ	x	x	x	5	26	-	148	509	8
SOS	29	169	9	50	169	13	45	144	13
PB	111	194	5	47	61	-	25	162	-
ČSNS	303	213	11	15	-	-	10	19	-
SD-SN	x	x	x	201	291	10	-	8	10
SZR	x	x	x	5	65	7	21	327	23
MoDS	124	57	-	59	187	-	x	x	x
M	34	63	-	17	14	-	118	141	-
NRM	8	45	97	131	79	-	x	x	x
SV	31	200	2	29	80	-	x	x	x
DS	x	x	x	14	61	-	68	110	-
"NSK"	x	x	x	3	21	1	3	203	6
"KČ"	x	x	x	41	32	1	38	84	7
VRS	64	135	-	-	4	-	x	x	x
VPM	10	39	-	9	47	-	8	14	4
ODA	64	3	-	23	13	-	x	x	x
Doktoři	x	x	x	x	x	x	9	103	2
NPM	-	70	-	-	35	1	x	x	x
ZHN	8	42	-	4	26	-	4	9	1
DEU	62	2	-	x	x	x	x	x	x
"LiRA"	x	x	x	2	25	8	2	21	-
S.cz	x	x	x	-	-	-	10	38	12
HNHRM	x	x	x	6	23	-	5	20	-
Nestran.	x	x	x	x	x	x	4	45	-
SLK	x	x	x	x	x	x	21	27	1
"Altern"	x	x	x	x	x	x	3	35	10

Tab. 8 Politická příslušnost kandidátů

Navrhující strana	2000			2004			2008		
	k navrh. straně	bez polit. přísl.	jiná	k navrh. straně	bez polit. přísl.	jiná	k navrh. straně	bez polit. přísl.	jiná
ODS	98,50	1,50	-	99,86	0,14	-	100,00	-	-
ČSSD	98,50	1,50	-	95,19	4,81	-	92,51	7,49	-
KSČM	88,58	11,28	0,14	85,60	14,27	0,14	80,14	19,86	-
SZ	50,44	49,27	0,29	50,00	49,47	0,53	80,00	19,17	0,83
KDU-ČSL	87,38	12,62	-	88,60	11,40	-	88,03	11,97	-
SNK ED	-	100,00	-	24,54	74,09	1,37	38,22	58,67	3,11
NEZ	18,78	76,34	4,88	26,20	73,80	-	0,59	99,41	-
US-DEU	92,68	7,32	-	69,10	30,05	0,85	47,27	52,73	-
SŽJ	72,22	27,78	-	67,55	32,45	-	x	x	x
SPR-RSČ	68,10	31,70	0,20	x	x	x	37,32	62,32	0,36
SDŽ	x	x	x	16,13	83,87	-	22,26	76,54	1,20
SOS	14,01	81,64	4,35	21,55	72,84	5,60	22,28	71,29	6,44
PB	35,81	62,58	1,61	43,52	56,48	-	13,37	86,63	-
ČSNS	57,50	40,42	2,09	100,00	-	-	34,48	65,52	-
SD-SN	x	x	x	40,04	57,97	1,99	-	44,44	55,56
SZR	x	x	x	6,49	84,42	9,09	5,66	88,14	6,20
MoDS	68,51	31,49	-	23,98	76,02	-	-	-	-
M	35,05	64,95	-	54,84	45,16	-	45,56	54,44	-
NRM	5,33	30,00	64,67	62,38	37,62	x	x	x	x
SV	13,30	85,84	0,86	26,61	73,39	x	x	x	x
DS	x	x	x	18,67	81,33	-	38,20	61,80	-
"NSK"	x	x	x	12,00	84,00	4,00	1,42	95,75	2,83
"KČ"	x	x	x	55,41	43,24	1,35	29,46	65,12	5,43
VRS	32,16	67,84	-	-	100,00	-	x	x	x
VPM	20,41	79,59	-	16,07	83,93	-	30,77	53,85	15,38
ODA	95,52	4,48	x	63,89	36,11	-	x	x	x
Doktoři	x	x	x	x	x	x	7,89	90,35	1,75
NPM	-	100,00	-	-	97,22	2,78	x	x	x
ZHN	16,00	84,00	-	13,33	86,67	-	28,57	64,29	7,14
DEU	96,88	3,13	-	x	x	x	x	x	x
"LiRA"	x	x	x	5,71	71,43	22,86	8,70	91,30	-
S.cz	x	x	x	x	x	x	16,67	63,33	20,00
HNHRM	x	x	x	20,69	79,31	-	20,00	80,00	-
Nestran.	x	x	x	x	x	x	8,16	91,84	-
SLK	x	x	x	x	x	x	42,86	55,10	2,04
"Altern"	x	x	x	x	x	x	6,25	72,92	20,83

Graf 2 Politická příslušnost kandidátů (podíl z celkového počtu kandidátů; souhrn za vybrané strany)


Z grafu i tabulek je patrný obecný trend – zvyšování podílu kandidátů bez politické příslušnosti na úkor kandidátů s politickou příslušností k navrhující straně.

Zajímavé je porovnání politické příslušnosti k vlastní straně u kandidátů dvou nejsilnějších stran. V roce 2000 bylo u obou stran 98,5 % příslušníků navrhující strany, v dalších volbách však podíl členů sociální demokracie klesal, zatímco podíl kandidátů s politickou příslušností k ODS rostl, až v roce 2008 byli na kandidátních listinách pouze členové ODS. Za zmínku stojí i postupný pokles členů KSČM, či prudký nárůst počtu členů Strany zelených v roce 2008 (30 procentních bodů).

Přehled o politické příslušnosti kandidátů uvádí následující tabulka. Z ní je zřejmé, že největší část kandidátů nemá politickou příslušnost k žádné politické straně a jejich podíl se stále zvyšuje. V roce 2008 tvořili tito kandidáti téměř polovinu všech kandidátů. V tabulce jsou vybrány strany, ze kterých kandidovalo v úhrnu za všechny volby alespoň 20 členů.

Tab. 9 Kandidáti podle politické příslušnosti

Politická příslušnost	Počet kandidátů				Podíl kandidátů v %			
	2000	2004	2008	celkem	2000	2004	2008	celkem
BEZPP	2 792	3 461	3 902	10 155	36,14	41,65	47,55	41,89
ODS	724	726	737	2 187	9,37	8,74	8,98	9,02
KSČM	644	624	581	1 849	8,34	7,51	7,08	7,63
ČSSD	718	282	680	1 680	9,29	3,39	8,29	6,93
KDU-ČSL	274	582	460	1 316	3,55	7,00	5,61	5,43
US-DEU	263	407	133	803	3,40	4,90	1,62	3,31
SZ	174	-	574	748	2,25	-	6,99	3,09
SŽJ	444	289	-	733	5,75	3,48	-	3,02
PŽS	-	692	-	692	-	8,33	-	2,85
SPR-RSČ	507	-	103	610	6,56	-	1,26	2,52
SNK ED	-	161	189	350	-	1,94	2,30	1,44
ČSNS	313	19	10	342	4,05	0,23	0,12	1,41
NEZ	77	173	3	253	1,00	2,08	0,04	1,04
SD-SN	-	201	-	201	-	2,42	-	0,83
MoDS	123	59	-	182	1,59	0,71	-	0,75
PB	110	46	24	180	1,42	0,55	0,29	0,74
M	34	17	118	169	0,44	0,20	1,44	0,70
SDŽ	-	5	148	153	-	0,06	1,80	0,63
NRM	8	131	-	139	0,10	1,58	-	0,57
SOS	29	50	48	127	0,38	0,60	0,58	0,52
ČHNJ	59	41	-	100	0,76	0,49	-	0,41
DS	-	14	68	82	-	0,17	0,83	0,34
"KČ"	-	42	38	80	-	0,51	0,46	0,33
SV	31	28	3	62	0,40	0,34	0,04	0,26
RU	11	48	-	59	0,14	0,58	-	0,24
ESDS	-	24	21	45	-	0,29	0,26	0,19
MDS	7	26	11	44	0,09	0,31	0,13	0,18
KAN	28	1	8	37	0,36	0,01	0,10	0,15
KONS	-	11	23	34	-	0,13	0,28	0,14
DRS	27	6	-	33	0,35	0,07	-	0,14
USZ	1	13	18	32	0,01	0,16	0,22	0,13
SZR	-	5	21	26	-	0,06	0,26	0,11
COEX	16	-	5	21	0,21	-	0,06	0,09
NS	-	2	19	21	-	0,02	0,23	0,09
NSJ	-	18	2	20	-	0,22	0,02	0,08

2.2.2. Kandidáti podle pohlaví a věku

Nejsilnější skupinou kandidátů byli ve všech volbách muži nad 50 let, kteří tvořili vždy alespoň třetinu všech kandidátů. Téměř stejný počet byl kandidujících mužů ve věkové kategorii 30 – 49 let. Podíl žen postupně rostl a to z necelých 22 % v roce 2000 na téměř 30 % v roce 2008. Mezi ženami byla nejvíce zastoupena věková kategorie 30 – 49 let. Jejich podíl v roce 2000 činil 10 % , v roce 2008 již 13 % všech kandidátů. Ve všech věkových kategoriích byl podíl žen nižší než podíl mužů. Podíl žen mezi nejmladšími kandidáty byl zhruba poloviční, v nejstarší věkové kategorii byl ani ne třetinový, i když se postupně zvyšoval. Tato skutečnost se odrazila i na průměrném věku kandidátů, který byl u žen ve všech volbách nižší než u mužů.

Tab. 10 Kandidáti podle pohlaví a věku

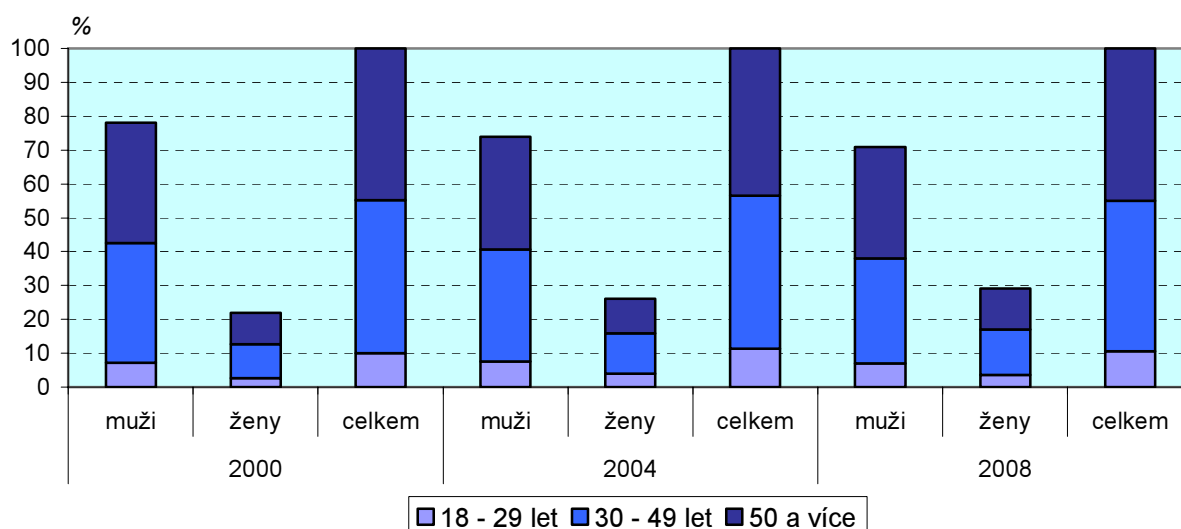
a) absolutní počty

Kandidáti	2000			2004			2008		
	muži	ženy	celkem	muži	ženy	celkem	muži	ženy	celkem
Celkový počet	6 036	1 689	7 725	6 148	2 161	8 309	5 812	2 394	8 206
18 - 29 let	559	207	766	626	321	947	570	298	868
30 - 49 let	2 729	773	3 502	2 745	999	3 744	2 553	1 088	3 641
50 a více	2 748	709	3 457	2 777	841	3 618	2 689	1 008	3 697
Průměrný věk	47,1	46,3	46,9	46,7	44,8	46,2	47,1	46,0	46,8

b) podíl věkové skupiny na celkovém počtu kandidátů podle pohlaví

Kandidáti	2000			2004			2008		
	muži	ženy	celkem	muži	ženy	celkem	muži	ženy	celkem
Celkový počet	100,0	100,0	100,0	100,0	100,0	100,0	100,0	100,0	100,0
18 - 29 let	9,3	12,3	9,9	10,2	14,9	11,4	9,8	12,4	10,6
30 - 49 let	45,2	45,8	45,3	44,6	46,2	45,1	43,9	45,4	44,4
50 a více	45,5	42,0	44,8	45,2	38,9	43,5	46,3	42,1	45,1

Graf 3 Struktura kandidátů podle pohlaví a věku



Historicky nejmladší kandidáty do krajského zastupitelstva postavila v roce 2000 Humanistická aliance. Tato strana kandidovala v 6 krajích a průměrný věk jejich kandidátů činil necelých 25 let. Naopak nejstarší kandidáty měla na svých kandidátkách obvykle SŽJ. Průměrný věk jejich kandidátů ve všech volbách, kdy kandidovala překročil 56 let.

Z největších stran, které samostatně kandidovaly ve všech volbách a ve všech krajích měla nejmladší kandidáty ODS (průměrný věk 45,5 až 46,1 let), průměrný věk kandidátů ČSSD se pohyboval v rozmezí 46,8 až 48,2 let a u kandidátů KSČM od 50,6 do 53,3 let. Přitom je zajímavé, že tyto strany měly v rámci své strany průměrně nejmladší kandidáty v roce 2000 a nejstarší v roce 2004.

Nejvyšší podíl žen na kandidátních listinách příslušné strany ze stran, které nominovaly v rámci celé republiky alespoň 200 kandidátů, měla v letech 2000 a 2004 Strana za životní jistoty (44 %, resp. 48 %), v roce 2008 to byla Strana důstojného života (44 %). Naopak relativně nejméně žen se vyskytovalo na kandidátkách ODS a to v letech 2004 a 2008 (17 %, resp. 20 %). V roce 2000, přestože podíl žen u této strany byl jen 17 %, byla ještě nižší účast žen zaznamenána u Čtyřkoalice a to pouhých 15 %.

ČÁST III

3.1. Výsledky hlasování

Nejúspěšnější volební stranou co do počtu získaných hlasů v úhrnu za všechny volby byla ODS, u které připadlo průměrně na jedny volby 672 tisíc hlasů s maximem v roce 2004. Za ní následovala ČSSD s průměrem 562 tis. hlasů a KSČM se 450 tisíci hlasy na jedny volby. Absolutně nejvyšší počet hlasů a to více než 1 milion (35,9 %), získala ČSSD v roce 2008. V relativním vyjádření ji však vzhledem k nižší volební účasti a tím nižším celkovým počtem hlasů předstihla v roce 2004 ODS se ziskem 36,4 % hlasů.

Tab. 11 Získané hlasy vybraných volebních stran

Zkratka volební strany	Hlasy pro stranu - absolutně ČR celkem			Hlasy pro stranu - v % ČR celkem		
	2000	2004	2008	2000	2004	2008
ODS	559 301	769 848	687 005	23,81	36,36	23,58
ČSSD	344 441	297 083	1 044 719	14,66	14,03	35,86
KSČM	496 688	416 807	438 024	21,14	19,68	15,03
4KOALICE	537 012	-	-	22,86	-	-
KDU-ČSL	-	226 016	193 911	-	10,67	6,66
NEZ	63 085	52 455	17 879	2,69	2,48	0,61
SZ	13 577	24 884	92 057	0,58	1,18	3,16
SNK	53 150	69 591	-	2,26	3,29	-
SŽJ	29 979	7 280	-	1,28	0,34	-
SNK ED	-	-	36 719	-	-	1,26
"NSK"	-	-	35 584	-	-	1,22
REPUB-MS	33 596	-	-	1,43	-	-
ČSNS-NEZ	32 517	-	-	1,38	-	-
KOALPAR1	-	-	32 219	-	-	1,11
S.cz	-	-	31 910	-	-	1,10
KOAL_PAR	-	29 384	-	-	1,39	-
PB	-	8 431	19 915	-	0,40	0,68
SOS	-	16 739	10 806	-	0,79	0,37
US-DEU	-	24 939	985	-	1,18	0,03
ED	-	22 484	-	-	1,06	-
NPM	21 005	-	-	0,89	-	-
ZHN	19 685	-	-	0,84	-	-
STAR+NEZ	-	-	19 505	-	-	0,67
KOAL_STČ	-	18 380	-	-	0,87	-
SLK	-	-	17 878	-	-	0,61
SZR	-	2 450	12 602	-	0,12	0,43
SNK-ED	-	14 056	-	-	0,66	-
KOAL_HK1	-	-	13 794	-	-	0,47
ZEL_MOR	-	13 699	-	-	0,65	-
KOALPLZ1	-	-	12 899	-	-	0,44
SZSP	-	5 213	7 431	-	0,25	0,26
OS	12 539	-	-	0,53	-	-
Doktoři	-	-	10 914	-	-	0,37
ESDS	-	4 230	4 269	-	0,20	0,15
"Altern"	-	-	8 228	-	-	0,28
ED+NSK	-	8 117	-	-	0,38	-
SDRUŽ.PK	7 948	-	-	0,34	-	-
ČSNS	7 103	186	149	0,30	0,01	0,01
EDVPMOS	-	7 108	-	-	0,34	-
KOAL_KV1	-	-	4 909	-	-	0,17
"KČ"	-	2 194	1 915	-	0,10	0,07
KOAL_KV	-	3 003	-	-	0,14	-
VRS	2 483	-	-	0,11	-	-
MDS	-	651	646	-	0,03	0,02

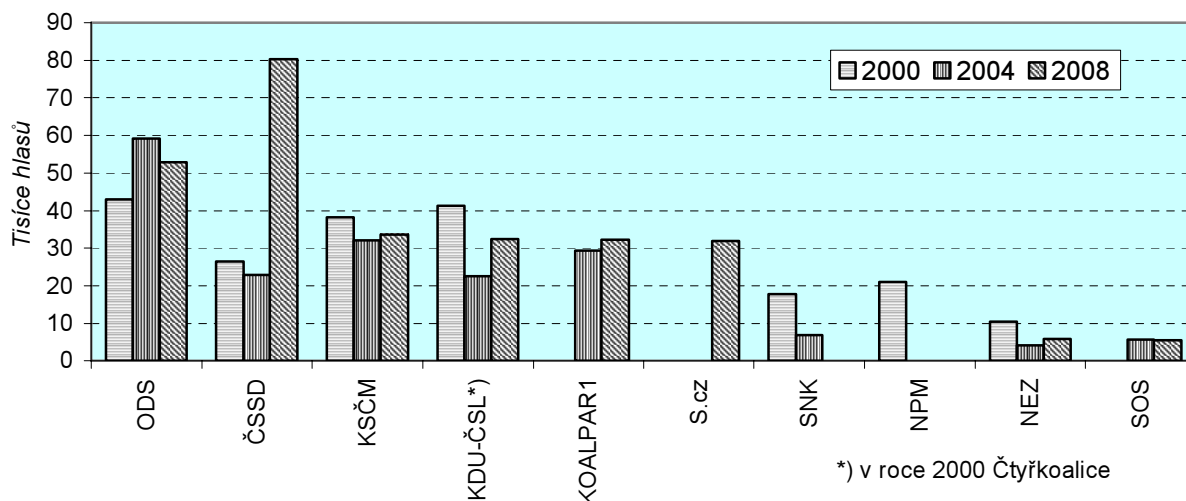
V rámci ČR byla neúspěšnější stranou, co do počtu získaných mandátů, za celé období existence krajských zastupitelstev ODS. Ve třech volbách získala celkem 656 mandátů, nejvíce –291- v roce 2004, což byl vůbec nejvyšší zisk ze všech stran a všech voleb. Druhý nejvyšší počet mandátů (280) získala ČSSD v roce 2008. Tyto strany také spolu s KSČM kandidovaly a získaly mandáty ve všech volbách do KZ. Ve všech letech kandidovala také strana NEZÁVISLÍ, která však získala mandáty jen v roce 2000, a dále strany ČSNS a SZ, které nezískaly mandát ani v jednom roce. Z těch stran, které kandidovaly a byly úspěšné ve dvou volbách získala nejvíce mandátů KDU-ČSL. Další takovéto strany byly SNK a SOS. Dále existovala skupina osmi stran, které kandidovaly ve dvou letech a přitom nezískaly ani jeden mandát. Z nich byla nejsilnější SŽJ, která v roce 2000 získala téměř 30 tisíc hlasů. Další skupinu tvořily strany, které kandidovaly pouze v jednom roce a obdržely mandát. Takovýchto stran bylo celkem 24 a jednalo se z velké části o koalice. Nejsilnější z nich byla 4KOALICE která kandidovala v roce 2000 a získala 171 mandátů. Zbývající volební subjekty byly vytvořeny jen pro jedny volby a na mandát nedosáhly.

Tab. 12 Získané mandáty pro volební strany

Zkratka volební strany	Získané mandáty - absolutně ČR celkem			Získané mandáty - v % ČR celkem		
	2000	2004	2008	2000	2004	2008
ODS	185	291	180	27,41	43,11	26,67
ČSSD	111	105	280	16,44	15,56	41,48
KSČM	161	157	114	23,85	23,26	16,89
4KOALICE	171	-	-	25,33	-	-
KDU-ČSL	-	72	43	-	10,67	6,37
NEZ	13	-	-	1,93	-	-
SNK	16	11	-	2,37	1,63	-
SNK ED	-	-	3	-	-	0,44
"NSK"	-	-	4	-	-	0,59
KOALPAR1	-	-	9	-	-	1,33
S.cz	-	-	8	-	-	1,19
KOAL_PAR	-	12	-	-	1,78	-
PB	-	-	-	-	-	-
SOS	-	7	3	-	1,04	0,44
ED	-	3	-	-	0,44	-
NPM	5	-	-	0,74	-	-
ZHN	6	-	-	0,89	-	-
STAR+NEZ	-	-	5	-	-	0,74
KOAL_STČ	-	4	-	-	0,59	-
SLK	-	-	7	-	-	1,04
SNK-ED	-	3	-	-	0,44	-
KOAL_HK1	-	-	4	-	-	0,59
ZEL_MOR	-	3	-	-	0,44	-
KOALPLZ1	-	-	3	-	-	0,44
OS	5	-	-	0,74	-	-
Doktoři	-	-	4	-	-	0,59
"Altern"	-	-	5	-	-	0,74
ED+NSK	-	3	-	-	0,44	-
SDRUŽ.PK	2	-	-	0,30	-	-
EDVPMSOS	-	2	-	-	0,30	-
KOAL_KV1	-	-	3	-	-	0,44
KOAL_KV	-	2	-	-	0,30	-

Úspěšnost jednotlivých volebních stran měřená počtem získaných hlasů je lépe patrná při vyloučení krajů, ve kterých strana nekandidovala. Z následujícího grafu je vidět, že při takovém porovnání se výsledek volebních subjektů, kandidujících mnohdy jen v jednom kraji často blíží úspěšnosti nejsilnějších stran, v některých případech ji i převyšuje.

Graf 4 Získané hlasy připadající průměrně na 1 kraj, kde strana kandidovala

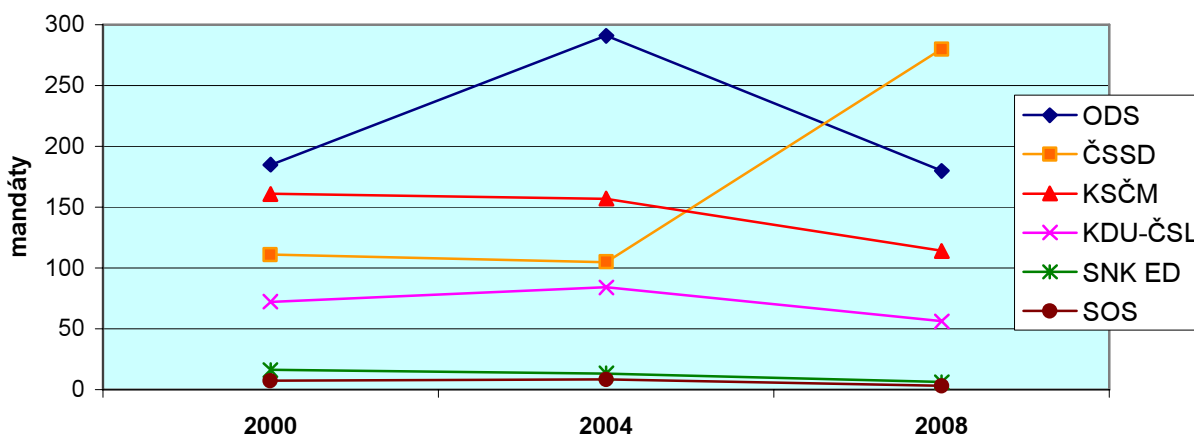


3.2. Získané mandáty, zvolení zastupitelé

3.2.1. Zvolení zastupitelé podle navrhujeící strany

Získané mandáty pro navrhujeící strany se liší od počtu mandátů přidělených volebním stranám pouze u těch stran, které kandidovaly někdy jako součást koalic. Patrné je to zejména u KDU-ČSL, která jako samostatně kandidující strana získala v úhrnu za všechny volby 115 mandátů, avšak jako navrhujeící strana 212 mandátů a dále u SNK ED, která jako navrhujeící strana obdržela 35 mandátů, zatímco jako samostatně kandidující jen 6 mandátů. Další strany, jako např. US-DEU a ODA, získaly mandáty pouze jako navrhujeící strana.

Graf 5 Mandáty podle navrhujeících stran (strany, které získaly mandát ve všech volbách do KZ)



Tab. 13 Získané mandáty podle navrhujících stran

Navrhující strana	Počet krajů, kde navrhující strana získala mandát			Počet mandátů pro stranu ČR celkem			Počet mandátů pro stranu ČR celkem v %		
	2000	2004	2008	2000	2004	2008	2000	2004	2008
ODS	13	13	13	185	291	180	27,41	43,11	26,67
ČSSD	13	13	13	111	105	280	16,44	15,56	41,48
KSČM	13	13	13	161	157	114	23,85	23,26	16,89
KDU-ČSL	13	11	10	72	84	56	10,67	12,44	8,30
US-DEU	13	2	-	66	6	-	9,78	0,89	-
SNK ED	3	5	3	16	13	6	2,37	1,93	0,89
SOS	2	2	1	7	8	3	1,04	1,19	0,44
ODA	13	-	-	17	-	-	2,52	-	-
DEU	13	-	-	16	-	-	2,37	-	-
NEZ	3	-	-	13	-	-	1,93	-	-
ZHN	1	-	1	6	-	2	0,89	-	0,30
S.cz	-	-	1	-	-	8	-	-	1,19
"NSK"	-	1	2	-	1	7	-	0,15	1,04
SLK	-	-	1	-	-	7	-	-	1,04
SD-SN	-	3	-	-	6	-	-	0,89	-
NPM	1	-	-	5	-	-	0,74	-	-
"Altern"	-	-	1	-	-	5	-	-	0,74
Doktoři	-	-	1	-	-	4	-	-	0,59
SZ	-	2	-	-	2	-	-	0,30	-
Nestran.	-	-	1	-	-	2	-	-	0,30
"LiRA"	-	1	-	-	1	-	-	0,15	-
VPM	-	1	-	-	1	-	-	0,15	-
HNHRM	-	-	1	-	-	1	-	-	0,15

3.2.2. Politická příslušnost zastupitelů

Nejvíce zastupitelů ve všech krajích v úhrnu za všechny volby mělo politickou příslušnost k ODS. V roce 2004 to bylo více než 40 % ze všech zastupitelů. Následují příslušníci ČSSD a KSČM. V roce 2000 a 2004 byl počet členů KSČM vyšší než ČSSD, v roce 2008 bylo zvoleno nejvíce členů ČSSD. Počet zastupitelů bez politické příslušnosti se pohyboval pod 10 %. Vzhledem k tomu, že kandidátů bez politické příslušnosti byla téměř polovina všech kandidátů, může se zdát, že voleni byli především členové stran. Skutečnost je však taková, že většina zastupitelů byla z velkých stran, jejichž kandidáti jsou převážně zároveň jejich členy. U stran ODS a ČSSD zásadní disproporce mezi podílem nestraníků mezi kandidáty a zastupiteli nebyl zjištěn, u KSČM a KDU-ČSL je podíl nečlenů strany u zastupitelů o 3 až 7 procentních bodů nižší než u kandidátů.

Tab. 14 Zastupitelé podle politické příslušnosti

Politická strana	Počet krajů se zvol. zastupiteli s polit. příslušností ke straně			Počet zastupitelů s polit. přísl. ke straně - ČR celkem			Počet zastupitelů s polit. přísl. ke straně - ČR celkem v %		
	2000	2004	2008	2000	2004	2008	2000	2004	2008
ODS	13	13	13	185	290	181	27,41	42,96	26,81
ČSSD	13	13	13	111	100	260	16,44	14,81	38,52
KSČM	13	13	13	148	143	95	21,93	21,19	14,07
KDU-ČSL	13	11	11	66	78	57	9,78	11,56	8,44
BEZPP	12	13	13	65	41	61	9,63	6,07	9,04
US-DEU	13	2	-	63	5	-	9,33	0,74	-
ODA	13	-	-	16	-	-	2,37	-	-
DEU	13	-	-	15	-	-	2,22	-	-
SNK ED	-	5	3	-	10	5	-	1,48	0,74
SOS	1	1	1	1	3	2	0,15	0,44	0,30
SLK	-	-	1	-	-	5	-	-	0,74
NEZ	2	-	-	4	-	-	0,59	-	-
SD-SN	-	3	-	-	4	-	-	0,59	-
Doktoři	-	-	1	-	-	2	-	-	0,30
S.cz	-	-	1	-	-	2	-	-	0,30
"Altern"	-	-	1	-	-	1	-	-	0,15
"NSK"	-	-	1	-	-	1	-	-	0,15
HNHRM	-	-	1	-	-	1	-	-	0,15
Nestran.	-	-	1	-	-	1	-	-	0,15
SZ	-	1	-	-	1	-	-	0,15	-
USZ	-	-	1	-	-	1	-	-	0,15
ZHN	1	-	-	1	-	-	0,15	-	-

Tab. 15 Politická příslušnost zastupitelů k navrhující straně (osoby)

Navrhující strana	2000			2004			2008		
	k navrh. straně	bez polit.přísl.	jiná	k navrh. straně	bez polit.přísl.	jiná	k navrh. straně	bez polit.přísl.	jiná
ODS	185	-	-	290	1	-	180	-	-
KSČM	148	13	-	143	14	-	94	20	-
ČSSD	111	-	-	100	5	-	260	20	-
KDU-ČSL	66	6	-	78	6	-	56	-	-
SNK ED	-	16	-	10	3	-	5	1	-
SOS	1	6	-	3	5	-	2	1	-
SD-SN	-	-	-	4	2	-	-	-	-
US-DEU	63	3	-	5	1	-	-	-	-
SZ	-	-	-	1	1	-	-	-	-
"LiRA"	-	-	-	-	1	-	-	-	-
"NSK"	-	-	-	-	1	-	1	6	-
VPM	-	-	-	-	1	-	-	-	-
"Altern"	-	-	-	-	-	-	1	4	-
DEU	15	1	-	-	-	-	-	-	-
Doktoři	-	-	-	-	-	-	2	2	-
HNHRM	-	-	-	-	-	-	1	-	-
Nestran.	-	-	-	-	-	-	1	1	-
NEZ	4	9	-	-	-	-	-	-	-
NPM	-	5	-	-	-	-	-	-	-
ODA	16	1	-	-	-	-	-	-	-
S.cz	-	-	-	-	-	-	2	3	3
SLK	-	-	-	-	-	-	5	1	1
ZHN	1	5	-	-	-	-	-	2	-
Celkem	610	65	0	634	41	0	610	61	4

3.2.3. Zvolení zastupitelé podle pohlaví a věku

Nejvíce zvolených kandidátů bylo v roce 2000 ze skupiny mužů ve věkové kategorii 30 – 49 let (46,5 % všech zastupitelů), v dalších letech pak ve skupině 50 a více let (43,0, resp. 44,1 %). Podíl nejmladší věkové kategorie zastupitelů – mužů se pohyboval pod 3 % a měl klesající tendenci.

Zastoupení žen v zastupitelstvech krajů postupně rostlo, přesto v roce 2008 činil jejich podíl necelých 18 %. Nejvíce zvolených žen bylo ve všech letech, zejména však v roce 2000, z věkové kategorie 30 až 49 let. Mladých žen do 30 let bylo v zastupitelstvech krajů velmi málo – pouze 5 za celé sledované období.

Průměrný věk zastupitelů se pohyboval od 47 do 49 let, přičemž zvolené ženy byly, s výjimkou roku 2004, průměrně o více než rok mladší.

Tab. 16 Zvolení zastupitelé podle pohlaví a věku

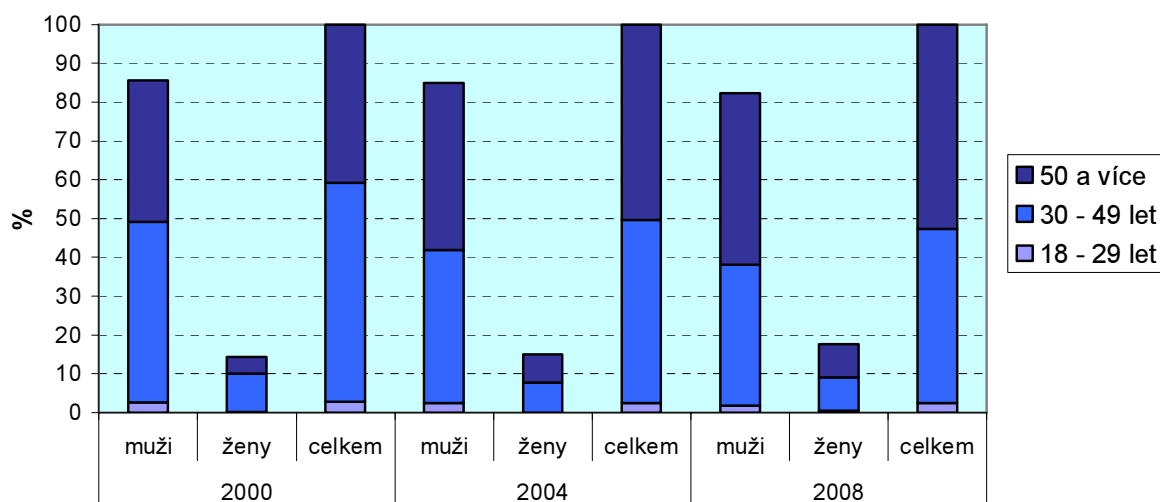
a) absolutní počty

Zastupitelé ve věku	2000			2004			2008		
	muži	ženy	celkem	muži	ženy	celkem	muži	ženy	celkem
Celkový počet	578	97	675	573	102	675	556	119	675
18 - 29 let	18	1	19	17	-	17	13	4	17
30 - 49 let	314	67	381	266	52	318	245	58	303
50 a více	246	29	275	290	50	340	298	57	355
Průměrný věk	47,3	46,1	47,1	48,7	48,7	48,7	49,2	47,5	48,9

b) podíl věkové skupiny na celkovém počtu kandidátů podle pohlaví

Zastupitelé ve věku	2000			2004			2008		
	muži	ženy	celkem	muži	ženy	celkem	muži	ženy	celkem
Celkem	100,0	100,0	100,0	100,0	100,0	100,0	100,0	100,0	100,0
18 - 29 let	3,1	1,0	2,8	3,0	-	2,5	2,3	3,4	2,5
30 - 49 let	54,3	69,1	56,4	46,4	51,0	47,1	44,1	48,7	44,9
50 a více	42,6	29,9	40,7	50,6	49,0	50,4	53,6	47,9	52,6

Graf 6 Zvolení zastupitelé podle pohlaví a věku



TABULKOVÁ PŘÍLOHA

Kandidáti a zastupitelé v krajích

1. Kandidáti podle navrhuující strany
2. Kandidáti podle politické příslušnosti
3. Kandidáti podle pohlaví a věku
4. Zastupitelé podle navrhuující strany
5. Zastupitelé podle politické příslušnosti
6. Zastupitelé podle pohlaví a věku

VOLBY DO ZASTUPITELSTEV KRAJŮ 2000 - 2008

1. Kandidáti podle navrhuje strany

Číslo a zkratka navrh.strany	Rok voleb	STČ	JHČ	PLK	KVK	ULK	LBK	HKK	PAK	VYS	JHM	OLK	ZLK	MSK
1 KDU-ČSL	2000	29	24	20	19	20	20	23	20	23	33	25	22	31
1 KDU-ČSL	2004	46	55	50	25	59	50	50	31	50	70	60	45	65
1 KDU-ČSL	2008	35	55	26	25	-	28	32	24	50	68	60	45	70
2 ČSNS	2000	36	53	49	42	-	50	40	-	35	60	55	45	62
2 ČSNS	2004	-	-	-	-	-	14	-	-	-	-	-	-	-
2 ČSNS	2008	-	18	-	-	-	8	-	-	-	3	-	-	-
5 SZ	2000	60	56	37	49	30	-	-	5	-	56	17	7	20
5 SZ	2004	42	38	24	25	60	48	50	49	19	35	59	45	67
5 SZ	2008	67	60	46	50	60	48	48	50	50	65	60	47	65
7 ČSSD	2000	68	59	48	50	58	50	50	48	50	69	59	48	70
7 ČSSD	2004	70	57	50	50	60	50	46	50	50	69	60	50	65
7 ČSSD	2008	66	60	50	49	60	49	47	50	50	69	60	49	69
9 NEI	2008	-	-	-	-	-	-	-	-	-	3	-	-	-
11 SPR-RSČ	2000	48	45	32	29	41	20	33	38	33	46	36	39	48
11 SPR-RSČ	2008	-	13	19	4	8	25	45	2	14	12	60	27	47
13 ODA	2000	7	4	5	7	5	5	3	5	7	6	4	3	6
13 ODA	2004	-	-	-	-	-	-	-	-	-	-	-	-	36
14 RU	2000	-	-	7	-	-	21	-	-	-	-	-	-	-
20 SŽJ	2000	70	57	44	49	30	-	50	50	50	70	55	37	45
20 SŽJ	2004	68	51	-	48	24	-	24	44	47	34	55	17	-
21 RSZML	2008	2	-	-	-	-	-	-	-	2	7	-	-	-
24 KONS	2004	-	-	8	44	-	-	-	-	-	34	-	-	-
24 KONS	2008	3	-	-	-	-	-	-	1	1	31	-	-	-
25 CAO	2000	2	-	-	-	-	-	-	-	-	-	-	-	-
40 KAN	2000	7	4	13	2	2	-	-	-	-	-	10	-	1
40 KAN	2008	6	-	-	-	-	-	-	-	-	1	-	-	-
43 VRS	2000	7	32	50	24	34	48	2	-	-	-	-	-	-
43 PA	2004	-	-	4	-	-	-	-	-	-	-	-	-	-
47 KSČM	2000	70	60	49	49	55	50	45	48	50	70	60	50	70
47 KSČM	2004	70	60	50	48	60	50	45	50	47	70	58	50	70
47 KSČM	2008	70	60	50	50	60	49	45	45	45	70	55	50	70
51 NDS	2000	6	-	-	-	-	-	6	2	-	-	-	-	3
53 ODS	2000	70	60	49	48	60	50	50	50	50	70	60	49	69
53 ODS	2004	70	60	50	48	58	50	50	45	49	70	60	50	67
53 ODS	2008	70	60	50	49	60	50	50	48	49	70	60	50	70
55 KČ	2004	10	10	-	-	-	-	3	-	-	14	14	15	8
55 "KČ"	2008	2	12	45	-	2	-	-	1	-	26	41	-	-
68 MDS	2004	-	-	26	-	8	-	-	-	-	-	-	-	-
68 MDS	2008	-	-	-	-	24	-	-	-	-	-	-	-	-
72 COEX	2000	-	-	-	-	-	-	-	-	-	-	-	-	69
72 COEX	2008	-	-	-	-	-	-	-	-	-	-	-	-	11
74 SDS	2000	-	-	-	-	-	-	-	-	49	-	-	-	-
76 ČSS	2000	-	-	-	-	1	-	-	-	-	-	2	-	1
79 SDČR	2000	7	5	4	6	8	17	7	6	7	10	11	3	9
79 PaS	2008	17	-	-	-	9	-	-	1	1	1	-	-	-
81 DEU	2000	6	4	5	8	6	5	3	5	4	5	4	2	6
82 MoDS	2000	-	-	-	-	-	-	-	-	18	40	42	41	39
82 MoDS	2004	-	-	-	-	-	-	-	-	47	66	52	18	63
83 HSMSMNS	2000	-	-	-	-	-	-	-	-	17	30	16	9	25
83 HSMS	2004	-	-	-	-	-	-	-	-	-	19	-	10	2
83 M	2008	-	13	-	-	-	-	-	3	3	65	60	49	65
88 NEZ	2000	32	6	48	8	59	50	5	48	14	8	60	1	70

VOLBY DO ZASTUPITELSTEV KRAJŮ 2000 - 2008

1. Kandidáti podle navrhující strany

Číslo a zkratka navrh.strany	Rok voleb	STČ	JHČ	PLK	KVK	ULK	LBK	HKK	PAK	VYS	JHM	OLK	ZLK	MSK
142 SZSP	2008	-	-	-	-	58	-	-	-	-	-	-	-	-
143 ED	2004	18	57	47	47	60	50	6	-	-	70	55	24	67
143 SD-SN	2008	-	-	18	-	-	-	-	-	-	-	-	-	-
152 "NS"	2004	13	-	-	-	-	-	-	-	-	-	-	-	-
152 NS	2008	67	-	-	-	-	-	-	-	-	-	-	-	70
153 DS	2004	3	-	10	7	32	3	-	9	6	-	-	5	-
153 DS	2008	19	9	22	7	21	6	20	23	10	14	6	3	18
155 S	2004	4	-	-	-	16	-	-	-	-	-	-	-	11
155 SDŽ	2008	70	60	50	50	-	45	50	49	50	65	58	46	70
156 SORČ	2004	-	-	-	-	-	-	26	-	-	-	-	-	-
156 DSSS	2008	7	1	8	1	2	-	-	1	-	1	1	1	1
157 DEUČR	2004	-	-	-	-	13	-	3	-	-	-	-	-	-
158 SN	2008	-	-	-	-	-	-	-	-	-	-	-	30	-
159 SP	2004	-	-	-	-	-	-	-	-	-	-	-	-	61
159 SP	2008	-	-	-	-	-	-	-	-	4	3	-	-	-
162 SPS	2004	-	-	-	-	-	-	-	-	-	-	-	49	-
164 ESDS	2004	-	-	-	-	59	-	-	-	-	-	-	-	-
164 ESDS	2008	-	-	-	-	60	-	-	-	-	-	-	-	-
165 SDŽP	2008	-	-	-	-	-	-	-	45	-	5	-	-	11
166 NSK	2004	-	-	-	-	-	-	-	-	-	-	-	25	-
166 "NSK"	2008	70	-	-	-	-	-	-	48	-	-	56	36	-
167 HNPĐ	2008	1	-	-	-	-	-	-	-	-	4	-	-	54
172 NEZ/DEM	2008	-	-	45	-	-	-	-	-	-	18	-	-	-
175 ČSNS2005	2008	-	-	38	-	-	23	-	-	-	67	-	-	-
176 SOSPRAH	2008	-	-	-	-	-	-	-	-	-	1	-	-	-
177 "Z"	2008	-	-	12	-	-	-	-	-	-	-	-	-	-
178 4 VIZE	2008	-	17	-	-	-	-	-	-	-	4	-	-	-
181 Nestrán.	2008	-	-	-	-	-	-	13	16	-	-	-	20	-
197 NO!	2008	-	-	-	-	57	-	-	-	-	-	-	-	-
200 DK	2008	-	-	-	-	-	-	-	19	-	-	-	-	70
701 Doktoři	2008	-	60	-	49	-	-	-	-	-	5	-	-	-
702 "Altern"	2008	-	-	-	48	-	-	-	-	-	-	-	-	-
703 SLK	2008	-	-	-	-	-	47	-	-	-	-	-	-	-
704 S.cz	2008	-	-	-	-	60	-	-	-	-	-	-	-	-
706 NEST	2008	-	-	-	-	-	-	-	-	-	8	-	-	-
707 ED-MS	2008	-	-	-	-	-	-	-	-	-	10	-	-	-
Celkem	2000	647	672	609	489	559	643	460	440	530	780	644	476	776
Celkem	2004	708	622	509	450	891	649	503	455	498	830	744	553	897
Celkem	2008	762	575	594	472	701	536	551	541	460	973	724	474	843

VOLBY DO ZASTUPITELSTEV KRAJŮ 2000 - 2008

2. Kandidáti podle politické příslušnosti

Číslo a zkratka polit.strany	Rok voleb	STČ	JHČ	PLK	KVK	ULK	LBK	HKK	PAK	VYS	JHM	OLK	ZLK	MSK
1 KDU-ČSL	2000	28	24	16	18	17	15	22	19	20	30	17	19	29
1 KDU-ČSL	2004	44	52	38	22	57	36	42	23	49	67	50	42	60
1 KDU-ČSL	2008	29	45	22	19	3	20	32	20	48	63	55	41	63
2 ČSNS	2000	27	33	20	26	9	21	23	1	19	34	36	17	47
2 ČSNS	2004	2	-	-	-	1	14	-	-	-	-	2	-	-
2 ČSNS	2008	-	7	-	-	-	3	-	-	-	-	-	-	-
5 SZ	2000	39	28	17	10	24	2	-	2	-	24	12	4	12
5 SZ	2004	31	21	16	11	53	17	23	20	12	16	26	7	29
5 SZ	2008	57	44	30	44	53	28	40	29	44	59	49	37	60
7 ČSSD	2000	68	60	48	46	58	49	49	46	49	68	59	48	70
7 ČSSD	2004	69	54	44	50	57	47	45	46	44	64	60	48	64
7 ČSSD	2008	62	52	47	49	59	47	45	33	36	73	60	48	69
9 NEI	2000	-	-	-	-	1	-	-	-	-	-	-	-	-
11 SPR-RSČ	2000	46	28	31	21	49	30	32	33	31	52	54	44	56
11 SPR-RSČ	2008	-	8	5	1	6	1	9	2	10	7	21	15	18
13 ODA	2000	7	4	5	6	5	5	3	4	6	6	4	3	6
13 ODA	2004	-	-	-	7	-	6	-	-	5	4	-	3	23
14 ODA	2000	-	-	1	-	-	10	-	-	-	-	-	-	-
20 HZ	2000	47	43	32	46	26	7	24	31	27	57	39	26	39
20 HZ	2004	42	39	7	31	19	3	11	32	20	24	45	16	-
21 RSZML	2008	-	-	-	-	-	-	-	-	1	1	-	-	-
24 KONS	2004	-	-	2	1	-	-	-	-	-	7	1	-	-
24 KONS	2008	3	-	-	-	-	1	-	1	1	14	3	-	-
25 KONS	2000	2	-	-	-	-	-	-	-	-	-	-	-	-
40 KAN	2000	7	-	9	2	2	-	-	-	-	-	7	-	1
40 KAN	2004	-	-	1	-	-	-	-	-	-	-	-	-	-
40 KAN	2008	5	-	-	-	-	-	-	-	-	-	3	-	-
43 PA	2000	-	7	20	1	18	15	2	-	-	-	-	-	-
47 KSČM	2000	67	59	43	47	47	35	36	43	43	64	50	43	67
47 KSČM	2004	63	55	40	43	49	37	34	39	42	61	52	46	63
47 KSČM	2008	59	48	38	39	48	38	36	36	40	53	44	44	58
51 NDS	2000	-	-	-	-	-	1	-	-	-	-	-	-	2
51 NDS	2004	-	-	-	-	-	1	-	-	-	-	-	-	-
51 NDS	2008	-	-	-	-	-	1	-	-	-	-	-	-	-
53 ODS	2000	70	59	48	48	60	48	48	49	49	70	57	49	69
53 ODS	2004	70	59	50	48	58	50	50	45	49	70	60	50	67
53 ODS	2008	70	60	50	49	60	51	50	48	49	70	60	50	70
55 "KČ"	2004	9	5	1	-	-	-	3	-	-	9	4	4	7
55 "KČ"	2008	2	7	8	-	2	-	-	1	-	14	4	-	-
68 MDS	2000	-	-	3	-	2	1	-	-	-	-	1	-	-
68 MDS	2004	-	-	18	-	7	-	-	-	-	-	1	-	-
68 MDS	2008	1	-	-	-	9	1	-	-	-	-	-	-	-
72 COEX	2000	-	-	-	-	-	-	-	-	-	-	-	-	16
72 COEX	2008	-	-	-	-	-	-	-	-	-	-	-	-	5
74 SDS	2000	-	-	-	-	-	-	-	1	12	-	-	-	-
74 SDS	2004	-	-	-	-	-	-	-	1	-	-	-	-	-
74 SDS	2008	-	-	-	-	-	-	-	-	-	-	-	-	1
76 ČSS	2000	-	-	-	-	1	-	-	-	-	-	2	-	1
76 ČSS	2004	-	-	-	-	-	-	-	-	-	-	-	-	2
79 PaS	2000	-	-	-	-	-	-	-	-	-	2	-	-	-
79 PaS	2008	4	-	1	-	9	-	-	1	1	-	-	-	-
81 PaS	2000	6	4	5	6	6	5	3	5	4	5	4	2	6

VOLBY DO ZASTUPITELSTEV KRAJŮ 2000 - 2008

2. Kandidáti podle politické příslušnosti

Číslo a zkratka polit.strany	Rok voleb	STČ	JHČ	PLK	KVK	ULK	LBK	HKK	PAK	VYS	JHM	OLK	ZLK	MSK
82 PaS	2000	-	-	-	-	-	-	-	-	1	32	27	29	34
82 PaS	2004	-	-	-	-	-	-	-	-	2	35	5	6	11
83 M	2000	-	-	-	-	-	-	-	-	-	19	4	1	10
83 M	2004	-	-	-	-	-	-	-	-	-	16	-	1	-
83 M	2008	-	11	-	-	-	-	-	2	1	48	31	23	2
88 NEZ	2000	13	-	1	-	14	10	3	7	-	5	4	1	19
88 NEZ	2004	2	-	8	18	34	17	-	19	-	13	23	16	23
88 NEZ	2008	-	-	-	-	-	-	-	-	-	-	2	-	1
92 NEZ	2000	-	-	-	-	-	-	-	6	-	3	-	-	3
98 PB	2000	26	6	23	5	4	4	3	-	-	15	-	19	5
98 PB	2004	3	1	2	1	5	4	9	3	10	1	3	2	2
98 PB	2008	1	-	2	2	2	2	5	3	2	1	-	1	3
99 BEZPP	2000	159	290	246	189	143	297	175	169	244	243	230	149	258
99 BEZPP	2004	257	228	218	199	327	306	191	194	225	362	331	245	378
99 BEZPP	2008	349	256	327	208	303	235	284	324	192	468	326	195	435
100 HS	2000	1	-	-	-	1	-	1	-	1	-	-	-	1
101 SV SOS	2000	4	4	-	2	-	-	2	9	10	-	-	-	-
101 SV SOS	2004	12	-	-	-	12	-	-	-	-	4	-	-	-
101 SV SOS	2008	-	-	-	-	-	-	-	3	-	-	-	-	-
102 US-DEU	2000	28	22	20	16	27	19	18	15	14	22	24	14	24
102 US-DEU	2004	22	51	27	-	54	31	32	14	17	39	29	37	54
102 US-DEU	2008	27	1	5	16	23	4	9	5	7	19	9	2	6
103 SOS	2000	-	-	11	-	-	4	4	-	-	-	10	-	-
103 SOS	2004	3	6	8	-	4	13	3	-	-	-	11	-	2
103 SOS	2008	4	3	9	-	-	24	2	2	-	-	4	-	-
104 SOS	2000	-	-	-	-	-	-	1	-	-	-	-	-	-
105 SOS	2000	1	1	-	-	-	-	-	-	-	10	3	-	-
109 ZHN	2000	-	-	-	-	-	-	-	-	-	-	-	8	-
109 ZHN	2004	-	-	-	-	-	-	-	-	-	-	-	4	-
109 ZHN	2008	-	-	-	-	-	-	-	-	-	-	-	4	-
110 DRS	2000	-	-	-	-	-	27	-	-	-	-	-	-	-
110 DRS	2004	-	-	-	-	-	6	-	-	-	-	-	-	-
111 PVP	2004	-	-	1	-	-	-	-	-	-	-	-	-	-
112 HNHRM	2004	-	-	-	-	6	-	-	-	-	-	-	-	-
112 HNHRM	2008	-	-	-	5	4	-	-	-	-	-	-	-	-
113 VPM	2000	-	-	-	-	-	-	10	-	-	-	-	-	-
113 VPM	2004	-	1	-	-	-	-	8	-	-	-	-	-	-
113 VPM	2008	-	-	-	-	-	-	8	-	-	-	-	-	-
115 NSOB	2008	-	-	-	-	-	-	-	-	-	4	-	-	-
118 SSZ	2004	-	-	-	-	5	-	-	-	-	-	-	-	-
119 USZ	2000	-	-	-	-	-	1	-	-	-	-	-	-	-
119 USZ	2004	-	-	-	-	5	8	-	-	-	-	-	-	-
119 USZ	2008	-	-	-	-	8	10	-	-	-	-	-	-	-
123 ČHNJ	2000	-	-	-	-	43	-	-	-	-	16	-	-	-
123 ČHNJ	2004	1	-	-	-	30	9	-	-	-	1	-	-	-
125 UPE	2000	-	-	8	-	-	-	-	-	-	-	-	-	-
127 UPE	2000	-	-	-	-	2	-	-	-	-	3	-	-	3
127 UPE	2004	39	5	-	-	-	-	17	-	11	-	9	-	50
128 AZSD	2000	-	-	2	-	-	-	-	-	-	-	-	-	-
128 AZSD	2004	-	-	1	-	-	-	-	-	-	-	-	-	-
129 SNK	2004	12	31	8	3	28	9	7	10	11	6	6	3	27
129 SNK ED	2008	18	18	16	6	14	18	20	5	12	32	13	1	16

VOLBY DO ZASTUPITELSTEV KRAJŮ 2000 - 2008

2. Kandidáti podle politické příslušnosti

Číslo a zkratka polit.strany	Rok voleb	STČ	JHČ	PLK	KVK	ULK	LBK	HKK	PAK	VYS	JHM	OLK	ZLK	MSK
130 Sss	2000	-	-	-	-	-	37	-	-	-	-	-	-	-
131 SOP	2000	-	-	-	-	-	1	-	-	-	-	-	-	-
133 CZ	2004	-	-	-	-	-	2	-	-	-	1	-	-	-
133 CZ	2008	1	-	-	-	-	1	-	-	-	-	-	-	-
135 N	2004	-	-	-	-	-	-	-	7	-	-	-	-	1
136 T2020	2004	-	4	-	-	-	-	-	-	-	-	-	-	-
136 T2020	2008	-	1	-	-	-	-	-	-	-	-	-	-	-
137 SZR	2004	-	-	-	-	-	1	2	-	-	-	-	-	2
137 SZR	2008	-	2	-	-	3	2	2	1	2	3	2	1	3
138 "LiRA"	2004	-	-	-	-	-	-	-	-	-	2	-	-	-
138 "LiRA"	2008	-	-	-	-	1	-	-	-	-	1	-	-	-
141 NSJ	2004	5	-	3	1	3	-	-	-	-	3	-	-	3
141 NSJ	2008	2	-	-	-	-	-	-	-	-	-	-	-	-
142 SZSP	2004	-	-	-	-	4	-	-	-	-	-	-	-	-
142 SZSP	2008	-	-	-	-	5	-	-	-	-	-	-	-	-
143 SD-SN	2004	17	10	14	12	35	31	2	-	-	21	21	16	22
152 NS	2004	2	-	-	-	-	-	-	-	-	-	-	-	-
152 NS	2008	10	-	-	-	-	-	-	-	-	-	-	-	9
153 DS	2004	1	-	2	3	3	1	-	2	1	-	-	1	-
153 DS	2008	5	1	9	6	11	2	2	4	6	2	5	1	14
155 SDŽ	2004	2	-	-	-	1	-	-	-	-	-	-	-	2
155 SDŽ	2008	38	9	1	15	1	15	7	7	7	4	33	8	3
156 DSSS	2004	-	-	-	-	-	-	21	-	-	-	-	-	-
157 DEUČR	2004	-	-	-	-	10	-	3	-	-	-	-	-	-
158 SN	2004	-	-	-	-	-	-	-	-	-	1	-	-	-
159 SP	2004	-	-	-	-	-	-	-	-	-	-	-	-	5
159 SP	2008	-	-	-	-	-	-	-	-	1	-	-	-	3
161 SvOS	2004	-	-	-	-	-	-	-	-	-	3	-	-	-
162 SPS	2004	-	-	-	-	-	-	-	-	-	-	-	3	-
163 NV	2004	-	-	-	-	-	-	-	-	-	-	5	-	-
164 ESDS	2004	-	-	-	-	24	-	-	-	-	-	-	-	-
164 ESDS	2008	-	-	-	-	21	-	-	-	-	-	-	-	-
165 SDŽP	2008	-	-	-	-	-	-	-	8	-	1	-	-	-
166 "NSK"	2004	-	-	-	-	-	-	-	-	-	-	-	3	-
166 "NSK"	2008	-	-	-	-	-	-	-	-	-	-	-	3	-
167 HNPĐ	2008	-	-	-	-	-	-	-	-	-	-	-	-	3
172 NEZ/DEM	2008	-	-	13	3	2	-	-	-	-	11	-	-	-
175 ČSNS2005	2008	15	-	10	-	-	12	-	-	-	18	-	-	-
177 "Z"	2008	-	-	1	-	-	-	-	-	-	-	-	-	-
178 4 VIZE	2008	-	1	-	-	-	-	-	-	-	-	-	-	-
181 Nestrán.	2008	-	-	-	-	-	-	-	4	-	-	-	-	-
197 NO!	2008	-	-	-	-	44	-	-	-	-	-	-	-	-
200 DK	2008	-	-	-	-	-	-	-	2	-	-	-	-	1
701 Doktoři	2008	-	1	-	7	-	-	-	-	-	1	-	-	-
702 "Altern"	2008	-	-	-	3	-	-	-	-	-	-	-	-	-
703 SLK	2008	-	-	-	-	-	20	-	-	-	-	-	-	-
704 S.cz	2008	-	-	-	-	10	-	-	-	-	-	-	-	-
706 NEST	2008	-	-	-	-	-	-	-	-	-	2	-	-	-
707 ED-MS	2008	-	-	-	-	-	-	-	-	-	4	-	-	-

VOLBY DO ZASTUPITELSTEV KRAJŮ 2000 - 2008

3. Kandidáti podle pohlaví a věku

	Středočeský			Jihočeský			Plzeňský			Karlovarský			Ústecký			Liberecký			Královéhradecký			
	2000	2004	2008	2000	2004	2008	2000	2004	2008	2000	2004	2008	2000	2004	2008	2000	2004	2008	2000	2004	2008	
	muži celkem	507	538	537	505	443	390	465	388	442	393	326	332	427	663	490	499	472	359	355	393	409
<i>v tom:</i>																						
18-19 let	11	2	-	2	-	1	2	-	8	2	1	2	2	1	6	5	2	-	3	3	1	1
20-29 let	42	53	61	53	37	26	68	50	50	51	21	20	39	52	30	46	42	17	38	38	34	34
30-39 let	80	96	98	81	60	70	84	82	113	67	68	58	65	133	98	111	84	58	51	53	64	64
40-49 let	125	120	137	141	127	96	121	101	104	90	85	82	124	176	122	132	129	82	91	112	98	98
50-59 let	161	170	145	159	146	121	133	107	119	129	108	111	141	206	148	149	156	122	122	118	137	137
60-69 let	71	76	82	56	55	66	45	45	43	42	36	55	50	82	75	46	54	69	38	57	70	70
70 a více let	17	21	14	13	18	10	12	3	5	12	7	4	6	13	11	10	5	11	12	12	5	5
ženy celkem	140	170	225	167	179	185	144	121	152	96	124	140	132	228	211	144	177	177	105	110	142	142
<i>v tom:</i>																						
18-19 let	1	1	3	1	1	1	3	-	4	-	2	1	-	5	2	-	1	3	6	7	-	-
20-29 let	18	12	25	25	26	13	15	25	21	14	14	13	16	28	26	21	18	16	17	6	18	18
30-39 let	27	31	37	27	29	32	32	22	32	13	24	27	25	36	43	33	49	33	18	15	26	26
40-49 let	40	45	71	42	46	53	35	27	48	17	35	31	37	65	46	46	41	38	21	35	42	42
50-59 let	24	50	53	43	42	64	38	33	28	32	36	43	41	76	64	31	51	50	27	34	39	39
60-69 let	25	23	25	26	32	18	17	11	16	17	13	23	11	18	27	11	16	28	11	10	14	14
70 a více let	5	8	11	3	3	4	4	3	3	3	-	2	2	-	3	2	1	9	5	3	3	3
kandidáti celkem	647	708	762	672	622	575	609	509	594	489	450	472	559	891	701	643	649	536	460	503	551	551
<i>v tom:</i>																						
18-19 let	12	3	3	3	1	2	5	-	12	2	3	3	2	6	8	5	3	3	9	10	1	1
20-29 let	60	65	86	78	63	39	83	75	71	65	35	33	55	80	56	67	60	33	55	44	52	52
30-39 let	107	127	135	108	89	102	116	104	145	80	92	85	90	169	141	144	133	91	69	68	90	90
40-49 let	165	165	208	183	173	149	156	128	152	107	120	113	161	241	168	178	170	120	112	147	140	140
50-59 let	185	220	198	202	188	185	171	140	147	161	144	154	182	282	212	180	207	172	149	152	176	176
60-69 let	96	99	107	82	87	84	62	56	59	59	49	78	61	100	102	57	70	97	49	67	84	84
70 a více let	22	29	25	16	21	14	16	6	8	15	7	6	8	13	14	12	6	20	17	15	8	8

VOLBY DO ZASTUPITELSTEV KRAJŮ 2000 - 2008

6. Zastupitelé podle pohlaví a věku

	Pardubický			Vysočina			Jihomoravský			Olomoucký			Zlínský			Moravskoslezský			ČR celkem			
	2000	2004	2008	2000	2004	2008	2000	2004	2008	2000	2004	2008	2000	2004	2008	2000	2004	2008	2000	2004	2008	
muži celkem	41	40	35	40	39	39	56	53	54	50	48	45	42	40	36	52	55	52	578	571	556	
<i>v tom:</i>																						
18-19 let	-	-	-	-	-	-	-	-	-	-	-	-	-	-	-	-	-	-	-	-	-	-
20-29 let	-	1	1	4	-	2	1	3	2	1	3	-	2	1	-	-	2	-	18	16	13	
30-39 let	7	6	5	4	3	5	11	4	4	9	4	7	8	7	3	10	6	14	106	72	82	
40-49 let	14	14	11	15	13	12	23	24	17	15	13	14	18	15	17	24	25	14	208	194	163	
50-59 let	17	15	13	16	17	18	16	19	25	20	23	22	12	12	12	16	18	21	205	227	230	
60-69 let	3	4	4	1	4	6	5	3	5	4	4	1	2	5	4	2	4	3	40	61	66	
70 a více let	-	-	1	-	-	-	-	-	-	1	1	1	-	-	-	-	-	-	1	1	2	
ženy celkem	4	5	10	5	6	6	9	12	11	5	7	10	3	5	9	13	10	13	97	104	119	
<i>v tom:</i>																						
18-19 let	-	-	-	-	-	-	-	-	-	-	-	-	-	-	-	-	-	-	-	-	-	
20-29 let	-	-	1	-	-	-	-	-	-	-	-	-	-	-	-	-	-	-	-	-	-	
30-39 let	-	1	2	1	2	-	1	2	-	-	-	2	-	-	1	2	1	5	13	17	17	
40-49 let	2	2	4	3	3	1	4	3	5	3	3	3	3	1	5	7	5	2	54	35	41	
50-59 let	2	2	3	1	1	5	3	7	6	2	4	5	-	4	3	4	3	5	27	44	53	
60-69 let	-	-	-	-	-	-	1	-	-	-	-	-	-	-	-	-	1	1	2	7	4	
70 a více let	-	-	-	-	-	-	-	-	-	-	-	-	-	-	-	-	-	-	-	-	-	
zastupitelé celkem	45	45	45	45	45	65	65	65	65	55	55	55	45	45	45	65	65	65	675	675	675	
<i>v tom:</i>																						
18-19 let	-	-	-	-	-	-	-	-	-	-	-	-	-	-	-	-	-	-	-	-	-	
20-29 let	-	1	2	4	-	2	1	3	2	1	3	-	2	1	-	-	2	-	19	17	17	
30-39 let	7	7	7	5	7	3	12	6	5	9	4	9	8	7	4	12	7	19	119	89	99	
40-49 let	16	16	15	18	16	13	27	27	22	18	16	17	21	16	22	31	30	16	262	229	204	
50-59 let	19	17	16	17	18	23	19	26	31	22	27	27	12	16	15	20	21	26	232	271	283	
60-69 let	3	4	4	1	4	6	6	3	5	4	4	1	2	5	4	2	5	4	42	68	70	
70 a více let	-	-	1	-	-	-	-	-	-	1	1	1	-	-	-	-	-	-	1	1	2	