

## 2.4. Trh práce

Zaměstnanost a nezaměstnanost patří k důležitým pravidelně sledovaným ekonomickým jevům, které výrazně ovlivňují nejen sociální oblasti života společnosti, ale také ekonomický stav a perspektivu rozvoje každého regionu.

Při podrobnějším hodnocení této oblasti z pohledu rozdílů mezi venkovským a městským prostorem jsme museli vycházet ze skutečnosti, že do úrovně obcí jsou k dispozici pouze údaje ze sčítání lidu, domů a bytů, tedy z roku 2001. Při hodnocení nezaměstnanosti jsme pak vycházeli z dat o registrované nezaměstnanosti, která přebíráme každoročně z Ministerstva práce a sociálních věcí.

V úvodní tabulce této subkapitoly jsou shrnuty základní ukazatele, které jsou z oblasti trhu práce v členění na venkovský a městský prostor k dispozici. V dalším textu se jejich hodnocením budeme zabývat podrobněji.

**Tab. 2.4.1 Vybrané ukazatele z oblasti trhu práce**

Zdroje: Ministerstvo práce a sociálních věcí ČR, SLDB 2001

	Ekonomická aktivita podle SLDB 2001				Nezaměstnanost k 31. 12. 2008				Změna míry nezaměstnanosti <sup>3)</sup> k 31.12. (2008 - 2000) (procentní body)	
	míra ekonomické aktivity (%)		pracovní místa na 1 000 zaměstnaných osob <sup>1)</sup>		míra nezaměstnanosti <sup>2)</sup> (%)		počet uchazečů o zaměstnání na 1 volné místo			
	V	M	V	M	V	M	V	M	V	M
<b>ČR celkem</b>	<b>59,5</b>	<b>62,0</b>	<b>636,7</b>	<b>1 131,8</b>	<b>7,15</b>	<b>6,08</b>	<b>6,7</b>	<b>3,2</b>	<b>-1,53</b>	<b>-2,19</b>
<b>ČR bez Hl. m. Prahy</b>	<b>59,5</b>	<b>61,8</b>	<b>636,7</b>	<b>1 112,7</b>	<b>7,15</b>	<b>6,79</b>	<b>6,7</b>	<b>4,5</b>	<b>-1,53</b>	<b>-2,49</b>
v tom kraje:										
Středočeský	60,4	63,2	619,8	1 065,5	5,48	4,86	3,2	2,5	-1,05	-1,28
Jihočeský	59,5	62,7	682,6	1 145,8	5,84	4,73	6,0	3,4	-0,41	-0,25
Plzeňský	60,2	62,3	643,5	1 156,8	6,80	5,01	4,5	1,6	0,50	-1,22
Karlovarský	63,6	64,2	976,1	967,8	9,16	7,59	9,8	5,7	0,17	0,16
Ústecký	60,9	63,1	719,6	1 017,0	11,02	10,08	13,3	9,6	-4,70	-4,95
Liberecký	61,7	63,8	680,9	1 066,0	8,06	6,61	11,9	6,3	1,43	1,05
Královéhradecký	59,4	61,1	684,8	1 145,0	5,67	4,73	6,1	2,9	-0,43	-0,82
Pardubický	59,2	61,3	613,1	1 191,1	7,49	5,71	6,7	3,7	-0,98	-1,23
Vysočina	57,4	61,7	655,5	1 168,9	7,12	6,46	9,6	6,3	-0,18	-0,74
Jihomoravský	58,4	60,7	550,7	1 200,1	7,87	6,89	6,4	4,8	-1,95	-1,96
<b>Olomoucký</b>	<b>59,2</b>	<b>61,7</b>	<b>585,5</b>	<b>1 204,2</b>	<b>7,56</b>	<b>6,35</b>	<b>18,5</b>	<b>6,2</b>	<b>-4,65</b>	<b>-4,78</b>
Zlínský	58,3	61,2	542,4	1 205,2	7,18	5,89	9,9	3,5	-1,05	-1,43
Moravskoslezský	58,8	60,2	670,9	1 029,3	7,84	8,78	9,6	6,2	-4,53	-6,09

<sup>1)</sup> bydlících na příslušném území

<sup>2)</sup> v současně platné metodice (podíl dosažitelných uchazečů o zaměstnání na ekonomicky aktivním obyvatelstvu SLDB 2001)

<sup>3)</sup> v metodice roku 2001 (podíl uchazečů o zaměstnání celkem na ekonomicky aktivním obyvatelstvu SLDB 2001)

Jedním ze základních pohledů na problematiku trhu práce je velikost disponibilní pracovní síly, tedy počet ekonomicky aktivních obyvatel a míra ekonomické aktivity obyvatelstva. Ekonomicky aktivní obyvatelstvo jsou podle metodiky sčítání lidu všechny osoby patnáctileté a starší, které splňují požadavky na zařazení mezi zaměstnané (podle postavení v zaměstnání členěné na zaměstnance, zaměstnavatele a osoby samostatně činné). Jsou zde rovněž zahrnuti pracující důchodci, pracující studenti a učni, osoby na řádné mateřské dovolené a nezaměstnaní. Míra ekonomické aktivity přitom vyjadřuje podíl počtu ekonomicky aktivních na počtu osob starších 15 let.

K 1. 3. 2001 činila republiková **míra ekonomické aktivity** 61,3 % (v ČR bez Hl. města Prahy 61,1 %). Ve všech krajích zaznamenáváme vždy nižší míru ekonomické aktivity ve venkovském prostoru oproti městskému.

Míra ekonomické aktivity ve venkovském prostoru se na úrovni celé ČR pohybovala od 57,4 % v kraji Vysočina až po 63,6 % v Karlovarském kraji. V městském prostoru na úrovni celé ČR dosahovala míra ekonomické aktivity 62,0 %, po vyloučení vlivu Hl. města Prahy pak 61,8 %.

Míra ekonomické aktivity ve venkovském prostoru Olomouckého kraje (59,2 % k 1. 3. 2001) byla nižší než byl celorepublikový průměr, v městském prostoru byla tato míra také o 0,3 procentního bodu pod celorepublikovou hodnotou.

Při bližším pohledu je samozřejmě **rozdílná míra ekonomické aktivity mužů a žen**. Ve venkovském prostoru hodnota tohoto ukazatele představovala při sčítání lidu 2001 u mužů 68,7 % a u žen 50,5 %. V tomto rozdílu se projevuje jednak období péče o děti a jednak dřívější odchod žen do důchodu. Pokud srovnáváme tyto rozdíly v rámci jednotlivých krajů, lze říci, že jsou ve všech krajích z pohledu venkovského

i městského prostoru obdobné. Souvisí to zřejmě s tím, že na celém území republiky platí stejná pravidla jak pro péči o děti, tak pro ukončování ekonomické aktivity mužů i žen.

Zajímavější je srovnání rozdílů mezi venkovským a městským prostorem samostatně v kategorii mužů a v kategorii žen. Z celostátního srovnání mírně vybočuje Karlovarský kraj, kde byla v roce 2001 míra ekonomické aktivity mužů ve venkovském prostoru nejvyšší v celé republice a dokonce vyšší než v městském prostoru tohoto kraje. Pokud jde o ženy, pak jejich ekonomická aktivita byla ve venkovském prostoru nižší než v městském prostoru především v kraji Vysočina (což byl zároveň kraj s nejnižší ekonomickou aktivitou žen) a také v Jihočeském kraji.

**Tab. 2.4.2 Míra ekonomické aktivity obyvatelstva podle pohlaví a věku k 1. 3. 2001**

Zdroj: SLDB 2001

v %

	Míra ekonomické aktivity									
	muži		ženy		celkem ve věku					
					15 - 24 let		25 - 54 let		55 - 64 let	
	V	M	V	M	V	M	V	M	V	M
<b>ČR celkem</b>	<b>68,7</b>	<b>69,9</b>	<b>50,5</b>	<b>54,8</b>	<b>50,8</b>	<b>47,5</b>	<b>88,5</b>	<b>89,6</b>	<b>30,4</b>	<b>39,8</b>
<b>ČR bez Hl. m. Prahy</b>	<b>68,7</b>	<b>69,7</b>	<b>50,5</b>	<b>54,6</b>	<b>50,8</b>	<b>47,8</b>	<b>88,5</b>	<b>89,6</b>	<b>30,4</b>	<b>36,6</b>
v tom kraje:										
Středočeský	69,5	71,2	51,5	55,8	52,7	50,2	88,9	90,1	36,3	41,8
Jihočeský	69,1	70,5	50,1	55,4	50,7	46,4	88,7	90,3	32,2	39,1
Plzeňský	69,4	70,0	51,2	55,1	52,8	49,3	89,5	90,4	32,4	39,1
Karlovarský	72,5	72,3	54,7	56,8	54,9	51,9	87,9	89,7	33,3	40,2
Ústecký	69,2	70,8	52,5	55,9	54,5	51,2	87,5	89,3	30,0	35,0
Liberecký	70,6	71,6	53,0	56,6	52,4	49,0	88,6	89,4	37,3	43,1
Královéhradecký	68,5	69,2	50,7	53,7	50,2	46,9	88,0	89,3	33,4	40,7
Pardubický	68,4	69,3	50,3	53,9	50,3	47,1	88,6	90,2	29,2	36,3
Vysočina	66,9	69,7	48,0	54,3	48,4	45,2	88,7	90,6	27,4	34,1
Jihomoravský	68,2	68,9	49,0	53,3	50,0	45,9	88,2	89,4	26,8	39,1
<b>Olomoucký</b>	<b>68,3</b>	<b>69,6</b>	<b>50,5</b>	<b>54,5</b>	<b>49,5</b>	<b>46,4</b>	<b>88,8</b>	<b>90,7</b>	<b>27,3</b>	<b>36,0</b>
Zlínský	67,7	69,5	49,2	53,6	49,1	45,7	88,1	90,0	26,6	35,7
Moravskoslezský	67,4	67,7	50,4	53,2	48,5	46,7	88,0	88,4	24,2	27,9

Z pohledu tří vybraných **věkových kategorií** vidíme, že míra ekonomické aktivity byla v roce 2001 ve všech krajích vyšší ve venkovském prostoru než v městském v nejmladší věkové kategorii (15 – 24 let), naopak jednoznačně nižší byla ve věkové skupině 55 – 64 let (v Jihomoravském kraji představoval tento rozdíl dokonce 12,3 procentního bodu).

Pokud hodnotíme samotný venkovský prostor v mezikrajském srovnání, zaznamenáváme v nejmladší věkové skupině nejnižší míru ekonomické aktivity v kraji Vysočina (48,4 %) a naopak nejvyšší v Karlovarském kraji (54,9 %). Naproti tomu v nejstarší věkové skupině bylo dosaženo nejnižší míry ekonomické aktivity v Moravskoslezském kraji (24,2 %) a nejvyšší v Libereckém kraji (37,3 %). Ve střední věkové skupině byly rozdíly v ekonomické aktivitě obyvatelstva města a venkova i mezi jednotlivými kraji mnohem menší.

Pokud se na míru ekonomické aktivity podíváme **bez ohledu na hranice krajů** (viz příslušný kartogram), vidíme, že vyšší podíl ekonomicky aktivních z celkového počtu obyvatel patnáctiletých a starších je zřejmý především v okolí Hl. města Prahy a dalších velkých měst, kde se koncentruje větší množství pracovních příležitostí, ale také v příhraničních oblastech (zejména na Šumavě). Naproti tomu zřetelně nižší je míra ekonomické aktivity ve vnitrozemí, především v obcích kraje Vysočina. Podrobněji jsou vnitrokrajské rozdíly v ekonomické aktivitě rozebrány v kapitole 2.

Další charakteristikou trhu práce je **struktura podle odvětví činnosti zaměstnaných osob** s bydlištěm (trvalým nebo dlouhodobým) na příslušném území. V této struktuře se samozřejmě nepromítají důsledky dojížděky za prací. Také tuto strukturu můžeme vyhodnocovat v územní podrobnosti až do úrovně obcí pouze na základě výsledků sčítání lidu 2001. Zde je nutno ještě podotknout, že určitá část zaměstnaných obor činnosti nevedla (nebo nedokázala obor svého zaměstnání zařadit do příslušné skupiny Odvětvové klasifikace ekonomických činností – OKEČ); celkově se jedná o 3 – 6 % zaměstnaných. Pro účely této analýzy jsme zpracovali odvětvovou strukturu činnosti pouze za ty osoby, které na tuto otázku odpověděly.

**Tab. 2.4.3 Zaměstnané osoby podle sektoru ekonomické činnosti k 1. 3. 2001**

Zdroj: SLDB 2001

	Zaměstnané osoby celkem		z toho s uvedeným sektorem ekonom. činnosti		v tom sektor ekonomické činnosti (%)					
					primární		sekundární		terciární	
	V	M	V	M	V	M	V	M	V	M
<b>ČR celkem</b>	<b>1 319 033</b>	<b>3 447 430</b>	<b>1 264 618</b>	<b>3 299 275</b>	<b>11,5</b>	<b>2,1</b>	<b>46,0</b>	<b>38,2</b>	<b>42,5</b>	<b>59,7</b>
<b>ČR bez Hl. m. Prahy</b>	<b>1 319 033</b>	<b>2 846 399</b>	<b>1 264 618</b>	<b>2 733 191</b>	<b>11,5</b>	<b>2,3</b>	<b>46,0</b>	<b>41,6</b>	<b>42,5</b>	<b>56,1</b>
v tom kraje:										
Středočeský	229 768	314 250	217 108	295 850	9,7	2,0	40,8	39,3	49,5	58,7
Jihočeský	109 546	190 691	106 079	184 791	16,2	3,5	43,4	40,9	40,4	55,6
Plzeňský	92 744	172 811	88 939	165 528	14,3	2,7	45,8	40,8	39,9	56,5
Karlovarský	32 706	112 185	30 837	107 264	8,1	1,7	47,9	40,0	44,0	58,3
Ústecký	72 464	287 968	68 448	272 771	9,6	1,8	42,7	40,8	47,7	57,4
Liberecký	53 324	156 127	50 704	148 716	7,4	1,4	53,3	48,7	39,2	49,9
Královéhradecký	87 654	174 360	83 424	166 730	11,8	2,5	46,7	42,9	41,5	54,7
Pardubický	89 325	146 086	86 230	141 664	13,1	2,5	47,6	42,5	39,3	55,0
Vysočina	98 595	137 247	95 194	132 882	18,5	4,4	47,2	46,1	34,3	49,5
Jihomoravský	162 905	353 421	157 444	342 438	11,0	2,5	47,0	36,5	42,0	61,0
<b>Olomoucký</b>	<b>106 927</b>	<b>180 861</b>	<b>103 096</b>	<b>174 615</b>	<b>11,4</b>	<b>2,9</b>	<b>46,7</b>	<b>40,2</b>	<b>41,8</b>	<b>56,9</b>
Zlínský	93 344	178 996	90 131	173 545	7,3	2,5	53,0	46,7	39,7	50,8
Moravskoslezský	89 731	441 396	87 001	426 380	9,0	1,6	46,1	42,4	44,8	55,9

Z celkového počtu zaměstnaných osob v České republice bydlí ve venkovském prostoru necelá třetina, ovšem v jednotlivých krajích je situace rozdílná. Nejvyšší podíl byl zaznamenán ve Středočeském kraji (42,2 %), což zřejmě souvisí se značným objemem dojíždky Středočechů za zaměstnáním do Hl. města Prahy. Vysoký podíl zaměstnaných bydlících na venkově měl ovšem rovněž kraj Vysočina (41,8 %). Naopak nejmenší podíl zaměstnaných osob bydlících na venkově vykazoval Moravskoslezský kraj, což je zřejmě dáno strukturou obcí v tomto kraji.

Z hlediska odvětvové struktury a struktury pracovních příležitostí na venkově se jeví jako nejdůležitější **primární sektor**, tedy zemědělství, lesnictví a rybolov. V České republice se v roce 2001 podíleli zaměstnaní v primárním sektoru na celkové zaměstnanosti 4,7 % (5,4 % v ČR bez Hlavního města Prahy). Ve venkovském prostoru dosahoval tento podíl 11,5 %. V jednotlivých krajích se podíl pohyboval ve venkovském prostoru od 7,3 % ve Zlínském kraji až po 18,5 % v kraji Vysočina.

Podíl zaměstnaných v zemědělství, lesnictví a rybolovu v městském prostředí celé České republiky dosahoval 2,1 % (po vyloučení Hl. města Prahy 2,3 %). V jednotlivých krajích se pak pohyboval od 1,4 % v Libereckém kraji po 4,4 % v kraji Vysočina. Z toho je patrné, že jednak část obyvatelstva měst vyjíždí za prací na venkov, ale projevuje se zde také skutečnost, že součástí městských prostorů jsou i venkovské příměstské oblasti, které poskytují pracovní příležitosti v primárním sektoru.

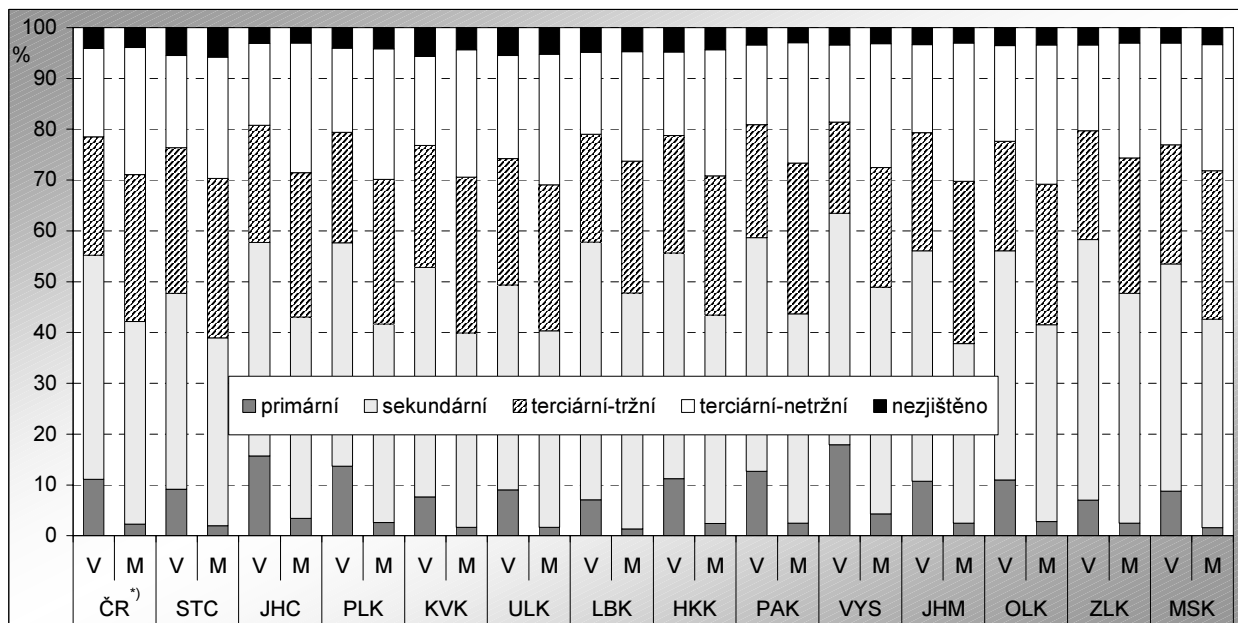
V Olomouckém kraji byl podíl zaměstnaných v zemědělství na podobné úrovni jak činil republikový průměr.

Ve venkovském prostoru samozřejmě žijí také obyvatelé **zaměstnaní v sekundárním nebo terciárním sektoru**. Podíly obyvatel zaměstnaných v sekundárním sektoru (v průmyslu a stavebnictví) jsou ve všech krajích vyšší ve venkovském prostoru než v prostoru městském. Nejvýraznější byl v roce 2001 tento rozdíl v Jihomoravském kraji, kde dosahoval 10,5 procentního bodu. Naopak nejmenší rozdíl vykazoval kraj Vysočina (1,5 procentního bodu ve prospěch venkovského prostoru).

Úplně opačná je situace v terciární sféře, tedy v nevýrobní sféře. Tady se projevuje ve všech krajích jednoznačná převaha zaměstnaných bydlících v městském prostoru. Nejvýraznější rozdíl byl v roce 2001 opět v Jihomoravském kraji (téměř 20 procentních bodů), ale i v kraji s nejmenším rozdílem (Středočeský kraj) to představovalo více než 9 procentních bodů.

V Olomouckém kraji je také podíl obyvatel zaměstnaných v sekundární sféře vyšší ve venkovském prostoru než v prostoru městském (o 6,5 procentního bodu v roce 2001), ale výraznější rozdíl se projevuje v terciární sféře (více než 15 procentních bodů ve prospěch městského prostoru). V kapitole 3 je odvětvová struktura zaměstnaných bydlících ve venkovském a v městském prostoru Olomouckého kraje zobrazena podrobněji.

**Graf 10 Zaměstnaní podle sektorů národního hospodářství k 1. 3. 2001**



<sup>1)</sup> Česká republika bez Hlavního města Prahy

Dalším indikátorem, kterým jsme se v oblasti trhu práce zabývali, byl počet pracovních příležitostí ve venkovském a městském prostoru. Jde samozřejmě o zjednodušenou podobu výpočtu, kdy za pracovní příležitosti považujeme obsazená pracovní místa a nezabýváme se počtem volných pracovních míst (údaj není v této míře územní porobnosti dostatečně spolehlivý).

Počet pracovních míst je zjišťován při sčítání lidu na základě informace o trvalém bydlišti a místě pracoviště občana. K počtu obyvatel, kteří na příslušném území trvale (cizinci také dlouhodobě) bydlí a zároveň v něm pracují, se připočítávají ti, kteří bydlí mimo toto území, ale pracují v něm a naopak odečítají se na území bydlicí, kteří za prací vyjíždějí mimo jeho hranice. Pro zajištění srovnatelnosti různě velkých území obvodů jsme údaje přepočítali na 1 000 zaměstnaných bydlících v příslušném území. Hodnoty přes 1 000 tedy znamenají, že v území je přebytek pracovních příležitostí nad počtem zaměstnaných bydlících (saldo dojíždky za prací je v tomto případě kladné).

Kromě Hlavního města Prahy jsou všechny ostatní kraje České republiky typické záporným saldem dojíždky za prací a tedy nižším počtem obsazených pracovních míst ve srovnání s počtem zaměstnaných osob bydlících v daném kraji. Minimální hodnotu sledovaného ukazatele (877 v roce 2001) nacházíme ve Středočeském kraji, ze kterého směřuje velmi silný dojíždkový proud právě do hlavního města. Naopak relativně vysoké hodnoty ukazatele blíží se 1 000 charakterizují Jihomoravský a Královéhradecký kraj. Venkovský prostor se ve všech krajích kromě Karlovarského vyznačuje vždy nižším počtem pracovních míst na 1 000 zaměstnaných ve srovnání s městským prostorem a zároveň hodnotami menšími než 1 000 (tedy záporným saldem dojíždky za prací).

**Počet pracovních míst na 1 000 zaměstnaných** bydlících ve venkovském prostoru na úrovni celé ČR dosahoval 637 osob. V mezikrajském srovnání se hodnoty sledovaného ukazatele nacházely v rozpětí od 542 ve Zlínském kraji po 976 v Karlovarském kraji. V městském prostoru na celorepublikové úrovni počet pracovních míst na tisíc zaměstnaných dosahoval 1 132 osob, po vyloučení Hl. města Prahy se tato hodnota snižuje na 1 113 osob.

Kromě toho je potřebné si uvědomit, že ve venkovském prostoru je pouze 21 % z celkového počtu obsazených pracovních míst v celé republice bez Hl. města Prahy, ovšem bydlí zde třetina zaměstnaných osob. Tento poměr je v jednotlivých krajích různý a je nutno jej řešit dojíždkou do zaměstnání z venkovských do městských obcí.

V Olomouckém kraji připadalo k 1. 3. 2001 na tisíc zaměstnaných celkem 974 obsazených pracovních míst (hodnota přibližně uprostřed v mezikrajském srovnání). Ve venkovském prostoru přitom počet obsazených pracovních míst na tisíc zaměstnaných bydlících v tomto prostoru představoval 585 pracovních míst, v městském prostoru pak 1 204 pracovních míst.

Obdobně jako jsme počítali odvětvovou strukturu zaměstnaných (bydlících na příslušném území) můžeme počítat i **odvětvovou strukturu obsazených pracovních míst**. Podrobné údaje jsou uvedeny v následující tabulce. Vyplývá z ní jednoznačná převaha pracovních míst v primární sféře ve venkovském prostoru

a naopak v terciární sféře v prostoru městském. V sekundární sféře není situace jednoznačná, především v Karlovarském kraji převažují pracovní místa ve venkovském prostoru (větší podíl o více než 20 procentních bodů), ale tato převaha byla zaznamenána ještě v dalších 4 krajích.

**Tab. 2.4.4 Obsazená pracovní místa podle sektoru ekonomické činnosti k 1. 3. 2001**

Zdroj: SLDB 2001

	Pracovní místa celkem		z toho s uvedeným sektorem ekonomické činnosti		v tom sektor ekonomické činnosti (%)					
	V	M	V	M	primární		sekundární		terciární	
					V	M	V	M	V	M
<b>ČR celkem</b>	<b>839 818</b>	<b>3 901 859</b>	<b>799 157</b>	<b>3 742 330</b>	<b>17,6</b>	<b>1,9</b>	<b>43,7</b>	<b>39,7</b>	<b>38,7</b>	<b>58,4</b>
<b>ČR bez Hl. m. Prahy</b>	<b>839 818</b>	<b>3 167 135</b>	<b>799 157</b>	<b>3 046 716</b>	<b>17,6</b>	<b>2,3</b>	<b>43,7</b>	<b>43,6</b>	<b>38,7</b>	<b>54,2</b>
v tom kraje:										
Středočeský	142 403	334 840	133 072	316 053	15,5	2,1	39,9	44,9	44,6	53,0
Jihočeský	74 776	218 487	72 100	212 023	23,1	3,3	41,7	42,1	35,2	54,6
Plzeňský	59 685	199 900	56 745	191 933	21,1	2,6	40,6	43,3	38,3	54,1
Karlovarský	31 923	108 570	30 183	103 734	8,2	1,8	58,3	37,4	33,5	60,9
Ústecký	52 147	292 871	48 888	277 555	13,5	1,7	42,6	41,5	43,9	56,9
Liberecký	36 308	166 427	34 254	158 645	10,5	1,4	51,1	49,5	38,4	49,1
Královéhradecký	60 029	199 634	56 811	191 240	17,4	2,2	42,3	44,8	40,3	53,0
Pardubický	54 766	174 005	52 426	168 965	20,9	2,2	44,2	45,7	34,8	52,0
Vysočina	64 625	160 430	62 196	155 469	27,2	4,2	44,7	48,3	28,2	47,5
Jihomoravský	89 718	424 137	86 053	411 573	18,9	2,3	42,1	38,9	39,0	58,8
<b>Olomoucký</b>	<b>62 601</b>	<b>217 788</b>	<b>59 906</b>	<b>210 793</b>	<b>18,8</b>	<b>2,6</b>	<b>41,0</b>	<b>42,6</b>	<b>40,2</b>	<b>54,8</b>
Zlínský	50 634	215 731	48 381	209 465	12,2	2,4	47,8	50,1	39,9	47,5
Moravskoslezský	60 203	454 315	58 142	439 268	12,7	1,7	48,6	42,8	38,6	55,6

V oblasti ekonomické aktivity obyvatelstva a zejména pak u dojížděky za prací je třeba vzít v úvahu její další změny po sčítání lidu, které proběhlo již před 8 lety. Na změny v intenzitě a směru dojížděky působí řada vlivů: rozvoj nebo naopak utlumení některých oborů v jednotlivých regionech, vývoj poptávky a nabídky pracovních míst v závislosti na stupni vzdělání, rozvoj bytové výstavby a s ní související stěhování obyvatelstva i změny dopravní obslužnosti území. Na konci roku 2008 se v počtu obsazených pracovních míst začal projevovat hospodářský pokles, který vedl k rušení některých provozoven. Aktualizace těchto dat však bude k dispozici až na základě výsledků příštího sčítání lidu, domů a bytů, které proběhne koncem března roku 2011.

K nejvýznamnějším problémům hospodářství České republiky patří v posledních letech **vývoj nezaměstnanosti**. K analýze nezaměstnanosti v podrobném územním detailu jsou využívány údaje o registrované nezaměstnanosti, tedy na základě evidence nezaměstnaných na jednotlivých úřadech práce. Míra nezaměstnanosti ve venkovském a městském prostoru (a pro srovnatelnost v níže uvedených tabulkách i za kraj) je počítána jako podíl aktuálního počtu registrovaných uchazečů o zaměstnání a počtu ekonomicky aktivních obyvatel podle sčítání lidu 2001. Od poloviny roku 2004 vychází oficiální výpočet nezaměstnanosti z počtu tzv. dosažitelných uchazečů, kteří mohou bezprostředně nastoupit do zaměstnání při nabídce vhodného pracovního místa (za dosažitelné se nepovažují uchazeči v pracovní neschopnosti, v rekvalifikaci, na mateřské dovolené, vykonávající krátkodobé zaměstnání, ve vazbě nebo ve výkonu trestu).

V posledních letech byl zaznamenáván **pokles počtu uchazečů o zaměstnání** a tedy i míry nezaměstnanosti. Ke konci roku 2008 činila (počítáno na ekonomicky aktivní ze SLDB 2001) za celou Českou republiku 6,38 % (v ČR bez Hl. města Prahy 6,92 %). Ve všech krajích kromě Moravskoslezského je vždy vyšší míra nezaměstnanosti ve venkovském prostoru oproti městskému. Méně příznivá situace na trhu práce na venkově souvisí nejen s omezenou nabídkou volných pracovních míst, ale často i se zhoršenou dopravní obslužností či nižší flexibilitou a vzdělaností obyvatel. Největší převaha míry nezaměstnanosti ve venkovském oproti městskému prostoru je typická pro Karlovarský kraj, naopak nejmenší rozdíly nacházíme v tomto ohledu ve Středočeském kraji (vliv Hl. města Prahy) a v kraji Vysočina. Specifické postavení Moravskoslezského kraje je dáno vysokou nezaměstnaností ve významných městských centrech související s restrukturalizací průmyslové výroby (především těžebního a těžkého průmyslu).

Míra nezaměstnanosti ve venkovském prostoru dosahovala k 31. 12. 2008 na úrovni celé ČR 7,15 %. Z jednotlivých krajů byla nejvyšší ve venkovském prostoru Ústeckého kraje (11,02 %) a naopak nejnižší v kraji Středočeském (5,48 %). Podrobnější údaje jsou uvedeny v tabulce 2.4.1.

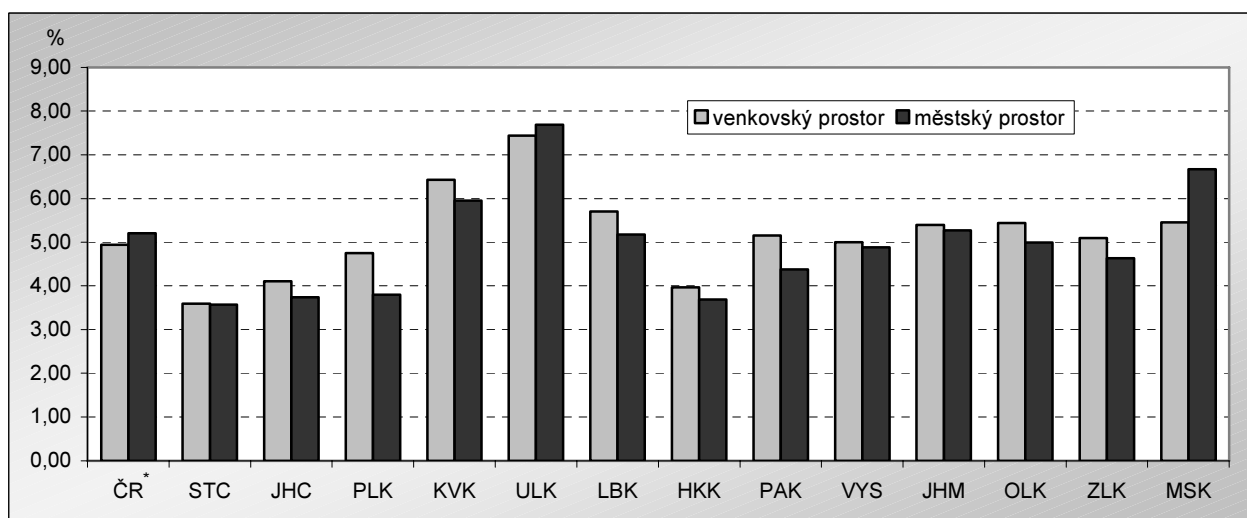
Posuzování míry nezaměstnanosti z pohledu krajů se však jeví jako příliš hrubé hledisko. Proto jsme zpracovali kartogram v členění podle obcí (je zařazen v mapové příloze). Z kartogramu je patrná vyšší míra nezaměstnanosti ve venkovském prostoru v severozápadních Čechách, v jižní části Jihomoravského kraje

(při hranici s Rakouskem), na severní Moravě; oblasti s vyšší mírou nezaměstnanosti však můžeme najít i uvnitř územní většiny krajů (tzv. vnitřní periferie).

Míra nezaměstnanosti v Olomouckém kraji (6,80 % ke konci roku 2008) zaujímá střední hodnotu mezi kraji. Přesto je i v našem kraji situace ve venkovském prostoru (7,56 %) horší než v prostoru městském (6,35 %). Navíc jsou v kraji území s vysokou nezaměstnaností, jedná se zejména o severní části kraje, Jesenícko a Šumpersko. Podrobněji se územnímu rozdělení nezaměstnanosti věnujeme v kapitole 3.

V regionech, kde od posledního sčítání došlo k relativně větším změnám počtu obyvatel, však může být hodnota tohoto ukazatele částečně zkreslená. Pro eliminaci této skutečnosti a za účelem rozšíření pohledu na problematiku nezaměstnanosti jsme proto využili poměru aktuálního počtu uchazečů o zaměstnání k aktuálnímu počtu obyvatel ve věku předpokládané ekonomické aktivity. Uvedený výpočet je proveden s vědomím, že mezi obyvatelstvem ve věku 15 – 64 let je zahrnuto i určité procento ekonomicky neaktivních osob (např. studenti, osoby na rodičovské dovolené, důchodci apod.).

**Graf 11 Podíl uchazečů o zaměstnání na obyvatelstvu ve věku 15 - 64 let k 31. 12. 2008**



\* Česká republika bez Hlavního města Prahy

Na úrovni krajů se výše uvedený způsob výpočtu nezaměstnanosti příliš neprojevil. Absolutní hodnota je samozřejmě nižší (vlivem větší hodnoty jmenovatele zlomku). Ve venkovském prostoru se však mírně mění pořadí krajů podle výše míry nezaměstnanosti, největší rozdíl byl zaznamenán v Moravskoslezském kraji, kde by došlo k posunu v pořadí z 12. na 10. místo. Kraje s nejnižší nezaměstnaností zůstávají stejné, naopak nejvyšší hodnota byla rovněž zaznamenána v Ústeckém kraji. V městském prostoru je situace diferencovanější. Nejvyšší hodnota připadá opět na Ústecký kraj, ale nejnižší byla ve Středočeském kraji (podle míry nezaměstnanosti v Jihočeském kraji, který by podle tohoto způsobu výpočtu byl až 3. v pořadí). K největšímu posunu by došlo v kraji Vysočina (z 5. na 7. pořadí). Výraznější rozdíly mezi výsledky obou metod výpočtu se zřejmě projeví uvnitř jednotlivých krajů, kde byly změny v počtu a struktuře obyvatelstva od roku 2001 na úrovni jednotlivých obcí relativně větší.

Zpracování dat o registrovaných uchazečích o zaměstnání umožňuje ještě některé **podrobnější pohledy na strukturu nezaměstnaných**. Míra nezaměstnanosti v členění podle pohlaví se liší jak v absolutní hodnotě, tak v porovnání městského a venkovského prostoru. Jak ve venkovském, tak v městském prostoru je z dlouhodobého hlediska míra nezaměstnanosti žen vyšší než míra nezaměstnanosti mužů. Konkrétně k 31.12. 2008 dosahoval rozdíl mezi mírou nezaměstnanosti žen a mužů ve venkovském prostoru v České republice 2,78 procentního bodu a v městském prostoru 1,29 procentního bodu. V jednotlivých krajích je situace obdobná, rozdíly mezi nezaměstnaností žen a mužů se pohybují mezi 2,17 a 3,95 procentního bodu ve venkovském prostoru a mezi 0,66 a 2,72 procentního bodu v prostoru městském.

Z pohledu jednotlivých krajů pak můžeme zmínit, že míra nezaměstnanosti přesahující 10 % byla zaznamenána ve venkovském i městském prostoru Ústeckého kraje a ve venkovském prostoru Karlovarského kraje, a to vždy v kategorii žen.

Jak už bylo výše řečeno, je i v Olomouckém kraji vztah míry nezaměstnanosti žen a míry nezaměstnanosti mužů obdobný jako v jiných krajích. Nejvyšší hodnotu vykazuje míra nezaměstnanosti žen ve venkovském

prostoru (9,09 %), její hodnota zaujímá šestou nejvyšší příčku mezi kraji České republiky. Naopak nejnižší je míra nezaměstnanosti mužů v městském prostoru (5,74 %), ta je mezi kraji ČR na střední pozici.

**Tab. 2.4.5 Míra nezaměstnanosti a vybrané skupiny uchazečů o zaměstnání k 31. 12. 2008**

Zdroj: Ministerstvo práce a sociálních věcí ČR

v %

	Míra nezaměstnanosti				Podíly vybraných skupin uchazečů o zaměstnání na uchaz. celkem					
	muži		ženy		dosažitelní		ženy		osoby se zdravotním postižením	
	V	M	V	M	V	M	V	M	V	M
<b>ČR celkem</b>	<b>5,95</b>	<b>5,48</b>	<b>8,74</b>	<b>6,78</b>	<b>95,5</b>	<b>95,0</b>	<b>52,9</b>	<b>51,8</b>	<b>19,1</b>	<b>16,6</b>
<b>ČR bez Hl. m. Prahy</b>	<b>5,95</b>	<b>6,09</b>	<b>8,74</b>	<b>7,61</b>	<b>95,5</b>	<b>95,1</b>	<b>52,9</b>	<b>51,8</b>	<b>19,1</b>	<b>17,0</b>
v tom kraje:										
Středočeský	4,43	4,37	6,84	5,44	95,9	95,8	54,4	51,6	17,3	14,9
Jihočeský	4,73	4,21	7,35	5,35	94,3	94,0	53,8	52,3	19,3	17,6
Plzeňský	5,42	4,36	8,63	5,76	96,9	95,4	54,7	53,2	17,7	16,6
Karlovarský	7,89	7,29	10,86	7,94	96,1	96,0	51,0	48,2	12,6	12,2
Ústecký	9,32	8,83	13,28	11,55	95,9	96,0	52,2	53,0	18,9	16,2
Liberecký	6,92	5,99	9,55	7,32	95,2	94,4	51,7	51,6	17,4	15,4
Královéhradecký	4,72	4,34	6,89	5,19	95,9	95,4	53,1	50,7	17,5	15,8
Pardubický	6,46	5,23	8,85	6,27	96,2	96,0	51,1	50,7	21,2	20,0
Vysočina	5,73	5,92	9,03	7,12	95,8	95,4	53,8	50,4	19,1	17,0
Jihomoravský	6,48	6,03	9,73	7,89	96,0	95,4	53,1	52,9	20,5	18,0
<b>Olomoucký</b>	<b>6,39</b>	<b>5,74</b>	<b>9,09</b>	<b>7,05</b>	<b>94,4</b>	<b>94,8</b>	<b>52,6</b>	<b>51,9</b>	<b>18,3</b>	<b>16,2</b>
Zlínský	5,98	5,23	8,78	6,68	94,3	94,4	52,9	52,4	22,9	20,4
Moravskoslezský	6,87	7,95	9,11	9,75	94,2	94,3	51,1	51,4	21,3	18,0

Z uvedené tabulky je patrné, že rozdíly v podílu dosažitelných uchazečů jsou ve venkovském i městském prostoru mezi kraji minimální a není potřebné je dále rozebírat. Jsou zřejmě dány legislativními pravidly, která určují okruh uchazečů nezapočítávaných do tohoto údaje.

Podíl žen mezi uchazeči o zaměstnání se projevuje v již výše hodnocené míře nezaměstnanosti. V jednotlivých krajích se ve venkovském prostoru pohybuje od 51,0 % v Karlovarském kraji do 54,7 % v kraji Plzeňském. V městském prostoru je situace obdobná s tou výjimkou, že v Karlovarském kraji jako v jediném je nezaměstnaných žen méně než mužů. Naproti tomu nejvyšší podíl byl zaznamenán opět v Plzeňském kraji (53,2 %).

Pokud jde o osoby se zdravotním postižením, jejich podíl z celkového počtu uchazečů o zaměstnání byl k 31. 12. 2008 ve venkovském prostoru v celorepublikovém průměru vyšší než v prostoru městském zhruba o 2 procentní body. Obdobný poměr byl zaznamenán i v jednotlivých krajích s tím, že největší rozdíl byl zjištěn v kraji Moravskoslezském (3,3 procentního bodu) a naopak nejmenší v kraji Karlovarském (0,4 procentního bodu). Celkově se podíly nezaměstnaných osob se zdravotním postižením z celkového počtu nezaměstnaných pohybují ve venkovském prostoru od 12,6 % (Karlovarský kraj) do 22,9 % (Zlínský kraj). V městském prostoru je situace obdobná.

Podíly nezaměstnaných v uvedených 3 kategoriích v Olomouckém kraji nijak zásadně nevybočují ze situace v ostatních krajích. Proti celorepublikovému průměru je ve venkovském i městském prostoru mírně nižší podíl dosažitelných uchazečů, naopak mírně vyšší je podíl nezaměstnaných žen pouze v městském prostoru. Pokud jde o uchazeče se zdravotním postižením, jsou jejich podíly v našem kraji ve venkovském prostoru proti průměru ČR nižší zhruba o 0,8 procentního bodu; v městském prostoru je podíl také nižší, rozdíl proti republikovému průměru je však menší.

Dále jsme se věnovali struktuře uchazečů o zaměstnání podle věku. Podíl uchazečů ve věku do 25 let je v celorepublikovém průměru prakticky shodný ve venkovském i v městském prostoru. Při pohledu na jednotlivé kraje již zjišťujeme rozdíly, ale nejsou příliš výrazné. Největší rozdíl mezi venkovem a městem byl z tohoto pohledu zaznamenán v Jihočeském kraji (1,9 procentního bodu ve prospěch městského prostoru).

Ve skupině nezaměstnaných ve věku 50 a více let jsou již rozdíly mezi městským a venkovským prostorem, výraznější. V republikovém průměru je podíl nezaměstnaných bydlících na venkově téměř o 2 procentní body vyšší. V jednotlivých krajích se pak rozdíly pohybují od 4,9 procentního bodu (Ústecký kraj) až po 0,3 procentního bodu (Karlovarský kraj); zde je ovšem podíl nezaměstnaných ve věku 50 a více let bydlících na venkově nižší než v městském prostoru.

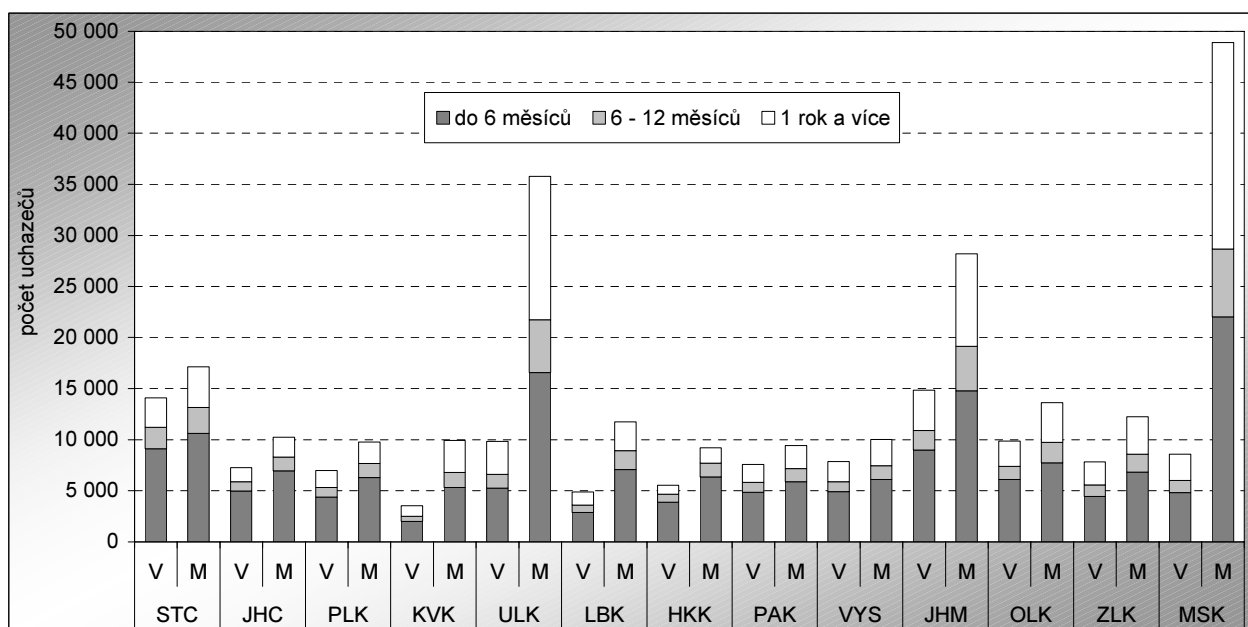
**Tab. 2.4.6 Vybrané skupiny uchazečů o zaměstnání k 31. 12. 2008**

Zdroj: Ministerstvo práce a sociálních věcí ČR

	Podíly vybraných skupin uchazečů o zam. na uchaz. celkem (%)								Průměrná délka evidence uchazečů o zaměstnání (dny)	
	osoby ve věku				podle délky evidence na ÚP					
	do 25 let		50 a více let		do 6 měsíců		1 rok a více		V	M
	V	M	V	M	V	M	V	M		
ČR celkem	17,3	17,2	30,5	28,7	61,2	55,1	25,3	30,4	452	579
ČR bez Hl. m. Prahy	17,3	17,5	30,5	28,6	61,2	54,1	25,3	31,4	452	603
v tom kraje:										
Středočeský	17,7	18,7	30,4	27,9	64,6	61,9	20,6	23,2	361	430
Jihočeský	17,2	19,1	29,9	27,1	68,3	67,7	19,5	18,7	333	323
Plzeňský	18,3	18,5	30,4	27,5	62,7	64,1	24,1	21,4	435	399
Karlovarský	20,4	20,0	27,6	27,9	56,8	53,4	29,4	31,7	548	576
Ústecký	18,1	18,0	31,2	26,4	53,4	46,3	33,3	39,3	610	773
Liberecký	18,0	18,9	30,8	27,8	58,7	60,3	26,2	23,9	466	420
Královéhradecký	18,6	19,5	30,9	28,6	70,2	68,7	16,1	16,4	300	305
Pardubický	17,0	18,7	30,5	29,2	64,0	62,4	23,5	23,7	430	443
Vysočina	16,8	18,2	27,6	26,5	62,3	60,9	25,5	25,4	453	485
Jihomoravský	17,0	16,5	30,5	27,7	60,5	52,5	26,5	32,2	446	563
<b>Olomoucký</b>	<b>15,9</b>	<b>16,7</b>	<b>30,9</b>	<b>30,7</b>	<b>61,8</b>	<b>56,8</b>	<b>25,1</b>	<b>28,5</b>	<b>450</b>	<b>539</b>
Zlínský	16,1	17,1	30,5	29,1	56,8	55,6	29,2	29,7	507	520
Moravskoslezský	15,9	15,2	33,8	31,5	56,2	45,1	30,0	41,3	572	861

Důležitým ukazatelem kvality trhu práce je také **doba, po kterou je uchazeč evidován na úřadu práce**. Pokud délka evidence přesahuje 1 rok, hovoříme o tzv. dlouhodobé nezaměstnanosti, která bývá spojena s různými problémy v sociální oblasti. V celorepublikovém průměru byla k 31. 12. 2008 ve venkovském prostoru zhruba čtvrtina nezaměstnaných v této pozici dlouhodobě, zatímco v městském prostoru jich bylo více než 30 %. Ve venkovském prostoru byl nejnižší podíl dlouhodobě nezaměstnaných v Královéhradeckém kraji (16,1 %), naopak nejvyšší v kraji Ústeckém (33,3 %). Srovnání dlouhodobě nezaměstnanosti ve venkovském a městském prostoru poskytuje v krajích různé výsledky. Ve dvou třetinách krajů je vyšší podíl dlouhodobě nezaměstnaných v městském prostoru, naopak je tomu v kraji Plzeňském, Libereckém, Jihočeském a na Vysočině. Podrobnější pohled poskytuje následující graf.

**Graf 12 Uchazeči o zaměstnání podle délky evidence na úřadech práce k 31. 12. 2008**



Souhrnným ukazatelem „rychlosti“ návratu osob, které ztratily zaměstnání do pracovního procesu, je **průměrná délka evidence uchazeče o zaměstnání**. Ta v celorepublikovém průměru dosahuje ve venkovském prostoru 452 dnů a v městském prostoru 579 dnů. Mezi kraji vidíme v tomto ukazateli značné rozdíly, a to jak ve venkovském prostoru, tak i v prostoru městském. V zásadě lze konstatovat, že průměrná doba evidence je ve většině krajů delší v městském prostoru než ve venkovském, výjimku tvoří kraje Liberecký, Plzeňský a Jihočeský. V některých krajích je rozdíl poměrně značný; v Moravskoslezském kraji představuje téměř 300 dnů, v Ústeckém 163 dnů a v Jihomoravském 117 dnů.



V absolutní hodnotě se ve venkovském prostoru pohybuje celková průměrná doba evidence uchazeče o zaměstnání od 300 dnů v Královéhradeckém kraji do 610 dnů v kraji Ústeckém, v městském prostoru pak od 305 dnů opět v Královéhradeckém kraji do 861 dnů v Moravskoslezském kraji. To je ovšem poměrně extrémní hodnota, vyvolaná velkými změnami ve struktuře hospodářství kraje. Na druhém místě je z tohoto pohledu městský prostor v Ústeckém kraji, kde průměrná doba evidence uchazeče dosahuje 773 dnů.

Situace v Olomouckém kraji je poněkud lepší. Doba evidence uchazeče o zaměstnání je ve venkovském prostoru 450 dnů, ale v městském prostoru dosahuje o 40 dnů méně než je celorepublikový průměr (539) a přesto se náš kraj umístil na pátém nejhorším místě mezi kraji.

Neméně důležitým ukazatelem kvality a absorpční schopnosti trhu práce je počet uchazečů na 1 volné pracovní místo (viz tabulka 2.4.1). Zřejmě je logické, že ve všech krajích je hodnota tohoto ukazatele vyšší ve venkovském prostoru než v městském, i když rozdíly mezi kraji jsou poměrně značné. Nejvýraznější je tento rozdíl v Olomouckém kraji, kde ve venkovském prostoru bylo 18,5 uchazeče na 1 volné místo (nejvíce mezi kraji ČR), zatímco v městském prostoru to bylo 6,2 uchazeče. V ostatních krajích jsou rozdíly podstatně nižší. Ještě je potřebné zmínit, že nejnižší hodnota tohoto ukazatele byla zaznamenána v městském prostoru Plzeňského kraje (1,6 uchazeče na 1 volné pracovní místo), ve venkovském prostoru pak ve Středočeském kraji (3,2 uchazeče). V tomto kraji se však nejvíce projevuje rozpor mezi tím, kde uchazeči bydlí a tím, kde nacházejí své pracovní uplatnění.

Pro **hodnocení vývoje trhu práce** v období 2000 až 2008 je k dispozici v potřebném územním detailu a v metodicky srovnatelné časové řadě pouze celkový počet uchazečů o zaměstnání, z něhož můžeme pomocí počtu ekonomicky aktivních obyvatel (zjištěného při sčítání lidu 2001) vypočítat míru registrované nezaměstnanosti. Srovnání takto vypočtené míry nezaměstnanosti k 31. 12. 2000 a k 31. 12. 2008 je uvedeno v tabulce 2.4.1.

Z této tabulky je patrné, že mezi koncovými roky hodnoceného období došlo ke snížení míry nezaměstnanosti, a to jak ve venkovském, tak v městském prostoru, přičemž toto snižování bylo ve všech krajích (kromě Jihočeského kraje) rychlejší v městském prostoru než v prostoru venkovském. Pokud se podíváme pouze na venkovský prostor, nedošlo ke snížení ve všech krajích; v Libereckém, Karlovarském a Plzeňském kraji se míra nezaměstnanosti dokonce zvýšila. K výraznějšímu snížení míry nezaměstnanosti došlo v krajích s vyššími počty nezaměstnaných, tedy v krajích Ústeckém, Olomouckém a Moravskoslezském, kde se pokles pohyboval mezi 4 – 5 procentními body.

Velmi podobný byl vývoj v městském prostoru. Také zde došlo ve 2 krajích (Liberecký a Karlovarský) ke zvýšení míry nezaměstnanosti. Naproti tomu největší pokles byl zaznamenán ve stejných krajích jako ve venkovském prostoru, největší pak v Moravskoslezském kraji (6,1 procentního bodu).

V Olomouckém kraji byl zaznamenán pokles míry nezaměstnanosti jak ve venkovském, tak v městském prostoru. Vzhledem k tomu, že míra nezaměstnanosti byla v kraji ve výchozím roce hodnocení příliš vysoká, byl i její pokles jeden z nejvyšších.