

## 6. Multikriteriální hodnocení krajských disparit

### 6.1. Použitá metoda

Hodnocení krajských disparit podle jednotlivých kritérií charakterizuje situaci jednotlivých krajů v rámci daného kritéria. Komplexnější pohled na regionální disparity krajů umožňuje hodnocení rozdílů ve všech kritériích současně.

Pro účely vícekritériálního hodnocení v této analytické sondě byla použita tzv. **Bennetova metoda**. Jejím výsledkem je výpočet syntetické míry regionálních disparit. Ve své podstatě to je souhrn relativních odchylek absolutních hodnot jednotlivých indikátorů od zvolené normy.

Jako kritéria pro hodnocení byly vybrány tyto indikátory:

- *hrubý domácí produkt na obyvatele* (HDP na obyvatele) v krajích
- *čistý disponibilní důchod domácností na jednoho obyvatele* (ČDDD na obyvatele) v krajích
- *tvorba hrubého fixního kapitálu na jednoho obyvatele* (THFK na obyvatele) v krajích
- *míra nezaměstnanosti* v krajích.

Jako norma pro měření odchylek byla zvolena celostátní průměrná hodnota příslušného indikátoru.

Jako příznivé (nadprůměrné) se posuzují indikátory HDP na obyvatele, ČDDD na obyvatele a THFK na obyvatele, pokud jejich odchylky překračují celostátní průměr. U indikátoru míra nezaměstnanosti se považuje za příznivé, pokud je odchylka od průměru záporná, to znamená, že je míra nezaměstnanosti nižší, než je celostátní průměr.

Současně byly stanoveny klíčové roky, za které byla syntetická míra krajských disparit zjištěna, aby bylo možno sledovat její vývoj v čase.

Byly vybrány roky: **1995** (počátek časové řady), **2000** (zhruba střed časové řady) a roky **2005, 2006, 2007** (poslední tři léta, za která jsou k dispozici údaje).

### 6.2. Výsledky hodnocení

Syntetická míra disparit, zjištěná u jednotlivých krajů, informuje o tom, zda součet odchylek vybraných kritérií od průměru překračuje celostátní průměr v pozitivním směru nebo zda syntéza odchylek celostátního průměru nedosahuje.

Typické jsou výsledky u hlavního města Prahy, u kterého indikátory HDP na obyvatele, ČDDD na obyvatele a THFK na obyvatele vysoko překračují hodnoty celostátního průměru a míra nezaměstnanosti je velmi nízká. Výsledkem jsou nadprůměrně příznivé výsledky, které se promítají do tak vysoké úrovně syntetické míry, že je více jak dvojnásobná než průměrná hodnota.

Na poslední příčce pomyslného žebříčku je kraj Ústecký, ve kterém byly v roce 2007 indikátory HDP na obyvatele a ČDDD na obyvatele zhruba na 80 % celostátního průměru, indikátor THFK na obyvatele zhruba na úrovni 70 % celostátního průměru a míra nezaměstnanosti byla v roce 2007 v porovnání s celostátním průměrem téměř dvojnásobná. Výsledkem jsou podprůměrně (nepříznivé) výsledky, které se promítají do tak nízké úrovně syntetické míry, že nedosahuje ani 75 % průměrné hodnoty a je nejnižší mezi kraji ČR.

Karlovarský kraj má jen o málo vyšší úroveň syntetické míry než kraj Ústecký. Jeho pozice je druhá nejhorší mezi kraji ČR. Je pro něj příznačné to, že od roku 1995 do roku 2007 syntetická míra klesá a kraj se tak postupně opožďuje za celostátním průměrem.

**Tabulka 23: Vývoj syntetické míry krajských disparit**

Kraje	Syntetická míra krajských disparit v %					Pořadí				
	1995	2000	2005	2006	2007	1995	2000	2005	2006	2007
Hl. m. Praha	151,89	187,39	202,36	212,55	200,95	14	14	14	14	14
Středočeský	95,82	103,83	113,99	111,94	112,03	8	9	13	12	12
Jihočeský	131,13	110,48	111,82	101,02	105,73	13	12	12	11	11
Plzeňský	107,79	114,01	107,58	116,16	113,90	12	13	11	13	13
Karlovarský	95,85	86,63	79,34	76,74	74,00	9	4	4	2	2
Ústecký	85,90	75,06	72,70	73,33	73,42	2	1	1	1	1
Liberecký	91,70	104,06	94,58	83,65	82,27	6	10	6	4	4
Královéhradecký	101,01	107,72	103,85	95,22	94,00	10	11	10	10	9
Pardubický	93,84	88,85	94,97	92,15	89,88	7	5	8	8	8
Vysočina	89,12	99,12	94,56	93,11	88,56	5	8	7	9	7
Jihomoravský	101,81	95,83	99,38	91,36	94,20	11	7	9	7	10
Olomoucký	82,24	79,02	77,54	85,65	85,82	1	3	3	5	5
Zlínský	89,04	89,73	80,10	87,32	86,57	4	6	5	6	6
Moravskoslezský	86,24	75,55	75,45	79,87	80,98	3	2	2	3	3
<b>Průměr ČR</b>	100,00	100,00	100,00	100,00	100,00	x	x	x	x	x

Soubory syntetické míry krajských disparit umožňují seskupovat kraje podle výše odchylek od průměrných hodnot za ČR. Současně je možno sledovat změnu pozice jednotlivých krajů v průběhu let. Zejména je patrný postupný pokles kraje Karlovarského ze skupiny průměrných krajů mezi kraje silně podprůměrné, nebo vzestup kraje Středočeského mezi kraje nadprůměrné. Odchylnka vysoko nad celostátní průměr u kraje Jihočeského byla v roce 1995 způsobena především vysokou tvorbou hrubého fixního kapitálu na obyvatele.

**Tabulka 24: Rozdělení krajů podle výše syntetických měr regionálních disparit**

Kraje podle odchylek od průměru		
1995	2000	2007
<b>méně než 79,9 % průměru</b>		
	Ústecký Moravskoslezský Olomoucký	Ústecký Karlovarský
<b>80 - 89 % průměru</b>		
Olomoucký Ústecký Moravskoslezský Zlínský Vysočina	Karlovarský Pardubický Zlínský	Moravskoslezský Liberecký Zlínský Olomoucký Vysočina Pardubický
<b>90 - 99% průměru</b>		
Liberecký Pardubický Středočeský Karlovarský	Jihomoravský Vysočina	Královéhradecký Jihomoravský
<b>100 – 139 % průměru</b>		
Královéhradecký Jihomoravský Plzeňský Jihočeský	Středočeský Liberecký Královéhradecký Jihočeský Plzeňský	Jihočeský Středočeský Plzeňský
<b>140 % a více průměru</b>		
Hl.m.Praha	Hl. m. Praha	Hl. m. Praha

*Poznámka: kraje jsou řazeny od podprůměrných k nadprůměrným*

Je možno rovněž usuzovat, že v posledních pěti až sedmi letech se vytvořila skupina krajů, které dosahují nadprůměrné úrovně odchylek. Je to především **Hl. m. Praha**, která zcela bezkonkurenčně zaujímá pozici kraje, který ve sledovaných indikátorech překračuje zhruba dvojnásobně celostátní průměr. Od roku 2000 stabilně překračují celostátní průměrné hodnoty také kraje **Plzeňský a Středočeský**, který ještě v roce 1995 patřil mezi průměrné, a dále kraj **Jihočeský**, u kterého překročení průměru má však od roku 1995 sestupnou tendenci.

K této skupině tři krajů se přibližuje rovněž kraj **Jihomoravský**, jeho odchylka vzhledem k průměru je u tří sledovaných kritérií téměř nulová, pohybuje se na 100% průměru, pouze THFK na obyvatele je o něco nižší (89 % průměru).

Na konec pomyslného žebříčku se umístil kraj **Ústecký**. Příčinou je podprůměrná tvorba HDP na obyvatele a ČDD na obyvatele, nízká tvorba hrubého fixního kapitálu na obyvatele a vysoká – téměř dvojnásobná – úroveň míry nezaměstnanosti.

V posledních letech klesl na jednu z posledních příček také kraj **Karlovarský**. Zhoršení situace v Karlovarském kraji bylo způsobeno nízkou tvorbou HDP na obyvatele a THFK na obyvatele a zejména vysokou mírou nezaměstnanosti.

**Moravskoslezský** kraj za své umístění v dolní části pořadí vděčí především vysoké míře nezaměstnanosti a rovněž podprůměrným hodnotám HDP na obyvatele, ČDDD na obyvatele a THFK na obyvatele.

**Liberecký** kraj měl zejména nízkou tvorbu hrubého fixního kapitálu na obyvatele. V kraji je také podprůměrná tvorba HDP na obyvatele, i když více jak 40 % jeho tvorby zabezpečuje zpracovatelský průmysl.

Umístění **Zlínského** kraje bylo ovlivněno zejména nízkou tvorbou HFK na obyvatele a podprůměrnou tvorbou HDP na obyvatele.

**Olomoucký** kraj svou pozici v průběhu posledních let mírně vylepšil. Tvorba HDP na obyvatele v kraji však zůstává stále na úrovni 75 % celostátního průměru.

Pozici krajů **Královéhradeckého a Vysočina** zlepšuje – při podprůměrné tvorbě HDP na obyvatele a nízké tvorbě THFK na obyvatele – míra nezaměstnanosti, která je nižší než celostátní průměr.

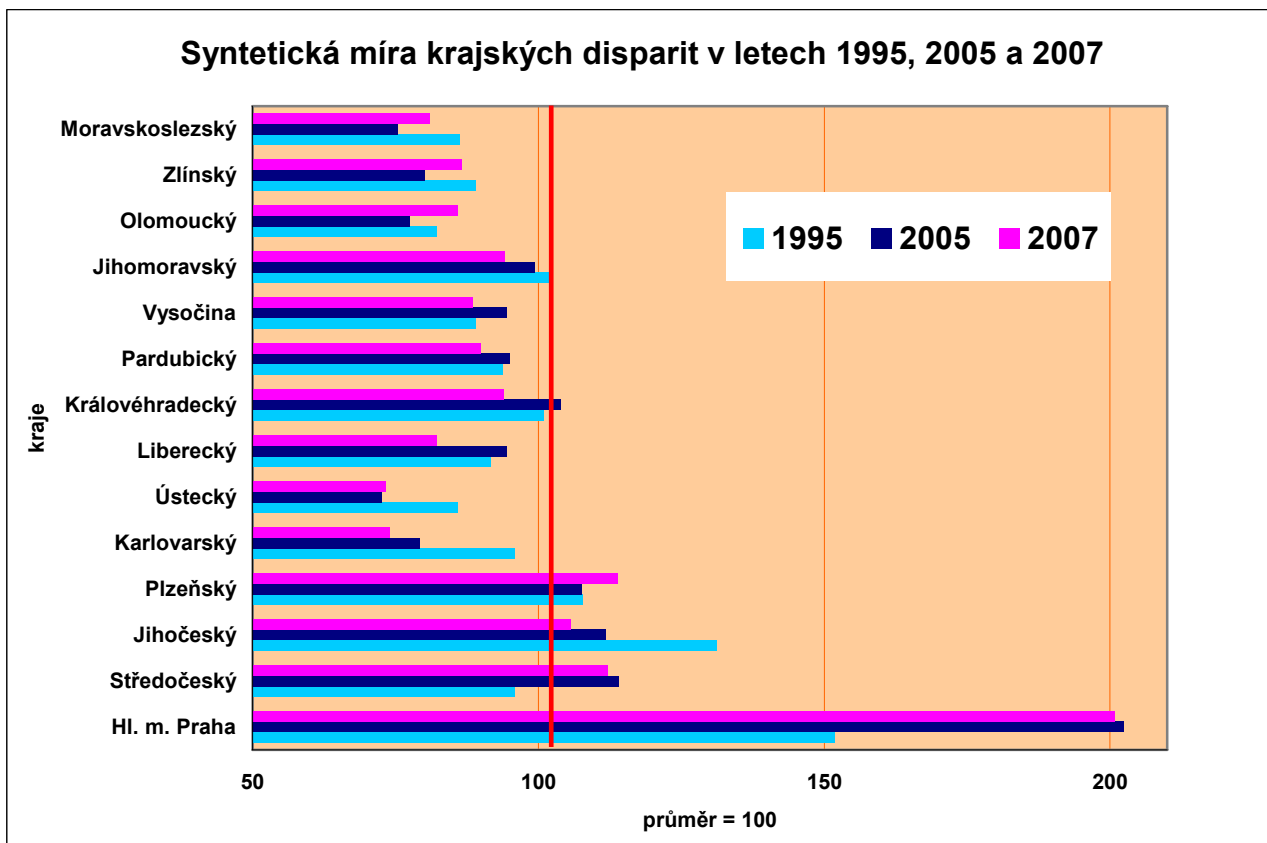
**Pardubický** kraj - při podprůměrné tvorbě HDP na obyvatele a nízké míře nezaměstnanosti – má dlouhodobě nízkou úroveň THFK na obyvatele. V souhrnu let 1995 – 2006 byla nejnižší v ČR a ani v roce 2007 se výrazněji nezvýšila.

Největší změny v pořadí krajů nastaly v letech 1995 – 2000, V tomto období docházelo k nejménějším změnám v pořadí jednotlivých krajů. Pořadí téměř u všech krajů se změnilo. Výjimkou je pouze Hl. m. Praha, která si udržuje trvalou pozici nejvíce nadprůměrného kraje.

V posledních letech se situace stabilizovala, pozice krajů se téměř nemění, dochází pouze k mírným změnám, zvláště pak na dolním konci pomyslného pořadí.

Stabilizace pořadí však neznamená, že se rozdíly mezi kraji snížily. Spíše opak je pravdou. Diferenciace mezi kraji u indikátoru HDP na obyvatele a ČDDD na obyvatele se od roku 2001 neprohlubovala, jak o tom svědčí vývoj variačního koeficientu. Rozdíly mezi kraji se zvětšovaly v míře nezaměstnanosti a zejména v tvorbě hrubého fixního kapitálu na obyvatele.

Kromě toho v některých krajích bylo tempo ekonomického rozvoje pomalejší než průměrné a v průběhu let se dále zpomalovalo. Sestupná tendence jejich odchylek od průměru mezi roky 1995 – 2005 a určitá stabilizace v posledních třech letech je patrná z následujícího grafu.



**Graf 6: Porovnání syntetických měr krajských disparit v letech 1995, 2005 a 2007**

Sestupná tendence, spojená s poklesem odchylek hluboko pod průměr, se projevila například u kraje Karlovarského a Ústeckého.

Sestupná tendence s poklesem mírně pod průměr byla charakteristická pro kraj Jihomoravský.

U Jihočeského kraje došlo také k sestupné tendenci, týkala se však poklesu nadprůměrných odchylek. Přitom syntetická míra disparit si nadprůměrnou úroveň udržela.