

Srovnání Podkarpatské Rusi s ostatními zeměmi Československa

Počtem obyvatel byla Podkarpatská Rus nejmenší zemí Československa, což platilo i pro roky 1919-1927, ve kterých bylo samostatnou zemí i Slezsko. Čechy byly počtem obyvatel větší desetkrát, Morava a Slezsko pětkrát, Slovensko čtyři a půlkrát. Na Podkarpatské Rusi byl ale růst počtu obyvatel nejintenzivnější, např. v roce 1937 byl údaj proti roku 1919 větší o třetinu, zatímco v Čechách, které měly tempo nejmenší, jen o 9 %. V řadě demografických ukazatelů měla Podkarpatská Rus od ostatních zemí podstatně odlišný stav, vývoj event. jejich strukturu.

Tab. 1. Podíl Podkarpatské Rusi na úhrnu za ČSR

	v %				
	Počet obyvatel	Sňatky	Živě narození	Zemřelí	Přirozený přírůstek
1919	4,5	6,7	7,1	5,6	13,9
1920	4,4	4,1	5,8	7,8	0,9
1921	4,5	4,0	6,7	6,9	6,4
1922	4,5	3,9	7,4	5,9	9,7
1923	4,6	4,1	7,2	6,2	8,5
1924	4,6	4,3	7,8	6,2	10,1
1925	4,6	4,7	7,8	6,0	10,5
1926	4,7	4,8	7,9	6,6	10,3
1927	4,7	4,6	8,1	6,9	10,6
1928	4,8	4,6	8,5	6,3	12,6
1929	4,8	4,6	8,5	6,0	14,2
1930	4,9	4,9	8,7	6,4	12,6
1931	5,0	4,8	9,0	6,3	14,4
1932	5,0	5,0	9,3	6,8	14,3
1933	5,1	4,6	9,2	6,7	15,5
1934	5,1	4,6	9,4	6,7	16,1
1935	5,2	5,0	9,9	6,6	19,9
1936	5,3	4,9	9,9	7,3	18,3
1937	5,3	4,8	10,1	6,6	22,1

Sňatky, rozluky a rozvody

Ve vývoji počtu sňatků byl mezi zeměmi ČSR podstatný rozdíl na počátku sledovaného období. Zatímco v roce 1920 bylo v Čechách proti předešlému roku sňatků více o 19 %, na Moravě a v Slezsku o 6 %, na Slovensku naproti tomu svateb ubylo 28 % a na Podkarpatské Rusi dokonce 42 %. V dalších letech byl již vývoj ve srovnávaných zemích velmi podobný, období vzestupu, stagnace či poklesu byla téměř shodná. V souhrnu za celou ČSR bylo nejvíce sňatků v prvním roce (1919), nejméně v roce 1924 – pokles činil 30 %. Ani v přepočtu na 1000 obyvatel nebyl, kromě roku 1919, mezi zeměmi v hrubé míře sňatečnosti zřetelnější rozdíl.

Tab. 2. Sňatky

	ČSR	Čechy	Morava a Slezsko	Slovensko	Podkar- patská Rus
1919	159 382	68 293	35 467	44 377	11 245
1920	157 561	81 286	37 753	32 039	6 483
1921	146 079	75 527	35 168	29 601	5 783
1922	124 647	64 483	29 838	25 429	4 897
1923	115 180	59 366	27 696	23 367	4 751
1924	112 018	57 396	27 115	22 678	4 829
1925	130 307	66 302	30 485	27 412	6 108
1926	130 805	65 538	30 637	28 321	6 309
1927	130 237	64 828	31 466	27 912	6 031
1928	137 311	69 119	33 255	28 675	6 262
1929	139 200	70 935	33 563	28 306	6 396
1930	136 959	68 842	32 316	29 029	6 772
1931	129 875	65 157	31 192	27 311	6 215
1932	127 990	64 777	30 298	26 500	6 415
1933	124 805	62 815	29 618	26 605	5 767
1934	118 586	59 140	28 107	25 827	5 512
1935	116 610	57 471	27 776	25 564	5 799
1936	120 465	58 923	29 563	26 127	5 852
1937	126 124	61 530	31 779	26 821	5 994

Průměrný věk ženichů byl v Čechách a na Moravě a Slezsku po celé období vyšší než na Podkarpatské Rusi a to zpočátku cca o 2 roky, na konci období cca o 1,5 roku. Na Slovensku byl většinou údaj za ženichy velmi blízký hodnotě za Podkarpatskou Rus. Obdobné je srovnání průměrného věku nevěst. V Čechách a na Moravě a Slezsku byl vyšší než na Podkarpatské Rusi (a také Slovensku) většinou o 2-3 roky. Podstatné rozdíly byly hlavně v zastoupení nevěst velmi nízkého věku – na Podkarpatské Rusi tvořily nevěsty 16leté a mladší okolo 5 % celkového počtu nevěst, ke konci období až 10 %, zatímco v Čechách a na Moravě a Slezsku byla maximální hodnota podílu 0,7 %.

Při posouzení sňatků podle rodinného stavu snoubenců je největší odlišnost Podkarpatské Rusi oproti Čechám, se Slovenskem byla struktura blízká. Na Podkarpatské Rusi bylo větší zastoupení svobodných a ovdovělých snoubenců, menší rozloučených.

Rozluka manželství byl jev, který v roce 1919 na Podkarpatské Rusi zaznamenán nebyl, v roce 1920 byly tři. V dalších letech rozluk přibývalo, v roce 1924 jich bylo poprvé přes 100. Pak ale nárůst již nepokračoval, teprve v posledním roce hodnoceného období počet rozluk opět výrazněji vzrostl a to na 141. V ostatních zemích byly počty podstatně větší a nebylo to dáno jen větším počtem osob těchto zemí, ale i značně větší intenzitou ukončení manželství rozlukou. Např. v druhé polovině 30. let převyšoval počet rozluk na Slovensku 800, na Moravě a ve Slezsku 2 tisíce a v Čechách 5 tisíc.

Tab. 3. Rozluky

	ČSR	Čechy	Morava a Slezsko	Slovensko	Podkar- patská Rus
1919	2 154	1 640	416	98	-
1920	4 055	2 600	1 018	434	3
1921	5 444	3 642	1 260	511	31
1922	6 187	4 214	1 309	609	55
1923	5 342	3 450	1 233	587	72
1924	5 198	3 462	1 104	527	105
1925	5 136	3 417	1 168	476	75
1926	5 033	3 192	1 256	470	115
1927	5 228	3 376	1 249	495	108
1928	5 416	3 572	1 196	535	113
1929	5 379	3 367	1 283	631	98
1930	5 697	3 636	1 326	647	88
1931	5 945	3 874	1 378	606	87
1932	5 902	3 700	1 471	620	111
1933	6 075	3 722	1 518	722	113
1934	6 938	4 312	1 726	813	87
1935	7 322	4 457	1 902	868	95
1936	8 608	5 468	2 084	930	126
1937	8 230	5 223	2 045	821	141

Rozloučená manželství měla na Podkarpatské Rusi v průměru kratší dobu trvání než v ostatních zemích, což souvisí s pozdějším rozšiřováním využití této možnosti ukončení manželství a to hlavně manželstvími mladšími. Menší průměrný počet dětí v rozloučených manželstvích je možno dát do souvislosti s kratší dobou trvání těchto manželství.

Tab. 4. Průměrná doba trvání rozloučených manželství a průměrný počet dětí v nich

	Průměrná doba				Průměrný počet dětí			
	Čechy	Morava a Slezsko	Slovensko	Podkar- patská Rus	Čechy	Morava a Slezsko	Slovensko	Podkar- patská Rus
1919	14,92	14,44	8,99	-	0,75	0,72	0,81	-
1920	13,43	13,53	9,32	.	0,87	0,96	0,74	.
1921	12,04	11,87	8,65	8,56	0,85	0,87	0,60	0,69
1922	11,57	11,45	9,69	7,79	0,84	0,88	0,77	0,54
1923	11,28	11,07	10,15	9,07	0,84	0,92	0,67	0,49
1924	11,05	10,99	9,37	8,36	0,87	0,95	0,73	0,46
1925	10,81	10,55	9,07	8,82	0,84	0,89	0,64	0,68
1926	10,09	10,07	9,37	8,86	0,80	0,87	0,66	0,42
1927	10,06	9,99	9,09	8,03	0,79	0,93	0,65	0,41
1928-1930	9,75	9,84	9,20	7,55	0,78	0,87	0,69	0,42
1931-1933	9,81	9,82	9,04	9,19	0,74	0,87	0,68	0,54
1934	9,87	9,93	9,79	8,22	0,76	0,87	0,68	0,65
1935	10,07	9,84	9,84	9,25	0,76	0,83	0,74	0,52
1936	10,02	9,88	9,89	9,13	0,75	0,86	0,66	0,62
1937	10,03	10,20	9,81	9,62	0,75	0,86	0,66	0,62

Srovnání vývoje počtu manželství rozvedených mezi zeměmi je obdobné jako výše uvedené srovnání manželství rozloučených. Na Podkarpatské Rusi byly i na konci období roční počty jen v řádu několika desítek, v Čechách i přes 4,5 tisíce.

Tab. 5. Rozvody

	ČSR	Čechy	Morava a Slezsko	Slovensko	Podkar- patská Rus
1919	4 128	3 062	1 052	14	-
1920	5 623	4 207	1 363	53	-
1921	5 595	4 237	1 307	50	1
1922	4 767	3 578	1 136	42	11
1923	4 408	3 230	1 128	35	15
1924	4 446	3 334	1 068	33	11
1925	4 208	3 021	1 141	21	25
1926	4 165	3 001	1 082	44	38
1927	4 428	3 275	1 087	29	37
1928	4 639	3 512	1 046	42	39
1929	4 862	3 741	1 073	24	24
1930	4 312	2 983	1 245	59	25
1931	5 085	3 928	1 078	53	26
1932	5 035	3 879	1 075	57	24
1933	5 319	4 162	1 076	52	29
1934	5 348	4 266	1 025	29	28
1935	5 297	4 282	972	18	25
1936	5 610	4 615	944	20	31
1937	5 373	4 500	830	20	23

Narození

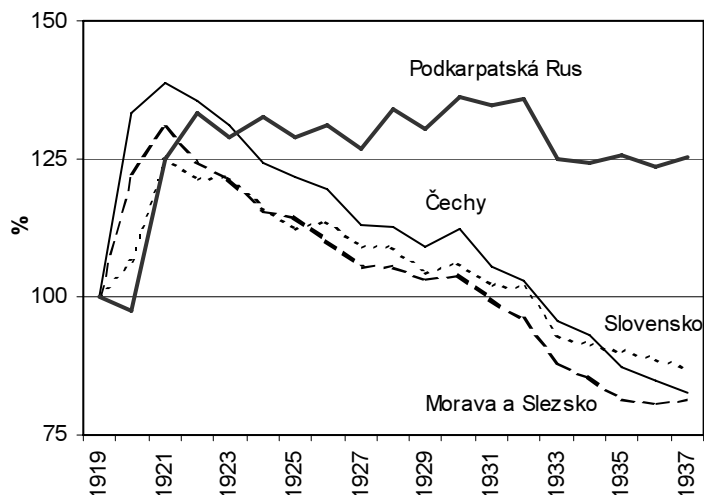
V ČSR v prvních dvou letech po vzniku republiky počet narozených podstatně vzrostl (v roce 1921 to bylo téměř o 100 tis., to je o třetinu výchozího počtu). Pak již počet narozených většinou klesal, meziroční poklesy však nebyly, kromě roku 1933 s 8 %, velké – nejčastěji okolo 2 %.

Tab. 6. Narození celkem

	ČSR	Čechy	Morava a Slezsko	Slovensko	Podkar- patská Rus
1919	309 539	120 187	74 510	93 184	21 658
1920	371 974	160 174	91 288	99 413	21 099
1921	408 266	166 824	97 445	116 942	27 055
1922	397 672	162 789	92 834	113 182	28 867
1923	389 327	157 660	90 402	113 358	27 907
1924	372 561	149 286	86 215	108 321	28 739
1925	364 326	146 411	85 286	104 718	27 911
1926	359 955	143 511	82 199	105 846	28 399
1927	343 372	135 721	78 441	101 744	27 466
1928	344 794	135 569	78 682	101 508	29 035
1929	333 589	131 018	76 980	97 363	28 228
1930	340 704	134 861	77 524	98 780	29 539
1931	325 430	126 839	74 207	95 161	29 223
1932	319 761	123 727	71 584	95 009	29 441
1933	294 473	115 141	65 624	86 672	27 036
1934	287 456	111 760	63 636	85 147	26 913
1935	277 041	105 146	60 682	84 015	27 198
1936	271 429	101 799	60 292	82 558	26 780
1937	268 592	99 379	60 583	81 491	27 139

Zatímco Čechy, Morava a Slezsko a Slovensko měly vývoj velmi podobný s vývojem celé ČR, Podkarpatská Rus se zásadně odlišovala. Zde se od roku 1922 pravidelně střídaly roky zvýšení a snížení počtu narozených. Výsledkem tohoto vývoje byl v roce 1937 počet narozených téměř shodný s rokem 1921, zatímco v celé ČR došlo za stejné období k poklesu o třetinu, přičemž pořadí zemí dle velikosti poklesu bylo Čechy (největší), Morava a Slezsko a Slovensko.

Graf 1. Index počtu narozených - průměr za roky 1919-1937 = 100 %



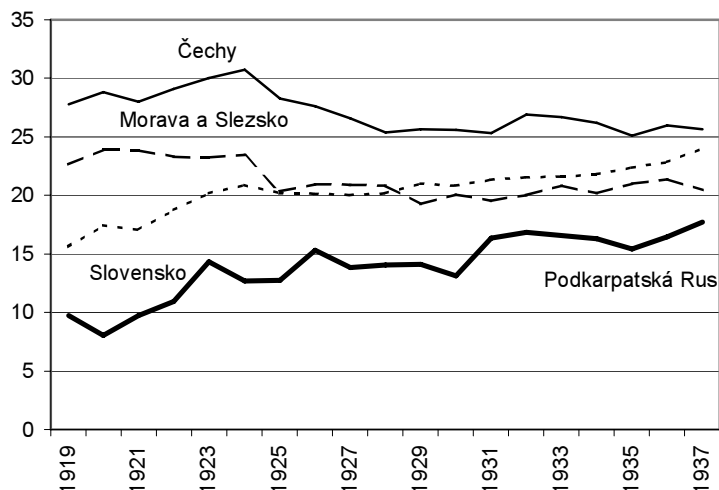
V průměrném věku matek při narození dítěte nebyl mezi zeměmi podstatnější rozdíl. Ženy z Podkarpatské Rusi byly oproti jiným zemím sice při porodu dítěte starší (většinou o méně než 1 rok), průměrný věk však zakrývá strukturální odlišnost dle věku matek. Na Podkarpatské Rusi byl větší podíl matek jak nízkého, tak vysokého věku.

Tab. 7. Věk matek

	Čechy			Morava a Slezsko			Slovensko			Podkarpatská Rus		
	1925	1931	1937	1925	1931	1937	1925	1931	1937	1925	1931	1937
Průměrný věk (roky)	28,3	27,7	28,4	28,9	28,2	28,8	28,2	28,2	28,8	28,9	29,0	29,6
Podíl (v %) matek ve věku												
-19	4,6	5,7	3,8	3,9	5,1	3,5	5,9	6,8	5,6	5,3	6,1	5,1
40+	4,1	3,2	3,3	5,2	4,1	3,8	5,4	4,6	5,0	6,2	6,7	7,3

Mrtvrozenost, tedy podíl mrtvě narozených z celkově narozených, byla dle vykázaných dat na Podkarpatské Rusi za celé období ze všech čtyř zemí nejmenší. Rozdílný byl však trend; zatímco na Podkarpatské Rusi (a také na Slovensku) se hodnota ukazatele zvyšovala, ve zbývajících dvou zemích klesala. Jak srovnání hodnot, tak charakter trendů vzbuzují pochybnosti o přesnosti vykázaných počtů mrtvě narozených na Podkarpatské Rusi (ale i na Slovensku).

Graf 2. Mrtvrozenost - počet mrtvě narozených na 1000 narozených celkem



Mezi zeměmi byla zcela rozdílná struktura narozených podle pořadí. Zatímco na Podkarpatské Rusi tvořily děti prvního pořadí 22-24 % narozených, druhého 17-19 %, třetího 15-18 %, atd., směrem na západ se v republice zvyšovalo zastoupení dětí prvního a druhého pořadí (např. v Čechách 38-44 % a 26-27 %) a snižoval se podíl dětí vyššího pořadí. Na Podkarpatské Rusi tvořily děti 4. a vyššího pořadí více jak 40 % narozených a např. 7. a vyššího pořadí 14 %, v Čechách to bylo jen 16-20 % u prvního podílu a 4 % u podílu druhého. Uvedené odlišnosti byly patrné i v průměrném pořadí narozeného dítěte - na Podkarpatské Rusi 3,7, na Slovensku 3,3, na Moravě a Slezsku 2,6 a v Čechách 2,4. Zatímco v Čechách, na Moravě a ve Slezsku se průměrné pořadí v průběhu času snižovalo, na Slovensku zůstávalo zhruba stejné, na Podkarpatské Rusi se v období, za které jsou k dispozici údaje, to je za roky 1925 až 1937, zvýšilo z 3,5 na 3,8.

Podíl narozených mimo manželství měl v jednotlivých zemích nejen rozdílné hodnoty, ale i trend vývoje. Na počátku období byly nejnižší hodnoty na Podkarpatské Rusi (v roce 1919 - 5,9 %) a největší v Čechách (v roce 1920 - 13,7 %). Na konci období byl sice největší podíl i nadále v Čechách, ale snížil se (na 11,1 %), zatímco v Podkarpatské Rusi byl podíl druhý největší a došlo zde k výraznému nárůstu (v roce 1937 - 10,7 %, ale v roce 1934 dokonce 11,1 %).

Zemřelí

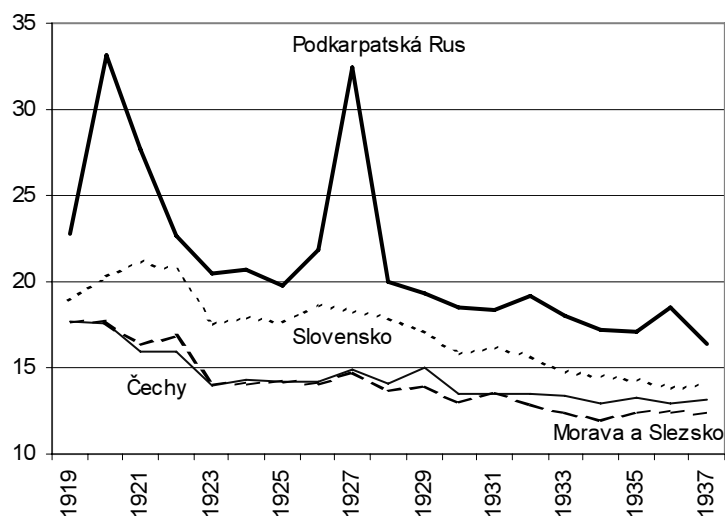
I když Podkarpatská Rus měla v hodnoceném časovém úseku vzhledem k nejmenším absolutním počtům zemřelých největší meziroční výkyvy, přesto základní vývojové tendence byly s ostatními zeměmi v zásadě shodné. Odlišný však byl vývoj v prvních třech letech, v roce 1920 byl zde podstatně větší nárůst než v ostatních zemích, v dalších dvou letech byl naproti tomu velký pokles.

Tab. 8. Zemřelí

	ČSR	Čechy	Morava a Slezsko	Slovensko	Podkar- patská Rus
1919	248 113	118 095	59 333	56 866	13 819
1920	257 621	116 926	59 636	61 084	19 975
1921	241 607	106 370	54 951	63 507	16 779
1922	240 422	107 279	56 087	62 902	14 154
1923	209 488	94 745	47 590	54 176	12 977
1924	215 837	97 395	48 703	56 322	13 417
1925	215 590	97 630	48 820	56 171	12 969
1926	222 684	98 993	49 408	59 589	14 694
1927	230 625	104 342	51 137	59 172	15 974
1928	219 217	98 630	48 434	58 320	13 833
1929	225 527	106 082	49 411	56 447	13 587
1930	207 709	95 638	46 521	52 268	13 282
1931	212 280	95 816	48 718	54 273	13 473
1932	210 341	96 716	46 281	52 992	14 352
1933	205 291	95 873	45 033	50 655	13 730
1934	199 406	92 767	43 147	50 178	13 314
1935	204 123	95 677	45 201	49 830	13 415
1936	202 383	93 719	45 374	48 547	14 743
1937	202 358	94 901	44 657	49 527	13 273

Míra úmrtnosti vyjádřená počtem zemřelých k počtu obyvatel byla po celé období v Podkarpatské Rusi větší než v ostatních zemích. Ovšem i zde, shodně s ostatními zeměmi, došlo v dlouhodobějším pohledu k zřetelnému poklesu.

Graf 3. Zemřelí na 1000 obyvatel



Velký rozdíl oproti jiným zemím byl ve věkovém složení zemřelých. Na Podkarpatské Rusi měla nejmladší věková skupina (do 1 roku), zejména při porovnání s Čechami a Moravou a Slezskem, podstatně větší podíl na celkovém počtu zemřelých. Také následující dětská věková skupina (1-4letých) se na úhrnu zemřelých podílela výrazně větší měrou než v ostatních zemích.

Tab. 9. Podíl zemřelých ve věku do 4 roků z celkového počtu zemřelých

	0 roků				1-4 roků				v %
	Čechy	Morava a Slezsko	Slovensko	Podkar- patská Rus	Čechy	Morava a Slezsko	Slovensko	Podkar- patská Rus	
1919	14,3	18,4	21,0	23,7	4,2	6,0	6,8	8,7	
1920	22,5	25,4	29,7	24,8	3,4	4,2	7,2	10,1	
1921	26,0	28,1	32,9	29,6	3,5	4,8	10,5	17,3	
1922	23,4	25,5	31,8	35,6	3,7	5,3	9,7	13,9	
1923	22,2	24,8	32,1	36,4	3,7	5,4	8,6	13,8	
1924	20,8	23,4	30,4	37,2	4,0	4,9	8,9	13,0	
1925	19,3	22,3	30,5	36,4	3,7	4,9	9,7	12,3	
1926	19,1	22,1	31,2	37,6	3,8	5,3	10,5	13,9	
1927	17,9	21,0	29,9	34,2	4,2	4,9	9,4	17,0	
1928	17,1	20,1	30,4	36,4	3,6	4,2	9,1	12,4	
1929	16,0	18,3	27,9	34,8	3,3	3,8	7,5	11,9	
1930	17,1	19,2	29,9	36,7	3,3	4,5	7,1	12,8	
1931	14,6	17,4	27,9	36,7	2,6	4,2	6,9	11,0	
1932	14,0	17,2	29,6	38,5	2,9	4,2	7,5	12,1	
1933	13,6	14,7	24,2	32,8	2,9	3,9	6,2	10,6	
1934	13,1	14,5	25,6	34,1	2,6	3,8	7,0	11,5	
1935	11,6	13,0	23,4	32,4	2,4	3,2	5,4	11,6	
1936	10,9	13,3	24,7	32,2	2,3	3,6	5,6	14,3	
1937	10,6	12,7	24,2	31,8	2,2	2,5	6,0	9,9	

V rozdělení zemřelých podle skupin příčin úmrtí jsou mezi zeměmi mnohé podstatné rozdíly. S největší pravděpodobností souvisí tyto rozdíly z velké části s odlišnými možnostmi stanovit přesně alespoň skupinu příčin smrti. V letech 1921-1923 připadla na Podkarpatské Rusi na skupinu označenou jako „nemoci špatně definované“ čtvrtina všech úmrtí. I když v dalších letech se tento podíl již výrazně snižoval, přesto byl větší než v ostatních zemích. V letech platnosti revize z roku 1929 byly na Podkarpatské Rusi zvýrazněnou měrou zastoupeny úmrtí na „nemoci nakažlivé a cizopasně“, „nemoci ústrojí zažívacího“, „nemoci ústrojí dýchacího“, „zvláštní nemoci útlého věku“ a skupina označená „stařecká sešlost“. Naproti tomu menší podíl měly skupiny „rakoviny a jiné nádory“, „nemoci ústrojí oběhu krevního“ a „smrti násilné a úrazové“.

Tab. 10. Podíl vybraných skupin příčin úmrtí na zemřelých celkem za roky 1919-1930

v %

MKN (1920)	Název	1919	1920	1921	1922	1923	1924	1925	1926	1927	1928	1929	1930
I+II	Nemoci epidemické, endemické a infekční												
	Čechy	23,7	20,4	15,8	16,1	15,8	15,3	15,5	15,7	17,0	15,1	15,7	15,3
	Morava a Slezsko	27,2	23,6	19,0	19,2	18,9	17,8	18,3	18,5	18,5	17,2	16,6	16,9
	Slovensko	23,4	21,4	20,0	18,2	17,8	17,2	18,4	18,6	18,3	17,6	16,6	16,3
	Podkarpatská Rus	29,2	37,9	30,4	21,7	20,8	19,5	19,8	23,3	26,7	21,0	21,4	21,7
III	Celkové nemoci výše nejmenované												
	Čechy	7,4	7,4	8,3	8,6	10,0	10,4	10,5	11,0	10,6	11,5	11,0	12,2
	Morava a Slezsko	6,3	6,6	7,3	7,3	8,8	9,4	9,7	10,0	9,9	10,6	10,6	11,5
	Slovensko	2,2	2,3	2,3	2,4	2,8	2,9	0,0	4,1	4,3	4,6	4,8	5,2
	Podkarpatská Rus	1,0	0,7	1,1	1,1	1,7	1,8	2,3	2,3	2,4	2,9	2,8	3,0
IV	Choroby systému nervového a smyslových orgánů												
	Čechy	9,5	10,7	11,5	11,3	11,4	11,1	10,9	9,9	9,6	10,1	9,5	10,0
	Morava a Slezsko	9,0	10,4	10,8	10,5	11,2	10,9	10,3	9,3	9,1	9,6	9,4	9,6
	Slovensko	5,5	6,0	5,8	6,5	6,9	6,8	6,9	6,4	6,2	6,4	6,4	6,7
	Podkarpatská Rus	3,7	3,2	3,2	3,6	3,9	4,0	4,4	4,1	3,5	4,3	3,7	3,7
V	Choroby oběhu krevního												
	Čechy	10,3	10,1	10,3	10,9	12,5	13,3	13,6	15,1	15,4	16,5	17,3	17,5
	Morava a Slezsko	8,5	8,4	8,6	8,9	10,2	11,6	11,6	12,6	13,3	13,8	14,5	15,0
	Slovensko	4,0	4,6	4,2	4,0	5,1	6,3	5,1	6,4	6,5	6,6	7,3	7,4
	Podkarpatská Rus	1,8	1,5	1,5	2,0	2,2	2,7	2,8	4,2	4,7	5,1	4,9	5,8
VI	Choroby ústrojí dýchacího												
	Čechy	12,3	12,5	12,9	14,2	11,7	12,4	12,1	12,9	13,8	12,5	13,3	11,5
	Morava a Slezsko	12,6	13,2	13,3	15,5	12,3	12,9	13,5	14,3	15,1	13,7	13,9	12,9
	Slovensko	12,1	12,1	12,9	14,2	12,3	12,8	14,8	17,5	17,3	17,1	16,7	16,5
	Podkarpatská Rus	12,3	11,3	9,9	11,7	12,4	13,7	16,5	19,3	19,2	21,3	21,0	21,1
VII	Choroby ústrojí zažívacího												
	Čechy	6,5	9,1	10,9	8,9	9,1	8,5	9,0	9,3	8,4	8,6	8,2	8,5
	Morava a Slezsko	6,5	8,5	10,8	8,0	8,6	8,0	8,2	9,0	8,5	8,4	8,3	8,3
	Slovensko	4,1	5,5	6,9	6,0	7,0	6,6	7,4	8,6	8,7	8,9	8,4	8,6
	Podkarpatská Rus	3,9	2,6	3,3	3,4	4,3	5,1	6,5	6,8	10,3	10,3	9,7	9,9
XIII	Raný věk												
	Čechy	4,7	6,4	7,3	6,3	6,6	6,0	5,3	4,8	4,4	4,7	4,2	4,5
	Morava a Slezsko	6,1	7,4	8,2	7,2	7,6	7,0	6,5	5,7	5,6	5,7	5,2	5,6
	Slovensko	13,0	15,2	16,5	15,7	16,6	15,5	14,6	12,0	12,1	12,3	11,9	12,6
	Podkarpatská Rus	14,3	11,7	13,7	16,8	18,5	18,4	17,8	15,5	12,8	13,9	14,2	14,6
XIV	Stáří												
	Čechy	16,7	14,3	13,4	14,6	13,9	13,8	12,4	10,5	10,8	10,2	10,3	9,1
	Morava a Slezsko	14,9	13,7	13,2	14,6	13,7	13,8	12,1	10,2	10,5	10,4	10,7	9,6
	Slovensko	17,8	16,3	15,0	16,7	16,3	17,8	16,0	14,6	15,7	15,2	16,6	16,0
	Podkarpatská Rus	11,5	9,6	8,6	9,4	10,6	10,8	12,1	9,7	9,6	11,0	12,1	10,6
XV	Zevní příčiny												
	Čechy	3,2	3,7	3,8	3,6	4,1	4,1	4,5	4,9	4,7	5,3	5,1	5,5
	Morava a Slezsko	3,5	3,4	3,6	3,3	3,8	3,9	4,3	4,7	4,4	5,0	5,2	5,2
	Slovensko	4,0	2,3	2,2	2,2	2,6	2,8	2,9	2,9	2,9	3,2	3,3	3,4
	Podkarpatská Rus	1,7	1,2	1,2	2,0	0,0	1,9	2,1	2,1	2,1	2,4	2,5	2,9
XVI	Nemoci špatně definované												
	Čechy	1,8	1,2	1,5	1,6	1,0	1,1	1,4	1,0	0,7	0,7	0,6	0,6
	Morava a Slezsko	1,8	1,6	2,0	2,2	1,4	1,4	1,5	1,3	1,0	1,0	0,8	0,6
	Slovensko	12,0	12,4	12,4	12,3	10,4	9,1	7,9	6,2	5,2	4,9	4,8	4,1
	Podkarpatská Rus	18,3	18,8	25,2	26,3	23,2	20,1	13,2	10,1	5,7	4,7	4,4	3,0

Tab. 11. Podíl vybraných skupin příčin úmrtí na zemřelých celkem za roky 1931-1937

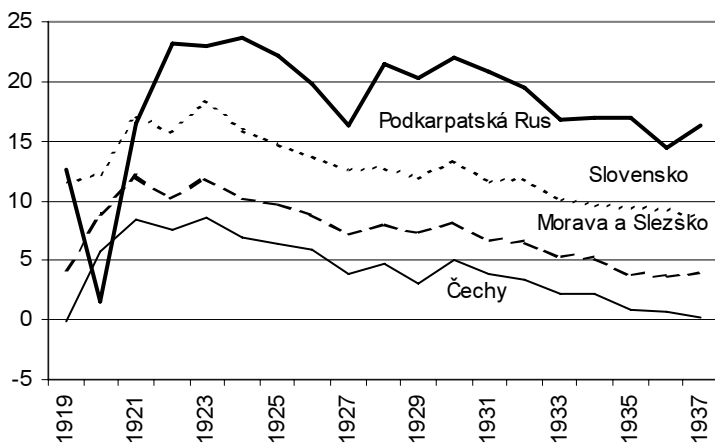
v %

MKN (1929)	Název	1931	1932	1933	1934	1935	1936	1937
I	Nemoci nakažlivé a cizopasně							
	Čechy	15,0	14,3	14,5	14,2	14,0	13,1	13,1
	Morava a Slezsko	16,8	16,2	16,2	15,7	15,1	14,7	13,8
	Slovensko	16,6	15,4	15,9	15,4	14,7	14,3	14,7
	Podkarpatská Rus	21,3	18,8	18,9	19,2	19,5	20,2	19,2
II	Rakoviny a jiné nádory							
	Čechy	11,0	11,3	11,3	11,7	11,5	12,2	11,8
	Morava a Slezsko	9,9	10,4	10,9	11,6	11,6	11,8	12,0
	Slovensko	4,4	4,7	5,2	5,3	5,9	6,1	6,0
	Podkarpatská Rus	2,6	2,6	3,2	3,1	3,2	2,9	3,2
IX	Nemoci ústrojí zažívacího							
	Čechy	7,8	7,5	7,2	7,4	6,8	6,7	6,2
	Morava a Slezsko	7,3	8,0	6,7	6,9	5,9	6,3	5,7
	Slovensko	8,1	11,2	7,4	9,2	7,8	8,2	8,0
	Podkarpatská Rus	9,8	14,2	9,0	13,6	10,6	10,3	11,4
VII	Nemoci ústrojí oběhu krevního							
	Čechy	18,3	18,9	19,3	19,8	20,8	21,9	22,6
	Morava a Slezsko	15,7	16,1	16,7	17,0	18,3	18,6	19,8
	Slovensko	7,8	8,0	9,0	9,4	10,4	10,9	10,9
	Podkarpatská Rus	5,5	5,3	5,7	5,4	5,9	5,5	6,8
VIII	Nemoci ústrojí dýchacího							
	Čechy	11,0	11,8	12,2	10,6	11,5	10,8	11,2
	Morava a Slezsko	13,6	12,7	13,3	12,2	12,6	12,8	12,4
	Slovensko	16,7	16,4	17,7	16,4	16,5	16,3	17,2
	Podkarpatská Rus	20,7	21,4	25,2	21,8	22,5	24,8	20,2
XV	Zvláštní nemoci útlého věku							
	Čechy	4,4	4,3	4,1	4,1	3,7	3,6	3,4
	Morava a Slezsko	5,3	5,5	4,9	4,9	4,7	4,4	4,6
	Slovensko	11,3	11,2	9,7	9,6	9,6	9,7	8,8
	Podkarpatská Rus	15,1	14,9	12,9	12,2	13,2	11,6	12,7
XVI	Stařecká sešlost							
	Čechy	10,2	9,5	9,4	9,0	9,8	9,2	8,9
	Morava a Slezsko	10,3	10,0	10,7	10,2	10,9	9,7	9,6
	Slovensko	17,2	16,0	18,6	17,1	18,4	17,5	17,1
	Podkarpatská Rus	11,7	11,1	12,9	12,2	12,6	12,3	13,6
XVII	Smrti násilné a úrazové							
	Čechy	5,4	5,5	5,4	5,9	5,4	5,3	5,3
	Morava a Slezsko	5,1	5,3	5,0	5,0	4,6	4,9	5,1
	Slovensko	3,3	3,4	3,2	3,4	3,3	3,6	3,8
	Podkarpatská Rus	2,6	2,5	2,6	2,7	2,5	2,1	2,8

Přirozený přírůstek

Přirozený přírůstek, to je převaha živě narozených nad zemřelými, se ve sledovaném období týkal všech let a všech území s jedinou výjimkou, kterou byl rok 1919 v Čechách. V relativním vyjádření (ve vztahu k počtu obyvatel) se hodnota ukazatele v rámci republiky směrem k východu zvyšovala, např. průměrná hodnota za celé období je za Podkarpatskou Rus více jak čtyřnásobná než v Čechách.

Graf 4. Přirozený přírůstek na 1000 obyvatel



Tab. 12. Vybrané ukazatele na 1000 obyvatel

	Sňatky				Živě narození			
	Čechy	Morava a Slezsko	Slovensko	Podkar- patská Rus	Čechy	Morava a Slezsko	Slovensko	Podkar- patská Rus
1919	12,16	12,96	16,47	20,32	17,55	22,33	30,58	35,36
1920	13,88	13,03	11,87	12,23	23,34	26,90	32,55	34,73
1921	12,83	11,96	10,96	10,95	24,30	28,58	38,25	44,23
1922	10,91	10,02	9,40	8,92	23,48	26,81	36,46	45,79
1923	9,95	9,20	8,47	8,38	22,55	25,85	35,89	43,40
1924	9,55	8,87	8,10	8,37	21,20	24,38	33,83	44,31
1925	9,59	8,84	8,65	9,28	20,57	23,90	32,47	41,89
1926	9,42	8,79	8,85	9,41	20,04	23,07	32,47	41,68
1927	9,27	8,98	8,64	8,85	18,87	21,90	30,91	39,79
1928	9,82	9,45	8,80	9,04	18,78	21,85	30,59	41,38
1929	10,05	9,49	8,61	9,07	18,09	21,31	29,08	39,49
1930	9,71	9,09	8,76	9,42	18,53	21,32	29,22	40,52
1931	9,14	8,73	8,15	8,47	17,34	20,32	27,85	39,18
1932	9,05	8,44	7,82	8,58	16,82	19,50	27,49	38,67
1933	8,74	8,22	7,77	7,58	15,59	17,82	24,81	34,86
1934	8,20	7,77	7,47	7,12	15,09	17,22	24,16	34,14
1935	7,95	7,66	7,33	7,37	14,17	16,35	23,63	33,95
1936	8,14	8,14	7,43	7,33	13,69	16,21	23,02	32,89
1937	8,49	8,73	7,58	7,41	13,35	16,27	22,56	32,76

	Zemřelí				Přirozený přírůstek			
	Čechy	Morava a Slezsko	Slovensko	Podkar- patská Rus	Čechy	Morava a Slezsko	Slovensko	Podkar- patská Rus
1919	17,73	18,19	18,96	22,78	-0,18	4,14	11,62	12,58
1920	17,54	18,00	20,36	33,15	5,80	8,90	12,19	1,58
1921	15,94	16,51	21,13	27,70	8,36	12,07	17,12	16,53
1922	15,94	16,58	20,65	22,70	7,54	10,23	15,81	23,09
1923	13,97	13,93	17,51	20,47	8,58	11,92	18,38	22,93
1924	14,27	14,11	17,96	20,69	6,93	10,28	15,87	23,62
1925	14,13	14,16	17,73	19,71	6,44	9,74	14,74	22,18
1926	14,22	14,16	18,65	21,90	5,82	8,90	13,82	19,78
1927	14,92	14,60	18,31	23,45	3,95	7,30	12,60	16,34
1928	14,03	13,76	17,90	19,98	4,75	8,09	12,69	21,40
1929	15,03	13,97	17,18	19,26	3,06	7,34	11,90	20,23
1930	13,49	13,08	15,76	18,47	5,04	8,24	13,46	22,05
1931	13,44	13,63	16,20	18,37	3,90	6,69	11,65	20,81
1932	13,51	12,89	15,64	19,19	3,31	6,61	11,85	19,48
1933	13,35	12,50	14,79	18,03	2,24	5,32	10,02	16,83
1934	12,87	11,93	14,52	17,21	2,22	5,29	9,64	16,93
1935	13,24	12,46	14,29	17,06	0,93	3,89	9,34	16,89
1936	12,95	12,49	13,81	18,47	0,74	3,72	9,21	14,42
1937	13,09	12,27	13,99	16,40	0,26	4,00	8,57	16,36