

### 3. Zobrazení variant vymezení venkova ve vybraných ukazatelích

Dalším krokem při úvahách o hodnocení jednotlivých navržených variant byl výběr skupiny ukazatelů, které máme k dispozici do úrovně obcí a u kterých předpokládáme vzhledem k jejich vypovídací schopnosti zobrazení rozdílů mezi městským a venkovským prostorem. Toto je podrobně popsáno pro každý ukazatel samostatně v následujících podkapitolách.

Tato kapitola se zaměřila na výpočty za vybrané ukazatele pro všechny varianty venkovského prostoru a jejich ohodnocení. Pro všech šest variant pak byly naplněny tabulky a grafy se základními statistickými indikátory aby bylo možné porovnat, jak se hodnoty těchto indikátorů mění s ohledem na různá vymezení venkovského prostoru.

**Bylo hodnoceno celkem 17 ukazatelů** z oblasti demografie, bydlení, ekonomické aktivity, nezaměstnanosti, podnikání, charakteru půdy a vybavenosti obcí:

1. Přirozený přírůstek obyvatel
2. Živě narození
3. Přírůstek obyvatelstva stěhováním
4. Průměrný věk obyvatel
5. Index ekonomického zatížení
6. Dokončené byty
7. Průměrná obytná plocha dokončeného bytu
8. Míra ekonomické aktivity
9. Pracovní místa
10. Zaměstnaní v zemědělství
11. Míra nezaměstnanosti
12. Uchazeči o zaměstnání
13. Mikropodniky
14. Zemědělská půda
15. Lesní pozemky
16. Zastavěné a ostatní plochy
17. Obce s kanalizací napojenou na čistírnu odpadních vod

Pro každý ukazatel je v úvodní tabulce uveden název použitého ukazatele, jeho popis z hlediska definice a zdroj, ze kterého se čerpalo. Následuje text, který hodnotí situaci v České republice a poté je hodnocení pro kraj s tím, že bylo využito i mezikrajské srovnání pro dokreslení postavení a úrovně venkovského prostoru kraje vzhledem k celému území České republiky. Venkovský prostor pro daný ukazatel ve všech variantách je zobrazen v grafu podle krajů. V těchto grafech v prvním sloupci uvádíme hodnotu ukazatele pro celý kraj, tj. městský (M) a venkovský (V) prostor.

Tabulka obsahuje hodnoty vypočtené pro městský i venkovský prostor také podle krajů. Byl vypočten i úhrn za Českou republiku bez Hlavního města Prahy, který slouží pro srovnání městského prostoru podle krajů, v němž má Praha svoje specifické postavení.



Tab. 3.1 Přirozený přírůstek obyvatel v letech 2000 – 2006 na 1 000 obyvatel (roční průměr)

Měřicí jednotka: ‰

ČR, kraje	Celkem	Varianta / charakter území (M - městské, V - venkovské)											
		1		2		3		4		5		6	
		M	V	M	V	M	V	M	V	M	V	M	V
		V = obce do 2 tis. obyvatel											
		V = obce do 1 tis. obyv. + obce do 3 tis. obyv. s hustotou menší než 100 obyv. na 1 km <sup>2</sup>											
		V = obce do 1 tis. obyv. + obce do 3 tis. obyv. s hustotou menší než 150 obyv. na 1 km <sup>2</sup>											
		V = obce, které neměly k 31. 12. 2006 statut města											
		V = obce, které nejsou obcemi s pověřeným obecním úřadem											
		V = obce do 2 tis. obyvatel bez obcí v zázemí krajských měst											
ČR celkem	-1,15	-0,92	-1,81	-0,91	-1,94	-0,90	-1,84	-0,92	-1,70	-0,90	-1,64	-0,91	-1,91
ČR bez Prahy	-1,03	0,23	-0,66	0,24	-0,79	0,25	-0,70	0,23	-0,55	0,25	-0,50	0,23	-0,76
Sředočeský	-1,40	-0,71	-1,81	-0,70	-1,94	-0,68	-1,84	-0,71	-1,70	-0,66	-1,64	-0,71	-1,91
Jihočeský	-0,77	0,32	-0,77	0,33	-0,91	0,35	-0,81	0,33	-0,67	0,38	-0,61	0,32	-0,88
Přízeňský	-1,57	-0,65	-2,44	-0,62	-2,82	-0,62	-2,59	-0,96	-1,95	-1,00	-1,79	-0,69	-2,72
Karlovarský	-0,14	0,75	-1,05	0,78	-1,42	0,77	-1,19	0,44	-0,55	0,40	-0,39	0,71	-1,33
Ústecký	-0,71	-0,23	-1,88	-0,06	-2,06	-0,04	-2,03	-0,12	-2,03	-0,04	-1,92	-0,15	-2,19
Liberecký	-0,40	0,54	-1,11	0,72	-1,28	0,73	-1,26	0,65	-1,26	0,73	-1,15	0,62	-1,42
Královéhradecký	-1,16	-1,15	-2,42	-1,06	-2,60	-1,06	-2,57	-1,18	-2,39	-1,00	-2,51	-1,15	-2,70
Pardubický	-0,83	0,41	-0,85	0,51	-1,03	0,51	-1,01	0,39	-0,82	0,57	-0,95	0,42	-1,13
Vysočina	-0,67	-0,42	1,03	-0,29	0,46	-0,29	0,42	-0,38	0,95	-0,49	0,61	-0,44	1,21
Jihomoravský	-1,34	-0,29	1,17	-0,16	0,60	-0,15	0,56	-0,24	1,08	-0,36	0,75	-0,31	1,35
Olomoucký	-1,01	-0,41	-2,04	-0,46	-1,82	-0,45	-1,78	-0,38	-2,07	-0,15	-2,21	-0,40	-2,12
Zlínský	-1,27	0,30	-1,33	0,25	-1,11	0,26	-1,07	0,33	-1,36	0,56	-1,51	0,31	-1,41
Moravskoslezský	-1,03	-0,03	-1,61	-0,10	-1,41	0,04	-1,69	-0,00	-1,93	-0,06	-1,18	-0,02	-1,66
		0,38	-1,21	0,30	-1,43	0,44	-1,29	0,40	-1,52	0,35	-0,78	0,39	-1,26
		-1,00	-1,51	-1,03	-1,43	-1,06	-1,36	-1,07	-1,34	-0,94	-1,57	-0,93	-1,69
		0,16	-0,36	0,12	-0,28	0,10	-0,20	0,09	-0,19	0,22	-0,41	0,23	-0,54
		-0,86	-0,80	-0,79	-0,93	-0,84	-0,82	-0,76	-0,95	-0,81	-0,87	-0,85	-0,81
		-0,02	0,04	0,05	-0,09	-0,01	0,01	0,07	-0,11	0,02	-0,04	-0,02	0,03
		0,22	-1,93	0,30	-2,10	0,26	-1,92	0,18	-1,88	0,22	-1,79	0,27	-2,06
		0,90	-1,26	0,98	-1,42	0,93	-1,24	0,85	-1,21	0,89	-1,11	0,94	-1,39
		-1,02	-2,10	-1,13	-2,03	-1,02	-2,06	-1,05	-1,83	-1,08	-1,71	-1,04	-2,18
		0,32	-0,76	0,21	-0,70	0,32	-0,72	0,29	-0,49	0,26	-0,37	0,30	-0,84
		-0,79	-1,43	-0,76	-1,64	-0,73	-1,53	-0,86	-1,20	-0,79	-1,28	-0,74	-1,56
		0,22	-0,42	0,25	-0,64	0,28	-0,52	0,14	-0,20	0,22	-0,27	0,27	-0,56
		-1,01	-1,89	-0,90	-2,24	-0,92	-1,97	-0,85	-1,93	-0,89	-1,78	-1,02	-1,89
		0,26	-0,62	0,37	-0,97	0,34	-0,71	0,42	-0,66	0,38	-0,51	0,25	-0,62
		-0,98	-1,32	-0,99	-1,43	-0,99	-1,33	-0,90	-1,47	-0,80	-1,67	-1,03	-1,04
		0,05	-0,29	0,04	-0,40	0,05	-0,30	0,13	-0,44	0,23	-0,64	0,00	-0,00

### 3.2. Živě narození

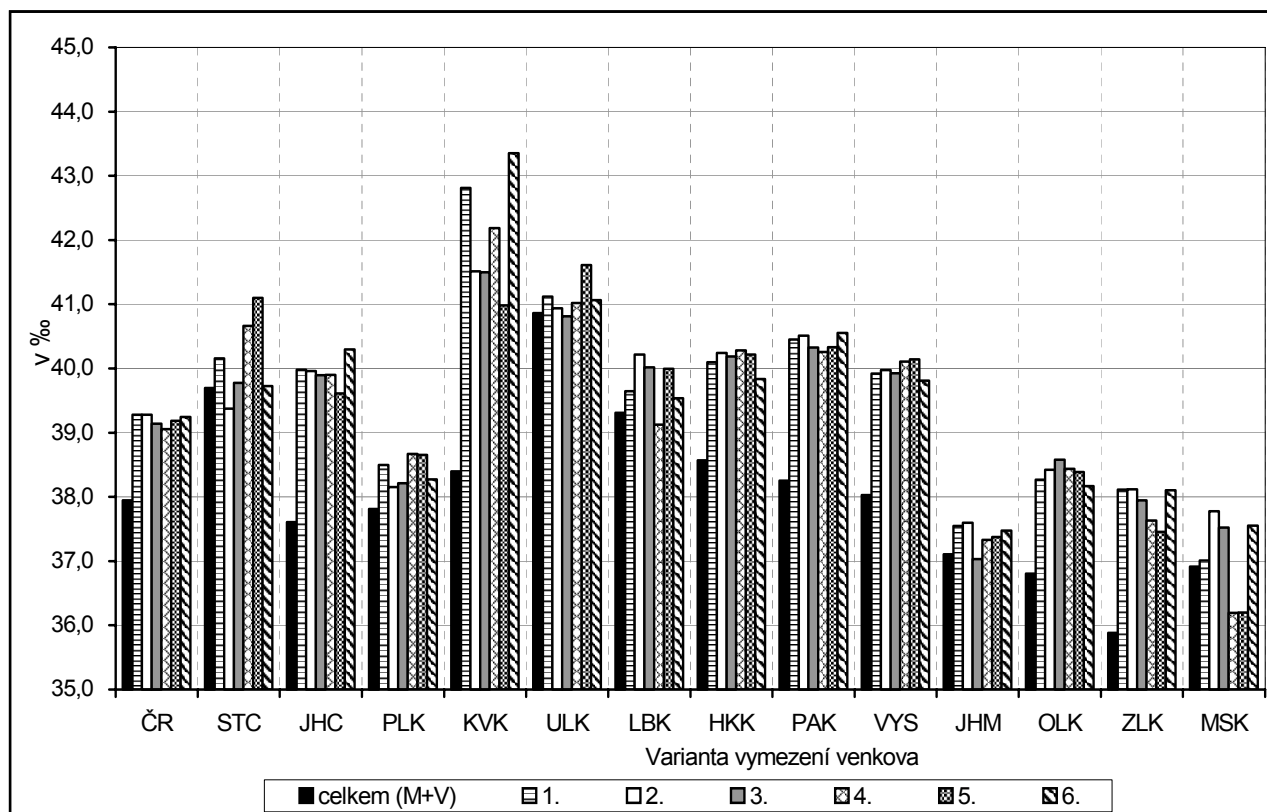
Ukazatel 2	<b>Živě narození v letech 2000 – 2006 na 1 000 žen ve věku 15 – 49 let (roční průměr)</b>
Popis	Ukazatel je nazýván obecnou mírou plodnosti, je definován jako poměr počtu živě narozených na 1 000 žen v reprodukčním věku, tj. žen ve věkové skupině 15 – 49 let. V zájmu srovnatelnosti ročních ukazatelů s ukazateli za delší časové období byl při výpočtu tohoto typu míry střední stav počtu žen v reprodukčním věku za sledované období násoben sedmi.
Zdroj	Český statistický úřad

Ukazatel živě narození v letech 2000 – 2006 na 1 000 žen ve věku 15 – 49 let dosáhl v celé **České republice hodnoty 37,95 ‰**, v ČR bez Hlavního města Prahy pak 38,07 ‰. Ve většině krajů se u všech šesti variant vymezení venkova projevuje vždy **vyšší hodnota sledovaného ukazatele ve srovnání s městským prostorem**. Vypovídá tak o příznivější úrovni porodnosti ve venkovských obcích než v městských částech republiky. Výjimku tvoří vymezení venkovského prostoru podle varianty 2 ve Středočeském kraji, vymezení venkovského prostoru podle varianty 3 v Ústeckém kraji, vymezení venkovského prostoru podle varianty 4 v Libereckém kraji, vymezení venkovského prostoru podle varianty 3 v Jihomoravském kraji a vymezení venkovského prostoru podle varianty 4 a 5 v Moravskoslezském kraji.

Výsledná hodnota ukazatele živě narození v letech 2000 – 2006 na 1 000 žen ve věku 15 – 49 let se tak ve venkovském prostoru celé České republiky pohybuje v intervalu od 39,06 ‰ ve variantě 4 do 39,28 ‰ současně ve variantě 1 a 2. Naopak výsledná hodnota v městském prostoru České republiky se nachází v intervalu od 37,34 ‰ ve variantě 5 do 37,56 ‰ ve 2 variantách, a to 2 a 6.

V **Karlovarském kraji** tento ukazatel nabývá ve venkovském prostoru hodnot v intervalu od 40,98 ‰ ve variantě 5 do 43,35 ‰ ve variantě 6. Ukazatel živě narození v letech 2000 – 2006 na 1 000 žen ve věku 15 – 49 let v městském prostoru dosáhl v Karlovarském kraji ve všech variantách méně příznivého výsledku. Pohybuje se v intervalu od 37,18 ‰ ve variantě 5 do 37,61 ‰ ve variantě 2. Výsledné hodnoty sledovaného ukazatele v Karlovarském kraji vypovídají o příznivější úrovni porodnosti ve všech typech vymezení venkovského prostoru než v celé České republice. Méně příznivé jsou výsledky v městském prostoru, které zůstávají u poloviny variant pod republikovým průměrem. Karlovarský kraj má výrazně nejlepší hodnocení úrovně porodnosti hodnocené pro venkovský prostor ve všech šesti variantách v ČR i ve všech krajích.

**Graf 3.2 Živě narození v letech 2000 – 2006 na 1 000 žen ve věku 15 – 49 let (roční průměr)**



Tab. 3.2 Živě narození v letech 2000 – 2006 na 1 000 žen ve věku 15 – 49 let (roční průměr)

Měřicí jednotka: ‰

ČR, kraje	Celkem	Varianta / charakter území (M - městské, V - venkovské)											
		1		2		3		4		5		6	
		M	V	M	V	M	V	M	V	M	V	M	V
		V = obce do 2 tis. obyvatel											
		V = obce do 1 tis. obyv. + obce do 3 tis. obyv. s hustotou menší než 100 obyv. na 1 km <sup>2</sup>											
		V = obce, které neměly k 31. 12. 2006 statut města											
		V = obce, které nejsou obcemi s pověřeným obecním úřadem											
		V = obce do 2 tis. obyvatel bez obcí v zázemí krajských měst											
ČR	37,95	37,50	39,28	37,56	39,28	37,53	39,14	37,51	39,06	37,34	39,19	37,56	39,25
odchylna (+/-)	-	-0,45	1,33	-0,39	1,34	-0,41	1,20	-0,44	1,11	-0,60	1,24	-0,38	1,30
ČR bez Prahy	38,07	37,59	39,28	37,66	39,28	37,63	39,14	37,61	39,06	37,42	39,19	37,66	39,25
odchylna (+/-)	-	-0,48	1,21	-0,41	1,21	-0,44	1,07	-0,46	0,99	-0,65	1,12	-0,41	1,18
Středočeský	39,70	39,38	40,16	39,86	39,37	39,64	39,78	38,96	40,66	38,34	41,10	39,68	39,73
odchylna (+/-)	-	-0,31	0,46	0,17	-0,32	-0,05	0,08	-0,73	0,97	-1,36	1,41	-0,02	0,03
Jihočeský	37,61	36,52	39,98	36,39	39,96	36,37	39,89	36,50	39,90	36,42	39,61	36,53	40,30
odchylna (+/-)	-	-1,09	2,37	-1,22	2,35	-1,24	2,28	-1,11	2,29	-1,19	2,00	-1,08	2,69
Přízeňský	37,81	37,50	38,50	37,65	38,16	37,62	38,21	37,43	38,67	37,33	38,66	37,65	38,27
odchylna (+/-)	-	-0,32	0,69	-0,16	0,34	-0,19	0,40	-0,39	0,86	-0,48	0,85	-0,16	0,46
Karlovarský	38,40	37,34	42,81	37,61	41,51	37,56	41,50	37,56	42,19	37,18	40,98	37,29	43,35
odchylna (+/-)	-	-1,06	4,42	-0,79	3,12	-0,84	3,10	-0,83	3,79	-1,22	2,58	-1,11	4,96
Ústecký	40,87	40,81	41,12	40,85	40,94	40,88	40,81	40,83	41,02	40,60	41,61	40,82	41,07
odchylna (+/-)	-	-0,05	0,26	-0,01	0,07	0,01	-0,05	-0,04	0,16	-0,26	0,74	-0,04	0,20
Liberecký	39,31	39,22	39,65	39,06	40,22	39,09	40,02	39,36	39,13	39,02	39,99	39,25	39,54
odchylna (+/-)	-	-0,10	0,33	-0,26	0,91	-0,23	0,71	0,05	-0,19	-0,29	0,68	-0,07	0,23
Královéhradecký	38,57	37,91	40,10	37,86	40,24	37,82	40,19	37,80	40,28	37,73	40,22	38,05	39,84
odchylna (+/-)	-	-0,66	1,53	-0,71	1,67	-0,75	1,62	-0,77	1,71	-0,84	1,65	-0,52	1,27
Pardubický	38,25	37,00	40,45	37,12	40,51	37,04	40,33	37,07	40,26	36,86	40,33	37,06	40,56
odchylna (+/-)	-	-1,25	2,20	-1,13	2,26	-1,21	2,08	-1,18	2,00	-1,39	2,08	-1,20	2,30
Vysočina	38,03	36,80	39,92	36,81	39,98	36,73	39,93	36,69	40,11	36,48	40,14	36,93	39,81
odchylna (+/-)	-	-1,24	1,89	-1,22	1,94	-1,30	1,89	-1,34	2,07	-1,55	2,11	-1,10	1,78
Jiho-moravský	37,11	36,93	37,55	36,97	37,60	37,14	37,04	36,98	37,33	36,92	37,38	36,98	37,48
odchylna (+/-)	-	-0,18	0,44	-0,14	0,49	0,03	-0,07	-0,13	0,22	-0,18	0,27	-0,13	0,37
Olomoucký	36,81	36,08	38,27	36,21	38,42	35,90	38,58	35,70	38,44	35,60	38,39	36,18	38,17
odchylna (+/-)	-	-0,72	1,46	-0,59	1,62	-0,90	1,78	-1,11	1,63	-1,21	1,58	-0,62	1,36
Zlínský	35,89	35,01	38,12	35,08	38,12	34,93	37,95	34,83	37,63	34,77	37,46	35,02	38,11
odchylna (+/-)	-	-0,88	2,23	-0,80	2,23	-0,96	2,06	-1,05	1,75	-1,11	1,57	-0,86	2,22
Moravsko-slezský	36,91	36,90	37,01	36,82	37,78	36,82	37,52	37,12	36,20	37,16	36,20	36,83	37,55
odchylna (+/-)	-	-0,02	0,10	-0,09	0,86	-0,10	0,61	0,21	-0,72	0,25	-0,71	-0,09	0,64

### 3.3. Přírůstek obyvatelstva stěhováním

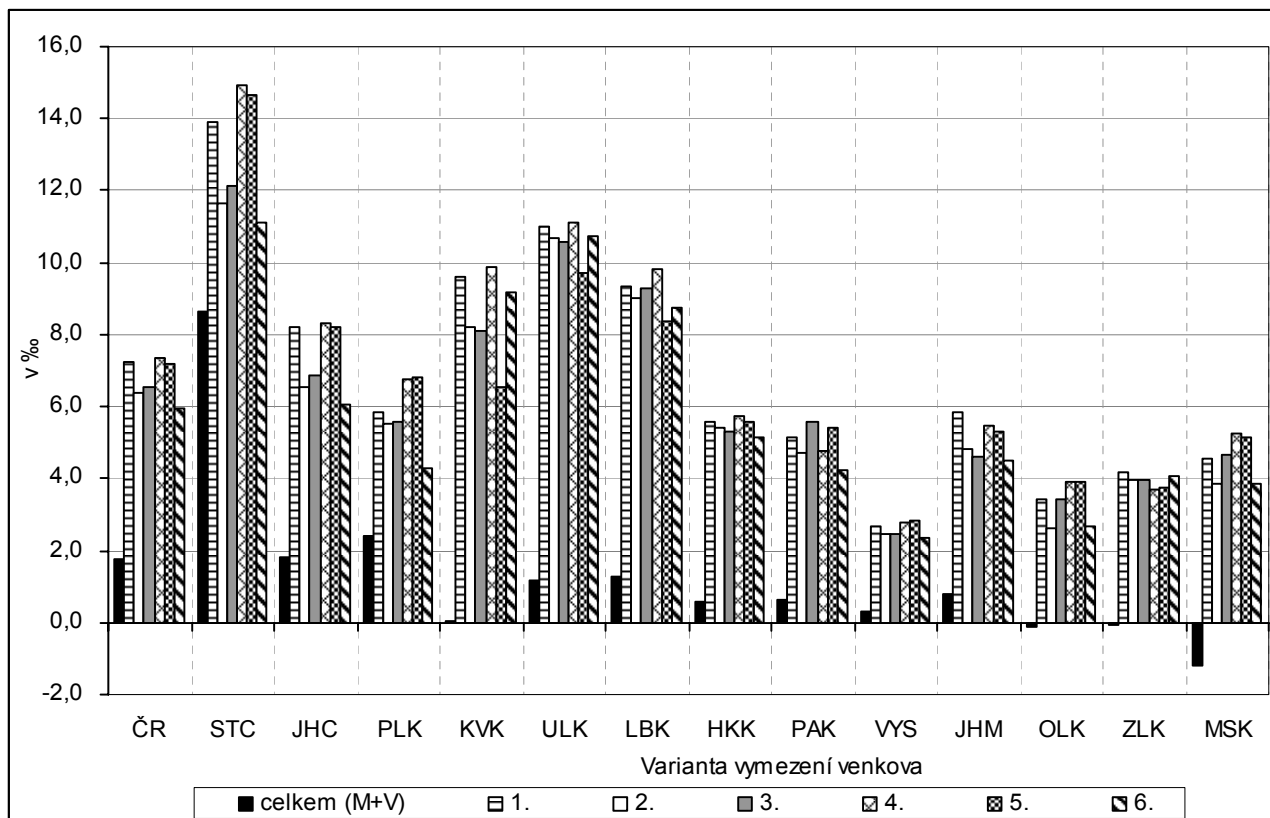
Ukazatel 3	<b>Přírůstek obyvatelstva stěhováním v letech 2000 – 2006 na 1 000 obyvatel (roční průměr)</b>
Popis	Ukazatel vyjadřuje relaci mezi přírůstkem obyvatel stěhováním a celkovým počtem obyvatel v přepočtu na 1 000 obyvatel středního stavu sledovaného období. V zájmu srovnatelnosti ročních ukazatelů s ukazateli za delší časové období byl při výpočtu tohoto typu míry střední stav počtu obyvatel za sledované období násoben sedmi.
Zdroj	Český statistický úřad

Ukazatel přírůstek stěhováním na 1 000 obyvatel dosáhl v souhrnu let 2000 – 2006 v celé **České republice hodnoty 1,76 ‰**, v ČR bez Hlavního města Prahy pak 1,53 ‰. Kladná hodnota vypovídá o výrazné převaze počtu přistěhovaných nad počtem vystěhovaných. Ve všech krajích se u všech šesti variant vymezení venkova vyskytuje vždy **zřetelně vyšší hodnota sledovaného ukazatele než u městského prostoru**. Je patrné, že ve všech porovnávaných typech vymezení venkovské obce získávají stěhováním obyvatelstvo a vykazují příznivé kladné saldo migrace. Městský prostor naopak zpravidla obyvatelstvo stěhováním ztrácí a s výjimkou Středočeského a Plzeňského kraje lze pozorovat ve všech šesti variantách vymezení městského prostoru ve zbývajících krajích záporné saldo migrace.

Přírůstek stěhováním v letech 2000 – 2006 na 1 000 obyvatel se ve venkovském prostoru celé České republiky pohybuje v intervalu od 5,97 ‰ ve variantě 6 do 7,34 ‰ ve variantě 4. Naopak výsledná hodnota se v městském prostoru České republiky nachází v intervalu od -1,01 ‰ ve variantě 5 do 0,46 ‰ ve variantě 6 a v porovnání všech šesti variant vymezení městského prostoru byly vykazány 3 záporné a 3 kladné hodnoty sledovaného ukazatele.

V **Karlovarském kraji** dosáhl přírůstek stěhováním ve venkovském prostoru hodnot v intervalu od 6,52 ‰ ve variantě 5 do 9,90 ‰ ve variantě 4. Převyšuje tak dosaženou úroveň v České republice, zaostává však za intenzitou přírůstku stěhováním, který vykazuje venkovský prostor ve Středočeském a Ústeckém kraji. Přírůstek stěhováním v letech 2000 – 2006 na 1 000 obyvatel v městském prostoru Karlovarského kraje se nachází v intervalu od -3,10 ‰ ve variantě 5 do -2,06 ‰ ve variantě 6 a ukazuje tak úbytek obyvatel stěhováním v městských obcích kraje. Úroveň salda migrace v městském prostoru se Karlovarský kraj řadí k většině krajů České republiky. Pouze městské obce ve Středočeském kraji a v Plzeňském kraji s výjimkou varianty 5 vykazovaly přírůstek obyvatel stěhováním.

**Graf 3.3 Přírůstek obyvatelstva stěhováním v letech 2000 – 2006 na 1 000 obyvatel (roční průměr)**



Tab. 3.3 Příklad stěhování v letech 2000 – 2006 na 1 000 obyvatel (roční průměr)

Měřicí jednotka: ‰

ČR, kraje	Celkem	Varianta / charakter území (M - městské, V - venkovské)											
		1		2		3		4		5		6	
		M	V	M	V	M	V	M	V	M	V	M	V
		V = obce do 2 tis. obyvatel											
		V = obce do 1 tis. obyv. + obce do 3 tis. obyv. s hustotou menší než 100 obyv. na 1 km <sup>2</sup>											
		V = obce do 1 tis. obyv. + obce do 3 tis. obyv. s hustotou menší než 150 obyv. na 1 km <sup>2</sup>											
		V = obce, které neměly k 31. 12. 2006 statut města											
		V = obce, které nejsou obcemi s pověřeným obecním úřadem											
		V = obce do 2 tis. obyvatel bez obcí v zázemí krajských měst											
ČR celkem	1,76	-0,17	7,26	0,35	6,36	0,02	6,52	-0,54	7,34	-1,01	7,21	0,46	5,97
ČR bez Prahy	1,53	-0,84	7,26	-0,20	6,36	-0,62	6,52	-1,31	7,34	-1,95	7,21	-0,08	5,97
Sředočeský	8,64	4,86	13,93	7,00	11,64	6,37	12,13	3,65	14,93	2,52	14,67	7,32	11,10
Jihočeský	1,80	-1,35	8,19	-0,85	6,53	-1,15	6,85	-1,59	8,32	-2,26	8,18	-0,07	6,08
Přízeňský	2,39	0,72	5,83	0,82	5,54	0,75	5,60	0,31	6,76	-0,28	6,83	1,69	4,27
Karlovarský	0,02	-2,33	9,61	-2,09	8,19	-2,22	8,08	-2,19	9,90	-3,10	6,52	-2,06	9,17
Ústecký	1,19	-0,99	10,98	-0,92	10,70	-1,11	10,56	-1,22	11,11	-1,99	9,69	-0,89	10,74
Liberecký	1,28	-1,22	9,32	-1,05	9,03	-1,45	9,26	-0,97	9,84	-1,86	8,36	-1,00	8,76
Královéhradecký	0,60	-1,62	5,58	-1,49	5,41	-1,64	5,31	-1,76	5,72	-2,01	5,59	-1,32	5,15
Pardubický	0,64	-2,04	5,17	-1,49	4,70	-2,37	5,59	-1,92	4,79	-2,71	5,42	-1,31	4,23
Vysočina	0,33	-1,35	2,69	-1,15	2,48	-1,28	2,47	-1,42	2,81	-1,69	2,85	-1,04	2,35
Jihomoravský	0,80	-1,32	5,86	-0,40	4,83	-0,88	4,61	-1,92	5,47	-2,39	5,32	-0,51	4,52
Olomoucký	-0,13	-2,12	5,06	-1,20	4,03	-1,68	3,81	-2,72	4,67	-3,20	4,52	-1,31	3,72
Zlínský	-0,09	-1,85	3,57	-1,07	2,77	-1,91	3,44	-3,00	3,89	-3,39	3,93	-1,49	2,69
Moravskoslezský	-1,17	-2,15	4,57	-1,74	3,88	-2,13	4,69	-3,09	5,24	-3,47	5,16	-1,86	3,84
		-0,98	5,74	-0,57	5,05	-0,96	5,86	-1,92	6,41	-2,30	6,33	-0,69	5,01

### 3.4. Průměrný věk obyvatel

Ukazatel 4	<b>Průměrný věk obyvatel k 31. 12. 2006</b>
Popis	Průměrný věk obyvatelstva je počítán jako aritmetický průměr věku všech žijících jedinců v dané populaci. Je váženým průměrem počtu let, které prožili příslušníci dané populace.
Zdroj	Český statistický úřad

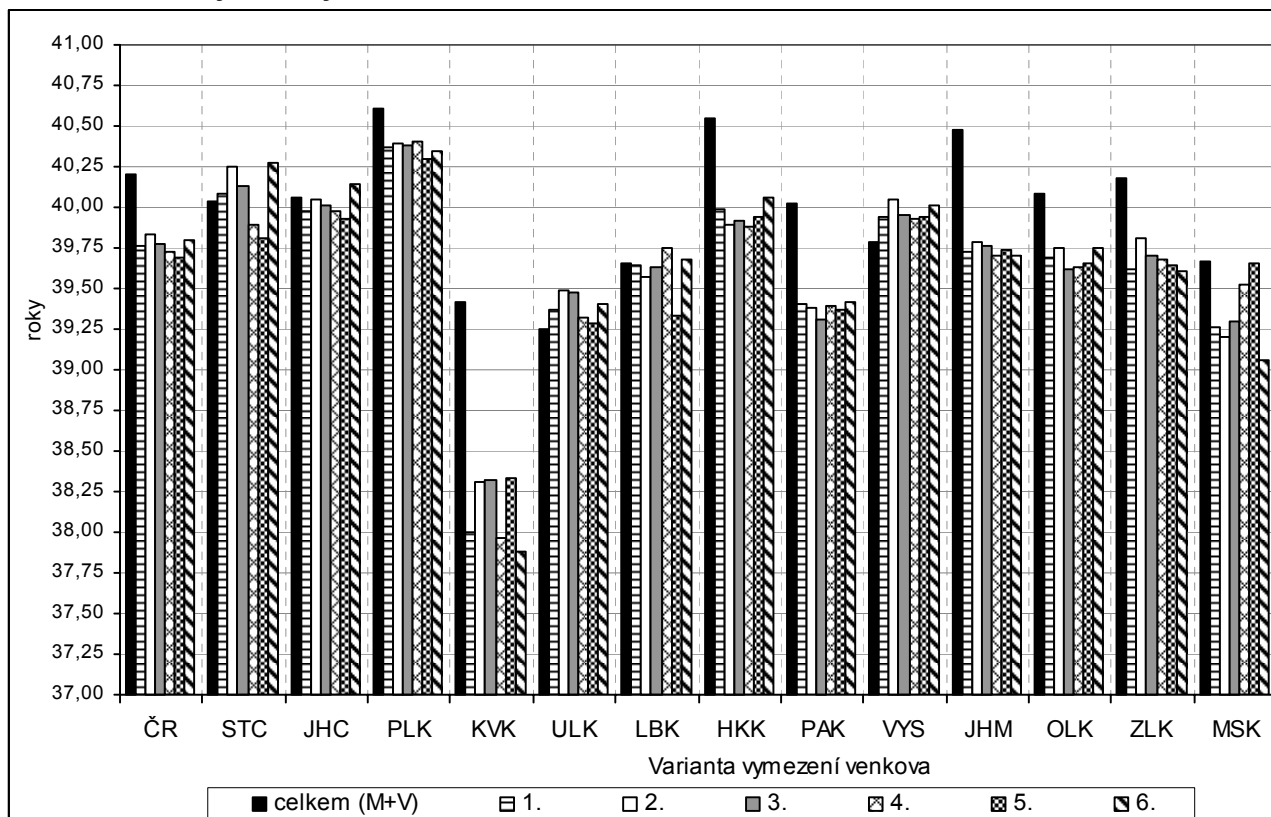
Průměrný věk obyvatel celé **České republiky** k 31. 12. 2006 dosáhl **40,21 let**, v ČR bez Hlavního města Prahy pak 40,00 let. Výsledná hodnota ukazatele tak jednoduchým způsobem charakterizuje věkovou strukturu obyvatel. V osmi ze třinácti krajů (bez Hlavního města Prahy) se u všech šesti variant vymezení venkova vyskytuje vždy **nižší hodnota sledovaného ukazatele než u městského prostoru**. Z tohoto pohledu je patrné, že venkovské obyvatelstvo má zpravidla mladší, příznivější věkové složení. Výjimku tvoří všech šest variant vymezení venkovského prostoru v Ústeckém kraji a v kraji Vysočina, varianta 1, 2, 3 a 6 vymezení venkova ve Středočeském kraji, varianta 6 u Jihočeského kraje a nakonec i varianty 4 a 6 vymezení venkovského prostoru v Libereckém kraji.

Průměrný věk obyvatel České republiky se ve venkovském prostoru pohybuje v intervalu od 39,69 let ve variantě 5 do 39,84 let ve variantě 2. Údaje odhalují velmi nízký rozdíl v hodnotách výsledků variant. Rozdíl mezi nejnižší a nejvyšší hodnotou je pouhých 0,15 let. Stejně nízké variační rozpětí hodnot vykazují i údaje za průměrný věk obyvatel městského prostoru České republiky (opět 0,15 let), pohybují se v intervalu od 40,32 let ve variantě 2 do 40,47 let ve variantě 5.

Sledovaný ukazatel nabývá u venkovského prostoru v **Karlovarském kraji** hodnot v intervalu od 37,89 let ve variantě 6 do 38,33 let ve variantě 5 a u městského prostoru od 39,71 let ve variantě 2 do 39,95 let ve variantě 5. Rozpětí výsledných hodnot šesti variant u venkovského prostoru je 0,44 let a městského prostoru 0,24 let.

Úroveň průměrného věku obyvatel **Karlovarského kraje** se udržuje na příznivě nízké hladině. Nižších údajů v mezikrajském srovnání dosáhl u městského prostoru jen Ústecký a Moravskoslezský kraj.

**Graf 3.4 Průměrný věk obyvatel k 31. 12. 2006**





Tab. 3.4 Průměrný věk obyvatel k 31. 12. 2006

Měřicí jednotka: roky

ČR, kraje	Celkem	Varianta / charakter území (M - městské, V - venkovské)											
		1		2		3		4		5		6	
		M	V	M	V	M	V	M	V	M	V	M	V
		V = obce do 2 tis. obyvatel											
		V = obce do 1 tis. obyv. + obce do 3 tis. obyv. s hustotou menší než 100 obyv. na 1 km <sup>2</sup>											
		V = obce do 1 tis. obyv. + obce do 3 tis. obyv. s hustotou menší než 150 obyv. na 1 km <sup>2</sup>											
		V = obce, které neměly k 31. 12. 2006 statut města											
		V = obce, které nejsou obcemi s pověřeným obecním úřadem											
		V = obce do 2 tis. obyvatel bez obcí v zájmu krajských měst											
ČR celkem	40,21	40,37	39,76	40,32	39,84	40,36	39,78	40,41	39,73	40,47	39,69	40,33	39,80
	-	0,16	-0,45	0,11	-0,37	0,16	-0,43	0,20	-0,48	0,27	-0,51	0,13	-0,41
ČR bez Prahy	40,00	40,10	39,76	40,05	39,84	40,09	39,78	40,13	39,73	40,19	39,69	40,07	39,80
	-	0,10	-0,24	0,06	-0,16	0,10	-0,22	0,14	-0,27	0,19	-0,31	0,07	-0,20
Středočeský	40,03	40,00	40,08	39,91	40,25	39,97	40,13	40,15	39,89	40,28	39,81	39,91	40,27
	-	-0,04	0,05	-0,12	0,22	-0,06	0,09	0,12	-0,14	0,24	-0,23	-0,13	0,24
Jihočeský	40,06	40,11	39,97	40,08	40,04	40,10	40,01	40,11	39,97	40,16	39,92	40,03	40,14
	-	0,05	-0,09	0,01	-0,02	0,03	-0,05	0,05	-0,09	0,09	-0,14	-0,04	0,08
Přízeňský	40,61	40,73	40,37	40,72	40,39	40,73	40,38	40,71	40,41	40,80	40,30	40,71	40,35
	-	0,12	-0,24	0,11	-0,22	0,12	-0,24	0,10	-0,20	0,19	-0,31	0,10	-0,26
Karlovarský	39,41	39,77	38,00	39,71	38,31	39,72	38,32	39,75	37,96	39,95	38,33	39,77	37,89
	-	0,36	-1,41	0,30	-1,10	0,31	-1,09	0,34	-1,45	0,54	-1,08	0,36	-1,53
Ústecký	39,25	39,22	39,37	39,19	39,49	39,19	39,48	39,23	39,32	39,23	39,29	39,21	39,40
	-	-0,03	0,13	-0,06	0,24	-0,06	0,23	-0,02	0,07	-0,02	0,04	-0,03	0,15
Liberecký	39,66	39,67	39,64	39,69	39,57	39,67	39,64	39,63	39,75	39,81	39,34	39,65	39,68
	-	0,01	-0,02	0,03	-0,09	0,01	-0,02	-0,03	0,09	0,15	-0,32	-0,01	0,02
Královéhradecký	40,55	40,81	39,98	40,84	39,90	40,86	39,92	40,87	39,88	40,88	39,95	40,76	40,06
	-	0,26	-0,57	0,29	-0,65	0,31	-0,63	0,32	-0,67	0,33	-0,61	0,21	-0,49
Pardubický	40,03	40,41	39,40	40,37	39,38	40,48	39,31	40,43	39,39	40,50	39,37	40,37	39,42
	-	0,38	-0,62	0,35	-0,65	0,45	-0,72	0,40	-0,64	0,48	-0,66	0,34	-0,61
Vysočina	39,79	39,68	39,94	39,60	40,05	39,66	39,95	39,69	39,93	39,66	39,94	39,64	40,01
	-	-0,11	0,15	-0,18	0,27	-0,13	0,17	-0,10	0,14	-0,12	0,15	-0,15	0,22
Jiho-moravský	40,48	40,80	39,73	40,69	39,78	40,80	39,77	40,94	39,71	41,02	39,73	40,76	39,70
	-	0,32	-0,75	0,21	-0,70	0,32	-0,71	0,46	-0,77	0,54	-0,75	0,28	-0,78
Olomoucký	40,08	40,29	39,69	40,21	39,74	40,33	39,62	40,42	39,63	40,44	39,65	40,24	39,75
	-	0,21	-0,39	0,13	-0,34	0,25	-0,46	0,33	-0,45	0,36	-0,43	0,16	-0,33
Zlínský	40,18	40,41	39,62	40,32	39,81	40,42	39,70	40,50	39,68	40,58	39,64	40,42	39,61
	-	0,24	-0,56	0,14	-0,37	0,24	-0,48	0,32	-0,50	0,40	-0,54	0,24	-0,57
Moravsko-slezský	39,67	39,74	39,26	39,72	39,21	39,73	39,29	39,71	39,53	39,67	39,66	39,75	39,06
	-	0,07	-0,40	0,05	-0,46	0,06	-0,37	0,04	-0,14	0,00	-0,01	0,09	-0,61



Tab. 3.5 Index ekonomického zatížení k 31. 12. 2006

Měřicí jednotka: %

ČR, kraje	Celkem	Varianta / charakter území (M - městské, V - venkovské)											
		1		2		3		4		5		6	
		M	V	M	V	M	V	M	V	M	V	M	V
		V = obce do 2 tis. obyvatel											
		V = obce do 1 tis. obyv. + obce do 3 tis. obyv. s hustotou menší než 100 obyv. na 1 km <sup>2</sup>											
		V = obce do 1 tis. obyv. + obce do 3 tis. obyv. s hustotou menší než 150 obyv. na 1 km <sup>2</sup>											
		V = obce, které neměly k 31. 12. 2006 statut města											
		V = obce, které nejsou obcemi s pověřeným obecním úřadem											
		V = obce do 2 tis. obyvatel bez obcí v zázemí krajských měst											
ČR celkem	40,43	39,90	41,96	39,94	42,06	39,87	41,97	39,85	41,84	39,76	41,75	39,90	42,16
	-	-0,54	1,52	-0,50	1,62	-0,56	1,54	-0,58	1,40	-0,67	1,31	-0,53	1,73
ČR bez Prahy	40,68	40,14	41,96	40,18	42,06	40,12	41,97	40,10	41,84	40,02	41,75	40,14	42,16
	-	-0,54	1,28	-0,50	1,38	-0,56	1,29	-0,58	1,16	-0,66	1,06	-0,54	1,48
Středočeský	40,76	40,04	41,74	40,16	41,85	40,03	41,88	40,06	41,61	39,93	41,55	40,01	42,17
	-	-0,72	0,99	-0,60	1,09	-0,73	1,12	-0,70	0,85	-0,83	0,79	-0,75	1,41
Jihočeský	40,56	39,84	42,01	39,67	42,15	39,62	42,16	39,77	42,06	39,70	41,89	39,63	42,70
	-	-0,73	1,45	-0,89	1,58	-0,94	1,60	-0,79	1,50	-0,86	1,33	-0,93	2,14
Přízeňský	40,87	40,51	41,62	40,69	41,24	40,67	41,27	40,48	41,70	40,49	41,50	40,62	41,57
	-	-0,36	0,74	-0,18	0,37	-0,20	0,40	-0,40	0,82	-0,38	0,63	-0,26	0,70
Karlovarský	38,95	39,17	38,07	39,13	38,26	39,09	38,45	39,27	37,60	39,10	38,63	39,10	38,28
	-	0,23	-0,87	0,19	-0,69	0,14	-0,50	0,32	-1,35	0,16	-0,32	0,16	-0,66
Ústecký	39,50	39,58	39,12	39,58	39,12	39,57	39,20	39,64	38,93	39,46	39,59	39,56	39,20
	-	0,09	-0,38	0,09	-0,38	0,08	-0,30	0,14	-0,56	-0,03	0,09	0,07	-0,30
Liberecký	39,56	39,22	40,64	39,12	40,99	39,04	41,07	39,30	40,53	39,18	40,39	39,20	40,72
	-	-0,34	1,09	-0,43	1,43	-0,52	1,51	-0,26	0,97	-0,38	0,84	-0,36	1,16
Královéhradecký	42,03	41,92	42,26	41,88	42,37	41,94	42,21	41,88	42,35	41,86	42,34	41,87	42,40
	-	-0,11	0,23	-0,15	0,34	-0,09	0,18	-0,15	0,32	-0,17	0,31	-0,16	0,37
Pardubický	42,18	41,94	42,57	41,86	42,79	41,97	42,51	41,90	42,63	41,92	42,54	41,90	42,69
	-	-0,24	0,39	-0,32	0,61	-0,21	0,33	-0,28	0,45	-0,26	0,36	-0,28	0,51
Vysočina	42,21	40,10	45,25	40,04	45,46	40,02	45,20	40,07	45,32	39,87	45,20	40,07	45,47
	-	-2,11	3,04	-2,17	3,25	-2,19	2,99	-2,14	3,11	-2,34	2,99	-2,14	3,26
Jiho-moravský	41,18	40,67	42,38	40,72	42,71	40,65	42,37	40,68	42,02	40,59	41,99	40,73	42,43
	-	-0,51	1,21	-0,46	1,53	-0,53	1,20	-0,50	0,85	-0,58	0,82	-0,44	1,25
Olomoucký	40,69	39,90	42,21	40,09	42,26	39,95	42,08	39,87	41,83	39,75	41,85	39,90	42,34
	-	-0,79	1,52	-0,60	1,57	-0,74	1,38	-0,82	1,14	-0,94	1,16	-0,79	1,65
Zlínský	41,20	40,46	43,02	40,52	43,04	40,40	42,86	40,19	42,82	40,17	42,60	40,47	43,02
	-	-0,75	1,81	-0,69	1,83	-0,81	1,66	-1,02	1,62	-1,03	1,39	-0,74	1,81
Moravsko-slezský	39,69	39,52	40,64	39,59	40,55	39,52	40,68	39,34	40,83	39,22	40,94	39,56	40,59
	-	-0,17	0,95	-0,10	0,86	-0,17	0,99	-0,35	1,14	-0,46	1,25	-0,13	0,90

### 3.6. Dokončené byty

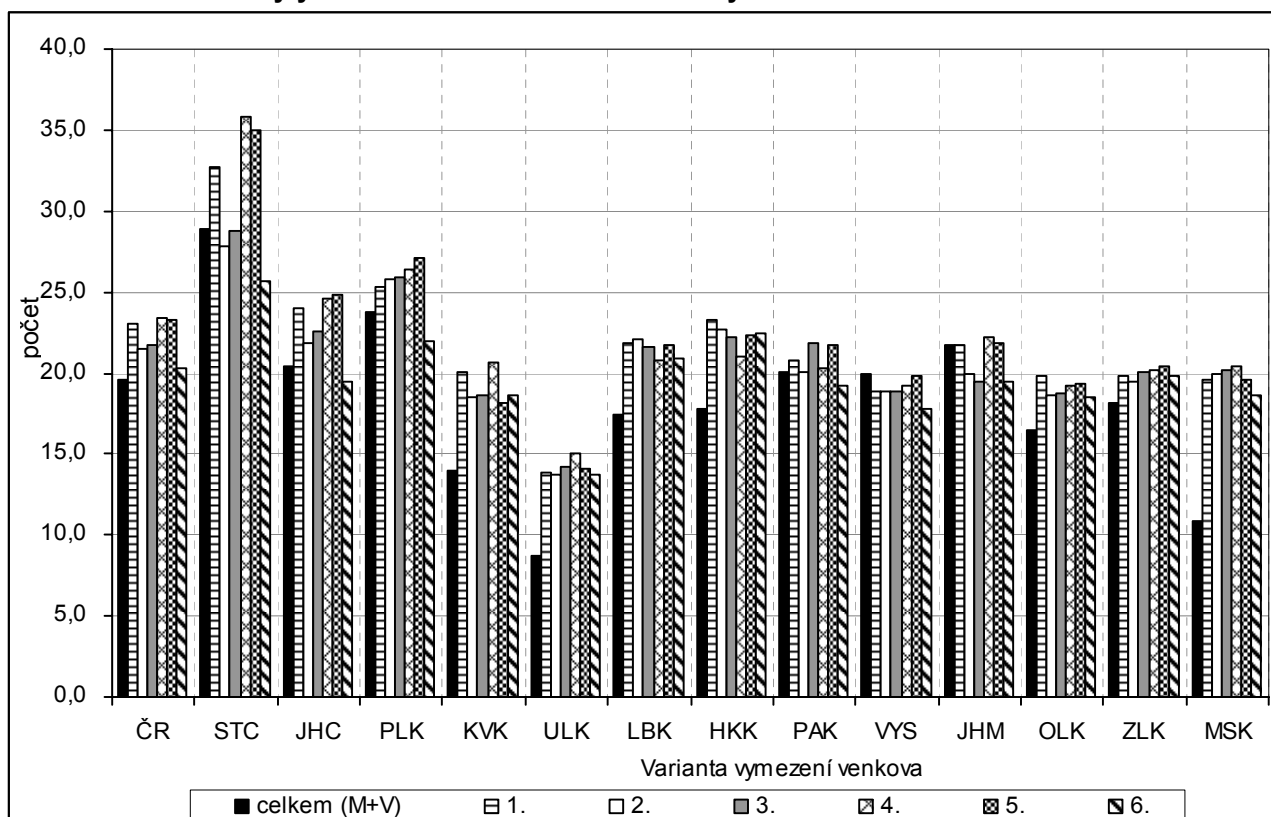
Ukazatel 6	<b>Dokončené byty v letech 2000 – 2006 na 1 000 obyvatel</b>
Popis	Počet bytů v budovách pro bydlení, nových i stávajících, jejichž výstavba byla ve sledovaném období dokončena, tj. na které vydaná kolaudační rozhodnutí nabyla právní moci. Jde o byty v nové výstavbě, nástavbě, přístavbě, resp. přestavbě, dokončené modernizací a rekonstrukcí. Základní srovnávací charakteristikou bytové výstavby je intenzita bytové výstavby, vyjadřující počet dokončených bytů na 1 000 obyvatel.
Zdroj	Český statistický úřad

V **České republice** bylo ve sledovaném období dokončeno v přepočtu na 1 000 obyvatel celkem 19,58 bytů, tj. průměrně ročně 2,80 bytů. Bez ohledu na variantu venkova byla vyšší intenzita bytové výstavby právě jen ve venkovských oblastech. Téměř stejný rozdíl mezi městskou a venkovskou oblastí se projevil ve čtvrté a páté variantě. Ve srovnání s městskou oblastí zde bylo v úhrnu sledovaných let dokončeno o 5,48, resp. 5,60 bytů více. Největší rozdíl mezi městskou a venkovskou oblastí byl v obou variantách ve Středočeském a Moravskoslezském kraji (přibližně o 12 bytů více dokončených na venkově). V kraji Vysočina jako jediném bylo dokončeno více bytů v městském prostoru ve všech variantách vymezení.

Jako nejvíce variabilní se jeví varianty ve Středočeském kraji, kde je rozdíl mezi maximem a minimem více než 10 bytů, zatímco ve Zlínském kraji necelý 1 byt. V České republice bylo nejvíce bytů dokončeno ve 4. variantě venkova. V mezikrajském srovnání se v ní extrémní hodnoty ukazatele pohybovaly od 2,15 průměrně ročně dokončených bytů v Ústeckém kraji do 5,12 bytů v kraji Středočeském. Nejméně dokončených bytů v přepočtu na 1 000 obyvatel (20,26 bytů) bylo v České republice v 6. variantě venkovské oblasti. Zatímco minimum bytů (necelé 2 byty ročně) bylo dokončeno v Ústeckém kraji, maximum opět v kraji Středočeském (3,62 bytů).

V **Karlovarském kraji** bylo ve sledovaných letech dokončeno na 1 000 obyvatel celkem 13,96 bytů, tj. v průměru ročně 1,99 bytu. Rozdíly mezi městským a venkovským prostorem jsou daleko výraznější než rozdíly za celou Českou republiku. Daleko vyšší intenzita bytové výstavby byla na venkově vymezeném všemi variantami, také rozdíly mezi městem a venkovem byly značné.

**Graf 3.6 Dokončené byty v letech 2000 – 2006 na 1 000 obyvatel**



Tab. 3.6 Dokončené byty v letech 2000 – 2006 na 1 000 obyvatel

Měřicí jednotka: počet

ČR, kraje	Celkem	Varianta / charakter území (M - městské, V - venkovské)											
		1		2		3		4		5		6	
		M	V	M	V	M	V	M	V	M	V	M	V
		V = obce do 2 tis. obyvatel											
		V = obce do 1 tis. obyv. + obce do 3 tis. obyv. s hustotou menší než 100 obyv. na 1 km <sup>2</sup>											
		V = obce do 1 tis. obyv. + obce do 3 tis. obyv. s hustotou menší než 150 obyv. na 1 km <sup>2</sup>											
		V = obce, které neměly k 31. 12. 2006 statut města											
		V = obce, které nejsou obcemi s pověřeným obecním úřadem											
		V = obce do 2 tis. obyvatel bez obcí v zázemí krajských měst											
ČR celkem	19,58	18,37	23,02	18,99	21,51	18,77	21,78	17,98	23,46	17,69	23,29	19,36	20,26
odchylna (+/-)	-	-1,20	3,44	-0,59	1,93	-0,80	2,20	-1,60	3,89	-1,88	3,71	-0,21	0,68
ČR bez Prahy	18,46	16,57	23,02	17,36	21,51	17,03	21,78	16,01	23,46	15,50	23,29	17,81	20,26
odchylna (+/-)	-	-1,88	4,56	-1,10	3,05	-1,43	3,32	-2,45	5,00	-2,96	4,83	-0,65	1,80
Středočeský	28,94	26,21	32,75	29,57	27,77	29,08	28,72	23,45	35,86	22,80	35,00	30,69	25,66
odchylna (+/-)	-	-2,72	3,81	0,64	-1,17	0,14	-0,22	-5,49	6,92	-6,14	6,06	1,75	-3,28
Jihočeský	20,38	18,58	24,05	19,59	21,80	19,09	22,60	18,22	24,56	17,53	24,88	20,79	19,45
odchylna (+/-)	-	-1,80	3,66	-0,79	1,42	-1,29	2,22	-2,17	4,18	-2,85	4,50	0,41	-0,93
Přízeňský	23,71	22,95	25,29	22,68	25,78	22,57	25,95	22,45	26,38	21,69	27,08	24,36	21,94
odchylna (+/-)	-	-0,76	1,58	-1,03	2,07	-1,14	2,24	-1,26	2,67	-2,02	3,37	0,65	-1,77
Karlovarský	13,96	12,46	20,07	12,77	18,57	12,66	18,62	12,47	20,64	11,93	18,19	12,89	18,66
odchylna (+/-)	-	-1,50	6,11	-1,19	4,61	-1,29	4,67	-1,49	6,68	-2,03	4,23	-1,07	4,70
Ústecký	8,70	7,55	13,86	7,58	13,73	7,35	14,21	7,16	15,03	6,69	14,09	7,59	13,79
odchylna (+/-)	-	-1,15	5,16	-1,12	5,03	-1,35	5,51	-1,53	6,33	-2,01	5,39	-1,11	5,09
Liberecký	17,49	16,12	21,89	16,11	22,06	16,06	21,65	16,62	20,79	15,62	21,69	16,43	20,95
odchylna (+/-)	-	-1,37	4,40	-1,38	4,57	-1,43	4,16	-0,87	3,30	-1,87	4,21	-1,06	3,46
Královéhradecký	17,76	15,30	23,27	15,61	22,69	15,63	22,22	16,25	21,04	15,39	22,29	15,75	22,51
odchylna (+/-)	-	-2,46	5,51	-2,15	4,93	-2,13	4,46	-1,51	3,28	-2,37	4,53	-2,01	4,75
Pardubický	20,00	19,51	20,83	19,97	20,06	18,86	21,88	19,85	20,25	18,77	21,76	20,45	19,18
odchylna (+/-)	-	-0,49	0,83	-0,03	0,06	-1,14	1,88	-0,15	0,25	-1,23	1,76	0,45	-0,82
Vysočina	19,89	20,60	18,91	20,57	18,91	20,67	18,86	20,33	19,27	19,94	19,84	21,30	17,82
odchylna (+/-)	-	0,70	-0,98	0,68	-0,99	0,78	-1,03	0,44	-0,62	0,05	-0,06	1,41	-2,08
Jiho-moravský	21,70	21,67	21,77	22,24	19,89	22,65	19,52	21,43	22,17	21,63	21,80	22,50	19,43
odchylna (+/-)	-	-0,03	0,07	0,54	-1,81	0,96	-2,18	-0,27	0,47	-0,07	0,10	0,80	-2,27
Olomoucký	16,48	14,79	19,78	15,65	18,65	15,25	18,79	14,55	19,22	14,24	19,30	15,53	18,48
odchylna (+/-)	-	-1,70	3,29	-0,83	2,16	-1,23	2,30	-1,94	2,74	-2,24	2,81	-0,95	1,99
Zlínský	18,13	17,42	19,85	17,63	19,46	17,18	20,09	16,86	20,15	16,42	20,45	17,43	19,86
odchylna (+/-)	-	-0,71	1,72	-0,50	1,33	-0,95	1,96	-1,27	2,02	-1,71	2,32	-0,70	1,73
Moravsko-slezský	10,91	9,43	19,54	9,90	19,90	9,40	20,12	8,05	20,45	7,75	19,61	9,85	18,64
odchylna (+/-)	-	-1,48	8,63	-1,01	8,99	-1,51	9,21	-2,86	9,54	-3,16	8,70	-1,06	7,73

### 3.7. Průměrná obytná plocha dokončeného bytu

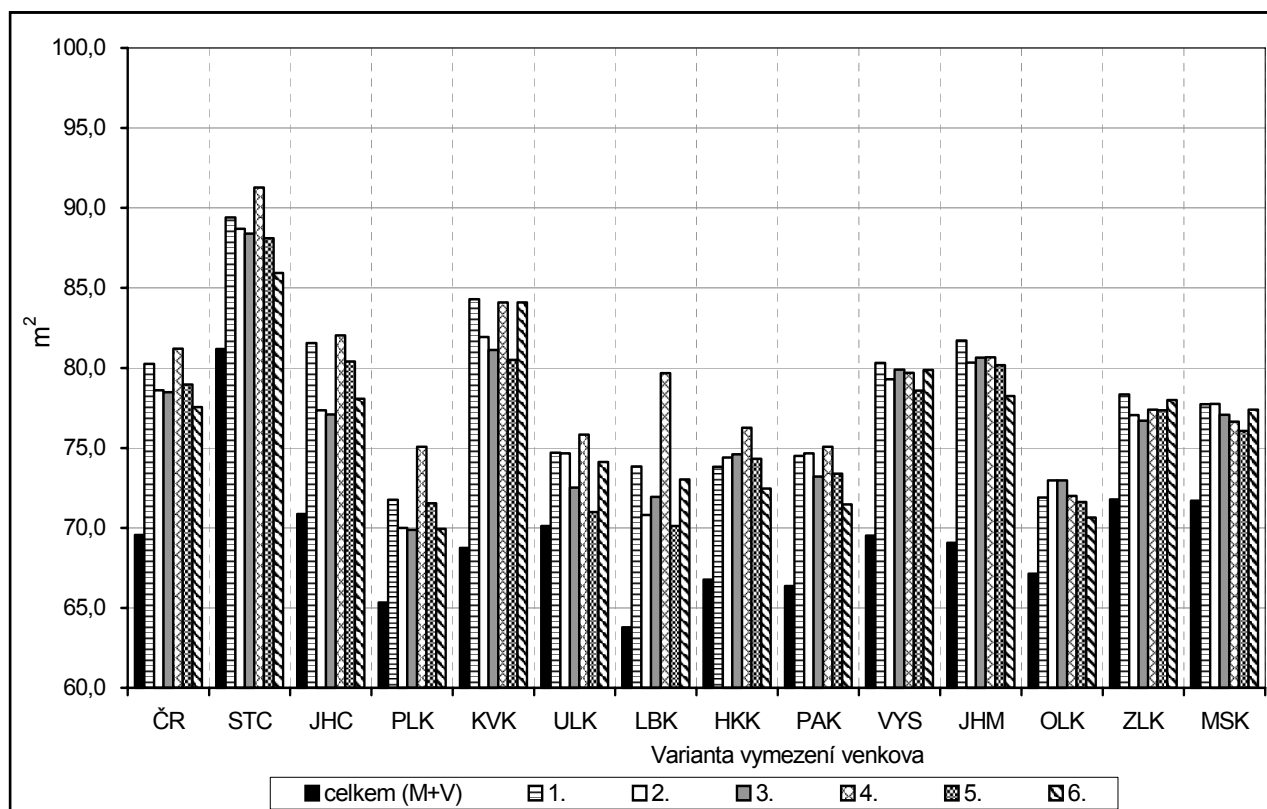
Ukazatel 7	Průměrná obytná plocha bytu dokončeného v letech 2000 – 2006
Popis	Obytná plocha bytu je jedním z ukazatelů kvality bydlení. Obytnou plochou bytu se rozumí podlahová plocha obytných místností určených k trvalému bydlení (ve velikosti 8 a více m <sup>2</sup> ), nezapočítává se do ní podlahová plocha vedlejších místností bytu a příslušenství bytu. Průměrná obytná plocha jednoho bytu je dána celkovou obytnou plochou dokončených bytů v m <sup>2</sup> dělenou celkovým počtem dokončených bytů.
Zdroj	Český statistický úřad

Průměrná obytná plocha bytů dokončených v **České republice** v letech 2000 – 2006 činila 69,56 m<sup>2</sup>. V městském prostoru se dokončovaly byty ve velikosti od 63,28 m<sup>2</sup> do 66,98 m<sup>2</sup>, tj. rozdíl 3,70 m<sup>2</sup>. Na venkově se průměrná obytná plocha bytů pohybovala od 77,55 m<sup>2</sup> do 81,19 m<sup>2</sup>. Ve venkovském prostoru byly, bez ohledu na zvolenou variantu, dokončovány byty s větší obytnou plochou. Největší rozdíl (17,87 m<sup>2</sup>) mezi obytnou plochou bytů ve městech a na venkově se projevil ve čtvrté variantě. Jako „nejvíce venkovská“ se tato varianta jevila celkem v pěti krajích (Středočeský, Jihočeský, Plzeňský, Liberecký a Královéhradecký). Ve Středočeském kraji byly venkovské byty větší o téměř 22,5 m<sup>2</sup>. V nejméně variabilní šesté variantě venkova byl rozdíl mezi plochou bytů v městském a venkovském prostoru 10,57 m<sup>2</sup>, tedy téměř dvakrát menší než ve variantě 4.

Průměrná obytná plocha bytu ve venkovském prostoru se na úrovni České republiky pohybuje od 77,55 m<sup>2</sup> v šesté variantě do 81,19 m<sup>2</sup> ve variantě čtvrté. Rozdíly extrémních hodnot jednotlivých variant venkovského prostoru se v krajích pohybovaly od 1,64 m<sup>2</sup> ve Zlínském do 9,55 m<sup>2</sup> v Libereckém kraji. Jako nejvariabilnější venkovská varianta se jevila čtvrtá varianta, tedy obce, které ke konci roku 2006 neměly statut města. Plochy se v ní pohybovaly od 72,00 m<sup>2</sup> v Olomouckém do 91,27 m<sup>2</sup> ve Středočeském kraji, tj. rozdíl více než 19 m<sup>2</sup>. Nejmenší mezikrajské rozdíly (16,00 m<sup>2</sup>) byly v šesté variantě, kde se průměrná obytná plocha pohybovala od necelých 70 m<sup>2</sup> v kraji Plzeňském do téměř 86 m<sup>2</sup> v kraji Středočeském.

Průměrná obytná plocha bytů v **Karlovarském kraji** dosáhla 68,74 m<sup>2</sup>, je pod úrovní celorepublikového průměru a mezi kraji je na 9. místě. Ve venkovském prostoru nabývá hodnot od 80,52 m<sup>2</sup> v 5. variantě do 84,29 m<sup>2</sup> v 1. variantě. Rozdíly mezi městským a venkovským prostorem dosahují cca 20 m<sup>2</sup>, což odpovídá reakci na cenové hladiny pozemků a bytů v jednotlivých lokalitách.

**Graf 3.7 Průměrná obytná plocha bytu dokončeného v letech 2000 – 2006**



Tab. 3.7 Průměrná obytná plocha bytu dokončeného v letech 2000 – 2006

Měřicí jednotka: m<sup>2</sup>

ČR, kraje	Celkem	Varianta / charakter území (M - městské, V - venkovské)											
		1		2		3		4		5		6	
		M	V	M	V	M	V	M	V	M	V	M	V
		V = obce do 2 tis. obyvatel											
		do 2 tis. obyvatel											
		V = obce do 1 tis. obyv. + obce do 3 tis. obyv. s hustotou menší než 100 obyv. na 1 km <sup>2</sup>											
		V = obce do 1 tis. obyv. + obce do 3 tis. obyv. s hustotou menší než 150 obyv. na 1 km <sup>2</sup>											
		V = obce, které neměly k 31. 12. 2006 statut města											
		V = obce, které nejsou obcemi s pověřeným obecním úřadem											
		V = obce do 2 tis. obyvatel bez obcí v zázemí krajských měst											
ČR	69,56	64,87	80,25	66,42	78,61	65,79	78,49	63,32	81,19	63,28	78,97	66,98	77,55
celkem	-	-4,69	10,69	-3,14	9,05	-3,77	8,93	-6,24	11,63	-6,28	9,41	-2,58	7,99
ČR bez Prahy	71,09	65,83	80,25	67,74	78,61	67,01	78,49	63,84	81,19	63,84	78,97	68,42	77,55
	-	-5,26	9,16	-3,35	7,52	-4,08	7,40	-7,25	10,11	-7,24	7,88	-2,66	6,46
Středočeský	81,17	73,81	89,41	77,32	88,70	76,53	88,40	68,92	91,27	70,38	88,11	79,04	85,94
	-	-7,36	8,24	-3,85	7,53	-4,64	7,23	-12,25	10,10	-10,80	6,94	-2,13	4,77
Jihočeský	70,86	64,06	81,56	66,82	77,35	66,56	77,09	63,04	82,04	62,27	80,41	67,92	78,06
	-	-6,80	10,70	-4,04	6,50	-4,30	6,23	-7,82	11,18	-8,59	9,55	-2,94	7,21
Plzeňský	65,34	61,91	71,77	62,71	70,00	62,70	69,87	59,92	75,06	60,69	71,54	63,81	69,93
	-	-3,43	6,43	-2,63	4,66	-2,64	4,53	-5,42	9,73	-4,64	6,20	-1,52	4,59
Karlovarský	68,74	62,61	84,29	63,79	81,94	63,69	81,12	63,06	84,10	60,13	80,52	63,70	84,09
	-	-6,13	15,55	-4,95	13,20	-5,05	12,38	-5,68	15,36	-8,61	11,77	-5,04	15,35
Ústecký	70,11	68,24	74,70	68,29	74,66	68,97	72,52	67,21	75,83	69,43	70,99	68,53	74,11
	-	-1,87	4,59	-1,82	4,54	-1,14	2,41	-2,90	5,71	-0,69	0,87	-1,58	4,00
Liberecký	63,79	59,53	73,85	60,89	70,81	60,02	71,94	58,56	79,66	59,88	70,11	60,19	73,02
	-	-4,25	10,06	-2,90	7,02	-3,77	8,16	-5,22	15,88	-3,90	6,32	-3,60	9,23
Královéhradecký	66,77	61,98	73,82	61,95	74,39	61,47	74,60	61,11	76,26	61,05	74,31	63,34	72,45
	-	-4,79	7,05	-4,82	7,62	-5,30	7,83	-5,66	9,48	-5,72	7,54	-3,43	5,67
Pardubický	66,37	61,22	74,49	62,00	74,65	61,54	73,21	60,90	75,07	60,68	73,39	63,78	71,46
	-	-5,14	8,12	-4,37	8,28	-4,82	6,84	-5,47	8,70	-5,69	7,02	-2,59	5,09
Vysočina	69,52	62,44	80,31	63,35	79,29	62,40	79,90	62,72	79,69	62,28	78,58	63,66	79,87
	-	-7,08	10,79	-6,17	9,77	-7,13	10,38	-6,81	10,16	-7,25	9,06	-5,86	10,35
Jihomoravský	69,07	63,79	81,71	66,07	80,34	64,70	80,64	62,12	80,67	61,19	80,18	66,29	78,25
	-	-5,29	12,64	-3,00	11,26	-4,37	11,57	-6,95	11,60	-7,88	11,10	-2,79	9,17
Olomoucký	67,14	63,87	71,90	64,47	72,98	63,31	72,98	62,60	72,00	62,32	71,62	65,16	70,64
	-	-3,28	4,76	-2,68	5,83	-3,83	5,83	-4,54	4,86	-4,83	4,47	-1,98	3,50
Zlínský	71,79	68,71	78,35	69,60	77,05	68,99	76,71	67,57	77,39	66,68	77,35	68,92	77,98
	-	-3,08	6,56	-2,18	5,26	-2,80	4,92	-4,21	5,60	-5,11	5,56	-2,86	6,20
Moravskoslezský	71,69	69,55	77,73	70,32	77,74	69,81	77,08	67,93	76,63	67,67	76,07	70,22	77,38
	-	-2,14	6,04	-1,37	6,05	-1,88	5,38	-3,76	4,94	-4,03	4,38	-1,48	5,69

### 3.8. Míra ekonomické aktivity

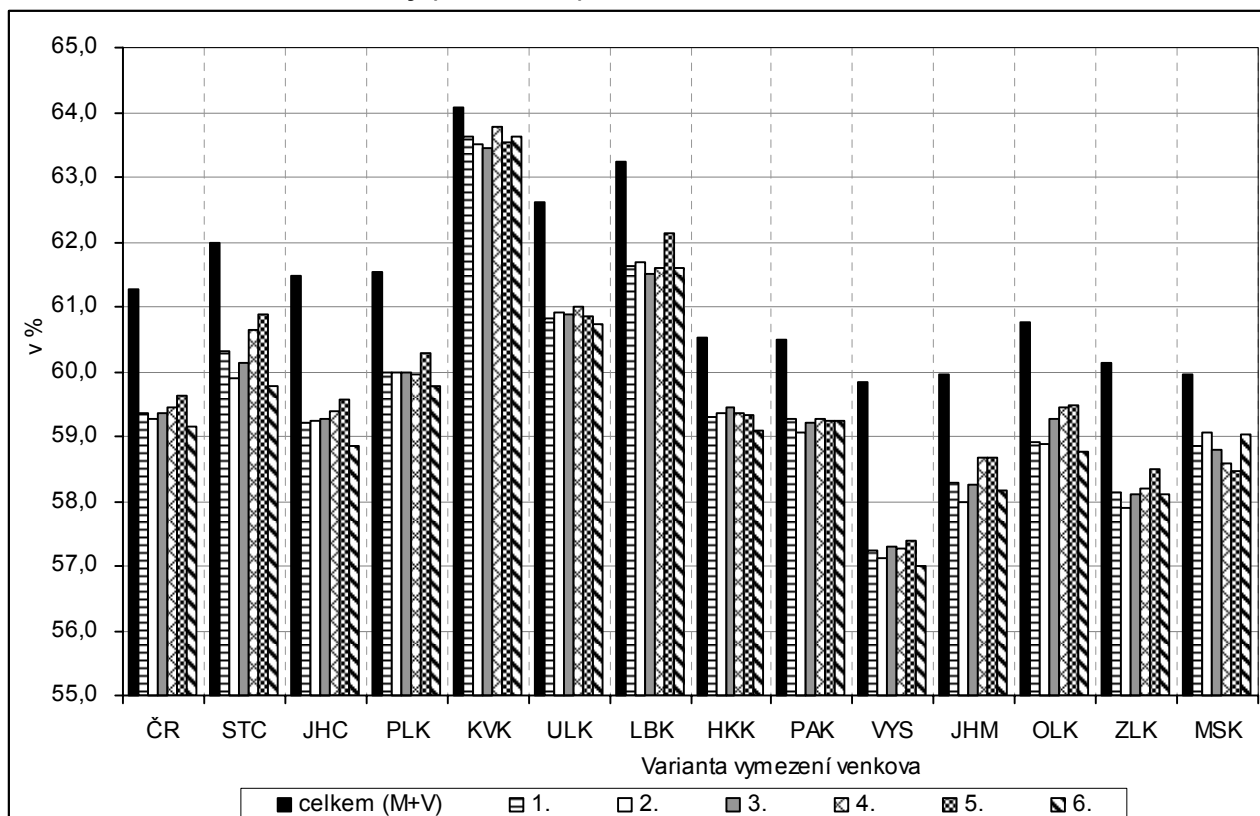
Ukazatel 8	<b>Míra ekonomické aktivity (SLDB 2001)</b>
Popis	Míra ekonomické aktivity představuje podíl počtu ekonomicky aktivních na počtu osob starších 15 let. Do skupiny ekonomicky aktivního obyvatelstva se podle metodiky sčítání lidu řadí nejen zaměstnané osoby (v postavení zaměstnanců, zaměstnavatelů či samostatně činných), ale také pracující důchodci, pracující studenti a uční, osoby na řádné mateřské dovolené a nezaměstnaní.
Zdroj	Sčítání lidu, domů a bytů k 1. 3. 2001

Mezi dvěma posledními sčítáními lidu (1991 a 2001) došlo v **České republice** k poklesu míry ekonomické aktivity obyvatel, přičemž nejzřetelněji byl tento trend patrný u osob v nejnižších věkových kategoriích (prodloužení období přípravy mladých lidí na budoucí povolání) i u osob v poproduktivním věku (pokles počtu pracujících důchodců). K 1. 3. 2001 činila republiková míra ekonomické aktivity 61,26 % (v ČR bez Hl. města Prahy 61,07 %). Ve všech krajích nacházíme u všech šesti variant vymezení venkova vždy **nižší míru ekonomické aktivity ve venkovském prostoru oproti městskému**. V největším rozsahu (o více než čtyři procentní body) zaostává míra ekonomické aktivity na venkově oproti městskému prostoru v kraji Vysočina, naopak nejmenší rozdíl (o méně než jeden procentní bod) se projevuje v Karlovarském kraji.

Míra ekonomické aktivity ve **venkovském prostoru** se na úrovni celé ČR pohybuje od 59,15 % v šesté variantě (venkovem jsou všechny obce s počtem obyvatel nepřesahujícím 2 tis., bez obcí v zázemí krajských měst) až po 59,62 % v páté variantě (venkov zde tvoří všechny obce, které nejsou sídlem pověřeného úřadu). Rovněž na úrovni jednotlivých krajů nacházíme nejnižší míru ekonomické aktivity na venkově nejčastěji v šesté variantě (u 7 ze 13 srovnávaných krajů). Maximálních hodnot nabývá sledovaný ukazatel nejčastěji v páté variantě (u 8 krajů). V **městském prostoru** na úrovni celé ČR dosahuje míra ekonomické aktivity hodnot od 61,86 % ve druhé variantě po 62,07 % v páté variantě. Po vyloučení vlivu Hl. města Prahy se toto rozpětí mírně posune, a to na 61,70 % až 61,93 %.

Míra ekonomické aktivity v **Karlovarském kraji** (64,07 % k 1. 3. 2001) leží o 2,81 procentního bodu nad celorepublikovou hodnotou a v mezikrajském srovnání je nejvyšší v pořadí. Ve venkovském prostoru nabývá hodnot od 63,43 % ve třetí variantě po 63,77 % ve variantě čtvrté. V městském prostoru připadá v kraji nejmenší počet ekonomicky aktivních na 100 osob starších 15 let ve 4. variantě a nejvyšší v 5. variantě.

**Graf 3.8 Míra ekonomické aktivity (SLDB 2001)**





**Tab. 3.8 Míra ekonomické aktivity (SLDB 2001)**

ČR, kraje	Celkem	Varianta / charakter území (M - městské, V - venkovské)												Měřicí jednotka: %
		1		2		3		4		5		6		
		M	V	M	V	M	V	M	V	M	V	M	V	
		V = obce do 2 tis. obyvatel												
		V = obce do 1 tis. obyv. + obce do 3 tis. obyv. s hustotou menší než 100 obyv. na 1 km <sup>2</sup>												
		V = obce do 1 tis. obyv. + obce do 3 tis. obyv. s hustotou menší než 150 obyv. na 1 km <sup>2</sup>												
		V = obce, které neměly k 31. 12. 2006 statut města												
		V = obce, které nejsou obcemi s pověřeným obecním úřadem												
		V = obce do 2 tis. obyvatel bez obcí v zázemí krajských měst												
ČR celkem	61,26	61,91	59,35	61,86	59,27	61,94	59,35	61,99	59,44	62,07	59,62	61,90	59,15	
odchylna (+/-)	-	0,65	-1,91	0,60	-1,99	0,68	-1,91	0,73	-1,83	0,81	-1,64	0,64	-2,11	
ČR bez Prahy	61,07	61,76	59,35	61,70	59,27	61,79	59,35	61,85	59,44	61,93	59,62	61,75	59,15	
odchylna (+/-)	-	0,69	-1,71	0,63	-1,80	0,72	-1,71	0,78	-1,63	0,86	-1,44	0,68	-1,92	
Středočeský	61,97	63,15	60,30	63,09	59,91	63,15	60,14	63,01	60,63	63,05	60,88	63,14	59,77	
odchylna (+/-)	-	1,18	-1,67	1,12	-2,06	1,18	-1,83	1,04	-1,34	1,08	-1,10	1,17	-2,20	
Jihočeský	61,47	62,57	59,22	62,71	59,24	62,74	59,28	62,55	59,38	62,67	59,56	62,62	58,84	
odchylna (+/-)	-	1,09	-2,25	1,24	-2,24	1,26	-2,19	1,07	-2,10	1,20	-1,92	1,14	-2,64	
Přízeňský	61,54	62,27	59,99	62,31	59,97	62,31	59,99	62,27	59,96	62,27	60,29	62,18	59,78	
odchylna (+/-)	-	0,74	-1,55	0,77	-1,57	0,77	-1,55	0,74	-1,58	0,73	-1,25	0,64	-1,76	
Karlovarský	64,07	64,18	63,63	64,21	63,51	64,24	63,43	64,14	63,77	64,32	63,53	64,17	63,62	
odchylna (+/-)	-	0,10	-0,45	0,14	-0,56	0,17	-0,64	0,07	-0,31	0,25	-0,55	0,10	-0,45	
Ústecký	62,61	63,00	60,82	62,98	60,92	63,03	60,88	63,00	60,99	63,26	60,84	63,01	60,75	
odchylna (+/-)	-	0,39	-1,79	0,37	-1,69	0,42	-1,73	0,39	-1,62	0,65	-1,77	0,40	-1,86	
Liberecký	63,24	63,73	61,63	63,70	61,68	63,82	61,51	63,67	61,59	63,72	62,12	63,73	61,60	
odchylna (+/-)	-	0,49	-1,61	0,46	-1,56	0,58	-1,73	0,42	-1,65	0,48	-1,12	0,49	-1,65	
Královéhradecký	60,54	61,08	59,29	61,04	59,36	61,04	59,45	61,07	59,35	61,16	59,32	61,13	59,10	
odchylna (+/-)	-	0,55	-1,25	0,50	-1,18	0,51	-1,09	0,53	-1,19	0,62	-1,22	0,60	-1,43	
Pardubický	60,49	61,20	59,27	61,22	59,07	61,25	59,20	61,22	59,28	61,34	59,25	61,16	59,23	
odchylna (+/-)	-	0,71	-1,22	0,73	-1,42	0,76	-1,29	0,73	-1,21	0,85	-1,24	0,67	-1,26	
Vysočina	59,83	61,68	57,23	61,70	57,11	61,72	57,31	61,63	57,26	61,77	57,40	61,74	57,01	
odchylna (+/-)	-	1,85	-2,61	1,86	-2,72	1,89	-2,53	1,80	-2,57	1,94	-2,43	1,90	-2,82	
Jiho-moravský	59,94	60,61	58,29	60,51	57,99	60,66	58,26	60,66	58,67	60,81	58,67	60,56	58,15	
odchylna (+/-)	-	0,67	-1,66	0,56	-1,95	0,72	-1,68	0,71	-1,27	0,86	-1,27	0,61	-1,79	
Olomoucký	60,75	61,67	58,92	61,45	58,89	61,52	59,26	61,65	59,45	61,73	59,49	61,68	58,77	
odchylna (+/-)	-	0,92	-1,83	0,70	-1,85	0,77	-1,49	0,90	-1,30	0,98	-1,26	0,93	-1,98	
Zlínský	60,13	60,93	58,13	60,96	57,90	61,09	58,11	61,31	58,21	61,31	58,49	60,93	58,12	
odchylna (+/-)	-	0,80	-2,00	0,82	-2,24	0,96	-2,03	1,18	-1,93	1,17	-1,64	0,80	-2,02	
Moravsko-slezský	59,96	60,14	58,86	60,05	59,07	60,14	58,79	60,36	58,59	60,49	58,46	60,08	59,03	
odchylna (+/-)	-	0,18	-1,10	0,10	-0,88	0,19	-1,16	0,40	-1,36	0,53	-1,50	0,12	-0,93	

### 3.9. Pracovní místa

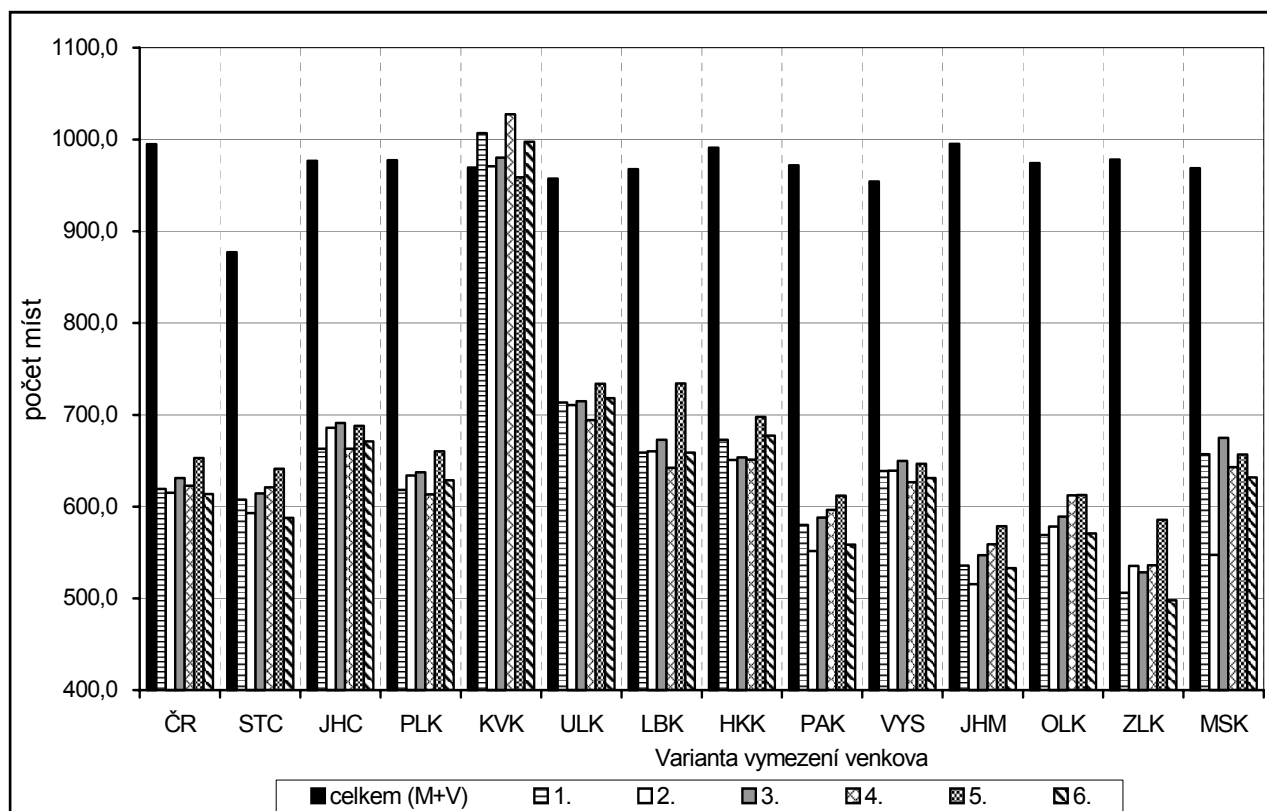
Ukazatel 9	Počet pracovních míst na 1 000 zaměstnaných bydlících na území (SLDB 2001)
Popis	Počet pracovních míst představuje součet počtu trvale (resp. dlouhodobě) bydlících a zároveň zaměstnaných na daném území a salda dojížděky za prací (tj. rozdílu počtu dojíždějících a vyjíždějících). Pro možnost územního srovnání je tento výsledný počet poměřován k počtu zaměstnaných bydlících na daném území. Hodnoty nad 1 000 znamenají, že v daném území je přebytek pracovních příležitostí nad počtem bydlících a tedy kladné saldo dojížděky za prací.
Zdroj	Sčítání lidu, domů a bytů k 1. 3. 2001

Kromě Hlavního města Prahy jsou všechny ostatní kraje **České republiky** typické záporným saldem dojížděky za prací a tedy nižším počtem obsazených pracovních míst ve srovnání s počtem zaměstnaných osob bydlících v daném kraji. Minimální hodnotu sledovaného ukazatele (877) nacházíme ve Středočeském kraji, ze kterého směřuje velmi silný dojížděkový proud právě do hlavního města. Naopak relativně vysoké hodnoty ukazatele blíží se 1 000 charakterizují Jihomoravský a Královéhradecký kraj. **Venkovský prostor** se ve všech variantách svého vymezení a ve všech krajích kromě Karlovarského vyznačuje vždy **nižším počtem pracovních míst na 1 000 zaměstnaných ve srovnání s městským prostorem** a zároveň hodnotami menšími než 1 000 (tedy záporným saldem dojížděky za prací).

Počet pracovních míst na 1 000 zaměstnaných ve **venkovském prostoru** se na úrovni celé ČR pohybuje od 614 v šesté variantě (venkovem jsou všechny obce s počtem obyvatel nepřesahujícím 2 tis., bez obcí v zázemí krajských měst) až po 653 v páté variantě (venkov zde tvoří všechny obce, které nejsou sídlem pověřeného úřadu). V mezikrajském srovnání se hodnoty sledovaného ukazatele nacházejí v rozpětí od 498 ve Zlínském kraji po 1 028 v Karlovarském kraji. V **městském prostoru** se na celorepublikové úrovni počet pracovních míst na tisíc zaměstnaných pohybuje od 1 104 ve druhé variantě až po 1 157 v páté variantě. Po vyloučení Hl. města Prahy se tyto hodnoty snižují na 1 081 až 1 142.

V **Karlovarském kraji** připadalo k 1. 3. 2001 na tisíc zaměstnaných celkem 970 obsazených pracovních míst (hodnota přibližně uprostřed v mezikrajském srovnání). Ve venkovském prostoru se přitom počet pracovních míst na tisíc zaměstnaných pohyboval od 959 v páté variantě po 1 028 ve čtvrté variantě. V městském prostoru připadá v kraji nejmenší počet pracovních míst na tisíc zaměstnaných ve čtvrté variantě (958) a nejvyšší v páté variantě (975).

**Graf 3.9 Počet pracovních míst na 1 000 zaměstnaných bydlících na území (SLDB 2001)**



**Tab. 3.9 Počet pracovních míst na 1 000 zaměstnaných bydlicích na území (SLDB 2001)**

Měřicí jednotka: počet míst

ČR, kraje	Celkem	Varianta / charakter území (M - městské, V - venkovské)											
		1		2		3		4		5		6	
		M	V	M	V	M	V	M	V	M	V	M	V
		V = obce do 2 tis. obyvatel											
		V = obce do 1 tis. obyv. + obce do 3 tis. obyv. s hustotou menší než 100 obyv. na 1 km <sup>2</sup>											
		V = obce do 1 tis. obyv. + obce do 3 tis. obyv. s hustotou menší než 150 obyv. na 1 km <sup>2</sup>											
		V = obce, které neměly k 31. 12. 2006 statut města											
		V = obce, které nejsou obcemi s pověřeným obecním úřadem											
		V = obce do 2 tis. obyvatel bez obcí v zázemí krajských měst											
ČR celkem	995	1 118	619	1 104	615	1 119	631	1 138	623	1 157	653	1 105	614
ČR bez Prahy	962	1 097	619	1 081	615	1 098	631	1 120	623	1 142	653	1 082	614
Středočeský	877	1 058	607	1 023	593	1 038	614	1 068	621	1 103	641	1 022	588
Jihočeský	977	1 120	663	1 127	686	1 131	691	1 128	663	1 147	688	1 100	671
Přízeňský	978	1 143	618	1 140	634	1 141	638	1 142	613	1 158	660	1 099	629
Karlovarský	970	961	1 007	969	971	967	980	968	1 028	975	959	964	998
Ústecký	957	1 009	713	1 009	711	1 014	715	1 018	694	1 036	734	1 006	718
Liberecký	968	1 058	659	1 054	660	1 062	673	1 049	642	1 065	734	1 057	659
Královéhradecký	991	1 126	673	1 131	651	1 144	654	1 140	651	1 137	698	1 117	677
Pardubický	972	1 189	580	1 178	552	1 190	588	1 189	596	1 207	612	1 183	559
Vysočina	954	1 162	639	1 154	639	1 166	650	1 168	627	1 183	647	1 155	631
Jiho-moravský	995	1 172	536	1 126	515	1 176	547	1 229	559	1 266	579	1 145	533
Olomoucký	974	1 170	569	1 115	578	1 166	589	1 217	612	1 246	613	1 154	571
Zlínský	978	1 158	506	1 131	535	1 179	528	1 234	536	1 246	586	1 158	498
Moravsko-slezský	969	1 021	657	1 015	547	1 016	675	1 065	643	1 081	657	1 014	632
		53	-312	47	-421	47	-294	97	-326	112	-312	45	-337

### 3.10. Zaměstnaní v zemědělství

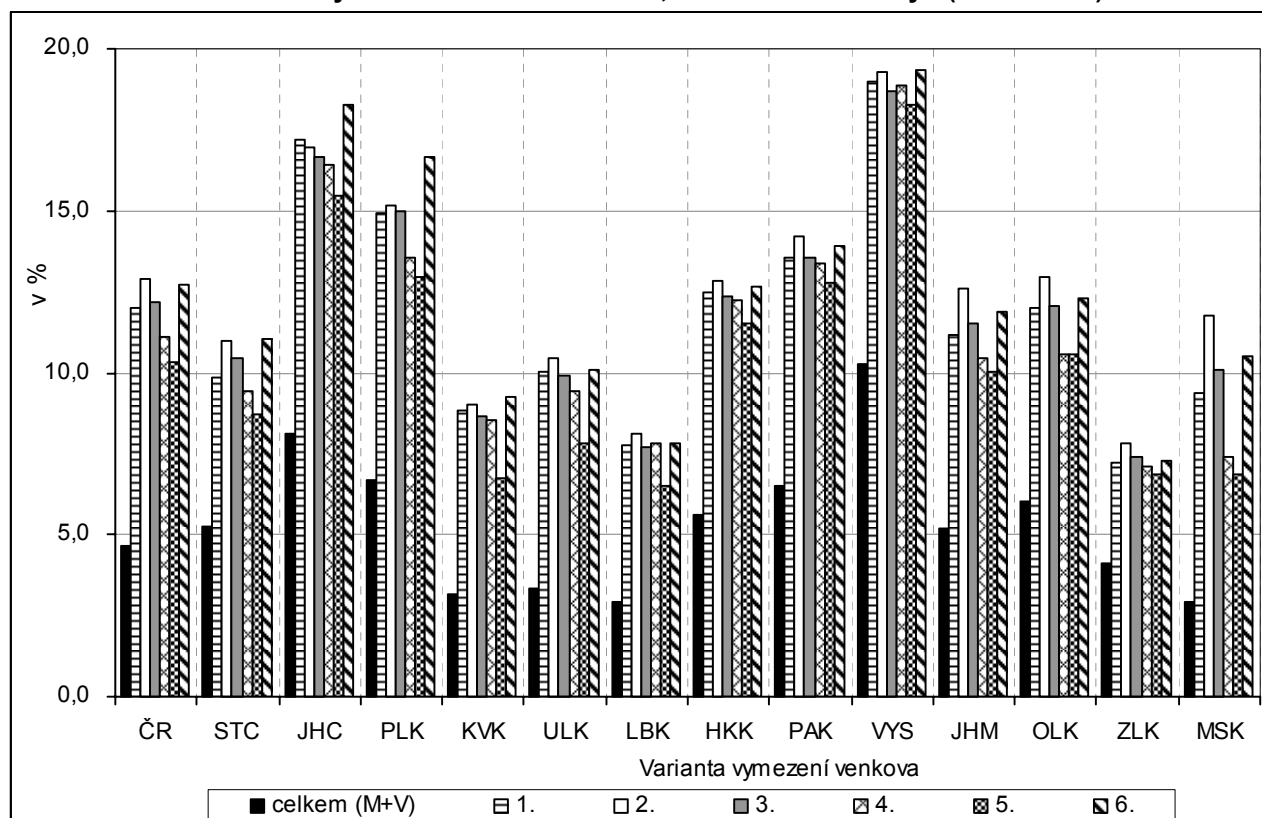
Ukazatel 10	<b>Podíl zaměstnaných v odvětví zemědělství, lesnictví a chovu ryb (SLDB 2001)</b>
Popis	Podíl počtu zaměstnaných v odvětví zemědělství, lesnictví a rybolovu na celkovém počtu zaměstnaných se zjištěným odvětvím zaměstnání podle místa bydliště. U žen na mateřské dovolené podle posledního vykonávaného zaměstnání.
Zdroj	Sčítání lidu, domů a bytů k 1. 3. 2001

V **České republice** se v roce 2001 podíleli zaměstnaní v zemědělství, lesnictví a rybolovu na celkové zaměstnanosti 4,68 % (5,26 % v ČR bez Hlavního města Prahy). Ve venkovském prostoru byl tento podíl v závislosti na zvolené variantě v rozmezí od 10,33 % ve variantě 5 (všechny obce, které nejsou sídlem pověřeného úřadu) až po 12,92 % ve variantě 2 (obce do 1 000 obyvatel plus obce do 3 000 obyvatel s hustotou do 100 obyvatel/km<sup>2</sup>). U všech krajů je nejnižší podíl zaměstnaných v zemědělství ve variantě 5, naproti tomu v osmi krajích jsou nejvyšší hodnoty ve variantě 2 a ve zbývajících pěti u varianty 6 (kraj Středočeský, Jihočeský, Plzeňský, Karlovarský a Vysočina). V těchto krajích se řadí varianta 2 na druhé místo s výjimkou Jihočeského kraje, kde se před tuto variantu ještě řadí varianta 1 (obce do 2 000 obyvatel).

Podíl zaměstnaných v zemědělství se v městském prostředí celé České republiky pohybuje od 2,00 % ve variantě 5 (obce se sídlem pověřeného úřadu) po 2,37 % ve variantě 6 (obce s více než 2 000 obyvateli plus obce v zázemí krajských měst). U ČR bez Hl. m. Prahy je rozpětí od 2,31 % po 2,70 %.

V **Karlovarském kraji** je podíl zaměstnaných v zemědělství oproti republikovému průměru o 1,5 procentního bodu nižší. Hodnota ukazatele se mezi jednotlivými variantami vymezení venkovského prostoru v kraji liší méně – od 6,77 % ve variantě 5 po 9,23 % ve variantě 6. Pouze v kraji Libereckém je zaměstnanost v zemědělství ve venkovském prostoru nižší.

**Graf 3.10 Podíl zaměstnaných v odvětví zemědělství, lesnictví a chovu ryb (SLDB 2001)**



Tab. 3.10 Podíl zaměstnaných v odvětví zemědělství, lesnictví a chovu ryb na zaměstnaných se zjištěným odvětvím celkem (SLDB 2001)

Měřicí jednotka: %

ČR, kraje	Celkem	Varianta / charakter území (M - městské, V - venkovské)											
		1		2		3		4		5		6	
		M	V	M	V	M	V	M	V	M	V	M	V
		V = obce do 2 tis. obyvatel											
		V = obce do 1 tis. obyv. + obce do 3 tis. obyv. s hustotou menší než 100 obyv. na 1 km <sup>2</sup>											
		V = obce, které neměly k 31. 12. 2006 statut města											
		V = obce, které nejsou obcemi s pověřeným obecním úřadem											
		V = obce do 2 tis. obyvatel bez obcí v zázemí krajských měst											
ČR celkem	4,68	2,28	12,00	2,32	12,92	2,12	12,17	2,21	11,11	2,00	10,33	2,37	12,70
ČR bez Prahy	5,26	-2,40	7,32	-2,37	8,23	-2,56	7,49	-2,48	6,43	-2,68	5,65	-2,32	8,01
Sředočeský	5,28	2,61	12,00	2,64	12,92	2,42	12,17	2,54	11,11	2,31	10,33	2,70	12,70
Jihočeský	8,12	-2,65	6,74	-2,62	7,66	-2,83	6,91	-2,72	5,86	-2,95	5,08	-2,56	7,44
Přízeňský	6,71	2,23	9,83	2,34	10,98	2,11	10,46	2,17	9,46	2,02	8,69	2,38	11,04
Karlovarský	3,16	-3,05	4,55	-2,94	5,70	-3,18	5,18	-3,11	4,17	-3,27	3,41	-2,90	5,76
Ústecký	3,32	4,00	17,20	3,55	16,96	3,52	16,64	4,13	16,42	3,77	15,49	4,04	18,28
Liberecký	2,93	-4,12	9,08	-4,57	8,85	-4,60	8,52	-3,99	8,30	-4,34	7,37	-4,08	10,16
Královéhradecký	5,59	2,94	14,91	2,73	15,14	2,70	15,01	3,63	13,55	3,15	12,97	3,26	16,65
Vysočina	10,29	-3,77	8,21	-3,98	8,43	-4,00	8,30	-3,08	6,85	-3,56	6,26	-3,45	9,94
Jihomoravský	5,19	1,89	8,83	1,77	9,00	1,75	8,68	2,06	8,52	1,57	6,77	1,90	9,23
Olomoucký	6,06	-1,27	5,67	-1,39	5,84	-1,42	5,52	-1,10	5,36	-1,59	3,61	-1,26	6,07
Zlínský	4,13	1,90	10,04	1,82	10,45	1,78	9,92	1,93	9,40	1,73	7,84	1,92	10,11
Moravskoslezský	2,90	-1,41	6,72	-1,50	7,13	-1,54	6,61	-1,39	6,09	-1,58	4,52	-1,40	6,80
		1,53	7,74	1,48	8,11	1,42	7,68	1,71	7,83	1,45	6,48	1,54	7,79
		-1,40	4,81	-1,45	5,18	-1,51	4,75	-1,22	4,90	-1,48	3,55	-1,39	4,86
		2,69	12,47	2,62	12,84	2,53	12,39	2,70	12,23	2,65	11,53	2,77	12,66
		-2,90	6,88	-2,97	7,24	-3,07	6,80	-2,89	6,63	-2,94	5,94	-2,82	7,07
		2,65	13,52	2,78	14,20	2,54	13,58	2,61	13,35	2,46	12,79	2,77	13,92
		-3,87	6,99	-3,75	7,67	-3,99	7,05	-3,92	6,82	-4,07	6,26	-3,76	7,39
		4,59	18,96	4,61	19,27	4,45	18,71	4,71	18,87	4,35	18,30	4,67	19,34
		-5,70	8,67	-5,68	8,98	-5,84	8,42	-5,58	8,58	-5,94	8,01	-5,62	9,05
		2,91	11,14	3,18	12,59	2,64	11,50	2,36	10,47	2,06	10,01	3,04	11,87
		-2,28	5,95	-2,01	7,40	-2,55	6,31	-2,83	5,28	-3,13	4,82	-2,15	6,68
		3,19	11,99	3,60	12,97	3,08	12,07	3,03	10,59	2,70	10,54	3,28	12,28
		-2,87	5,93	-2,46	6,91	-2,98	6,01	-3,03	4,53	-3,36	4,48	-2,78	6,22
		2,95	7,21	2,86	7,81	2,67	7,42	2,42	7,08	2,25	6,88	2,96	7,26
		-1,17	3,09	-1,27	3,68	-1,46	3,29	-1,71	2,95	-1,88	2,75	-1,17	3,13
		1,80	9,39	1,92	11,76	1,74	10,06	1,56	7,41	1,48	6,84	1,88	10,48
		-1,10	6,49	-0,98	8,86	-1,16	7,16	-1,34	4,51	-1,42	3,94	-1,03	7,58

### 3.11. Míra nezaměstnanosti

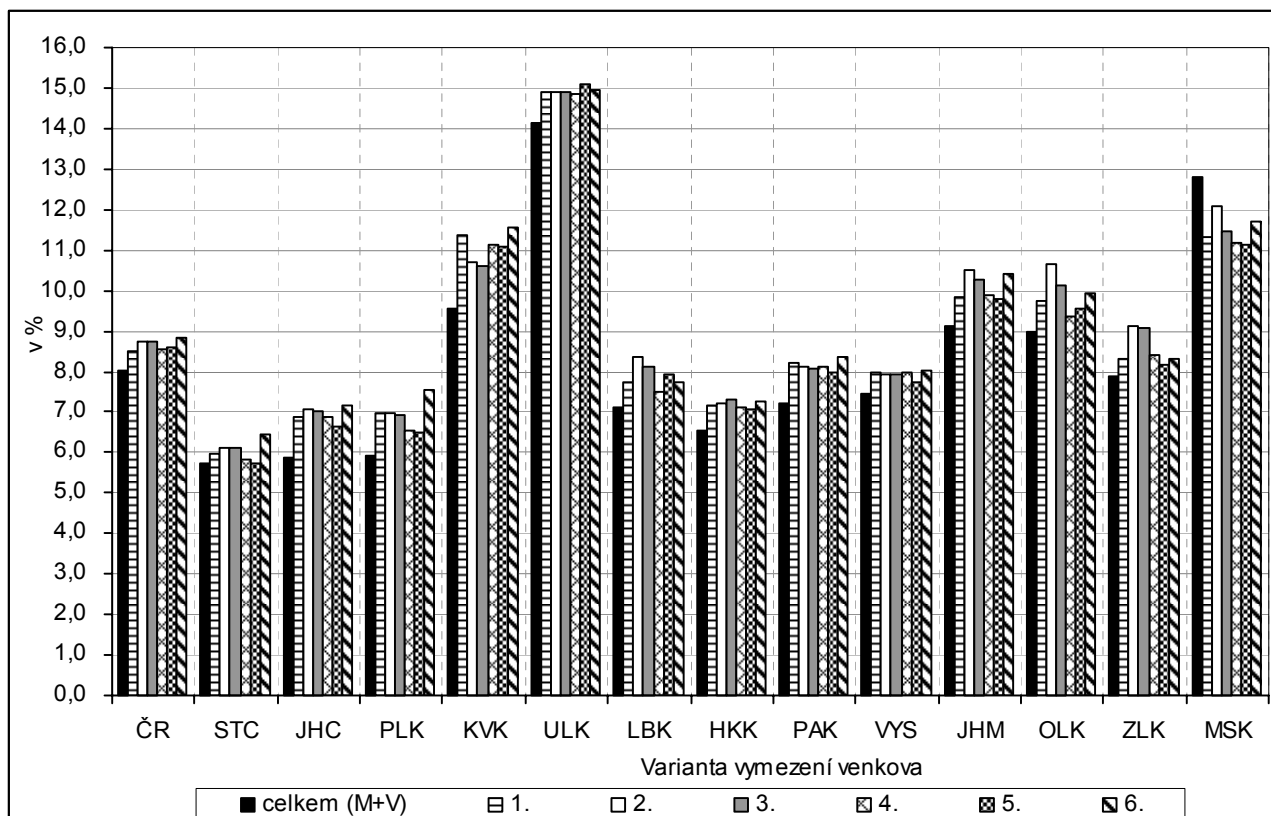
Ukazatel 11	<b>Míra nezaměstnanosti k 31. 12. 2006</b>
Popis	Míra nezaměstnanosti je zde vypočtena jako poměr počtu dosažitelných uchazečů (schopných nastoupit do zaměstnání) evidovaných na úřadech práce ke konci roku 2006 k počtu ekonomicky aktivních zjištěných při sčítání lidu 2001.
Zdroj	Ministerstvo práce a sociálních věcí ČR; Sčítání lidu, domů a bytů k 1. 3. 2001

V posledních letech lze sledovat klesající trend ve vývoji počtu uchazečů o zaměstnání a tedy i míry nezaměstnanosti. Ke konci roku 2006 činila za celou **Českou republiku** 8,02 % (v ČR bez Hlavního města Prahy 8,70 %). Ve všech krajích kromě Moravskoslezského se u všech šesti variant vymezení venkova projevuje vždy **vyšší míra nezaměstnanosti ve venkovském prostoru oproti městskému**. Méně příznivá situace na trhu práce na venkově souvisí nejen s omezenou nabídkou volných pracovních míst, ale často i se zhoršenou dopravní obslužností či nižší flexibilitou a vzdělaností obyvatel. Největší převaha míry nezaměstnanosti ve venkovském oproti městskému prostoru je typická (téměř ve všech variantách) pro Karlovarský kraj, naopak nejmenší rozdíly nacházíme v tomto ohledu ve Středočeském kraji (vliv Hl. města Prahy). Specifické postavení Moravskoslezského kraje je dáno vysokou nezaměstnaností ve významných městských centrech související s restrukturalizací průmyslové výroby (především těžebního průmyslu).

Míra nezaměstnanosti ve **venkovském prostoru** se na úrovni celé ČR pohybuje od 8,51 % v první variantě až po 8,84 % u varianty 6 (na rozdíl od varianty 1 zde navíc nejsou započteny obce v zázemí krajských měst). V devíti ze třinácti srovnávaných krajů nacházíme nejnižší míru nezaměstnanosti na venkově vždy v páté variantě (venkov zde tvoří všechny obce, které nejsou sídlem pověřeného úřadu). Naopak maximálních hodnot dosahuje míra nezaměstnanosti ve venkovském prostoru nejčastěji ve variantě 6 a 2 (obce do 1 000 obyvatel plus obce do 3 000 obyvatel s hustotou do 100 obyvatel/km<sup>2</sup>). V **městském prostoru** na úrovni celé ČR dosahuje míra nezaměstnanosti hodnot od 7,75 % v páté variantě až po 7,86 % v první variantě. Pokud eliminujeme vliv Hl. města Prahy, pak se toto rozpětí významně posouvá, a to na hodnoty 8,65 % až 8,77 %.

Míra nezaměstnanosti v **Karlovarském kraji** (9,55 % ke konci roku 2006) spadá dlouhodobě mezi vyšší mezi kraji a převyšuje i republikový průměr. Ve venkovském prostoru přitom nabývá hodnot od 10,61 % ve třetí variantě po 11,58 % v šesté variantě. V rámci vymezeného městského prostoru se pak míra nezaměstnanosti v kraji pohybuje od 8,84 % po 9,27 %. Horší výsledky zaznamenává jen Ústecký a Moravskoslezský kraj.

**Graf 3.11 Míra nezaměstnanosti k 31. 12. 2006**



Tab. 3.11 Míra nezaměstnanosti k 31. 12. 2006

Měřicí jednotka: %

ČR, kraje	Celkem	Varianta / charakter území (M - městské, V - venkovské)											
		1		2		3		4		5		6	
		M	V	M	V	M	V	M	V	M	V	M	V
		V = obce do 2 tis. obyvatel											
		V = obce do 1 tis. obyv. + obce do 3 tis. obyv. s hustotou menší než 100 obyv. na 1 km <sup>2</sup>											
		V = obce do 1 tis. obyv. + obce do 3 tis. obyv. s hustotou menší než 150 obyv. na 1 km <sup>2</sup>											
		V = obce, které neměly k 31. 12. 2006 statut města											
		V = obce, které nejsou obcemi s pověřeným obecním úřadem											
		V = obce do 2 tis. obyvatel bez obcí v zázemí krajských měst											
ČR celkem	8,02	7,86	8,51	7,81	8,74	7,78	8,72	7,82	8,55	7,75	8,60	7,78	8,84
odchylna (+/-)	-	-0,16	0,49	-0,21	0,72	-0,24	0,70	-0,20	0,53	-0,27	0,58	-0,24	0,82
ČR bez Prahy	8,70	8,77	8,51	8,68	8,74	8,69	8,72	8,77	8,55	8,76	8,60	8,65	8,84
odchylna (+/-)	-	0,07	-0,19	-0,02	0,04	-0,01	0,02	0,07	-0,15	0,06	-0,10	-0,05	0,14
Středočeský	5,73	5,57	5,95	5,52	6,13	5,49	6,11	5,64	5,84	5,72	5,73	5,37	6,44
odchylna (+/-)	-	-0,15	0,23	-0,21	0,40	-0,24	0,39	-0,09	0,12	-0,01	0,01	-0,36	0,71
Jihočeský	5,87	5,40	6,87	5,24	7,06	5,24	7,01	5,37	6,88	5,40	6,65	5,34	7,16
odchylna (+/-)	-	-0,46	1,01	-0,62	1,19	-0,63	1,15	-0,49	1,01	-0,47	0,79	-0,53	1,29
Přízeňský	5,93	5,45	6,97	5,43	6,98	5,44	6,94	5,65	6,54	5,59	6,51	5,36	7,54
odchylna (+/-)	-	-0,48	1,04	-0,50	1,05	-0,49	1,01	-0,28	0,62	-0,33	0,59	-0,56	1,61
Karlovarský	9,55	9,12	11,39	9,27	10,69	9,27	10,61	9,21	11,14	8,84	11,10	9,11	11,58
odchylna (+/-)	-	-0,43	1,84	-0,28	1,15	-0,28	1,06	-0,34	1,59	-0,70	1,56	-0,44	2,03
Ústecký	14,12	13,96	14,89	13,95	14,92	13,94	14,89	13,95	14,87	13,78	15,09	13,95	14,94
odchylna (+/-)	-	-0,16	0,76	-0,17	0,80	-0,18	0,76	-0,17	0,75	-0,34	0,97	-0,17	0,82
Liberecký	7,10	6,91	7,74	6,75	8,35	6,78	8,11	7,00	7,49	6,75	7,95	6,91	7,75
odchylna (+/-)	-	-0,19	0,64	-0,35	1,25	-0,32	1,01	-0,10	0,39	-0,35	0,85	-0,19	0,65
Královéhradecký	6,56	6,30	7,16	6,28	7,23	6,23	7,29	6,31	7,13	6,31	7,05	6,27	7,28
odchylna (+/-)	-	-0,26	0,60	-0,28	0,67	-0,33	0,73	-0,25	0,57	-0,25	0,49	-0,29	0,72
Pardubický	7,19	6,62	8,20	6,73	8,13	6,69	8,07	6,66	8,10	6,68	7,97	6,59	8,34
odchylna (+/-)	-	-0,56	1,01	-0,46	0,94	-0,50	0,88	-0,53	0,91	-0,51	0,78	-0,59	1,16
Vysočina	7,43	7,07	7,97	7,11	7,93	7,09	7,92	7,07	7,97	7,19	7,75	7,06	8,02
odchylna (+/-)	-	-0,36	0,54	-0,32	0,50	-0,34	0,49	-0,35	0,54	-0,24	0,33	-0,37	0,59
Jiho-moravský	9,11	8,82	9,85	8,72	10,49	8,63	10,27	8,69	9,89	8,68	9,77	8,67	10,43
odchylna (+/-)	-	-0,29	0,75	-0,38	1,39	-0,47	1,16	-0,42	0,78	-0,43	0,66	-0,43	1,32
Olomoucký	8,97	8,60	9,74	8,37	10,64	8,40	10,12	8,73	9,34	8,54	9,55	8,55	9,92
odchylna (+/-)	-	-0,37	0,77	-0,60	1,67	-0,58	1,15	-0,25	0,37	-0,43	0,58	-0,42	0,95
Zlínský	7,87	7,71	8,30	7,43	9,14	7,33	9,07	7,56	8,40	7,68	8,15	7,70	8,32
odchylna (+/-)	-	-0,16	0,42	-0,44	1,27	-0,54	1,20	-0,31	0,53	-0,19	0,28	-0,17	0,45
Moravsko-slezský	12,79	13,03	11,34	12,87	12,09	13,00	11,48	13,25	11,16	13,36	11,15	12,93	11,69
odchylna (+/-)	-	0,24	-1,45	0,08	-0,70	0,20	-1,31	0,46	-1,63	0,57	-1,64	0,14	-1,10





Tab. 3.12 Podíl uchazečů o zaměstnání celkem na obyvatelstvu ve věku 18 – 64 let k 31. 12. 2006

Měřicí jednotka: %

ČR, kraje	Celkem	Varianta / charakter území (M - městské, V - venkovské)											
		1		2		3		4		5		6	
		M	V	M	V	M	V	M	V	M	V	M	V
		V = obce do 2 tis. obyvatel											
		V = obce do 1 tis. obyv. + obce do 3 tis. obyv. s hustotou menší než 100 obyv. na 1 km <sup>2</sup>											
		V = obce do 1 tis. obyv. + obce do 3 tis. obyv. s hustotou menší než 150 obyv. na 1 km <sup>2</sup>											
		V = obce, které neměly k 31. 12. 2006 statut města											
		V = obce, které nejsou obcemi s pověřeným obecním úřadem											
		V = obce do 2 tis. obyvatel bez obcí v zázemí krajských měst											
ČR celkem	6,47	6,46	6,47	6,40	6,67	6,40	6,65	6,45	6,50	6,42	6,56	6,38	6,75
odchylna (+/-)	-	-0,00	0,00	-0,06	0,20	-0,07	0,18	-0,01	0,04	-0,05	0,09	-0,09	0,28
ČR bez Prahy	6,98	7,20	6,47	7,10	6,67	7,13	6,65	7,22	6,50	7,25	6,56	7,07	6,75
odchylna (+/-)	-	0,22	-0,51	0,11	-0,32	0,15	-0,33	0,24	-0,48	0,27	-0,43	0,09	-0,24
Středočeský	4,48	4,50	4,46	4,40	4,63	4,40	4,62	4,59	4,36	4,68	4,30	4,28	4,87
odchylna (+/-)	-	0,02	-0,03	-0,08	0,15	-0,09	0,13	0,10	-0,13	0,20	-0,19	-0,20	0,39
Jihočeský	4,82	4,58	5,30	4,44	5,49	4,45	5,45	4,56	5,31	4,60	5,15	4,49	5,58
odchylna (+/-)	-	-0,24	0,48	-0,37	0,67	-0,37	0,63	-0,26	0,49	-0,22	0,33	-0,33	0,76
Přízeňský	4,81	4,54	5,37	4,53	5,38	4,54	5,35	4,71	5,03	4,68	5,03	4,44	5,82
odchylna (+/-)	-	-0,27	0,56	-0,28	0,56	-0,27	0,53	-0,10	0,21	-0,13	0,21	-0,37	1,01
Karlovarský	7,84	7,65	8,56	7,76	8,14	7,77	8,08	7,72	8,33	7,50	8,52	7,63	8,71
odchylna (+/-)	-	-0,19	0,72	-0,08	0,30	-0,07	0,24	-0,12	0,49	-0,34	0,68	-0,21	0,87
Ústecký	11,40	11,48	11,06	11,47	11,09	11,48	11,08	11,48	11,08	11,42	11,35	11,46	11,12
odchylna (+/-)	-	0,08	-0,33	0,07	-0,31	0,08	-0,32	0,08	-0,32	0,02	-0,05	0,06	-0,28
Liberecký	5,91	5,89	6,00	5,74	6,47	5,79	6,28	5,94	5,80	5,77	6,23	5,88	6,03
odchylna (+/-)	-	-0,03	0,08	-0,17	0,55	-0,13	0,37	0,03	-0,12	-0,14	0,32	-0,04	0,11
Královéhradecký	5,27	5,19	5,45	5,16	5,52	5,12	5,57	5,19	5,43	5,21	5,38	5,15	5,55
odchylna (+/-)	-	-0,08	0,18	-0,11	0,25	-0,15	0,30	-0,08	0,16	-0,06	0,11	-0,12	0,28
Pardubický	5,74	5,44	6,23	5,51	6,18	5,51	6,10	5,46	6,18	5,52	6,05	5,39	6,38
odchylna (+/-)	-	-0,30	0,49	-0,23	0,44	-0,22	0,36	-0,27	0,44	-0,22	0,31	-0,35	0,64
Vysočina	5,91	5,79	6,09	5,81	6,06	5,81	6,06	5,79	6,09	5,89	5,94	5,77	6,13
odchylna (+/-)	-	-0,12	0,18	-0,10	0,15	-0,11	0,15	-0,12	0,18	-0,02	0,03	-0,14	0,22
Jiho-moravský	7,27	7,21	7,41	7,09	7,87	7,06	7,75	7,15	7,47	7,18	7,40	7,06	7,85
odchylna (+/-)	-	-0,06	0,14	-0,18	0,61	-0,21	0,48	-0,12	0,20	-0,09	0,13	-0,21	0,59
Olomoucký	7,26	7,12	7,52	6,89	8,23	6,95	7,83	7,27	7,24	7,14	7,40	7,05	7,69
odchylna (+/-)	-	-0,14	0,27	-0,37	0,97	-0,30	0,57	0,02	-0,02	-0,12	0,14	-0,21	0,43
Zlínský	6,49	6,48	6,50	6,24	7,14	6,20	7,08	6,41	6,61	6,53	6,42	6,48	6,52
odchylna (+/-)	-	-0,01	0,01	-0,24	0,65	-0,29	0,59	-0,07	0,12	0,05	-0,06	-0,01	0,03
Moravsko-slezský	10,13	10,40	8,58	10,23	9,22	10,37	8,68	10,66	8,40	10,76	8,42	10,30	8,85
odchylna (+/-)	-	0,27	-1,55	0,10	-0,91	0,24	-1,45	0,53	-1,73	0,63	-1,71	0,18	-1,27



Tab. 3.13 Počet mikropodniků (1 - 9 zaměstnanců) na 1 000 obyvatel ve věku 18 – 64 let k 31. 12. 2006

Měřicí jednotka: počet

ČR, kraje	Celkem	Varianta / charakter území (M - městské, V - venkovské)											
		1		2		3		4		5		6	
		M	V	M	V	M	V	M	V	M	V	M	V
		V = obce do 2 tis. obyvatel do 2 tis. obyvatel bez obcí v zázemí krajských měst											
		V = obce do 1 tis. obyv. + obce do 3 tis. obyv. s hustotou menší než 100 obyv. na 1 km <sup>2</sup>											
		V = obce, které neměly k 31. 12. 2006 statut města											
		V = obce, které nejsou obcemi s pověřeným obecním úřadem											
ČR celkem	31,60	34,69	22,81	34,39	22,46	34,89	22,56	35,23	22,83	36,03	22,93	34,54	22,02
odchylka (+/-)	-	3,09	-8,78	2,79	-9,13	3,29	-9,04	3,63	-8,76	4,43	-8,67	2,95	-9,58
ČR bez Prahy	28,71	31,18	22,81	30,97	22,46	31,38	22,56	31,63	22,83	32,31	22,93	31,14	22,02
odchylka (+/-)	-	2,47	-5,89	2,26	-6,24	2,67	-6,15	2,92	-5,88	3,60	-5,78	2,43	-6,69
Středočeský	29,03	30,87	26,49	30,92	25,54	31,16	25,74	30,84	26,81	31,69	26,50	31,45	24,46
odchylka (+/-)	-	1,85	-2,54	1,90	-3,49	2,13	-3,29	1,81	-2,22	2,66	-2,53	2,42	-4,57
Jihočeský	30,09	33,11	24,06	33,93	23,27	33,97	23,51	33,50	23,64	34,10	23,91	33,13	23,12
odchylka (+/-)	-	3,02	-6,03	3,84	-6,82	3,88	-6,58	3,41	-6,45	4,01	-6,18	3,04	-6,97
Přízeňský	28,74	32,42	21,19	32,45	21,31	32,51	21,34	32,33	21,23	33,44	20,99	31,72	20,61
odchylka (+/-)	-	3,67	-7,56	3,71	-7,43	3,77	-7,40	3,59	-7,51	4,69	-7,75	2,97	-8,13
Karlovarský	28,43	29,30	25,03	29,72	23,62	29,94	23,18	29,18	25,24	30,93	23,38	29,63	23,38
odchylka (+/-)	-	0,87	-3,40	1,29	-4,81	1,51	-5,25	0,75	-3,19	2,50	-5,04	1,20	-5,05
Ústecký	26,09	26,73	23,35	26,77	23,16	26,85	23,15	26,79	23,36	27,45	22,58	26,72	23,34
odchylka (+/-)	-	0,64	-2,75	0,68	-2,94	0,75	-2,94	0,69	-2,73	1,36	-3,51	0,62	-2,76
Liberecký	29,90	31,47	24,93	31,56	24,41	31,70	24,69	31,21	25,00	32,45	24,24	31,43	24,93
odchylka (+/-)	-	1,57	-4,97	1,66	-5,49	1,80	-5,21	1,31	-4,90	2,55	-5,66	1,53	-4,97
Královéhradecký	30,25	32,91	24,44	32,79	24,53	33,10	24,41	33,43	23,51	33,51	24,17	32,78	24,37
odchylka (+/-)	-	2,66	-5,81	2,54	-5,72	2,86	-5,84	3,18	-6,74	3,26	-6,08	2,54	-5,88
Pardubický	28,12	32,46	20,95	32,04	20,75	32,51	21,08	32,61	20,95	33,16	21,10	32,40	20,35
odchylka (+/-)	-	4,34	-7,17	3,92	-7,37	4,39	-7,04	4,49	-7,17	5,04	-7,02	4,28	-7,77
Vysočina	25,54	29,03	20,52	29,19	20,06	29,18	20,56	29,10	20,36	29,61	20,34	28,93	20,37
odchylka (+/-)	-	3,49	-5,02	3,65	-5,48	3,64	-4,98	3,56	-5,18	4,06	-5,20	3,39	-5,17
Jiho-moravský	33,54	38,57	21,54	37,24	21,08	38,84	21,46	40,38	21,86	41,49	22,37	38,13	20,48
odchylka (+/-)	-	5,03	-12,00	3,69	-12,47	5,30	-12,08	6,84	-11,69	7,95	-11,17	4,59	-13,06
Olomoucký	27,19	30,94	19,97	29,97	19,91	30,97	20,10	32,31	20,08	32,59	20,51	30,75	19,74
odchylka (+/-)	-	3,74	-7,22	2,78	-7,28	3,78	-7,10	5,11	-7,12	5,40	-6,69	3,55	-7,45
Zlínský	29,92	33,62	20,90	33,38	20,67	34,42	20,65	35,40	21,16	35,65	22,15	33,66	20,67
odchylka (+/-)	-	3,70	-9,02	3,47	-9,25	4,50	-9,27	5,49	-8,76	5,73	-7,77	3,74	-9,25
Moravsko-slezský	25,77	26,58	21,13	26,23	21,73	26,47	21,59	26,83	22,32	27,10	22,16	26,47	20,77
odchylka (+/-)	-	0,81	-4,64	0,46	-4,04	0,69	-4,18	1,05	-3,45	1,33	-3,61	0,69	-5,00



Tab. 3.14 Podíl zemědělské půdy na celkové výměře území k 31. 12. 2006

Měřicí jednotka: %

ČR, kraje	Celkem	Varianta / charakter území (M - městské, V - venkovské)											
		1		2		3		4		5		6	
		M	V	M	V	M	V	M	V	M	V	M	V
		V = obce do 2 tis. obyvatel											
		V = obce do 1 tis. obyv. + obce do 3 tis. obyv. s hustotou menší než 100 obyv. na 1 km <sup>2</sup>											
		V = obce do 1 tis. obyv. + obce do 3 tis. obyv. s hustotou menší než 150 obyv. na 1 km <sup>2</sup>											
		V = obce, které neměly k 31. 12. 2006 statut města											
		V = obce, které nejsou obcemi s pověřeným obecním úřadem											
		V = obce do 2 tis. obyvatel bez obcí v zázemí krajských měst											
ČR celkem	53,9	50,7	55,1	53,7	54,0	52,1	54,5	49,5	55,4	50,3	54,8	51,9	54,8
odchylna (+/-)	-	-3,2	1,2	-0,2	0,1	-1,8	0,5	-4,4	1,5	-3,6	0,9	-2,0	0,8
ČR bez Prahy	54,0	50,9	55,1	54,0	54,0	52,4	54,5	49,7	55,4	50,6	54,8	52,2	54,8
odchylna (+/-)	-	-3,1	1,1	0,0	-0,0	-1,6	0,5	-4,3	1,4	-3,4	0,8	-1,9	0,8
Středočeský	60,5	57,6	61,1	59,5	60,7	57,9	61,0	57,0	61,2	54,9	61,3	60,9	60,3
odchylna (+/-)	-	-2,9	0,6	-1,0	0,3	-2,5	0,5	-3,5	0,7	-5,6	0,8	0,4	-0,1
Jihočeský	49,1	45,5	50,2	45,9	49,8	45,5	49,8	45,8	50,1	44,8	50,1	46,3	50,0
odchylna (+/-)	-	-3,6	1,1	-3,2	0,7	-3,6	0,7	-3,3	1,0	-4,3	1,0	-2,8	0,9
Přízeňský	50,5	50,9	50,5	53,8	49,9	53,9	49,9	50,4	50,6	52,6	50,1	53,3	49,6
odchylna (+/-)	-	0,4	-0,1	3,3	-0,6	3,3	-0,6	-0,1	0,0	2,0	-0,5	2,7	-0,9
Karlovarský	37,5	39,8	36,4	38,2	37,2	38,5	37,2	39,5	36,2	38,3	37,3	40,0	36,2
odchylna (+/-)	-	2,2	-1,1	0,7	-0,3	0,9	-0,4	2,0	-1,3	0,7	-0,2	2,5	-1,3
Ústecký	51,9	42,2	56,5	40,1	56,5	39,9	56,2	42,2	56,5	42,8	54,5	42,5	56,5
odchylna (+/-)	-	-9,8	4,5	-11,8	4,6	-12,1	4,2	-9,7	4,5	-9,1	2,6	-9,5	4,6
Liberecký	44,4	42,3	45,3	45,0	44,2	44,0	44,6	37,5	49,4	44,7	44,3	42,7	45,1
odchylna (+/-)	-	-2,1	0,9	0,6	-0,2	-0,4	0,1	-6,9	5,0	0,3	-0,1	-1,7	0,7
Královéhradecký	58,7	55,0	59,9	54,9	59,8	54,5	59,8	49,5	62,1	54,4	59,9	55,7	59,8
odchylna (+/-)	-	-3,7	1,2	-3,8	1,1	-4,2	1,1	-9,2	3,5	-4,3	1,2	-3,0	1,1
Pardubický	60,5	59,5	60,7	60,5	60,5	59,4	60,7	59,5	60,7	60,0	60,6	60,5	60,5
odchylna (+/-)	-	-1,0	0,3	0,0	-0,0	-1,1	0,3	-0,9	0,2	-0,5	0,1	0,0	-0,0
Vysočina	60,6	60,1	60,8	60,1	60,8	59,9	60,8	60,1	60,8	60,0	60,8	60,1	60,8
odchylna (+/-)	-	-0,5	0,1	-0,5	0,1	-0,7	0,2	-0,6	0,1	-0,6	0,1	-0,5	0,1
Jiho-moravský	59,9	56,3	61,4	59,3	60,2	55,2	61,6	53,2	61,8	52,0	61,6	55,5	62,2
odchylna (+/-)	-	-3,6	1,5	-0,6	0,3	-4,7	1,7	-6,7	1,9	-7,9	1,7	-4,4	2,3
Olomoucký	53,5	52,1	54,0	61,0	50,3	59,0	51,9	52,5	53,7	51,7	53,8	53,6	53,4
odchylna (+/-)	-	-1,4	0,5	7,6	-3,2	5,6	-1,6	-0,9	0,3	-1,8	0,4	0,1	-0,0
Zlínský	49,3	47,5	50,6	56,1	45,2	55,5	46,6	50,9	48,7	49,1	49,3	47,6	50,5
odchylna (+/-)	-	-1,8	1,3	6,8	-4,0	6,2	-2,7	1,6	-0,6	-0,2	0,1	-1,6	1,2
Moravsko-slezský	51,1	52,2	50,3	55,1	47,6	53,7	49,4	51,9	50,7	51,9	50,8	52,9	49,5
odchylna (+/-)	-	1,1	-0,8	4,0	-3,5	2,6	-1,7	0,8	-0,3	0,8	-0,3	1,8	-1,5

### 3.15. Lesní pozemky

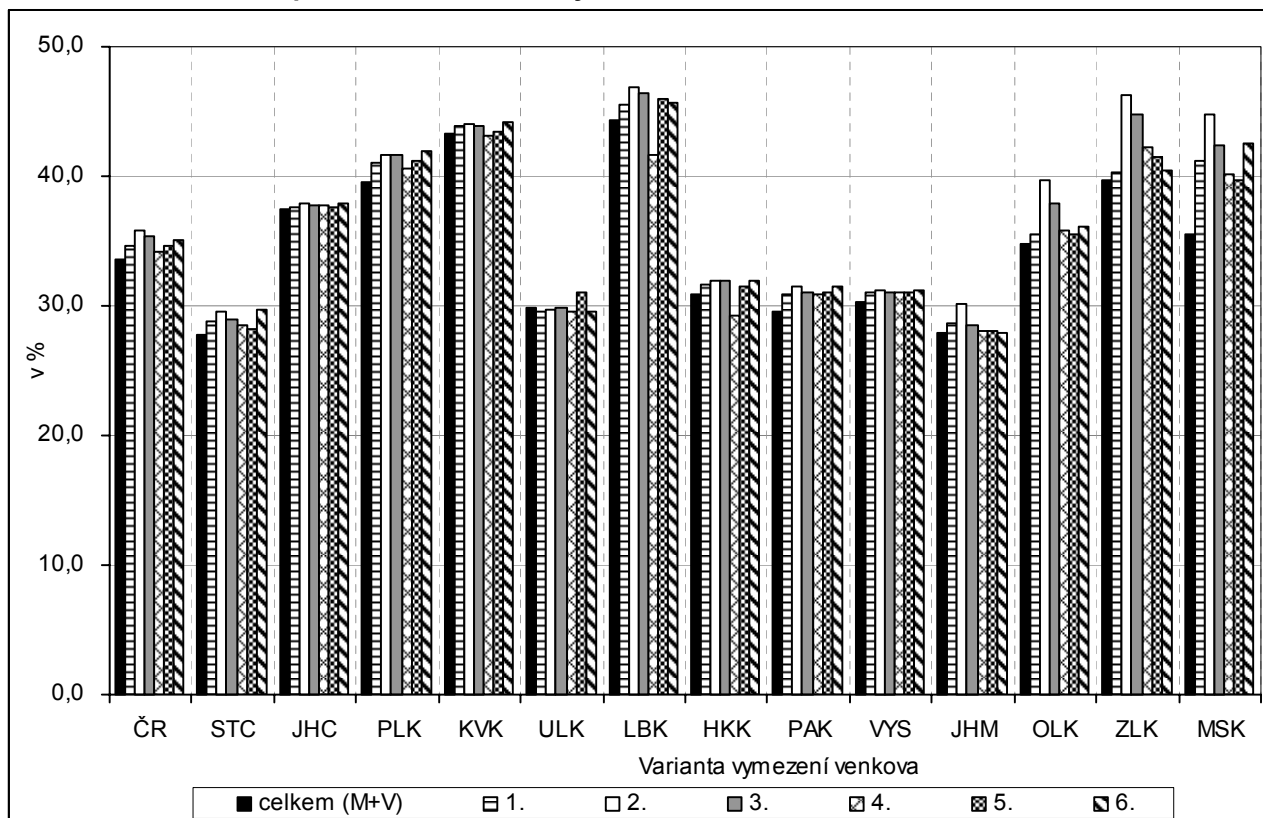
Ukazatel 15	<b>Podíl lesních pozemků na celkové výměře území k 31. 12. 2006</b>
Popis	V rozloze lesních pozemků je zahrnuta porostní půda, tj. půda využívaná přímo k lesní produkci nebo jen dočasně odlesněná s úmyslem opětovné obnovy lesního porostu, bezlesí, tj. dočasně odlesněná část lesní půdy, sloužící provozu lesního hospodářství nepřímo (plocha lesních školek, lesních skladů, měkké lesní cesty, průseky apod.), odňaté pozemky zemědělskému půdnímu fondu přidělené lesnímu hospodářství k zalesnění, ale dosud nezalesněné, pozemky na horní hranici stromové vegetace porostlé kosodřevinou, s výjimkou zastavěných pozemků (vysokohorské chaty, lyžařské vleky a jiná účelová zařízení).
Zdroj	Český úřad zeměměřický a katastrální

Plocha lesních pozemků v **České republice** mírně roste (od roku 2000 o 0,5 %) a v současnosti je jejich výměra 2 649 149 ha (k 31. 12. 2006). To odpovídá necelým 34 % plochy území. Rozmístění a rozloha lesních pozemků je ovlivňována vhodností ploch k využití v zemědělství (kvalita půdy, sklonitost, dostupnost), stupněm urbanizace dané oblasti, ale například i výskytem nerostných surovin. Rozmístění lesních ploch je velmi diferencované. Soustřeďují se zejména do okrajových oblastí země s vyšší nadmořskou výškou. Jejich největší zastoupení lze nalézt v Libereckém kraji, kde tvoří více než 44 % všech ploch, naopak nejmenší podíl lesů je ve Středočeském a Jihomoravském kraji – necelých 28 % území.

Ve většině případů platí, že ve venkovských oblastech je větší podíl lesních ploch než v městských. Nejvýraznější rozdíly mezi venkovským a městským územím jsou v Moravskoslezském kraji a pro varianty 2 a 3 (venkovem jsou všechny obce do 1 000 obyvatel plus obce do 3 000 s hustotou do 100, resp. 150 obyvatel/km<sup>2</sup>) v kraji Zlínském, Olomouckém a Plzeňském.

**Karlovarský kraj** je krajem v České republice s vysoce nadprůměrným podílem lesních pozemků. Vlivem výhodných přírodních podmínek, zejména v Krušných horách, představuje podíl lesních pozemků na celkové výměře kraje 43,3 %. Podíl lesních ploch ve venkovských oblastech Karlovarského kraje se pohybuje dle variant vymezení mezi 43,1 a 44,1 %, rozdíly jsou tedy prakticky nepatrné. Ale také v městském prostoru jsou lesní pozemky zastoupeny. Zajímavé je, že jejich podíl je s venkovským prostorem prakticky srovnatelný a pohybuje se podle variant mezi 41,3 a 43,4 %. Zde je potřebné připomenout, že do městského prostoru je započteno celé katastrální území příslušných obcí, tedy nejen to, co se běžně považuje za „město“.

**Graf 3.15 Podíl lesních pozemků na celkové výměře území k 31. 12. 2006**



Tab. 3.15 Podíl lesních pozemků na celkové výměře území k 31. 12. 2006

Měřicí jednotka: %

ČR, kraje	Celkem	Varianta / charakter území (M - městské, V - venkovské)											
		1		2		3		4		5		6	
		M	V	M	V	M	V	M	V	M	V	M	V
		V = obce do 2 tis. obyvatel											
		V = obce do 1 tis. obyv. + obce do 3 tis. obyv. s hustotou menší než 100 obyv. na 1 km <sup>2</sup>											
		V = obce, které neměly k 31. 12. 2006 statut města											
		V = obce, které nejsou obcemi s pověřeným obecním úřadem											
		V = obce do 2 tis. obyvatel bez obcí v zázemí krajských měst											
ČR celkem	33,6	30,7	34,6	27,1	35,9	27,7	35,3	31,9	34,2	29,4	34,6	30,1	35,0
odchylna (+/-)	-	-2,9	1,0	-6,5	2,3	-5,9	1,7	-1,7	0,6	-4,1	1,0	-3,5	1,4
ČR bez Prahy	33,7	31,2	34,6	27,5	35,9	28,2	35,3	32,5	34,2	30,1	34,6	30,6	35,0
odchylna (+/-)	-	-2,5	0,9	-6,2	2,1	-5,6	1,6	-1,3	0,4	-3,6	0,9	-3,2	1,3
Středočeský	27,7	22,9	28,7	21,0	29,5	21,4	29,0	23,5	28,6	24,7	28,2	21,6	29,6
odchylna (+/-)	-	-4,8	1,0	-6,7	1,8	-6,3	1,3	-4,2	0,8	-3,0	0,4	-6,2	1,9
Jihočeský	37,4	36,5	37,7	35,2	37,9	35,6	37,8	36,4	37,7	36,7	37,6	35,8	37,9
odchylna (+/-)	-	-0,9	0,3	-2,2	0,4	-1,9	0,4	-1,1	0,3	-0,7	0,2	-1,6	0,5
Přízeňský	39,5	33,4	41,0	28,6	41,6	28,7	41,6	36,4	40,7	32,7	41,2	32,2	42,0
odchylna (+/-)	-	-6,2	1,5	-10,9	2,1	-10,9	2,0	-3,1	1,1	-6,8	1,6	-7,4	2,5
Karlovarský	43,3	42,1	43,9	41,3	44,1	41,6	43,9	43,4	43,1	42,8	43,4	41,6	44,1
odchylna (+/-)	-	-1,2	0,6	-1,9	0,8	-1,6	0,7	0,2	-0,1	-0,4	0,1	-1,6	0,9
Ústecký	29,8	30,3	29,6	30,2	29,7	29,7	29,9	30,5	29,5	25,8	31,0	30,4	29,5
odchylna (+/-)	-	0,5	-0,2	0,4	-0,2	-0,1	0,0	0,7	-0,3	-4,0	1,1	0,6	-0,3
Liberecký	44,3	41,3	45,5	37,7	46,9	38,0	46,4	47,9	41,7	38,7	46,0	41,0	45,7
odchylna (+/-)	-	-2,9	1,2	-6,6	2,6	-6,2	2,2	3,6	-2,6	-5,5	1,7	-3,3	1,4
Královéhradecký	31,0	28,9	31,7	27,7	31,9	27,5	31,9	35,4	29,3	29,0	31,5	28,4	31,9
odchylna (+/-)	-	-2,1	0,7	-3,2	1,0	-3,5	0,9	4,5	-1,7	-2,0	0,6	-2,6	0,9
Pardubický	29,5	24,0	30,9	22,4	31,5	22,5	31,1	23,2	31,0	21,8	31,0	22,8	31,5
odchylna (+/-)	-	-5,5	1,4	-7,1	2,0	-7,0	1,6	-6,3	1,5	-7,7	1,5	-6,7	2,0
Vysočina	30,3	27,3	31,1	27,2	31,1	27,3	31,0	27,6	31,1	26,8	31,1	27,4	31,2
odchylna (+/-)	-	-3,1	0,8	-3,2	0,8	-3,1	0,7	-2,7	0,7	-3,6	0,7	-2,9	0,8
Jiho-moravský	28,0	26,3	28,7	24,2	30,1	26,4	28,5	27,8	28,0	27,5	28,1	28,1	27,9
odchylna (+/-)	-	-1,6	0,7	-3,8	2,2	-1,6	0,6	-0,2	0,1	-0,5	0,1	0,1	-0,1
Olomoucký	34,8	32,6	35,6	23,1	39,7	23,6	37,9	31,0	35,8	31,2	35,5	31,4	36,2
odchylna (+/-)	-	-2,2	0,8	-11,6	4,9	-11,1	3,2	-3,8	1,0	-3,6	0,7	-3,4	1,4
Zlínský	39,7	38,8	40,3	28,6	46,2	28,1	44,7	32,7	42,2	33,8	41,5	38,7	40,4
odchylna (+/-)	-	-0,9	0,6	-11,1	6,6	-11,6	5,0	-6,9	2,5	-5,9	1,8	-1,0	0,7
Moravsko-slezský	35,5	27,5	41,2	24,8	44,7	24,7	42,4	24,7	40,1	23,5	39,6	27,3	42,5
odchylna (+/-)	-	-8,0	5,7	-10,7	9,2	-10,8	6,9	-10,8	4,6	-12,0	4,1	-8,3	7,0

### 3.16. Zastavěné a ostatní plochy

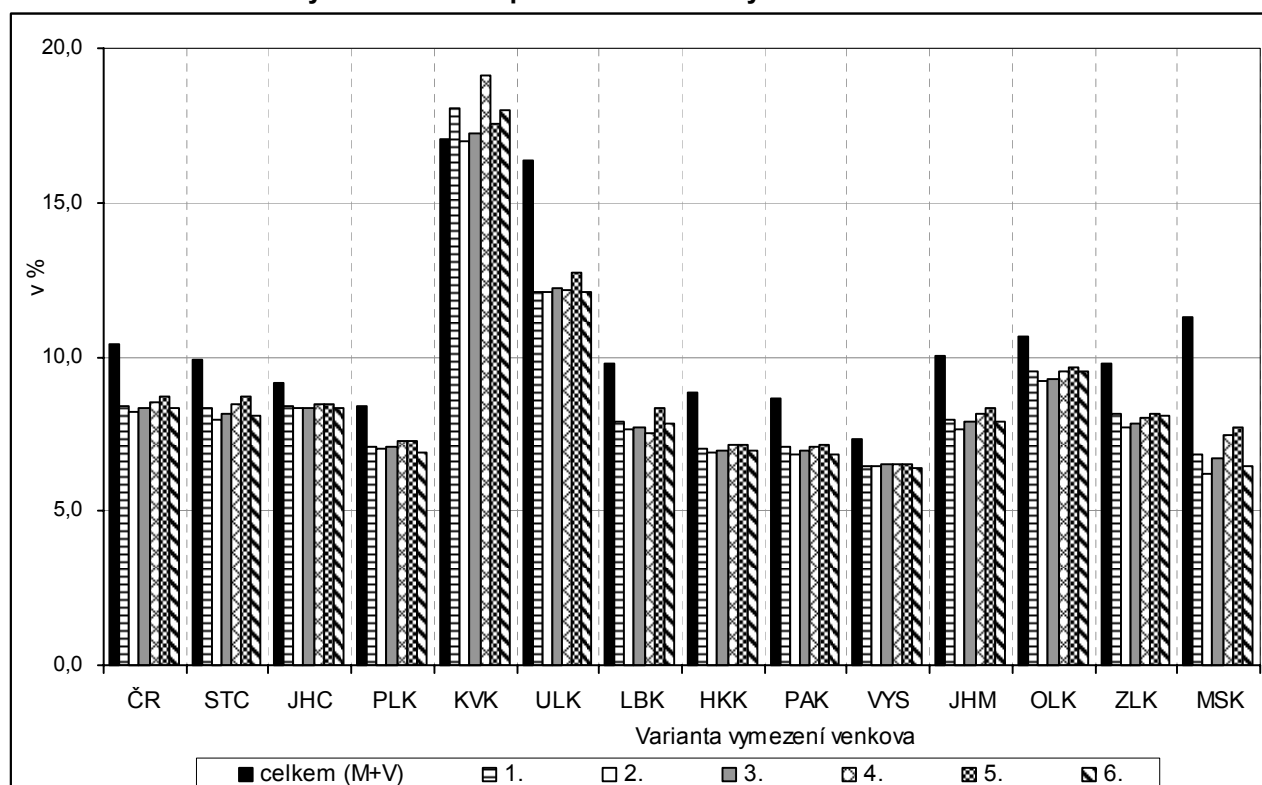
Ukazatel 16	Podíl zastavěných a ostatních ploch na celkové výměře území k 31. 12. 2006
Popis	Zastavěné plochy tvoří pozemky, na kterých jsou postaveny budovy a nádvoří náležející k obytným, hospodářským nebo průmyslovým budovám jako jejich příslušenství. Mezi ostatní plochy patří všechny ostatní pozemky, určené jako skladištní a dílenské prostory, dále stavební místa, pokud slouží v současné době k jiným účelům a nedají se zemědělsky využít, pozemky určené k dopravě nebo k telekomunikaci, určené pro zdravotnictví, rekreační plochy u chat (nikoli soukromých) a hotelů, pozemky určené jako státní přírodní rezervace nebo jiná chráněná území, areály kulturních památek, parky, okrasné zahrady, pozemky určené k dobývání nerostů a jiných surovin a k ukládání vedlejších produktů při těžbě a jako stálé manipulační prostory apod., dále jsou to hřbitovy a pozemky, které nejde zemědělsky obdělávat (rokle, výmoly, ochranné hráze atd.) a pozemky, které neposkytují trvalý užitek z jiných důvodů (plochy zarostlé křovinami, zanesené štěrkem či kamením, půdy zamokřené).
Zdroj	Český úřad zeměměřický a katastrální

Jak zastavěné, tak ostatní plochy se z převážné většiny týkají činností bezprostředně spojených s urbanizací a s intenzivní nezemědělskou činností člověka. Jsou jednoznačně soustředovány do oblastí, ve kterých došlo k nejvýraznější přeměně původní krajiny. Většinou se jedná o negativní projevy lidského ovlivňování a přetváření krajiny (výjimku tvoří plochy parků, přírodních rezervací a chráněných území).

Zastavěné a ostatní plochy tvoří něco málo přes 10 % rozlohy území **České republiky**. Z toho naprostou většinu představují ostatní plochy (691 533 ha), menší část pak zastavěné plochy (130 195 ha). Jejich zastoupení v městských oblastech Česka je téměř dvojnásobné než ve venkovském prostoru dle všech variant vymezení. Při srovnání krajů se nejvíce zastavěných a ostatních ploch vyskytuje v Karlovarském a Ústeckém kraji, v oblastech s rozsáhlou povrchovou těžbou. Karlovarský kraj je rovněž jediný, kde je rozloha zastavěných a ostatních ploch ve venkovských oblastech vyšší než v městských částech kraje (v pěti ze šesti variant vymezení). Kromě zmíněné povrchové těžby se na tomto stavu podílí i vojenský prostor Hradiště, jehož značná část je zahrnuta do ostatních ploch. Pro porovnání v Hlavním městě Praze tvoří zastavěné a ostatní plochy 46 % území.

V **Karlovarském kraji** mají zastavěné a ostatní plochy nejvyšší podíl na celkové výměře v celé republice. Rozdíly mezi venkovským a městským prostorem nejsou velké. To platí pro všechny varianty vymezení. Hodnoty podílu těchto ploch ve venkovských oblastech pro jednotlivé varianty vymezení venkova v Karlovarském kraji se od sebe liší o 2,1 procentního bodu. Jen o málo větší rozdíly jsou v městském prostoru, a to od 14,0 % ve variantě 4 do 17,2 % ve variantě 2.

**Graf 3.16 Podíl zastavěných a ostatních ploch na celkové výměře území k 31. 12. 2006**





Tab. 3.16 Podíl zastavěných a ostatních ploch na celkové výměře území k 31. 12. 2006

Měřicí jednotka: %

ČR, kraje	Celkem	Varianta / charakter území (M - městské, V - venkovské)											
		1		2		3		4		5		6	
		M	V	M	V	M	V	M	V	M	V	M	V
		V = obce do 2 tis. obyvatel											
		V = obce do 1 tis. obyv. + obce do 3 tis. obyv. s hustotou menší než 100 obyv. na 1 km <sup>2</sup>											
		V = obce do 1 tis. obyv. + obce do 3 tis. obyv. s hustotou menší než 150 obyv. na 1 km <sup>2</sup>											
		V = obce, které neměly k 31. 12. 2006 statut města											
		V = obce, které nejsou obcemi s pověřeným obecním úřadem											
		V = obce do 2 tis. obyvatel bez obcí v zázemí krajských měst											
ČR celkem	10,4	15,9	8,4	16,6	8,2	17,6	8,3	16,0	8,5	17,5	8,7	15,4	8,3
odchylna (+/-)	-	5,5	-2,0	6,2	-2,2	7,2	-2,1	5,6	-1,9	7,1	-1,7	5,0	-2,1
ČR bez Prahy	10,2	15,2	8,4	15,9	8,2	16,8	8,3	15,3	8,5	16,6	8,7	14,8	8,3
odchylna (+/-)	-	5,0	-1,8	5,7	-2,0	6,6	-1,9	5,1	-1,7	6,4	-1,5	4,6	-1,9
Středočeský	9,9	17,5	8,3	17,3	8,0	18,5	8,1	17,4	8,4	18,3	8,7	15,7	8,1
odchylna (+/-)	-	7,5	-1,6	7,4	-1,9	8,6	-1,8	7,5	-1,5	8,4	-1,2	5,8	-1,8
Jihočeský	9,1	11,6	8,4	13,0	8,3	13,1	8,4	11,5	8,4	12,1	8,4	11,7	8,3
odchylna (+/-)	-	2,5	-0,7	3,9	-0,8	4,0	-0,8	2,4	-0,7	3,0	-0,7	2,6	-0,8
Přízeňský	8,4	13,9	7,1	15,5	7,0	15,5	7,1	11,5	7,2	12,9	7,3	12,8	6,9
odchylna (+/-)	-	5,5	-1,3	7,1	-1,4	7,1	-1,3	3,1	-1,1	4,5	-1,1	4,4	-1,5
Karlovarský	17,1	15,1	18,1	17,2	17,0	16,6	17,2	14,0	19,1	15,4	17,5	15,4	18,0
odchylna (+/-)	-	-1,9	1,0	0,2	-0,1	-0,4	0,2	-3,1	2,0	-1,7	0,5	-1,7	0,9
Ústecký	16,3	25,5	12,1	27,4	12,1	28,2	12,2	25,3	12,2	29,1	12,7	25,1	12,1
odchylna (+/-)	-	9,1	-4,2	11,1	-4,3	11,9	-4,1	9,0	-4,2	12,8	-3,6	8,7	-4,2
Liberecký	9,8	14,3	7,9	15,3	7,6	15,7	7,7	12,9	7,5	14,6	8,4	14,3	7,9
odchylna (+/-)	-	4,5	-1,9	5,4	-2,2	5,9	-2,1	3,1	-2,3	4,8	-1,5	4,5	-1,9
Královéhradecký	8,8	14,2	7,0	15,4	6,9	16,0	6,9	13,2	7,1	14,6	7,1	14,0	6,9
odchylna (+/-)	-	5,4	-1,8	6,6	-1,9	7,2	-1,9	4,4	-1,7	5,8	-1,7	5,2	-1,9
Pardubický	8,7	14,6	7,1	15,1	6,8	16,1	6,9	15,3	7,1	16,3	7,2	14,7	6,9
odchylna (+/-)	-	6,0	-1,6	6,4	-1,8	7,5	-1,7	6,7	-1,6	7,6	-1,5	6,1	-1,8
Vysočina	7,3	10,9	6,5	10,9	6,5	11,0	6,5	10,5	6,5	11,3	6,5	10,7	6,4
odchylna (+/-)	-	3,5	-0,9	3,6	-0,9	3,7	-0,8	3,2	-0,8	4,0	-0,8	3,3	-0,9
Jiho-moravský	10,0	14,9	8,0	14,3	7,7	16,0	7,9	16,6	8,2	18,0	8,3	14,1	7,9
odchylna (+/-)	-	4,9	-2,1	4,2	-2,4	5,9	-2,1	6,5	-1,9	7,9	-1,7	4,1	-2,1
Olomoucký	10,7	13,7	9,5	14,2	9,2	15,7	9,3	14,7	9,6	15,7	9,6	13,5	9,5
odchylna (+/-)	-	3,0	-1,1	3,5	-1,5	5,0	-1,4	4,1	-1,1	5,0	-1,0	2,9	-1,2
Zlínský	9,8	12,0	8,1	13,3	7,7	14,2	7,9	14,5	8,0	15,2	8,1	12,0	8,1
odchylna (+/-)	-	2,2	-1,6	3,6	-2,1	4,4	-1,9	4,8	-1,7	5,5	-1,7	2,2	-1,7
Moravsko-slezský	11,3	17,6	6,9	17,2	6,2	18,5	6,7	20,4	7,5	21,7	7,7	17,0	6,5
odchylna (+/-)	-	6,3	-4,5	5,9	-5,1	7,2	-4,6	9,1	-3,8	10,4	-3,6	5,7	-4,8



Tab. 3.17 Podíl obcí s kanalizační napojenou na čistírnu odpadních vod k 31. 12. 2006

Měřicí jednotka: %

ČR, kraje	Celkem	Varianta / charakter území (M - městské, V - venkovské)											
		1		2		3		4		5		6	
		M	V	M	V	M	V	M	V	M	V	M	V
		V = obce do 2 tis. obyvatel											
		V = obce do 1 tis. obyv. + obce do 3 tis. obyv. s hustotou menší než 100 obyv. na 1 km <sup>2</sup>											
		V = obce do 1 tis. obyv. + obce do 3 tis. obyv. s hustotou menší než 150 obyv. na 1 km <sup>2</sup>											
		V = obce, které neměly k 31. 12. 2006 statut města											
		V = obce, které nejsou obcemi s pověřeným obecním úřadem											
		V = obce do 2 tis. obyvatel bez obcí v zázemí krajských měst											
ČR celkem	36,8	95,2	30,1	85,9	28,6	90,7	30,2	95,9	31,0	98,7	32,7	79,2	28,6
ČR bez Prahy	36,8	58,4	-6,7	49,1	-8,2	53,9	-6,7	59,1	-5,8	61,9	-4,1	42,4	-8,2
Sředočeský	39,4	97,7	34,6	92,6	31,6	92,2	33,6	97,4	35,3	98,2	36,5	75,0	30,8
Jihočeský	39,6	58,3	-4,8	53,1	-7,9	52,7	-5,9	58,0	-4,2	58,7	-3,0	35,6	-8,6
Přízeňský	32,7	100,0	26,6	100,0	26,3	100,0	26,6	98,0	25,5	97,1	27,9	65,3	24,8
Karlovarský	75,8	67,3	-6,2	67,3	-6,5	67,3	-6,2	65,3	-7,2	64,4	-4,8	32,6	-7,9
Ústecký	56,2	24,2	-5,9	24,2	-6,2	24,2	-5,7	24,2	-7,1	24,2	-2,9	18,0	-5,8
Liberecký	38,6	93,5	29,3	88,9	28,5	93,3	29,7	89,7	27,3	100,0	32,0	85,3	29,8
Královéhradecký	27,0	54,9	-9,3	50,3	-10,1	54,7	-8,9	51,1	-11,3	61,4	-6,6	46,7	-8,8
Pardubický	27,7	97,7	19,5	87,8	19,5	90,7	20,2	93,2	19,8	100,0	20,8	90,0	19,1
Vysočina	22,0	70,7	-7,5	60,7	-7,5	63,7	-6,8	66,2	-7,2	73,0	-6,2	63,0	-7,9
Jihomoravský	34,2	97,0	22,2	86,7	21,2	91,2	22,5	93,9	22,5	100,0	23,3	81,8	20,2
Olomoucký	45,2	69,3	-5,5	59,0	-6,5	63,5	-5,2	66,2	-5,2	72,3	-4,4	54,1	-7,5
Zlínský	37,2	100,0	18,4	97,2	18,0	100,0	18,7	97,0	18,3	100,0	19,0	70,8	18,4
Moravskoslezský	43,5	78,0	-3,6	75,2	-4,1	78,0	-3,4	75,0	-3,7	78,0	-3,0	48,8	-3,6
		96,3	25,8	79,7	22,4	87,2	26,4	97,9	29,3	100,0	30,7	78,7	23,8
		62,1	-8,4	45,5	-11,7	53,0	-7,8	63,7	-4,9	65,8	-3,5	44,6	-10,4
		93,3	39,1	80,7	35,9	89,1	38,2	90,0	41,6	95,0	42,6	89,7	37,6
		48,1	-6,1	35,5	-9,4	43,9	-7,0	44,8	-3,7	49,8	-2,6	44,4	-7,6
		92,3	25,8	75,4	26,0	87,8	27,5	100,0	30,3	100,0	31,5	88,9	26,0
		55,1	-11,4	38,2	-11,2	50,6	-9,7	62,8	-6,9	62,8	-5,6	51,7	-11,2
		81,9	31,3	70,2	27,0	75,3	30,8	97,4	35,4	96,7	37,5	69,0	30,7
		38,5	-12,2	26,7	-16,5	31,8	-12,6	54,0	-8,1	53,2	-5,9	25,5	-12,8

**Tab. 3.18. Rozdíly hodnot vybraných ukazatelů v Karlovarském kraji podle variant vymezení venkovského prostoru**

Ukazatel	Měřicí jednotka	Kraj celkem	Hodnota ve venkovském prostoru						Rozdíly hodnot v městském a venkovském prostoru (M - V)					
			Varianta venkova č.:						Varianta venkova č.:					
			1	2	3	4	5	6	1	2	3	4	5	6
Přirozený přírůstek obyvatel v letech 2000 - 2006 na 1 000 obyvatel (roční průměr)	%	-0,14	1,03	0,46	<b>0,42</b>	0,95	0,61	<b>1,21</b>	-1,45	-0,76	<b>-0,77</b>	-1,32	-1,10	<b>-1,66</b>
Živé narození v letech 2000 - 2006 na 1 000 žen ve věku 15 - 49 let (roční průměr)	%	38,40	42,81	41,51	41,50	42,19	<b>40,98</b>	<b>43,35</b>	-5,48	-3,90	-3,94	-4,62	<b>-3,80</b>	<b>-6,06</b>
Přírůstek obyvatelstva stěhováním v letech 2000 - 2006 na 1 000 obyvatel (roční průměr)	%	0,02	9,61	8,19	8,08	<b>9,90</b>	<b>6,52</b>	9,17	-11,93	-10,29	-10,30	<b>-12,09</b>	<b>-9,63</b>	-11,23
Průměrný věk obyvatel k 31. 12. 2006	roky	39,41	38,00	38,31	38,32	37,96	<b>38,33</b>	<b>37,89</b>	1,78	<b>1,40</b>	1,40	1,79	1,61	<b>1,89</b>
Index ekonomického zatížení k 31. 12. 2006	%	38,95	38,07	38,26	38,45	<b>37,60</b>	<b>38,63</b>	38,28	1,10	0,87	0,64	<b>1,67</b>	<b>0,48</b>	0,82
Dokončené byty v letech 2000 - 2006 na 1 000 obyvatel	počet	13,96	20,07	18,57	18,62	<b>20,64</b>	<b>18,19</b>	18,66	-7,61	-5,80	-5,96	<b>-8,17</b>	-6,26	<b>-5,77</b>
Průměrná obytná plocha bytu dokončeného v letech 2000 - 2006	m <sup>2</sup>	68,74	<b>84,29</b>	81,94	81,12	84,10	<b>80,52</b>	84,09	<b>-21,68</b>	-18,15	<b>-17,43</b>	-21,04	-20,39	-20,39
Míra ekonomické aktivity (SLDB 2001)	%	64,07	63,63	63,51	<b>63,43</b>	<b>63,77</b>	63,53	63,62	0,55	0,70	<b>0,81</b>	<b>0,37</b>	0,80	0,55
Počet pracovních míst na 1 000 zaměstnaných bydlících na území (SLDB 2001)	počet míst	970	1 007	971	980	<b>1 028</b>	<b>959</b>	998	-46	-2	-14	<b>-70</b>	<b>16</b>	-34
Podíl zaměstnaných v odvětví zemědělství, lesnictví a chovu ryb na zaměstnaných se zjištěným odvětvím celkem (SLDB 2001)	%	3,16	8,83	9,00	8,68	8,52	<b>6,77</b>	<b>9,23</b>	-6,95	-7,23	-6,94	-6,46	<b>-5,21</b>	<b>-7,33</b>
Míra nezaměstnanosti k 31. 12. 2006	%	9,55	11,39	10,69	<b>10,61</b>	11,14	11,10	<b>11,58</b>	-2,27	-1,43	<b>-1,34</b>	-1,93	-2,26	<b>-2,47</b>
Podíl uchazečů o zaměstnání celkem na obyvatelstvu ve věku 18 - 64 let k 31. 12. 2006	%	7,84	8,56	8,14	<b>8,08</b>	8,33	8,52	<b>8,71</b>	-0,91	-0,38	<b>-0,31</b>	-0,61	-1,02	<b>-1,07</b>
Počet mikropodniků (1 - 9 zaměstnanců) na 1 000 obyvatel ve věku 18 - 64 let k 31. 12. 2006	počet	28,43	25,03	23,62	<b>23,18</b>	<b>25,24</b>	23,38	23,38	4,27	6,10	6,76	<b>3,94</b>	<b>7,54</b>	6,25
Podíl zemědělské půdy na celkové výměře území k 31. 12. 2006	%	37,5	36,4	37,2	37,2	36,2	<b>37,3</b>	<b>36,2</b>	3,3	1,0	1,3	3,3	<b>0,9</b>	<b>3,8</b>
Podíl lesních pozemků na celkové výměře území k 31. 12. 2006	%	43,3	43,9	44,1	43,9	<b>43,1</b>	43,4	<b>44,1</b>	-1,8	<b>-2,7</b>	-2,3	<b>0,3</b>	-0,6	-2,5
Podíl zastavěných a ostatních ploch na celkové výměře území k 31. 12. 2006	%	17,1	18,1	<b>17,0</b>	17,2	<b>19,1</b>	17,5	18,0	<b>-2,9</b>	<b>0,2</b>	-0,6	-5,1	-2,1	-2,6
Podíl obcí s kanalizační napojenou na čistírnu odpadních vod k 31. 12. 2006	%	75,8	69,8	69,5	70,1	<b>68,6</b>	<b>72,9</b>	70,0	30,2	30,5	29,9	<b>31,4</b>	27,1	<b>23,8</b>