

## 2. Charakteristika navržených variant vymezení venkova

Pro účely této pilotní publikace bylo zvoleno šest způsobů vymezení venkovského prostoru, přičemž je na čtenáři, aby sám posoudil, která z těchto variant mu nejvíce vyhovuje. Autoři publikace si plně uvědomují, že žádná z těchto variant není ideální a každá varianta má svá negativa. Jednotlivé varianty jsou spíše příspěvkem do diskuse na téma vymezení venkovského prostoru než ambicí najít jediný správný způsob řešení této problematiky. **Vymezení bylo provedeno na úrovni obcí.** Všechny varianty vycházejí z počtů obyvatel, ploch a statutů obcí k 1. 1. 2007.

Jednotlivé varianty byly definovány následovně:

### 1. Venkovským prostorem jsou všechny obce s velikostí do 2 000 obyvatel

Tato varianta zohledňuje pouze velikost obce. Není brán zřetel na hustotu osídlení, charakter zástavby, na statut obce dle zákona o obcích ani jiné charakteristiky či ukazatele. Výhodou je jednoduchost a jednoznačnost tohoto výběru. Nevýhodou je, že takto zvolená hranice je umělá a nemusí vždy odpovídat realitě.

### 2. Venkovským prostorem jsou všechny obce s velikostí do 1 000 obyvatel a dále obce s velikostí do 3 000 obyvatel, které mají hustotu zalidnění menší než 100 obyvatel/km<sup>2</sup>

Druhá varianta pomocí užití kombinace dvou ukazatelů více specifikuje podmínky pro výběr obcí, které lze považovat za venkov. Díky podmínce hustoty jsou vybrány pouze řídko osídlené obce. Dolní hranice stavu obyvatel obce zaručuje, že do výběru jsou zahrnuty i malé obce s malou katastrální výměrou. Horní hranice stavu obyvatel obce zároveň zaručuje, že do výběru nejsou zahrnuty obce, které sice mají počet obyvatel odpovídající městskému prostoru, avšak díky velké katastrální výměře by byly zahrnuty mezi venkovské obce.

### 3. Venkovským prostorem jsou všechny obce s velikostí do 1 000 obyvatel a dále obce s velikostí do 3 000 obyvatel, které mají hustotu zalidnění menší než 150 obyvatel/km<sup>2</sup>

Třetí varianta vychází ze stejné metodiky výběru jako varianta druhá. Jediným rozdílem je, že byla pozměněna vstupní podmínka hustoty zalidnění u obcí ve velikostní skupině mezi 1 000 a 3 000 obyvatel z původních 100 obyvatel/km<sup>2</sup> na 150 obyvatel/km<sup>2</sup>.

### 4. Venkovským prostorem jsou všechny obce, které nemají statut města<sup>3</sup>

Toto vymezení se striktně drží platných právních norem České republiky a jako venkovský prostor vymezuje všechny obce s obecním úřadem. Do této kategorie byly navíc zahrnuty všechny obce s úřadem městyse a vojenské újezdy.

### 5. Venkovským prostorem jsou všechny obce, které nejsou obcemi s pověřeným obecním úřadem a nemají statut hlavního města<sup>4</sup>

Pátá varianta vychází z hierarchie správní struktury státu. Předpokladem pro toto vymezení je skutečnost, že obce s pověřeným obecním úřadem jsou vždy středisková sídla určitého významu, která nelze považovat za venkov. Podmínka výběru je s ohledem na velikost, výjimečnost a význam Prahy doplněna o tento sídelní celek, který není obcí s pověřeným obecním úřadem.

### 6. Venkovským prostorem jsou všechny obce s velikostí do 2 000 obyvatel mimo obcí v zázemí krajských měst

Tato metoda regionalizace venkova vychází z předpokladu, že venkovem nejsou jednak obce nad 2 000 obyvatel (stejně jako u první varianty), a dále z předpokladu, že sídla v zázemí velkých měst nelze taktéž považovat za venkovská. Zatímco první podmínka jednoznačně platí pro celé území státu, druhá podmínka je specifikovaná s ohledem na velikost měst, v jejichž zázemí obce leží. Expertní metodou byly stanoveny hraniční silniční vzdálenosti, v jejichž dosahu jsou obce ještě považovány za sídla ležící v příměstské zóně a nikoliv za venkov. Jejich přehled je uveden v následující tabulce.

#### Seznam měst, hraniční silniční vzdálenosti a počet obcí v příměstských zónách (varianta 6)<sup>1)</sup>

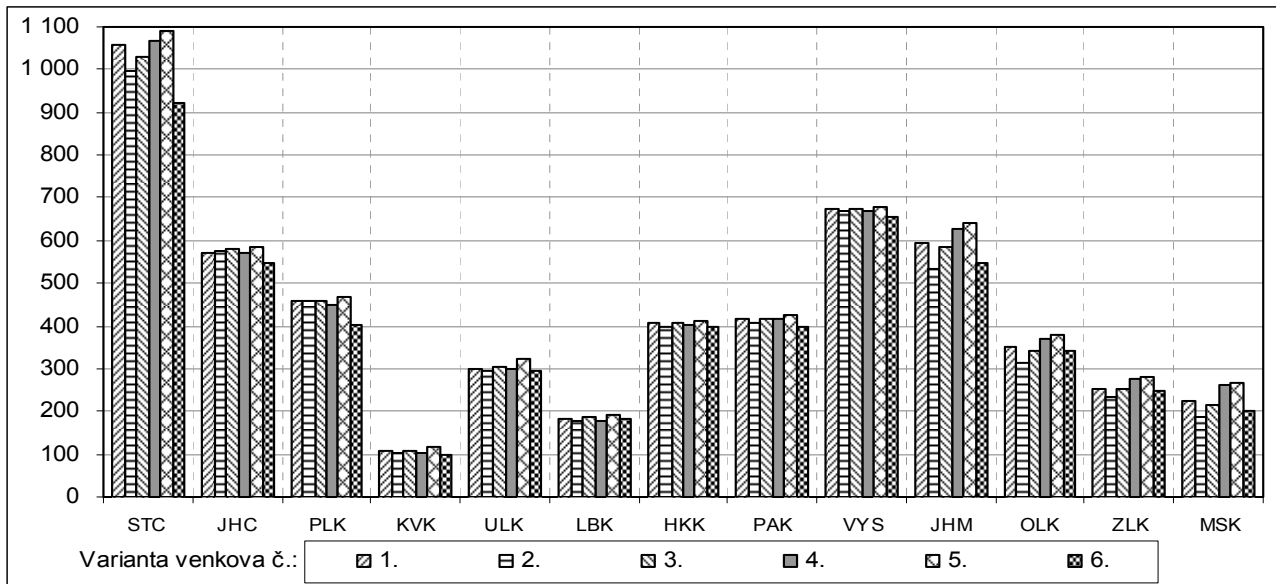
| Město            | Vzdálenost (km) | Počet obcí | Město          | Vzdálenost (km) | Počet obcí | Město        | Vzdálenost (km) | Počet obcí |
|------------------|-----------------|------------|----------------|-----------------|------------|--------------|-----------------|------------|
| Praha            | 30              | 160        | Ústí nad Labem | 10              | 8          | Olomouc      | 10              | 17         |
| Brno             | 20              | 58         | Liberec        | 10              | 5          | Zlín         | 10              | 4          |
| Ostrava          | 20              | 46         | Hradec Králové | 10              | 8          | Jihlava      | 10              | 18         |
| Plzeň            | 20              | 71         | Pardubice      | 10              | 27         | Karlovy Vary | 10              | 10         |
| České Budějovice | 10              | 30         |                |                 |            |              |                 |            |

<sup>1)</sup> Počty obcí jsou včetně krajských měst (jader jednotlivých zón).

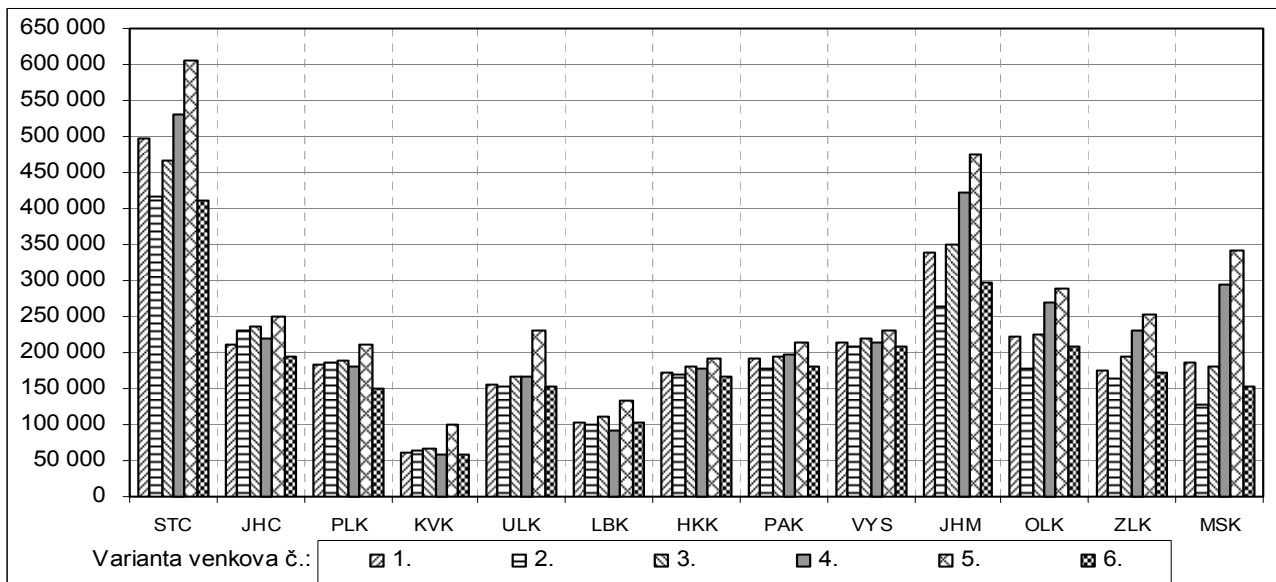
<sup>3)</sup> Dle zákona č. 128/2000 Sb., o obcích (obecní zřízení), ve znění pozdějších předpisů, a zákona č. 131/2000 Sb., o hlavním městě Praze, ve znění pozdějších předpisů.

<sup>4)</sup> Dle zákona č. 314/2002 Sb., o stanovení obcí s pověřeným obecním úřadem a stanovení obcí s rozšířenou působností, ve znění pozdějších předpisů, a zákona č. 131/2000 Sb., o hlavním městě Praze, ve znění pozdějších předpisů.

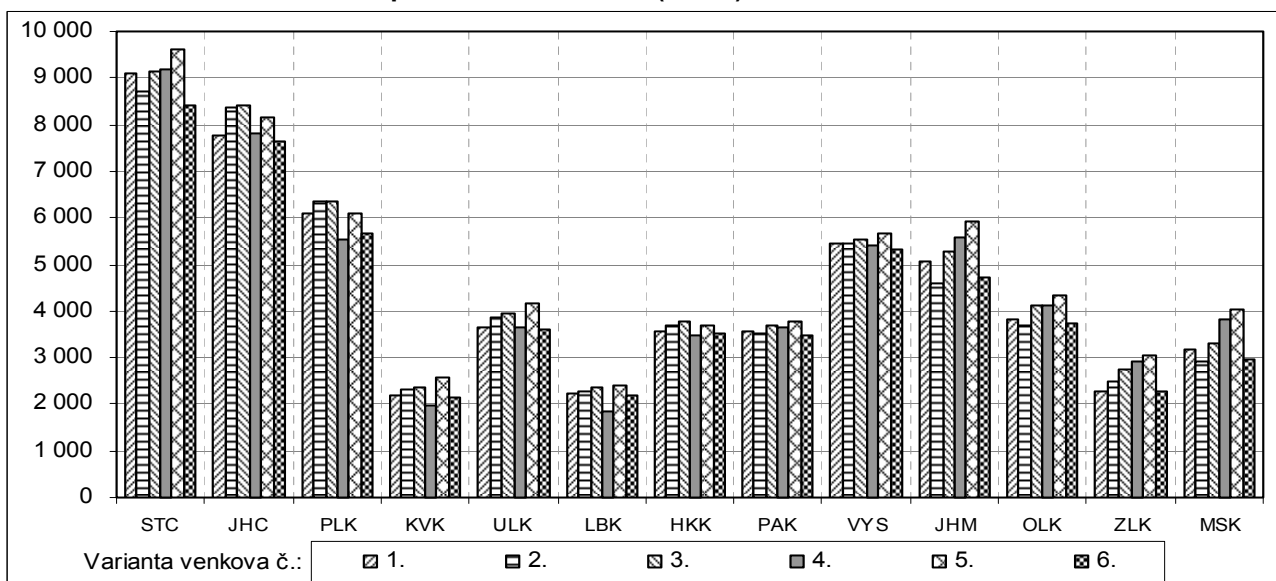
**Graf 2.1 Počet obcí venkovského prostoru k 1. 1. 2007**



**Graf 2.2 Počet obyvatel venkovského prostoru k 1. 1. 2007**



**Graf 2.3 Rozloha venkovského prostoru k 1. 1. 2007 (v km<sup>2</sup>)**



Pro jednotlivé varianty byly zpracovány kartogramy a tabulky se základními ukazateli osídlení v kraji i celé České republice, které zobrazují, jak se hodnoty těchto charakteristik mění s ohledem na různá vymezení venkovského prostoru.

Pokud budeme vycházet z námi navržených variant, žije v **České republice** na venkově zhruba 2,4 až 3,5 mil. obyvatel, což je něco mezi 23,7 a 34,3 % celkové populace. Venkovský prostor však zabírá přibližně 70,5 až 80,6 % celkové plochy České republiky a počet venkovských obcí dosahuje 83,7 až 93,8 % z celkového počtu obcí. Co se týče jednotlivých variant, nejvyšší počet obyvatel byl do oblasti venkova zařazen v 5. variantě (3 523,5 tis. obyvatel) a nejnižší ve 2. variantě (2 442,5 tis. obyvatel). Nejvyšší výměru venkovského prostoru a počet obcí v něm vykazuje 5. varianta (6 353 tis. ha a 5 860 obcí); naproti tomu do 6. varianty bylo zařazeno pouze 5 233 obcí s celkovou výměrou 5 563 tis. ha.

V **Karlovarském kraji** dle jednotlivých variant vymezení žije na venkově 57 749 obyvatel (4. varianta) až 101 092 obyvatel (5. varianta), což představuje něco mezi 19,0 a 33,2 % obyvatel kraje. Podíl venkovského obyvatelstva je tedy o 1,1 až 10,7 procentního bodu nižší, než je celostátní průměr. Výměra takto vymezeného venkova je 198 712 ha (4. varianta) až 259 171 ha (5. varianta), což je 60,0 až 78,2 % celkové plochy kraje; Karlovarský kraj tak dosahuje hodnot o 2,4 až 14,7 procentního bodu nižších než v celé republice. Z celkového počtu 132 obcí jich lze 100 (6. varianta) až 118 (5. varianta) považovat za venkovské. Podíl venkovských obcí je tedy 75,8 až 89,4 % a je o 4,4 až 13,8 procentního bodu nižší, než je podíl venkovských obcí podle příslušných variant v České republice.

V Karlovarském kraji bylo při vymezení venkova dosaženo minim a maxim (z pohledu počtu obcí) ve stejných variantách jako v případě celé České republiky. Oproti hodnotám za republiku lze považovat kraj za méně venkovský. Je však třeba si uvědomit, že hodnota podílu obyvatel žijících na venkově je na celostátní úrovni ovlivněna Prahou a v menší míře to platí i o podílu výměry. Pokud nebudeme brát v úvahu Prahu, pak je v Karlovarském kraji výměra venkovského prostoru o 2,9 až 15,2 procentního bodu nižší, než je celkový podíl za Českou republiku bez Prahy a podíl venkovského obyvatelstva je nižší o 5,5 až 14,5 procentního bodu. I v případě, že nebereme v úvahu Prahu jakožto specifický region, lze říci, že Karlovarský kraj patří v porovnání s ostatními kraji k nejméně venkovským.

#### Varianty venkovského prostoru podle počtu obcí, obyvatelstva a velikosti území

stav k 1. 1. 2007

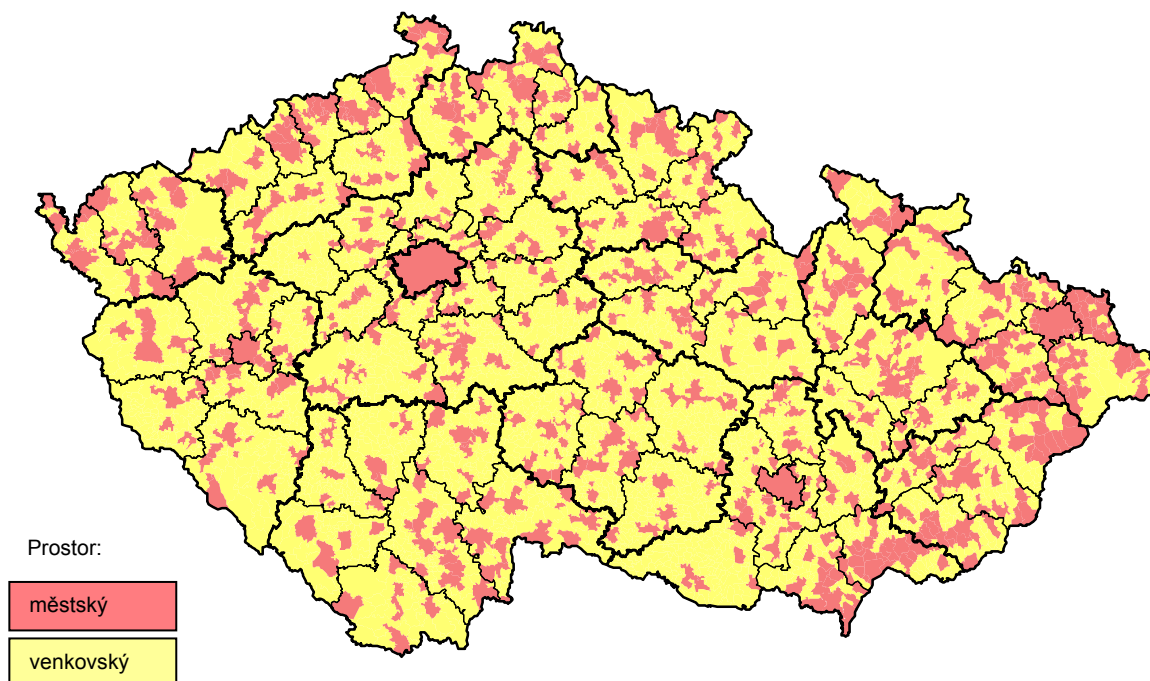
|                |        | v tom varianta venkovského prostoru             |  |  |  |  |  |           |
|----------------|--------|---|--|--|--|--|--|-----------|
|                |        | 1   | 2  | 3  | 4  | 5  | 6  |           |
|                |        | obce do 2 tis. obyvatel                         | obce do 1 tis. obyvatel + obce do 3 tis. obyvatel s hustotou menší než 100 obyvatel na 1 km <sup>2</sup> | obce do 1 tis. obyvatel + obce do 3 tis. obyvatel s hustotou menší než 150 obyvatel na 1 km <sup>2</sup> | obce, které neměly k 31. 12. 2006 statut města | obce, které nejsou obcemi s pověřeným obecním úřadem | obce do 2 tis. obyvatel bez obcí v zázemí krajských měst |           |
|                |        | <b>Česká republika</b>                          |  |  |  |  |  |           |
| Počet obcí     | celkem | 6 249   | 5 602  | 5 354  | 5 562  | 5 690  | 5 860  | 5 233     |
|                | v %    | 100,0   | 89,6   | 85,7   | 89,0   | 91,1   | 93,8   | 83,7      |
| Počet obyvatel | celkem | 10 287 189                                      | 2 714 859  | 2 442 517  | 2 784 978                                      | 3 051 437  | 3 523 510  | 2 455 997 |
|                | v %    | 100,0   | 26,4   | 23,7   | 27,1   | 29,7   | 34,3   | 23,9      |
| Výměra (ha)    | celkem | 7 886 702                                       | 5 795 824  | 5 823 714  | 6 104 348                                      | 5 891 959  | 6 353 170  | 5 563 165 |
|                | v %    | 100,0   | 73,5   | 73,8   | 77,4   | 74,7   | 80,6   | 70,5      |
|                |        | <b>Česká republika bez Hlavního města Prahy</b> |  |  |  |  |  |           |
| Počet obcí     | celkem | 6 248   | 5 602  | 5 354  | 5 562  | 5 690  | 5 860  | 5 233     |
|                | v %    | 100,0   | 89,7   | 85,7   | 89,0   | 91,1   | 93,8   | 83,8      |
| Počet obyvatel | celkem | 9 099 063                                       | 2 714 859  | 2 442 517  | 2 784 978                                      | 3 051 437  | 3 523 510  | 2 455 997 |
|                | v %    | 100,0   | 29,8   | 26,8   | 30,6   | 33,5   | 38,7   | 27,0      |
| Výměra (ha)    | celkem | 7 837 093                                       | 5 795 824  | 5 823 714  | 6 104 348                                      | 5 891 959  | 6 353 170  | 5 563 165 |
|                | v %    | 100,0   | 74,0   | 74,3   | 77,9   | 75,2   | 81,1   | 71,0      |
|                |        | <b>Karlovarský kraj</b>                         |  |  |  |  |  |           |
| Počet obcí     | celkem | 132   | 106  | 105  | 107  | 102  | 118  | 100       |
|                | v %    | 100,0   | 80,3   | 79,5   | 81,1   | 77,3   | 89,4   | 75,8      |
| Počet obyvatel | celkem | 304 602   | 62 248   | 64 354   | 68 044   | 57 749   | 101 092  | 58 500    |
|                | v %    | 100,0   | 20,4   | 21,1   | 22,3   | 19,0   | 33,2   | 19,2      |
| Výměra (ha)    | celkem | 331 455   | 219 200  | 233 237  | 236 321  | 198 712  | 259 171  | 215 148   |
|                | v %    | 100,0   | 66,1   | 70,4   | 71,3   | 60,0   | 78,2   | 64,9      |

## 2.1. Varianta 1

### Venkovským prostorem jsou všechny obce s velikostí do 2 000 obyvatel

Tato varianta zohledňuje pouze velikost obce. Není brán zřetel na hustotu osídlení, charakter zástavby, na statut obce dle zákona o obcích ani jiné charakteristiky či ukazatele. Výhodou je jednoduchost a jednoznačnost tohoto výběru. Nevýhodou je, že takto zvolená hranice je umělá a nemusí vždy odpovídat realitě.

### Česká republika – varianta 1



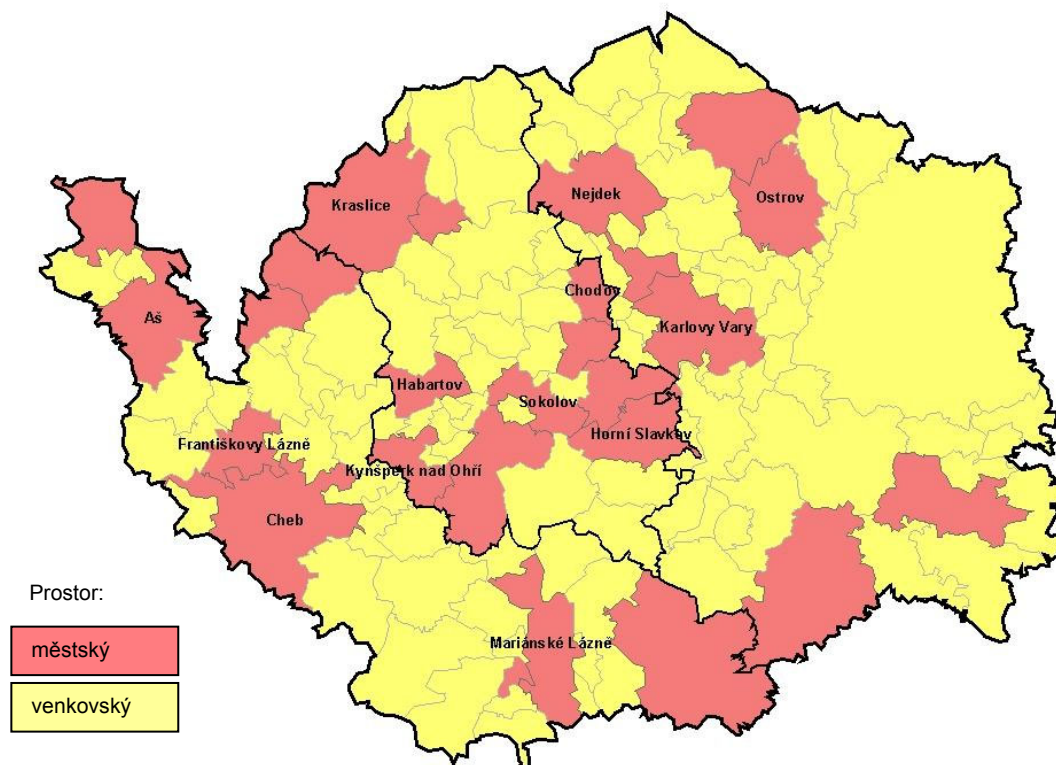
Tab. 2.1 Základní charakteristiky venkovského prostoru podle krajů - varianta 1

stav k 1. 1. 2007

|                        | Počet obcí   |                   |             | Počet obyvatel    |                   |             | Výměra (ha)      |                   |             |
|------------------------|--------------|-------------------|-------------|-------------------|-------------------|-------------|------------------|-------------------|-------------|
|                        | celkem       | venkovský prostor |             | celkem            | venkovský prostor |             | celkem           | venkovský prostor |             |
|                        |              | celkem            | v %         |                   | celkem            | v %         |                  | celkem            | v %         |
| <b>Česká republika</b> | <b>6 249</b> | <b>5 602</b>      | <b>89,6</b> | <b>10 287 189</b> | <b>2 714 859</b>  | <b>26,4</b> | <b>7 886 702</b> | <b>5 795 824</b>  | <b>73,5</b> |
| ČR bez Hl. m. Prahy    | 6 248        | 5 602             | 89,7        | 9 099 063         | 2 714 859         | 29,8        | 7 837 093        | 5 795 824         | 74,0        |
| Středočeský            | 1 146        | 1 058             | 92,3        | 1 175 254         | 498 325           | 42,4        | 1 101 473        | 909 560           | 82,6        |
| Jihočeský              | 623          | 573               | 92,0        | 630 006           | 212 335           | 33,7        | 1 005 688        | 777 575           | 77,3        |
| Plzeňský               | 501          | 459               | 91,6        | 554 537           | 182 858           | 33,0        | 756 108          | 610 514           | 80,7        |
| <b>Karlovarský</b>     | <b>132</b>   | <b>106</b>        | <b>80,3</b> | <b>304 602</b>    | <b>62 248</b>     | <b>20,4</b> | <b>331 455</b>   | <b>219 200</b>    | <b>66,1</b> |
| Ústecký                | 354          | 301               | 85,0        | 823 265           | 154 354           | 18,7        | 533 453          | 364 867           | 68,4        |
| Liberecký              | 215          | 184               | 85,6        | 430 774           | 103 982           | 24,1        | 316 296          | 221 795           | 70,1        |
| Královéhradecký        | 448          | 405               | 90,4        | 549 643           | 173 005           | 31,5        | 475 838          | 356 025           | 74,8        |
| Pardubický             | 451          | 418               | 92,7        | 507 751           | 192 283           | 37,9        | 451 859          | 357 858           | 79,2        |
| Vysočina               | 704          | 673               | 95,6        | 511 645           | 214 362           | 41,9        | 679 563          | 546 035           | 80,4        |
| Jihomoravský           | 673          | 593               | 88,1        | 1 132 563         | 338 768           | 29,9        | 719 630          | 505 388           | 70,2        |
| Olomoucký              | 398          | 353               | 88,7        | 639 894           | 221 162           | 34,6        | 526 677          | 381 745           | 72,5        |
| Zlínský                | 304          | 252               | 82,9        | 589 839           | 174 369           | 29,6        | 396 354          | 227 879           | 57,5        |
| Moravskoslezský        | 299          | 227               | 75,9        | 1 249 290         | 186 808           | 15,0        | 542 698          | 317 384           | 58,5        |

## Karlovarský kraj – varianta 1

Název je uveden u obcí s více než 5 000 obyvateli



**Venkovský prostor** definovaný jako soubor obcí do 2 000 obyvatel zahrnuje v **Karlovarském kraji** 106 obcí s rozlohou 2 192 km<sup>2</sup>, v nichž žije 62 tis. obyvatel. Z porovnání takto vymezeného venkovského prostoru s ostatními variantami v Karlovarském kraji vyplývá, že rozlohou je třetí nejmenší v pořadí, z hlediska počtu obyvatel je rovněž třetí a z pohledu počtu obcí se řadí na čtvrté místo.

V **porovnání s průměrem České republiky** (bez Prahy) je podíl obcí do 2 000 obyvatel v kraji na celkovém počtu obcí nižší o 9,4 procentního bodu, podíl obyvatel v nich žijících je také nižší o 9,4 procentního bodu. Nižší podíl obyvatel v takto definovaném venkovském prostoru měl pouze Moravskoslezský a Ústecký kraj.

Z celého **Karlovarského kraje** bylo do **venkovského prostoru** zařazeno 101 venkovských obcí. Kromě toho tato varianta zahrnuje i 5 měst s celkovým počtem 20 944 obyvatel, z nichž největší Bočov měl koncem roku 2006 celkem 9 565 obyvatel a nejmenší Bečov nad Teplou 1 981 obyvatel.

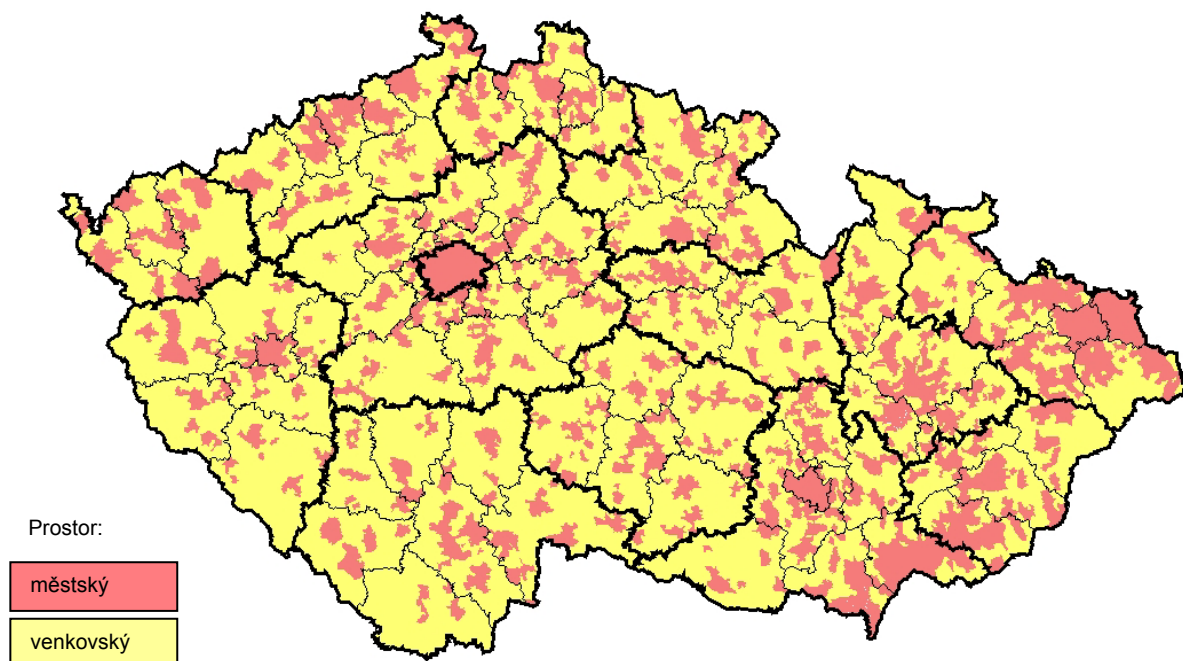
Naproti tomu do **městského prostoru** bylo v této variantě **zařazeno** v kraji 26 obcí, v tom 25 měst a 1 obec bez statutu města (Velká Hleďsebe – 2 168 obyvatel).

## 2.2. Varianta 2

Venkovským prostorem jsou všechny obce s velikostí do 1 000 obyvatel a dále obce s velikostí do 3 000 obyvatel, které mají hustotu zalidnění menší než 100 obyvatel/km<sup>2</sup>

Druhá varianta pomocí užití kombinace dvou ukazatelů více specifikuje podmínky pro výběr obcí, které lze považovat za venkov. Díky podmínce hustoty jsou vybrány pouze řídce osídlené obce. Dolní hranice stavu obyvatel obce zaručuje, že do výběru jsou zahrnuty i malé obce s malou katastrální výměrou. Horní hranice stavu obyvatel obce zároveň zaručuje, že do výběru nejsou zahrnuty obce, které sice mají počet obyvatel odpovídající městskému prostoru, avšak díky velké katastrální výměře by byly zahrnuty mezi venkovské obce.

### Česká republika – varianta 2



Tab. 2.2 Základní charakteristiky venkovského prostoru podle krajů - varianta 2

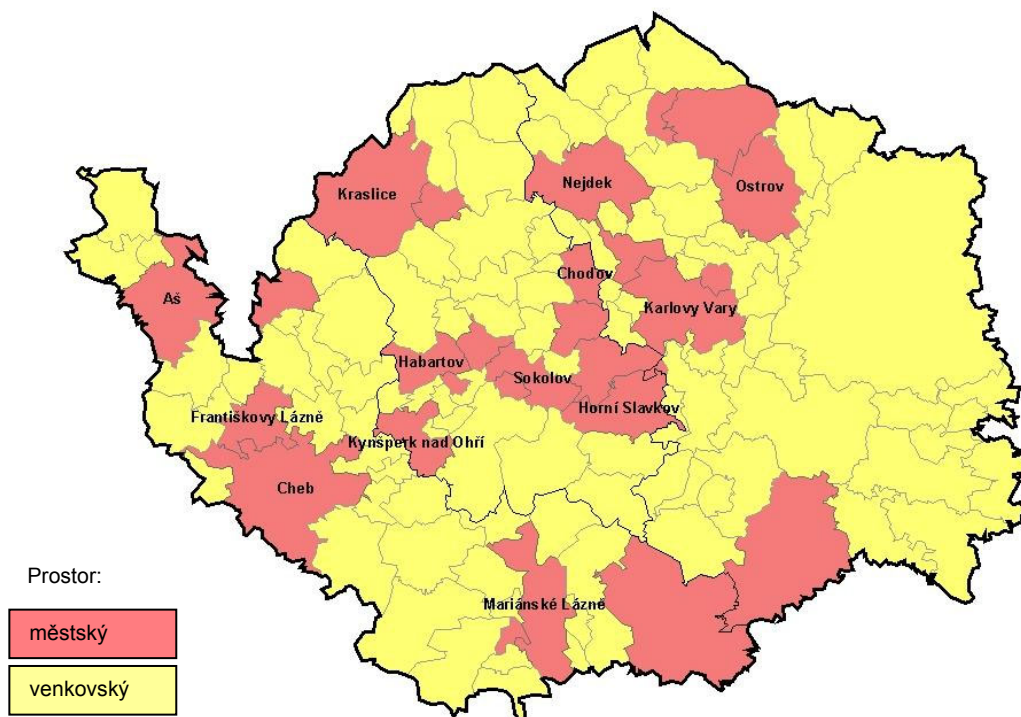
stav k 1. 1. 2007

|                        | Počet obcí   |                   |             | Počet obyvatel    |                   |             | Výměra (ha)      |                   |             |
|------------------------|--------------|-------------------|-------------|-------------------|-------------------|-------------|------------------|-------------------|-------------|
|                        | celkem       | venkovský prostor |             | celkem            | venkovský prostor |             | celkem           | venkovský prostor |             |
|                        |              | celkem            | v %         |                   | celkem            | v %         |                  | celkem            | v %         |
| <b>Česká republika</b> | <b>6 249</b> | <b>5 354</b>      | <b>85,7</b> | <b>10 287 189</b> | <b>2 442 517</b>  | <b>23,7</b> | <b>7 886 702</b> | <b>5 823 714</b>  | <b>73,8</b> |
| ČR bez Hl. m. Prahy    | 6 248        | 5 354             | 85,7        | 9 099 063         | 2 442 517         | 26,8        | 7 837 093        | 5 823 714         | 74,3        |
| Středočeský            | 1 146        | 998               | 87,1        | 1 175 254         | 417 410           | 35,5        | 1 101 473        | 872 885           | 79,2        |
| Jihočeský              | 623          | 576               | 92,5        | 630 006           | 229 247           | 36,4        | 1 005 688        | 836 052           | 83,1        |
| Plzeňský               | 501          | 457               | 91,2        | 554 537           | 185 607           | 33,5        | 756 108          | 634 094           | 83,9        |
| <b>Karlovarský</b>     | <b>132</b>   | <b>105</b>        | <b>79,5</b> | <b>304 602</b>    | <b>64 354</b>     | <b>21,1</b> | <b>331 455</b>   | <b>233 237</b>    | <b>70,4</b> |
| Ústecký                | 354          | 296               | 83,6        | 823 265           | 153 963           | 18,7        | 533 453          | 384 866           | 72,1        |
| Liberecký              | 215          | 179               | 83,3        | 430 774           | 101 244           | 23,5        | 316 296          | 225 914           | 71,4        |
| Královéhradecký        | 448          | 399               | 89,1        | 549 643           | 169 934           | 30,9        | 475 838          | 367 579           | 77,2        |
| Pardubický             | 451          | 406               | 90,0        | 507 751           | 177 334           | 34,9        | 451 859          | 352 335           | 78,0        |
| Vysočina               | 704          | 668               | 94,9        | 511 645           | 209 377           | 40,9        | 679 563          | 545 944           | 80,3        |
| Jihomoravský           | 673          | 535               | 79,5        | 1 132 563         | 262 851           | 23,2        | 719 630          | 459 833           | 63,9        |
| Olomoucký              | 398          | 315               | 79,1        | 639 894           | 179 029           | 28,0        | 526 677          | 370 415           | 70,3        |
| Zlínský                | 304          | 235               | 77,3        | 589 839           | 163 147           | 27,7        | 396 354          | 249 317           | 62,9        |
| Moravskoslezský        | 299          | 185               | 61,9        | 1 249 290         | 129 020           | 10,3        | 542 698          | 291 243           | 53,7        |



## Karlovarský kraj – varianta 2

Název je uveden u obcí s více než 5 000 obyvateli



**Venkovský prostor**, definovaný jako soubor obcí do 999 obyvatel a obcí ve velikostní skupině 1 000 – 2 999 obyvatel, v nichž hustota zalidnění nedosahuje 100 obyvatel/km<sup>2</sup>, je v **Karlovarském kraji** tvořen 105 obcemi s rozlohou 2 332 km<sup>2</sup> a 64 tisíci obyvateli. Takto vymezené venkovské území kraje je mezi variantami třetí největší a má také třetí největší počet obyvatel.

V **porovnání s republikovou hodnotou** (bez Prahy) je v této variantě podíl obcí ve venkovském prostoru v kraji nižší o 6,2 procentního bodu, podíl rozlohy je nižší o 3,9 procentního bodu a podíl obyvatelstva o 5,7 procentního bodu. Nižší podíl obyvatel v takto definovaném venkovském prostoru měl pouze kraj Moravskoslezský a Ústecký.

Z celého **Karlovarského kraje** bylo do **venkovského prostoru** zařazeno 96 venkovských obcí. Kromě toho tato varianta zahrnuje 9 měst s 16 856 obyvateli (největší Březová u Sokolova s 2 764 obyvateli). Celkem 8 venkovských obcí mělo 1 000 obyvatel a více, ale hustota zalidnění v nich nedosahovala hranice 100 obyvatel/km<sup>2</sup> pro jejich zařazení do městského prostoru (největší Hroznětín a Hazlov). Další 75 obcí splňovalo sice kritérium hustoty zalidnění, ale nemělo stanovený počet obyvatel. Nejvyšší hustotu zalidnění měly z těchto malých obcí Březová u Karlových Varů (261 obyvatel/km<sup>2</sup>) a Libavské Údolí (253 obyvatel/km<sup>2</sup>).

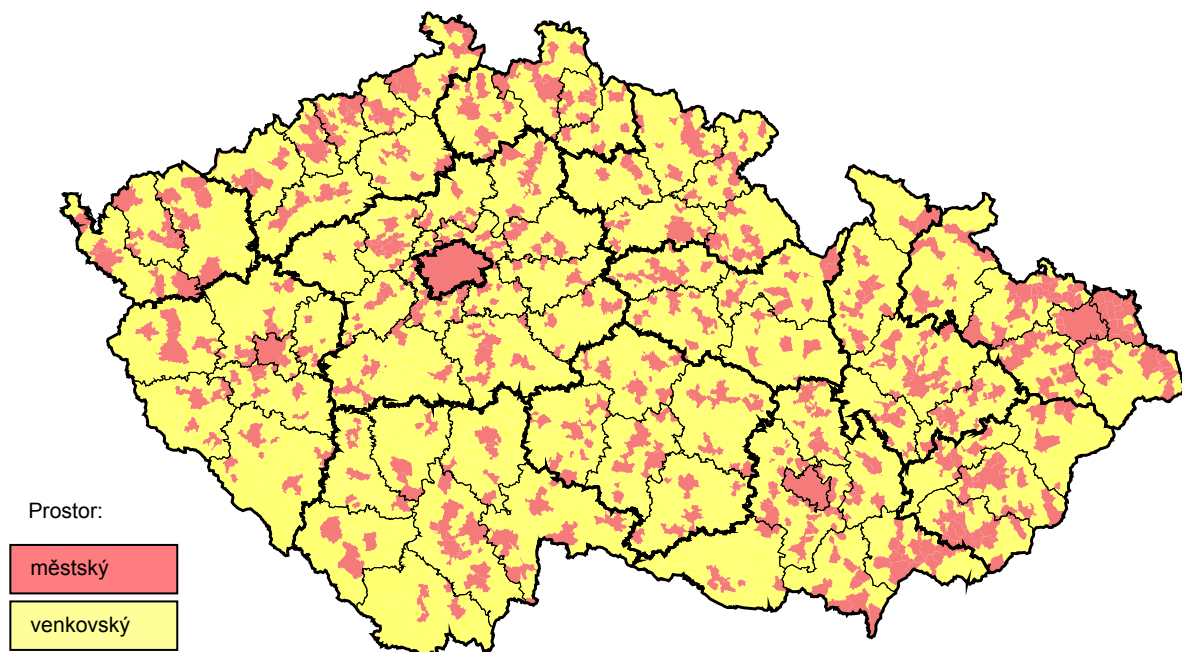
Do **městského prostoru** bylo v této variantě **zařazeno** 27 obcí, z toho 21 měst a 6 obcí bez statutu města. Mezi městy měly největší hustotu zalidnění Sokolov (1 068 obyvatel/km<sup>2</sup>), nejmenší Teplá (27 obyvatel/km<sup>2</sup>). Z obcí bez statutu města byla nejvyšší hustota zalidnění zjištěna v Bukovanech (568 obyvatel/km<sup>2</sup>), nejmenší ve Svatavě (142 obyvatel/km<sup>2</sup>).

## 2.3. Varianta 3

Venkovským prostorem jsou všechny obce s velikostí do 1 000 obyvatel a dále obce s velikostí do 3 000 obyvatel, které mají hustotu zalidnění menší než 150 obyvatel/km<sup>2</sup>

Třetí varianta vychází ze stejné metodiky výběru jako varianta druhá. Jediným rozdílem je, že byla pozměněna vstupní podmínka hustoty zalidnění u obcí ve velikostní skupině mezi 1 000 a 3 000 obyvatel z původních 100 obyvatel/km<sup>2</sup> na 150 obyvatel/km<sup>2</sup>.

### Česká republika – varianta 3



Tab. 2.3 Základní charakteristiky venkovského prostoru podle krajů - varianta 3

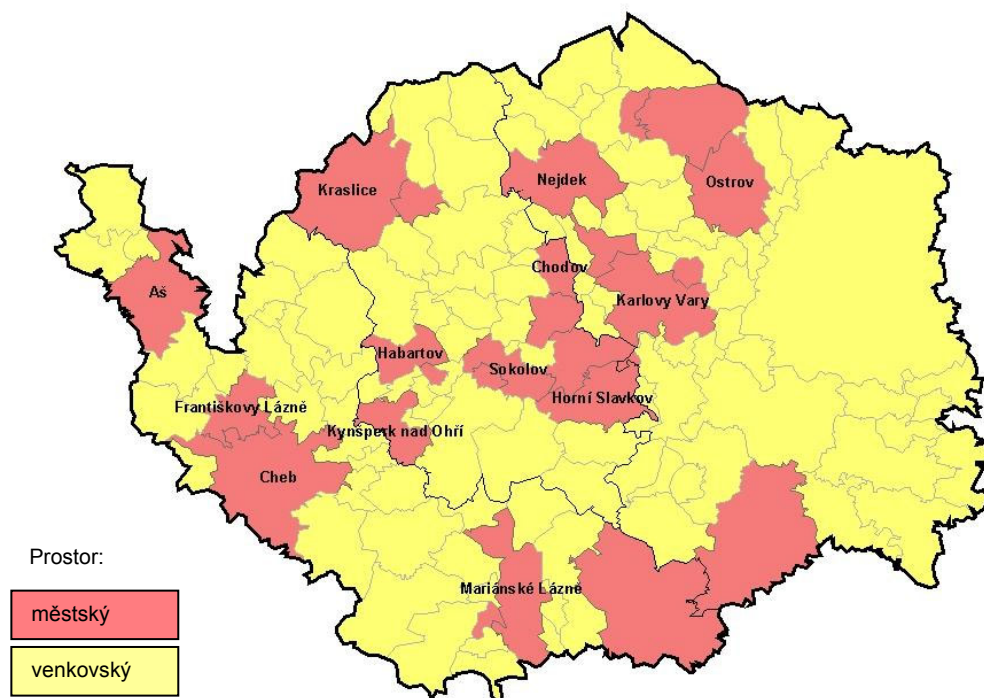
stav k 1. 1. 2007

|                        | Počet obcí   |                   |             | Počet obyvatel    |                   |             | Výměra (ha)      |                   |             |
|------------------------|--------------|-------------------|-------------|-------------------|-------------------|-------------|------------------|-------------------|-------------|
|                        | celkem       | venkovský prostor |             | celkem            | venkovský prostor |             | celkem           | venkovský prostor |             |
|                        |              | celkem            | v %         |                   | celkem            | v %         |                  | celkem            | v %         |
| <b>Česká republika</b> | <b>6 249</b> | <b>5 562</b>      | <b>89,0</b> | <b>10 287 189</b> | <b>2 784 978</b>  | <b>27,1</b> | <b>7 886 702</b> | <b>6 104 348</b>  | <b>77,4</b> |
| ČR bez Hl. m. Prahy    | 6 248        | 5 562             | 89,0        | 9 099 063         | 2 784 978         | 30,6        | 7 837 093        | 6 104 348         | 77,9        |
| Středočeský            | 1 146        | 1 031             | 90,0        | 1 175 254         | 466 804           | 39,7        | 1 101 473        | 912 181           | 82,8        |
| Jihočeský              | 623          | 580               | 93,1        | 630 006           | 236 020           | 37,5        | 1 005 688        | 841 675           | 83,7        |
| Plzeňský               | 501          | 459               | 91,6        | 554 537           | 188 249           | 33,9        | 756 108          | 636 241           | 84,1        |
| <b>Karlovarský</b>     | <b>132</b>   | <b>107</b>        | <b>81,1</b> | <b>304 602</b>    | <b>68 044</b>     | <b>22,3</b> | <b>331 455</b>   | <b>236 321</b>    | <b>71,3</b> |
| Ústecký                | 354          | 304               | 85,9        | 823 265           | 167 013           | 20,3        | 533 453          | 395 905           | 74,2        |
| Liberecký              | 215          | 185               | 86,0        | 430 774           | 111 742           | 25,9        | 316 296          | 234 665           | 74,2        |
| Královéhradecký        | 448          | 405               | 90,4        | 549 643           | 181 003           | 32,9        | 475 838          | 376 921           | 79,2        |
| Pardubický             | 451          | 417               | 92,5        | 507 751           | 195 717           | 38,5        | 451 859          | 367 576           | 81,3        |
| Vysočina               | 704          | 675               | 95,9        | 511 645           | 220 673           | 43,1        | 679 563          | 555 424           | 81,7        |
| Jihomoravský           | 673          | 587               | 87,2        | 1 132 563         | 349 786           | 30,9        | 719 630          | 529 455           | 73,6        |
| Olomoucký              | 398          | 343               | 86,2        | 639 894           | 224 869           | 35,1        | 526 677          | 410 144           | 77,9        |
| Zlínský                | 304          | 255               | 83,9        | 589 839           | 195 466           | 33,1        | 396 354          | 276 029           | 69,6        |
| Moravskoslezský        | 299          | 214               | 71,6        | 1 249 290         | 179 592           | 14,4        | 542 698          | 331 811           | 61,1        |



## Karlovarský kraj – varianta 3

Název je uveden u obcí s více než 5 000 obyvateli



**Venkovský prostor**, definovaný ve variantě 3 jako soubor obcí do 999 obyvatel a obcí ve velikostní skupině 1 000 – 2 999 obyvatel, v nichž hustota zalidnění nedosahuje 150 obyvatel/km<sup>2</sup>, je v **Karlovarském kraji** tvořen 107 obcemi s rozlohou 2 363 km<sup>2</sup> a 68 tisíci obyvateli. Takto vymezené venkovské území kraje zahrnuje všechny obce z varianty 2 plus další 2 obce se stanovenou hustotou zalidnění. Mezi variantami je toto vymezení počtem obcí, počtem obyvatel i rozlohou druhé největší.

V **porovnání s republikovou hodnotou** (bez Prahy) je v této variantě podíl obcí ve venkovském prostoru v kraji nižší o 7,9 procentního bodu, podíl rozlohy je nižší o 6,6 procentního bodu a podíl obyvatelstva nedosahuje republikovou úroveň (bez Prahy) o 8,3 procentního bodu. Nižší podíl obyvatel v takto definovaném venkovském prostoru měly pouze kraje Moravskoslezský a Ústecký.

Z celého **Karlovarského kraje** bylo do **venkovského prostoru** zařazeno 97 venkovských obcí. Kromě toho tato varianta zahrnuje 10 měst s 18 903 obyvateli (největší Březová u Sokolova s 2 764 obyvateli). Celkem 10 venkovských obcí mělo koncem roku 1 000 obyvatel a více, ale hustota zalidnění v nich nedosahovala hranice 150 obyvatel/km<sup>2</sup> pro zařazení do městského prostoru (největší Oloví a Hroznětín). Dalších 5 obcí splňovalo sice kritérium hustoty zalidnění, ale měly méně než stanovených 1 000 obyvatel. Nejvyšší hustotu zalidnění měly z těchto malých obcí Březová u Karlových Varů (261 obyvatel/km<sup>2</sup>) a Libavské Údolí (253 obyvatel/km<sup>2</sup>).

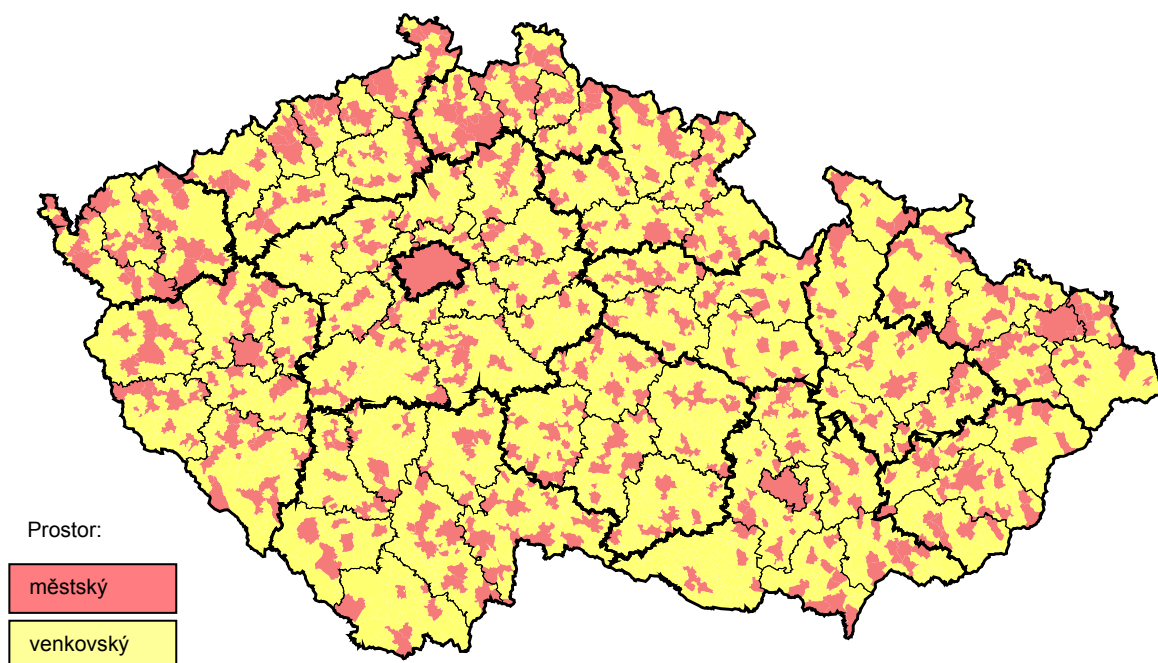
Do **městského prostoru** bylo v této variantě **zařazeno** 25 obcí, z toho 20 měst a 5 obcí bez statutu města (Velká Hleďsebe, Dalovice, Bukovany, Abertamy a Dolní Rychnov). Mezi městy měly největší hustotu zalidnění Sokolov (1 068 obyvatel/km<sup>2</sup>), nejmenší Teplá (27 obyvatel/km<sup>2</sup>). Z obcí bez statutu města byla nejvyšší hustota zalidnění zjištěna v Bukovanech (568 obyvatel/km<sup>2</sup>), nejmenší v Abertamech (163 obyvatel/km<sup>2</sup>).

## 2.4. Varianta 4

### Venkovským prostorem jsou všechny obce, které nemají statut města

Toto vymezení se striktně drží platných právních norem České republiky a jako venkovský prostor vymezuje všechny obce s obecním úřadem. Do této kategorie byly navíc zahrnuty všechny obce s úřadem městyse a vojenské újezdy.

### Česká republika – varianta 4



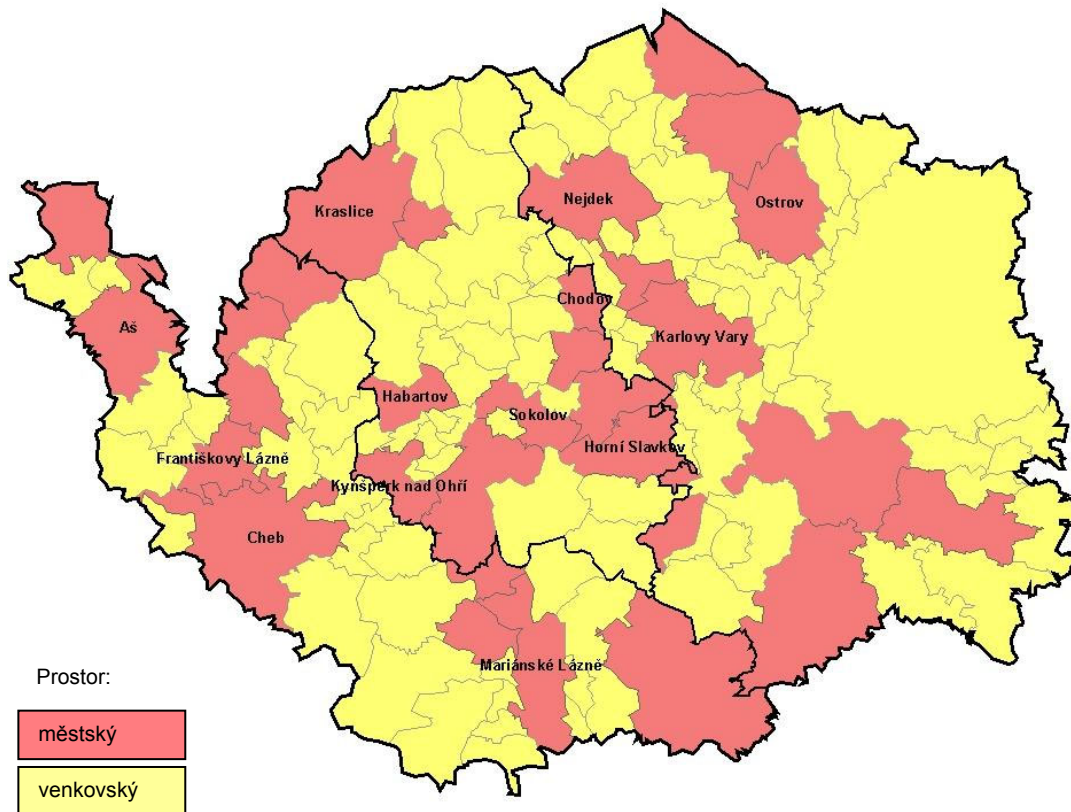
Tab. 2.4 Základní charakteristiky venkovského prostoru podle krajů - varianta 4

stav k 1. 1. 2007

|                        | Počet obcí   |                   |             | Počet obyvatel    |                   |             | Výměra (ha)      |                   |             |
|------------------------|--------------|-------------------|-------------|-------------------|-------------------|-------------|------------------|-------------------|-------------|
|                        | celkem       | venkovský prostor |             | celkem            | venkovský prostor |             | celkem           | venkovský prostor |             |
|                        |              | celkem            | v %         |                   | celkem            | v %         |                  | celkem            | v %         |
| <b>Česká republika</b> | <b>6 249</b> | <b>5 690</b>      | <b>91,1</b> | <b>10 287 189</b> | <b>3 051 437</b>  | <b>29,7</b> | <b>7 886 702</b> | <b>5 891 959</b>  | <b>74,7</b> |
| ČR bez Hl. m. Prahy    | 6 248        | 5 690             | 91,1        | 9 099 063         | 3 051 437         | 33,5        | 7 837 093        | 5 891 959         | 75,2        |
| Sředočeský             | 1 146        | 1 069             | 93,3        | 1 175 254         | 531 745           | 45,2        | 1 101 473        | 918 054           | 83,3        |
| Jihočeský              | 623          | 571               | 91,7        | 630 006           | 219 996           | 34,9        | 1 005 688        | 780 006           | 77,6        |
| Plzeňský               | 501          | 451               | 90,0        | 554 537           | 180 855           | 32,6        | 756 108          | 553 478           | 73,2        |
| <b>Karlovarský</b>     | <b>132</b>   | <b>102</b>        | <b>77,3</b> | <b>304 602</b>    | <b>57 749</b>     | <b>19,0</b> | <b>331 455</b>   | <b>198 712</b>    | <b>60,0</b> |
| Ústecký                | 354          | 301               | 85,0        | 823 265           | 165 448           | 20,1        | 533 453          | 363 934           | 68,2        |
| Liberecký              | 215          | 176               | 81,9        | 430 774           | 91 628            | 21,3        | 316 296          | 183 081           | 57,9        |
| Královéhradecký        | 448          | 404               | 90,2        | 549 643           | 177 086           | 32,2        | 475 838          | 345 714           | 72,7        |
| Pardubický             | 451          | 418               | 92,7        | 507 751           | 196 531           | 38,7        | 451 859          | 366 080           | 81,0        |
| Vysočina               | 704          | 671               | 95,3        | 511 645           | 213 051           | 41,6        | 679 563          | 539 361           | 79,4        |
| Jihomoravský           | 673          | 625               | 92,9        | 1 132 563         | 422 110           | 37,3        | 719 630          | 559 107           | 77,7        |
| Olomoucký              | 398          | 368               | 92,5        | 639 894           | 269 977           | 42,2        | 526 677          | 412 818           | 78,4        |
| Zlínský                | 304          | 274               | 90,1        | 589 839           | 230 371           | 39,1        | 396 354          | 290 067           | 73,2        |
| Moravskoslezský        | 299          | 260               | 87,0        | 1 249 290         | 294 890           | 23,6        | 542 698          | 381 547           | 70,3        |

## Karlovarský kraj – varianta 4

Název je uveden u obcí s více než 5 000 obyvateli



**Venkovský prostor** definovaný jako soubor všech obcí bez statutu města zahrnuje v **Karlovarském kraji** 102 obcí s rozlohou 1 987 km<sup>2</sup>, v nichž žije 58 tis. obyvatel. Z porovnání takto vymezeného venkovského prostoru s ostatními variantami v Karlovarském kraji vyplývá, že se řadí na šesté místo z hlediska počtu obyvatel, páté místo z hlediska počtu obcí, a opět šesté místo z hlediska rozlohy.

V **porovnání s průměrem České republiky** (bez Prahy) je podíl obcí bez statutu města v kraji na celkovém počtu obcí nižší o 13,8 procentního bodu, podíl obyvatel v nich žijících je však nižší o 14,5 procentního bodu a podíl rozlohy dokonce o 15,2 procentního bodu. Nižší podíl rozlohy takto definovaného venkovského prostoru měl jen Liberecký kraj.

Z celého **Karlovarského kraje** bylo do **venkovského prostoru** zařazeno 102 obcí s 57 749 obyvateli, z nichž největší má 2 168 obyvatel (Velká Hleďsebe) a nejmenší 84 obyvatel (Teplička).

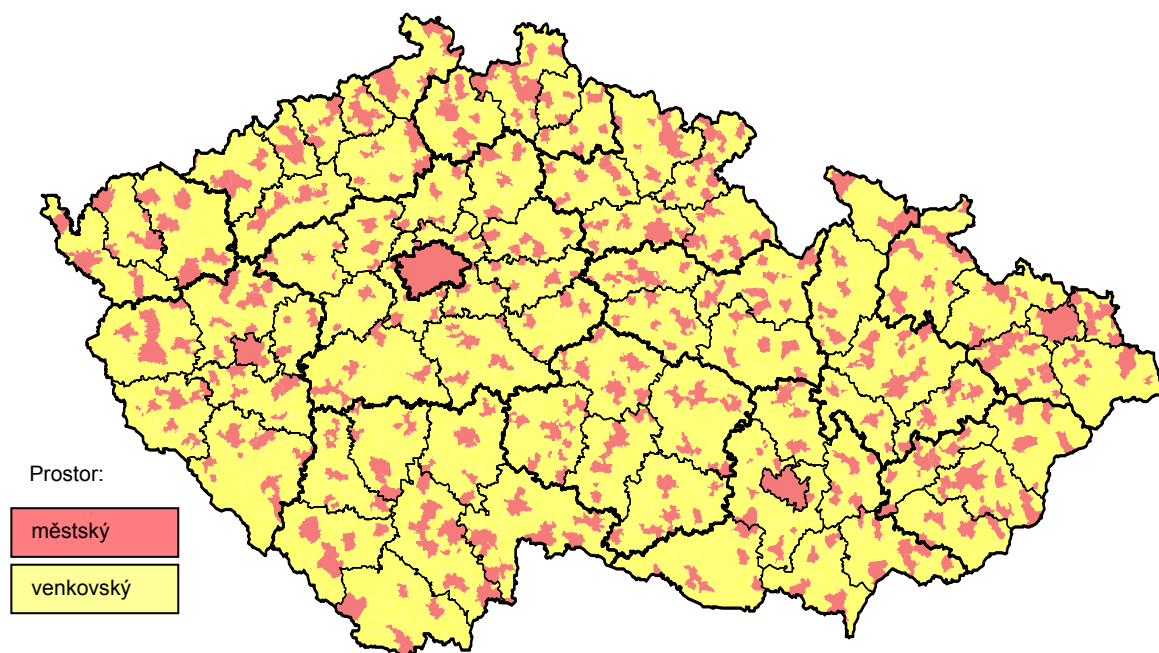
Do **městského prostoru** bylo v této variantě **zařazeno** v kraji všech 30 měst. Vůbec přitom nebylo bráno v úvahu, že součástí řady měst jsou sídla, která byla původně samostatnými obcemi a mají i nadále typicky venkovský charakter (malá hustota zalidnění, venkovský životní styl). Největším městem jsou samozřejmě Karlovy Vary (50 691 obyvatel), naopak nejmenším Boží Dar (175 obyvatel).

## 2.5. Varianta 5

Venkovským prostorem jsou všechny obce, které nejsou obcemi s pověřeným obecním úřadem a nemají statut hlavního města

Pátá varianta vychází z hierarchie správní struktury státu. Předpokladem pro toto vymezení je skutečnost, že obce s pověřeným obecním úřadem jsou vždy středisková sídla určitého významu, která nelze považovat za venkov. Podmínka výběru je s ohledem na velikost, výjimečnost a význam Prahy doplněna o tento sídelní celek, který není obcí s pověřeným obecním úřadem.

### Česká republika – varianta 5



Tab. 2.5 Základní charakteristiky venkovského prostoru podle krajů - varianta 5

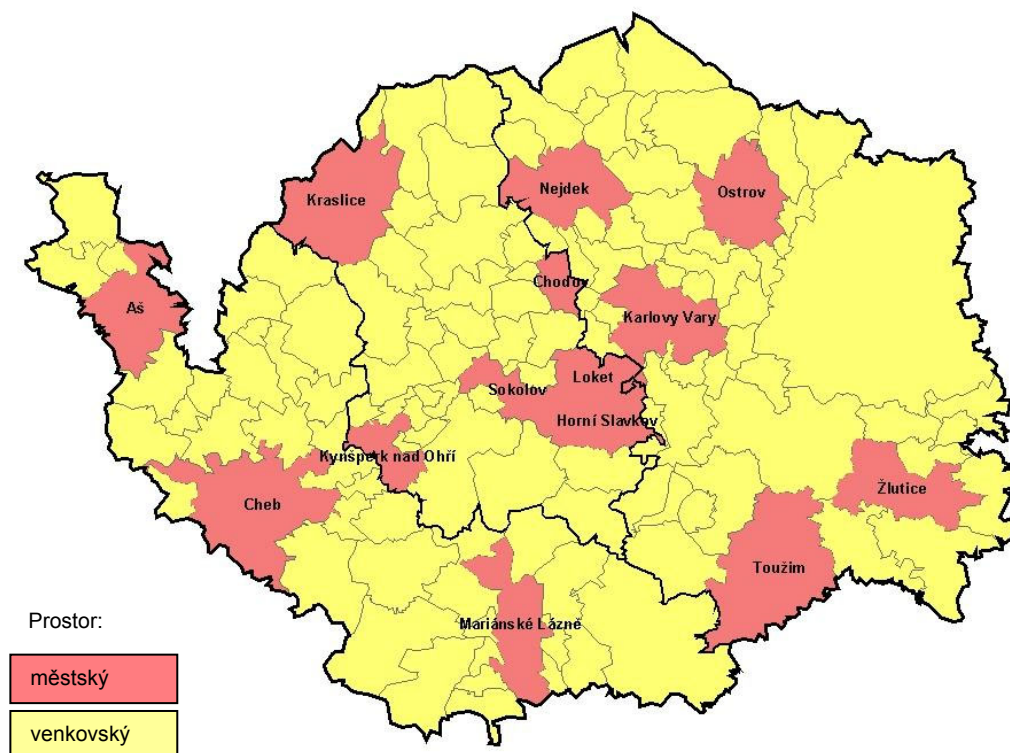
stav k 1. 1. 2007

|                        | Počet obcí   |                   |             | Počet obyvatel    |                   |             | Výměra (ha)      |                   |             |
|------------------------|--------------|-------------------|-------------|-------------------|-------------------|-------------|------------------|-------------------|-------------|
|                        | celkem       | venkovský prostor |             | celkem            | venkovský prostor |             | celkem           | venkovský prostor |             |
|                        |              | celkem            | v %         |                   | celkem            | v %         |                  | celkem            | v %         |
| <b>Česká republika</b> | <b>6 249</b> | <b>5 860</b>      | <b>93,8</b> | <b>10 287 189</b> | <b>3 523 510</b>  | <b>34,3</b> | <b>7 886 702</b> | <b>6 353 170</b>  | <b>80,6</b> |
| ČR bez Hl. m. Prahy    | 6 248        | 5 860             | 93,8        | 9 099 063         | 3 523 510         | 38,7        | 7 837 093        | 6 353 170         | 81,1        |
| Středočeský            | 1 146        | 1 091             | 95,2        | 1 175 254         | 605 454           | 51,5        | 1 101 473        | 963 330           | 87,5        |
| Jihočeský              | 623          | 586               | 94,1        | 630 006           | 249 884           | 39,7        | 1 005 688        | 817 585           | 81,3        |
| Plzeňský               | 501          | 466               | 93,0        | 554 537           | 210 693           | 38,0        | 756 108          | 609 557           | 80,6        |
| <b>Karlovarský</b>     | <b>132</b>   | <b>118</b>        | <b>89,4</b> | <b>304 602</b>    | <b>101 092</b>    | <b>33,2</b> | <b>331 455</b>   | <b>259 171</b>    | <b>78,2</b> |
| Ústecký                | 354          | 324               | 91,5        | 823 265           | 229 316           | 27,9        | 533 453          | 415 353           | 77,9        |
| Liberecký              | 215          | 194               | 90,2        | 430 774           | 134 604           | 31,2        | 316 296          | 242 365           | 76,6        |
| Královéhradecký        | 448          | 413               | 92,2        | 549 643           | 192 622           | 35,0        | 475 838          | 369 478           | 77,6        |
| Pardubický             | 451          | 425               | 94,2        | 507 751           | 212 940           | 41,9        | 451 859          | 377 635           | 83,6        |
| Vysočina               | 704          | 678               | 96,3        | 511 645           | 229 476           | 44,9        | 679 563          | 564 938           | 83,1        |
| Jihomoravský           | 673          | 639               | 94,9        | 1 132 563         | 475 093           | 41,9        | 719 630          | 590 678           | 82,1        |
| Olomoucký              | 398          | 378               | 95,0        | 639 894           | 288 647           | 45,1        | 526 677          | 435 388           | 82,7        |
| Zlínský                | 304          | 279               | 91,8        | 589 839           | 253 411           | 43,0        | 396 354          | 303 792           | 76,6        |
| Moravskoslezský        | 299          | 269               | 90,0        | 1 249 290         | 340 278           | 27,2        | 542 698          | 403 898           | 74,4        |



## Karlovarský kraj – varianta 5

Název je uveden u obcí s pověřeným obecním úřadem



**Venkovský prostor** tvoří ve variantě 5 soubor obcí, které nejsou obcemi s pověřeným obecním úřadem. V **Karlovarském kraji** je takto definované území tvořeno 118 obcemi s rozlohou 2 592 km<sup>2</sup> a 101 tisícem obyvatel. Mezi všemi variantami je počtem obcí, počtem obyvatel i rozlohou toto vymezení největší.

V **porovnání s republikovou hodnotou** (bez Prahy) je v této variantě podíl obcí ve venkovském prostoru v kraji nižší o 4,4 procentního bodu, podíl rozlohy je nižší o 2,9 procentního bodu a podíl obyvatelstva o 5,5 procentního bodu. Nižší podíl obyvatel v takto definovaném venkovském prostoru měly kraje Moravskoslezský, Ústecký a Liberecký.

Z celého **Karlovarského kraje** bylo do **venkovského prostoru** zařazeno 102 venkovských obcí. Kromě toho tato varianta zahrnuje 16 měst s 43 343 obyvateli (největší Františkovy Lázně – 5 500 obyvatel).

Do **městského území** bylo v této variantě **zařazeno** 14 obcí, všechny se statutem města. Největším městem jsou Karlovy Vary (50 691 obyvatel), naopak v této variantě nejmenším Žlutice (2 701 obyvatel).

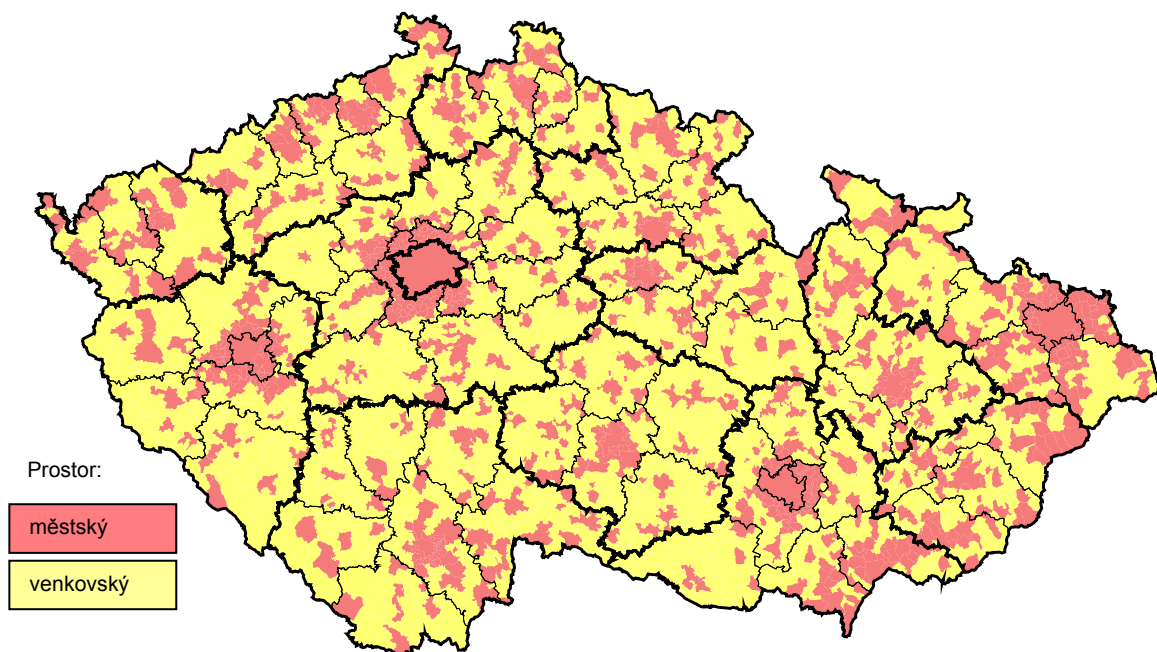


## 2.6. Varianta 6

Venkovským prostorem jsou všechny obce s velikostí do 2 000 obyvatel mimo obcí v zázemí krajských měst

Tato metoda regionalizace venkova vychází z předpokladu, že venkovem nejsou obce nad 2 000 obyvatel (stejně jako u první varianty), a dále z předpokladu, že sídla v zázemí velkých měst nelze taktéž považovat za venkovská. Zatímco první podmínka jednoznačně platí pro celé území státu, druhá podmínka je specifikovaná s ohledem na velikost měst, v jejichž zázemí obce leží. Expertní metodou byly stanoveny hraniční silniční vzdálenosti, v jejichž dosahu jsou obce ještě považovány za sídla ležící v příměstské zóně a nikoliv za venkov.

### Česká republika – varianta 6



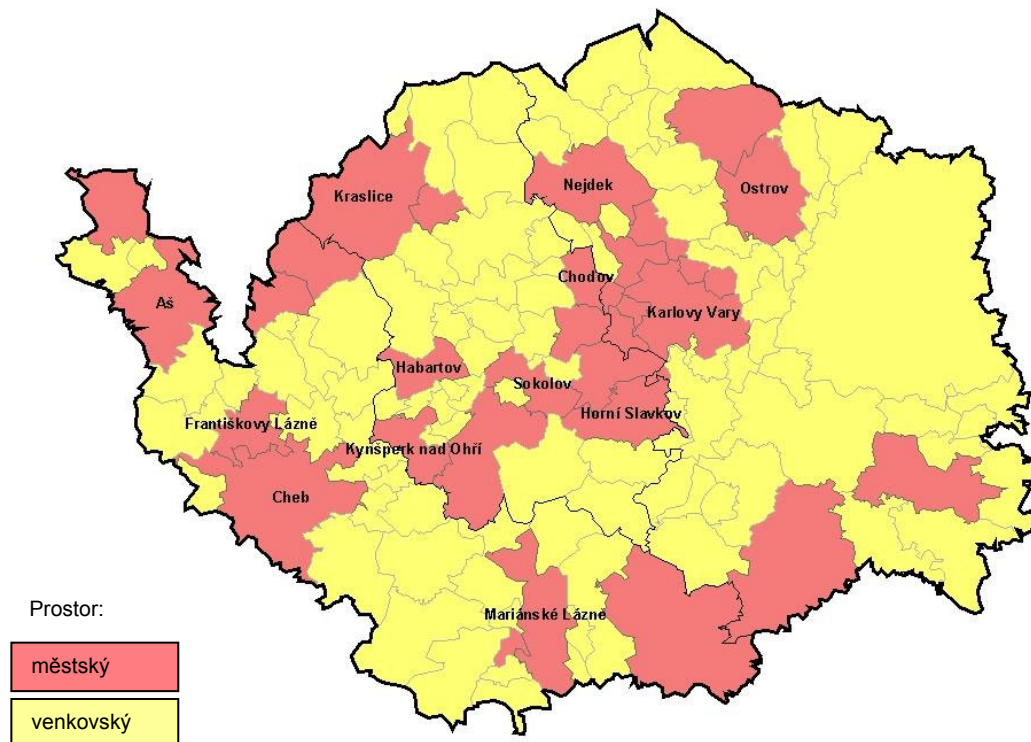
Tab. 2.6 Základní charakteristiky venkovského prostoru podle krajů - varianta 6

stav k 1. 1. 2007

|                        | Počet obcí   |                   |             | Počet obyvatel    |                   |             | Výměra (ha)      |                   |             |
|------------------------|--------------|-------------------|-------------|-------------------|-------------------|-------------|------------------|-------------------|-------------|
|                        | celkem       | venkovský prostor |             | celkem            | venkovský prostor |             | celkem           | venkovský prostor |             |
|                        |              | celkem            | v %         |                   | celkem            | v %         |                  | celkem            | v %         |
| <b>Česká republika</b> | <b>6 249</b> | <b>5 233</b>      | <b>83,7</b> | <b>10 287 189</b> | <b>2 455 997</b>  | <b>23,9</b> | <b>7 886 702</b> | <b>5 563 165</b>  | <b>70,5</b> |
| ČR bez Hl. m. Prahy    | 6 248        | 5 233             | 83,8        | 9 099 063         | 2 455 997         | 27,0        | 7 837 093        | 5 563 165         | 71,0        |
| Středočeský            | 1 146        | 922               | 80,5        | 1 175 254         | 411 311           | 35,0        | 1 101 473        | 839 185           | 76,2        |
| Jihočeský              | 623          | 546               | 87,6        | 630 006           | 194 042           | 30,8        | 1 005 688        | 764 305           | 76,0        |
| Plzeňský               | 501          | 403               | 80,4        | 554 537           | 149 729           | 27,0        | 756 108          | 566 071           | 74,9        |
| <b>Karlovarský</b>     | <b>132</b>   | <b>100</b>        | <b>75,8</b> | <b>304 602</b>    | <b>58 500</b>     | <b>19,2</b> | <b>331 455</b>   | <b>215 148</b>    | <b>64,9</b> |
| Ústecký                | 354          | 296               | 83,6        | 823 265           | 151 531           | 18,4        | 533 453          | 359 352           | 67,4        |
| Liberecký              | 215          | 181               | 84,2        | 430 774           | 102 306           | 23,7        | 316 296          | 220 195           | 69,6        |
| Královéhradecký        | 448          | 398               | 88,8        | 549 643           | 166 229           | 30,2        | 475 838          | 349 962           | 73,5        |
| Pardubický             | 451          | 396               | 87,8        | 507 751           | 181 212           | 35,7        | 451 859          | 348 447           | 77,1        |
| Vysočina               | 704          | 656               | 93,2        | 511 645           | 207 286           | 40,5        | 679 563          | 533 124           | 78,5        |
| Jihomoravský           | 673          | 546               | 81,1        | 1 132 563         | 298 303           | 26,3        | 719 630          | 473 399           | 65,8        |
| Olomoucký              | 398          | 340               | 85,4        | 639 894           | 209 453           | 32,7        | 526 677          | 373 680           | 71,0        |
| Zlínský                | 304          | 250               | 82,2        | 589 839           | 172 503           | 29,2        | 396 354          | 226 128           | 57,1        |
| Moravskoslezský        | 299          | 199               | 66,6        | 1 249 290         | 153 592           | 12,3        | 542 698          | 294 168           | 54,2        |

## Karlovarský kraj – varianta 6

Název je uveden u obcí s více než 5 000 obyvateli



**Venkovský prostor** je v této variantě definován jako soubor obcí s méně než 2 000 obyvateli bez 9 obcí v zázemí krajského města (do vzdálenosti 10 km) a zahrnuje v **Karlovarském kraji** 100 obcí s rozlohou 2 151 km<sup>2</sup>, v nichž žije 58 tis. obyvatel. Příměstskou zónu města Karlovy Vary tvoří 9 obcí. Z porovnání takto vymezeného venkovského prostoru s ostatními variantami v Karlovarském kraji vyplývá, že počtem obcí jde o nejmenší vymezení venkova, rozlohou i počtem obyvatel se jedná o druhé nejmenší vymezení.

V **porovnání s průměrem České republiky** (bez Prahy) je podíl obcí v takto vymezeném venkovském prostoru v kraji na celkovém počtu obcí nižší o 8,0 procentních bodů, podíl na rozloze je nižší o 6,1 procentního bodu a podíl obyvatel v nich žijících nedosahuje republikový průměr o 7,8 procentního bodu. Nižší podíl obyvatel v takto definovaném venkovském prostoru měly 2 kraje, a to kraj Moravskoslezský a Ústecký.

Z celého **Karlovarského kraje** bylo ve variantě 6 zařazeno do **venkovského prostoru** 95 venkovských obcí. Kromě toho tato varianta zahrnuje i 5 měst s celkovým počtem 6 667 obyvatel, z nichž největší Bochoř měl koncem roku 2006 celkem 1 978 obyvatel a nejmenší Boží Dar 175 obyvatel.

Do **městského prostoru** bylo v této variantě **zařazeno** v kraji 32 obcí, v tom 25 měst a 7 obcí bez statutu města (1 s více než 2 000 obyvateli).

**Přehled měst Karlovarského kraje a jejich zařazení do městského (venkovského) prostoru  
podle jednotlivých variant**

(města jsou řazena abecedně)

| Název města       | Okres | SO<br>ORP | Výměra<br>(ha) | Počet<br>obyvatel | Počet<br>obyvatel<br>na km <sup>2</sup> | Prostor (M - městský, V - venkovský) |   |   |   |   |   |
|-------------------|-------|-----------|----------------|-------------------|---|--------------------------------------|---|---|---|---|---|
|                   |       |           |                |                   |   | 1                                    | 2 | 3 | 4 | 5 | 6 |
| Aš                | CH    | Ass       | 5 586          | 12 957            | 232,0                                   | M                                    | M | M | M | M | M |
| Bečov nad Teplou  | KV    | KVa       | 1 981          | 989               | 49,9                                    | V                                    | V | V | M | V | V |
| Bochov            | KV    | KVa       | 9 565          | 1 978             | 20,7                                    | V                                    | V | V | M | V | V |
| Boží Dar          | KV    | Ost       | 3 797          | 175               | 4,6                                     | V                                    | V | V | M | V | V |
| Březová           | SO    | Sok       | 5 959          | 2 764             | 46,4                                    | M                                    | V | V | M | V | M |
| Františkovy Lázně | CH    | Che       | 2 576          | 5 500             | 213,5                                   | M                                    | M | M | M | V | M |
| Habartov          | SO    | Sok       | 2 116          | 5 322             | 251,5                                   | M                                    | M | M | M | V | M |
| Horní Slavkov     | SO    | Sok       | 3 682          | 5 762             | 156,5                                   | M                                    | M | M | M | M | M |
| Hranice           | CH    | Ass       | 3 179          | 2 228             | 70,1                                    | M                                    | V | V | M | V | M |
| Cheb              | CH    | Che       | 9 638          | 34 036            | 353,1                                   | M                                    | M | M | M | M | M |
| Chodov            | SO    | Sok       | 1 426          | 14 344            | 1 005,9                                 | M                                    | M | M | M | M | M |
| Jáchymov          | KV    | Ost       | 5 111          | 3 176             | 62,1                                    | M                                    | M | M | M | V | M |
| KARLOVY VARY      | KV    | KVa       | 5 910          | 50 691            | 857,7                                   | M                                    | M | M | M | M | M |
| Kraslice          | SO    | Krs       | 8 136          | 7 197             | 88,5                                    | M                                    | M | M | M | M | M |
| Kynšperk nad Ohří | SO    | Sok       | 2 331          | 5 046             | 216,4                                   | M                                    | M | M | M | M | M |
| Lázně Kynžvart    | CH    | MLa       | 3 258          | 1 612             | 49,5                                    | V                                    | V | V | M | V | V |
| Loket             | SO    | Sok       | 2 675          | 3 172             | 118,6                                   | M                                    | M | M | M | M | M |
| Luby              | CH    | Che       | 3 069          | 2 496             | 81,3                                    | M                                    | V | V | M | V | M |
| Mariánské Lázně   | CH    | MLa       | 5 181          | 13 872            | 267,7                                   | M                                    | M | M | M | M | M |
| Nejdek            | KV    | KVa       | 5 231          | 8 460             | 161,7                                   | M                                    | M | M | M | M | M |
| Nová Role         | KV    | KVa       | 1 353          | 4 019             | 297,0                                   | M                                    | M | M | M | V | M |
| Nové Sedlo        | SO    | Sok       | 1 698          | 2 694             | 158,6                                   | M                                    | M | M | M | V | M |
| Ostrov            | KV    | Ost       | 5 042          | 17 066            | 338,5                                   | M                                    | M | M | M | M | M |
| Plesná            | CH    | Che       | 1 926          | 2 047             | 106,3                                   | M                                    | M | V | M | V | M |
| Rotava            | SO    | Krs       | 1 203          | 3 387             | 281,6                                   | M                                    | M | M | M | V | M |
| Skalná            | CH    | Che       | 2 344          | 1 913             | 81,6                                    | V                                    | V | V | M | V | V |
| Sokolov           | SO    | Sok       | 2 290          | 24 456            | 1 067,8                                 | M                                    | M | M | M | M | M |
| Teplá             | CH    | MLa       | 11 323         | 3 043             | 26,9                                    | M                                    | M | M | M | V | M |
| Toužim            | KV    | KVa       | 9 853          | 3 750             | 38,1                                    | M                                    | M | M | M | M | M |
| Žlutice           | KV    | KVa       | 5 303          | 2 701             | 50,9                                    | M                                    | V | V | M | M | M |