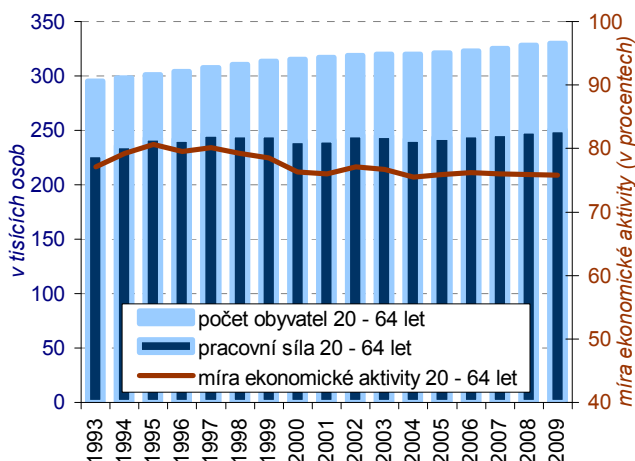


1. Velikost pracovní síly

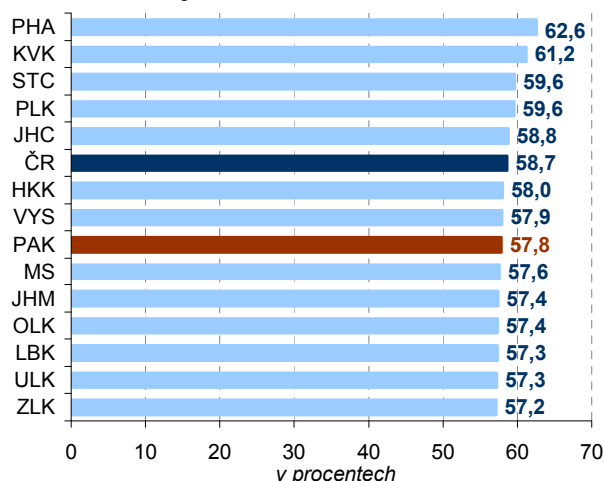
Pracovní síla se v kraji i republice zvětšuje

Pracovní síla² v Pardubickém kraji představuje v posledních letech v průměru 254 tisíc osob (2007 – 2009). Z dlouhodobého hlediska dochází k jejímu nárůstu (mezi lety 2000 až 2009 o 5,3 tisíc, tj. 2,1 %), což odpovídá trendu v České republice (kde se pracovní síla ve stejném období zvýšila o 1,9 %, tj. o 100,3 tis. osob). Podíl kraje na celkové pracovní síle ČR představuje dlouhodobě 4,8 %.

Graf č. 1 Práceschopné obyvatelstvo ve věku 20 až 64 let v Pardubickém kraji



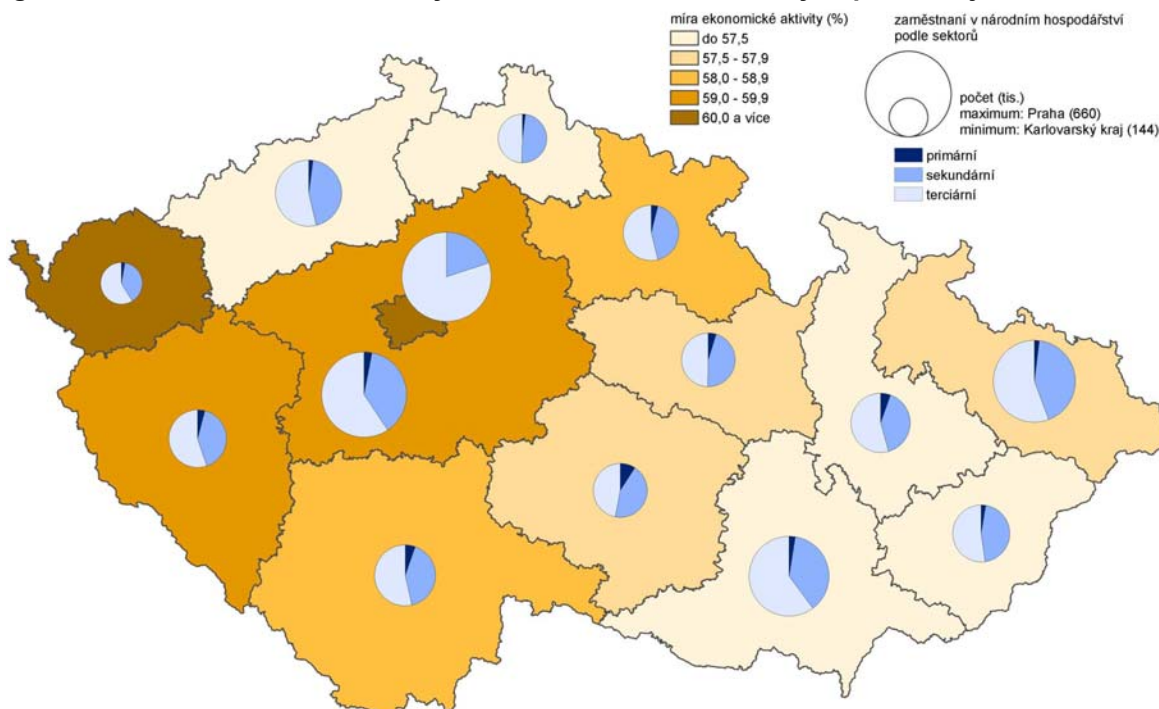
Graf č. 2 Míra ekonomické aktivity 15letých a starších v krajích ČR v roce 2009



Trhu práce se účastní méně než polovina obyvatel

Zastoupení pracovní síly v populaci Pardubického kraje patří k podprůměrným; v roce 2009 představovali ekonomicky aktivní 49,4 % celkového počtu obyvatel (přičemž průměr za ČR činil 50,4 %). Míra ekonomické aktivity obyvatel starších 15 let dosáhla v kraji 57,8 % (v ČR 58,7 %). Podprůměrná míra ekonomické aktivity se v kraji vyskytuje u osob ve věku nad 60 let a také u mladých lidí do 29 let (s výjimkou věkové skupiny 20 – 24 let), jejichž aktivita na trhu práce je nižší především z důvodu vzdělávání. I z pohledu Evropské unie patří region soudržnosti NUTS 2 Severovýchod k regionům s nižší mírou ekonomické aktivity.

Kartogram č. 1 Ekonomická aktivita obyvatel a struktura zaměstnaných podle krajů v roce 2009



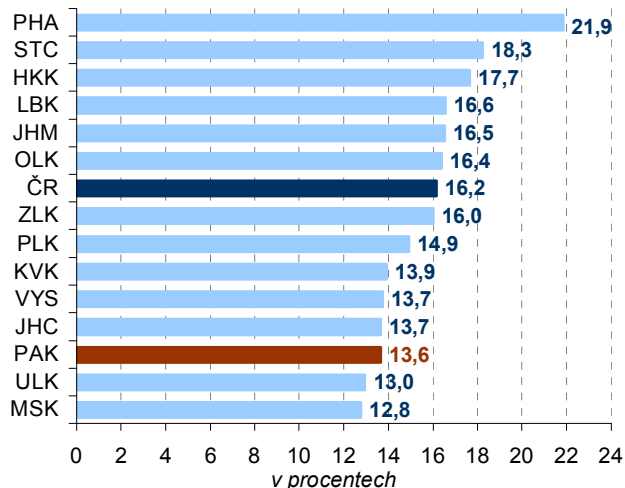
Zdroj: Výběrové šetření pracovních sil (Český statistický úřad)

² Pracovní sílu tvoří všichni, kdo jsou ekonomicky aktivní, tj. ti, kdo se účastní trhu práce, a to jak zaměstnaní, tak nezaměstnaní. Zaměstnaní se dále člení podle postavení v zaměstnání na zaměstnance, zaměstnavatele a pracující na vlastní účet.

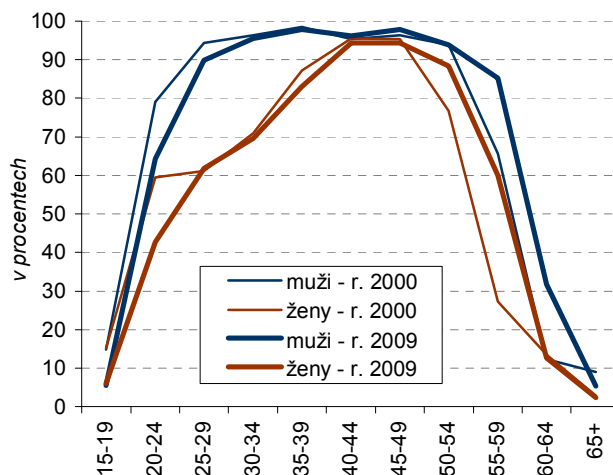
Nižší míra zaměstnanosti je dána podprůměrnou ekonomickou aktivitou

Mírně podprůměrná je také **míra zaměstnanosti**; celkový počet zaměstnaných představuje 46,2 % obyvatel kraje (v ČR 47,0 %). Stejně jako v celé České republice, i v Pardubickém kraji působí **největší část zaměstnaných** (tj. využití pracovní síly) na trhu práce **v postavení zaměstnanců**. Zaměstnanci představovali v kraji v roce 2009 (podobně jako v předchozích letech) 85,6 % zaměstnaných, což bylo po Moravskoslezském, Ústeckém a Jihočeském kraji nejvíce ze všech regionů ČR. Naopak **podíl podnikatelů** (tj. zaměstnavatelů a pracujících na vlastní účet) byl na trhu práce **třetí nejnižší** v ČR (v kraji 13,6 % oproti republikovému podílu 16,2 %).

Graf č. 3 Míra podnikatelské aktivity v krajích ČR v roce 2009



Graf č. 4 Míra ekonomické aktivity v Pardubickém kraji podle pohlaví a věku



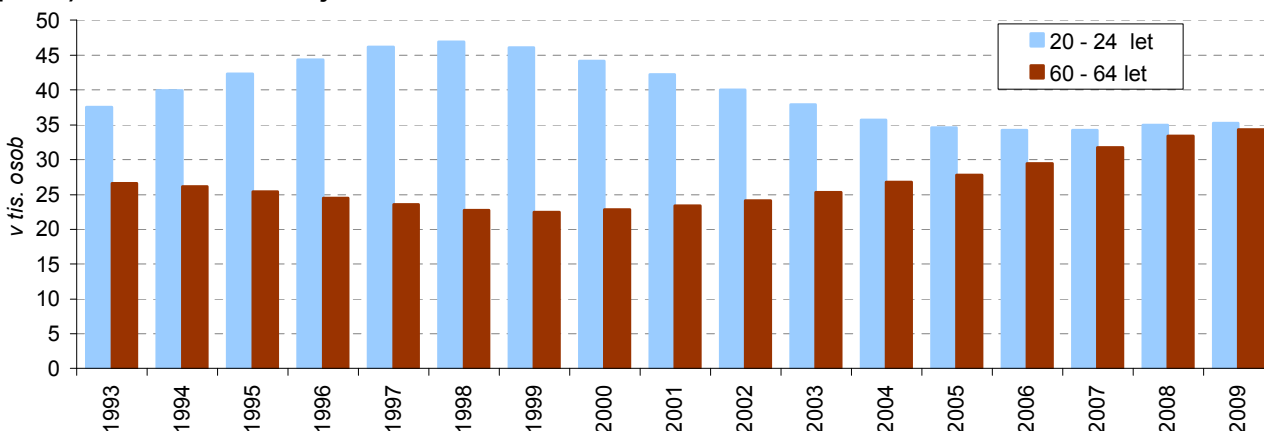
Ekonomická aktivita klesá pomaleji než v ČR

Míra ekonomické aktivity obyvatel se v kraji snižuje. Ve věkové skupině 20 – 64 let³ poklesla v Pardubickém kraji ze 76,3 % v roce 2000 na 75,8 % v roce 2009 (v ČR ve stejném období klesla ze 77,6 % na 75,8 %). K výraznému snížení došlo u osob ve věku 20 – 24 let, které se větší měrou věnují vzdělávání a odkládají nástup do zaměstnání až po ukončení studia (pokles míry ekonomické aktivity ve věkové skupině 20 – 24 let dosáhl ve sledovaném období 15,8 procentních bodů, v ČR byl pokles ještě o něco výraznější). Naopak v souvislosti s posouváním hranice odchodu do důchodu výrazně vzrostla míra ekonomické aktivity osob ve věku 55 – 59 let: v České republice o 17,3 p.b., v Pardubickém kraji dokonce o 26,7 p.b.

Ekonomická aktivita mužů je vyšší než u žen

Míra ekonomické aktivity je u mužů vyšší než u žen, a to ve všech věkových skupinách nad 20 let. Důvodem nižší aktivity žen na trhu práce je studium (v kraji je více studentek středních a vysokých škol než studentů), rodičovská dovolená a ve vyšším věku rozdílný věk odchodu do důchodu. Zanedbatelný není ani počet žen v domácnosti.

Graf č. 5 Počet obyvatel ve věku 20 – 24 let a 60 – 64 let (generace přicházející a odcházející z trhu práce) v Pardubickém kraji



³ Z demografického hlediska se za produktivní věk považuje 15 až 64 let. Pro účely analýzy trhu práce se však zaměříme především na věkovou skupinu 20 až 64 let, neboť většina 15 - 20letých se připravuje na budoucí povolání a na trh práce ještě nevstoupila. Naopak osoby starší 65 let již z trhu práce zpravidla odešly.

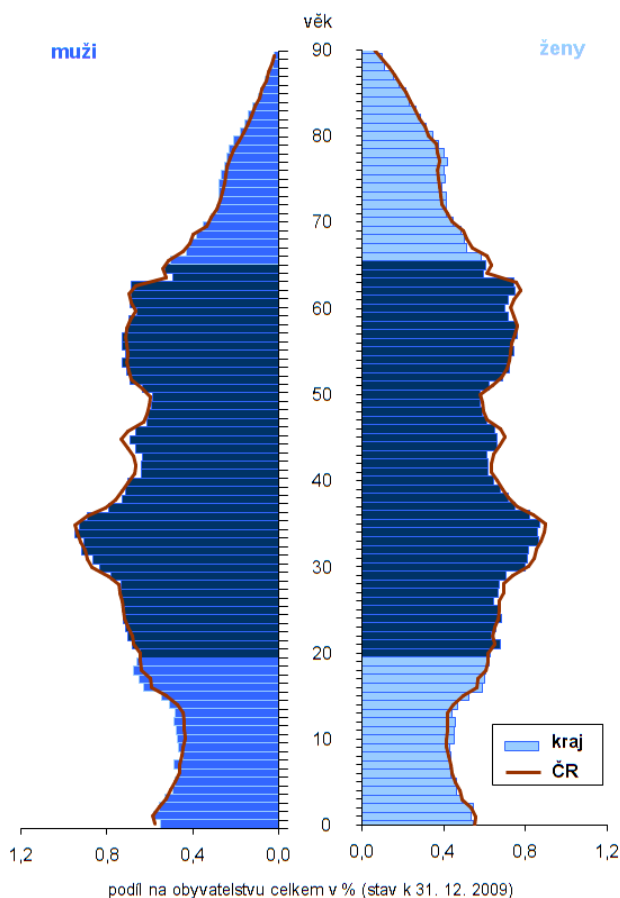
Demografické vlivy zatím zvětšují pracovní sílu

V posledních deseti letech se pracovní síla v Pardubickém kraji **zvýšila i díky demografickým vlivům**. Projevil se zejména příchod silných ročníků ze 70. let na trh práce (po dokončení vzdělání a částečně po návratu z rodičovské dovolené). V letech 2000 – 2009 vzrostl počet obyvatel v kraji ve věku 30 – 39 let o 29 %. O více než třetinu (37 %) se zvýšil také počet osob ve věku 55 – 64 let (silné poválečné ročníky). Tento trend však v příštích letech skončí a počet osob v produktivním věku bude klesat.

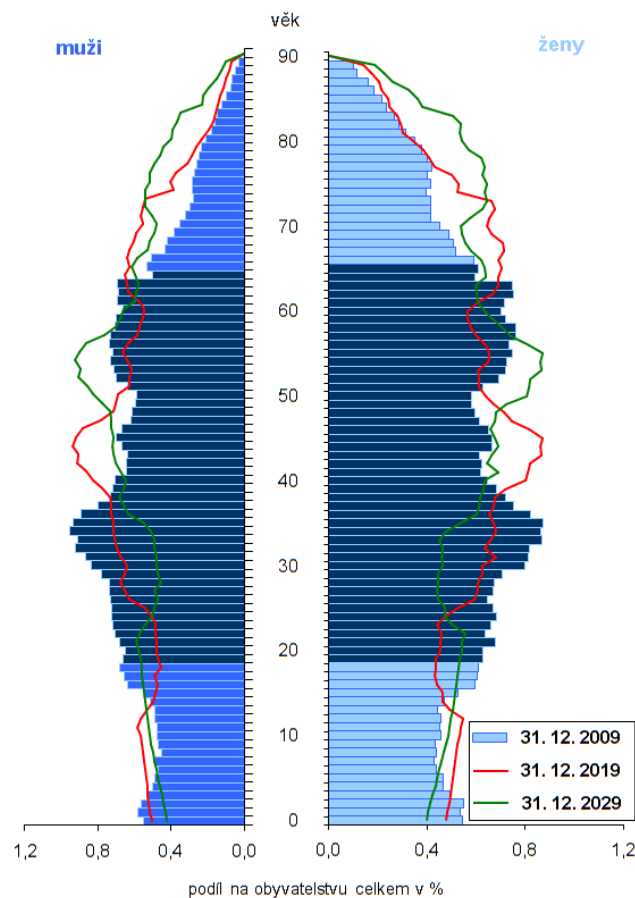
Pracovní síla stárne

Pracovní síla stárne; kromě zvyšujícího se průměrného věku populace (demografické hledisko) probíhají změny v ekonomické aktivitě jednotlivých skupin osob. Mladí lidé jsou méně často ekonomicky aktivní (déle se věnují studiu), naopak starší generace jsou vlivem legislativního oddálení odchodu do důchodu na trhu práce činní déle. Tendence v Pardubickém kraji odpovídá situaci v České republice.

Graf č. 6 Věková struktura obyvatelstva Pardubického kraje k 31. 12. 2009



Graf č. 7 Projekce obyvatelstva Pardubického kraje v roce 2019 a 2029



Pracovní síla se bude demografickými vlivy zmenšovat

Na základě demografické prognózy lze očekávat, že v roce 2019 bude v produktivním věku (tj. 15 – 64 let) 333 tisíc obyvatel Pardubického kraje. To by za předpokladu stejné ekonomické aktivity jako v roce 2009 (69,6 % u obyvatel ve věku 15 – 64 let) znamenalo **pokles pracovní síly** v příštích deseti letech o 20 tisíc osob, tj. o 8 %. Za stejných podmínek by do roku 2029 klesl počet ekonomicky aktivních o dalších 10 tisíc osob (tj. 4 %). V projekci obyvatel krajů však není zahrnuta migrace, která kromě celkového počtu obyvatel může výrazně ovlivnit věkovou strukturu a tudíž i velikost pracovní síly v regionu. Migraci v rámci regionu však nelze předpovědět.

Počet obyvatel vzrostl vlivem stěhování

Významným demografickým faktorem, který ovlivňuje velikost pracovní síly, je **migrace**. V posledních deseti letech se počet obyvatel v kraji zvýšil stěhováním o téměř 9 tis. osob, tj. o 1,8 %. Počínaje rokem 2004 bylo v jednotlivých letech saldo migrace vždy kladné, v roce 2009 však rostoucí trend salda zastavil a přírůstek obyvatel stěhováním se skokově snížil na šestinu počtu z předchozího roku.

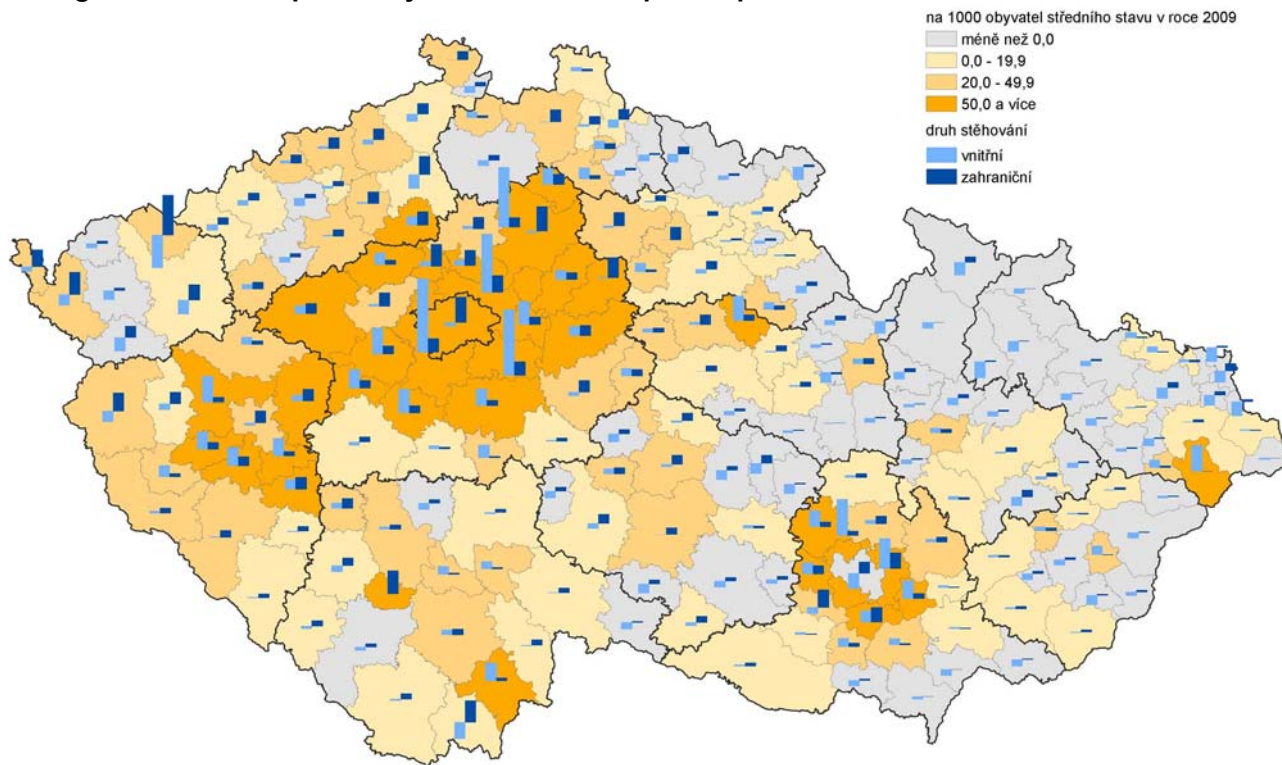
Zahraniční migrace převažuje

Zahraniční stěhování má v kraji rozhodující vliv; na celkovém přírůstku obyvatel stěhováním v letech 2000 – 2009 se zahraniční migrace podílela 94 %.

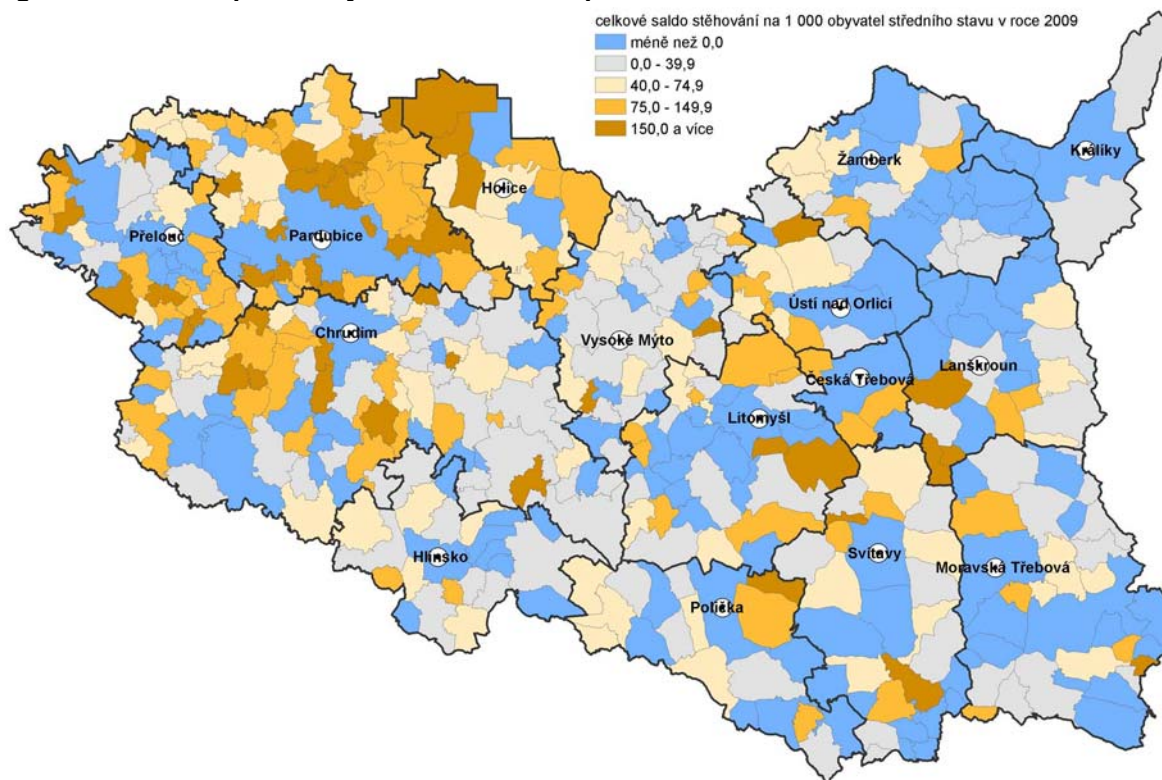
Lidé se stěhují za práci k centrům zaměstnanosti

Přestože má **vnitřní migrace** na celkové změně počtu obyvatel menší podíl, je velice významná, jelikož odráží preference občanů⁴. V posledních deseti letech převládá v celé České republice stěhování do zázemí větších měst (tzv. suburbanizace). V Pardubickém kraji je tento trend nejsilnější v okolí Hradecko-pardubické aglomerace a nedaleké Chrudimi. V celém kraji pak hraje velkou roli stěhování k významným lokálním centrům zaměstnanosti.

Kartogram č. 2 Změna počtu obyvatel stěhováním podle správních obvodů ORP v letech 2000 – 2009



Kartogram č. 3 Změna počtu obyvatel stěhováním podle obcí v letech 2000 – 2009

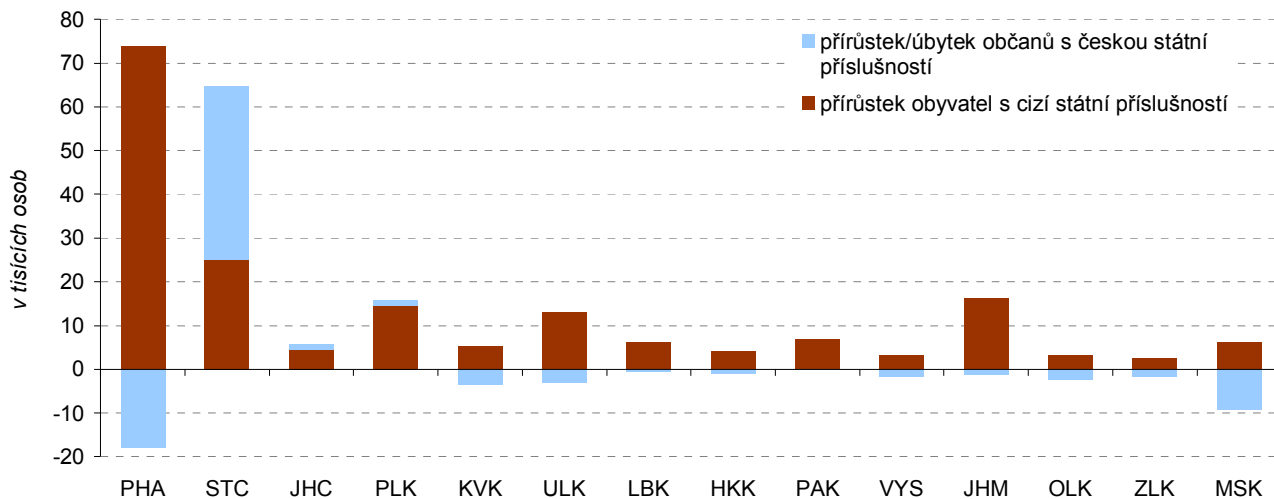


⁴ Do vnitřní migrace se však zahrnuje i pohyb cizích státních příslušníků mezi kraji ČR.

Občané ČR preferují Středočeský kraj

Srovnání krajů z hlediska **stěhování podle státní příslušnosti** znázorňuje graf č. 8. Zatímco v posledních třech letech byl ve všech krajích zaznamenán přírůstek osob s cizí státní příslušností, preference státních občanů ČR jsou rozdílné – většina krajů ztrácela české občany. Zcela odlišná situace je ve Středočeském kraji, kam se naopak přistěhovaly desetitisíce obyvatel a kladné saldo migrace bylo u státních občanů ČR dokonce vyšší než v případě cizinců.

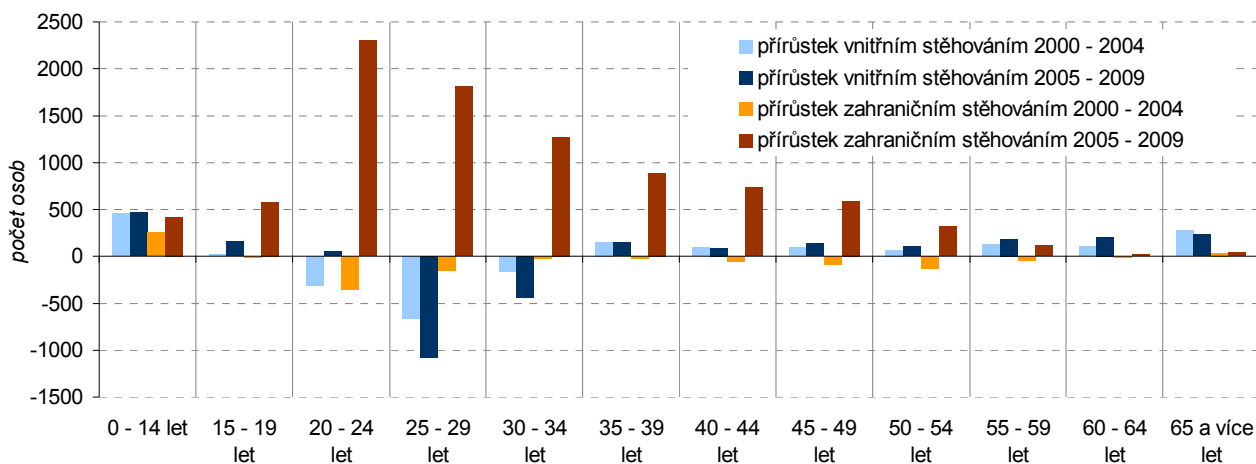
Graf č. 8 Přírůstek obyvatel podle státní příslušnosti v období 2007 až 2009



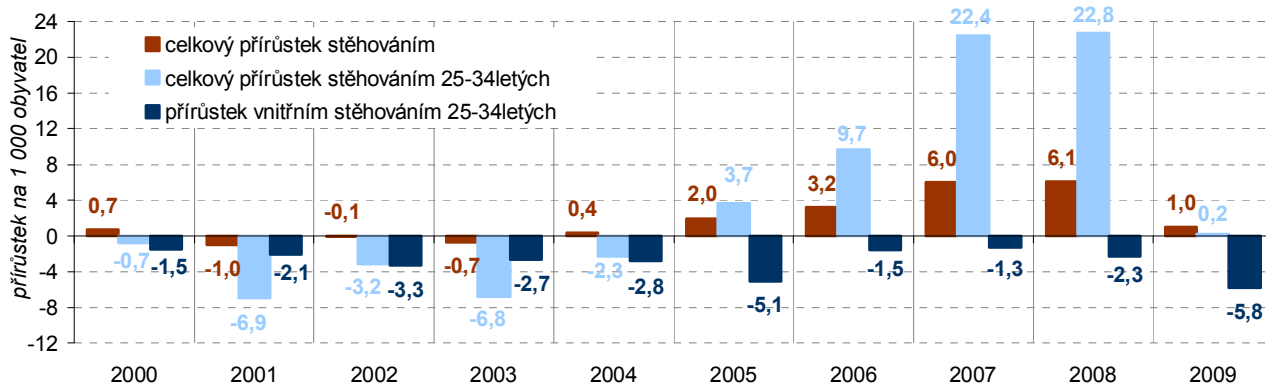
Mladí Češi odcházejí z kraje

Z hlediska **věkové struktury** dochází k největšímu přírůstku obyvatel kraje zahraniční migrací u věkových skupin v mladším produktivním věku, s narůstajícím věkem pak toto saldo klesá. Zcela opačná situace je u vnitřního stěhování: nejvíce osob odchází z kraje ve věku 25 – 34 let a naopak mírně přibývá obyvatel v ostatních věkových skupinách. Od r. 2004 se sice nesledují údaje o stěhování podle vzdělání, ale lze předpokládat, že především vysokoškoláci hledají uplatnění v jiných krajích.

Graf č. 9 Přírůstek stěhování podle věkových skupin v Pardubickém kraji v letech 2000 – 2004 a 2005 – 2009



Graf č. 10 Přírůstek stěhování mladých lidí a celkový přírůstek stěhování v Pardubickém kraji



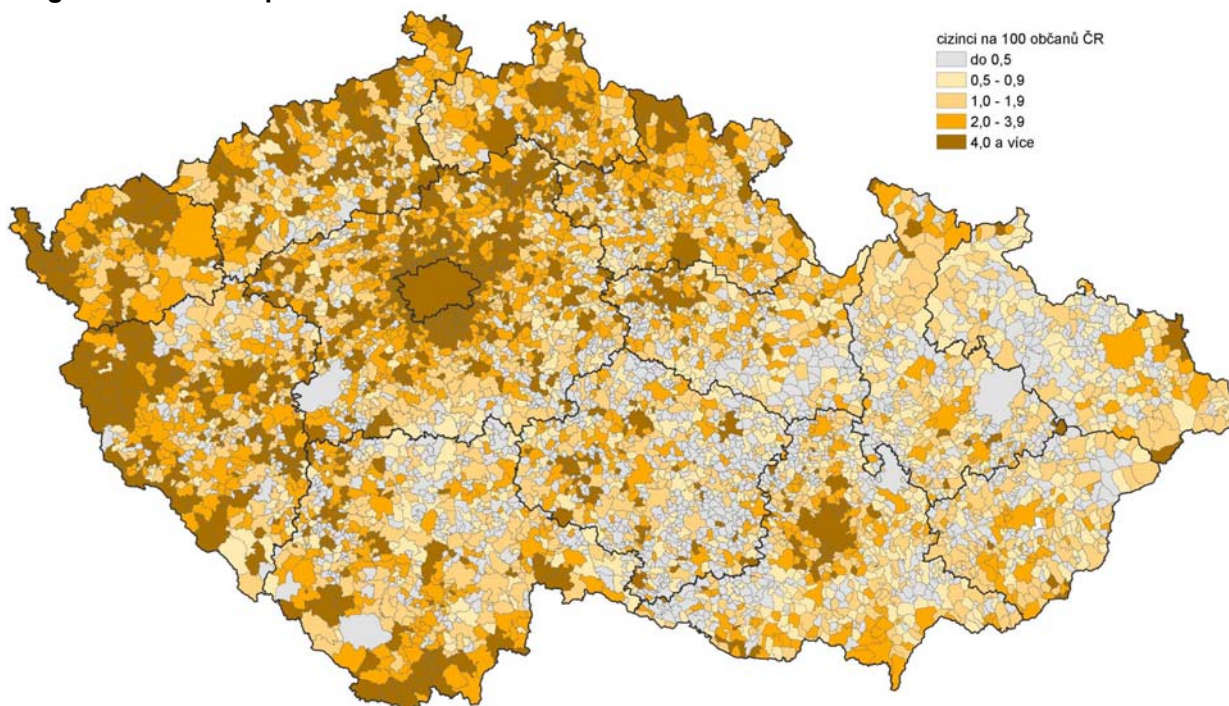
**Do roku 2008
přírůstek obyvatel
stěhování narůstal**

V posledních pěti letech lze v kraji vysledovat trend zvyšujícího se počtu příchozích především ze zahraničí, avšak v roce 2009 došlo k zastavení tohoto trendu v souvislosti s ekonomickým poklesem. Z hlediska pracovní síly a její budoucnosti je třeba zaměřit se na mladou generaci. Pardubický kraj po celé desetiletí ztrácel vnitřním stěhování obyvatel ve věku 25 – 34 let, zahraničním stěhování mladé pracovníky naopak v posledních pěti letech získával. Otázkou zůstává, který trend převládne v budoucnosti a jaký dopad bude mít na velikost a kvalitu pracovní síly.

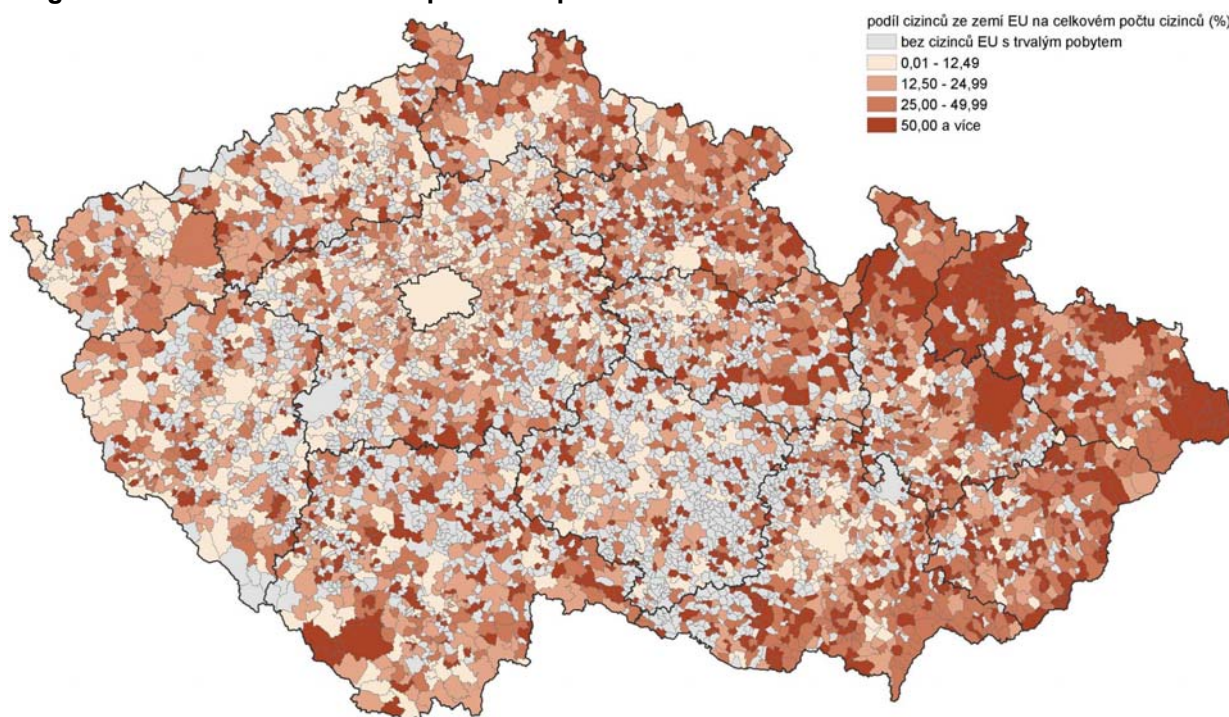
**Pardubický kraj
patří mezi kraje
s nižším počtem
cizinců**

Pardubický kraj měl k 31. 12. 2009 pátý nejnižší podíl cizinců na obyvatelstvu: 2,3 % při republikovém průměru 4,1 %. Na konci sledovaného období žilo v kraji téměř 12 tisíc cizinců (bez azylantů); nejvíce jich bydlelo v okolí krajského města. Více než třetina cizinců v kraji pochází z Ukrajiny, pětina ze Slovenska a osmina z Vietnamu.

Kartogram č. 4 Cizinci podle obcí k 31. 12. 2009



Kartogram č. 5 Cizinci ze zemí Evropské unie podle obcí k 31. 12. 2009



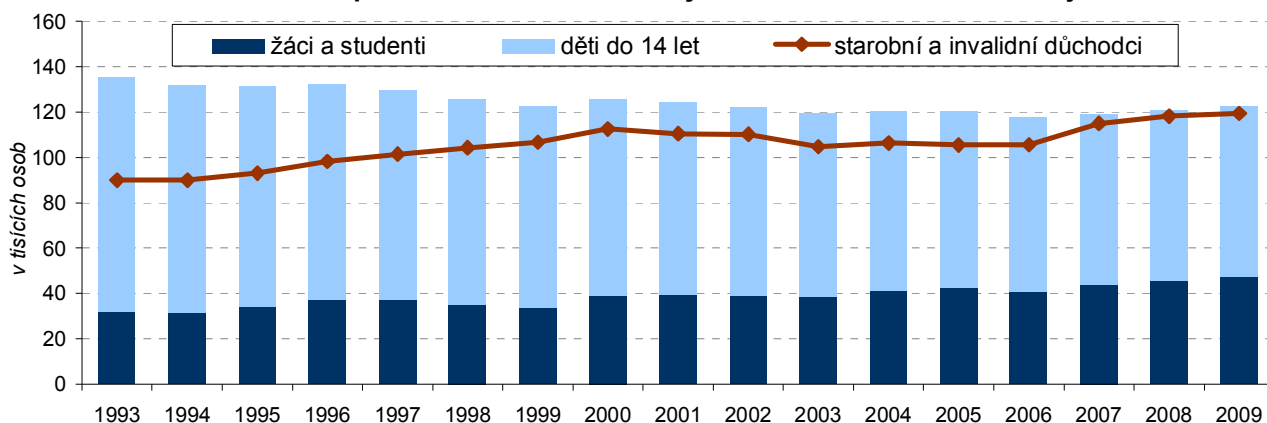
Počet ekonomicky neaktivních v kraji pozvolna roste, podíl zůstává stabilní

Vedle těch, kteří se trhu práce přímo účastní, tj. pracovní síly, jsou důležitým faktorem velikosti pracovní síly i **ekonomicky neaktivní**. Ti představují v posledních letech 42 % obyvatel Pardubického kraje starších 15 let. Tento podíl je v kraji poměrně stabilní, jelikož se dlouhodobě mírně zvyšuje počet ekonomicky aktivních i neaktivních (zejména důchodců). V posledních třech letech se počet starobních a invalidních důchodců téměř vyrovnal s počtem dětí do 15 let a studujících (v předešlých letech bylo seniorů relativně méně).

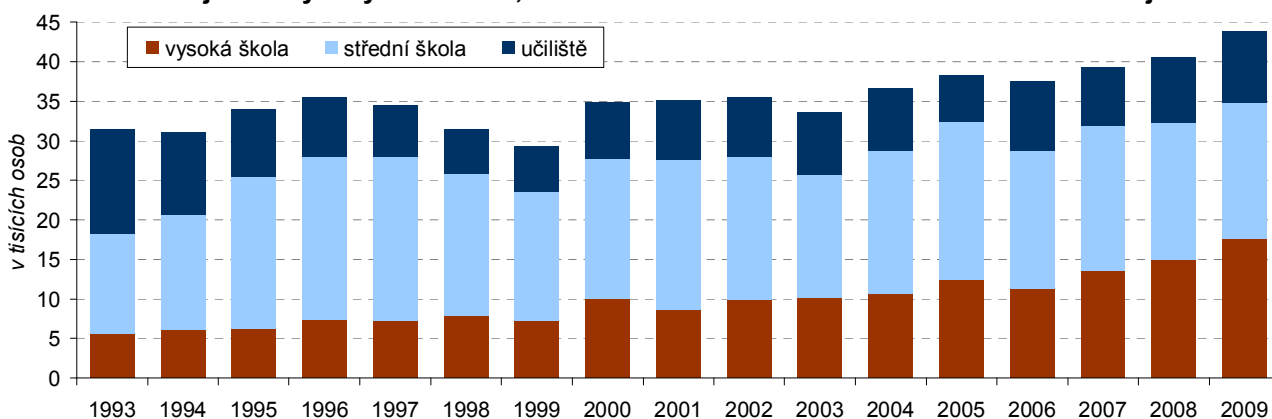
Největší potenciál pracovní síly představují studenti

Ve skupině starobních a invalidních důchodců existuje určitý **potenciál pracovní síly** – některé tyto osoby by rády pracovaly, ale situace na trhu práce jim to momentálně neumožňuje. Mnohem větší potenciál má však skupina osob připravujících se na budoucí povolání. Dále je třeba brát v úvahu osoby, které z trhu práce dočasně odešly (např. osoby na rodičovské dovolené v kraji tvoří přibližně 4 % ekonomicky neaktivních).

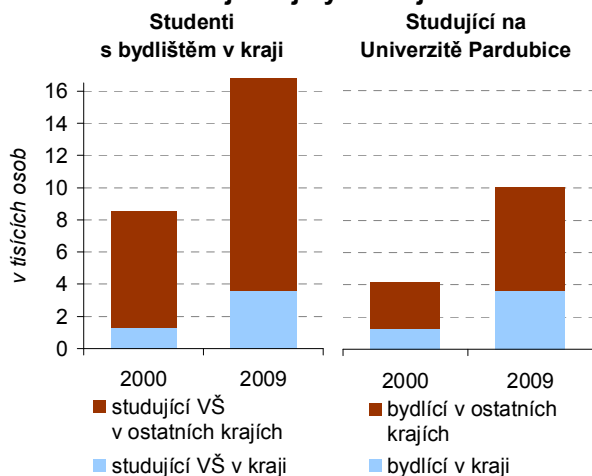
Graf č. 11 Budoucí a minulé pracovní síla – ekonomicky neaktivní v Pardubickém kraji



Graf č. 12 Studující na vysokých školách, středních školách a učilištích v Pardubickém kraji



Graf č. 13 Studenti vysokých škol s bydlištěm v Pardubickém kraji a v jiných krajích



Zdroj: Ústav pro informace ve vzdělávání

V Pardubickém kraji (stejně jako v celé České republice) v posledním desetiletí výrazně narůstá počet vysokoškoláků. To způsobuje výrazné prodloužení přípravy na budoucí povolání, a tedy **oddálení vstupu na trh práce**. Přestože se tento trend zdá pozitivní z hlediska zkvalitňování pracovní síly, otázkou zůstává, zda je takto otevřené vysoké školství dostatečně kvalitní.

V posledním desetiletí se také **zvyšovala mobilita studentů** – narůstal počet studentů vzdělávajících se v jiných krajích než nejbližší bydliště. Projevilo se to přírůstkem počtu studentů Univerzity Pardubice z jiných regionů a ještě více u studentů bydlicích v Pardubickém kraji, kteří odcházeli za studiem jinam. Tento trend může mít negativní dopad na pracovní sílu v kraji – řada studentů bude hledat uplatnění spíše v kraji studia než ve svém domovském regionu.