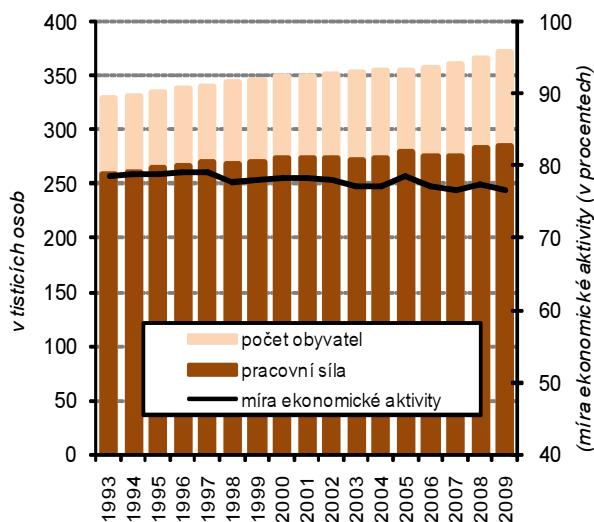


# 1. Velikost pracovní síly

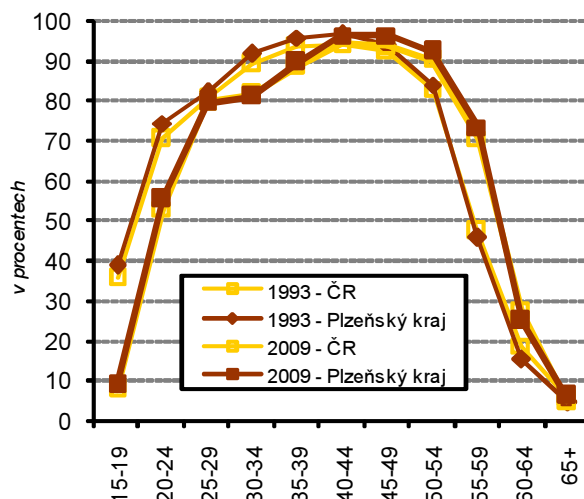
## Pracovní síla v kraji neustále roste

Pracovní síla<sup>2</sup> v Plzeňském kraji dosáhla v posledních třech letech v průměru 288 tis. osob. Z retrospektivního pohledu to znamená nárůst o 9,1 tisíc tj. o 3,2%. Stejný rostoucí trend zaznamenává i vývoj pracovní síly v České republice<sup>3</sup>. **Podíl pracovní síly v kraji ve vztahu k celkové pracovní síle v ČR** se oproti většině regionů od roku 2000 téměř nezměnil.

Graf č. 1 Práce schopné obyvatelstvo ve věku 20 až 64 let v kraji



Graf č. 2 Míra ekonomické aktivity podle věku v letech 1993 a 2009



**Na trhu práce se podílí více jak polovina obyvatel**

**Vyšší míra zaměstnanosti je dána poměrně vysokou mírou ekonomické aktivity při současně relativně nízké míře nezaměstnanosti**

**EA se pohybuje nad republikovým průměrem s výraznými extrémy**

**Podíl pracovní síly** ve vztahu k celkovému počtu obyvatel v Plzeňském kraji představuje jeden z nejvyšších podílů v rámci ČR a svojí hodnotou přes 50% se tak řadí na třetí nejvyšší místo v ČR hned za Hl. městem Prahou a Karlovarským krajem<sup>4</sup>. Důvodem je relativně vysoká míra ekonomické aktivity ve většině věkových kategorií osob od 20 do 64 let věku.

V Plzeňském kraji dosahuje **míra zaměstnanosti** téměř 56%, což představuje čtvrtou nejvyšší hodnotu v rámci ČR. Celkový počet zaměstnaných na celkové populaci kraje dosahuje 48,1% obyvatel<sup>5</sup>. V regionu je současně pátá nejnižší míra nezaměstnanosti (podle VŠPS), která dosahuje téměř republikového průměru. Největší část zaměstnaných v kraji tvoří **zaměstnanci**. Z celkového počtu zaměstnaných v roce 2009 činí více jak čtyři pětiny (84,3%). Jejich počet v retrospektivním pohledu roste, od roku 2000 stoupl za sledované období o 3,2%. Plzeňský kraj se tímto podílem řadí na šesté nejvyšší místo v rámci ČR. Poněkud lepší umístění v celorepublikovém srovnání má podíl **zaměstnavatelů** (podnikatelů). V ČR se Plzeňský kraj na trhu práce tímto ukazatelem ocitá na třetím nejvyšším místě za kraji Středočeským a Karlovarským. Poměrně nízký je i podíl nezaměstnaných, z celkové populace v Plzeňském kraji tvoří cca 3%. **Míra nezaměstnanosti** (podle VŠPS) dosahuje v kraji 6,3% a řadí tak kraj na páté nejnižší místo mezi regiony.

Ekonomická aktivita v kraji se výrazně snižovala od roku 2000 až do roku 2003, kdy nastala mírná stagnace. Po té následoval výrazný nárůst v roce 2005 s následným propadem až do roku 2007. V roce 2008 došlo k oživení ekonomické aktivity s následným mírným poklesem. Ve věkové skupině 20 – 64 let poklesla ekonomická aktivita z 78,3% v roce 2000 na 76,7% v roce

<sup>2</sup> Pracovní sílu tvoří všichni, kdo jsou ekonomicky aktivní, tj. ti, kdo se účastní trhu práce, a to jak zaměstnaní, tak nezaměstnaní. Zaměstnaní se dále člení podle postavení v zaměstnání na zaměstnance, zaměstnavatele a pracující na vlastní účet.

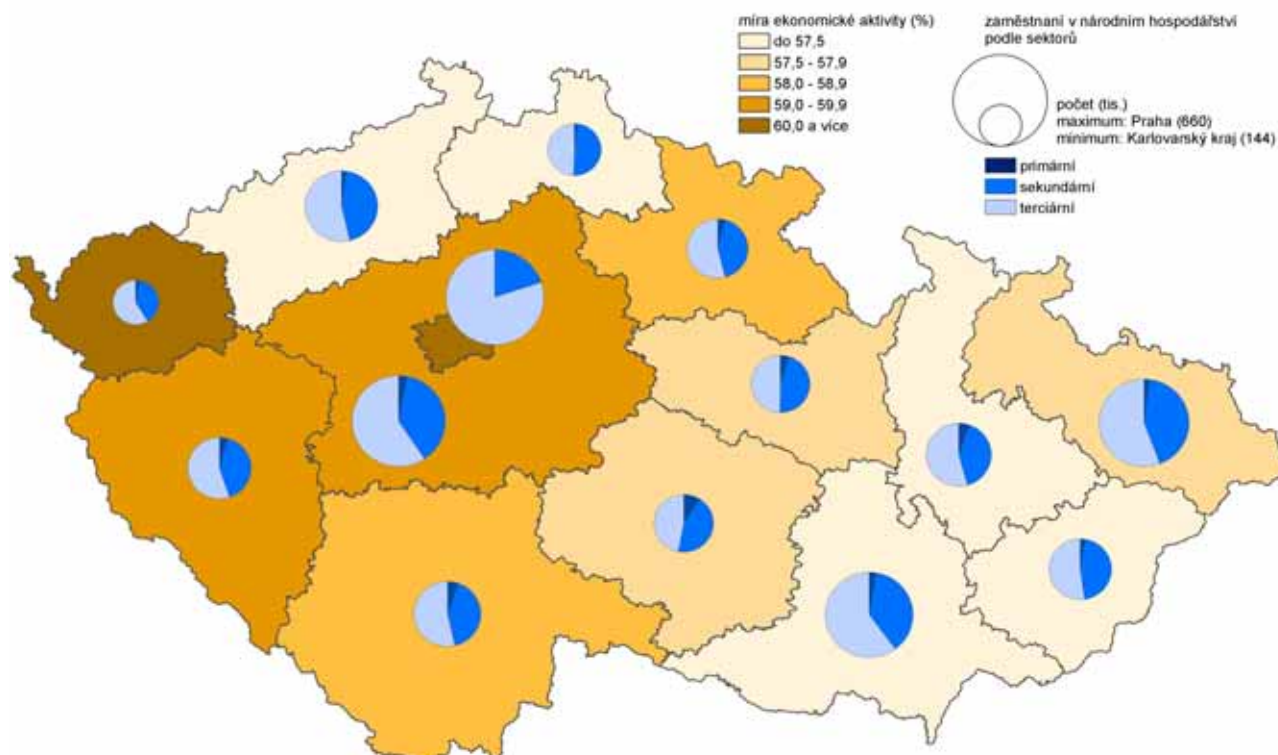
<sup>3</sup> V České republice se pracovní síla ve stejném období zvýšila o 1,9 %, tj. o 100,3 tisíce osob.

<sup>4</sup> Nejvyšší byl v roce 2009 tento podíl v Hlavním městě Praze 54,5 %, průměr za celou ČR se pohybuje okolo 50,4 %.

<sup>5</sup> Nejvyšší byl v roce 2009 tento podíl v Hlavním městě Praze 52,8 %, průměr za celou ČR se pohybuje okolo 47,0 %.

2009, a to i přes dočasný nárůst v roce 2005<sup>6</sup>. Přesto ve srovnání s ostatními regiony zaujímá Plzeňský kraj s touto poměrně vysokou hodnotou třetí nejvyšší místo v rámci ČR. Stejně tak v mezikrajském srovnání míry ekonomické aktivity seniorů (nad 65 let). Míra ekonomické aktivity mladších ročníků je poměrně nižší a řadí Plzeňský kraj v kategorii osob 15 –19 let na šesté nejvyšší místo v ČR. Jedním z důvodů je zejména jejich příprava na budoucí povolání tzn. vzdělávání. Z hlediska odvětvové struktury nejvíce osob zaměstnával zpracovatelský průmysl (81,3 tis.osob), stavebnictví, obchod a zdravotnictví a sociální péče, kde se počet pracujících osob pohyboval přes 20 tisíc.

**Kartogram č. 1 Ekonomická aktivita obyvatel a struktura zaměstnaných podle krajů v roce 2009**



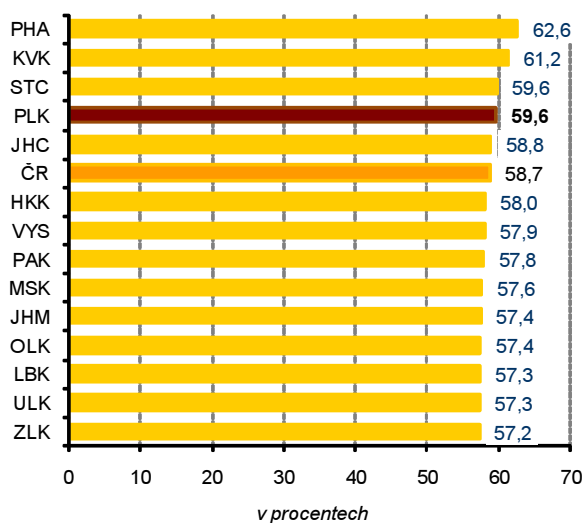
Zdroj: Vyběrové šetření pracovních sil (Český statistický úřad)

### **Aktivita žen na trhu práce**

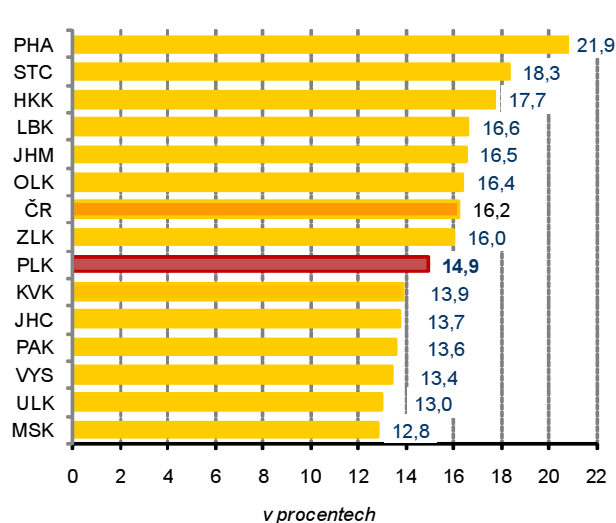
V roce 2009 tvořilo pracovní sílu ve skupině žen v Plzeňském kraji 126,6 tis. osob tj. 43,2% z celkového počtu pracovních sil. Vývoj v čase od roku 2000 ukazuje na téměř stejný trend jak u mužů, tak i u žen, průběh v čase je téměř lineární. V roce 2009 dosáhla míra ekonomické aktivity žen 50,6% (mužů 68,8%). V retrospektivním pohledu od roku 2000 ukazuje vývoj ekonomické aktivity žen též lineární průběh. Nejvyšší podíl žen podle jejich postavení v zaměstnání se projevuje v kategorii zaměstnanců 104,3 tis.osob tj. 89,3% z celkového počtu žen zaměstnaných v národním hospodářství. V podnikatelské sféře tvoří ženy podnikatelky z celkového počtu podnikatelů 26,8%. V národním hospodářství je nejvíce žen zaměstnáno v obchodní činnosti, zdravotnictví, sociálních službách a veřejné správě, téměř jedna třetina.

<sup>6</sup> Z demografického hlediska se za produktivní věk považuje 15 až 64 let. Pro účely analýzy trhu práce se však tato věková skupina jeví jako příliš široká, neboť většina 15-20letých v České republice se stále ještě připravuje na své budoucí povolání a na trh práce ještě nevstoupili. Věková skupina 15letých a starších, která se standardně používá ve statistice trhu práce, pak v sobě zahrnuje nejen tuto rovněž starší věkové skupiny (65 a více let), které naopak z trhu práce již odešly. Z tohoto důvodu se pro účely studia pracovní síly zaměříme především na věkovou skupinu 20 až 64 let.

**Graf č. 3 Míra ekonomické aktivity 15letých a starších v roce 2009 (v %)**



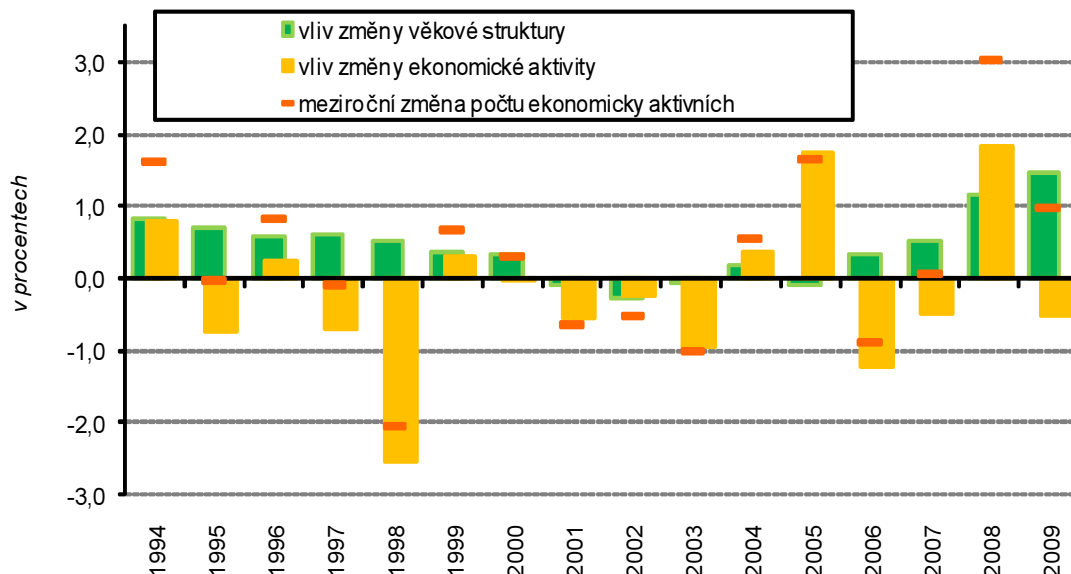
**Graf č. 4 Míra podnikatelské aktivity v krajích České republiky v roce 2009 (v %)**



**Vliv věkové struktury na trh práce**

Nejdůležitější demografickou charakteristikou pro hodnocení vývoje pracovní síly je **věková struktura**, ve které se do jisté míry promítají i další demografické jevy jako je porodnost a úmrtnost. Významný vliv z hlediska věkové struktury mají na počet pracovních sil silné poválečné ročníky a ročníky první poloviny 70. let. Ve sledovaném období 2000 až 2009 došlo k výraznému růstu pracovních sil a to hlavně z důvodů pokračujícího souběhu dvou silných věkových kategorií na trhu práce, silných ročníků 70. let, které na trh práce vstupovaly a vlivem silných poválečných ročníků, které dosud na trhu práce působí. Věková struktura v Plzeňském kraji v procentním vyjádření odpovídá struktuře obyvatelstva ČR. Porovnáním věkových kategorií 0-14 let a poproduktivního věku 65 a více let dojdeme k závěru, že počet osob vyššího věku značně převyšuje osoby mladistvé tj. do 14 let. **Index stárí**, který vyjadřuje poměr osob předproduktivního a poproduktivního věku, dosáhl v Plzeňském kraji v roce 2009 více než 112,3%, oproti roku 2000 vzrostl o 21,2 procentního bodu. Znamená to, že ve vývoji sílí převaha osob v poproduktivním věku nad počtem osob ve věku předproduktivním.

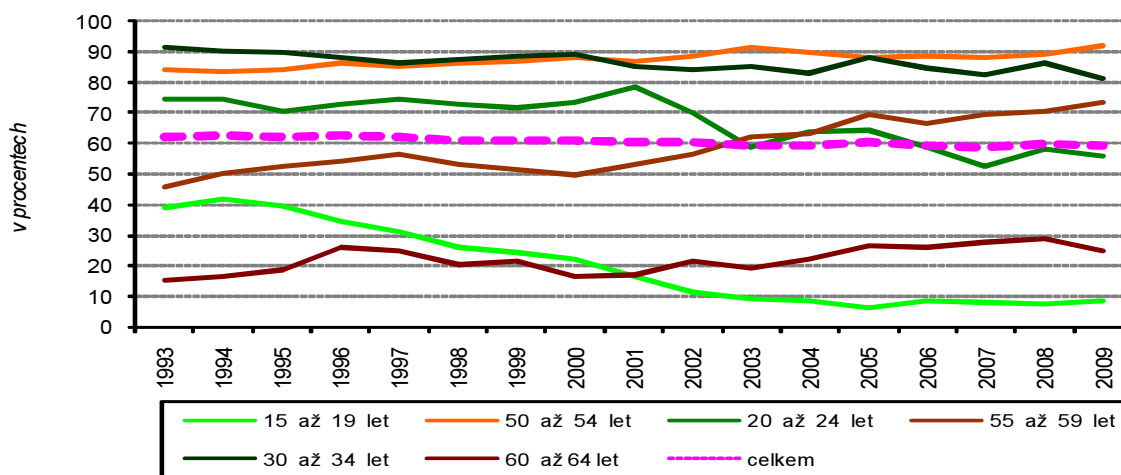
**Graf č. 5 Vliv změny míry ekonomické aktivity a věkové struktury na velikost pracovní síly**



**Pracovní síla se v budoucnu podle prognóz bude snižovat**

V budoucím populačním vývoji na základě **demografické projekce** lze konstatovat, že v roce 2019 dosáhne počet osob v produktivním věku 361,4 tisíc obyvatel. Za předpokladu stejné ekonomické aktivity a eliminace migračních vlivů by to znamenalo **pokles pracovní síly** o 10,3%. Vzhledem k předpokládané změně věkové struktury (očekávaný nárůst obyvatelstva ve věku 65 a více let) v letech 2019, 2029 a 2039 se bude významně lišit i velikost pracovní síly v kraji, která za předpokladu konstantní hodnoty míry ekonomické aktivity se bude výrazně snižovat. Z hlediska věkové struktury patří Plzeňský kraj k regionům s výrazně starší populací. Trend stárnutí potvrzuje i **index stáří**, zatímco v roce 2009 dosahoval 112,3 v roce 2019 se již předpokládá jeho zvýšení na 137 seniorů na 100 dětí, v roce 2039 dokonce 235 seniorů na 100 dětí. Průměrné tempo růstu indexu stáří až do roku 2039 činí 27,8%. **Index ekonomického zatížení** vypočtený na základě poměru ekonomicky neaktivní části populace (0-14 a 64 a více let) k ekonomicky aktivní populaci (15-64 osob) má v Plzeňském kraji podle prognóz do roku 2039 rostoucí tendenci. Je nutné mít na zřeteli, že čím větší časový horizont projekce, tím větší může být odchylka prognózovaných hodnot od reálných. Proto se prognózované údaje průběžně aktualizují a zpřesňují. V hodnocení prognóz vývoje lidských zdrojů a následně pracovní síly byla eliminována migrace, která má výrazný dopad na vývoj pracovní síly v regionu.

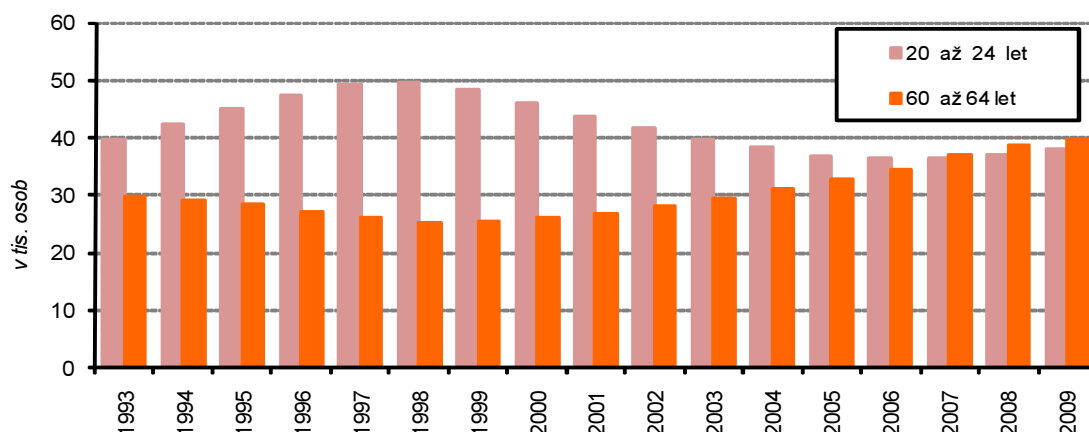
**Graf č. 6 Míra ekonomické aktivity vybraných věkových skupin (v%)**



**V důsledku migrace se zvýšil počet obyvatel v regionu proti roku 2000 o 3,4%**

Mimo přirozené změny, ovlivňující celkový vývoj populace působí na pohyb počtu obyvatel i vlivy migrační. Významný vliv má **migrace** na trhu práce na pracovní sílu a její velikost. V roce 2009 bylo dosaženo kladného migračního salda ve výši 1 683 osob. Výrazný podíl na výši salda mělo zejména saldo **zahraněčního stěhování** (63,1% z celkového migračního salda). Z retrospektivního pohledu se výrazně změnila **věková struktura** přistěhovalých/vystěhovalých. Zatímco v roce 2000 představovala předproduktivní část migrující populace 16,2% přistěhovalých a 19,5% vystěhovalých, v roce 2009 se tento poměr výrazně změnil. V kategorii přistěhovalých klesl na 11,6% a vystěhovalých na 10,4%. Obdobná situace nastala u populace poproduktivní v obou migračních směrech. Výrazně vzrostla migrace v kategorii produktivního věku, a to oproti roku 2000 téměř o 10 procentních bodů. Jedná se zejména o věkovou kategorii 20-34 let a to v obou migračních směrech. Z hlediska rozdělení migrace **podle pohlaví** se na začátku sledovaného období projevovala mírná převaha žen, která však od roku 2002 byla vystřídána častějším stěhováním mužů, které v následujících letech až do roku 2009 tvoří více než jednu polovinu z celkového počtu migrujících obyvatel. Z mezikrajského srovnání s použitím relativního ukazatele migračního salda na 1 000 obyvatel středního stavu je zřejmé, že nejvyšší relativní přírůstek se projevuje v Hl.m.Praze a Středočeském kraji (cca 11 osob na 1 000 obyvatel středního stavu), hned za nimi následuje kraj Plzeňský s kladnou, ale podstatně nižší hodnotou (2,9 osob na 1 000 obyvatel středního stavu).

**Graf č. 7 Počet obyvatel ve věku 20-24 a 60-64 let (generace přicházející a odcházející z trhu práce v kraji)**

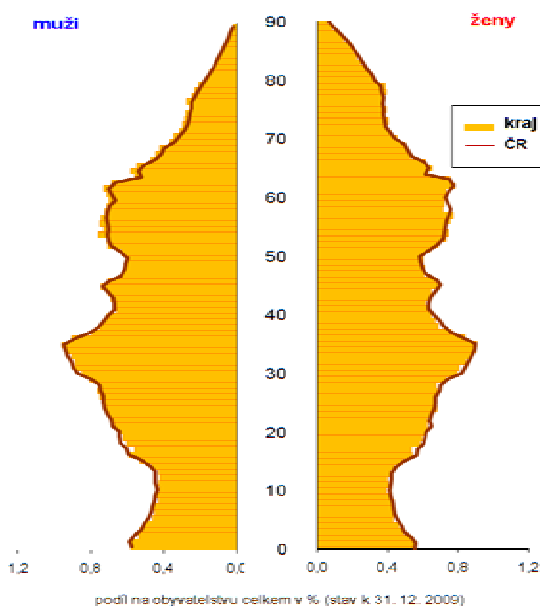


**Kraj vnitřním stěhováním získal přírůstek obyvatelstva v produktivním věku**

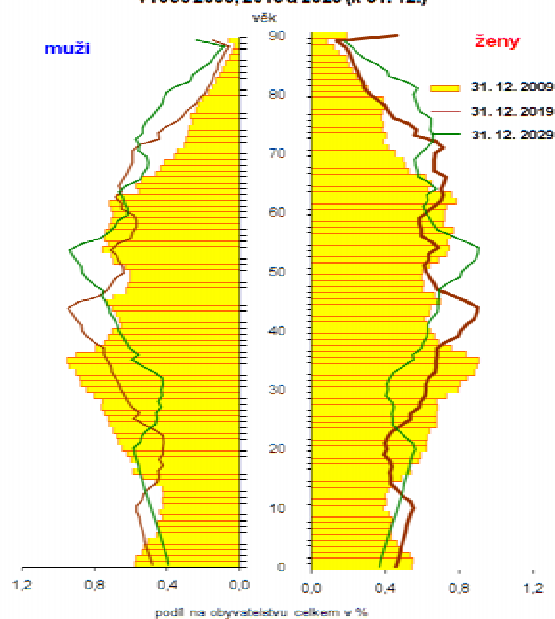
Saldo **vnitřního stěhování** tvořilo 36,9% z celkového migračního salda celkem. Vývoj této veličiny od roku 2000 ukazuje na pozvolný nárůst s nejvyšší hodnotou (2 383 obyvatel) v roce 2008. Pak již následuje pokles na 621 osob v roce 2009. Ze vztahu k regionům vyplývá, že nejvyššího kladného salda **vnitřního stěhování** (tedy převahy přistěhovaných nad vystěhovanými) dosahují vůči Plzeňskému regionu kraje s vysokou nezaměstnaností (Karlovarský a Ústecký), relativně vysoké kladné saldo dosahuje i kraj Moravskoslezský. Kladnou hodnotu salda snižovalo Hl.m.Praha záporným saldem vnitřního stěhování (-244). Další záporná migrační salda dosahuje region pouze s Královéhradeckým a Jihomoravským krajem, jejich hodnota je však zanedbatelná. **Podle pohlaví** je vývoj migrace podobný jako u migrace celkové. Na počátku sledovaného období mírná převaha žen, která přetrvává až do roku 2006, pak přichází častější stěhování mužů. V roce 2009 stěhování mužů dosahuje téměř tří čtvrtin celkové vnitřní migrace. Nejčastěji se migrační pohyb projevuje v kategorii **produktivního věku** a to zejména 20 až 34 let v obou migračních směrech vnitřního stěhování. Z hlediska minulého období výrazně klesl podíl na celkovém vnitřním stěhování v obou směrech u předproduktivní i poproduktivní populace.

**Graf č. 8 Věková struktura obyvatel v roce 2009 a projekce v roce 2019 a 2029**

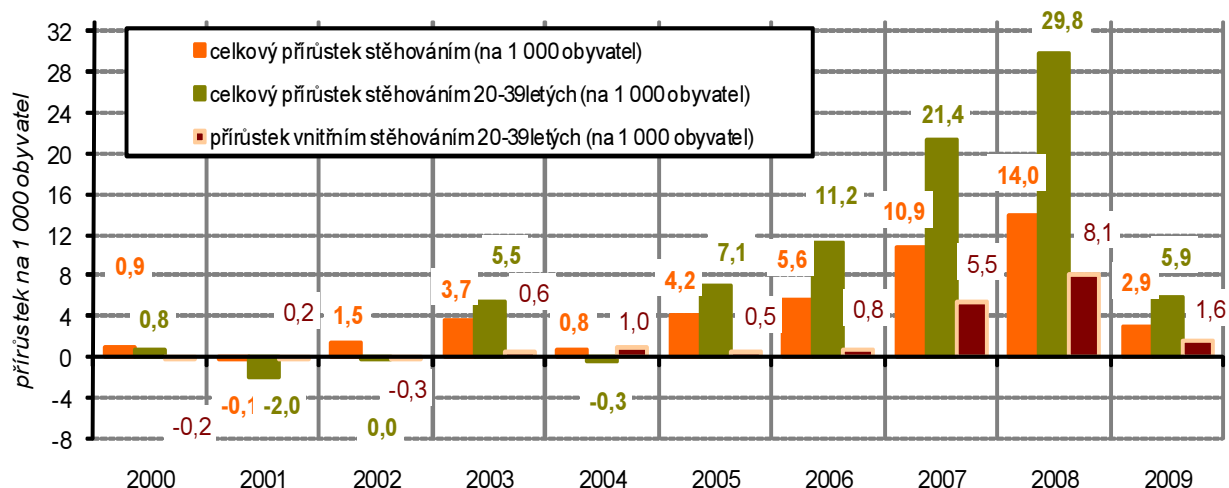
Věková struktura obyvatelstva Plzeňského kraje a ČR k 31. prosinci 2009



Věková struktura obyvatelstva Plzeňského kraje v roce 2009, 2019 a 2029 (k 31. 12.)



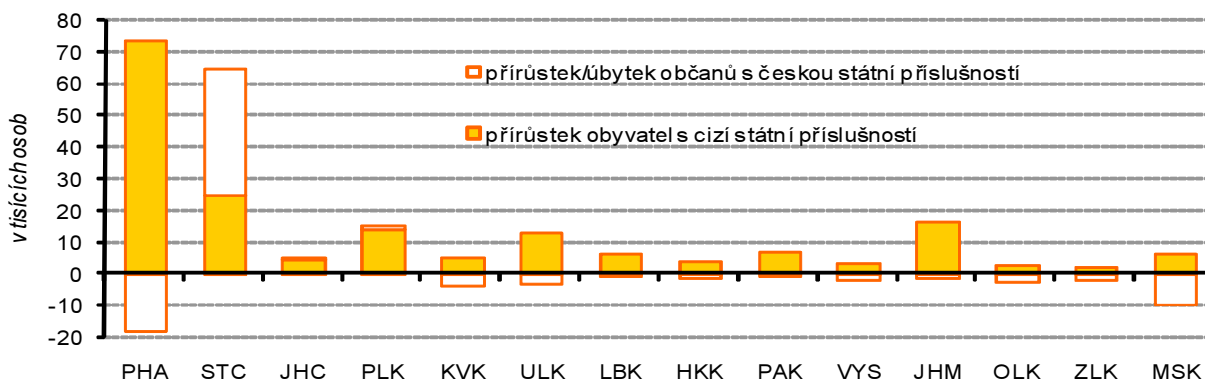
**Graf č. 9 Přírůstek stěhováním mladých a celkový přírůstek stěhováním (na tis. obyvatel)**



**Kladný přírůstek stěhováním ovlivnili zejména cizinci**

Saldo stěhování osob s jiným než státním občanstvím ČR se ve vývoji od počátku sledovaného období značně měnilo. Nejvyššího salda této části migrující populace bylo dosaženo od roku 2005 s následnou kulminací v roce 2008. V roce 2009 migrační saldo v této skupině osob pokleslo proti roku 2008 o 83%. Toto bylo způsobeno jednak poklesem přistěhovaných osob a nárůstem vystěhovaných (o 139%). Z celkového migračního salda tvoří migrace osob s jiným než státním občanstvím ČR 75,8%. Srovnáním dosažených hodnot salda vnitřního stěhování osob s jiným než státním občanstvím ČR lze konstatovat, že nejvyšší kladné saldo má Plzeňský kraj ke kraji Středočeskému a Karlovarskému. Ve vztahu k Hl.m.Praze nabývá saldo záporné hodnoty (převažují vystěhovaní nad přistěhovanými). Téměř stejná situace v mezikrajském srovnání jako u vnitřní migrace by nastala, pokud bychom eliminovali osoby, které mají jiné než občanství ČR.

**Graf č. 10 Přírůstek obyvatel podle státní příslušnosti v období 2007 až 2009 (v tis.)**



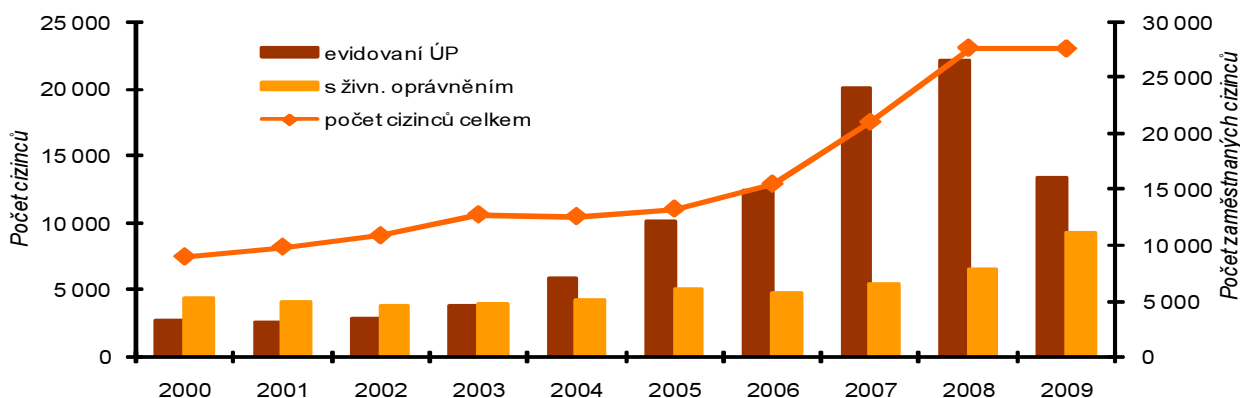
**Zahraněční migrace představovala 63% celkového migračního salda**

Dostupná statistická data v současné době neumožňují popsat význam pracovního uplatnění obyvatel kraje na zahraničním trhu práce, proto při hodnocení vlivu zahraničního trhu na pracovní sílu kraje vycházíme pouze z dostupných dat demografické statistiky zahraničního stěhování. Vývoj počtu přistěhovaných ze zahraničí je úzce spojen se situací na trhu práce. V letech 2005 až 2009 zahraniční migrace významně přispěla k aktivnímu saldu celkové migrace v kraji. V rámci vnitřní migrace tvořili cizinci v roce 2009 téměř jednu pětinu z celkového salda vnitřní migrace.

**Plzeňský kraj náleží mezi kraje s vyšším počtem cizinců**

Na území Plzeňského kraje v roce 2009 žilo 27 562 cizinců, tj. 4,8% z celkového počtu obyvatel kraje. Počet cizinců od počátku sledovaného období (rok 2000) se ztrojnásobil. Z celkového počtu cizinců v České republice žilo v Plzeňském kraji 6,4% cizinců. **Podíl cizinců na pracovní síle** v Plzeňském kraji činí 8,7%. Téměř třetinu pracovní síly cizinců tvoří občané Ukrajiny. Z hlediska pohlaví mají mezi cizinci převahu muži (59,5%). Podíl žen se pohybuje za sledované období kolem 40%. Z věkové struktury vyplývá, že převážná část cizinců je v produktivním věku (84,8%) a zapojená do pracovního procesu, zejména věková kategorie od 20 do 45 let. Podstatná část cizinců pochází z méně hospodářsky vyspělých východních zemí a ze sousedního Slovenska. Nejpočetněji jsou zastoupeny podle státní příslušnosti cizí státní příslušníci z Ukrajiny, Vietnamu a Slovenska. Obyvatelé Ukrajiny tvoří téměř jednu třetinu celkového počtu cizinců, Slováci a Vietnamci přibližně jednu pětinu. Jejich pracovní aktivita se soustřeďuje zejména do pracovních procesů s požadavky na nižší kvalifikaci. Během sledovaného období došlo u všech třech skupin cizinců k nárůstu a to zejména od roku 2007. Více jak polovina cizinců v Plzeňském kraji je soustředěna v okrese Plzeň-město. Cizinci, pocházející z Vietnamu mají kromě okresu Plzeň-město výrazné zastoupení v příhraničních okresech Domažlice, Klatovy a zejména Tachov. Na počtu cizinců z Ukrajiny se podílí téměř 56% mužů, ze Slovenska 52% a z Vietnamu dokonce 61%.

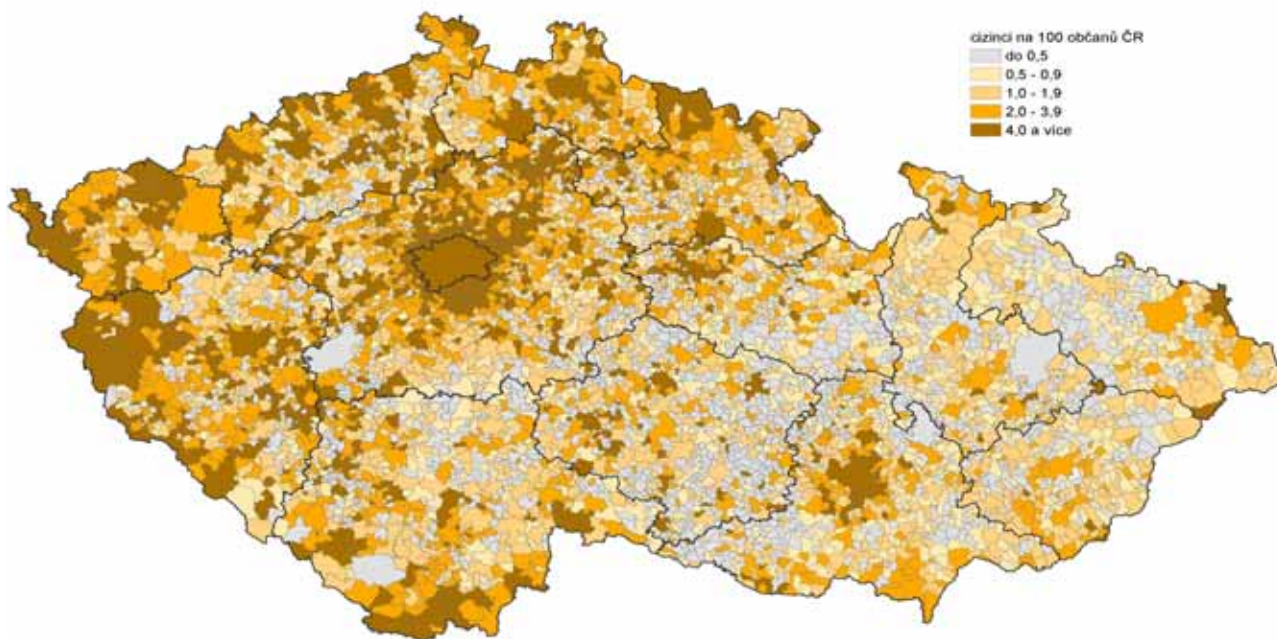
**Graf č. 11 Vývoj počtu cizinců, zaměstnaných cizinců a cizinců s živnostenským oprávněním**



**Růst počtu cizinců na trhu práce se v roce 2008 zastavil a v roce 2009 poklesl**

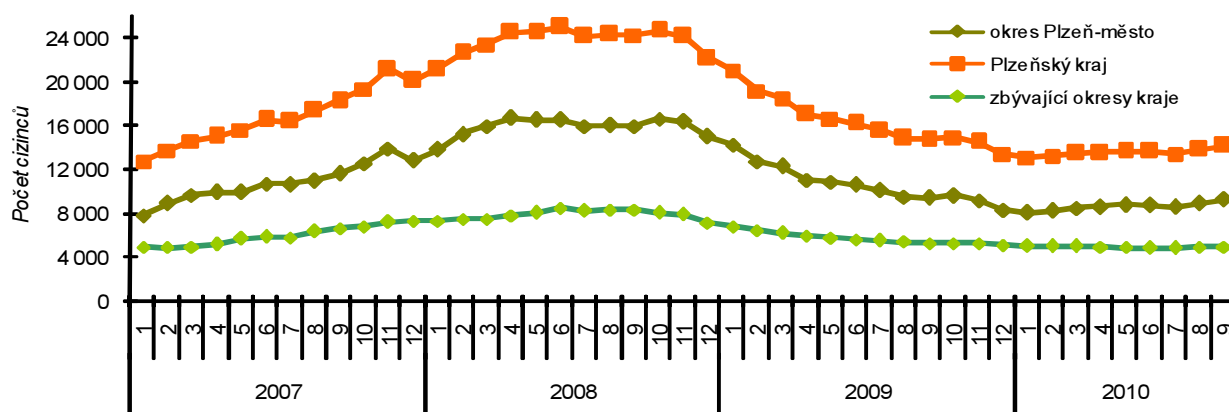
Z hlediska uplatnění cizinců na trhu práce činí podíl pracujících cizinců 8,2% z celkově zaměstnaných osob v NH. Ve srovnání s rokem 2000, kde se tento podíl pohyboval kolem 2%, se jedná o nárůst zhruba o 6 procentních bodů. Více než polovina (59%) ekonomicky aktivních cizinců jsou cizinci v postavení zaměstnanců (evidovaní úřady práce). Zbývajících 40% ekonomicky aktivních cizinců tvoří osoby s platným živnostenským oprávněním, z nichž největší podíl zaujímají občané z Ukrajiny (42,3%) a z Vietnamu (41,4%). Za sledované období má však podíl kategorie vietnamských pracujících na celkovém počtu cizinců s platným živnostenským oprávněním klesající podíl (výjimkou je rok 2008). Od počátku sledovaného období (rok 2000) až do roku 2008 má celkový podíl cizinců s platným živnostenským oprávněním klesající tendenci, podíl cizinců v postavení zaměstnanců naopak rostoucí. V roce 2009 se tento trend vzájemně obrátil. Cizinci v postavení zaměstnanců vykonávají většinou pomocné, méně kvalifikované profese. Jedná se zejména o některé práce řemeslnické, opravářské, obsluhu strojů a zařízení v některých oborech zpracovatelského průmyslu a ve stavebnictví.

## Kartogram č. 2 Cizinci podle obcí k 31. 12. 2009

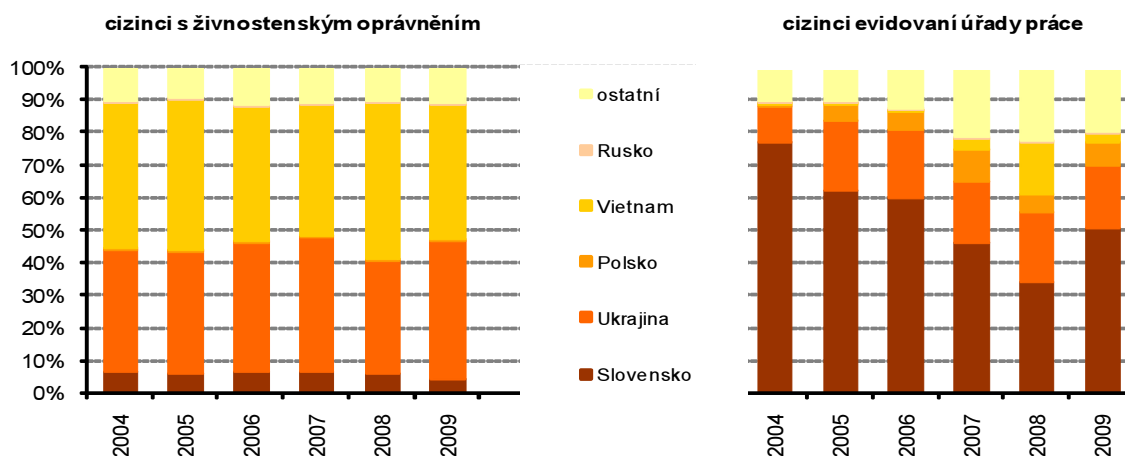


Zdroj: Ministerstvo vnitra ČR

**Graf č. 12** Měsíční vývoj počtu cizinců registrovaných úřady práce v okrese Plzeň-město a zbývajících šesti okresech kraje

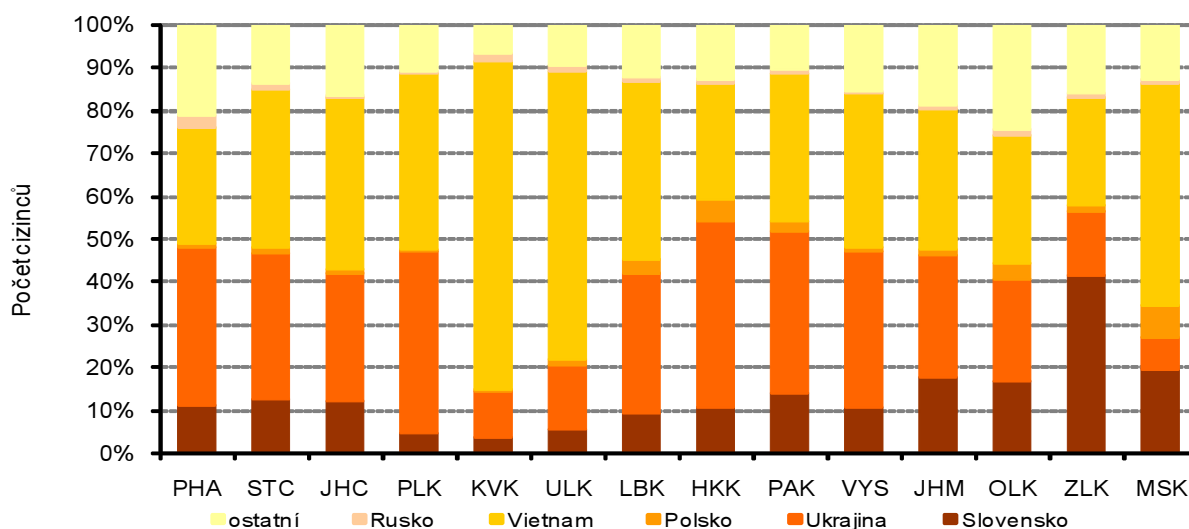


**Graf č. 13** Struktura zaměstnanosti cizinců podle státního občanství v kraji (k 31. 12.)

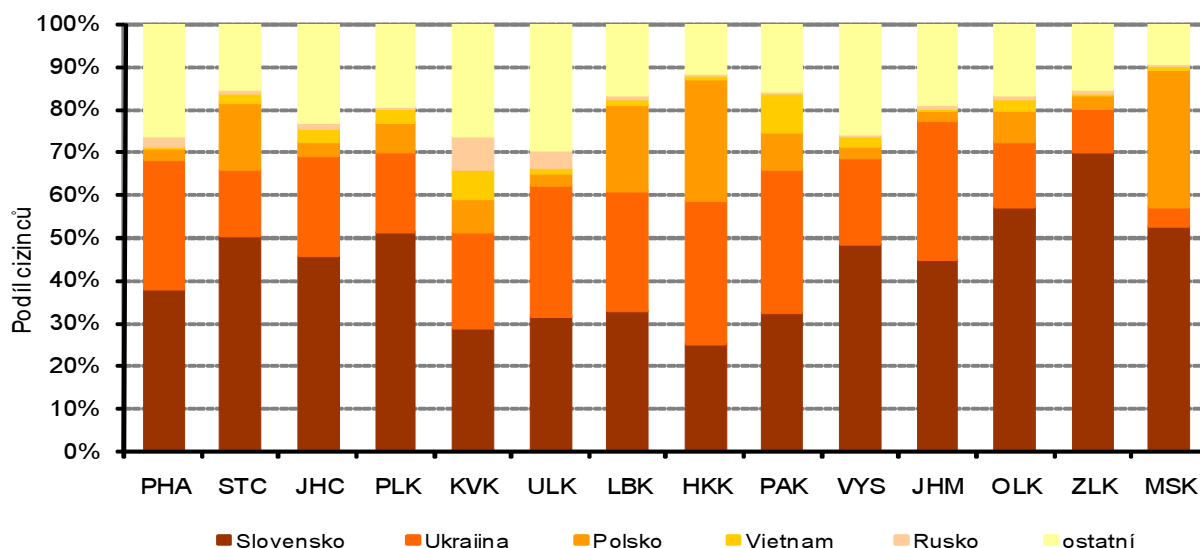




**Graf č. 14 Složení cizinců s živnostenským oprávněním podle státního občanství (k 31. 12.2009)**



**Graf č. 15 Cizinci evidovaní úřady práce podle státního občanství (k 31. 12.2009)**



***Ekonomicky neaktivní se v posledních letech pohybují kolem 40% z celkového počtu obyvatel nad 15 let***

Mimo osob, které fungují na trhu práce a přímo se účastní pracovních procesů (tzv. ekonomicky aktivních) jsou dalším významným faktorem ovlivňujícím velikost pracovní síly i **ekonomicky neaktivní** (tzn. ti, kteří se momentálně nezúčastňují trhu práce). Jejich podíl v roce 2009 dosahuje v Plzeňském kraji 40% obyvatel starších 15 a více let. V retrospektivním pohledu se od počátku sledovaného období tento podíl mírně zvyšuje, od roku 2003 téměř stagnuje a pohybuje se kolem 40%.

***Budoucí pracovní síla tvoří téměř polovinu pracovní síly minulé***

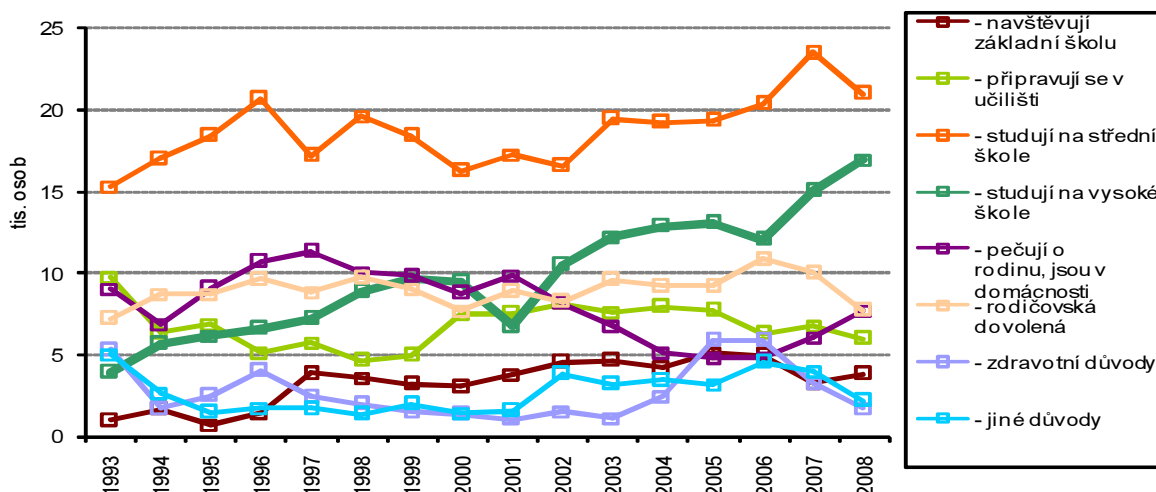
Z výsledků analýzy struktury ekonomicky neaktivních vyplývá, že značnou část (63,5%) této kategorie představují důchodci (starobní a invalidní). Jedním z důvodů může být i to, že v případě ztráty zaměstnání řeší tuto situaci řada osob této věkové kategorie odchodem do předčasného důchodu. Neméně významnou složkou ekonomicky neaktivních jsou mladí, kteří se na svoje budoucí povolání teprve připravují. Z retrospektivního pohledu po celé sledované období tvořila věková kategorie 60 a více let ekonomicky neaktivních téměř dvojnásobek ekonomicky neaktivních mladých ve věku 15 až 29 let. Porovnáme-li kategorii ekonomicky aktivních či zaměstnaných ve vztahu ke kategorii ekonomicky neaktivních, dojdeme k tomuto závěru: na 1 ekonomicky aktivního obyvatele připadá v Plzeňském kraji 0,68 ekonomicky neaktivního obyvatele a na 1 zaměstnaného dokonce 0,72.

Ve vztahu k věkové struktuře lze konstatovat, že nejvyšší zastoupení (více než polovinu) mají osoby nad 60 let. Poměrně vysoké je zastoupení ekonomicky neaktivních i ve věkové skupině 15 až 29 let. Zde to může být dáno jednak přípravou mladých na budoucí povolání (studium na střední či vysoké škole) a v kategorii žen i mateřskou, případně rodičovskou dovolenou. Ženy jsou totiž zastoupeny 62% na celkovém počtu ekonomicky neaktivních v kraji. V roce 2009 bylo v Plzeňském kraji dosaženo pátého nejnižšího počtu ekonomicky neaktivních v rámci ČR. Významnou převahu měly ve všech krajích ženy. Podle věkové struktury se opět projevil Plzeňský kraj jako populačně starší. Podíl věkové kategorie ekonomicky neaktivních 60 a více let je v České republice nejvyšší.

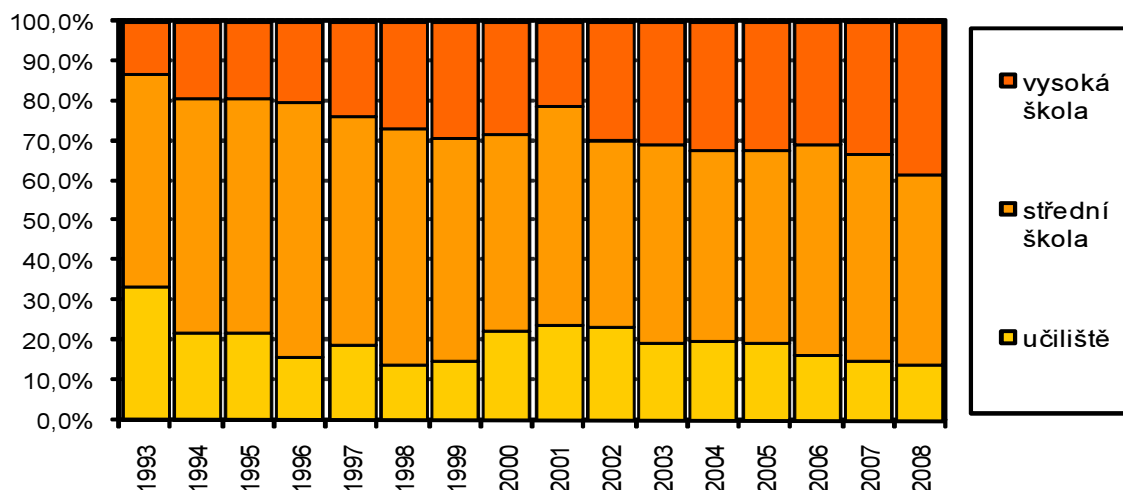
**Roste počet vysokoškolských studentů i žáků středních škol s maturitou**

Studenti vysokých škol a žáci středních škol s maturitou tvoří potenciální pracovní sílu pro trh práce. Jejich počet se v Plzeňském kraji u vysokoškolských studentů od roku 2000 neustále zvyšuje, za sledované období vzrostl o 91%. Současně s tím se prodlužuje i doba studia, jeho odklad či přerušení zejména vzhledem k nabídkám zahraničních stáží a studií, které nabízejí jednotlivé vysoké školy. Stejně rostoucí trend, avšak poněkud méně výrazný můžeme zaznamenat i u žáků středních škol s maturitou, kde můžeme pozorovat nárůst za minulé období u tohoto druhu škol o 3,3 procentního bodu. Vzdělávání vysokých škol a žáků středních škol s maturitou je doprovázeno klesající ekonomickou aktivitou v této věkové skupině. Vzdělanost v kraji, měřená **indexem vzdělanosti**, řadí Plzeňský kraj mezi kraje s vysokým počtem obyvatel se středním vzděláním s maturitou a vysokoškolským.

**Graf č. 16 Důvody neaktivity v kraji**



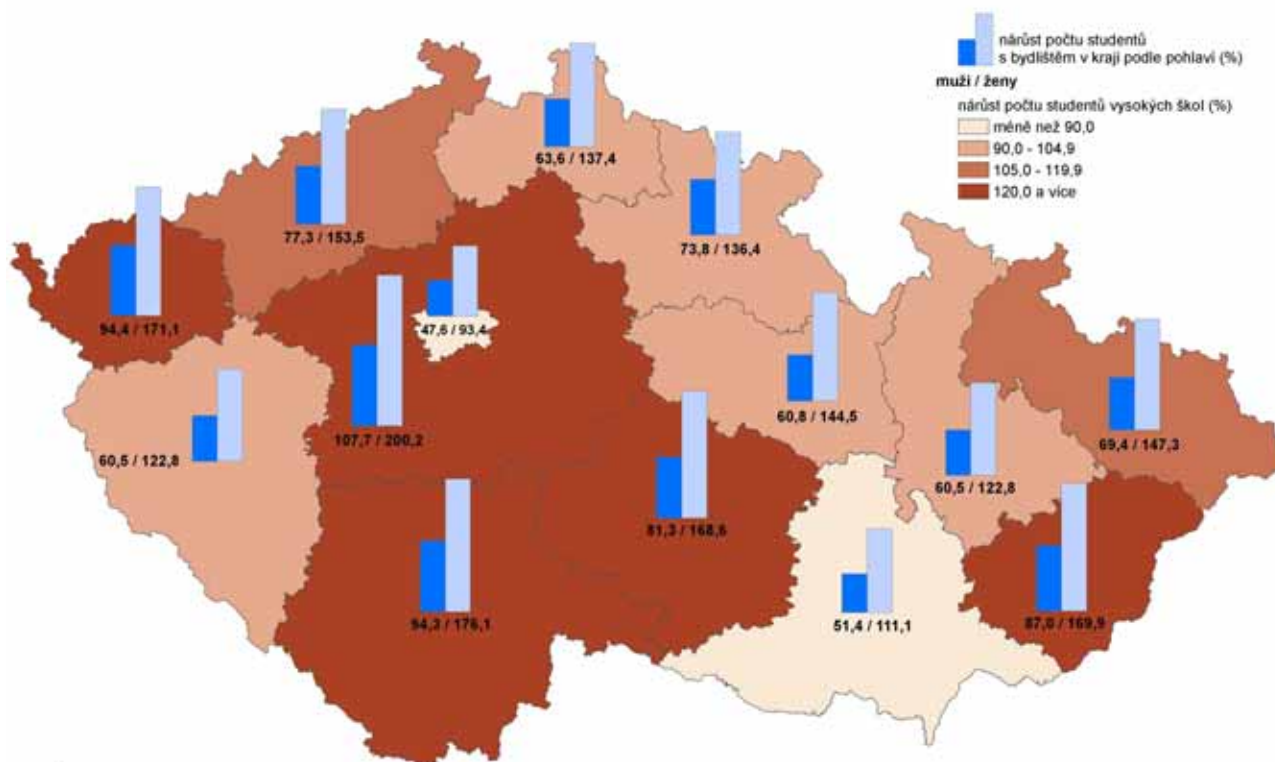
**Graf č. 17 Studující na střední škole, učilišti a VŠ (v %)**



**Zůstávají absolventi pracovat ve svém kraji**

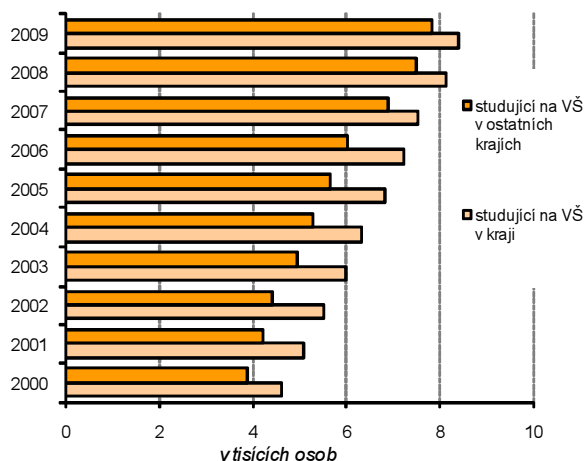
Velmi důležitou podmínkou pro kvalitu lidských zdrojů v příslušném kraji je setrvání studentů s trvalým bydlištěm v tomto kraji. V Plzeňském kraji studuje 52% studentů s trvalým bydlištěm v kraji a zbývajících 48% studuje na vysokých školách se sídlem v ostatních regionech, zejména v Praze. Pro hodnocení setrvání studentů v „rodném kraji“ není mnoho dat, pouze časová řada, kde poslední výsledky sledování migrace podle vzdělání jsou z roku 2004. Podle těchto trendů bylo migrační saldo osob s vysokoškolským vzděláním s výjimkou dvou let (1998,2002) po celou sledovanou dobu záporné, tedy převažovali vystěhovalí nad přistěhovalými. V rámci kraje je migrační saldo vysokoškoláků kladné pouze v okrese Plzeň-jih a Plzeň-sever, což znamená, že zde převažuje počet přistěhovalých nad vystěhovalými, v ostatních okresech je tomu naopak.

**Kartogram č. 3 Změna počtu studentů vysokých škol mezi lety 2000-2009**



Zdroj: Ústav pro informace ve vzdělávání

**Graf č. 18 Studenti vysokých škol s bydlištěm v kraji studující v kraji a mimo něj**



**Graf č. 19 Poměr studentů VŠ s bydlištěm v kraji k počtu obyvatel věku 20-29 let (v %)**

