

13. Nehody cizinců na pozemních komunikacích v ČR

V roce 2011 měli na svědomí cizinci každou čtrnáctou nehodu a podíleli se z 8,3 % na počtu smrtelných obětí a z 5,9 % na počtu zranění

Řidiči s cizí státní příslušností zavinili na území ČR v roce 2011 5 142. nehod, tedy téměř každou čtrnáctou nehodu zaviněnou řidiči motorových vozidel. Při těchto nehodách přišlo o život 44 osob (tj. 8,3% z celkového počtu) a dalších 1 271 jich bylo zraněno (5,9 %). V rámci hlavní skupiny – řidičů motorových vozidel – zavinili v roce 2012 nejvíce těchto nehod slovenští řidiči (téměř pětina všech nehod cizinců). Téměř za každou sedmou nehodu zaviněnou na pozemních komunikacích ČR cizinci nesli odpovědnost polští řidiči, devítina nehod šla shodně na vrub řidičům z Německa, resp. Ukrajiny a na vietnamské řidiče připadala v roce 2012 každá čtrnáctá nehoda.

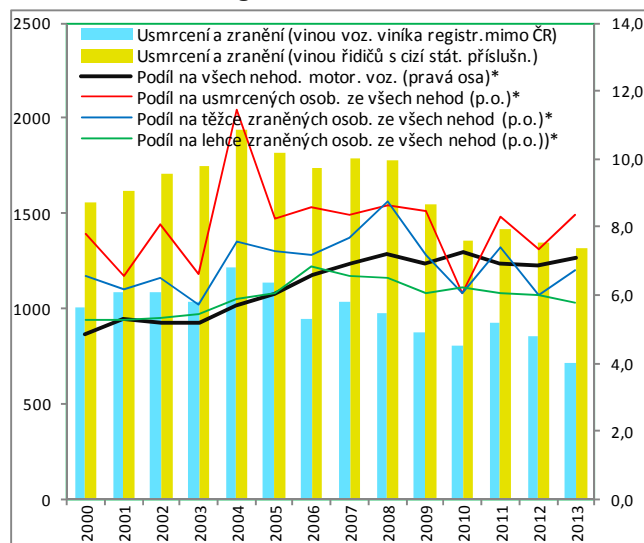
Podle národnosti jsou nečastějšími viníky dopravních nehod v ČR Poláci, dále Němci, Ukrajinci a Vietnamci

Nehody motorových vozidel s řidičem s cizí státní příslušností mají mírně horší následky. V období 2009–2011 připadalo na tis. nehod zaviněným cizincem 11,5 usmrcených, v případě veškerých nehod na území ČR pak 10,4. V delším období (od roku 2000) byly tyto rozdíly výraznější. Relativní počty lehce zraněných však byly v krátko- i dlouhodobém pohledu u nehod zaviněných cizinci nižší. Vyšší počty usmrcených a těžce zraněných osob vztažených k počtu nehod měly v krátko- i dlouhodobém pohledu především slovenští a také polští řidiči (ti si „přinášejí“ vysokou nehodovost ze své mateřské země), ale rovněž i řidiči z Rakouska a Německa. Zatímco v prvním případě do horší bilance usmrcených patrně promlouvá mezinárodní kamionová doprava, v druhém případě může vyšší závažnost nehod souviset s kratší příhraniční dopravou realizovanou v členitém terénu. Nižší zastoupení vážných nehod bylo typické pro nehody způsobené vietnamskými řidiči, v případě řidičů z Ukrajiny byla závažnost nehod srovnatelná se všemi nehodami na tuzemských silnicích.

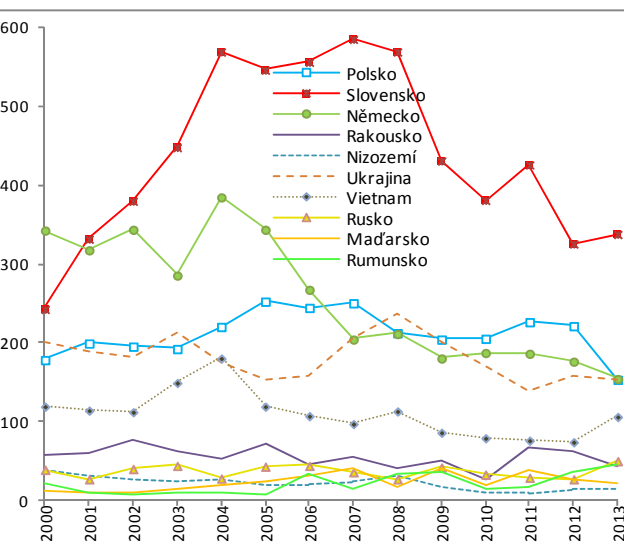
Dynamika počtu nehod způsobovaných cizinci roste více v Praze

Podíl usmrcených či zraněných osob při nehodách zaviněných motorovými vozidly řízenými cizincem se v ČR dlouhodobě nemění, roste však jejich podíl na celkových nehodách (z 4,2 v roce 2000 na 6,2 % v roce 2011). Tento nárůst nabyl větší dynamiky v Praze (z 4 % na 8 %), patrně v souvislosti se zvyšujícím se podílem cizinců na pražské populaci.

Graf č. 115 **Usmrcené a zraněné osoby v ČR vinou řidiče s cizí státní příslušností a řidiče vozidla registrovaného mimo území ČR**



Graf č. 116 **Usmrcené a zraněné osoby v ČR vinou řidiče s cizí státní příslušností (vybraná občanství viníka)**



¹⁾ Podíl daných událostí způsobených řidičem s cizí státní příslušností z celkového počtu událostí způsobených všemi řidiči motorových vozidel na území ČR

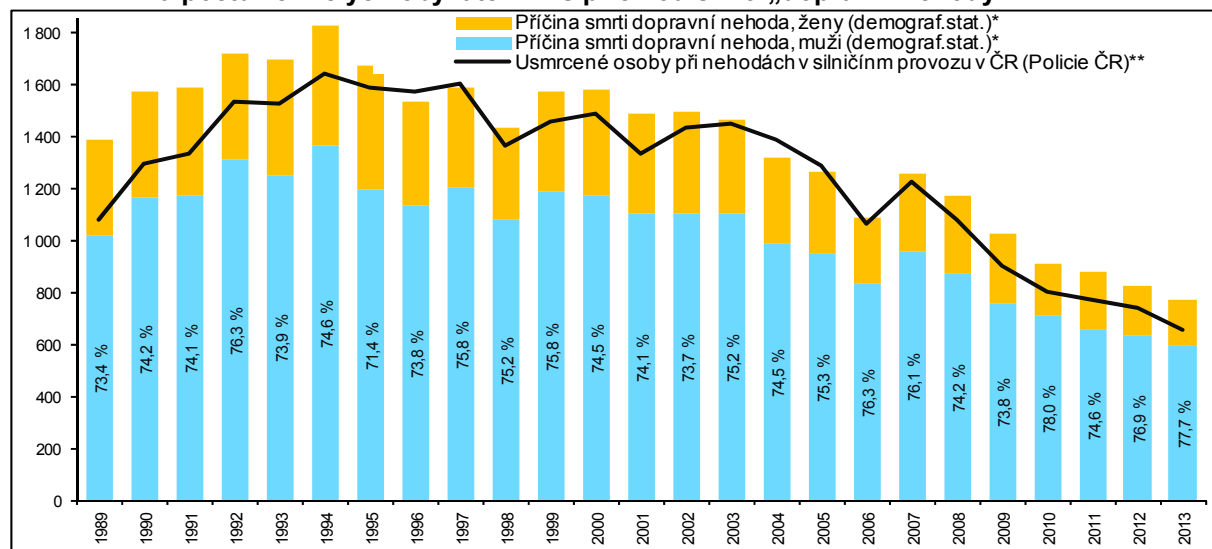
Pozn.: Údaje o nehodách způsobených řidiči vozidel registrovaných mimo území ČR nebyly v době zpracování analýzy za rok 2013 dostupné

Pramen: Policejní prezidium ČR, vlastní výpočty

V letech 2009-2011 ujeli cizinci od nehod zhruba 10-11 tis. případů ročně

Výskyt nehod zaviněných na tuzemských silnicích cizinci může být četnější než výše uvedený, neboť u části řidičů se policii viník nehody nepodařil dohledat, protože z místa nehody ujel. V období 2009-2011 se počet takových případů v celé ČR pohyboval mezi 10-11 tis. ročně.

Graf č. **Srovnání dlouhodobého vývoje počtu usmrcených osob při dopravních nehodách na území ČR a počtu zemřelých obyvatel ČR s příčinou smrti „dopravní nehoda“**



*zemřelí obyvatelé ČR¹ s příčinou úmrtí „dopravní nehoda“ (od roku 1994 pod kódy: V01 až V99 a Y85 v rámci kap. XX Mezinárodní klasifikace nemocí, 10. revize), v letech 1989-1993 kódy: E848 až E848 (MKN, 9. revize)

** vč. následně zemřelých osob (tj. mezi 24 hod. až 30 dnů po nehodě)

Pozn. Číslo u sloupce uvádí podíl zemřelých mužů (s příčinou úmrtí „dopravní nehoda“ dle demografické statistiky) na celkovém počtu zemřelých na „dopravní nehody“.

Pramen: ČSÚ, Policejní prezidium ČR, vlastní výpočty

¹ Tj. obyvatelé, kteří mají na území ČR trvalé bydliště bez ohledu na jejich státní občanství, od roku 2001 – v návaznosti na Sčítání lidu, domů a bytů 2001 – včetně cizinců s tzv. dlouhodobým pobytem (tj. s pobytem na základě víza nad 90 dnů, podle zákona č.326/1999 Sb. o pobytu cizinců) a cizinců s přiznaným azylem (podle zákona č. 325/1999 Sb., o azylu) na území ČR. Od 1.5.2004, v návaznosti na tzv. Euronovelu zákona č. 326/1999 Sb., o pobytu cizinců, se údaje týkají občanů zemí EU s přechodným pobytem na území ČR a občanů třetích zemí s dlouhodobým pobytem.

