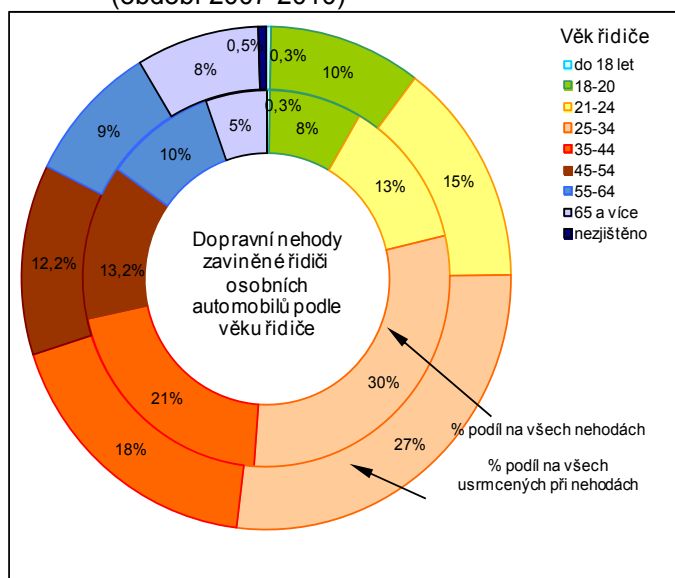


## 10. Mladí a nezkušení řidiči jako rizikový faktor nehodovosti

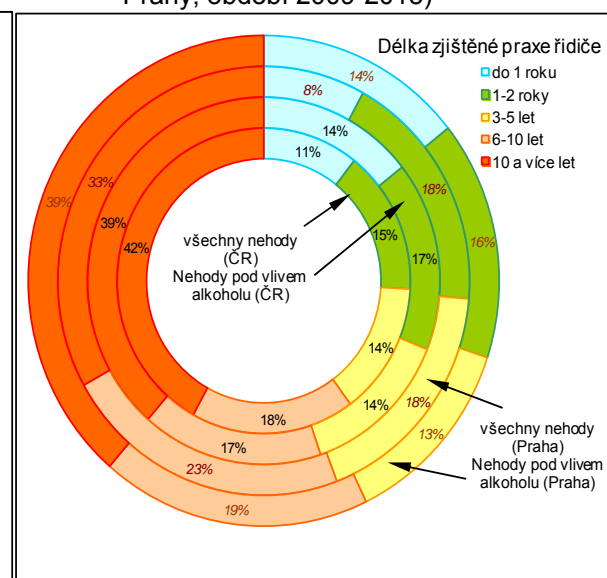
Nezkušenost řidičů a jejich mládí vede při způsobené nehodě k větším následkům na zdraví

Velmi mladí řidiči (do 25 let) motorových vozidel zavinili v roce 2011 v ČR téměř 10 tis. dopravních nehod, řidiči do 35 let téměř 25 tis. Většinou šlo o řidiče osobních aut, i když v této věkové kategorii se častěji setkáváme s viníky nehod na motocyklech (především mimo velká města), významné množství kolizí způsobují také mladí cyklisté. Nepříznivým doprovodným jevem nehod zaviněných mladými řidiči je jejich větší závažnost co do důsledků na zdraví. Řidiči do 25 let v osobních automobilech zavinili v letech 2007-2010 v silničním provozu ČR 21,3 % nehod, při kterých však přišlo o život šest stovek lidí (24,8 % usmrcených při všech nehodách). Vyšší závažnost nehod způsobují i řidiči nad 65 let, u kterých je však na rozdíl od mladých na vině horší jejich zdravotní stav patrně i v kombinaci s jízdou ve starších čelní srážkou méně odolávajících vozidlech.

Graf č. 96 **Struktura dopravních nehod a usmrcených osob v ČR vlivem nehod zaviněných řidiči osobních automobilů dle věku řidiče (období 2007-2010)**



Graf č. 97 **Struktura dopravních nehod celkem a pod vlivem alkoholu podle zjištěné délky řidičské praxe (srovnání ČR a Prahy, období 2009-2013)**



Pramen: Policejní prezidium ČR, vlastní výpočty

Přesto jejich podíl na nehodovosti za roky 2000-2011 klesl

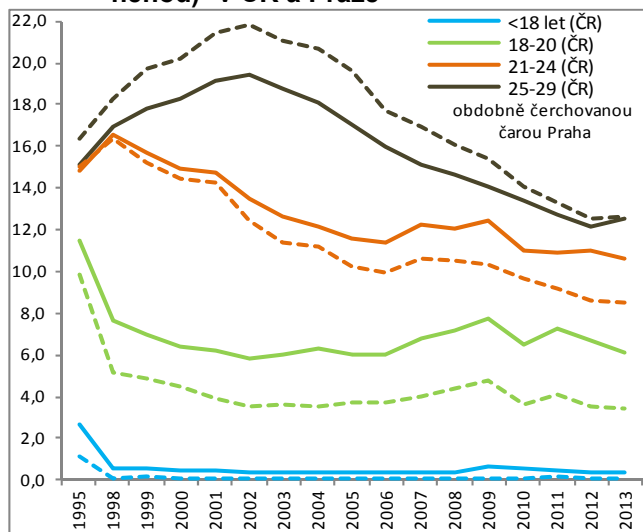
Věkové složení viníků nehod se v posledních letech příliš nemění. V dlouhodobějším pohledu se v něm projevují posuny ve věkové skladbě celkové populace, které způsobují narůstající podíly viníků mezi 30. a 40. rokem života a osob v seniorském věku. Podíl viníků nehod mladších 30 let na celkovém počtu nehod se zjištěným věkem řidiče klesl u motorových vozidel mezi roky 2000 a 2011 z 40 % na 31,5 %. Pro posouzení rizikovosti jízdy řidičů různého stáří by však bylo potřeba poměřit jimi spáchané nehody s celkovými dopravními výkony (vozokm) v třídění podle věku. Spolehlivé odhady takových výkonů však nejsou v současnosti k dispozici.

„Čerství“ řidiči jsou více zastoupení jako viníci nehod především mimo Prahu

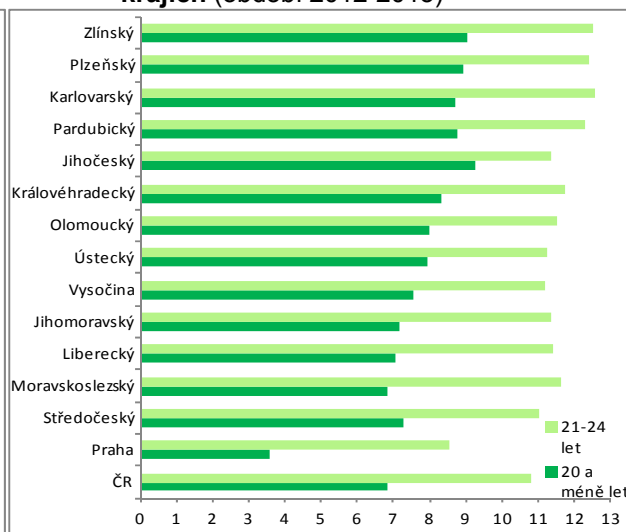
S věkem řidiče úzce souvisí i délka celkové praxe. Do rozložení nehod podle délky praxe řidiče se opět promítá jak větší rizikovost jízdy a nedostatek zkušeností při řešení kritických situací u čerstvých řidičů, tak i odlišný podíl mladších a starších řidičů na celkových realizovaných dopravních výkonech. Řidiči motorových vozidel s délkou praxe do jednoho roku způsobili v roce 2011 celou desetinu všech nehod u motorových vozidel (se zjištěnou délkou praxe řidiče), řidiči do 2 let praxe pak téměř třetinu. Mimo Prahu jsou mezi viníky nehod častěji zastoupeni velmi čerství řidiči (patrně jde více i o motorkáře) a dále osoby s praxí nad 10 let. Souvisí to i odlišnými příčinami nehod – řidiči do pěti let praxe způsobí nehodu častěji vinou nepřiměřené rychlosti, nejstarší řidiči pak častěji nedáním přednosti. Tyto rozdíly více vystupují u nehod mimo Prahu, kde řidiči s praxí do 1 roku havarovali v roce 2011 vinou vysoké rychlosti ve 40 % případů (všichni řidiči ve 29 %), zatímco o desetiletí dříve byl tento podíl poloviční. U řidičů s praxí do 1 roku dlouhodobě

nacházíme také zvýšený podíl nehod způsobených pod vlivem alkoholu (v ČR každý desátý řidič, v Praze každý patnáctý), v dalších kategoriích délky praxe se již vliv alkoholu neliší.

Graf č. 98 **Vývoj podílu vybraných věkových skupin řidičů motorových vozidel (viníků nehod)\* v ČR a Praze**



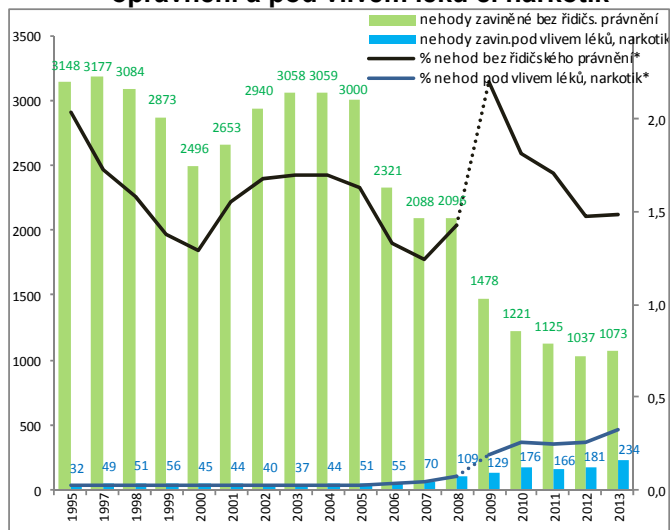
Graf č. 99 **Podíl vybraných věkových skupin řidičů motorových vozidel (viníků nehod)\* v krajích (období 2012-2013)\***



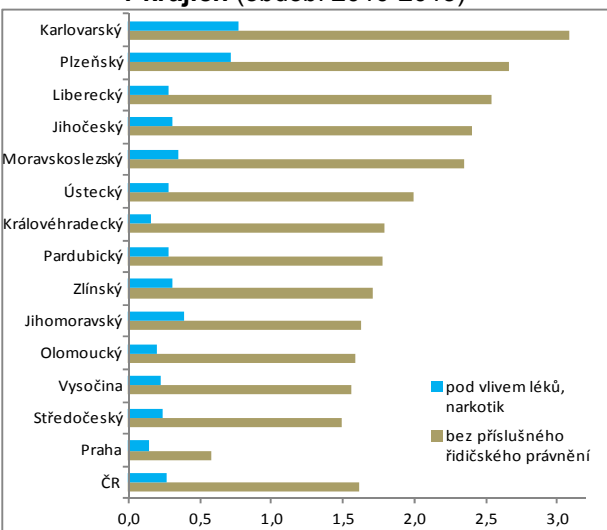
\* na všech nehodách zaviněných řidiči motorových vozidel v ČR se zjištěným věkem řidiče

Pramen: Policejní prezidium ČR, vlastní výpočty

Graf č. 100 **Vývoj zastoupení nehod zaviněných řidiči motor. vozidel v ČR bez příslušného řidičského oprávnění a pod vlivem léků či narkotik**



Graf č. 101 **Podíl vybraných druhů nehod zaviněných řidiči motorových vozidel v krajích (období 2010-2013)\***



\*z celkového počtu nehod zaviněných řidiči motorových vozidel

Pramen: Policejní prezidium ČR, vlastní výpočty

