

9. Vliv alkoholu na dopravní nehodovost

Řidiči, kteří před jízdou pili alkohol zavinují častěji nehody s následky na zdraví osob

Význam nehod způsobených pod vlivem alkoholu podtrhuje fakt, že častěji končí s následky na zdraví osob. U nehod zaviněných pod vlivem alkoholu takto končí čtyři z deseti událostí (u všech nehod pětina). Tento podíl je však proti skutečnosti zřejmě navýšený, neboť u ne každého viníka dopravní nehody se musí zjišťovat přítomnost alkoholu v krvi, kdežto u nehod s následky na zdraví by toto zjišťování mělo mít plošný charakter. K hodnocení nehodovosti zaviněné pod vlivem alkoholu je tedy třeba přistupovat obezřetněji, neboť více závisí na důslednosti policejních kontrol a také ochotě viníků se zkoušce na alkohol vystavit.

Tab. č. 5 Nehody a jejich následky podle výsledků zjišťování alkoholu u viníka v ČR v 2013

Viník nehody	Nehody celkem ¹⁾		Usmrcené osoby		Těžce zraněné osoby		Lehce zraněné osoby		Nehody se zraněním osob celkem		Nehody pouze s hmotnou škodou ¹⁾	
	počet	v %	počet	v %	počet	v %	počet	v %	počet	v %	počet	v %
Počet všech nehod	84284	100,0	583	100,0	2780	100,0	22545	100,0	20316	100,0	63968	100,0
v tom podle množství alkoholu u viníka												
nezjišťováno	29144	34,6	150	25,7	383	13,8	2238	9,9	2470	12,2	26674	41,7
bez alkoholu či drog	50245	59,6	371	63,6	2145	77,2	18154	80,5	15807	77,8	34438	53,8
zjištěná hladina alkoholu je nižší než 0,24‰	373	0,4	4	0,7	27	1,0	182	0,8	182	0,9	191	0,3
zjištěná hladina alkoholu je 0,24 až 0,5‰	299	0,4	1	0,2	12	0,4	129	0,6	111	0,5	188	0,3
zjištěná hladina alkoholu je 0,51 až 0,8‰	303	0,4	4	0,7	18	0,6	119	0,5	111	0,5	192	0,3
zjištěná hladina alkoholu je 0,81 až 1,0‰	212	0,3	2	0,3	15	0,5	88	0,4	83	0,4	129	0,2
zjištěná hladina alkoholu je 1,1 až 1,5‰	685	0,8	6	1,0	38	1,4	314	1,4	288	1,4	397	0,6
zjištěná hladina alkoholu je 1,51‰ a vyšší	2780	3,3	31	5,3	124	4,5	1225	5,4	1170	5,8	1610	2,5
zjištěno požití omamných látek i alkoholu	31	0,0	4	0,7	2	0,1	10	0,0	13	0,1	18	0,0
zjištěno požití omamných látek	212	0,3	10	1,7	16	0,6	86	0,4	81	0,4	131	0,2
Z celku nehody ne/motor. vozidel a chodců	76 177	90,4	578	99,1	2 741	98,6	22 237	98,6	19 990	98,4	56 187	87,8
z nich % viníků pod vlivem alkoholu a drog	4895	6,4	62	10,7	252	9,2	2 153	9,7	2 039	10,2	2 856	5,1

¹⁾ Údaje za rok 2013 jsou předběžné. Vychází z webové aplikace „Nehody v mapě“. Oproti konečným hodnotám mohou být za úhrn všech evidovaných nehod v ČR o několik desítek nižší (zejména u nehod pouze s hmotnou škodou)

Pramen: Policejní prezidium ČR, vlastní výpočty

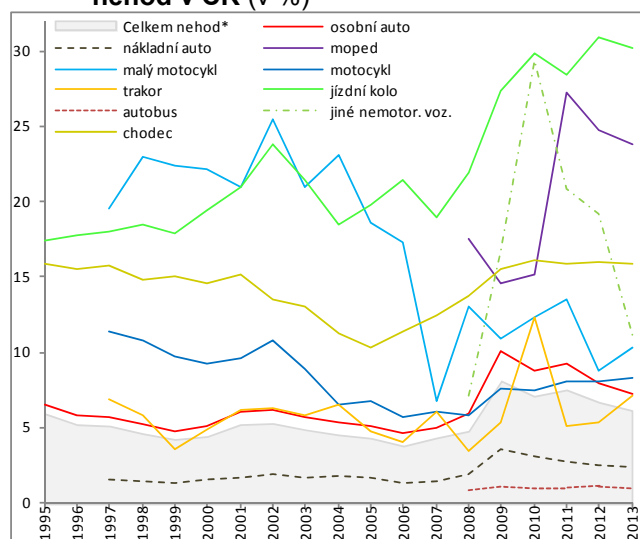
Pod vlivem alkoholu a drog bylo v roce 2013 zaviněno 6,4 % všech dopravních nehod...

Při kontrolách na místě nehod v roce 2013 zjistila Policie ČR stopy alkoholu či drog u téměř 5 tis. viníků dopravních nehod. V relaci k celkovému počtu nehod zaviněných osobami, u kterých přichází v úvahu možnost testování alkoholu (tj. řidiči motorových a nemotorových vozidel a chodci) tak bylo v roce 2013 pod vlivem alkoholu či drog zaviněno 6,4 % nehod. V případě nehod s následky na zdraví byla takto zaviněna každá desátá nehoda, překvapivě bez významnějšího rozdílu podle závažnosti následků (viníci nehod pod vlivem alkoholu či drog stáli za úmrtím 10,7 % osob, resp. za 9,7 % lehce zraněných osob). Relativně „nižší“ podíl u smrtelných případů je třeba posunovat v kontextu skutečnosti, že u plně čtvrtiny usmrcených osob nebyl u viníka nehody testován na přítomnost alkoholu či drog (často šlo o případy, kdy viník nehody zemřel na místě nehody).

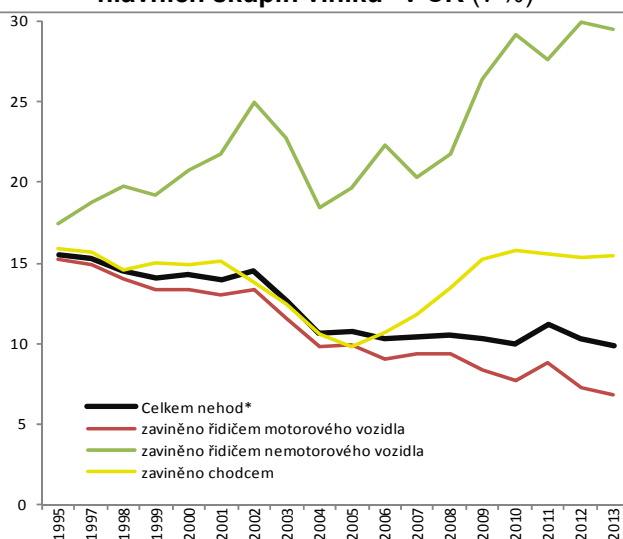
... v roce 2011 na takovéto nehody připadala osmina úmrtí i těžkých zranění ze všech dopravních nehod v ČR

Na více než 5,2 tis. nehod, u kterých policie v roce 2011 zjistila přítomnost alkoholu v krvi viníka, připadala osmina úmrtí i těžkých zranění z veškerých nehod pozemních komunikací na území ČR. U nehod pouze s hmotnou škodou je podíl viníků pod vlivem alkoholu dlouhodobě nejnižší, mírné zvýšení jejich podílu mezi roky 2008 a 2009 souvisí se změnou metodiky evidence nehod, kdy nehody s menší škodou (obvykle bez vlivu alkoholu) již jejich účastníci policii nehlásí. Zatímco počet hlášených nehod pod vlivem alkoholu i jejich podíl na celkové nehodovosti vykazuje dlouhodobě příznivé tendence, počet úmrtí při těchto nehodách se od roku 2009 přehoupl přes stovku a vrátil se na relativně vysokou úroveň z období 2000-2003. V sedmi z deseti případů nehod pod vlivem alkoholu měl viník v krvi více než 1,1 promile alkoholu, při kterých v roce 2011 zemřelo 62 osob. Další osm osob bylo v tomto roce usmrceno v případech (149), kdy byl viník nehody pouze pod vlivem drog. Viníci nehod pod vlivem návykových látek tak měli v roce 2011 na svědomí 13,7 % obětí všech nehod na pozemních komunikacích ČR.

Graf č. 94 Podíl všech nehod zaviněných pod vlivem alkoholu podle v rámci vybraných viníků nehod v ČR (v %)



Graf č. 95 Podíl nehod s následky na zdraví zaviněných pod vlivem alkoholu v rámci hlavních skupin viníků* v ČR (v %)

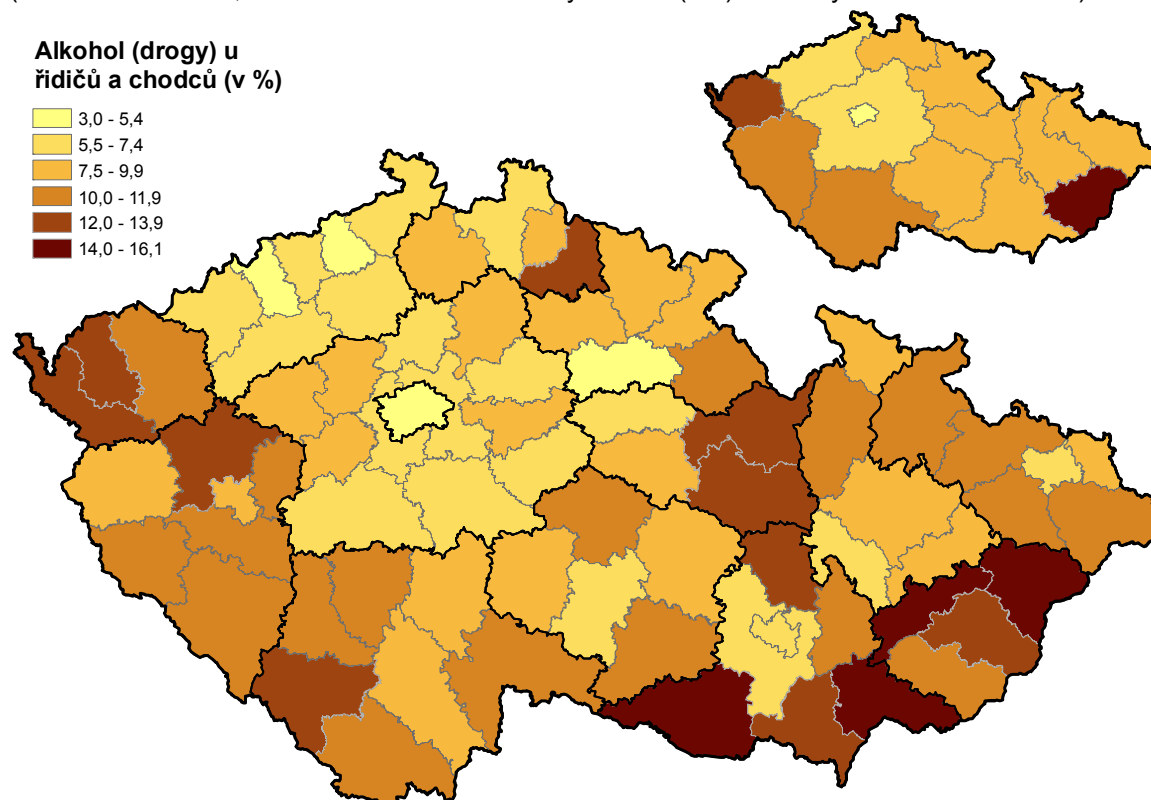


*zahrnutý pouze nehody zaviněné řidiči (ne)motorových vozidel a chodci
Pramen: Policejní prezidium ČR, vlastní výpočty

Nehod pod vlivem alkoholu je víc na venkově

Procentní zastoupení nehod zaviněných pod vlivem alkoholu se územně odlišuje, a to především na mikoregionální úrovni (vyšší je v periferních příhraničních venkovských regionech, především na Moravě). Na krajské úrovni nejsou již disparity tolik výrazné (vyšší zastoupení mají na Pardubicku a krajích střední Moravy a JZ Čech), více je naopak nacházíme na-venkově na úkor nehod v městském prostředí. Nízký podíl takových nehod nacházíme naopak v SZ Čechách a Praze. Z hlediska časové variace připadá nejvíce nehod pod vlivem alkoholu na soboty, častější jsou i v letním období.

Kartogram č.23: Podíl nehod zaviněných pod vlivem alkoholu, popř. drog (období 2009-2013, % ze všech nehod zaviněných řidiči (ne-)motorových vozidel a chodců)

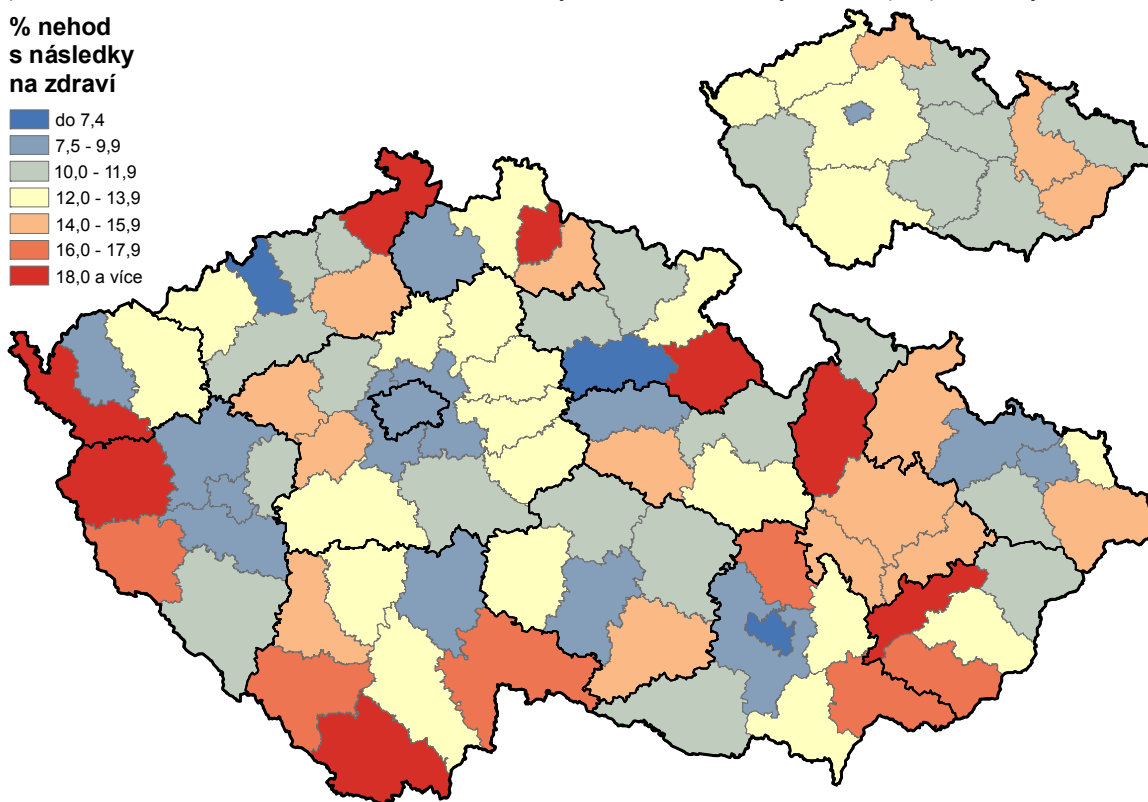


Pramen: Policejní prezidium ČR, vlastní výpočty

Kartogram č.24: Podíl nehod zaviněných pod vlivem alkoholu v rámci nehod s následky na zdraví (období 2002-2005, % ze všech nehod s následky na zdraví zaviněných řidiči (ne-)motorových vozidel a chodců)

% nehod s následky na zdraví

- do 7,4
- 7,5 - 9,9
- 10,0 - 11,9
- 12,0 - 13,9
- 14,0 - 15,9
- 16,0 - 17,9
- 18,0 a více

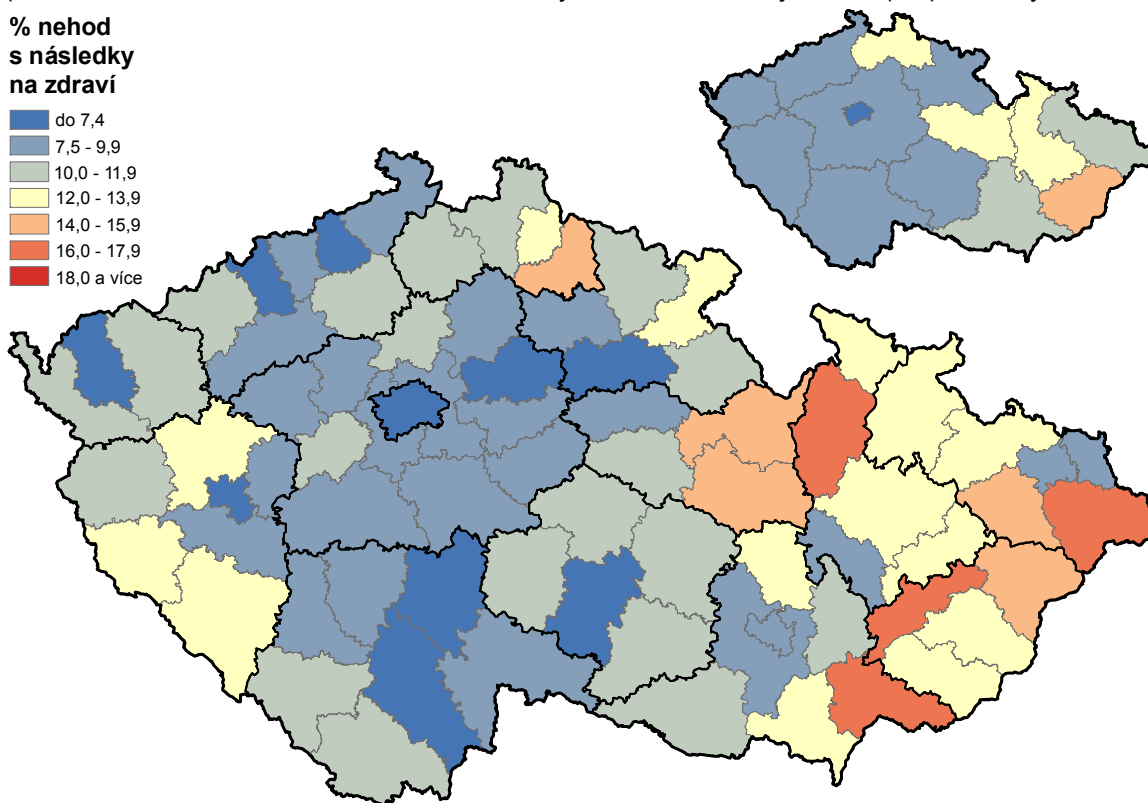


Pramen: Policejní prezidium ČR, vlastní výpočty

Kartogram č.25: Podíl nehod zaviněných pod vlivem alkoholu v rámci nehod s následky na zdraví (období 2010-2013, % ze všech nehod s následky na zdraví zaviněných řidiči (ne-)motorových vozidel a chodců)

% nehod s následky na zdraví

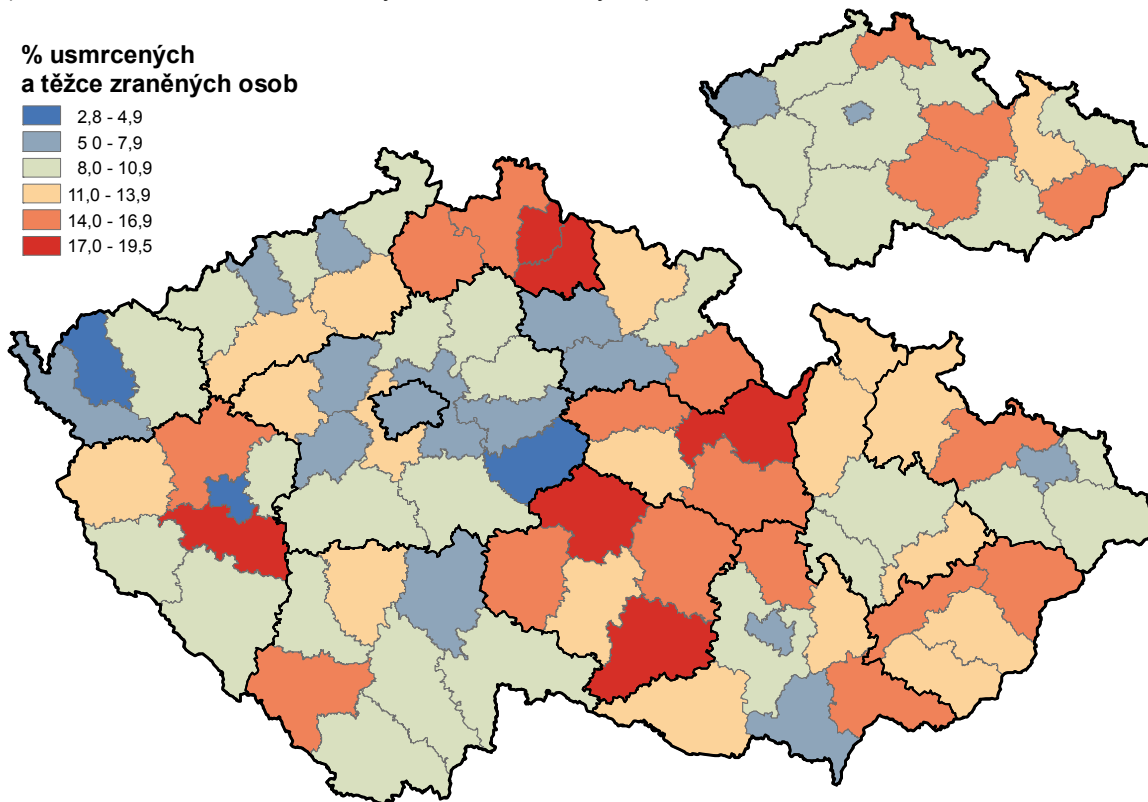
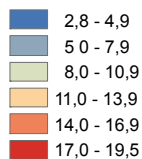
- do 7,4
- 7,5 - 9,9
- 10,0 - 11,9
- 12,0 - 13,9
- 14,0 - 15,9
- 16,0 - 17,9
- 18,0 a více



Pramen: Policejní prezidium ČR, vlastní výpočty



Kartogram č. 26: Podíl usmrčených a těžce zraněných osob v důsledku nehod zaviněných pod vlivem alkoholu
 (období 2009-2013, % z usmrčených a těžce zraněných při všech nehodách, bez ohledu na alkohol u viníka)

**% usmrčených
a těžce zraněných osob**


Pramen: Policejní prezidium ČR, vlastní výpočty

Tabulka č. 6 Podíl nehod zaviněných pod vlivem alkoholu či drog v krajích v období 2009-2013
 (% všech nehod zaviněných daným účastníkem¹⁾ silničního provozu)

Kategorie viníka nehody	ČR celkem	v tom v krajích													
		PHA	STČ	JHČ	PLK	KVK	ULK	LBK	HKK	PAK	VYS	JHM	OLK	ZLK	MSK
Vincí nehod celkem	7,3	3,1	7,1	10,5	10,9	11,9	6,3	8,0	7,8	9,2	8,2	9,2	8,9	13,5	8,5
z toho vozidlo viníka															
moped	21,1	8	22	20	7	18	14	28	17	17	20	29	27	21	27
malý motocykl do 50 ccm	12,5	6	15	6	14	27	11	6	16	19	13	16	12	19	11
motocykl (vč. sidecaru, skútru)	9,0	5	8	7	11	9	9	12	9	11	10	11	10	12	9
osobní auto bez přívěsu	8,9	4	9	14	14	15	8	10	10	12	10	11	10	14	11
osobní auto s přívěsem	3,9	1	4	4	4	1	4	4	5	3	2	4	6	3	7
nákladní auto (jednoduché)	3,3	2	4	5	5	5	3	3	3	4	3	4	4	4	4
nákladní auto s přívěsem	1,8	1	2	2	3	3	1	1	2	1	2	2	2	3	2
nákladní auto s návěsem	1,6	1	2	2	3	2	1	1	1	2	1	1	2	4	3
autobous	1,6	1	2	3	4	1	1	1	3	1	2	3	2	3	2
traktor	8,1	0	5	14	10	11	7	6	6	9	6	13	6	13	8
jiné motorové vozidlo	9,5	7	13	13	11	13	6	4	8	12	6	9	9	24	6
jízdní kolo	29,6	16	28	22	26	26	20	29	27	31	23	35	35	40	32
chodci	16,0	18	16	13	13	11	10	15	16	22	17	17	19	19	16

¹⁾ Ze souhrnu za všechny viníky jsou vyloučeny nehody zaviněné lesní zvěří, domácím zvířetem, závadou komunikace či technickou závadou vozidla.

Pozn.: Vzhledem k nižší četnosti jsou údaje v podrobnějším členění zaokrouhleny na celá čísla. Barevně odlišně a kurzívou jsou uvedeny hodnoty vycházející z méně než 100 nehod (všechna zavinění bez ohledu na alkohol)

Pramen: Policejní prezidium ČR, vlastní výpočty,