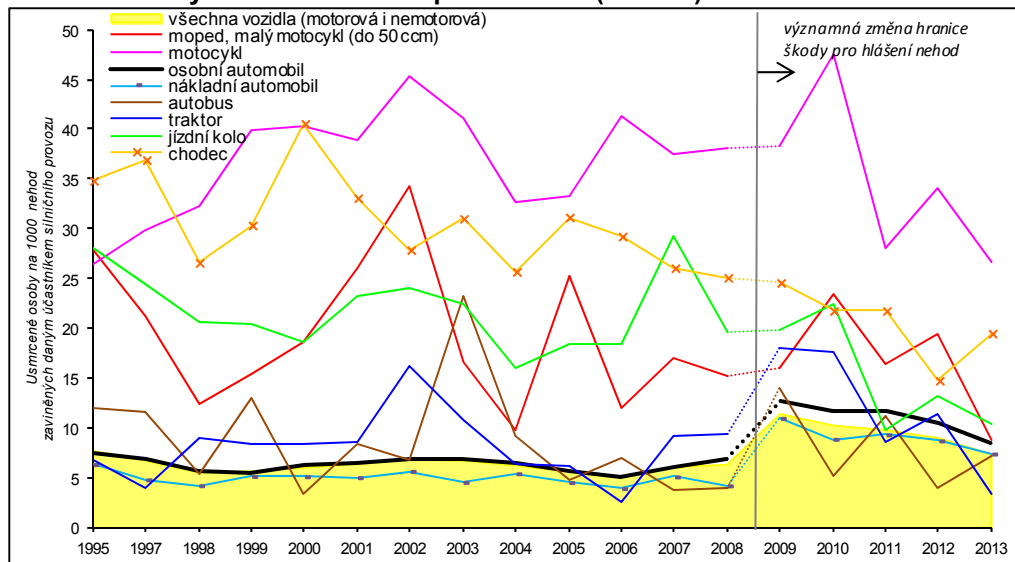


7. Postavení zvláště zranitelných účastníků silničního provozu

Nehody řidičů nemotorových vozidel, motocyklů a chodců

Mezi nejzranitelnější účastníky silničního provozu lze na základě poměru počtu usmrcených ke všem jimi zaviněných nehodách zařadit především řidiče nemotorových vozidel a také řidiče lehkých motorových vozidel (motocykly, mopedy). Z dlouhodobého vývoje je viditelné zlepšování v relaci zemřelí/zaviněnou nehodu u chodců,

Graf č. 47 Míry závažnost nehod podle druhu (vozidla) viníka v ČR



Pozn.: na počátku roku 2009 došlo vlivem metodických změn při hlášení nehodovosti k poklesu celkového počtu nehod, údaje mezi roky 2008 a 2009 nejsou plně srovnatelné

Pramen: Policejní prezidium ČR, vlastní výpočty

Tabulka č.3: Počet nehod a míra jejich závažnosti podle kategorie účastníka a místa nehody v ČR

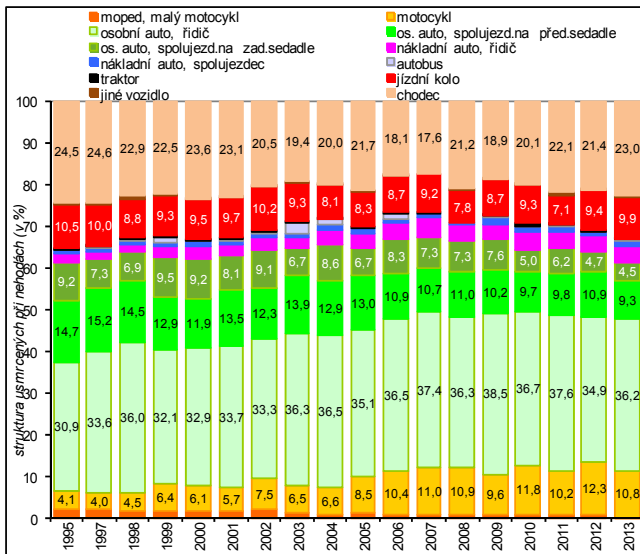
Kategorie účastníka nehody	Počet všech účastníků (průměr let 2009-2012)			V rámci příslušné kategorie účastníků											
				usmrcené osoby na 1000 účastníků (období 2009-2012)			těžce zraněné osoby na 1000 účastníků (období 2009-2012)			lehce zraněné osoby na 1000 účastníků (období 2009-2012)			závažnost nehody ¹⁾ (2009-2012)		
	celkem	v obci	mimo obec	celkem	v obci	mimo obec	celkem	v obci	mimo obec	celkem	v obci	mimo obec	celkem	v obci	mimo obec
moped	172	133	39	16,0	7,5	44,9	153,1	141,5	192,3	690	696	667	3	3	3
malý motocykl	297	229	68	13,5	8,7	29,6	132,3	124,3	159,3	640	626	689	4	4	5
motocykl (<50 ccm)	2888	1774	1114	28,1	14,7	49,6	170,1	144,4	211,0	565	558	576	2	2	2
osobní auto, řidič	73711	52270	21440	3,7	1,2	10,0	10,5	4,0	26,3	110	72	203	14	16	11
os. auto, spoluj.na před.sedadle	14156	8629	5527	5,3	1,8	10,8	21,3	10,9	37,5	228	175	310	10	10	9
os. auto, spoluj.na zad.sedadle	8078	4449	3629	5,5	1,6	10,3	24,9	13,4	39,0	254	198	323	9	9	7
náklad. auto, řidič	15752	9776	5976	1,8	0,6	3,8	5,3	2,2	10,3	50	29	86	17	17	15
náklad. auto, spoluj. na před.sec	1556	832	723	4,8	1,8	8,3	14,8	4,5	26,6	137	91	191	12	14	12
náklad. auto, spoluj. na před.sec	442	233	208	4,0	2,1	6,0	28,9	19,3	39,6	198	135	268	8	8	10
autobus	2566	2093	473	0,8	0,5	2,1	13,6	11,9	21,1	191	181	235	13	11	14
traktor	407	212	195	5,5	3,5	7,7	14,1	7,1	21,9	52	34	71	11	12	13
tramvaj a trolejbus	1059	1057	1	0,5	0,5	0,0	8,0	8,0	0,0	115	115	0	16	13	17
jiné motorové vozidlo	218	155	64	4,6	1,6	11,8	36,7	25,9	62,7	151	125	216	7	7	6
jízdní kolo	3696	2915	781	17,3	12,0	37,1	117,2	106,7	156,2	735	740	716	5	5	4
jiné nemotorové vozidlo	44	28	15	5,7	8,8	0,0	86,2	106,2	49,2	500	389	705	6	6	8
jiný druh vozidla	232	135	98	0,0	0,0	0,0	8,6	5,6	12,8	115	95	144	15	15	16
chodci	3887	3535	352	39,2	27,9	152,8	170,4	168,3	191,9	715	732	548	1	1	1
Účastníci celkem	129157	88455	40702	5,8	2,9	11,9	24,1	18,6	36,0	175	148	235	x	x	x

¹⁾ pořadí dle počtu usmrcených a těžce zraněných osob na tis. účastníků nehody (v rámci příslušné kategorie účastníků).

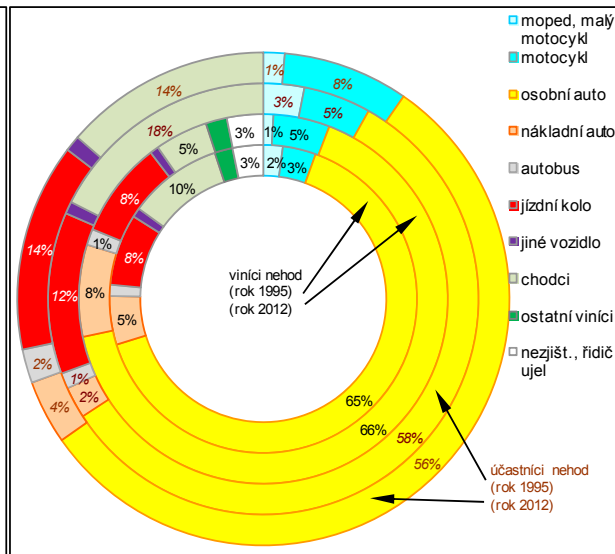
Účastníky nehod rozumíme pro účely této analýzy všechny osoby v dopravních prostředcích (a chodce), které byly součástí nehody (srážky či havárie vozidla). Zahrnují osoby usmrcené, zraněné a kromě cestujících v některých hromadných dopravních prostředcích i osoby nezraněné.

Pramen: Policejní prezidium ČR, vlastní výpočty

Graf č. 48 **Struktura usmrcených osob při dopravních nehodách v ČR podle druhu účastníka**

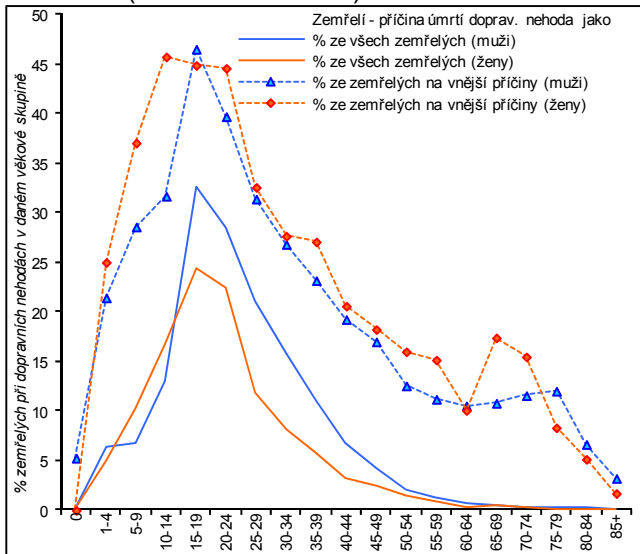


Graf č. 49 **Srovnání struktury zraněných a usmrcených osob při dopravních nehodách v ČR podle druhu účastníka a viníka nehody (2000,2012)**

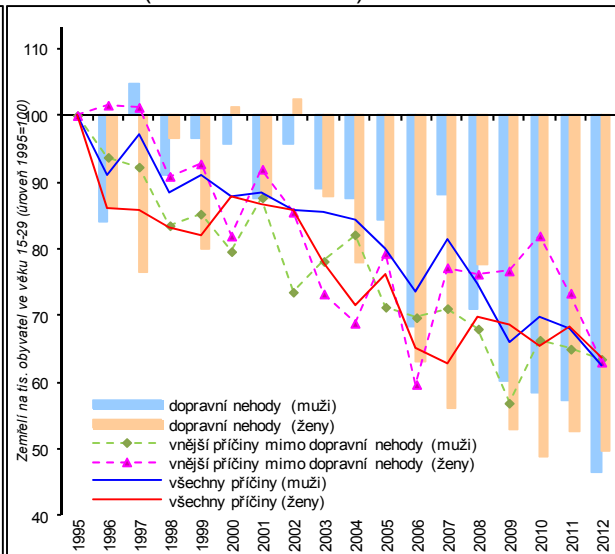


Pramen: Policejní prezidium ČR, vlastní výpočty

Graf č. 50 **Podíl zemřelých (%) v ČR s příčinou úmrtí „dopravní nehoda“ na všech zemřelých v rámci věkových skupin podle pohlaví (období 2009-2012)**



Graf č. 51 **Míry úmrtnosti podle pohlaví ve věku 15-29 let celkem, na dopravní nehody a ostatní vnější příčiny v ČR (úroveň 1995=100)**



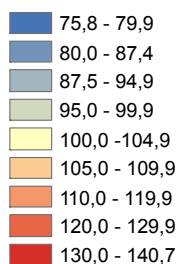
*zemřelí obyvatelé ČR s příčinou úmrtí „dopravní nehoda“ (od roku 1994 pod kódy: V01 až V99 a Y85 v rámci kap. XX Mezinárodní klasifikace nemocí, 10. revize), v letech 1989-1993 kódy: E848 až E848 (MKN, 9. revize). Jsou zahrnuty všechny druhy dopravy.

Pramen: ČSÚ (Demografická statistika), vlastní výpočty

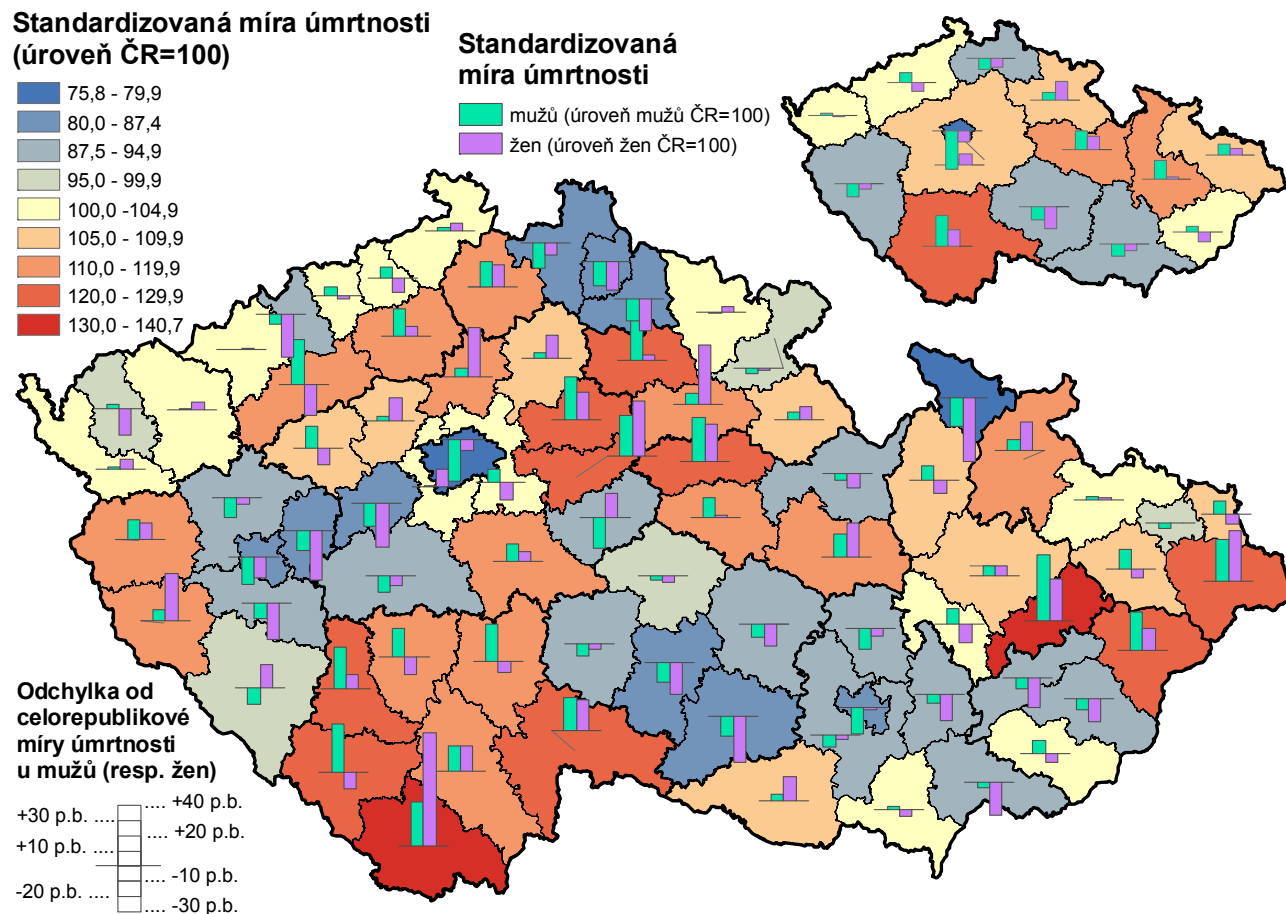
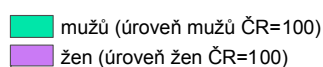


Kartogram č.15: Standardizovaná míra úmrtnosti obyvatel na veškeré dopravní nehody^{*)} (období 1994—2013, rozdíly podle pohlaví, dle okresu/kraje bydliště zemřelých osob)

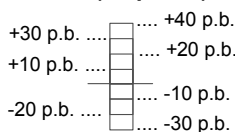
Standardizovaná míra úmrtnosti (úroveň ČR=100)



Standardizovaná míra úmrtnosti



Odchylka od celorepublikové míry úmrtnosti u mužů (resp. žen)



*zemřelí obyvatelé ČR s příčinou úmrtí „dopravní nehoda“. Dle mezinárodní klasifikace nemocí: kódy: V01 až V99 (všechny druhy dopravy) a Y85 (zemřelí na následky nehod)

Pramen: ČSÚ (Demografická statistika), vlastní výpočty

7.1. Motocyklisté

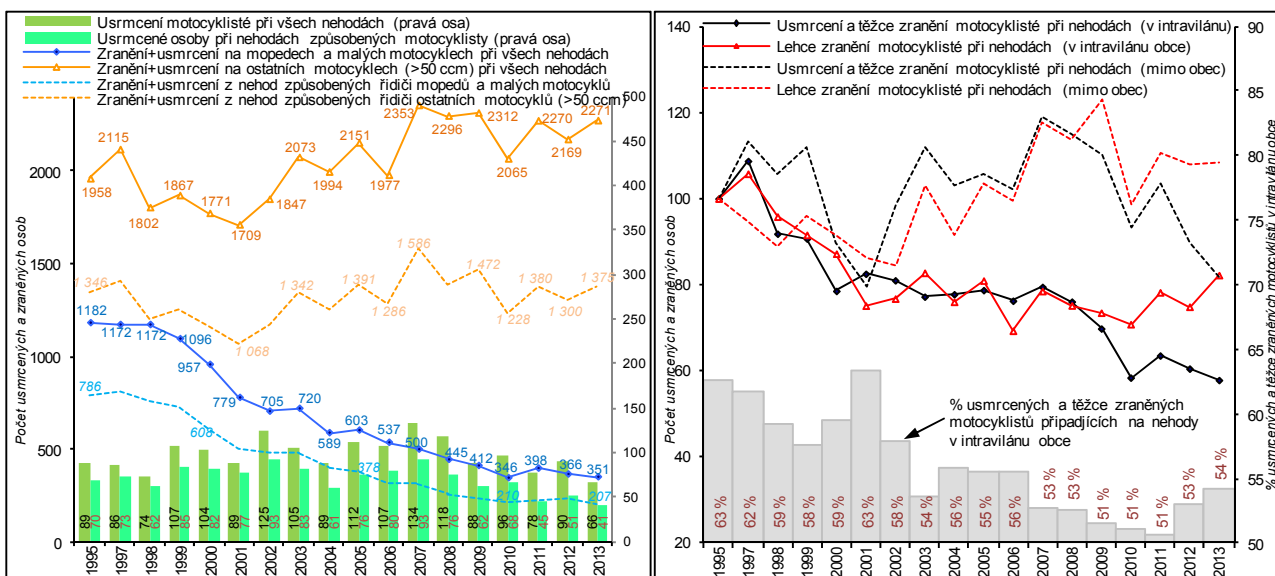
Statistika nehodovosti
motocyklistů

Grafická analýza podává přehled o vývoji počtu nehod motocyklistů, počtech jejich usmrcení a těžkých zranění, dále pak v rozdělení na jejich nehody v obci a mimo obec a meziregionální srovnání.

Popsána je i závažnost dopravních nehod způsobených motocyklisty podle „síly“ kubatury strojů, následky na zdraví a vývoj počtu nehod motocyklistů, za nimiž stál alkohol.

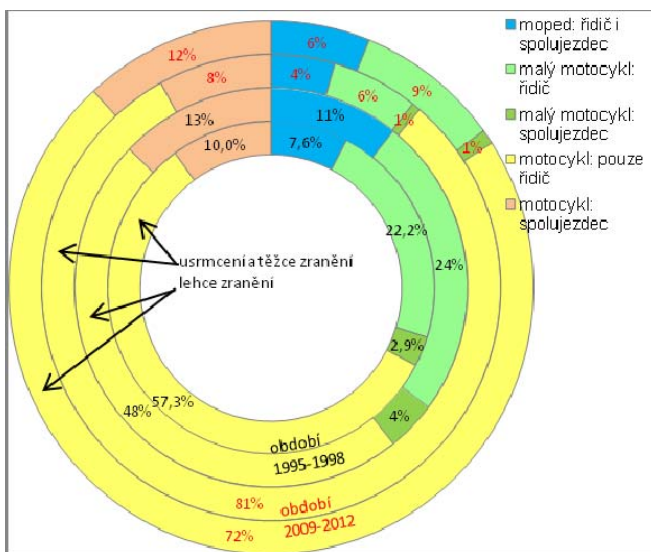
Graf č. 52 **Usmrcení a těžce zranění motocyklisté při všech nehodách a vývoj počtu všech osob s následky na zdraví při nehodách způsobených motocyklisty v ČR**

Graf č. 53 **Vývoj počtu motocyklistů s následky na zdraví po nehodách v intravilánu obcí a mimo něj v rámci ČR (účastníci nehod)**



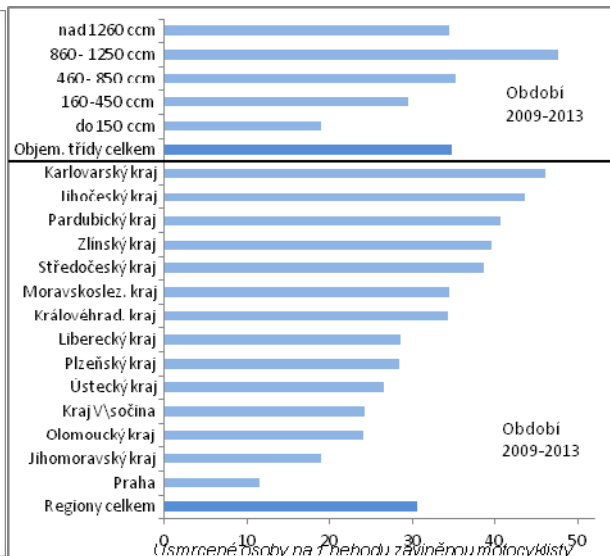
Pramen: Policejní prezidium ČR, vlastní výpočty

Graf č. 54 **Následky na zdraví podle druhu účastníka nehody na motocyklu v ČR**



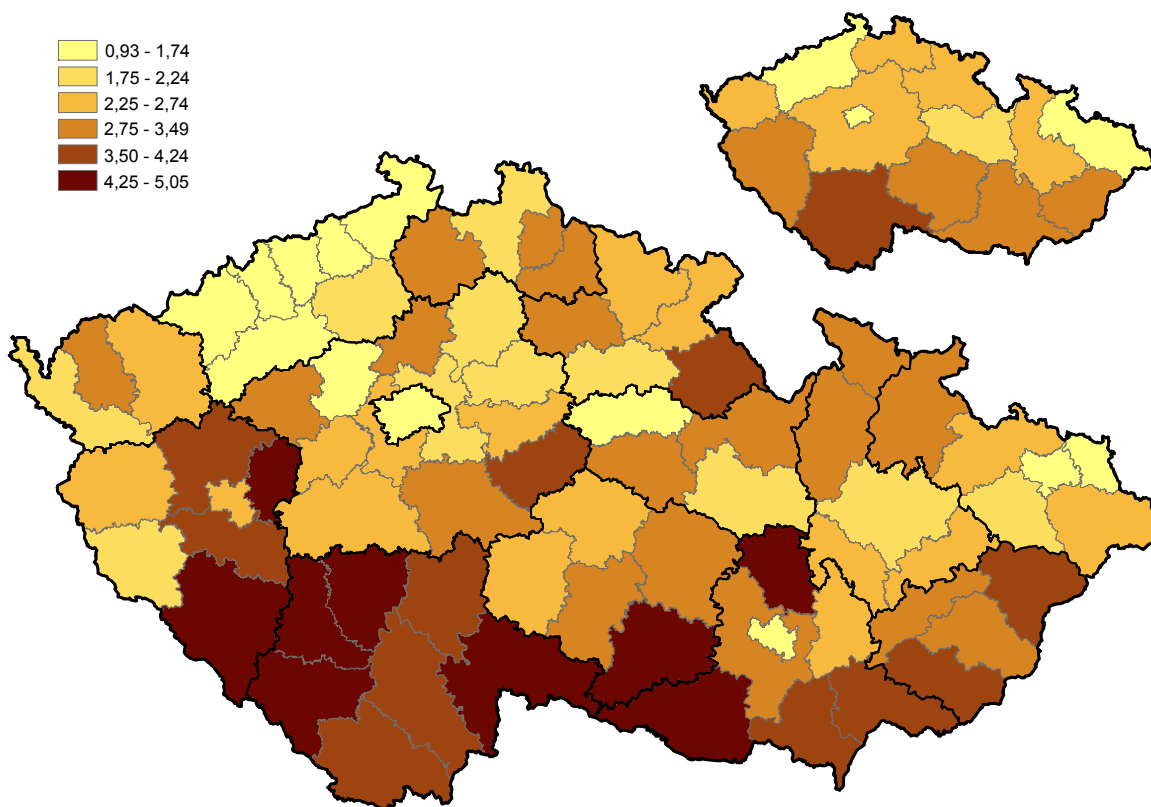
Pramen: Policejní prezidium ČR, vlastní výpočty

Graf č. 55 **Závažnost nehod zaviněných motocyklisty podle objemové třídy motocyklu a kraje nehody (2009-2013)**



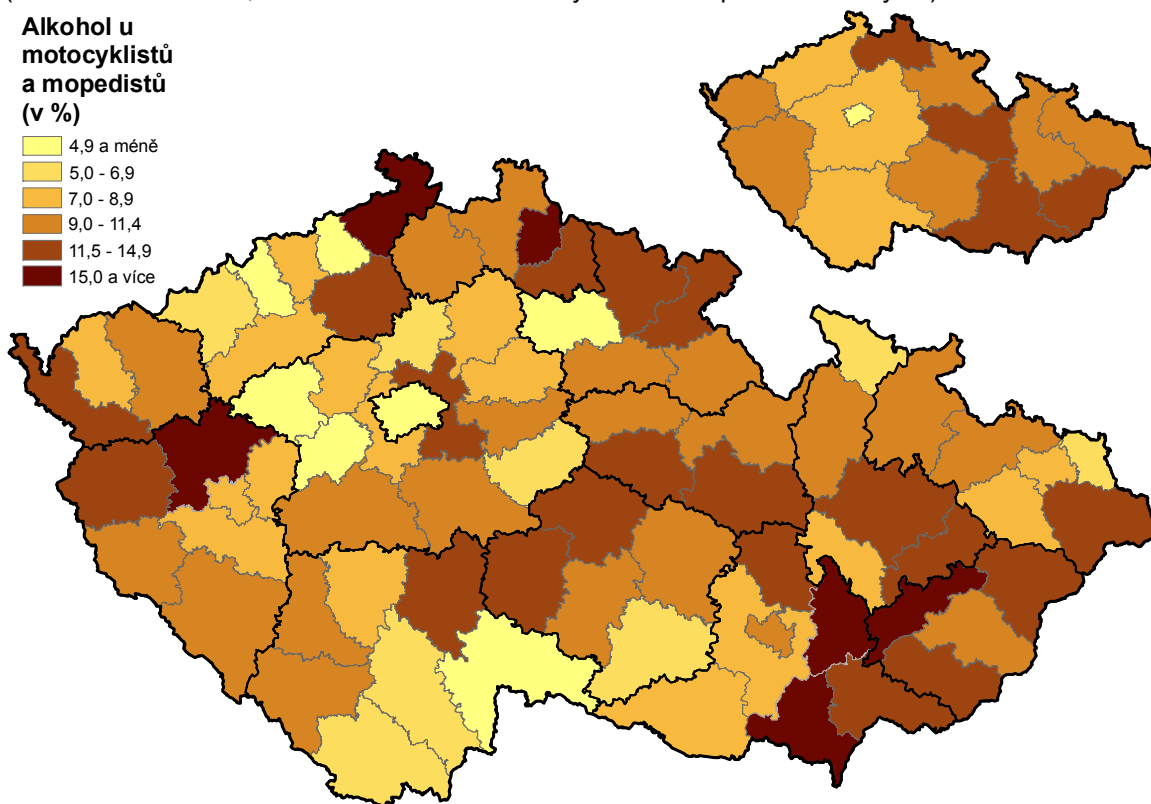
Kartogram č.16: Podíl všech nehod zaviněných řidiči motocyklů a mopedů (období 2009—2013, % ze všech nehod)





Pramen: Policejní prezidium ČR, vlastní výpočty

Kartogram č.17: Podíl nehod mopedistů a motocyklistů zaviněných pod vlivem alkoholu, popř. drog (období 2009—2013, % ze všech nehod zaviněných řidiči mopedů a motocyklů)



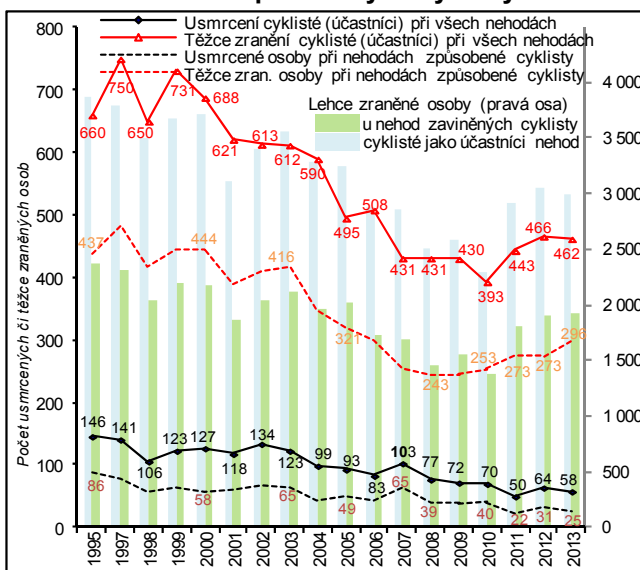
Pramen: Policejní prezidium ČR, vlastní výpočty

7.2. Cyklisté

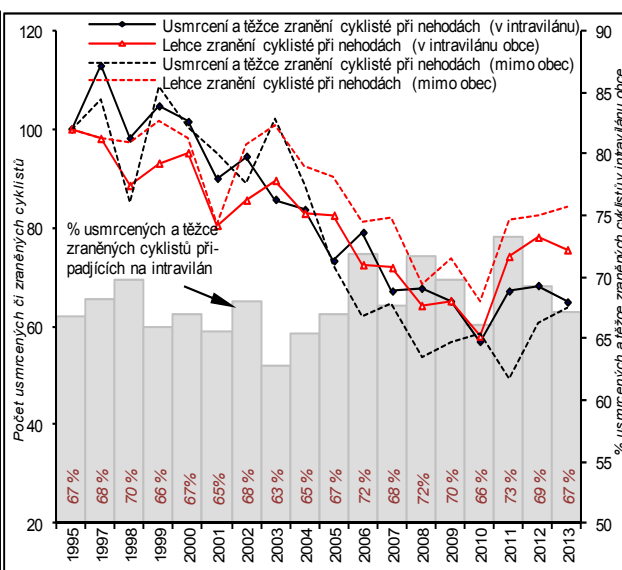
V roce 2011 se zastavil dlouhodobý trend snižování počtu cyklistů zraněných při dopravních nehodách

Počet těžce zraněných cyklistů při nehodách se dlouhodobě snižuje, v roce 2011 byl však tento trend v České republice zastaven. Počet usmrcených cyklistů se vyvíjí méně příznivě, poklesy jsou slabší než u obětí všech dopravních nehod. Na rozdíl od chodců si cyklisté významnou část nehod způsobí sami, tento podíl lze odhadnout na dvě třetiny. Počty vážně zraněných a usmrcených cyklistů klesají od roku 2000 zhruba podobným tempem jako počty lehce zraněných cyklistů, tyto redukce probíhají podobnou intenzitou v intravilánu jako mimo obce. Podíl cyklistů zraněných či usmrcených v intravilánu obcí se dlouhodobě pohybuje mezi 70-75 %

Graf č. 56 Vývoj počtu usmrcených a těžce zraněných cyklistů při všech nehodách a všech osob s následky na zdraví při nehodách způsobených cyklisty v ČR

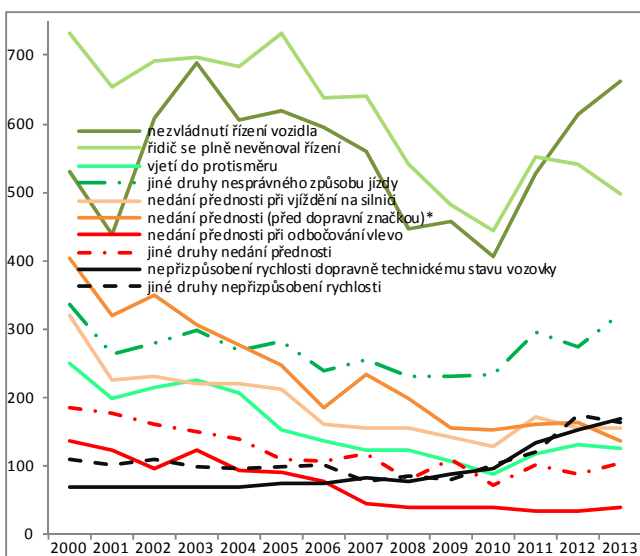


Graf č. 57 Vývoj počtu cyklistů s následky na zdraví po nehodách v intravilánu obcí a mimo něj v rámci ČR



Pramen: Policejní prezidium ČR, vlastní výpočty

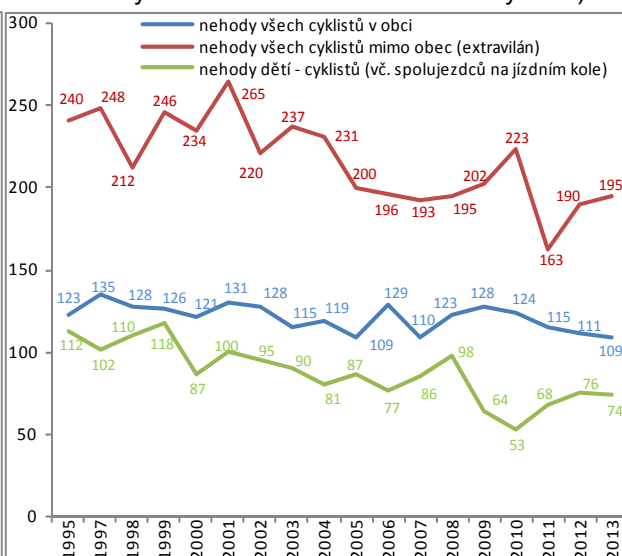
Graf č. 58 Vývoj nejčtenějších příčin nehod zaviněných cyklisty v ČR



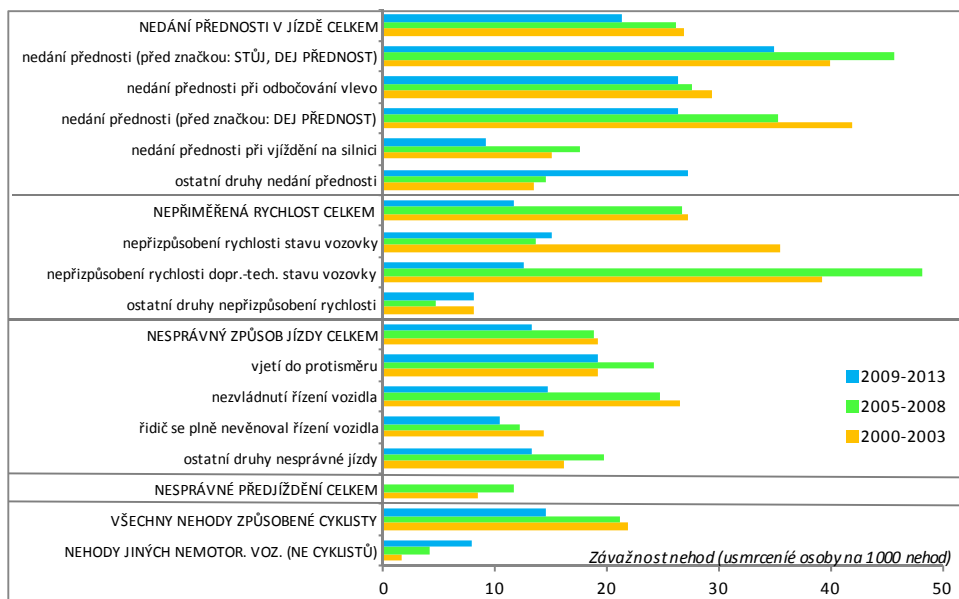
*Dopravní značka: "(Stůj,) Dej přednost v jízdě"

Pramen: Policejní prezidium ČR, vlastní výpočty

Graf č. 59 Závažnost nehod cyklistů (jako účastníků) v ČR (usmrcení a těžce zranění cyklisté na 1000 nehod s účastí cyklistů)

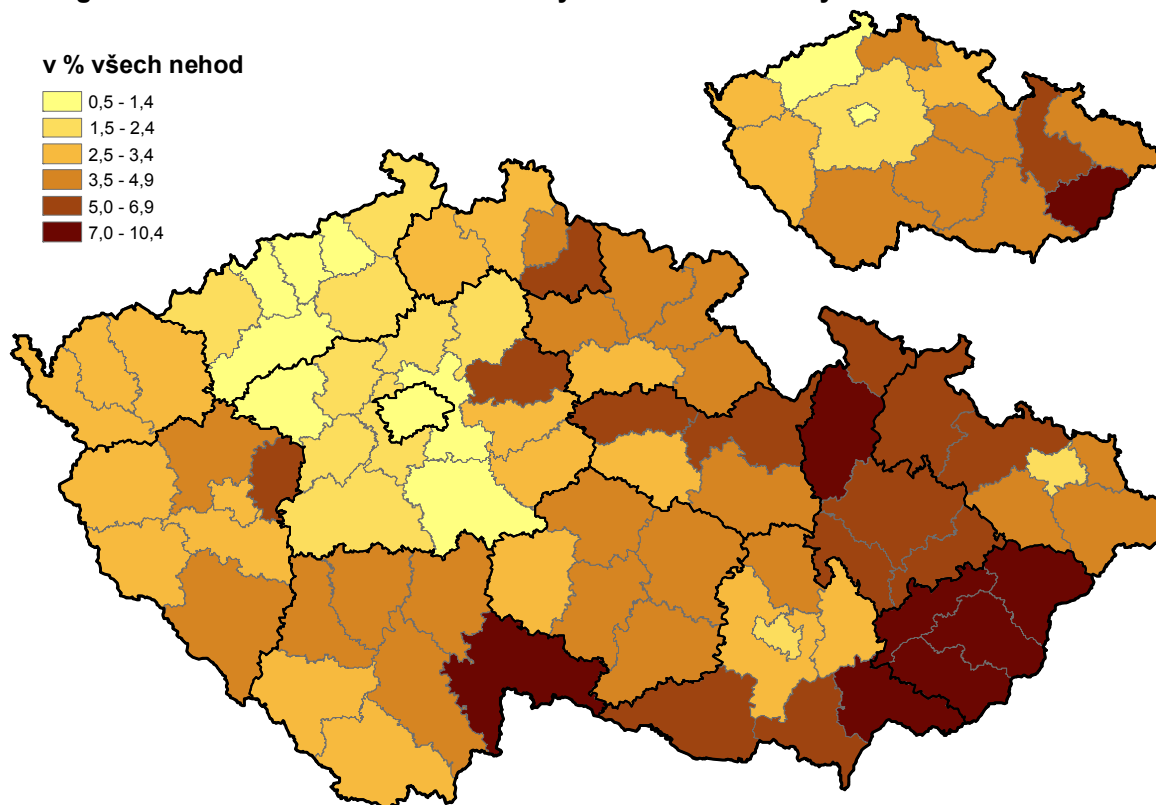


Graf č.60 Závažnost nehod způsobených cyklisty v ČR podle hlavních příčin nehod



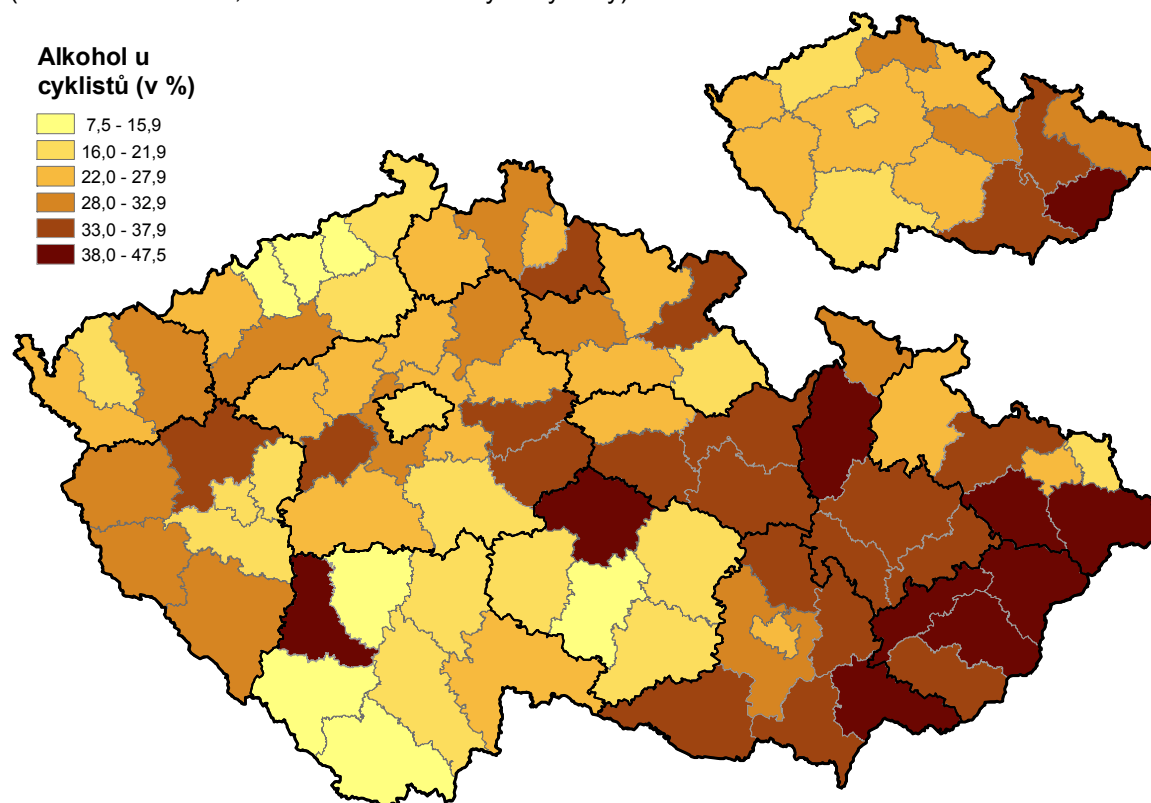
Pramen: Policejní prezidium ČR, vlastní výpočty

Kartogram č.18: Podíl všech nehod zaviněných řidiči nemotorových vozidel v období 2009—2013



Pramen: Policejní prezidium ČR, vlastní výpočty

Kartogram č.19: Podíl nehod cyklistů zaviněných pod vlivem alkoholu, popř. drog (období 2009-2013, % ze všech zaviněných cyklisty)



Pramen: Policejní prezidium ČR, vlastní výpočty

7.3. Chodci

Příznivý vývoj v počtech chodců usmrcených při dopravní nehodě...

Počet usmrcených chodců klesl v České republice za poslední dekádu na polovinu, vývoj byl příznivější než u všech účastníků provozu. Bilance by mohla být příznivější, kdyby se podařilo zredukovat vysoký podíl nehod chodců způsobených pod vlivem alkoholu (proti roku 2000 na stejné úrovni – skoro každá šestá nehoda).

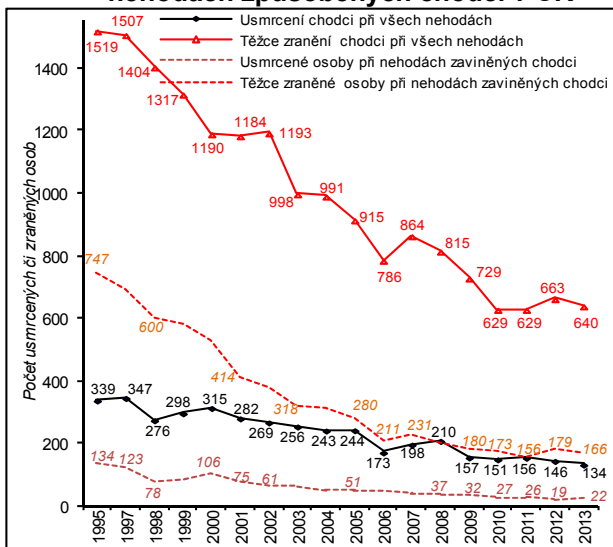
Pozitivní účinek by zřejmě mělo uzákonění povinnosti nosit reflexní oblečení v noční době, na kterou připadá polovina úmrtí chodců. Zatímco přes den umírají chodci častěji na místních komunikacích a ve velkých městech, v noční době připadá dvě třetiny úmrtí na silnice I. a II. třídy, vyskytují se i oběti na dálnicích. Počet dětských obětí je mezi chodci malý (do 5 %), na zraněních mají již děti podíl přes 20 %.

... přesto však klesá počet jejich úmrtí pomaleji než počet jejich těžkých a lehkých zranění způsobených při dopravní nehodě

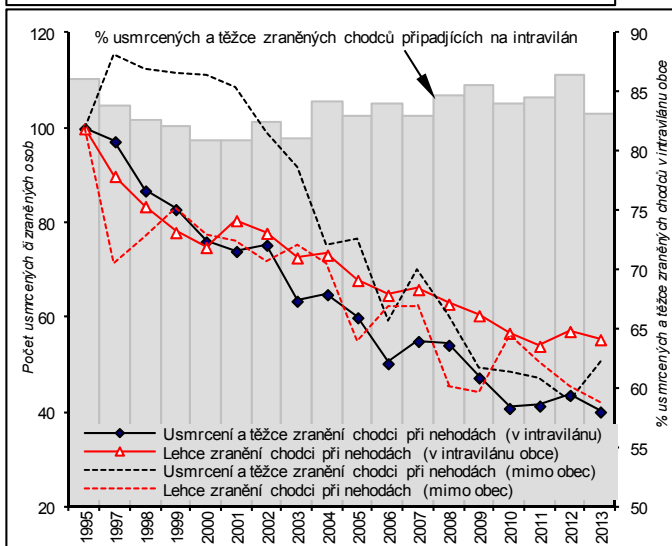
Chodci jsou mnohem častěji oběti nežli viníci nehod, 80-85 % zranění při nehodách si nezpůsobí vlastní vinou, tím se liší od ostatních více zranitelných účastníků provozu (především cyklistů a motorkářů). Na rozdíl od jiných zranitelných účastníků provozu klesá počet úmrtí chodců pomaleji než počet jejich těžkých a lehkých zranění.

Vysoká nehodovost chodců a mimo obce přetrvává navzdory faktu, že počet úmrtí i zranění zde klesal dynamičtěji proti nehodám v intravilánu obcí, proto roste podíl usmrcených a těžce zraněných chodců při nehodách v obcích (v roce 2011 dosahoval až 85 %)

Graf č. 61 **Vývoj počtu usmrcených a těžce zraněných chodců při všech nehodách a všech osob s následky na zdraví při nehodách způsobených chodci v ČR**

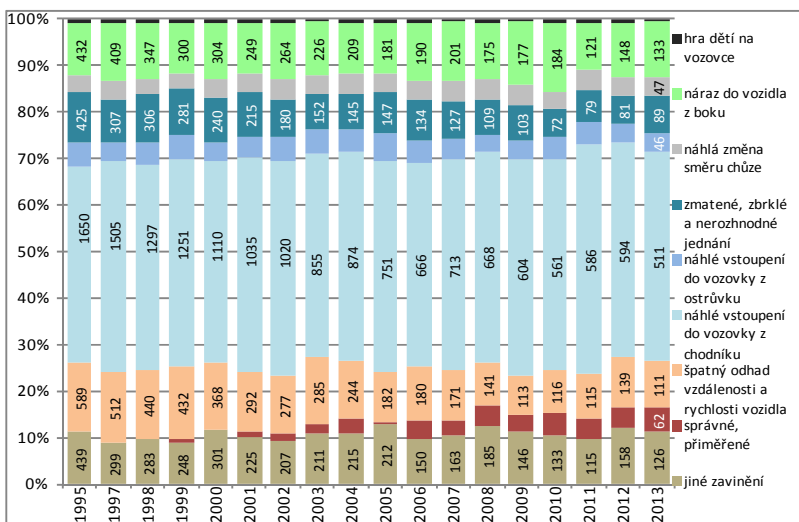


Graf č. 62 **Vývoj počtu chodců s následky na zdraví po nehodách v intravilánu obcí a mimo něj v rámci ČR**

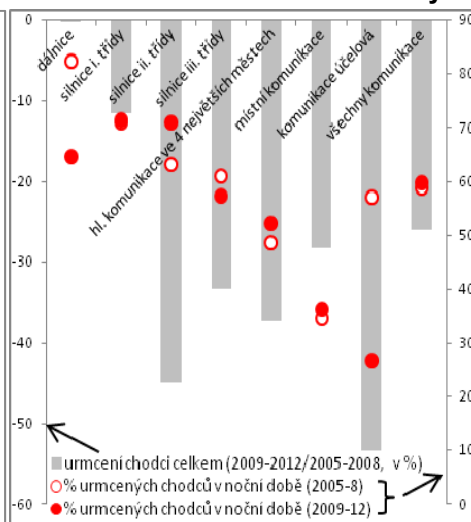


Pramen: Policejní prezidium ČR, vlastní výpočty

Graf č. 63 **Vývoj struktury nehod zaviněných chodci v ČR podle druhu zavinění**



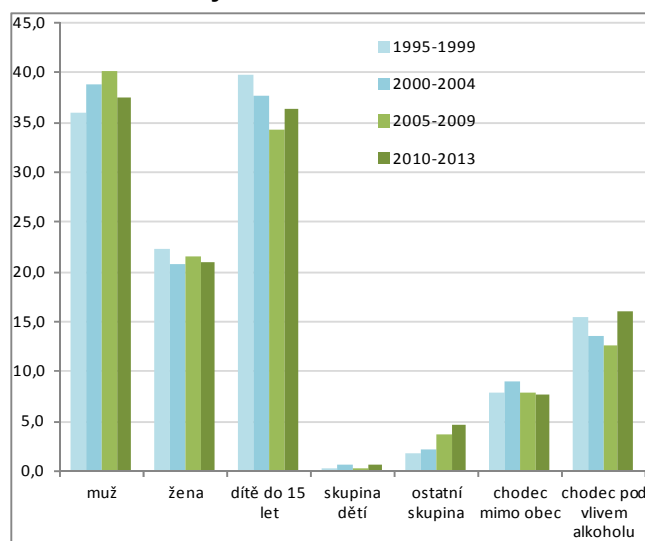
Graf č. 64 **Usmrcení chodci (účastníci nehod) v ČR podle druhu komunikace a denní doby**



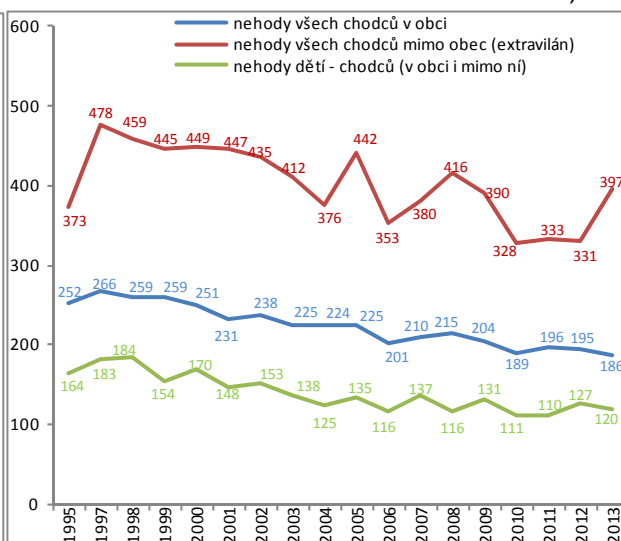
Pozn.: u sloupce s nejvýznamnějším druhem zavinění chodci jsou uvedeny absolutní počty nehod

Pramen: Policejní prezidium ČR, vlastní výpočty

Graf č. 65. **Vývoj podílu vybraných skupin chodců (viníků nehod) na všech nehodách zaviněných chodci v ČR**



Graf č. 66. **Závažnost nehod chodců (jako účastníků) v ČR (usmrcení a těžce zranění chodci na 1000 nehod s účastí chodců)**



Pramen: Policejní prezidium ČR, vlastní výpočty

Tabulka č.4: **Charakteristiky nehod chodců (účastníků i viníků) na území statutárních měst v ČR (úhrny za období 2009-2013)**

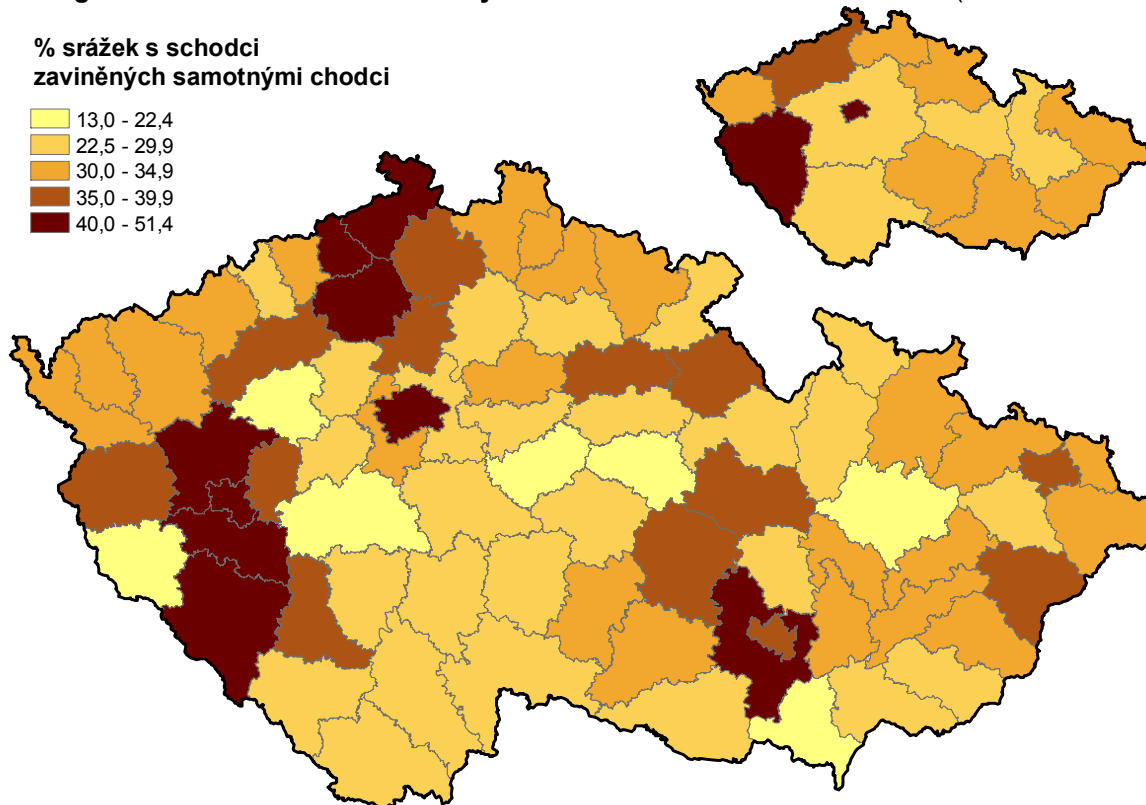
ČR, statutární města	Srážky s chodci celkem								Nedání přednosti chodci na vyznačeném přechodu			% událostí zaviněných chodci pod vlivem alkoholu ²⁾	
	počet nehod				usmrcené a těžce zraněné osoby				nehody		usmrcené a těžce zraněné osoby	nehody celkem	usmrcené a těžce zraněné osoby
	celkem	na 10 tis. obyvatel	% ze všech druhů nehod	% zaviněných chodci ¹⁾	celkem	na 10 tis. obyvatel	% ze všech usmrc. a těžce zraněných.	% zaviněných chodci ¹⁾	celkem	na 100 srážek s chodci celkem			
											celkem	usmrcené a těžce zraněné osoby	
CR celkem	17 554	16,7	4,5	34,0	3 927	3,7	20,9	24,6	4 615	26,3	1 096	15,9	13,3
Praha	3 135	25,2	3,6	40,6	716	5,8	46,8	31,8	1 097	35,0	286	17,8	13,6
Brno	1 076	28,4	9,6	38,8	246	6,5	52,8	29,7	361	33,6	88	14,8	12,2
Ostrava	765	25,5	6,0	37,0	108	3,6	38,0	20,4	158	20,7	23	14,4	4,3
Plzeň	465	27,8	11,0	51,6	61	3,6	38,9	23,0	84	18,1	12	10,7	0,0
Liberec	242	23,7	5,2	32,6	41	4,0	36,9	12,2	53	21,9	10	12,0	20,0
Olomouc	227	22,8	5,0	23,3	31	3,1	23,8	9,7	73	32,2	13	16,4	0,0
Ústí nad Labem	300	31,8	5,1	42,0	58	6,2	45,7	20,7	110	36,7	20	7,9	0,0
Čes. Budějovice	274	29,3	9,5	26,3	44	4,7	28,8	13,6	130	47,4	23	13,5	0,0
Hradec Králové	173	18,5	4,2	32,9	47	5,0	32,9	25,5	52	30,1	18	8,5	8,3
Pardubice	193	21,6	5,3	25,4	25	2,8	28,4	28,0	76	39,4	11	17,6	0,0
Havířov	145	18,5	7,9	32,4	39	5,0	42,9	12,8	48	33,1	14	12,2	20,0
Zlín	168	22,2	9,5	36,9	42	5,6	30,9	40,5	51	30,4	10	15,6	5,9
Kladno	151	22,0	7,8	29,8	36	5,2	50,7	13,9	76	50,3	26	25,5	20,0
Most	142	21,2	6,0	26,1	12	1,8	41,4	25,0	39	27,5	1	13,2	33,3
Karviná	103	17,5	7,3	35,9	27	4,6	29,0	18,5	31	30,1	11	5,4	0,0
Opava	146	25,1	6,9	30,8	34	5,8	33,0	11,8	51	34,9	18	10,4	0,0
Frýdek-Místek	125	21,6	7,0	31,2	40	6,9	50,6	30,0	44	35,2	12	23,1	33,3
Jihlava	112	22,1	9,4	33,0	31	6,1	41,9	25,8	44	39,3	15	10,3	12,5
Karlovy Vary	127	25,1	7,9	31,5	18	3,6	27,7	16,7	31	24,4	5	4,7	0,0
Teplice	152	30,2	5,4	26,3	23	4,6	44,2	21,7	66	43,4	13	11,1	0,0
Děčín	126	25,0	7,1	43,7	18	3,6	36,7	33,3	37	29,4	6	5,4	16,7
Chomutov	127	25,6	6,7	29,9	33	6,7	50,0	33,3	55	43,3	13	17,5	0,0
Jablonec nad N.	115	25,4	7,4	32,2	17	3,8	56,7	11,8	40	34,8	6	13,5	0,0
Přerov	81	18,0	6,3	33,3	30	6,7	30,9	40,0	30	37,0	9	22,2	8,3
Prostějov	97	21,9	7,1	30,9	14	3,2	25,0	42,9	13	13,4	3	25,8	33,3
Madá Boleslav	87	19,7	4,9	26,4	19	4,3	24,1	36,8	37	42,5	6	4,3	0,0
vybrané úhrny měst (obcí) s počtem obyvatel													
nad 500 tis.	3 135	25,2	3,6	40,6	716	5,8	46,8	31,8	1 097	35,0	286	17,8	13,6
80-499 tis.	3 715	26,2	6,9	37,1	661	4,7	39,8	23,3	1 097	29,5	218	13,1	7,7
40-79 tis.	2 004	22,4	7,0	31,9	433	4,8	37,0	25,6	693	34,6	168	13,6	11,6
20-39 tis.	1 869	18,9	7,4	27,7	406	4,1	32,3	17,5	597	31,9	161	13,7	18,1
10-19 tis.	1 874	19,6	6,5	27,8	371	3,9	26,6	19,7	586	31,3	140	15,9	16,2
do 10 tis.	4 957	9,9	2,9	33,1	1 340	2,7	11,4	24,3	545	11,0	123	18,3	14,5

¹⁾ zahrnuje všechny případy zavinění chodcem, při kterých došlo současně ke srážce s chodcem (97 % případů zavinění chodci)

²⁾ ze všech událostí, kdy byl jako viník nehody určen chodec (bez ohledu na přítomnost alkoholu)

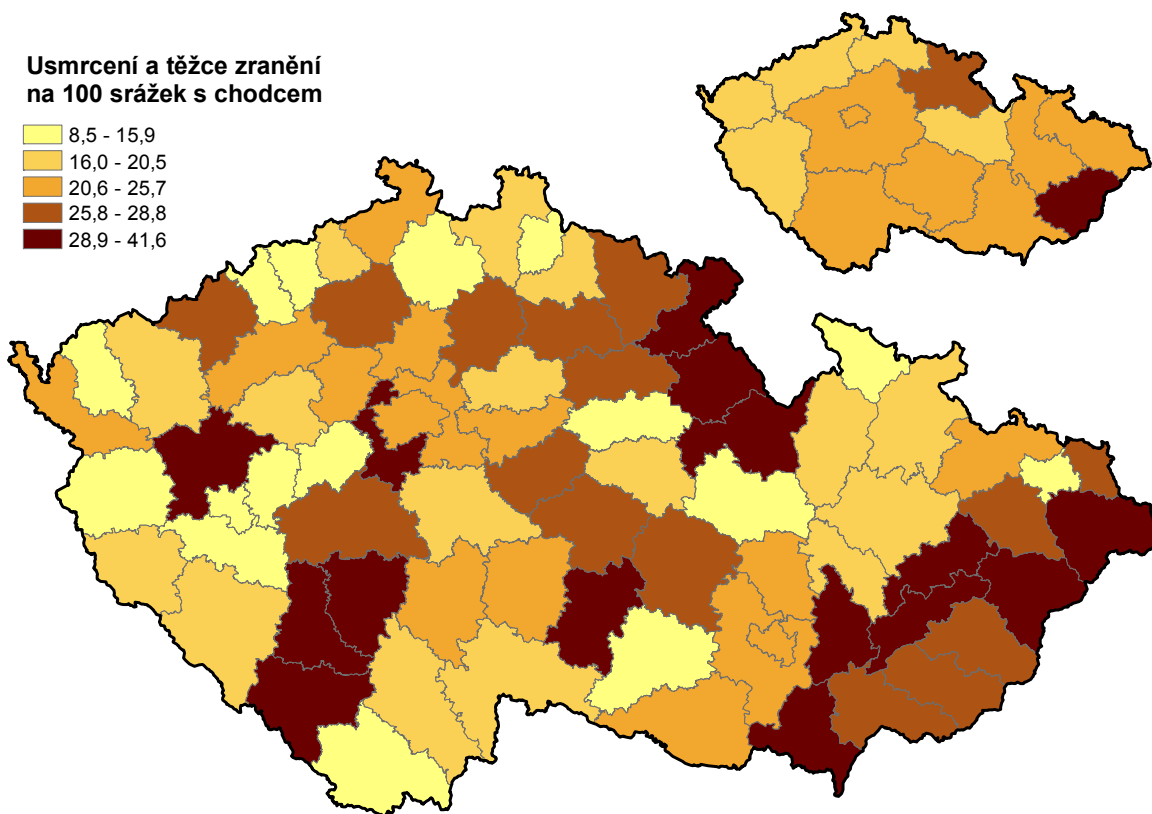
Pramen: Policejní prezidium ČR, vlastní výpočty

Kartogram č.20: Počet nehod zaviněných chodci na 100 srážek s chodcem (období 2009-2013)



Pramen: Policejní prezidium ČR, vlastní výpočty

Kartogram č.21: Míra závažnosti nehod s účastí chodců (období 2009-2013)



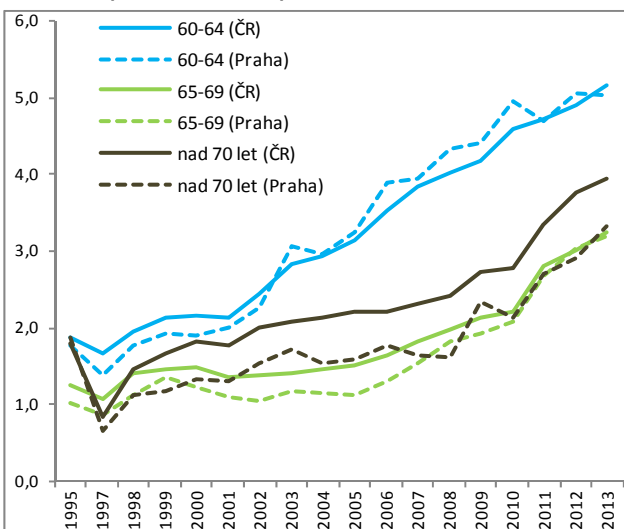
Pramen: Policejní prezidium ČR, vlastní výpočty

7.4. Senioři

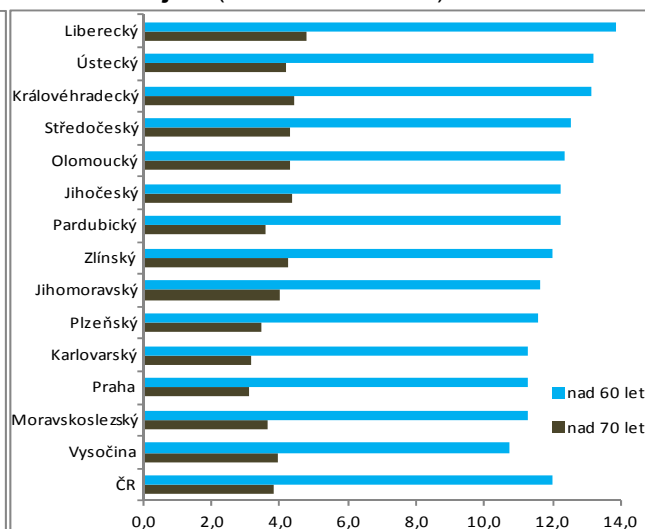
Statistika nehod, jejichž účastníky jsou starší lidé

Grafická analýza podává přehled o vývoji počtu nehod podle věkových skupin řidičů motorových vozidel, kteří zavinili dopravní nehodu a také porovnání podle krajů a také důsledky takovýchto nehod, vč. skutečnosti, nakolik se na tom podílel zdravotní stav těchto řidičů.

Graf č. 67 **Vývoj podílu vybraných věkových skupin řidičů motorových vozidel (viníků nehod)* v ČR a Praze**



Graf č. 68 **Podíl vybraných věkových skupin řidičů motorových vozidel (viníků nehod)* v krajích (období 2012-2013)**

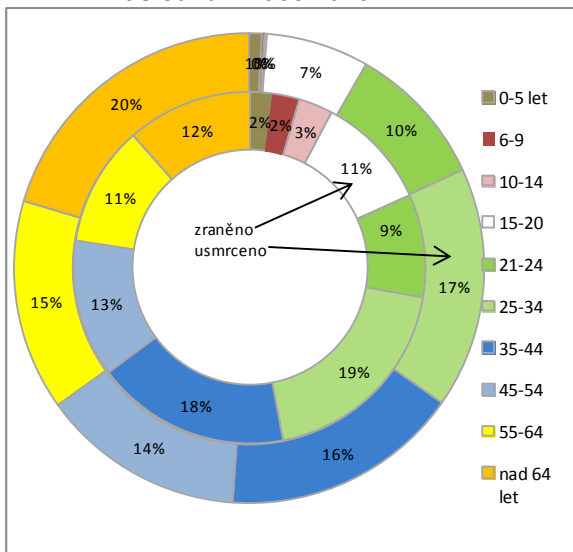


* na všech nehodách zaviněných řidiči motorových vozidel v ČR se zjištěným věkem řidiče

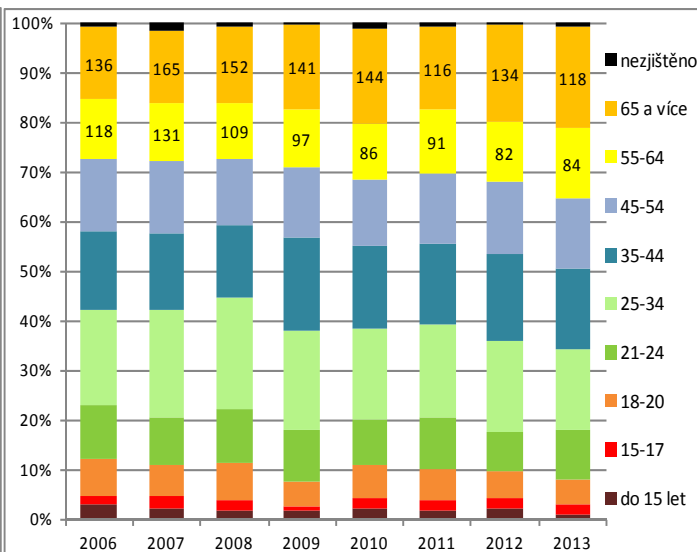
Pramen: Policejní prezidium ČR, vlastní výpočty



Graf č. 69 **Srovnání skladby účastníků nehod v ČR podle věku a vybraných následků v roce 2013**

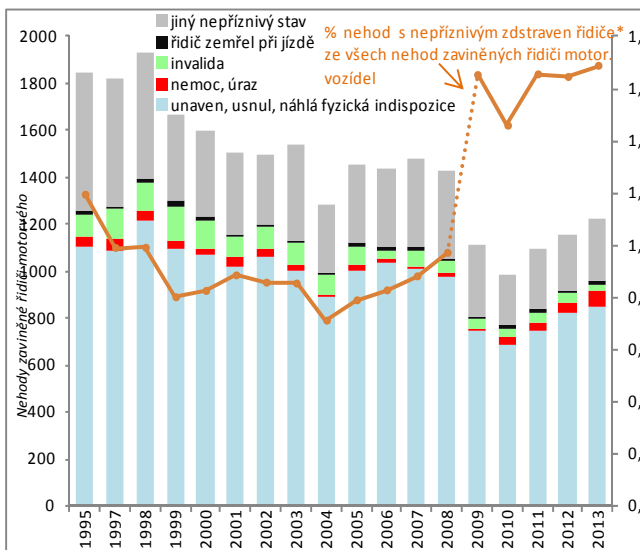


Graf č. 70 **Vývoj struktury usmrcených účastníků nehod v ČR podle věku**



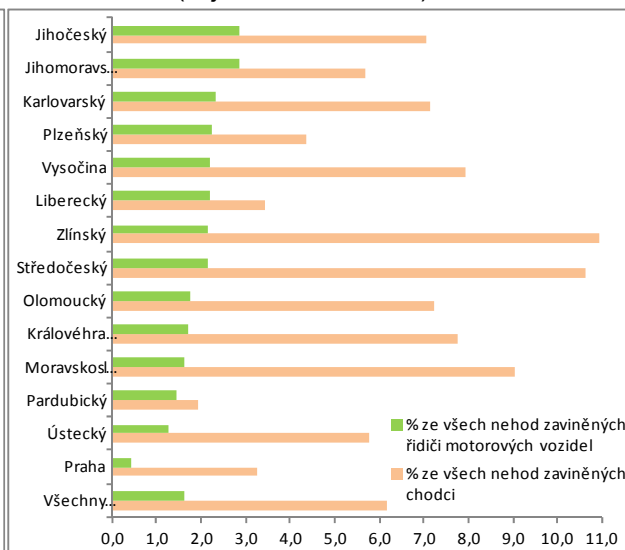
Pramen: Policejní prezidium ČR, vlastní výpočty

Graf č. 71 **Vývoj zastoupení nehod zaviněných řidiči motorových vozidel při zhoršeném (zejména zdravotním) stavu**



Pozn.: zlomy v řadě mezi roky 2008 a 2009 jsou ovlivněny metodickou změnou (zmíněním hranice povinnosti hlásit Policii ČR nehodu)

Graf č. 72 **Podíl nehod zaviněných řidiči motorového vozu a chodci v krajích při zhoršeném stavu (zejména zdravotním), období 2010-13**



*nepříznivý stav řidiče zahrnuje kategorie uvedené v levém grafu, v nepříznivém stavu řidiče nejsou zahrnuti alkohol ani drogy, neboť jsou spíše typičtější pro mladší řidiče

7.5. Děti a mládež

V roce 2011 byl každý osmý účastník nehod s následky na zdraví mladší 15 let...

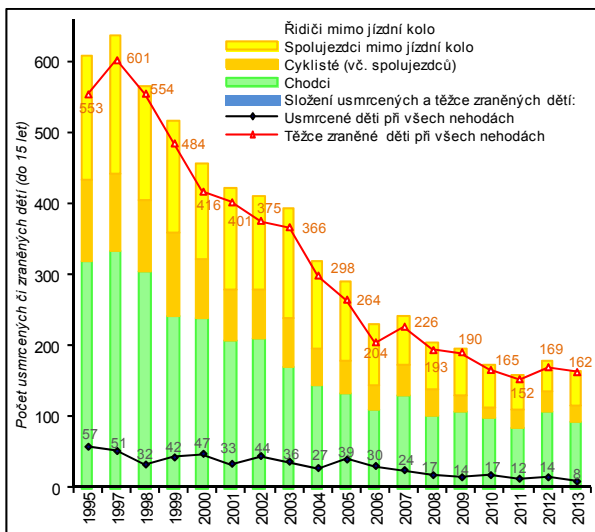
Počet dětských obětí dopravních nehod zaznamenal v poslední dekádě příznivý vývoj (pokles počtu usmrcených byl hlubší než u všech účastníků silničního provozu), především mezi roky 2000 a 2006 se počet obětí a vážných dětských zranění zredukoval o více než polovinu. I tak byl v roce 2011 stále téměř každý osmý účastník nehody s následky na zdraví v ČR osobou mladší 15 let, na celkovém počtu zemřelých všech účastníků provozu se však děti podílely méně než 2 %.

... a oběťmi jsou především chodci – podíl cyklistů je rovněž významný

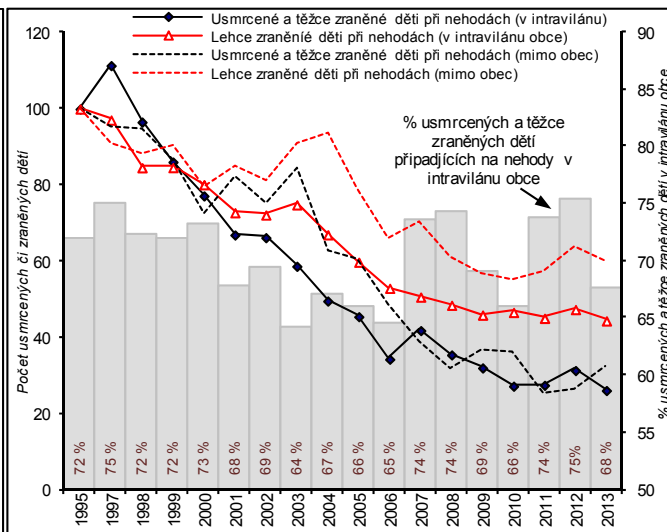
Mezi dětskými oběťmi a těžce zraněnými z nehod stále mírně převažují chodci, významný je i podíl cyklistů, velkou část dětí však umírá zcela bez vlastního zavinění jako spolujezdci v autech řízených dospělými. Děti jako chodci v roce

2011 samy v ČR zavinily 461 nehod, byly však účastníky téměř tisícovky nehod, při kterých jich téměř 100 bylo těžce zraněno či usmrceno a 755 zraněno lehce.

Graf č. 73 **Vývoj počtu usmrcených a těžce zraněných dětí v ČR a jejich struktura dle typu účastníka silničního provozu**

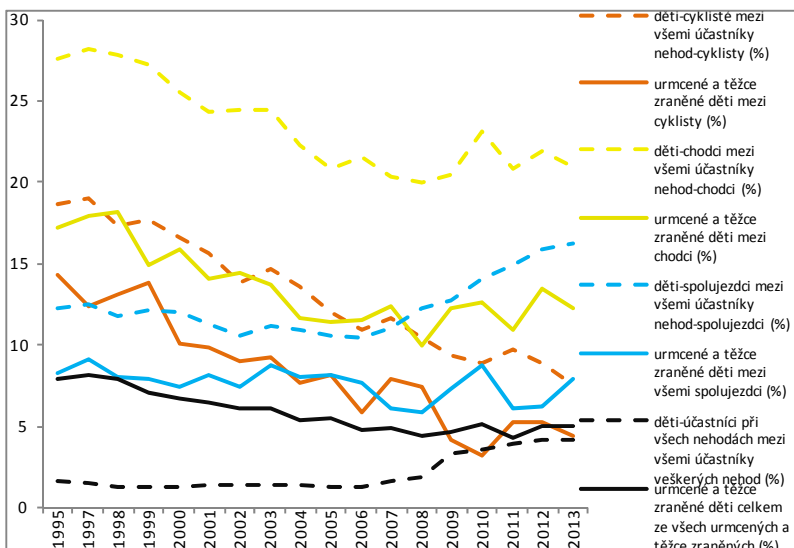


Graf č. 74 **Vývoj počtu dětí s následky na zdraví na nehodách v intravilánu obcí a mimo něj v rámci ČR**

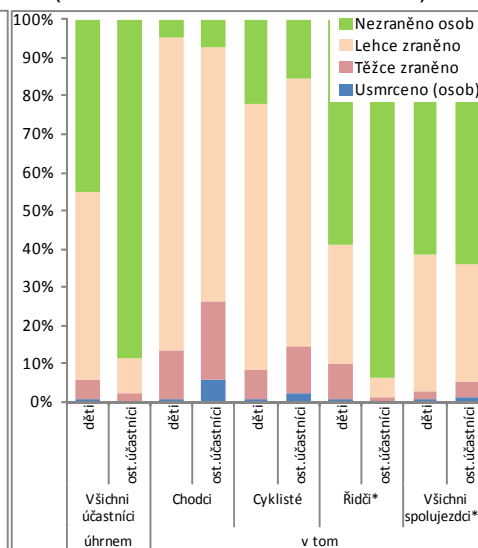


Pramen: Policejní prezidium ČR, vlastní výpočty

Graf č. 75 **Vývoj podílu dětí v rámci vybraných skupin účastníků nehod v ČR**



Graf č. 76 **Následky nehod podle vybraných účastníků v ČR v období 2000-13 (srovnání dětí a ostatních osob)**



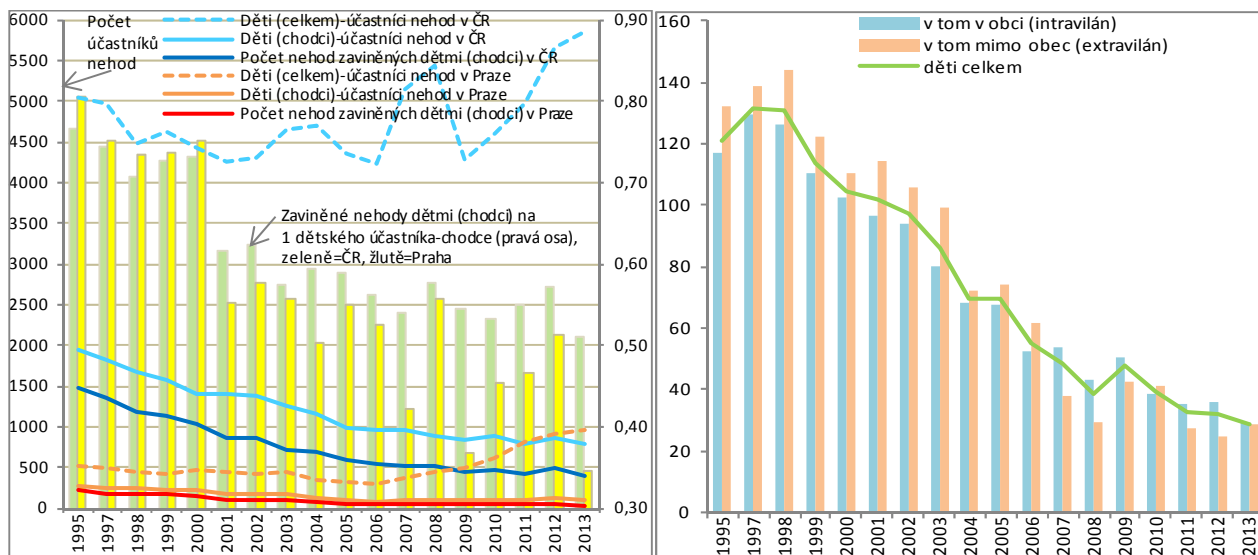
Pozn: Řidiči (spolujezdci) zahrnují řidiče (spolujezdce) všech dopravních prostředků kromě jízdních kol (ti jsou uvedeni v rámci kategorie cyklistů)

Pramen: Policejní prezidium ČR, vlastní výpočty

Graf č. 77 **Děti-chodci jako účastníci a viníci nehod v ČR a Praze a počet všech dětských účastníků nehod**

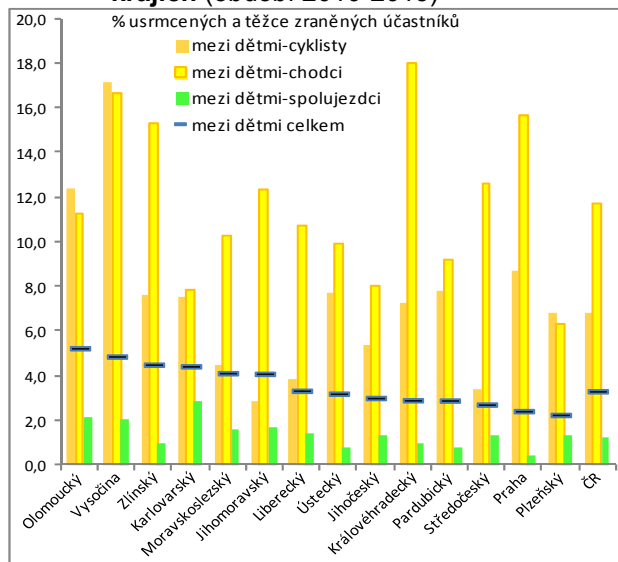
Graf č. 78 **Závažnost nehod dětí – účastníků celkem v ČR (usmrcené a těžce zraněné děti na 1000 nehod s účastí dětí)**





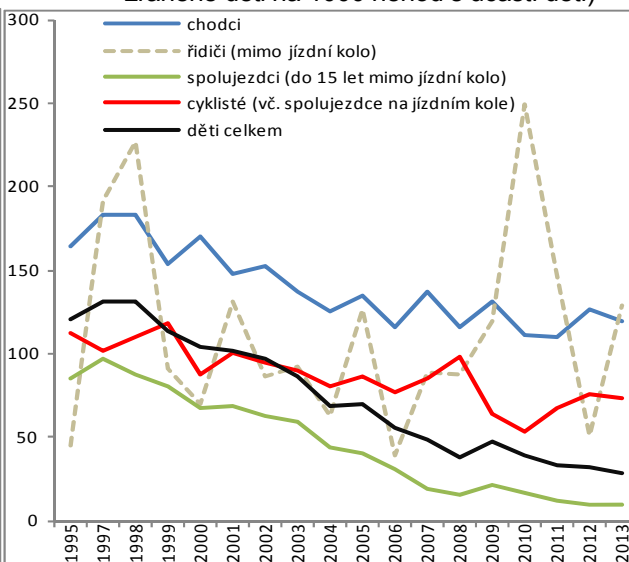
Pramen: Policejní prezidium ČR, vlastní výpočty

Graf č. 79 Podíl usmrcených a těžce zraněných mezi dětskými účastníky nehod v krajích (období 2010-2013)



Pramen: Policejní prezidium ČR, vlastní výpočty

Graf č. 80 Závažnost nehod dětí podle hlavních kategorií účastníků v ČR (usmrcené a těžce zraněné děti na 1000 nehod s účastí dětí)



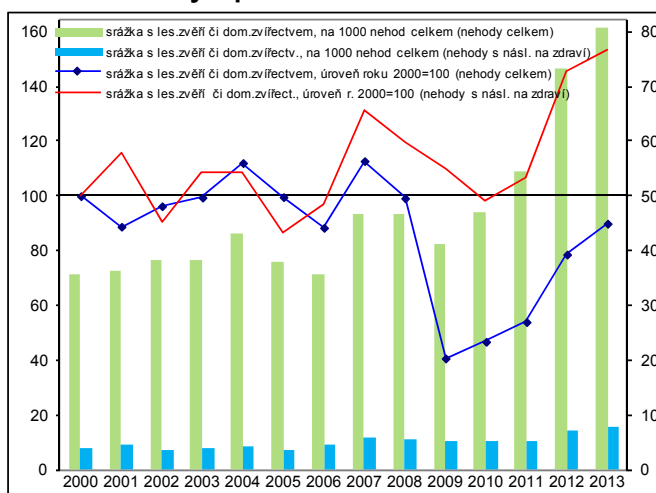
7.6. Domácí zvířectvo a lesní zvěř

Na střety s lesní zvěří a domácím zvířectvem připadala v roce 2013 každá pětáctýřicátá nehoda

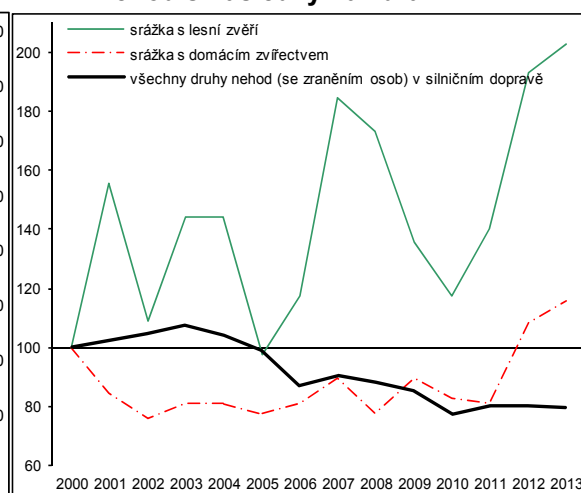
Specifickou kategorií dopravních nehod tvoří srážky s domácím zvířectvem a především s lesní zvěří. Přestože se jedná o nehody s relativně malým podílem následků na zdraví osob (v roce 2013 takto skončila každá pětáctýřicátá nehoda),

jejich četnost dlouhodobě mírně roste a od roku 2011 se dynamika růstu viditelně zvýraznila (zejména u nehod pouze s hmotnou škodou, jejichž počty se mezi roky 2009 a 2012 téměř zdvojnásobily).

Graf č. 81 **Vývoj počtu srážek s lesní zvěří, domácím zvířectvem podle následků nehody a podíl na nehodách v ČR**



Graf č. 82 **Srovnání počtu srážek s lesní zvěří, domácím zvířectvem a počtem všech nehod s následky na zdraví v ČR**



Pramen: Policejní prezidium ČR, vlastní výpočty

Vliv rostoucí intenzity dopravy v rekreačních oblastech

Přestože od roku 2009 již nedošlo v metodickém vymezení dopravních nehod k žádným podstatným změnám, může být rostoucí počet těchto nehod do jisté míry nepřímo ovlivněn administrativně (řidiči mohou být ochotni či nuceni hlásit i nehody s menšími škodami, odhad průměrné hmotné škody u nehod (šetřených Policií ČR) zaviněných domácím zvířectvem či lesní zvěří v posledních letech kolísá kolem 40 tis. korun na nehodu). Roli hraje i rostoucí intenzita dopravy v některých atraktivních rekreačních oblastech, jakož i přirozené stavy zvěře a zabezpečení komunikací před ní (krádeže drobných bezpečnostních bariér).