

## 5. Nehody podle druhu, příčin a způsobu zavinění

V roce 2011 zavinili řidiči motorových vozidel 83 % dopravních nehod

Dominantní postavení mezi viníky dopravních nehod mají podle očekávání řidiči motorových vozidel. Ti v roce 2011 zavinili téměř 83 % nehod. Tyto nehody mají však závažnější charakter, o čemž svědčí skutečnost, že jejich řidiči usmrtili 92 % obětí všech nehod a na celkovém počtu zranění se podíleli 86 %.

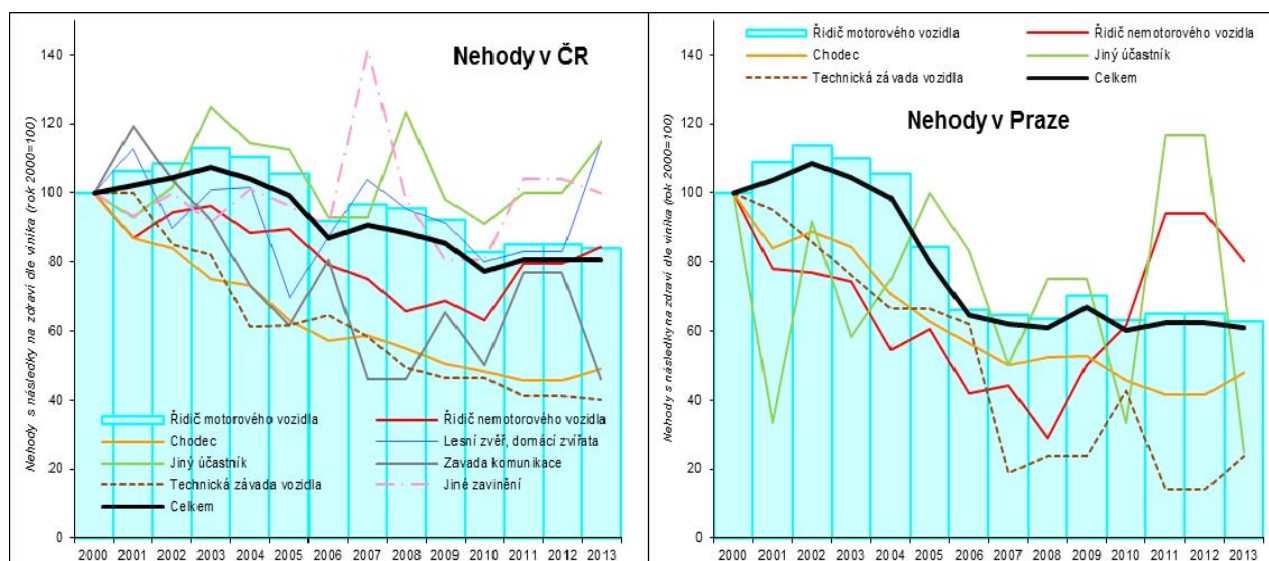
Z celkového počtu nehod zaviněných řidiči motorových vozidel připadaly tři ze čtyř nehod na osobní automobily, na řidiče nákladních aut pak každá šestá nehoda. Menším zastoupením zaviněných nehod (ovšem při závažnějších důsledcích) se vyznačovali motocyklisté (každá padesátá nehoda motorových vozidel) a řidiči autobusů.

... řidiči nemotorových vozidel 3,1 % nehod a zhruba každou šedesátou nehodu zavinili chodci

Řidiči nemotorových vozidel způsobili v roce 2011 na tuzemských silnicích 3,1 % všech nehod, na nehodách s následky na zdraví se však podíleli desetinou. Klíčovým viníkem zde byli cyklisté, na jejichž vrub dlouhodobě spadá 95 % všech nehod nemotorových vozidel.

Zhruba každou šedesátou nehodu zavinili chodci. U nich však mají nehody hroší následky, se zdravotními důsledky pro účastníky končila každá dvacátá nehoda. Oběma výše uvedeným typům nehod bude vzhledem k jejich závažnosti věnována větší pozornost v další kapitole.

Graf č.29: Vývoj počtu dopravních nehod s následky na zdraví podle viníka nehody v ČR a Praze



Pramen: Policejní prezidium ČR, vlastní výpočty

Střet se zvěří jako příčina dopravní nehody

Poměrně početnou avšak méně závažnou kategorii nehod představují kolize s lesní zvěří (popř. domácím zvířectvem). V celém Česku byla takto v roce 2011 zaviněna každá dvacátá nehoda, v některých okresech na Vysočině téměř každá pátá. Pouze každá čtyřicátá nehoda tohoto druhu však v ČR končila s následky na zdraví lidí. Konečně jedno procento nehod bylo způsobeno závadou komunikace či poruchou na vozidle. Takové případy končí obecně také méně často se zdravotními důsledky pro zúčastněné.

Relativně příznivý vývoj počtu dopravních nehod způsobených technickou závadou na vozidle

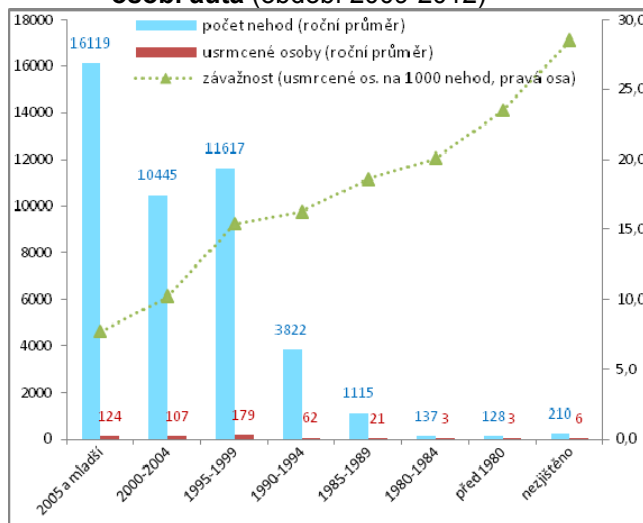
Počet všech nehod s následky na zdraví v ČR mírně rostl v první polovině dekády po roce 2000. Od té doby zaznamenáváme příznivý vývoj, který nebyl významně ovlivněn ani mírným meziročním zvýšením četnosti vážných nehod v roce 2011 (počet nehod zde byl proti úrovni z počátku předchozí dekády v ČR o pětinu nižší, v Praze bylo tempo poklesu dvojnásobné).

Na méně než polovinu klesl za poslední decenium v ČR i Praze počet vážných nehod způsobených chodci, ještě příznivěji se vyvíjely nehody vlivem technické závady vozidla. O více než pětinu pod úroveň roku 2000 se nacházely i nehody zaviněné řidiči nemotorových vozidel. V posledních třech však roste v této kategorii nehodovost v Praze, která naštěstí není doprovázená vyšší četností smrtelných nehod.

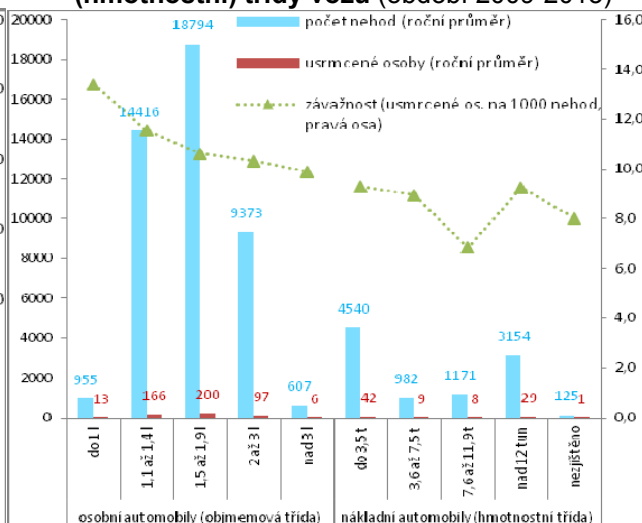
Redukce zaviněných nehod se zdravotními následky probíhala plynule i u řidičů motorových vozidel, avšak na rozdíl od většiny ostatních druhů vozidel, s menší intenzitou. Tito řidiči měli v roce 2000 na svědomí 85 % obětí všech dopravních nehod, v roce 2011 již 92 %. I přesto počet jimi usmrcených osob postupně klesá, a to napříč všemi kategoriemi vozidel.

Podstatně skromnějším tempem se snižují počty zraněných osob (především lehce). Může za to i růst počtu zraněných vinou motocyklistů (za poslední dekádu o pětinu vyšší) a dlouhodobá stagnace počtu zraněných vlivem nehod autobusů a nákladních automobilů.

Graf č.30 **Nehody zaviněné řidiči osob. aut a jejich závažnost v ČR dle roku výroby osob. auta (období 2009-2012)**



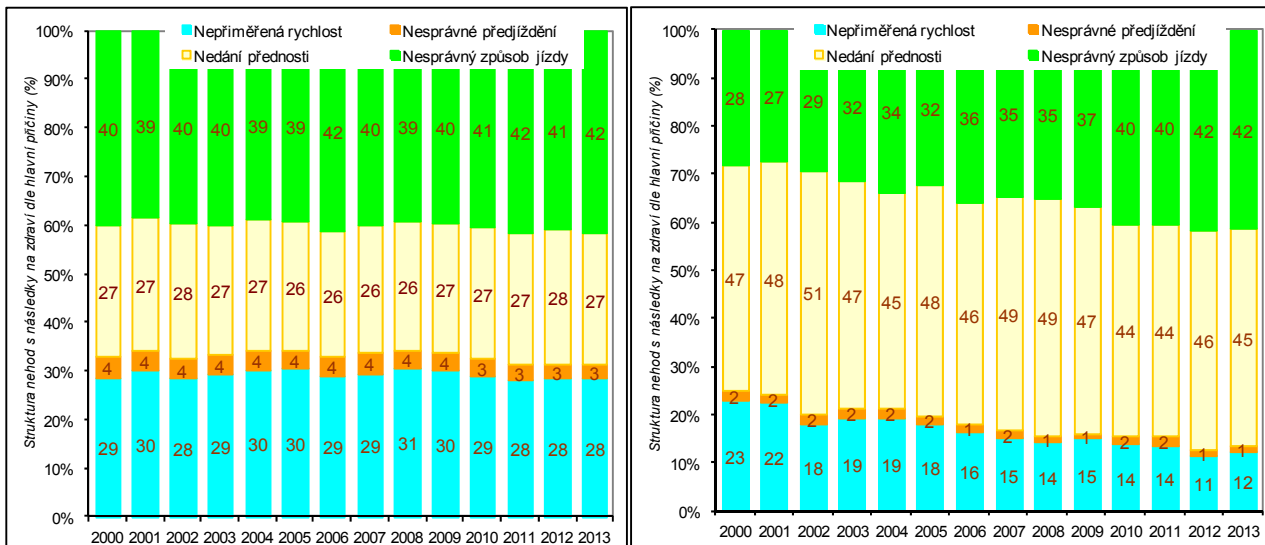
Graf č.31 **Nehody zaviněné řidiči osobních či náklad. aut a jejich závažnost v ČR dle objemové (hmotnostní) třídy vozu (období 2009-2013)**



Pramen: Policiejní prezidium ČR, vlastní výpočty

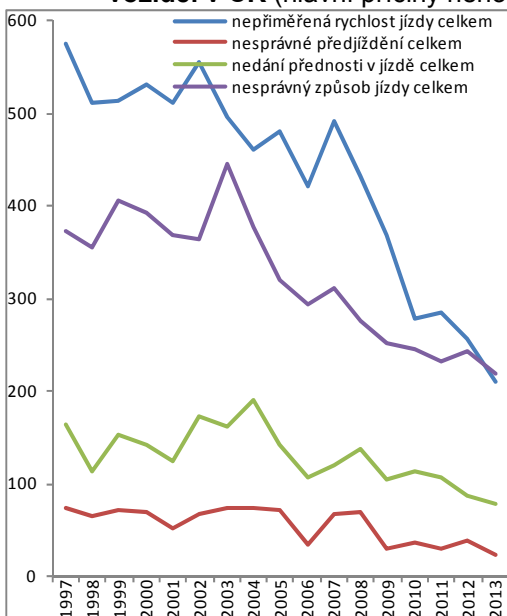


Graf č.32 **Struktura nehod s následky na zdraví dle hlavní příčiny (%)v ČR a Praze**



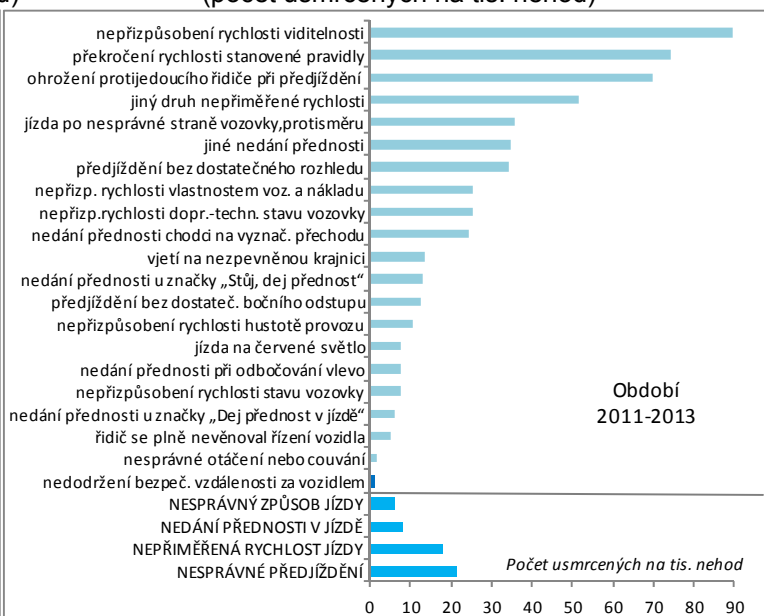
Pramen: Policejní prezidium ČR, vlastní výpočty

Graf č.33 **Počet usmrcených osob vlivem nehod způsobených řidiči motorových vozidel v ČR (hlavní příčiny nehod)**



Pramen: Policejní prezidium ČR, vlastní výpočty

Graf č.34 **Vybrané příčiny nehod zaviněných řidiči motorových vozidel s nejvyšší závažností (počet usmrcených na tis. nehod)**



Tabulka. č. 2: Vývoj nehod zaviněných řidiči motorových vozidel v ČR podle příčin (usmrcené osoby a závažnost nehod)

	Usmrcené osoby při nehodách zaviněných řidiči motorových vozidel (roční průměr)								2010-13/ 1997-2000 (v %)	Závažnost nehod* 2010-2013
	1998- 1999	2000- 2001	2002- 2003	2004- 2005	2006- 2007	2008- 2009	2010- 2011	2012- 2013		
<b>Nepřiměřená rychlost jízdy celkem</b>	<b>512</b>	<b>521</b>	<b>526</b>	<b>471</b>	<b>456</b>	<b>400</b>	<b>282</b>	<b>233</b>	<b>-52</b>	<b>18,0</b>
viditelnosti	46	59	40	30	28	15	24	18	-58	92,7
vlastnostem vozidla a nákladu	48	65	72	64	74	60	39	30	-32	26,8
stavu vozovky	139	134	128	120	104	90	69	50	-58	8,0
dopravně technickému stavu vozovky	179	184	176	166	173	164	111	93	-46	25,7
ostatní druhy nepřiměřené rychlosti	101	81	111	92	78	72	40	43	-60	29,6
<b>Nesprávné předjíždění celkem</b>	<b>69</b>	<b>60</b>	<b>71</b>	<b>73</b>	<b>51</b>	<b>50</b>	<b>33</b>	<b>31</b>	<b>-55</b>	<b>21,9</b>
kolize s protijedoucím řidičem	37	32	45	48	21	31	18	20	-50	65,8
ostatní druhy nesprávného předjíždění	32	28	26	25	30	20	16	11	-60	11,3
<b>Nedání přednosti v jízdě celkem</b>	<b>133</b>	<b>134</b>	<b>167</b>	<b>167</b>	<b>114</b>	<b>121</b>	<b>111</b>	<b>83</b>	<b>-32</b>	<b>8,0</b>
u značky „Stůj, dej přednost v jízdě“	17	21	27	25	17	20	20	14	-14	14,2
u značky „Dej přednost v jízdě“	52	38	43	42	32	39	29	20	-52	6,8
při odbočování vlevo	15	14	27	21	23	16	14	11	-17	7,1
chodci na vyznačeném přechodu	14	20	26	21	15	20	22	23	61	24,8
ostatní druhy nedání přednosti	36	43	45	59	28	27	27	16	-53	4,5
<b>Nesprávný způsob jízdy celkem</b>	<b>381</b>	<b>381</b>	<b>405</b>	<b>350</b>	<b>303</b>	<b>264</b>	<b>239</b>	<b>231</b>	<b>-39</b>	<b>5,7</b>
jízda v protisměru	118	131	133	104	103	82	86	86	-28	35,7
řidič se plně nevěnoval řízení vozidla	156	131	133	125	110	104	81	71	-48	5,7
nezvládnutí řízení vozidla	42	66	78	56	42	35	22	23	-55	5,7
ostatní druhy nesprávné jízdy	65	53	61	65	49	43	50	52	-24	2,3

\*Usmrcené osoby na 1000 nehod

Pramen: Policejní prezidium ČR, vlastní výpočty

Právní výklad příčin nehod používaný Policií ČR

Další významnou strukturální charakteristikou dopravní nehodovosti jsou jejich příčiny. Ty se odvozují od právního výkladu nehod, tak jak jej používá Policie ČR. Ve skutečnosti je příčina nehody souhrnem mnoha spolupůsobících faktorů. Pro běžné statistické účely se však používá pouze hlavní příčina nehod.

Převládá „nesprávný způsob jízdy“

Převládající příčinou všech nehod řidičů motorových vozidel v ČR je dlouhodobě „nesprávný způsob jízdy“. Šlo především o stav, kdy se „řidič plně nevěnoval řízení“ (v období 2009-2011 takto vznikla každá pátá nehoda v ČR), dále o „nedodržení bezpečné vzdálenosti za vozidlem“ (9% všech nehod) a „nesprávné otáčení nebo couvání“ (8,3 %). Druhá nejčetnější skupina příčin souvisí s nepřiměřenou rychlostí, především ve vztahu ke stavu sjízdnosti vozovky (každá jedenáctá nehoda), dopravně technickému stavu vozovky (6 %) a „nepřizpůsobení rychlosti vlastnostem vozidla a nákladu“ (2 %). Každá šestá nehoda motorového vozidla souvisí s nedáním přednosti v jízdě, a to především nedání přednosti proti příkazu dopravní značky (7,2 %), dále při odbočování vlevo (2,6 %) a při přejíždění z pruhu do pruhu (2,5 %). Konečně mírně přes 2 % nehod způsobilo nesprávné předjíždění.

Dlouhodobě nejrizikovější nepřiměřená rychlost a nesprávné předjíždění...

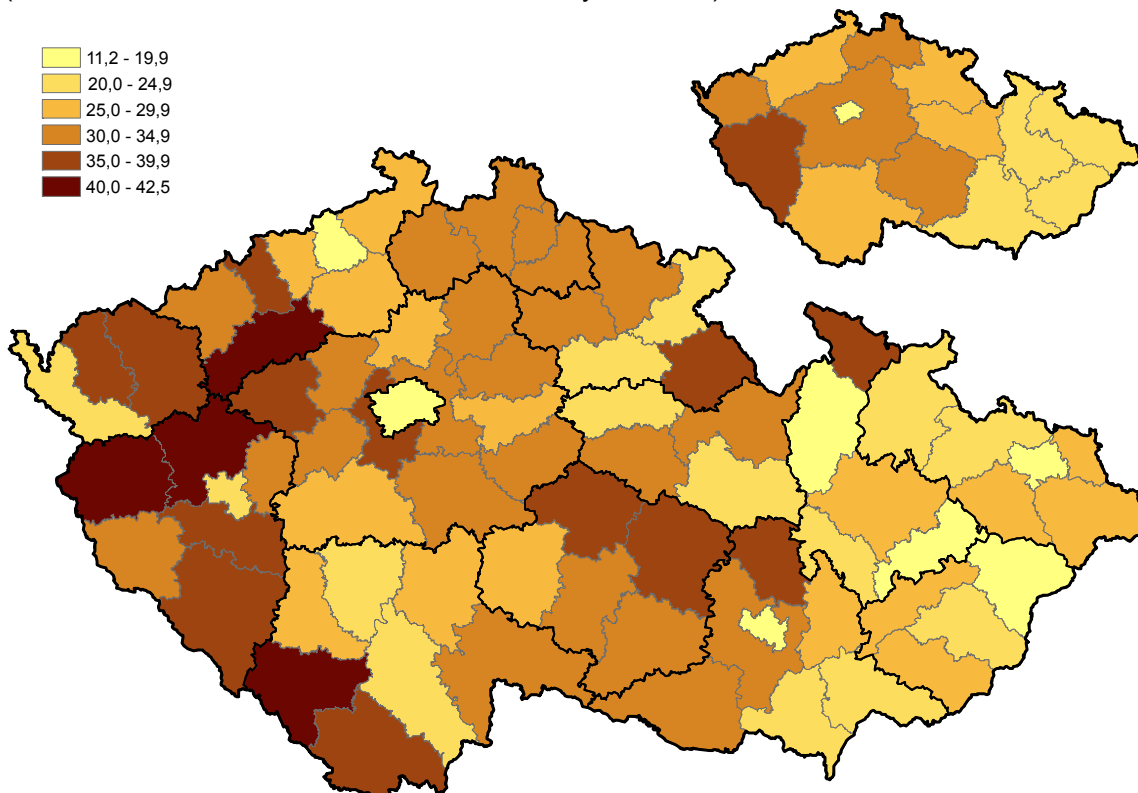
Jednotlivé příčiny nehod se však značně liší svou závažností. K nejrizikovějším dlouhodobě patří nepřiměřená rychlost a nesprávné předjíždění. Z konkrétních příčin končily v roce 2011 nejtragičtější nehody při nepřizpůsobení rychlosti viditelnosti (99 usmrcených na tis. nehod), překročení předepsané rychlosti stanovené pravidly (69), ohrožení protijedoucího řidiče nesprávným předjížděním (65), předjíždění bez dostatečného rozhledu (46) a přejetí podélné čáry souvislé při předjíždění (38). V skupině „nedání přednosti“ relativně nejvíce umírali účastníci nehod při nedání přednosti chodci na vyznačeném přechodu (24 promile), nedání přednosti proti příkazu dopravní značky „Stůj, dej přednost jízdě“ (17) a jízdě na červenou (14). V kategorii nesprávných způsobů jízdy se vyznačovaly vyšší rizikovitostí jen nehody jízdou po nesprávné straně vozovky, vč. vjetí do protisměru, úmrtím účastníka zde skončila každá třicátá nehoda.



... i když jejich podíl na zavinění nehod s následky na zdraví klesá

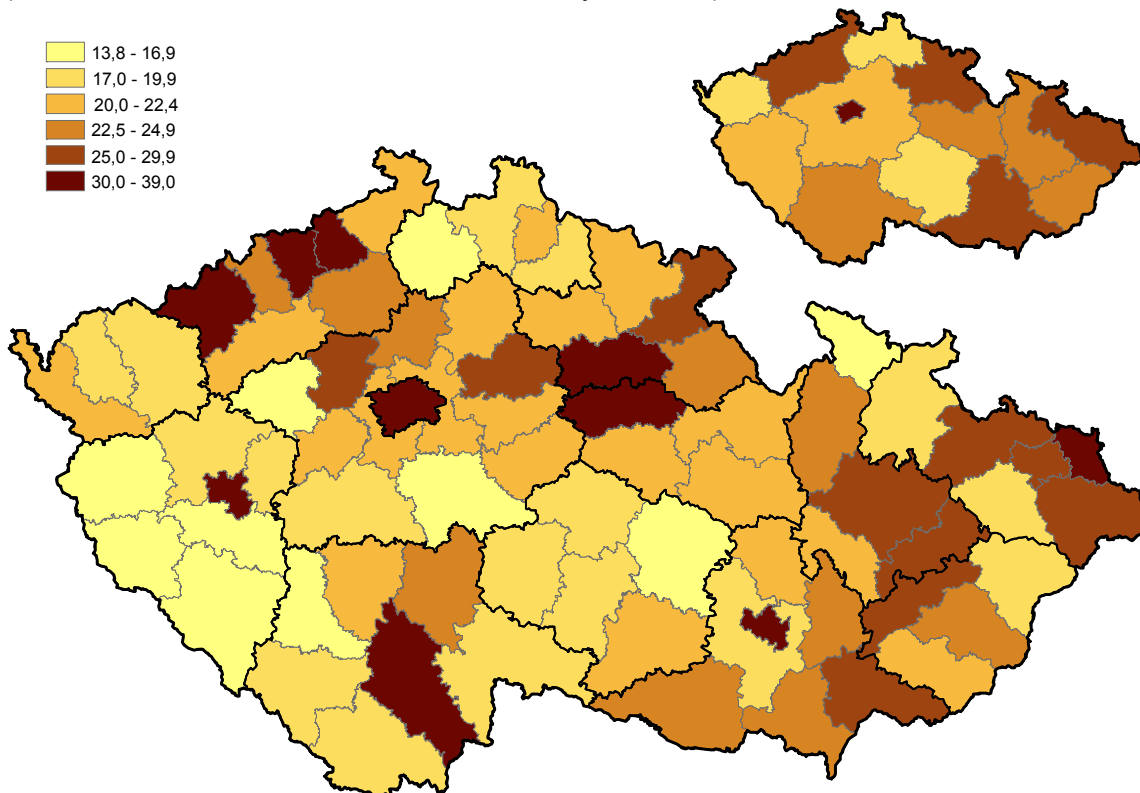
V dlouhodobém pohledu klesá u nehod s následky na zdraví podíl zavinění nepřiměřenou rychlostí a nesprávným předjížděním ve prospěch nehod způsobených nesprávným stylem jízdy (viz graf 15). Struktura příčin nehod na území Prahy se o nehod v celé ČR odlišuje dlouhodobě vyšším podílem nehod vlivem nedání přednosti na úkor nižší váhy nehod nepřiměřenou rychlostí a nesprávným předjížděním. V Praze se navíc v posledním desetiletí výrazně snížil podíl nepřiměřené rychlosti na celkové počtu vážných nehod (z 23 % na 14 %). Tyto disproporce odrážejí specifika dopravní infrastruktury a způsoby usměrňování dopravního toku ve vysoce urbanizovaném prostoru.

**Kartogram č.6: Podíl nehod s následky na zdraví způsobených nepřiměřenou rychlostí (období 2009-2012, % ze všech nehod s následky na zdraví)**



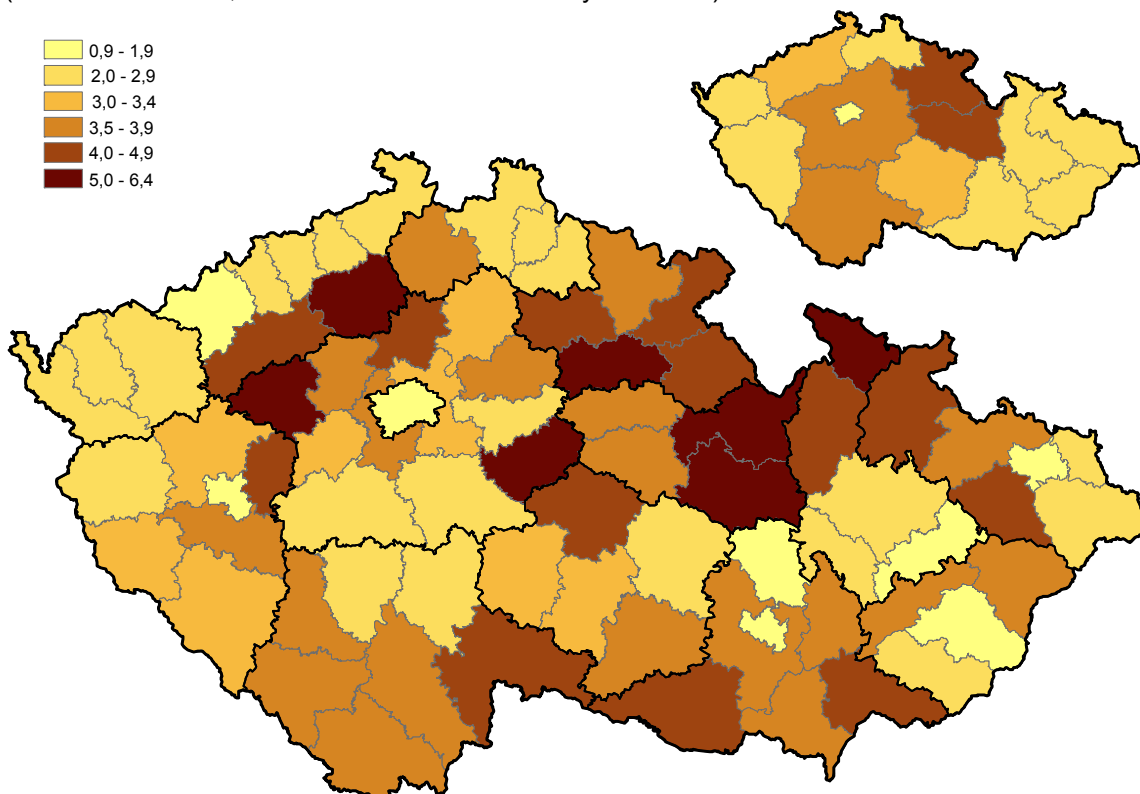
Pramen: Policejní prezidium ČR, vlastní výpočty

**Kartogram č.7: Podíl nehod s následky na zdraví způsobených nedáním přednosti**  
(období 2009-2012, % ze všech nehod s následky na zdraví)



Pramen: Policejní prezidium ČR, vlastní výpočty

**Kartogram č.8: Podíl nehod s následky na zdraví způsobených nesprávným předjížděním**  
(období 2009-2012, % ze všech nehod s následky na zdraví)

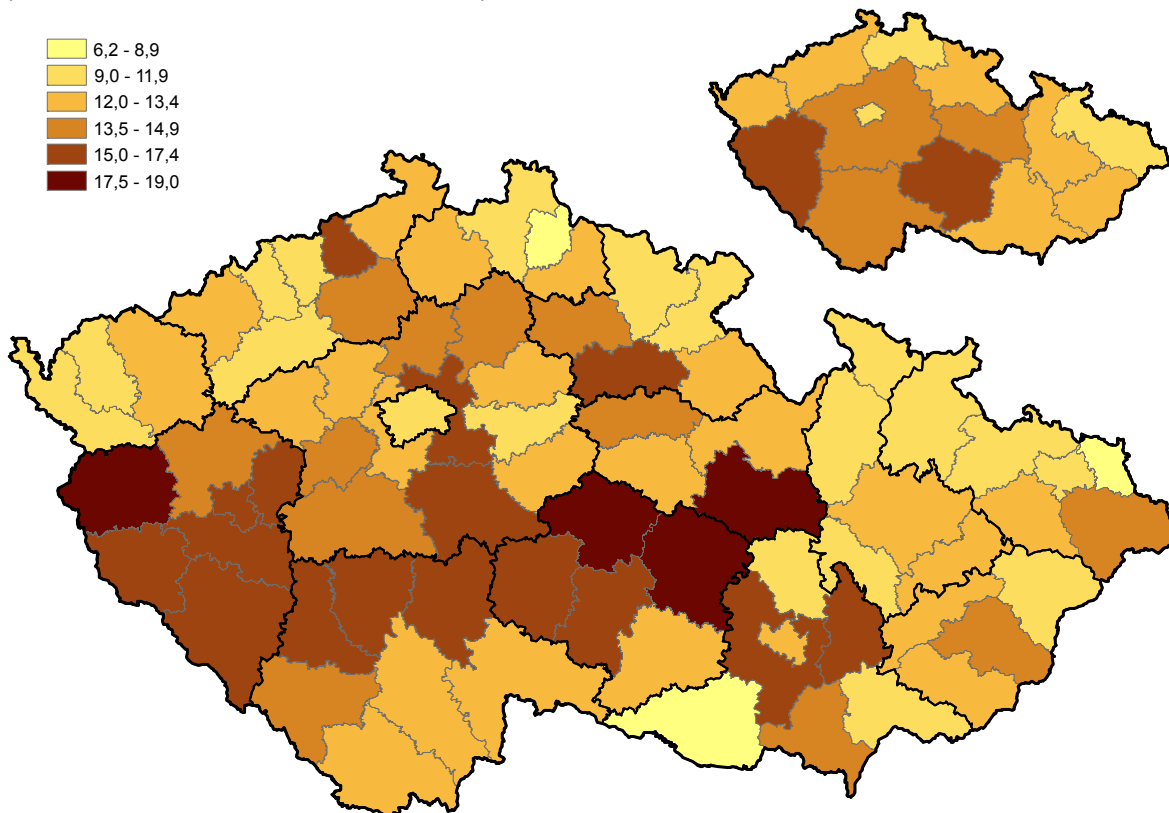


Pramen: Policejní prezidium ČR, vlastní výpočty





**Kartogram č.9: Podíl nehod zaviněných řidiči nákladních automobilů**  
(období 2009—2013, % ze všech nehod)



Pramen: Policejní prezidium ČR, vlastní výpočty