

7. Pozice a výsledky malých a středních firem v kontextu firemního sektoru ČR

- **Firemní sektor ČR tvoří z 99,9 % malé a střední firmy**

Není překvapující, že segment malých a středních firem se podílí drtivou většinou na počtu všech podniků ve firemní sféře České republiky. Tu v této analýze tvoří nefinanční podniky (institucionální sektor 11) a podnikatelé z řad domácností (institucionální sektor 14). Podíl malých a středních firem na celkovém počtu podniků firemní sféry činil za roky 2003-2010 každý rok v průměru 99,9 % (v letech 2005-2008 pak 99,8 %) a jeho síla plyne z logiky věci (největších firem v ekonomice je relativně malý počet).

- **Práci v malých a středních firmách nacházelo sedm desetin všech zaměstnaných osob firemního sektoru ČR**

Segment malých a středních firem zaměstnával ve sledovaném období v průměru ročně 69,2 % všech zaměstnaných osob ve firemním sektoru ČR a na celkové zaměstnanosti v ekonomice se podílel z více než poloviny. Zatímco do roku 2008 podíl zaměstnaných osob v tomto segmentu plynule klesal (ze 70,1 % v roce 2003 na 68 %), v krizovém roce 2009 došlo k významnému navýšení o dva procentní body na 70 %. V pokrizovém roce 2010 podíl zaměstnaných v malých a středních firmách dále stoupal.

- **„Únik“ do podnikání charakteristickým rysem českého trhu práce v obdobích, kdy se ekonomice nedaří**

Lze to vysvětlit specifickými přesuny na trhu práce České republiky, kdy pracovníci nuceni opustit své pracovní pozice (zaměstnanecké pracovní poměry) v dobách, kdy firmy propouštějí, si zakládají či oživují své živnostenské listy (stávají se sebezaměstnávajícími). Z velké míry tak jde o jev, který lze nazvat pouhým „únikem“ do podnikání.

K vyslovení tohoto závěru opravňují tři skutečnosti: za prvé, účetní přidaná hodnota i tržby v roce 2009 meziročně výrazně klesly (-8,4 %, resp. -9,9 %), a to podstatně více, než kolik činilo snížení počtu zaměstnaných osob (-2,2 %). Za druhé tuto hypotézu podporuje fakt, že snížení počtu zaměstnaných osob se netýkalo nejmenších firem – u nich naopak v krizovém roce 2009 tyto počty stouply. (+1,7 %, což představovalo přírůstek zhruba 20 tis. osob). Za třetí pak tento specifický jev, tj. „nasávání“ pracovníků skupinou nejmenších firem, potvrzuje i dynamika z počátku konjunktury, kdy v roce počty zaměstnaných osob nejmenších firem každoročně klesaly (v roce 2008 dokonce o 7,8 %), což indikovalo, že v české ekonomice vytvářejí pracovní místa větší a velké firmy (v samotném sledovaném segmentu v těchto letech také narůstaly počty zaměstnaných ve velikostních skupinách 50-99 a 100-249 osob).

- **Zaměstnanců malých a středních firem asi 62 % celkového počtu ve firemním sektoru**

Podobný vývoj jako u celkové zaměstnanosti malých a středních firem lze pozorovat u počtů samotných zaměstnanců. Ty - podle průměrného evidenčního počtu zaměstnanců - činily za období 2003-2010 v průměru ročně 61,7 % celkového počtu zaměstnanců ve firemním sektoru. Jde tedy menší podíl než u počtů zaměstnaných osob (příčinou je váha „ne-zaměstnanců“¹ v segmentu malých a středních firem).

Přitom nejmenší firmy také propouštěly zaměstnance (-1,3 %), resp. zčásti s nimi vyjednaly přechod na smluvní, nikoli zaměstnanecký vztah („švarcsystém“). Tento vývoj tedy také dokládá tezi o „úniku“ do podnikání.

- **Průměrná mzda zhruba o desetinu nižší než mzda v celém firemním sektoru**

Vyplacené mzdové prostředky (bez ostatních osobních nákladů) i osobní náklady tvořily za sledované období v průměru 56,5 %, resp. 57 % těchto objemů za celý firemní sektor v ČR.

Z výše uvedené skutečnosti, že podíly na zaměstnanosti jsou u segmentu malých a středních firem vyšší než podíly na mzdách, je možné dovodit, že průměrná mzda v tomto segmentu je nižší než průměrná mzda za firemní sektor (i za ekonomiku jako

¹ Kromě OSVČ (tj. fyzických osob s IČ) jde také pracující majitele obchodních společností (v.o.s, k.s. a s.r.o.), kteří nejsou ke společnosti v pracovním poměru a pro které je práce ve firmě jejich hlavní činností, dále spolupracující členové domácnosti a skupina zaměstnanců, pracujících na dohody o provedení práce a dohody o pracovní činnosti.

celek). Za roky 2003-2010 byla n úrovni 91,6 % průměrné mzdy firemního sektoru. Nejnižší rozdíl mezi nimi byl v 2003 (92,2 %), nejvyšší v roce 2009 (90,7 %). Roli může hrát skutečnost, že v největších firmách české ekonomiky – vlastněných značnou měrou zahraničním kapitálem, např. telekomunikace, automobilový průmysl, aj., jsou průměrné mzdy vyšší než v malých a středních firmách. Stejně tak je tomu např. u největších firem s dominancí ve svém odvětví, kde zahraniční kapitál nepřevažuje.

- **Produktivita nižší než za celý firemní sektor**

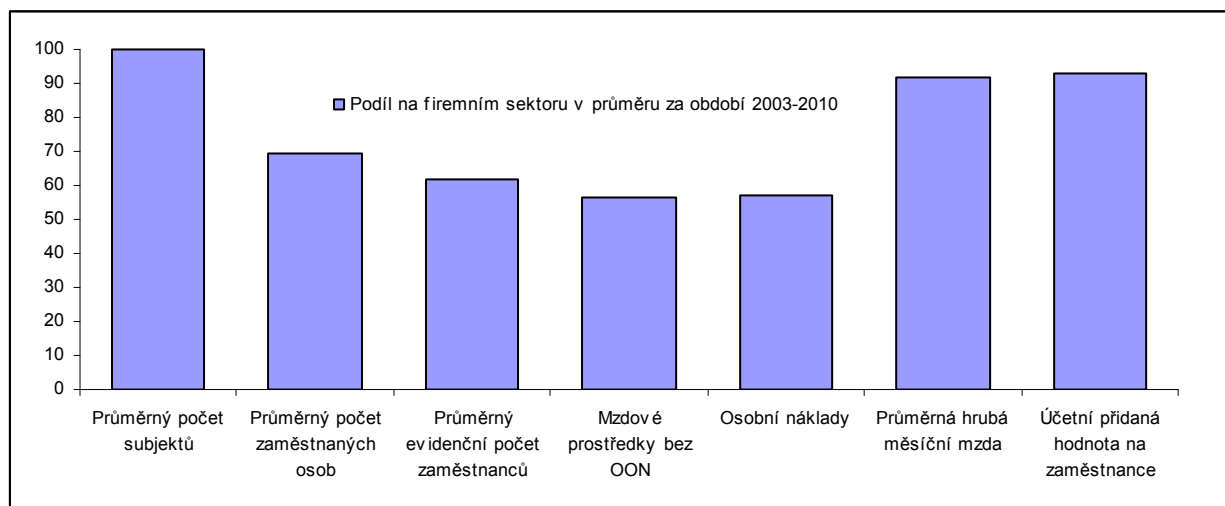
Účetní přidaná hodnota vytvářená jedním zaměstnancem je v malých a středních firmách rovněž nižší než ve firemním sektoru jako celku – v průměru za roky 2003-2010 o 7,1 %. Navíc má tento rozdíl v trendu tendenci ke zhoršování (v roce 2003 činil 6,7 %, v roce 2010 už 8,1 %), což ukazuje na nepříznivý vývoj takto měřené a srovnávané produktivity u malých a středních firem

Tab. č. 14: Podíl malých a středních firem na údajích za firemní sektor České republiky ve sféře počtu subjektů, zaměstnanosti, mezd a produktivity (2003-2010, v %)

	Průměrný počet subjektů	Průměrný počet zaměstnaných osob	Průměrný evidenční počet zaměstnanců	Mzdové prostředky bez OON	Osobní náklady	Průměrná hrubá měsíční mzda	Účetní přidaná hodnota na zaměstnance
2003	99,9	70,1	61,4	56,6	57,2	92,2	93,3
2004	99,9	69,7	61,4	56,5	57,3	92,1	93,0
2005	99,8	69,0	61,9	56,8	57,8	91,9	92,8
2006	99,8	68,3	61,4	56,3	57,4	91,7	92,0
2007	99,8	68,1	61,2	56,1	57,1	91,7	91,8
2008	99,8	68,0	61,1	55,7	56,3	91,1	95,6
2009	99,9	70,0	62,7	56,9	56,9	90,7	92,7
2010	99,9	70,1	62,6	57,0	56,4	91,1	91,9

Pramen: ČSÚ

Graf č. 31: Podíl malých a středních firem na údajích za firemní sektor České republiky ve sféře počtu subjektů, zaměstnanosti, mezd a produktivity v průměru za období 2003-2010 (v %)



Pramen: ČSÚ, vlastní propočty

- **Nadpoloviční podíl malých a středních firem na výkonech, výkonové spotřeba,**

Ve výkonových a s nimi spojených charakteristikách firem typu výkony, výkonová spotřeba, účetní přidaná hodnota a tržby se podíl malých a středních firem na příslušných objemech za firemní sektor pohybují dlouhodobě mezi 50-60 %. Nejvyšší je tento podíl v případě tržeb (za roky 2003-2010 v průměru 60,4 %). Jako příznivou lze hodnotit skutečnost, že podíl na účetní přidané hodnotě je vyšší (za roky 2003-

účetní přidané hodnotě a tržbách celkem ve firemním sektoru ČR

2010 v průměru 57,4 %) než podíl na výkonech (analogicky 53,7 %).

Za krize v roce 2009 tyto podíly klesly, což pokračovalo i v roce 2010. Segment malých a středních firem tak pocítil její dopad intenzivněji, neboť se nepodařilo v produkční oblasti znovu „naskočit“ a předchozí proporce si udržet.

• Tržby i účetní přidaná hodnota na jeden subjekt ovlivněny počtem malých a středních firem

V relaci na jeden subjekt se tržby i účetní přidaná hodnota rovněž pohybují zhruba mezi 55-60 % tohoto ukazatele za celý firemní sektor. I zde po meziročním poklesu podílu v roce 2009 pokračovalo snížení i v roce 2010. Do určité míry je tento vykázaný podíl logický, neboť odráží vliv velkého počtu subjektů v segmentu malých a středních firem a z toho plynoucí jisté „zředění“ výkonnostních charakteristik.

V čase však oba tyto relativní ukazatele své podíly na firemním sektoru také nedynamizovaly v žádném směru – v roce 2010 byl podíl účetní přidané hodnoty na jeden subjekt u malých a středních firem (57,6 %) prakticky totožný jako v roce 2003 (57,4 %), v případě tržeb pak klesl na 59,4 % ze 61,4 % (více v tabulce 15).

• Významně pozitivní proporce účetní přidaná hodnota/výkony je vyšší než za celý firemní sektor a svědčí o vyspělosti malých a středních firem v tomto směru

Kde však malé a střední firmy přesahují úroveň celého firemního sektoru, je relace účetní přidané hodnoty k výkonům. Přitom tento poměr je velmi důležitý, protože ho lze v jistém smyslu chápat jako ukazatel vyspělosti aktivit podnikání (obecně je žádoucí produkovat s pokud možno co nejvyšší přidanou hodnotou).

Důvod proč segment malých a středních převyšuje celý firemní sektor v poměru účetní přidaná hodnota/výkony (108,4 % v průměru za období 2003-2010) může spočívat v tom, že zejména nejmenší firmy mají tento poměr velmi vysoký a v jejich aktivitách mají výrazné zastoupení služby.

Převaha segmentu malých a středních firem v uvedeném ukazateli proti celému firemnímu sektoru navíc až do roku 2007 narůstala. Poté jejich podíl klesl, ale za krize i v pokrizovém roce 2010 opět docházelo k jeho zvyšování. Jde v každém případě o pozitivní rys malých a středních firem.

• Podíl v hodnotě fixních investic zřejmě směřuje ke dvěma třetinám investic celého firemního sektoru

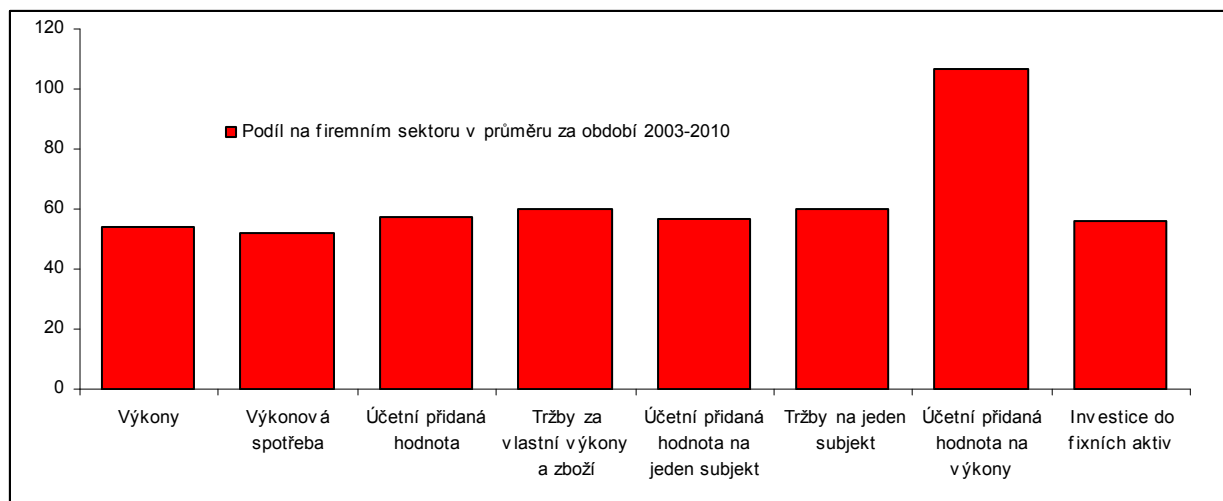
V hodnotě pořízeného dlouhodobého hmotného majetku za daný rok se malé a střední firmy v úhrnu již zřejmě přibližují dvoutřetinové úrovni investic celého firemního sektoru. Ačkoli v průměru za období 2003-2010 činí jejich podíl zatím jen 56,2 %, je z dat v tabulce 15 patrné, že od roku 2006 stále narůstá a výjimkou nebyl krizový ani pokrizový rok. Naopak v roce 2010 byl zatím podíl malých a středních firem na investicích firemního sektoru nejvyšší (62,8 %). Dá se předpokládat, že pokles zejména stavebních investic v české ekonomice a obecně jejich útlum ve firemním sektoru – zejména u velkých staveb – může podíl segmentu malých a středních firem, pokud jde o investiční aktivitu, dále zvyšovat.

Tab. č. 15: Podíl malých a středních firem na výkonnostních charakteristikách firemního sektoru České republiky (2003-2010, v %)

	Výkony	Výkonová spotřeba	Účetní přidaná hodnota	Tržby za vlastní výkony a zboží	Účetní přidaná hodnota na jeden subjekt	Tržby na jeden subjekt	Účetní přidaná hodnota na výkony	Investice do fixních aktiv
2003	54,3	52,9	57,3	61,3	57,4	61,4	105,6	51,5
2004	53,8	52,4	57,1	60,9	52,4	61,0	106,1	53,8
2005	53,9	52,3	57,3	60,1	57,4	60,2	106,3	52,5
2006	52,0	50,2	56,5	59,0	56,6	59,1	108,5	54,1
2007	52,7	50,8	57,1	59,3	57,2	59,4	108,4	55,6
2008	55,3	54,1	58,4	61,2	58,5	61,3	105,6	59,5
2009	54,4	52,8	58,1	60,4	58,2	60,5	106,9	59,7
2010	53,0	51,2	57,5	59,4	57,6	59,4	108,4	62,8

Pramen: ČSÚ

Graf č. 32: Podíl malých a středních firem na výkonnostních charakteristikách firemního sektoru České republiky v průměru za období 2003-2010 (v %)



Pramen: ČSÚ, vlastní propočty