

3. Finanční ukazatele v oblasti soukromého školství

V následující kapitole se věnujeme zejména vybraným (a hlavně dostupným) finančním ukazatelům týkajících se zejména soukromého školství.

3.1.1. Struktura výdajů domácností na vzdělávání

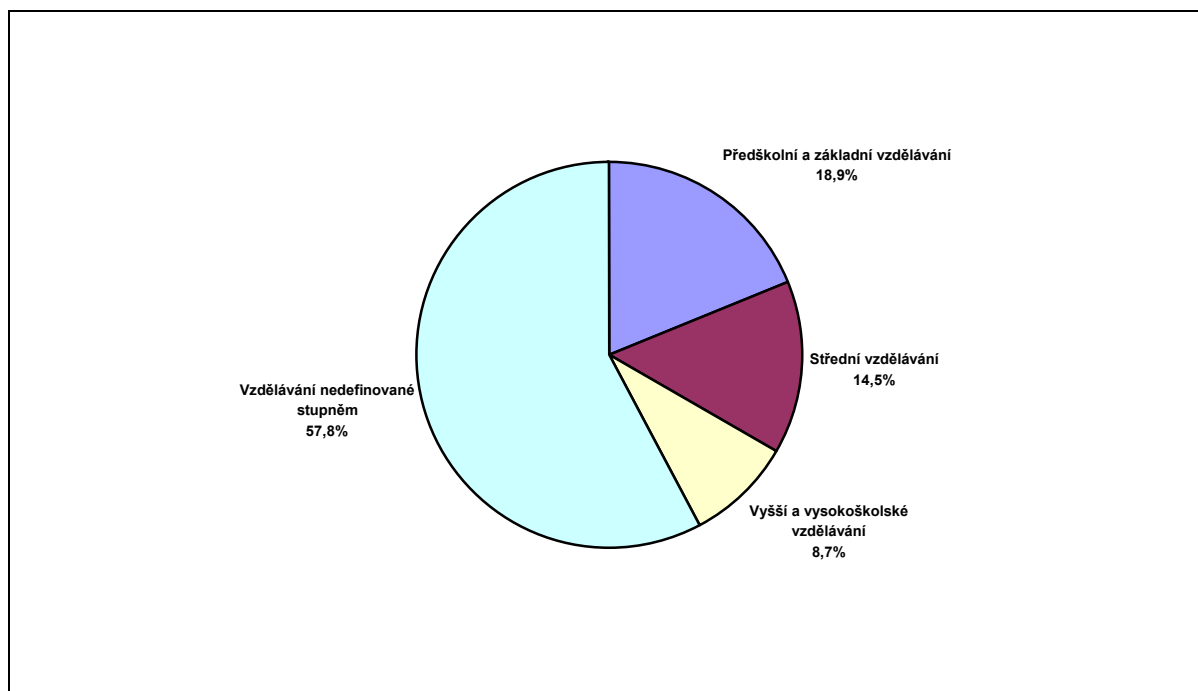
Důležitost vzdělávání roste. Jedním z důkazů, který svědčí o tomto trendu, je růst výdajů domácností na vzdělávání. Dle klasifikace COICOP jsou výdaje členěny na předškolní a základní vzdělávání, střední, pomaturitní a nástavbové studium¹, vyšší a vysokoškolské vzdělávání a vzdělávání, které není definováno stupněm².

Tab. 1 Struktura výdajů domácností na vzdělávání v letech 2000 a 2009 - v milionech Kč

	2000	2009
Předškolní a základní vzdělávání	1183	1876
Střední vzdělávání	910	1699
Vyšší a vysokoškolské vzdělávání	548	3673
Vzdělávání nedefinované stupněm	3623	6458

Rozhodli jsme se porovnat roky 2000 a 2009. **V roce 2000 činily celkové výdaje domácností na vzdělávání celkem 6 264 mil. Kč.** Nejvyšším podílem, téměř 58 %, se prezentovala oblast vzdělávání nedefinovaná stupněm. Na předškolní a základní vzdělávání bylo v tom roce vynaloženo skoro 19 % výdajů domácností. Výdaje na střední vzdělávání tvořily téměř 15 % z celkové sumy. **Nejnižším podílem se prezentují v tomto roce výdaje na vyšší odborné a vysokoškolské vzdělávání, které nedosahují ani 9 % .**

Tab. 2 Výdaje domácností na vzdělávání v roce 2000 – podíly v % dle stupně



Ve sledovaném období došlo k poměrně výrazným změnám struktury výdajů domácností na vzdělávání. Nejvíce plynuly prostředky sice opět do vzdělávání nedefinované stupněm, ovšem tentokrát ve výši jen 47 %. K poklesu podílu výdajů došlo i u vzdělání středního a předškolního se základním. K nárůstu výdajů došlo u vyššího a vysokoškolského vzdělávání. **Výdaje plynoucí tímto**

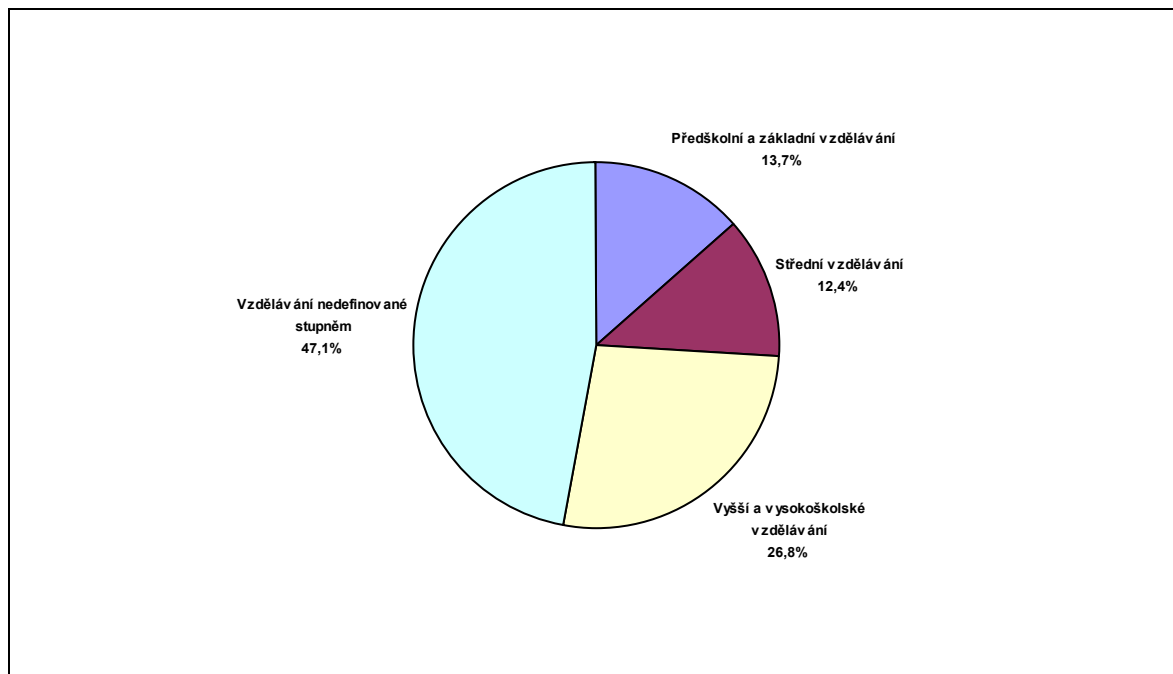
¹ Z praktických důvodů jsme pomaturitní a nástavbové studium vykázali jako součást vzdělávání středního

² Do vzdělávání nedefinované stupněm řadíme např. výuku jazyků, umělecké vzdělávání, rekvalifikace, doučování nebo poplatky za družinu

směrem, se zvýšily více jak třikrát a nový podíl této úrovně vzdělávání dosáhl v roce 2009 téměř 27 %.

Této změně přispěly různé skutečnosti. Asi nejvýrazněji se na změnách ve struktuře mezi lety 2000 a 2009 projevil nárůst zájmu o vyšší odborné nebo vysokoškolské vzdělávání, který byl podpořen vznikem nových soukromých škol.

Graf 1 Výdaje domácností na vzdělávání v roce 2009 – podíly v % dle stupně



3.1.2. Průměrná měsíční nominální mzda učitelů ve školách soukromých zřizovatelů

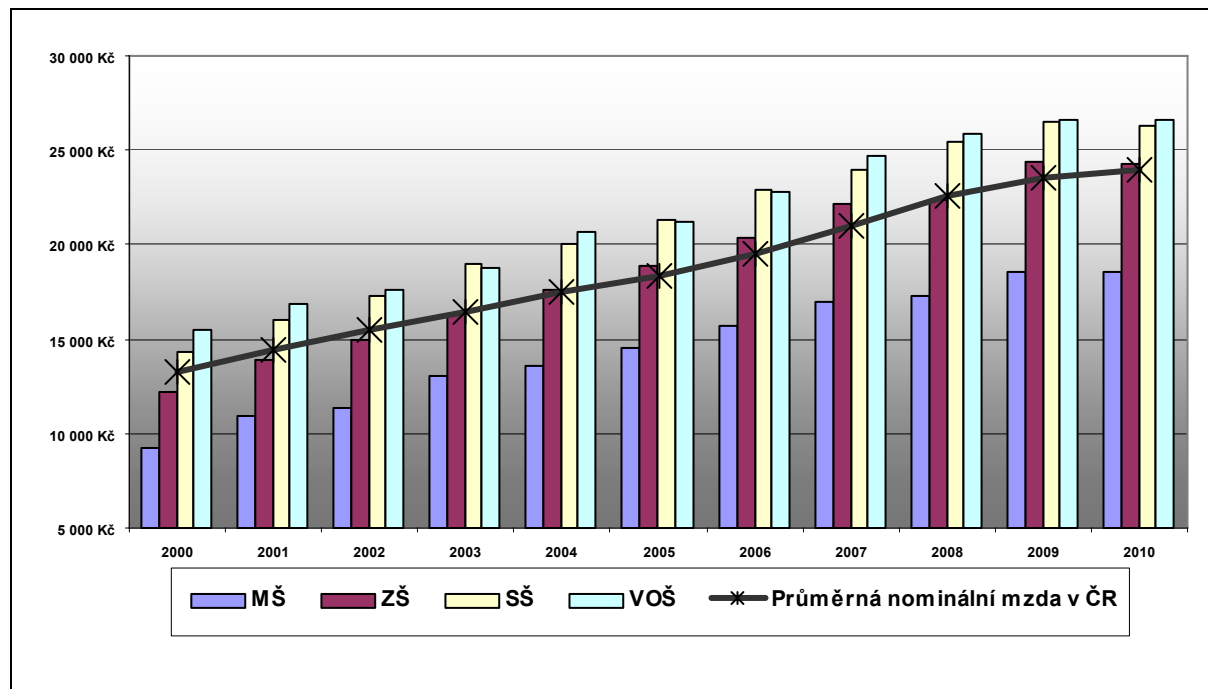
Mzdy učitelů jsou dlouhodobým předmětem politických, odborných i laických debat. Je tudíž logické, že tuto problematiku alespoň částečně zakomponujeme do textu této publikace. V následující tabulce vidíme průměrné měsíční mzdy učitelů (bez OON/OPPP³) na různých úrovních české vzdělávací soustavy ve školách soukromých zřizovatelů. Pro úplnost dodáváme, že se jedná se o **hrubou průměrnou měsíční nominální mzdu**, tj. před snížením o pojistné na všeobecné zdravotní pojištění a sociální zabezpečení, zálohové splátky daně z příjmů fyzických osob a další zákonné nebo se zaměstnancem dohodnuté srážky.

Rozhodli jsme se průměrné měsíční mzdy učitelů porovnat s průměrnou nominální mzdou za celou ČR v období mezi roky 2000 a 2010. Sloupce znázorňují hodnoty průměrných platů na jednotlivých typech škol, linie znázorňuje vývoj a výši průměrné nominální mzdy v ČR.

Na první pohled je zřejmé, že **nejhůře jsou ohodnoceni učitelé na soukromých mateřských školách, jejichž průměrné mzdy se ve sledovaném období nikdy nenabývaly hodnot průměrných mezd za ČR. Naopak, nejlépe z tohoto srovnání vychází mzdy učitelů na soukromých VOŠ, které se ve sledovaném období pohybují zásadně nad hodnotami průměrných mezd za ČR alespoň o 11 %.** Platy učitelů na soukromých SŠ se takřka vyrovnávají platům učitelů na soukromých VOŠ. Mezi roky 2000 a 2010 byly ve všech letech alespoň o 9 % vyšší. Platy učitelů na soukromých ZŠ se mezi roky 2000 a 2003 a pak ještě v roce 2008 pohybovaly pod úrovní průměrné měsíční mzdy v ČR. **V ostatních letech je možné je hodnotit jako nadprůměrné.**

³ OPPP-ostatní platby za provedenou práci; OON-ostatní osobní náklady

Graf 2 Porovnání průměrné měsíční hrubé mzdy v ČR a mezd učitelů na školách soukromých zřizovatelů - 1998 - 2010



Pozitivním jevem je z pohledu učitelů každoroční zvyšování jejich průměrných mezd bez ohledu na typ školy. Rozdíly mezi mzdami na jednotlivých úrovních jsou vcelku pochopitelné. Jsou založené zejména na **kvalifikaci učitelů** té které konkrétní úrovně vzdělávání. Nároky na učitele v předškolním vzdělávání jsou určitě nižší než na dalších úrovních apod. **Až na výjimky je patrné, že na čím vyšší úrovni učitelé učí, tím vyšší je i jejich průměrná měsíční mzda.** Pouze v letech 2003, 2005 a 2006 přesahovaly platy učitelů na soukromých SŠ nepatrně platy učitelů na soukromých VOŠ.

Platy vysokoškolských pedagogů u soukromých zřizovatelů nejsou bohužel k dispozici. Lze ovšem předpokládat, že jejich výše bude minimálně na úrovni platů učitelů na soukromých VOŠ.

3.1.3. Rozdíly mezi průměrnými hrubými mzdami učitelů na soukromých a veřejných školách

Jak dopadlo srovnání soukromých a veřejných škol v oblasti průměrných hrubých mezd? **Mezi roky 2000 a 2010 jsou mzdy učitelů na soukromých školách nižší než na školách veřejných, úroveň vzdělávání nemá na tuto skutečnost vliv.**

Na veřejných ZŠ, SŠ i VOŠ jsme zaznamenali ve sledovaném období vždy vyšší průměrné platy než jsou průměrné platy za celou ČR. V případě veřejných MŠ je situace obdobná jako u soukromých – ani v jednom sledovaném roce nedosahují úrovně průměru za ČR. Kromě VOŠ se zvýšily platy učitelů na všech soukromých školách mezi lety 2000 a 2010 vícekrát oproti školám veřejným. Platy učitelů na soukromých MŠ se dokonce více jak zdvojnásobily.

Průměrné platy učitelů na soukromých MŠ a ZŠ vzrostly o 88 %, resp. o 86 %. Průměrná nominální mzda v ČR se přitom zvýšila ve stejném období pouze o 81 %.

Tab. 3 Porovnání soukromých a veřejných škol dle průměrné hrubé mzdy v letech 2000, 2005 a 2010

	2000	2010	Nárůst o %
Mateřské školy			
Soukromé	9 203 Kč	18 599 Kč	202
Veřejné	10 797 Kč	20 336 Kč	188
Základní školy			
Soukromé	12 238 Kč	24 318 Kč	199
Veřejné	13 885 Kč	25 835 Kč	186
Střední školy			
Soukromé	14 350 Kč	26 312 Kč	183
Veřejné	15 686 Kč	27 384 Kč	175
Vyšší odborné školy			
Soukromé	15 528 Kč	26 586 Kč	171
Veřejné	16 425 Kč	29 263 Kč	178
Vysoké školy			
Soukromé	data nejsou k dispozici		
Veřejné	18 004 Kč	36 636 Kč	203
Průměrná nominální mzda v ČR	13 219 Kč	23 951 Kč	181

3.1.4. Školné na soukromých školách⁴

Na prakticky všech soukromých školách se platí školné, a nejinak je tomu i na soukromých středních školách. **Výše školného se ale významně liší, pokud se jedná o obory gymnázií, obory odborného středního vzdělání ukončené maturitní zkouškou a obory „bez maturity“** (tedy obory středního vzdělání a středního vzdělání s výučním listem).

Vzhledem k tomu, že se liší nejen školné na jednotlivých školách, ale i v rámci jedné školy může být různě vysoké školné na různých oborech, zabýváme se zde tzv. „školobory“, tedy všemi obory na všech soukromých školách.

Nejnižší úroveň školného je v soukromých středních školách v oborech je v oborech „bez maturitní zkoušky“, kde se ze 43 % školné neplatí, a v případě dalších 14 % oborů je školné do 5 000 Kč ročně, v 17 % oborů do 10 000 Kč, v 17 % do 15 000 Kč a pouze v 9 % školoborů je školné vyšší než 15 tisíc korun ročně.

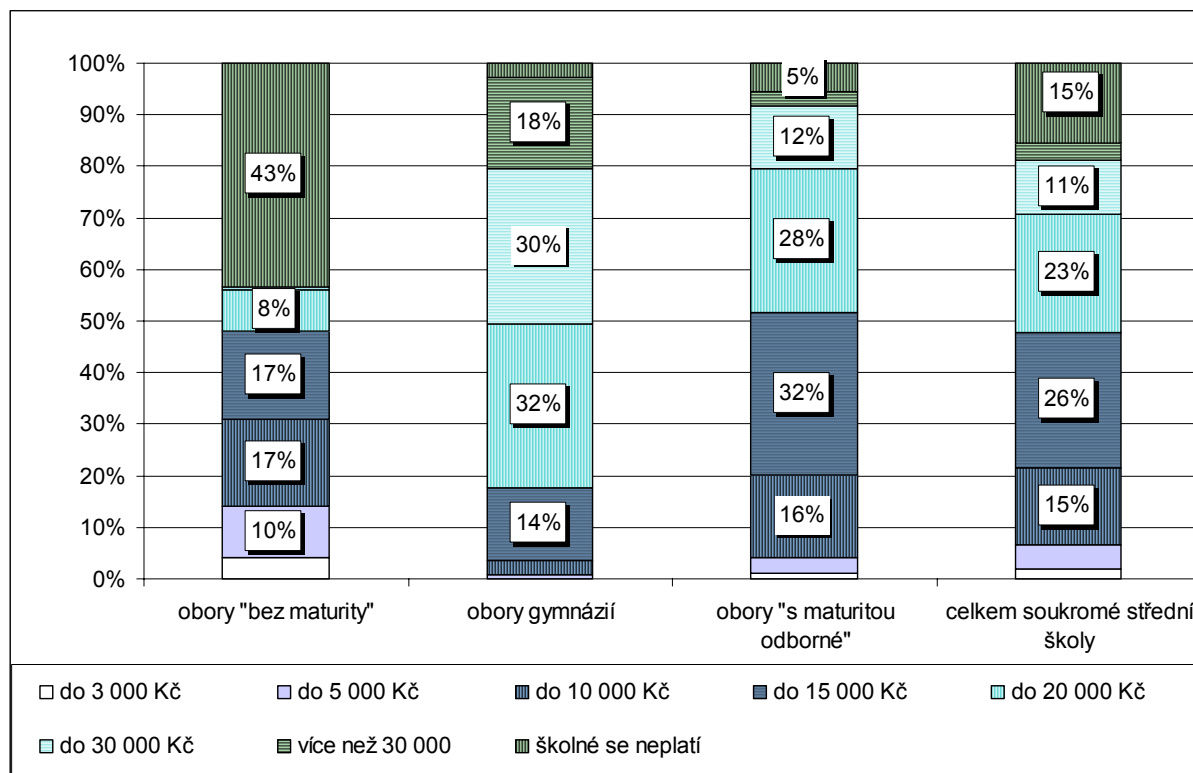
V odborně zaměřených oborech ukončených maturitní zkouškou vydají žáci za vzdělávání již podstatně více. **Školné se neplatí pouze v případě 5 % oborů a nadpoloviční většině oborů (52 %) se platí školné do 15 000 Kč ročně (z toho 20 % do 10 tis. korun). Podstatné je, že v dalších 43 % oborech se vybírá školné nad úroveň 15 tis. korun ročně (28 % do 20 tis., 15 % nad dvacetitisícovou hranici).**

Z pohledu typu oboru se na soukromých středních školách rodičům prodraží obory gymnázií. **Školné se neplatí pouze ve 3 % gymnaziálních oborů a do 10 000 Kč se vybírá školné pouze ve 4 % dalších „školoborů“. Nad 30 000 Kč platí žáci v téměř polovině gymnaziálních školoborů (48 %) soukromých středních škol.**

Mezi „nejdražší“ obory soukromých škol patří kromě gymnaziálních oborů i některé maturitní obory umělecké, inženýrské a i část oborů ekonomických.

⁴ za subkapitolu Školné na soukromých školách; Mezinárodní srovnání a Oborová struktura soukromých škol patří velký dík paní RNDr. Michaele Kleňhové z ÚIV, která tato témata zpracovala

Graf 3 Struktura výše školného na soukromých středních školách v roce 2010/11

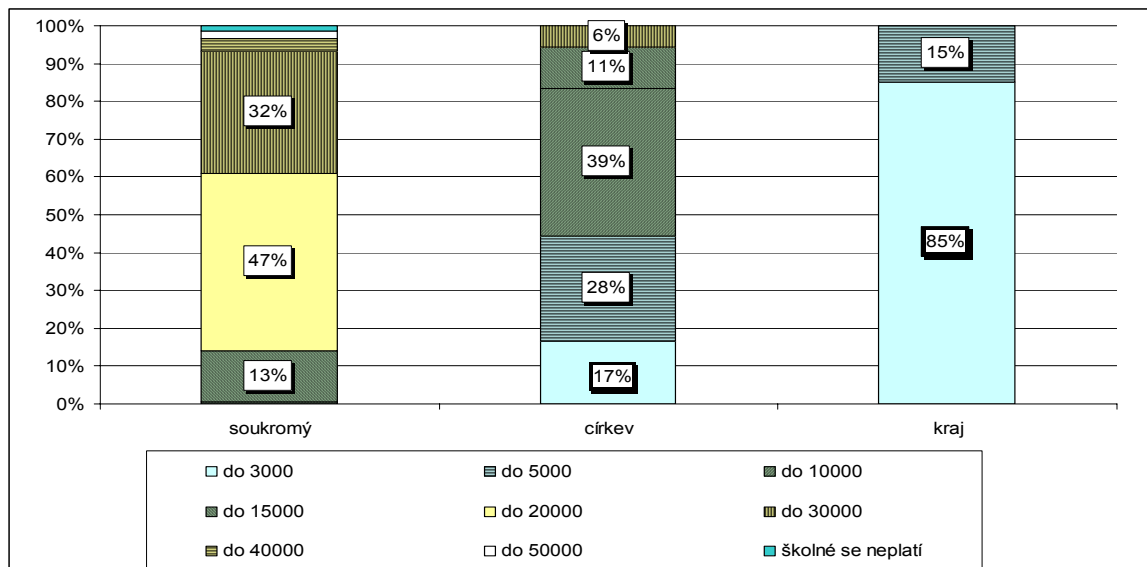


Na vyšších odborných školách se podle zákona vybírá školné i v případě veřejných škol, i když není příliš vysoké. Na veřejných vysokých školách se v naprosté většině oborů (85 %) platí do 3 000 Kč ročně a v dalších 15 % do maximálně 5 000 Kč ročně. Na církevních vyšších odborných školách také není školné příliš vysoké, v necelé polovině oborů (44 %) studenti ročně platí do 3 000 Kč a v dalších 39 % do 10 000 Kč. Pouze v 17 % oborů církevních vyšších odborných škol se platí školné vyšší.

Naprosto jiná situace je ale na soukromých vyšších odborných školách. Školy u 1 % oborů uvádějí, že školné nevybírají a v případě dalšího 1 % oborů se roční školné pohybuje do 10 000 Kč. **V naprosté většině oborů (60 %) platí studenti školné ve výši 10 000-20 000 Kč ročně. Studium ve více než třetině dalších oborů (38 %) stojí nad 20 000 Kč ročně.**

Nejvyšší školné vybírají soukromé vyšší odborné školy v některých oborech uměleckých (dramatické umění, herectví s loutkou, multimediální umělecká tvorba), oborech dentální hygieny a v některých infromatických oborech.

Graf 4 Struktura výše školného na soukromých VOŠ v roce 2010/11



Na soukromých vysokých školách mohou být výrazné rozdíly ve výši školného. Jeden semestr studia na vysoké škole může studenta stát od cca 15 000 Kč až do 75 000 Kč. Záleží na škole, studovaném oboru i formě studia.