

Kina

Úvod

Kina reprezentují jednu z tradičních důležitých oblastí kulturního vyžití obyvatel. Protože se jedná o oblast kultury, která svým převážně zábavným charakterem (máme na mysli běžnou filmovou produkci) a menší interaktivitou neklade na diváka v porovnání s jinými druhy kulturních aktivit (divadlo, živá hudební vystoupení, výstavy, přednášky) tak vysoké nároky, dosáhla během druhé poloviny minulého století ve vyspělých zemích při koexistenci jiných audiovizuálních forem zábavy (především televize) rozměrů masovosti.

V České republice aktivně působilo na sklonku 80. let kolem dvou tisíc kin, která ročně odehrála přes 500 tis. představení s návštěvností přesahující 50 milionů osob (na 1 obyvatele připadalo v průměru 5 návštěv kina ročně, což je úroveň, na které se dnes pohybuje jediné město v ČR). Během první poloviny 90. let zájem veřejnosti o projekce v kinech výrazně opadl. Ve víru celospolečenských změn docházelo k všeobecnému odklonu od dříve běžných hromadných organizovaných forem kultury a trávení volného času směrem k větší diverzifikaci a individualizaci, proměnil se také vztah mezi pracovními aktivitami a volným časem, a to s různou intenzitou napříč věkovými či sociálními skupinami obyvatel. Výrazné strukturální změny postihly i síť kin, jakož i celý systém filmové distribuce, ať již šlo o změny organizační či finanční; postupnou transformací prošly i technologie vlastního promítání, jakož i filmy samotné (žánrové posuny, změny podle zemí původu filmů aj.). Na konci 90. let obohacuje síť kin novými, do této doby v ČR neznámými prvky multiplexů. Po opatrnějším rozjezdu v Praze a Brně se postupně etablovaly prakticky ve všech krajských městech a strhávají na sebe dominantní podíl na významných výkonových ukazatelích – počtu projekcí, návštěvnosti i tržbách, což se nutně muselo promítnout i do rozsahu a programové orientace nabídky sítě klasických kin, především ve městech, kam multiplexy expandovaly. Spolu s multikinami přichází do našeho prostředí technologicky vyspělejší formy projekcí (digitální technologie vč. 3D) kterým, jak se dnes ukazuje, se v historicky krátké době aspoň zčásti budou muset přizpůsobit i všechna ostatní kina. Trochu mimo hlavní proud filmové distribuce přetrvávají letní a putovní kina, nad jejichž budoucí činností v souvislosti s trendem digitalizace visí otazník. Jejich význam přitom není úplně zanedbatelný: odhlédneme-li od historických tradic, pak nelze nevidět také fakt, že v mnohých mikroregionálně významných městech dnes představují jedinou fungující formu veřejných filmových projekcí a v několika dalších městech jejich návštěvnost navzdory krátké na počasi závislé letní sezóně převyšuje úroveň, kterou po zbytek roku dosahují v těchto městech menší klasická kina. O dlouhodobou tradici i nepřímou podporu z veřejných rozpočtů se může opírat také činnost více než stovky filmových klubů v ČR (orientovaných kromě náročného dospělého diváka i na děti), které spolu s několika filmovými školami pořádají ročně stovky přednáškových akcí či workshopů, podílí se také na organizaci desítek filmových festivalů ročně, které se dlouhodobě těší slušné návštěvnosti.

Filmovou distribuci je však také třeba vidět v širším kontextu, neomezuje se pouze na kina (vč. jejich různých druhů ve stručnosti popsaných výše), ale nepochybně do ní patří také šíření filmů prostřednictvím dnes již relativně velkého počtu v ČR dostupných televizních kanálů, prodej filmů na elektronických nosičích (DVD, blue-ray), šíření filmů přes internet, a to vč. obtížně (nejen statisticky) postižitelných nelegálních forem. Všechny tyto formy distribuce mezi sebou koexistují v určité tržní rovnováze, což spolu s masovým rozvojem informačních a komunikačních technologií v posledních letech vede mj. k tomu, že se zkracuje doba průchodu filmu mezi různými druhy distribuce (např. mezi celosvětovou premiérou a premiérou v českých kinech, či českou premiérou v kinech a prvním vydáním na DVD, ale také mezi premiérou v kinech a umístěním nelegální kopie na internetu aj.). Tato skutečnost samozřejmě znevýhodňuje ty subjekty, kterým se legální filmová kopie dostane pro účely veřejných projekcí do rukou později (k nim patří i menší kina, především na venkově). Rozvoj informačních a komunikačních technologií má i své nepopiratelné pozitivní stránky, může vést k výrazně levnější výrobě a distribuci filmů (zejména amatérských studentských, či v celé oblasti dokumentárního filmu), do kterých se může vedle profesionálních filmařů a studentů filmových škol zapojit i širší veřejnost (o čemž svědčí např. rozšiřující se nabídka studentských či amatérských filmů na festivalech, nebo např. projekt „Promítej i ty“ v rámci festivalu Jeden svět, kdy je po dohodě možné vybrané dokumenty prostřednictvím DVD promítat i na dosud ne zcela tradičních místech – knihovny, hudební kluby, školy, ale třeba i restaurační zařízení).

Přesné statistické podchycení výše uvedených tendencí není úplně jednoduchým úkolem, dvojnásob to platí, je-li naším cílem zachycení stavu i tendencí na regionální úrovni. V nejobecnější rovině jde o známý adekvátní problém, tedy jak výše popsané vesměs přirozené celospolečenské tendence a jejich odraz v rozsahu sítě kin a jejich činností vtěsnat do statistických definic, pomocí nichž lze tyto jevy zkoumat a posléze i kvantifikovat. Zajímá-li nás navíc i regionální dimenze, pak vyvstávají i specifické obtíže související s vlastní organizací statistických zjišťování a možnostmi diseminace jejich výsledků. Ve stručnosti se zmíníme a nejdůležitějších z nich. Tyto problémy nejsou omezeny pouze na statistiku kin, ale do značné míry se týkají statistiky kultury obecně.

a) rozvolněná definice kultury (pro statistické účely): jejich podsystémů a vztah kultury k příbuzným činnostem a pluralita přístupů k této otázce, nízká míra mezinárodní harmonizace

Pro účely odvětvových statistik je kultuře v nové klasifikaci CZ-NACE věnován oddíl (R), kde jsou však zahrnuty i zábavní i rekreační činnosti. Do jiných kulturních zařízení jsou zde například zařazeny botanické a zoologické zahrady, přírodní rezervace a národní parky. Do zábavní činnosti např. herny, kasina a sázkové kanceláře. Propojení kulturních aktivit s volnočasovými (vč. rekreace, sportu či široce pojímané zájmové činnosti – např. sběratelství) nacházíme rovněž v často užívané mezinárodní klasifikaci individuální spotřeby (COICOP). Eurostat v současnosti realizuje projekty, které mají přispět ke „statisticky čistšímu“ vymezení kulturních aktivit, které bude aplikovatelné i v praxi. Jednou ze součástí těchto aktivit je pilotní projekt satelitního účtu kultury, jehož výsledky ČSÚ ve spolupráci s NIPOS (Národní informační a poradenské středisko pro kulturu) poprvé zveřejnil v letošním roce (údaje však nejsou dostupné v regionálním členění). V satelitním účtu je kultura členěna do 4 bloků: Kulturní dědictví, Živá a originální tvorba (zahrnující např. i design a kreativní služby, vč. činnosti reklamních agentur), Kulturní média (vč. vizuálních a interaktivních médií – sem by tedy patřila i kina) a Správní aktivity (veřejná správa v oblasti kultury, ochrana autorských práv). Se svoji definicí přispěchalo i UNESCO, jež do svých 4 bloků v rámci kultury řadí: Kulturní dědictví (muzea, galerie, památkové objekty), Živé umění (divadlo, hudební soubory, výstavní a festivalová činnost), Knihovny a vydavatelská činnost a konečně Edukace a veřejná osvěta. Členění UNESCO se při výkonu státní statistické služby v současnosti drží NIPOS.

Z výše uvedeného je zřejmé, že současné přístupy ke statistickému vymezení kultury nejsou ustálené, diskuse probíhají na národní i nadnárodní úrovni. Kultura zahrnuje poměrně široké spektrum značně různorodých činností, lišících se např. závislostí na veřejných finančních zdrojích. Předmětem odborné diskuse může být nejen vnitřní členění kultury, ale i její vztah k jiným činnostem, od kterých ji lze často v praxi obtížně odlišit (do rekreace patří např. poznávací dovolené, do zájmové činnosti sběratelství uměleckých předmětů, na pomezí sportu a zábavy je činnost kasin či sázkových kanceláří, na rozhraní kultury a vzdělávání či výzkumu leží oblast hvězdáren, zoologických či botanických zahrad).

b) rozvolněnost definice kina a jejich druhů, definice veřejné filmové projekce

Jak již bylo uvedeno výše, zde se významně uplatňuje vliv moderních informačních a komunikačních technologií. Díky nim se značně rozšířil potenciální počet míst pro veřejné filmové projekce o místa s primárně vzdělávacím (školy, knihovny, muzea, galerie, kulturní instituty) či naopak zábavným účelem. Občasné filmové projekce tak především ve větších městech stále častěji vstupují i na půdu divadel, hudebních klubů či pohostinských zařízení (např. kinokavárny), a to především při příležitosti různých festivalů či jiných tematicky orientovaných akcí. Speciální kategorií pak představují větší letní kina, která v mnohých případech žijí především hudebními či divadelními představeními občas doplněnými nemnoha filmovými projekcemi (zajištěnými často pouze putovními kiny). Příklon k multifunkčnímu využití je častý i u kulturních domů, ve kterých se mnohdy promítají již pouze cestopisné dokumenty či pohádky a vzdělávací pořady pro děti. Rozmělnění filmových projekcí mezi větší počet jiných kulturních akcí (ať již na půdě klasických kin či nových netradičních promítacích prostor) je v některých městech také přirozenou tržní reakcí na vstup multikin, vedle nichž by větší klasická kina svůj dříve tradičně bohatý filmový program již obtížně naplňovala.

Za této situace je mnohdy obtížné vést přesnou dělící čáru mezi kiny a ostatními kulturními zařízeními (s občasnými filmovými projekcemi), tím spíše, když část klasických kin realizuje jen velmi malý počet filmových projekcí. Diskusí může být také vnitřní typologie kin¹, zejména vztah mezi letními a putovními kiny, klasickými kiny (a nízkou aktivitou) a kiny s nepravidelným nebo příležitostným provozem a ostatními projekčními místy, která se dosud mezi kina neřadila.

c) velká diverzifikace statistických jednotek (kin, promítacích prostor)

Tento problém do značné míry souvisí s bodem předešlým. V kontrastu s rostoucím počtem nových netradičních míst s občasnými filmovými projekcemi i klasických kin vykazujících minimální činnost funguje 26 multikin, která spolu s několika desítkami velmi aktivních klasických kin (především v okresních městech a Praze) tvoří drtivou většinu výkonů kin. 10 % nejčastěji hrajících kin (za období 15.9.-15.10.2011) se na celkovém počtu projekcí ve všech kinech za toto období podílelo 84 % (podíl multikin na všech projekcích byl 73 %). Naopak třetina kin v tom období nehrála vůbec (především letní a putovní kina), ta spolu s kiny s méně než 5 představeními měsíčně tvořila téměř polovinu všech kin v ČR. Velký počet malých subjektů způsobuje obtíže při verifikaci dat (aby bylo kino aktivní, musí odehrát aspoň 1 filmovou projekci pro veřejnost, počítají se i projekce pro děti), malý počet velkých subjektů se projeví jejich dominancí v určitých územích s negativním dopadem při omezení publikování

¹ Unie filmových distributorů získává od každého nového „členského“ kina údaje o technickém vybavení, vč. kategorizace kina (tak jak jí jednotlivá kina deklarují). Člení se na tyto kategorie: klasické jednosálové kino – klasické vícesálové kino – multikino – kinokavárna – klasické letní kino – putovní kino – autokino. Podle typu provozu pak na: kina se stálým pravidelným provozem – kina s nepravidelným či příležitostným provozem – kina s neveřejnými projekcemi (kina při filmových školách, kina ve zdravotnických zařízeních – především v lázních).

výkonových ukazatelů z důvodu ochrany individuálních údajů. Přítomnost dominantních jednotek (především multikin) může vést také ke zkreslení údajů, neboť republikové údaje (např. trendy v návštěvnosti, či struktury projekcí podle zemí původu filmu) vůbec nemusí odrážet situaci v některých významných městech či dokonce celých okresech a jednom kraji, ve kterých se multikina vůbec nevyskytují. Následující regionální rozbor se snaží tento negativní jev překonat, byť s určitými omezeními (hlavně v souvislosti s pracností získávání údajů).

d) nepravidelnost ve fungování některých kin

Nepravidelnost úzce souvisí s celkovou aktivitou kina (počtem projekcí – viz bod c). Z více než 700 aktivních kin jich kolem stovky tvoří letní kina a další desítky místa s provozem putovního kina. V takto velkém souboru je obtížné pravidelně verifikovat údaje o aktivitě subjektu. Některá letní kina se filmovým životem probouzí nepravidelně ve víceletých intervalech, počet míst s putovními kiny meziročně dosti kolísá, často se jedná o pouhé 3-4 projekce v jedné obci, specifický statistický problém může vzniknout u velkých měst, pokud v rámci nich pendluje putovní kino (např. v Praze). Příčin nepravidelnosti v činnosti kulturních subjektů je však více, ne všechny plynou pouze z charakteru daného zařízení (jak je to např. u letních kin), ale mohou souviset s organizačními důvody (změny provozovatelů) či modernizacemi (rekonstrukce objektů, plánované rozšíření či redukce svých činností). S těmito nepravidelnostmi je třeba počítat zejména při analýze časových řad.

e) kompetence ve sběru a využití statistických údajů, veřejná dostupnost úplných adresářů kin

Státní statistickou službou v oblasti kultury je pověřeno Ministerstvo kultury (MK), resp. jeho příspěvková organizace NIPOS, na kterou MK tuto činnost delegovalo. NIPOS kontaktuje celkem bezmála 12 tis. respondentů, všechny šetřené segmenty kultury jsou obsaženy ve 14 dotaznících. Součástí šetření jsou i údaje za oblast výroby a distribuce audiovizuálních děl, v roce 2008 (poslední rok, kdy údaje z tohoto šetření NIPOS publikoval) byly takto získány údaje od 113 společností, které se v tomto roce touto činností aktivně zabývaly. Distribuční společnosti uváděly mj. i počty filmů, představení a celkovou návštěvnost (vždy členěné na premiéry a ostatní projekce) v kinech ČR dle zemí původu filmu. Takto získané údaje však neumožní jejich regionalizaci. Základní údaje za výkony jednotlivých kin shromažďuje Unie filmových distributorů. Ta pravidelně zveřejňuje podle hlášení větších kin² statistické přehledy o nejnavštěvovanějších filmech v kinech ČR, a to vždy za uplynulý „filmový“ týden (resp. víkend). Vedle toho poskytuje MK do výročních zpráv údaje o výkonech za jednotlivá největší kina. Na zakázku také zpracovává speciální výběry ze svých databází, vede a aktualizuje (podle hlášení samotných kin) databázi kin v ČR. Úplné databáze či seznamy kin však nejsou veřejně přístupné. V roce 2012 plánuje NIPOS statistické šetření kin, které by mohlo za tuto oblast přinést více detailně strukturovaných a aktuálně verifikovaných veřejně dostupných údajů.

f) kolísavá plnění zpravodajské povinnosti, problém s aktualizací, obtížná vymahatelnost

Přestože ve sběru dat bylo v posledních letech učiněno pokroku směrem ke snížení administrativní zátěže respondentů (zjednodušení dotazníků, posun od papírové formy k elektronické), potýkají se instituce, které se v této oblasti celoplošným sběrem dat zabývají, se zvyšující se neochotou respondentů výkazy vyplňovat. Např. z 12 tis. respondentů, které v rámci plnění státní statistické služby za oblast kultury pravidelně oslovuje NIPOS, se celková návratnost pohybuje kolem 80 %. Největší problémy nastávají u podnikatelských subjektů, a to zejména při poskytování údajů ekonomického charakteru. Přestože je povinnost vyplňovat statistické výkazy zakotvena v zákoně, je jeho praktická vymahatelnost v oblasti kultury problematická. Jistě k tomu přispívá i značná roztržštěnost celkového souboru respondentů s významným zastoupením jednotek s malým podílem na celkových výkonech daného segmentu kultury. Pro některé menší subjekty může být zjištění všech požadovaných údajů náročné – ať již z hlediska časového, personálního či odborného. Na druhou stranu je ale třeba také uvést, že nižší ochotu ke spolupráci vykazují i některé větší subjekty (např. vč. udělení souhlasu ke zveřejnění nejzákladnějších přehledových ukazatelů za svůj subjekt – např. kapacitní ukazatele či celkovou návštěvnost), které přitom na svoji činnost čerpají prostředky i z veřejných rozpočtů. Částečné řešení této situace může přinést aplikace matematicko-statistických metod pro dopočet údajů za chybějící subjekty (NIPOS v této oblasti již s ČSÚ zahájil spolupráci), bohužel to však úplně neřeší podrobnější údaje v regionálním členění, zejména v časových řadách. Naštěstí se to netýká všech segmentů kultury, kvalita spolupráce při sběru údajů je velmi dobrá např. u knihoven, muzeí či památkových objektů.

g) nedostatečný důraz na regionální dimenzi některých zjišťovaných oblastí (ukazatelů)

Zde jde především o zaměření některých šetření, kdy respondenty tvoří subjekty, které ze své povahy fungování těžko mohou věrohodně regionálně členěné údaje poskytnout (např. výrobci a hlavní distribuční společnosti filmů údaje o jednotlivých kinech; vydavatelé novin a časopisů údaje o počtu

² Na základě pravidelného (2x týdně) hlášení od provozovatelů cca 190 kin v ČR, zejména těch, které mají digitální technologii (DCI). Celoroční výsledky této skupiny kin tvoří zhruba 90% celkových ročních výsledků všech kin České republiky

prodaných výtisků v jednotlivých krajích; či hudební soubory o návštěvnosti svých představení v krajích). Za některé segmenty kultury jsou výkazy velmi podrobné a kvalitní regionalizaci údajů by umožnily nebýt nízké ochoty respondentů takové údaje poskytnout (např. divadla). Určité komplikace pro regionální pohledy představuje také složité vnitřní organizační členění u některých subjektů (např. muzea, památková péče) do mnoha poboček, za něž se však základní výkonové ukazatele dosud nezjišťují.

h) důraz na sledování technických a naturálních ukazatelů při nižším zjišťování ukazatelů finanční povahy

Tuto skutečnost je třeba brát jako fakt. Logicky vyplývá ze zaměření jednotlivých šetření i poslání velké části kulturních zařízení, kdy finanční ukazatele nejsou často nejdůležitějšími indikátory jejich činnosti, byť se jistě najdou výjimky. Nesoulad mezi finančním chápáním reality a světem kultury spočívá také v komplikacích v odpovídajícím statistickém ocenění zejména originálních výstupů kultury (nejde jen o finanční ohodnocení, ale i o jeho vývoj v čase). Konečně s finančními ukazateli se pojí i další nesnáze – nízká ochota k jejich sdělování (navzdory zákonné povinnosti) a ochrana individuálních dat, na kterou při podrobnějších analýzách dříve či později vždy narazíme.

i) ochrana individuálních dat

Pokud by byl tento požadavek zcela striktně aplikován, znemožnilo by to často již za krajskou úroveň publikování většiny výkonových ukazatelů, dokonce vč. těch zcela základních (kapacity kin, celkové návštěvnosti, průměrné ceny vstupenky), které spíše než o hospodaření subjektu vypovídají o územní dostupnosti kin, jejich struktuře dle druhu a typu provozu a také o (věkové, vzdělanostní) struktuře populace ve spádovém území, místním patriotismu i míře podpory kina a jiných kulturních aktivit místní samosprávou. Paradoxem je přitom fakt, že údaje, které mají k hospodaření většiny kin mnohem bližší vztah (příjmy a výdaje obecních rozpočtů dle jednotlivých položek funkčního členění), jsou ze zákona povinné obecní úřady na svých webových stránkách zveřejnit a v praxi tak i většinou činí. Navzdory všeobecnému mínění, dokonce i některá multikina pobírají na distribuci filmů finanční podporu z veřejných zdrojů, byť nejde většinou o zdroje z obecních rozpočtů, ale prostředky evropských fondů (konkrétně Program MEDIA v rámci sítě kin Europa Cinemas). Evropské instituce (prostřednictvím Eurostatu) po svých členských zemích údaje o souhrnné kapacitě a návštěvnosti kin požadují, a to až do úrovně největších měst (v rámci projektu Urban Audit jde konkrétně o 17 měst v rámci ČR)³. K pragmatickému přístupu se nakonec přiklonilo i Ministerstvo kultury, které v pravidelných výročních zprávách o kinematografii základní výkonové údaje za 50 největších kin v ČR od roku 2009 publikuje. Nicméně v tomto rozboru se budeme držet v územním členění výkonných ukazatelů pouze rozsahu, který požaduje a zveřejňuje Eurostat, případné zájemce o detailnější údaje odkazujeme na stránky Ministerstva kultury. Rámcový přehled o výkonech jednotlivých kin si lze udělat také z nabídky jejich filmových představení, kterou ostatně drtivá většina kin sama zveřejňuje a se kterou budeme pracovat i v tomto rozboru.

Širší souvislosti sítě kin a její návštěvnosti v regionech

Dříve než-li přistoupíme k rozboru sítě kin a jejich výkonů v jednotlivých regionech, pokusíme se na problematiku nahlédnout v širším kontextu. Jak již bylo řečeno výše, různé druhy kin neexistují samy o sobě. Spíše než mezi nimi samotnými probíhá konkurence mezi kiny jako celkem a jinými formami distribuce audiovizuálních děl. Máme na mysli především distribuci přes různé televizní kanály, roste ale také význam jiných médií – elektronických nosičů (především DVD, blue-ray) a samozřejmě internetu či mobilních telefonů (jako nástrojů na prohlížení videí, výhledově i filmů). Bohužel ne všechny „alternativní“ kanály filmové distribuce lze statisticky alespoň rámcově v regionálním měřítku popsat. Proto se soustředíme pouze na vývoj vybavenosti domácností těmi předměty dlouhodobé spotřeby, které mají nejbližší vztah k moderní audiovizuální technice (kabelová televize, DVD přehrávač, satelitní souprava), na úrovni jednotlivců potom na využití internetu pro stahování a přehrávání filmů či videa.

Než-li přejdeme k těmto podrobnostem, přiblížíme si nejdříve, jaká část populace se nejčastěji účastní na kulturních aktivitách a jak se odlišují návštěvníci kin a populace participující na jiných druzích kulturních či sportovních aktivit (na základě výsledků šetření ČSÚ o dalším vzdělávání dospělých).

Poslední dosud realizované šetření o dalším vzdělávání dospělých v roce 2007⁴ zahrnovalo také několik otázek vztahujících se ke kulturnímu a společenskému životu respondentů v období posledních 12 měsíců. Týkaly se návštěv pamětihodností, kulturních představení, sportovních akcí a četby knih a novin.

³ Např. za referenční rok 2004 Eurostat takto shromáždil a veřejně publikoval souhrnné údaje o kapacitě a návštěvnosti kin ve více než 2/3 měst zařazených napříč celou EU do tohoto projektu. Více na <http://www.urbandaudit.org/>

⁴ Šetření proběhlo za metodické koordinace Eurostatu na vzorku necelých 7 tis. domácností během roku 2008. Další podobné šetření se v ČR realizuje během roku 2011.

Tab: 1: Účast obyvatel ve věku 25-64 let na kulturních a sportovních akcích

účastníci v %

Ukazatel	Druh akce							
	koncerty, divadlo		kino		kulturní památky		sportovní akce	
	alespoň 1krát	více než 12krát	alespoň 1krát	více než 12krát	alespoň 1krát	více než 12krát	alespoň 1krát	více než 12krát
Celkem	51,8	2,9	48,3	3,0	55,7	3,7	51,1	15,2
v tom podle pohlaví:								
muži	44,9	2,3	46,3	3,4	50,5	3,3	65,6	21,2
ženy	58,8	3,5	50,4	2,7	60,8	4,0	36,5	9,1
v tom podle věku:								
25–34 let	55,2	4,0	54,5	7,6	56,5	4,6	60,4	20,4
35–49 let	54,7	2,6	28,5	2,2	59,3	3,8	56,7	16,9
50–64 let	46,9	2,4	48,3	0,7	51,7	2,9	39,6	10,1
v tom podle dokončeného vzdělání:								
ZŠ	25,4	1,3	21,1	0,6	30,9	1,0	32,4	8,1
SŠ	50,4	2,4	48,5	3,0	54,5	3,1	52,3	16,3
VŠ	81,3	7,0	71,0	5,6	82,7	8,6	61,0	15,9
v tom podle ekonomického statusu:								
zaměstnaní	55,8	3,0	55,2	3,6	59,7	4,0	57,3	17,4
nezaměstnaní	30,3	1,9	35,9	1,8	36,2	1,9	41,6	11,0
ekonomicky neaktivní	42,9	2,7	28,4	1,5	46,0	2,8	32,8	8,8
v tom hustoty zalidnění:								
okresu bydliště								
nad 500 obyvatel/km ²	58,0	4,6	56,6	4,4	56,9	5,2	49,2	12,9
100–500 obyvatel/km ²	50,2	3,3	48,0	2,9	56,0	4,4	51,1	17,6
pod 100 obyvatel/km ²	48,2	1,4	42,4	2,2	54,5	2,0	52,6	15,4

Zdroj dat: ČSU - Další vzdělávání dospělých 2007

Podle údajů z tohoto šetření v domácnostech realizovaného ČSÚ navštíví během roku⁵ kino bezmála polovina obyvatel ČR ve věku 25-64 let. Obliba filmového plátna v porovnání s ostatními druhy šetřených kulturně-sportovních akcích příliš nezaostává, mírně vyšší zájem projeví obyvatelé o kulturní památky (muzea, galerie apod.), které navštívilo 56% osob referenčního věku a také koncerty a divadla (52 %) a sportovní akce (51 %). Intenzivněji navštěvují kina ženy, byť rozdíl mezi pohlavími zde není tak vysoký jako u kulturních památek, divadel či koncertů. Muži však ženy mírně převýšili nejen mezi účastníky sportovních akcí, ale též u pravidelných návštěvníků kin (s alespoň 12 návštěvami ročně). Většiny kulturních akcí se nejčastěji účastní mladí lidé - ať už studenti či osoby na počátku pracovní dráhy. Specifikem věkové skladby návštěvníků kin (oproti jiným druhům kulturních akcí) je výrazně nižší participace osob ve věku 35-49 let, která u této skupiny populace patrně souvisí s omezenějším fondem volného času a částečně také s vyšším zastoupením náročnějších diváků, kteří na převládající orientaci „jednoduché zábavy“ u běžné filmové produkce mohou reagovat postupnou diverzifikací svým kulturních aktivit (návštěva divadel, výstav aj.). U populace ve věku 50-64 roste podíl příležitostných návštěvníků kin, mezi stálými návštěvníky kin je však nejdeme ještě méně častěji než skupinu mladších pracovníků (34-49 let). Návštěvnost kin u dospělých osob roste se zvyšujícím se vzděláním, tento jev pozorujeme u většiny kulturních akcí (vyjma sportovních, kde platí pouze do úrovně středoškolského vzdělání). Pravidelní návštěvníci kin vykazují ve srovnání s návštěvníky koncertů, divadel či kulturních památek mírně nižší gradient podle vzdělání. Pokud jde o ekonomický status, u zaměstnaných osob nenacházíme mezi mírami participace na různých druzích kulturních akcí významné rozdíly, nezaměstnaní vedle sportovních akcí častěji preferují návštěvu kina oproti divadlům či koncertům. Kulturní vyžití seniorů směřuje naopak častěji k návštěvě památek či divadelních a hudebních představení. Zajímavé informace přináší také regionální pohled: zatímco účast dospělých obyvatel na sportovních či kulturních akcích se neliší mezi městy a venkovem, na divadelní, hudební či filmová představení chodí častěji obyvatelé větších měst. Tato skutečnost souvisí jak s nižší vzdělanostní strukturou venkovské populace (patrně především u pravidelných návštěvníků divadel – s výraznějším gradientem ve směru venkov-město), vyšším zastoupením starších lidí na venkově, tak jistě i s nerovnoměrnou dostupností kulturních zařízení. Přestože na venkově se dosud zachovalo relativně významné množství kin, rozsah nabídky jejich filmových představení, jak konkrétně uvidíme později, je zde proti větším obcím dosti omezený. O tom, že při územních rozdílech participace na kulturním životě hraje vedle dostupnosti kulturních zařízení významný vliv i rozdílné sociodemografické složení populace v regionech svědčí i deklarovaná nižší frekvence četby knih na venkově⁶, přestože síť veřejných knihoven je v ČR tradičně hustá a zasahuje prakticky do každé obce.

⁵ V šetření je zjišťována skutečnost v roce 2007⁶ Pravidelných čtenářů zde bylo mezi obyvateli ve věku 25-64 let v roce 2007 necelých 16 %, zatímco ve městech 23 %. Žádnou knihu v roce 2007 nepřečetl každý čtvrtý venkovan, v celé ČR bylo zastoupení takových osob pouze pětina.

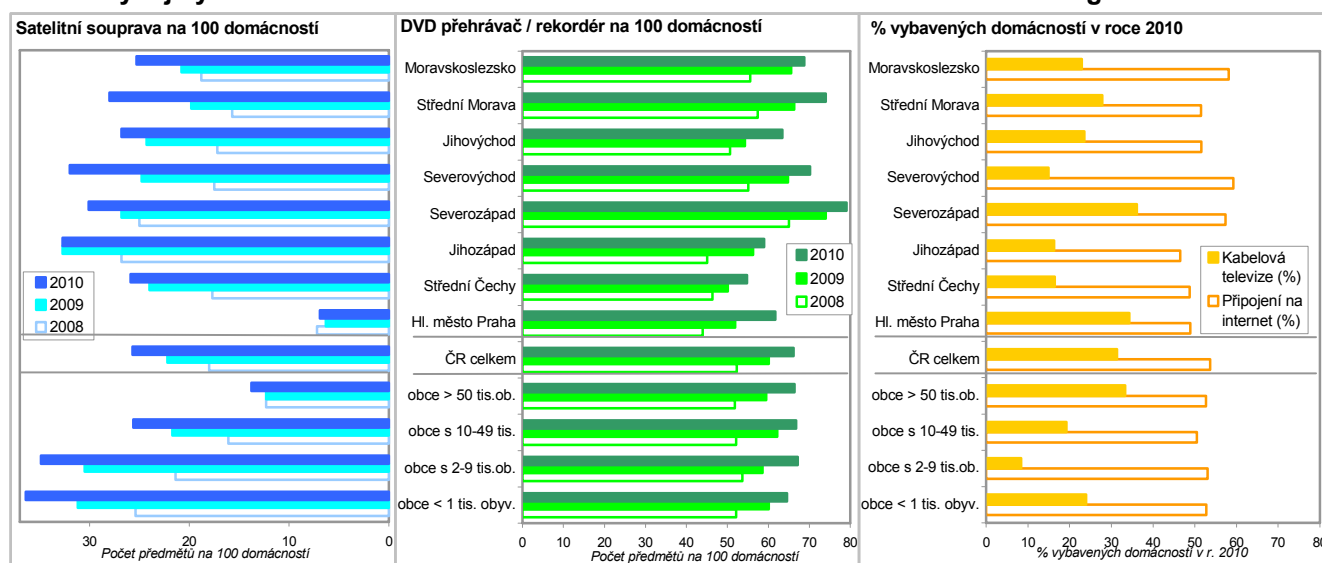
Tab. 2: Přehrávání a stahování filmů nebo videa pro soukromé účely na internetu

	Osoby, které v posledních 3 měsících pro soukromé účely přehráli/stáhli filmy nebo videa prostřednictvím internetu							Osoby, které v posledních 3 měsících pro soukromé účely přehráli/stáhli filmy nebo videa prostřednictvím internetu					
	% z celkové populace			% ze všech uživatelů internetu				% z celkové populace			% ze všech uživatelů internetu		
	2008 ¹⁾	2009 ¹⁾	2010 ¹⁾	2008 ¹⁾	2009 ¹⁾	2010 ¹⁾		2008 ¹⁾	2009 ¹⁾	2010 ¹⁾	2008 ¹⁾	2009 ¹⁾	2010 ¹⁾
Celkem (16 leté a starší osoby)	11,8	14,9	20,1	21,9	26,6	32,5	Vzdělání (25+)						
Pohlaví							základní	1,3	2,0	3,6	12,6	21,4	23,7
muži	16,5	19,9	25,4	28,5	33,7	38,6	střed. bez maturity	7,1	6,7	11,1	20,0	18,6	24,6
ženy	7,4	10,1	15,0	14,7	19,1	25,9	střední s maturitou	10,2	12,7	18,1	15,5	18,4	24,6
Věková skupina							Zaměstnan.status						
16–24 let	35,0	48,4	57,6	38,7	53,6	62,4	zaměstnaní	12,7	15,5	21,7	18,6	22,1	27,9
25–34 let	18,8	23,6	34,0	25,4	30,7	40,9	manuálně pracuj.	.	.	19,0	.	.	31,4
35–44 let	10,6	12,3	18,8	15,2	17,0	23,6	nemanuál. pracuj.	.	.	23,5	.	.	26,3
45–54 let	6,0	6,0	9,4	10,6	10,6	14,2	nezaměstnaní	9,4	14,2	21,5	27,2	27,4	40,0
55–64 let	3,1	3,3	5,7	9,4	9,2	13,6	neaktivní	10,7	14,2	17,8	30,4	38,3	43,0
65–74 let	.	0,8	1,5	.	6,4	7,7	Specifické skupiny						
75+	studenti	.	.	61,3	.	.	62,8
Počet obyvatel obce bydliště							starobní důchodci	.	.	1,8	.	.	11,0
do 1 999	.	.	18,3	.	.	32,1	Hustota zalidnění okresu bydliště						
2 000–9 999	.	.	18,8	.	.	31,1	vyšoká	12,1	17,6	.	20,0	28,0	.
10 000–49 999	.	.	20,5	.	.	32,8	střední	11,0	13,0	.	21,5	24,4	.
50 000 a více	.	.	22,3	.	.	33,4	malá	12,1	14,0	.	23,9	26,7	.

¹⁾ údaj za 2. čtvrtletí příslušného roku

Zdroj dat: ČSÚ - Výběrové šetření o využívání informačních a komunikačních technologií v domácnostech a mezi jednotlivci

Je zjevné, že mládež a studenti obecně začínají vnímat internet jako plnohodnotné médium, a to i v oblasti stahování a prohlížení filmů či delších videí. V souvislosti s dnes již poměrně běžným rozšířením vysokorychlostního internetu do domácností (a to nejen ve městech⁷) obliba podobných činností značně roste (mezi roky 2008 a 2010 se počet osob užívajících internet ke stahování či přehrávání filmů zdvojnásobil). V současnosti takto s internetem pracuje pětina populace nad 15 let a třetina všech uživatelů internetu v ČR. Mezi studenty, resp. osobami mladšími 25 let užívajícími internet pak téměř 2/3. Jen minimální rozdíl zde nacházíme mezi městem a venkovem; v rámci „internetové“ populace ani podle nejvyššího dosaženého vzdělání. Pokud jde o zaměstnanecký status – s filmy na internetu pracovali všechny skupiny populace podobně, avšak v rámci skupiny uživatelů internetu častěji nezaměstnané a ekonomicky neaktivní osoby, což zřejmě souvisí s možnostmi volného času.

Graf 1: Vývoj vybavenosti domácností audiovizuální technikou dle velikosti obce a regionu soudržnosti


Zdroj dat: ČSÚ - Statistika rodinných účtů

⁷ Podle šetření ČSÚ disponovala v roce 2010 vysokorychlostním připojením k internetu již polovina domácností v ČR. Ve městech nad 50 tis. obyvatel dosáhl tento podíl 54 %, ve venkovských obcích (s méně než 2 tis. obyvateli) téměř 47 %.

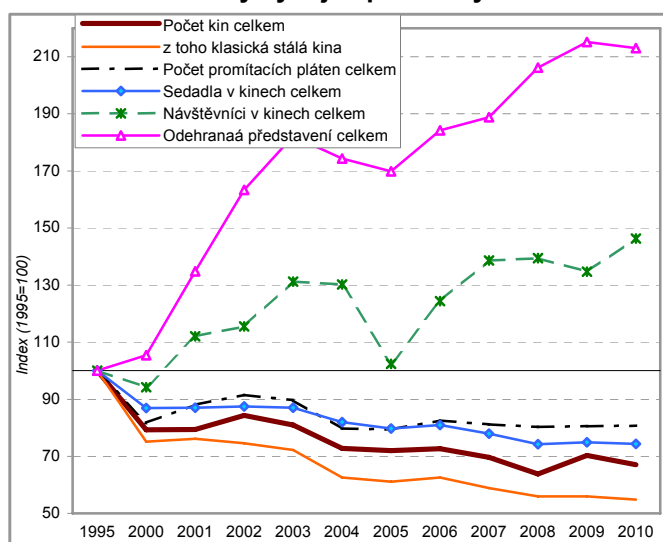
Vedle všeobecného rozvoje internetu se zvyšuje také úroveň vybavení domácností audiovizuální technikou. Na 100 domácností v ČR v roce 2010 připadalo 66 DVD přehrávačů, resp. 25 satelitních souprav (v obou případech zdvojnásobení proti roku 2006). U DVD přehrávačů nezaznamenáváme prakticky žádné rozdíly mezi regiony či velikostními skupinami obcí, v případě satelitních souprav přetrvává vyšší vybavenost na venkově. Zatímco územní rozdíly v procentu vybavených domácností internetem se již prakticky smazaly, u kabelové televize v roce 2010 Praha a SZ Čechy s 30% vybaveností o dvojnásobek převýšily nejméně vybavené regiony (nižší vybavenost měly také domácnosti v menších obcích).

Vývoj sítě kin v ČR

Jak již bylo uvedeno výše, síť kin v Česku prošla během uplynulého dvacetiletí bouřlivým vývojem. Největší kvantitativní změny se soustředily do první poloviny 90. let. V této době přestalo promítat několik stovek kin po celé republice, což spolu s organizačními změnami v řízení kin vedlo do určité míry ke zpřetrhání informačních toků o činnosti kin směrem k orgánům státní statistické služby. Proto není překvapivé, že údaje o celkovém počtu kin (zejména během první poloviny 90. let) se v různých oficiálních zdrojích odlišují. K roku 1990 se za ČR uvádí počet 2 127 kin (NIPOS-Kultura v číslech), či 1 899 (ČSÚ-dlouhodobé časové řady), některé zdroje však uvádí údaje ještě nižší (až o 300 kin)⁸. Rozdíly nacházíme také v údajích k roku 1995, kdy soudobé prameny uvádí od 1 233 všech druhů kin (Filmová ročenka 1995), přes 1 120 kin (NIPOS-Kultura v číslech) až k počtům lehce přesahující tisícovku. Ve více zdrojích lze k tomuto roku dohledat zhruba 800 klasických kin. Pramenům z 90. let lze dnes přisuzovat nižší hodnověrnost, neboť tehdejší databáze v tu dobu registrovaly určitý počet kin, která už fakticky nefungovala, novější pokusy o publikování časových řad (vycházejících ze zpětně pročištěných údajů) mají tendenci původní odhady opravovat směrem dolů, proto se i zde budeme držet dolních hranic odhadů a časovou řadu uvádět až od roku 1995 (i tak je však třeba brát údaje o počtech kin a jejich kapacitách z let 1995 a 2000 jako odhady).

S ohledem na problémy se sestavováním věrohodné delší časové řady počtu kin a jejich kapacit na republikové úrovni, potom od podobných pokusů na regionální úrovni raději ustoupíme. Regionální vývoj lze tak dokumentovat spíše jen několika fragmenty. Přestože citelná redukce sítě kin v první polovině 90. let měla jistě celoplošný charakter, lze se domnívat, že nejdříve se projevila v největších městech, které disponovaly větším počtem velkých kinosálů, jejichž provoz se při všeobecném poklesu návštěvnosti a růstu provozních nákladů stal ekonomicky nerentabilní. U kin s výhodnou polohou se navíc nabízel možnost jejich využití pro lukrativnější činnosti (kasína, herny a jiná zábavní či restaurační zařízení), mnohé objekty bývalých kin také zůstaly prázdné a ve vleku restitučních sporů postupně chátraly. Např. v Praze se mezi roky 1991 a 1994 počet kin snížil o více než třetinu (z 48 na 32) a jejich sedadlová kapacita z 15,5 na 10,5 tis. (v podobných poměrech se v tomto období snížil i počet návštěvníků i odehraných představení).

Graf 2: Dlouhodobý vývoj kapacit a výkonů kin v ČR



Zdroj dat: webové stránky Unie filmových distributorů; Danielis [2007]

Jestliže počty i sedačkové kapacity kin se v ČR během první poloviny 90. let zredukovaly zhruba o polovinu, pak odliv návštěvnosti (při 2/3 poklesu počtu odehraných představení) byl mnohem citelnější: návštěvnost klesla z 51 mil. (1989) na 36 mil. v roce následujícím a dále až na 9,25 mil. (1995). Kina během 6 let ztratila přes 80 % svých diváků. Přestože s odlivem poptávky se v tomto období potýkala většina kulturních zařízení, intenzita s jakou k tomu došlo u kin je však zcela ojedinělá⁹. Příčinou je zánik velkého množství kin, zatímco v jiných segmentech kultury buď počet aktivních subjektů stagnoval, či se dokonce mírně zvyšoval (divadla, muzea, galerie).

Návštěvnost kin se od roku 1995 začala pozvolna odrážet ode dna, avšak pouze díky nástupu vícesálových kin, v klasických kinech počet návštěvníků dále klesal, a tato tendence de facto přetrvává až do současnosti.

⁸ Např. Aleš Danielis, dlouholetý manažer významné filmové distribuční společnosti a vysokoškolský pedagog na AMU, uvádí ve své rozsáhlé studii o „polistopadovém“ vývoji filmové distribuce v ČR, že v Česku v roce 1990 fungovalo 1346 klasických kin a 185 kin letních. Pokud k těmto počtům zahrneme ještě putovní kina a kina s nepravidelným provozem, docházíme orientačně k rozmezí 1600-1700 kin.

⁹ Např. počet návštěvníků divadel v ČR mezi roky 1989-1995 poklesl (při 13% snížení počtu odehraných představení a 10% redukci sedadlové kapacity) o třetinu. O třetinu se ve stejném období také snížila návštěvnost muzeí a galerií, dále také hvězdáren a planetárií či zoologických zahrad. Počet návštěvníků památkových objektů (při prakticky konstantním počtu vykazujících jednotek) stagnoval. Počet registrovaných čtenářů veřejných knihoven se snížil o čtvrtinu, u realizovaných knižních výpůjček byl zaznamenán pokles o sedminu. Intenzitě poklesu zájmu o kina se na počátku „polistopadového“ období vzdáleně přiblížil jen 50% propad návštěvnosti koncertů u 15 velkých hudebních souborů v ČR.

První vícesálové kino Galaxie bylo otevřeno na jaře 1996 v Praze. Galaxie vznikla adaptací sídlištního objektu a měla tehdy osm projekčních sálů pro celkem 1120 diváků. Expanze multikin začala v roce 1999 otevřením centra Olympia na jižním okraji Brna v Modřicích. Multiplexy se pak rychle rozšířily po Praze, po jednom se objevily také v Brně, Ostravě, Hradci Králové a Českých Budějovicích. Po roce 2005 nově přichází také do Plzně, Pardubic a Olomouce. Mezi lety 2008 a 2010 jsme svědky penetrace multiplexů také do zbylých krajských měst (vyjma Karlových Var) a též Mladé Boleslavi. Nová multikina na sebe přetáhla v mnoha městech diváky původním kinům, a to nejen v samotném městě, ale negativně se promítla na návštěvnosti kin v okolních obcích.

Provoz většiny klasických kin v krajských městech se v dřívějším programovém rozsahu stal ekonomicky značně nerentabilní, a tak především větší klasická kina musela svou činnost ukončit, nebo se transformovat na kina artová s orientací na náročnějšího diváka, pořádání festivalů, přednášek apod. Novou výzvou pro klasická kina představuje fenomén digitalizace, díky němuž se mohou částečně po technologické stránce projekcí přiblížit multikinům. Nové technologie otevírají menším kinům také prostor k obohacení programové nabídky o dosud netradiční formáty, jako např. přímé přenosy operních představení renomovaných divadel, jež se setkávají s příznivou odezvou u publika a umožňují přitáhnout do kin nové diváky, kteří spíše preferují jiné druhy kulturních akcí.

Tab. 3: Dlouhodobý vývoj sítě kin v ČR

	1995	2000	2001	2002	2003	2004	2005	2006	2007	2008	2009	2010	
Počet kin celkem	1 045	829	830	881	846	761	752	759	728	667	735	701	
klasická stálá kina	794	597	605	592	573	497	485	497	467	444	444	435	
letní kina	136	106	108	112	112	103	101	100	95	99	101	100	
multikina	-	5	10	14	15	15	16	19	21	24	24	26	
kinokavárny	39	43	38	37	35	32	29	37	42	43	48	40	
putovní kina	69	58	50	77	44	44	57	51	58	42	70	54	
ostatní (nepravidel.) kina	7	20	19	49	67	70	64	55	45	15	48	46	
Počet promítac. pláten	804	657	708	736	721	641	638	664	653	646	647	648	
v tom: klasická stálá kina	804	607	620	608	584	506	496	503	478	453	451	442	
multikina	-	50	88	128	137	135	142	161	175	193	196	206	
Sedadla celkem (v tis.)¹⁾	320	278	255	259	249	238	240	238	
klasická stálá kina ¹⁾	200	164	122	125	117	110	108	106	
letní kina	80	79	73	74	69	72	
multikina	-	9	18	26	28	28	29	31	34	37	37	39	
kinokavárny	4	4	6	5	6	4	
putovní kina	8	7	9	8	10	8	
ostatní (nepravidel.) kina	13	12	9	3	9	10	
Návštěvníci (v tis.)	celkem	9 253	8 719	10 363	10 693	12 140	12 046	9 479	11 509	12 830	12 897	12 469	13 537
	multikina	-	1 601	3 176	5 133	6 529	6 470	5 210	6 946	8 186	8 558	8 667	9 472
	ostat. kina ³⁾	9 253	7 118	7 187	5 560	5 611	5 576	4 268	4 563	4 644	4 339	3 803	4 065
Představení (v tis.)	celkem	187	198	253	306	341	327	318	345	354	386	403	399
	multikina	-	45	108	170	201	197	198	228	245	276	300	297
	ostat. kina ³⁾	187	152	145	136	141	130	120	117	109	110	103	103
Tržby (v mil. Kč, b.c.)	celkem	254	593	818	946	1 084	1 106	854	1 043	1 200	1 220	1 251	1 497
	multikina	-	166	383	592	742	772	608	787	942	1 027	1 088	1 294
	ostat. kina ³⁾	254	427	434	354	342	334	247	256	258	193	163	204
Průměrné²⁾ vstupné (v Kč)	celkem	27	68	79	88	89	92	90	91	94	95	100	111
	multikina	-	104	121	115	114	119	117	113	115	120	126	137
	ostat. kina ³⁾	27	60	60	64	61	60	58	56	56	45	43	50
Počet diváků na jedno představení	celkem	49	44	41	35	36	37	30	33	36	33	31	34
	multikina	-	35	29	30	33	33	26	30	33	31	29	32
	ostat. kina ³⁾	49	47	50	41	40	43	35	39	43	39	37	40

¹⁾ za roky 1995 a 2000 odhad

²⁾ poměr celkových tržeb z filmových projekcí k počtu všech návštěvníků kin

³⁾ vč. klasických stálých kin, dále zahrnují i letní a putovní kina a ostatní kina s nepravidelným provozem

Zdroje dat: Filmové ročenky ČR (NFA); Kultura v číslech (NIPOS); webové stránky Unie filmových distributorů; Danielis [2007] roční Zprávy o české kinematografii (Min. kultury ČR)

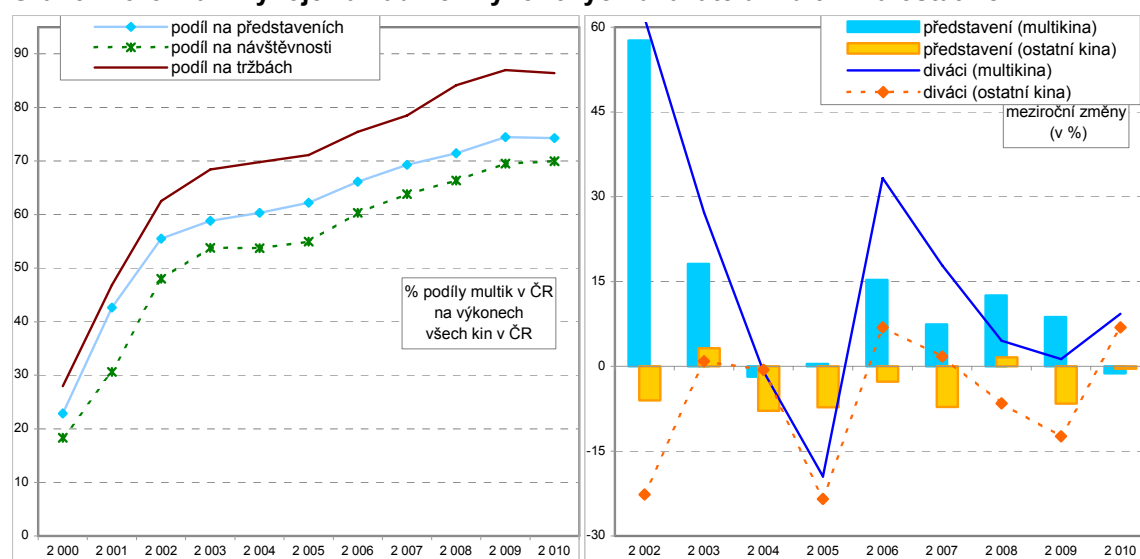
V posledních pěti letech lze, v porovnání s dynamickým vývojem let devadesátých, vysledovat určité náznaky stabilizaci sítě kin. Multikina se rozšiřují do menších, těmito zařízeními dosud nedotčených, krajských měst, paralelně s tím pokračuje postupná redukce sítě klasických kin (pomalejším tempem než v předchozích

letech)¹⁰, a to jak ve velkých městech (v reakci na vstup multiplexů), tak i v menších obcích a na venkově. Stabilizovaná se v tuto chvíli zdá být síť letních kin, počty lokalit s nepravidelnými filmovými projekcemi meziročně kolísají.

Zatímco počty klasických kin v ČR mezi roky 2000 a 2010 prošly minimálně o 150 zařízení (více než čtvrtina celkové počtu) jejich výpadek v celkových výkonových ukazatelích stačily na úrovni celé ČR (a také v krajských městech) vykompenzovat nově otevřené multiplexy. Počet sálů kin (promítacích pláten) se v ČR v roce 2010 udržel na úrovni roku 2000, počty odehraných představení ve všech kinech se za stejné období zdvojnásobily, významně se zvýšila i návštěvnost (byť postižena viditelnými meziročními výkyvy).

V pozadí souhrnného vývoje však nacházíme značné nerovnoměrnosti. Při čtvrtinové redukci sítě klasických kin za poslední desetiletí poklesl počet jimi odehraných představení o třetinu. Mezi klasickými kiny přibývá podíl těch, které raději volí cestu „přežívání“ při malém počtu odehraných projekcí¹¹ (popř. kombinaci s „mimofilmovým“ kulturním programem) před úplným ukončením své činnosti.

Graf 3: Porovnání vývoje základních výkonových ukazatelů multikin a ostatních kin v ČR



Zdroj dat: Unie filmových distributorů ČR

Vícesálová kina typu multiplexů postupně ovládla trh. Již v roce 2002 předstihla v realizovaných tržbách i počtu odehraných představení ostatní kina v ČR a stačila jim k tomu působnost pouze v 5 velkých městech. O rok později pak převýšila ostatní kina i celkovou návštěvností. V současnosti se multikina podílí na celkové návštěvnosti kin v ČR 70 %, na počtu odehraných představení téměř 75 % a celkových tržbách 86,5 %. Rok 2010 byl přitom v historii multikin prvním rokem, kdy se růst jejich podílu na tržbách i odehraných představení zastavil (u návštěvnosti svůj podíl nadále zvýšily, meziročně o 0,5 p.b.). V roce 2010 přitom multikina rozšířila svou působnost o 2 nová krajská města.

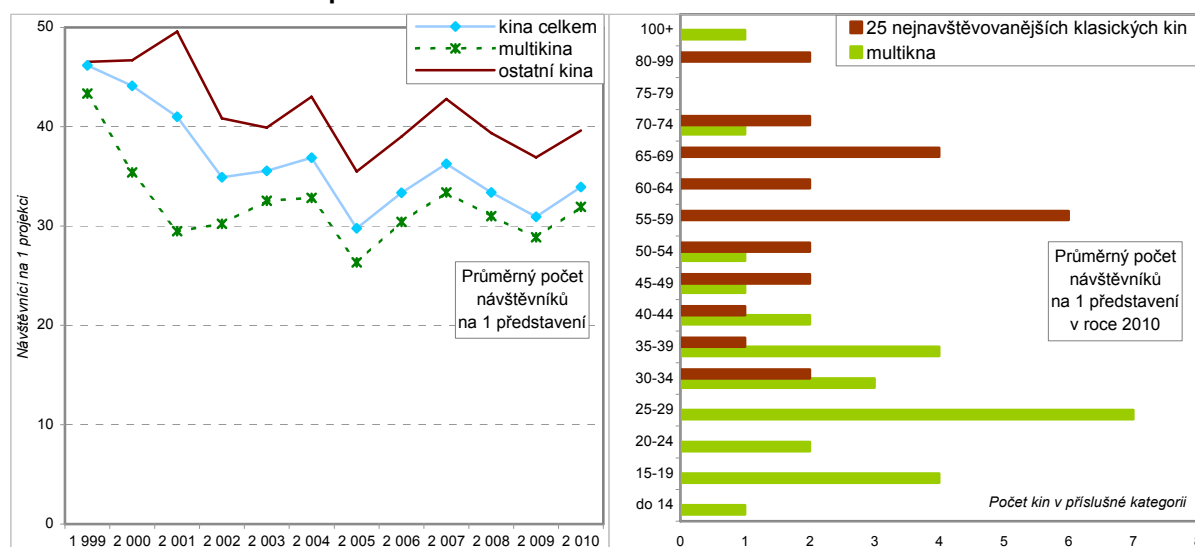
Návštěvnost kinosálů mimo multikina se mezi roky 2000 a 2010 snížila o 43 %, od roku 2005 se již ale tempo poklesu výrazně snížilo, byť dále mírným tempem pokračovala redukce jejich sítě. Meziroční změny návštěvnosti klasických kin byly po celé období 2000-2010 méně příznivé, než u multikin. Výrazný propad návštěvnosti v roce 2005 postihl multikina i ostatní kina stejnou intenzitou. Stála-li za tímto dočasným odlivem diváckého zájmu především nižší nabídka atraktivních filmových titulů (jak se dnes všeobecně soudí), pak z toho můžeme usoudit, že programová skladba klasických kin a multikin se v úhrnu nijak významně neliší. Z grafu 3 lze vyčíst ještě další zajímavou skutečnost: počty uvedených představení reagují na celkovou návštěvnost u multikin daleko citlivěji než u ostatních kin. Tato skutečnost vyplývá z odlišných marketingových strategií a způsobu vytváření aktuální programové skladby, kdy multikina po každém filmovém týdnu návštěvnost vyhodnocují a i podle toho přistupují k tvorbě programů na týden následující. V případě klasických kin se program vytváří obvykle na celé měsíce dopředu bez možnosti rychle reagovat na změnu poptávky¹². Multikina si tento přístup mohou dovolit také díky snazšímu přístupu k nejnovějším filmovým titulům.

¹⁰ Výrazný meziroční pokles počtu klasických kin v roce 2004 je z významné části důsledkem vylepšené evidence. Řada kin, které již několik let nevykazovaly žádnou filmovou činnost (ale nebyla formálně zrušena) byla z databáze kin odstraněna.

¹¹ Na základě analýzy veřejných programů mezi 15.9.-15.10.2011 vyplývá, že téměř 37 % klasických kin v tomto období odehrálo méně než 5 filmových projekcí. Nešlo přitom pouze o venkovská kina, desetina klasických kin s malým počtem představení působila ve městech nad 10 tis. obyvatel.

¹² Několik málo větších klasických kin (obvykle vícesálových) s nabitým programem sestavuje aktuální nabídku v 14-denních intervalech. Naopak kina s nepravidelným provozem často plánují svůj program na celý rok dopředu.

Graf 4: Návštěvnost na 1 představení v multikinech a ostatních kinech v ČR



Zdroje dat: Unie filmových distributorů ČR; roční Zprávy o české kinematografii (Min. kultury ČR); Zdroj dat: Webové stránky věnované souhrnným programům jednotlivých kin v ČR (<http://www.fdb.cz>, <http://www.programy.sms.cz/>, <http://www.csfd.cz/kino/program>)

Zajímavé informace přináší také porovnání multikin s ostatními kiny pokud je o charakteristiky vytíženosti. Zatímco v roce 1999, kdy multikina v současném pojetí vstoupila na český trh, vykazovala podobně jako ostatní kina v průměru okolo 45 návštěvníků na 1 představení, v následujících 2 letech sledovanost jejich představení na rozdíl od klasických kin ale klesala. Od roku 2002 sledujeme již v obou těchto segmentech filmové distribuce podobné tendence – stagnaci s dílčími meziročními výkyvy. V roce 2010 přišlo na jedno představení v multikinech v průměru 32 diváků, v ostatních kinech téměř 40. Klasická kina si v tomto ukazateli svůj náskok před multikiny udržují také proto, že jejich řady postupně opouští kina divácky méně úspěšná (a prim přebírají větší často nově rekonstruovaná kina vybavená digitálními technologiemi umožňujícími i 3D projekce), naopak multikina pronikají do menších krajských měst, což jsou pro ně nové do určité míry neozkoušené trhy.

Názorně to vidíme v grafu 4 na příkladu všech multikin a podobného počtu nejúspěšnějších reprezentantů klasických kin v roce 2010. Variabilita je v obou souborech zhruba srovnatelná (extrémní postavení jednoho multikina je způsobeno 100% orientací na 3D projekce a významným podílem hromadných školních exkurzí na celkové návštěvnosti).

Modernější technologie projekcí spolu s rychlejší dostupností nejnovějších filmových titulů v multikinech stojí jako jedny z hlavních faktorů za vyšší průměrnou cenou vstupenky oproti kinům klasickým. Nižší vstupné u ostatních kin odráží jednak jejich velkou heterogenitu (z hlediska druhu a významu kina), jednak častější zastoupení festivalů a speciálních filmových přehlídek, které jsou obvykle významně dotovány z veřejných (vč. nadnárodních) rozpočtů, což se projeví i ve sníženém vstupném.

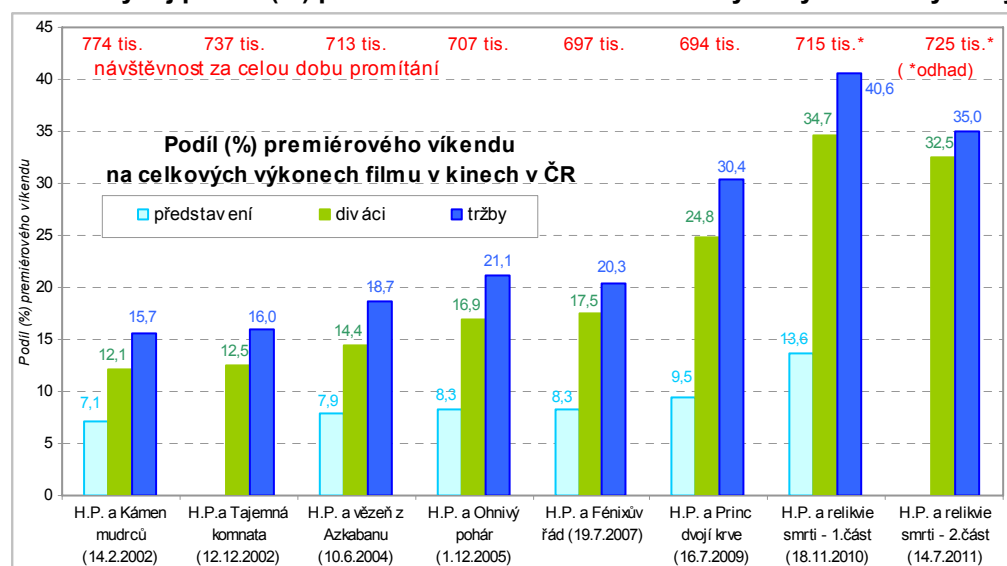
Vztažením výše uvedených ukazatelů k sedadlové kapacitě kin, můžeme dospět k zajímavému ukazateli – využitelnosti sedadlové kapacity. K přesnému vypočtu bychom však potřebovali znát rozdělení všech odehraných představení podle kapacity konkrétních kinosálů, což v praxi k dispozici není. Na základě odhadů¹³ lze orientačně stanovit průměrnou diváckou vytíženost jednoho kinosálu v rozmezí 12-15 %, bez významných odchylek mezi klasickými kiny a sály v rámci multiplexů. Relativně nízké vytížení kinosálů se zvýrazní při srovnání např. s divadly s více než 70% využitím sedadlové kapacity (u státních divadel téměř 80%), byť srovnáváme dosti odlišné segmenty kultury (oproti kinům výrazně řidší a územně více nerovnoměrně rozložená síť divadel s 25 tis. odehranými představeními ročně; kina realizují téměř 400 tis. projekcí).

Jiný důležitý trend, o kterém již byla zmínka v obecném úvodu, ilustruje graf 5. Filmové projekce v kinech je třeba vidět v širším rámci ostatních forem filmové distribuce. Jejich vzájemné propojování podpořené rozvojem informačních a komunikačních technologií vede mimo jiné ke zkracování doby průchodu filmu jednotlivými formami distribuce (např. není neobvyklé, že po několika týdnech od premiéry v největších kinech je titul nabídnut také k běžnému prodeji na elektronických nosičích (DVD či blue-ray) a stejný film se ještě několik

¹³ Průměrná velikost jednoho sálu v klasických kinech byla v roce 2010 necelých 232 míst, v multikinech 188 míst. Aktivita klasických kin je velmi nerovnoměrná, více projekcí (tudíž i disponibilních míst pro diváky) odehrají kina ve větších městech, která mají v průměru o něco vyšší sedadlovou kapacitu než kina v menších obcích. Na základě rozdělení odehraných projekcí v klasických kinech v období 15.9.-15.10.2011, lze u tohoto typu kin průměrnou velikost sálu s odehranou projekcí odhadnout na 300 míst. Podobně i v případě multikin lze předpokládat určitou preferenci větších sálů při obsazování významnějších projekcí, tudíž lze orientačně odhadnout průměrnou velikost sálu s odehranou projekcí na 250 míst. Z celkového počtu odehraných představení a jejich návštěvnosti známe průměrnou návštěvnost na 1 projekci (32 u multikin a 40 u ostatních kin). Výkony „ostatních“ kin jsou z více než 97 % ovlivněny klasickými kiny (vč. kinokavárny). Poměření průměrné návštěvnosti na 1 projekci s celkovým počtem disponibilních sedadel (odpovídá průměrné kapacitě sálů, ve kterých se projekce uskutečnily) lze dojít k hodnotám vytíženosti uvedeným v textu.

měsíců poté promítá v malých (venkovských) kinech. Na příkladu „potterovské“ série je tento jev zvláště dobře vidět, neboť všech osm uvedených filmových zpracování si udržuje zhruba srovnatelnou kvalitu, cílí na podobnou skupinu diváků a těší se konstantnímu diváckému zájmu. Devět let, kterými jsou premiéry krajních dílů celé série orámovány, je dostatečně dlouhá doba na to, aby plasticky ukázala významné změny vztahů mezi různými formami filmové distribuce, vliv informačních a komunikačních technologií, marketingu, jakož i změny životního stylu mladé části populace a zejména teenagerů, kteří tvoří klíčovou část klientely kin.

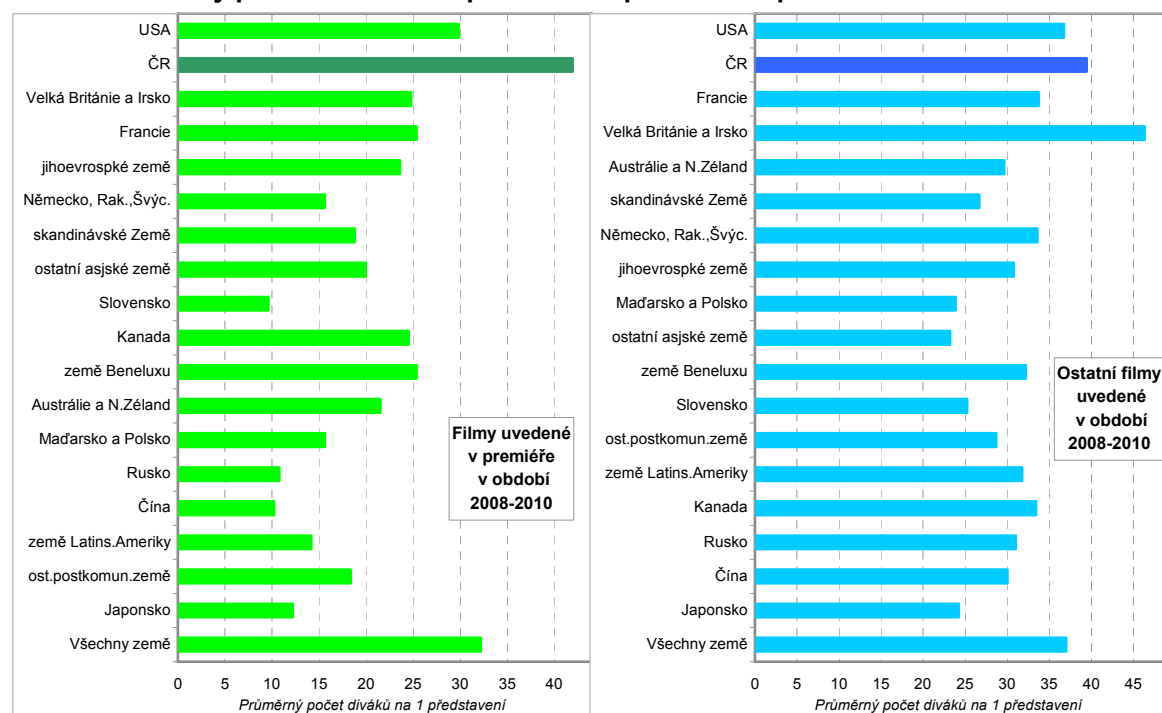
Graf 5: Vývoj podílu (%) premiérového víkendu na celkových výkonech vybraných filmů v kinech v ČR



Pozn.: v závorce pod názvem filmu je uvedeno datum premiéry v tuzemských kinech.
Zdroje dat: Filmové ročenky ČR (NFA); webové stránky Unie filmových distributorů; vlastní výpočty

U prvních dvou dílů „potterovské“ série, uvedených do tuzemských kin během roku 2002, generoval premiérový filmový týden (čtvrtek až neděle) 15 % celkových tržeb, které vynesly za celou dobu promítání oba díly v kinech ČR. V případě první části posledního dílu série, uvedené na konci roku 2010, se premiérový víkend podílel na celkových tržbách tohoto titulu v kinech již 40 %. Podobný skok z 12 na 35, resp. 33 % zaznamenal během celé série premiérový týden také u návštěvnosti. U počtu uvedených představení není posun (7→14 %) tak výrazný, neboť se zde projevuje velikost sítě kin v ČR (ještě mnoho měsíců po premiéře jednotlivé díly uváděla menší kina, vč. letních, která však k celkovým tržbám filmu přidala již jen malý příspěvek).

Graf 6: Průměrný počet diváků na 1 představení podle země původu uvedeného filmu



Zdroj dat: roční Zprávy o české kinematografii (Min. kultury ČR)

V roce 2010 uvedla tuzemská kina téměř 400 tis. představení, čímž se dostala na 80% úroveň roku 1990 a více než o polovinu přesáhla výši, kterou docílila kina v době nejhlubšího polistopadového útlumu. Od roku 2000 jsme v našich kinosálech svědky mírného, ale plynulého růstu počtu uvedených filmů. Zhruba pětinu z celkově nabízených titulů tvoří dlouhodobě premiéry. Mezi filmy dominuje zahraniční tvorba (s podílem kolísajícím mezi 80-90 %), většina titulů je uvedena s českými titulky, desetinu dlouhodobě tvoří tituly dabované.

Tab. 4: Dlouhodobý vývoj počtu uvedených filmů v ČR podle země původu

	1990	1995	2000	2001	2002	2003	2004	2005	2006	2007	2008	2009	2010
Počet představení (v tis.)	494,5	187,4	197,6	252,7	306,1	341,3	326,6	318,2	345,2	353,8	386,3	403,2	399,1
Uved. celovečerní programy (filmy v distribuci)	.	.	910	890	952	1 013	1 036	1 105	1 068	1 078	1 172	1 174	1 180
Filmy uvedené v premiéře	251	136	164	173	197	209	192	196	234	220	200	253	243
z toho (v %):													
česká tvorba ¹⁾		14	10	10	10	8	12	12	18	13	19	19	16
zahraniční tvorba		82	90	90	89	91	88	86	82	86	81	81	84
z toho (v %):													
v originální verzi	.	18	12	12	12	11	13	13	18	13	20	27	.
s českými titulky	.	70	84	83	82	85	79	77	74	76	69	62	.
dabované	.	10	5	6	6	4	9	11	7	10	12	11	.
z toho dle zemí původu (abs.):													
ČR	84	20	19	18	21	15	22	23	39	32	38	47	39
Slovensko	13	4	2	2	1	6	1	1	6	1	5	5	6
Maďarsko a Polsko	20		1	1	1	3	1	5		3	3	2	4
Rusko	29	1	1	2	1	1	3	1	2	2	2	2	2
ostatní postkomunist. země	10			2	4	2		3		2		1	3
Německo, Rakousko, Švýcar.	14	2	5	6	4	7	3	10	17	16	9	7	3
Francie	14	11	15	18	26	23	21	16	22	9	16	16	26
země Beneluxu	1		1	2		1			2	4	1	4	1
Velká Británie a Irsko	2	4	10	16	15	11	9	14	13	19	7	21	22
skandinávské země	2		4	6	6	6	8	5	6	6	9	7	11
jihoevropské země	15	3	5	5	8	8	4	3	5	6	4	5	4
USA	32	86	94	83	101	112	107	97	100	112	98	109	108
Kanada	1	3		3	2	2	2	3	7	2	2		3
země Latinské Ameriky	3			1	1	3	2	1	2		2	3	
Čína	4			2		1		3	4	1		1	1
Japonsko	2		1	3	1	2	2	1	2			1	1
ostatní asijské země	1		3	1	2	2	3	5	4	2	3	2	5
Austrálie a N.Zéland	2	1	3	2	2	2	2	2	3	2	1	1	3
Uvedené premiéry (abs.):													
Počet zemí celkem	27	11	22	27	27	28	23	27	24	28	22	27	31
Počet evrops. filmů (bez ČR)	120	25	44	60	66	68	50	58	73	68	56	70	82

¹⁾ vč. celovečerních dokumentárních, animovaných filmů či obnovených premiér

Zdroje dat: Statistické ročenky ČR (ČSÚ), Filmové ročenky ČR (NFA); webové stránky Unie filmových distributorů; Danielis [2007]; roční Zprávy o české kinematografii (Min. kultury ČR)

Zajímavé výsledky přináší dlouhodobé srovnání uvedených premiér (v běžné distribuci) dle zemí původu. V roce 2010 byly premiérově v tuzemských kinech uvedeny filmy reprezentující 31 zemí (u koprodukcí brána hlavní země původu)¹⁴, což byla dlouhodobě patrně geograficky nejpestřejší nabídka vč. i „předlistopadového“ období. Navzdory růstu v posledních letech počet uvedených evropských filmů z konce 80.let nebyl dosud překonán, což je ale způsobeno tehdejší silnou zčásti politicky motivovanou preferencí filmů z bývalého sovětského bloku. Filmy takto preferovaných zemí z tuzemské distribuce v 90. letech prakticky zcela zmizely, později se v menší míře opatrně vracejí, byť jsou vybírány podle zcela odlišných hledisek a cílů na zcela odlišný druh diváka. Nižší počet filmů ze zemí bývalého východního bloku souvisí také z vleklou krizí filmové tvorby (a nedostatku financí v tomto sektoru), kterou si všechny tyto země postupně prošly. To se týká i s námi kulturně a historicky spřízněného Slovenska, jehož filmy se na premiérových titulech našich kin v letech 2000-2005 podílely 1 % (i mezi zahraničními filmy z Evropy pouze 3,5 %). V posledních pěti letech se ale u nás počet slovenských premiér mírně zvyšuje. K tomu je třeba ještě připočítat skutečnost, že část slovenských tvůrců realizuje své projekty v koprodukcích (často i s ČR), přičemž tento jev není nijak ojedinělý, především u kinematografií v menších ekonomicky méně vyspělých zemích.

¹⁴ Počet zemí by byl jistě mnohem vyšší, kdyby byly započteny i jednorázové projekce na všech filmových festivalech. Např. každý z obou kvantitativně nejvýznamnějších tuzemských festivalů (MFF Karlovy Vary, Febiofest) pravidelně uvádí žánrově i geograficky velmi pestré nabídku čítající filmy z 60-80 zemí.

Naopak velmi rychle v našich kinech přebrala na počátku 90. let dominantní pozici produkce z USA (přitom již v druhé polovině 80.let nebyly u nás americké tituly nijak ojedinělé: po Rusku měly v kinech mezi premiérovými tituly společně s Polskem, tehdejší NDR a Francií největší zastoupení), již v roce 1995 pocházelo z USA 2/3 u nás uvedených premiér. Vlivem rozvoje distribučních společností a kin, které nejsou primárně orientované na americkou produkci sice postupně podíl filmů z USA na všech premiérách klesal, dominantní pozici si však americké filmy udržely u návštěvnosti (jak u premiér, tak u všech uvedených filmů se v letech 2008-2010 pohybovala mezi 50-68 %).

Z kinematograficky silných zemí si v tuzemských kinech dlouhodobě udržují vůdčí postavení mezi zahraniční neamerickou tvorbou Francie a Velká Británie (britské filmy se však u nás zabydlovaly postupně až během 90. let). Pozice dalších dvou významných filmových dílen Evropy: Německa a Itálie u nás oproti přelomu 80. a 90. let spíše oslabila, počet filmů vyrobených v německy mluvících zemích v tuzemských kinech kolísá, celkově se drží pod úrovní počátku 90. let. Filmy z této jazykové oblasti jsou alespoň ve velkých městech ČR slušně propagovány festivalovou formou. To se příliš nedá říct o produkci italské, která u nás byla na sklonku 80. let velmi populární. Italských filmů se do české distribuce dostává velmi málo, od roku 2008 je alespoň několik filmů propagováno menším festivalem v Brně. Tvorbu jihoevropských zemí v naší distribuci v posledních letech lépe zastupuje Španělsko, jehož filmy si dlouhodobě udržují solidní návštěvnost. Většímu diváckému zájmu se u nás v posledním desetiletí těší severská kinematografie a filmy ze zemí Beneluxu, na které se více soustřeďují některé menší distribuční společnosti a převážně artová kina ve velkých městech a ostatní filmové kluby. Převážně na klubové úrovni a pomocí speciálních festivalů běží u nás také distribuce latinsko-amerických a asijských filmů.

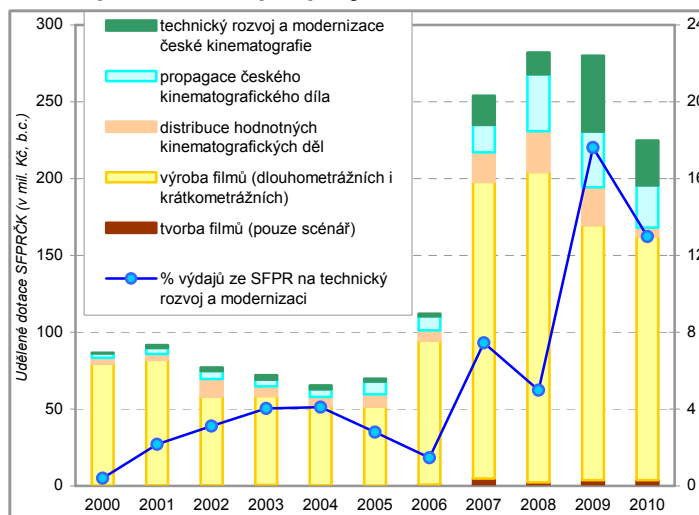
České filmy byly co do počtu titulů i jejich návštěvnosti hlavními oporami tuzemských kin v 80. letech a v návštěvnosti ještě na počátku let devadesátých. Poté na několik let jejich význam poněkud zastínila produkce americká. Od roku 2006, kdy došlo k výraznému posílení veřejných finančních zdrojů na filmovou tvorbu (především ve Státním fondu pro podporu a rozvoj české kinematografie /SFPRČK/ – viz graf 7), se navyšuje také počet českých titulů v distribuci a s nimi i jejich návštěvnost. Z celkové návštěvnosti kin v letech 2008-2010 ukrojily tuzemské snímky třetinu (jak u premiér, tak i u všech titulů), což představuje především v rámci zemí bývalého východního bloku velmi nadprůměrnou hodnotu. V celoevropském pohledu mají ve svých zemích v kino-distribuci tradičně silnou pozici domácí filmy hlavně ve Francii, Itálii, Španělsku a některých severovýchodních zemích (Dánsko, Švédsko). Tato postavení bývají významně ovlivněna počty domácích titulů uvedenými do distribuce, které nepřímou souvisí i s intenzitou veřejné podpory kinematografie v jednotlivých zemích.

Tab. 5: Počty uvedených filmů v kinech ČR a jejich návštěvnost podle země původu

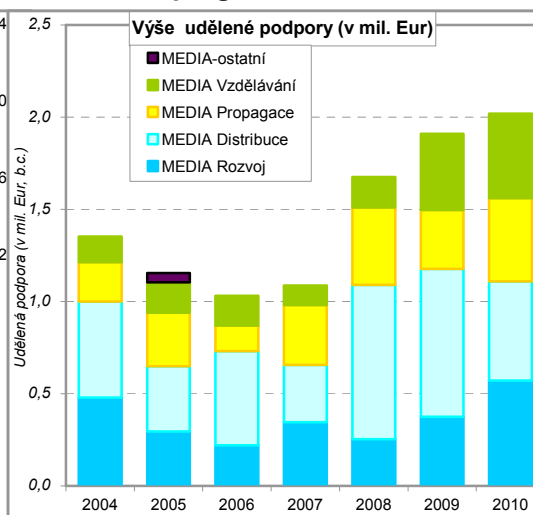
	Počet uvedených filmů								Návštěvnost (v tis.)							
	všechny filmy				z toho premiéry				všechny filmy				z toho premiéry			
	2007	2008	2009	2010	2007	2008	2009	2010	2007	2008	2009	2010	2008	2009	2010	
Filmy celkem	1078	1172	1174	1180	220	200	234	243	12 830	12 897	12 469	13 537	11 502	11 037	11 506	
z toho dle zemí:																
ČR	347	449	416	446	32	38	47	39	4 511	5 112	3 187	4 704	4 675	2 564	4 319	
Slovensko	10	16	16	14	1	5	5	6	1	13	26	15	12	24	11	
Maďarsko a Polsko	32	33	26	25	3	3	2	4	3	19	19	9	15	10	3	
Rusko	14	15	12	8	2	2	2	2	15	9	7	2	7	5	1	
ost.postkomun.země	12	9	7	7	2	-	1	3	23	5	3	5		1	4	
Německo, Rak.,Švýc.	48	49	48	43	16	9	7	3	117	110	43	23	79	26	14	
Francie	81	77	73	87	9	16	16	26	485	544	302	303	478	256	184	
země Beneluxu	6	8	10	9	4	1	4	1	21	5	14	88	2	13	79	
Velká Británie a Irsko	66	56	72	78	19	7	21	22	1 273	315	410	434	157	396	382	
skandinávské země	35	38	35	36	6	9	7	11	49	77	53	67	53	24	54	
jihoevropské země	28	27	30	27	6	4	5	4	211	106	101	32	99	81	26	
USA	335	337	359	351	112	98	109	108	5 983	6 488	8 101	7 689	5 861	7 544	6 286	
Kanada	12	12	7	9	2	2	-	3	5	14	5	80	13	-	79	
země Latins.Ameriky	6	7	9	8	-	2	3	-	36	8	7	2	4	6	-	
Čína	7	7	5	5	1	-	1	1	6	1	9	2	-	9	2	
Japonsko	8	3	2	3	-	-	1	1	2	0	2	0	-	2	0	
ostatní asijské země	12	15	15	15	2	3	2	5	21	24	32	58	22	31	49	
Austrálie a N.Zéland	9	6	7	8	2	1	1	3	60	37	107	15	25	8	13	
Vybrané skupiny (%):																
ČR	32	38	35	38	15	19	20	16	35	40	26	35	41	23	38	
Evrpos. filmy (bez ČR)	31	28	28	28	31	28	30	34	17	9	8	7	8	8	7	
USA	31	29	31	30	51	49	47	44	47	50	65	57	51	68	55	
ostatní země	6	5	6	4	4	4	3	6	1	1	2	1	1	1	1	

Zdroje dat: Filmové ročenky ČR (NFA); roční Zprávy o české kinematografii (Min. kultury ČR)

Graf 7: Vývoj udělených dotací SFPRČK podle druhu podpory



Graf 8: Udělené podpory českým projektům v rámci programu MEDIA



Zdroj dat: roční Zprávy o české kinematografii (Min. kultury ČR)

Výrazné navýšení finanční podpory české kinematografii v posledních pěti letech se netýkalo jen tvorby, ale též distribuce, propagace (festivally), investic do technologického rozvoje (především digitalizace kinosálů). Podpora festivalů a především digitalizace kin je důležitá také z toho důvodu, že na rozdíl od jiných druhů podpor lze tyto údaje regionalizovat, proto budou více popsány v další části příspěvku věnované územním aspektům filmové distribuce.

Vedle podpory ze SFPRČK (který v roce 2010 disponoval rozpočtem 225 mil. Kč) poskytuje dotace do audiovizuálu i samotné Ministerstvo kultury - jednak na významné festivaly, filmovou osvětlu a propagaci a menší filmy (prostřednictvím odboru audiovizuálu takto v roce 2010 na více než 90 projektů poskytlo 94,3 mil. Kč), jednak výrobcům a distribučním společnostem na významné filmové projekty v rámci programu podpory filmového průmyslu (v roce 2010 na více než 20 projektů přispělo částkou 177,7 mil. Kč). Kromě podpory z národních zdrojů míří do tuzemské audiovizuálu také veřejné prostředky z evropských programů. Např. z fondu Eurimages získaly projekty z ČR podporu 20 mil. Kč (na podporu filmových koprodukcí v evropských zemích a jejich distribuci do kin). Nejvýznamnější nadnárodní zdroj představují programy MEDIA (zaměřené na 4 základní oblasti: a) přípravu audiovizuálních projektů všech žánrů; b) posílení distribuce evropských filmů, vysílání televizních programů a podporu kin; c) filmové festivaly, trhy, burzy námětů a databáze audiovizuálních děl; d) další vzdělávání filmových profesionálů). Z programů MEDIA získaly tuzemské projekty v roce 2010 kolem 50 mil. Kč, nejvíce mířilo do distribuce a propagace. Příjemci této podpory mohou být nepřímo i jednotlivá kina, která mohou být za určitých podmínek (viz níže) zařazena do sítě kin Europa Cinemas.

Tab. 6: Počet a kapacita digitálních kin (ve formátu DCI¹⁵, stav k říjnu 2011) v ČR

	2009			2010			Říjen 2011		
	kina	digitální sály	sály 3D	kina	digitální sály	sály 3D	kina	digitální sály	sály 3D
Počet digitalizovaných kin									
kina celkem	42	50	47	95	132	120	115	267	149
klasická stálá kina ¹⁾	19	20	17	69	70	63	89	92	77
multikina ²⁾	23	30	30	26	62	57	26	175	72
% z celkového počtu všech kin (sálů) ³⁾									
kina celkem	8,1	7,2	6,8	19,0	19,2	17,4	23,2	39,1	21,8
klasická stálá kina ¹⁾	3,9	4,0	3,4	14,5	14,5	13,1	18,9	19,3	16,2
multikina ²⁾	95,8	15,3	15,3	100,0	30,1	27,7	100,0	85,0	35,0

¹⁾ klasická kina, vč kinokavárny

²⁾ alespoň s jedním zdigitalizovaným sálem

³⁾ zahrnuti pouze kina (sály) s provozem v roce 2011, bez letních a putovních kin a míst s občasnými nepravidelnými projekcemi (např. multifunkční kluby, knihovny, akademické FK, mezinárodní kulturní instituty)

Zdroj: oficiální web digitálních kin (www.digitalnikino.cz)

¹⁵ DCI specifikace (*Digital Cinema System Specification*) je soubor technických charakteristik, které stanoví standardy pro výrobu digitálních kopií, kvalitu promítání a postupy, které je nutné dodržet, aby se zaručila bezpečnost způsobů přenosu. Je stanoven standardní formát komprese obrazu a jeho minimální rozlišení. V oblasti bezpečnosti stanoví přesné mechanismy: kódování, systém čtecích klíčů, zabezpečenou vazbu mezi serverem a projektorem, a tzv. vodotisk, který umožňuje odhalit zdroj případného pirátství. Systém digitálního kina by měl být založen na celosvětově přijatých standardech, aby obsah mohl být šířen kdekoli na světě stejným způsobem, aby umožnil jednoduchý upgrade (vč. hladkého přechodu starších a novějších verzí). Dále by měla být zajištěna určitá stabilita systému (7-10 let), kdy by nemělo dojít ke změně DCI parametrů a tudíž ani nutnosti výměny zařízení. Blíže se různými aspekty digitalizace kin v českém prostředí zabývá speciální koncepční materiál z roku 2009 k digitalizaci MK (viz odkaz na konci tohoto rozboru v použitých zdrojích).

Jak již bylo uvedeno výše, v současnosti velmi významná část veřejných rozpočtů míří do technologického rozvoje na modernizaci kin. Výrazný technologický přechod na různé formy digitálních projekcí představuje velkou výzvu (dnes již především pro klasická kina, neboť multikina touto transformací již prakticky prošla). Důležitost fenoménu digitalizace spočívá v jeho možnosti přiblížení klasických kin a multiplexů (v technické rovině promítání), úspěšnost přechodu na tuto technologii může významně ovlivnit rozložení sítě kin v ČR, má tedy významné regionální dopady. Pokud nedojde k digitalizaci kin, může být ve velmi blízké budoucnosti znemožněn přístup diváků k novým filmům, které budou distribuovány pouze na digitálním nosiči

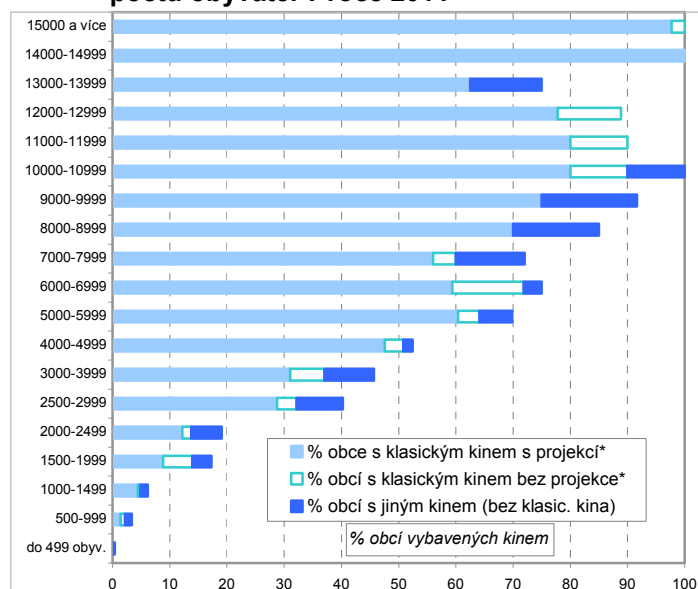
Digitalizace kin spočívá v nahrazení tradičních 35mm filmových projektorů digitálními technologiemi a zároveň změnu dosavadních způsobů distribuce. Kvalita digitálního promítání je srovnatelná s promítáním z 35mm formátu, digitální kopie ale navíc nepodléhá mechanickému opotřebením a její kvalita tedy zůstává konstantní. Digitální projekce přinesou v budoucnu úspory zejména při výrobě kopií a jejich distribuci.

Stav digitalizace tuzemských kin ke konci října 2011 ukazuje tab. 6. Digitalizací (alespoň 1 sálu) prošlo 115 kin, 267 sálů, z nich více než polovina je vybavena pro 3D projekce. Vztáhneme-li tyto údaje na počet všech potenciálních kin pro digitalizaci (multikina, všechna klasická kina, kinokavárny), zjistíme, že u multikin se proces digitalizace týká již jen dovybavení necelých 15 % sálů technikou pro alespoň 2D projekce¹⁶, případně navýšení počtu sálů pro 3D (v současnosti nabízí tuto možnost třetina sálů multikin, protože se obvykle jedná o největší sály v rámci jednotlivých multiplexů podílí se na celkové sedadlové kapacitě multikin více než 50 %). U klasických kin nabízí digitální projekce necelá pětina, přičemž na rozdíl od multikin je tento podíl podobný i pro 3D. Odráží se v tom fakt, že vyjma 7 kin jsou všechna ostatní klasická kina pouze jednosálová, a také skutečnost, že digitalizací v současnosti prochází klasická kina ve větších (především okresních) městech, tudíž je zde proces digitalizace většinou spojen i s přechodem na 3D technologie. Rychlost přechodu na digitální projekce se v současnosti mezi jednotlivými regiony ČR významně liší (viz níže).

Sít' kin a jejich návštěvnost v regionálním pohledu

V rámci v současnosti v plném proudu probíhajícího procesu digitalizace kin narůstá i potřeba dostupnosti aktuálních informací o jednotlivých kinosálech, a to nejen těch, které již tímto procesem prošly. Webový portál občanského sdružení Pro-DIGI o.s., podpořený granty Ministerstva kultury České republiky, si mimo jiné klade za cíl vytvořit mapovou aplikaci všech kin v ČR, do které by jejich provozovatelé ukládali údaje především o technickém vybavení kina, vč. kapacitních údajů. Nedostatek konzistentních aktuálních údajů o síti kin v regionálním členění¹⁷ jsme se pokusili alespoň dočasně eliminovat. Vyšli jsme z veřejně dostupné databáze

Graf: 9: Přítomnost kina v obcích podle počtu obyvatel v roce 2011



Zdroj dat: Unie filmových distributorů; oficiální web k problematice digitalizace kin (www.digitalnikino.cz); webové stránky vybraných kin

* alespoň jedna veřejná filmová projekce mezi 15.9.-15.10.2011

kin (pro účely aktualizace) umístěné na webu „digitální kino“ a část (především aktivitu kina, zčásti i počet sedadel - především u multikin) takto dostupných údajů jsme aktualizovali za pomoci specializovaných stránek prezentujících aktuální programy kin a též stránek jednotlivých kin (pokud byly dostupné) a rovněž i obecních úřadů (např. příjmy a výdaje obcí u kap. 3313 – kina, filmová tvorba). Mnohem obtížnější se ukázala aktualizace činnosti letních a putovních kin, pro tyto účely byly výběrově využity archivní články z regionálních deníků. Především ve velkých městech byla síť „tradičních kin“ výběrově doplněna o významnější „ostatní projekční místa“, která pravidelně poskytují veřejná filmová představení (např. větší kulturní domy, knihovny, mezinárodní kulturní instituty, hudební či víceúčelové kluby). Přestože zařazení takových míst mírně rozostřuje celkový počet kin, jejich význam pro kulturní diverzitu (alternativa vůči převládajícím multikinům v největších městech) není zanedbatelný. Podíl takovýchto netradičních zařízení na jiném nosném ukazateli - počtu odehraných projekcí - je velmi malý, zde dominují multikina doplněná kiny klasickými.

¹⁶ Prakticky do tří let po zprovoznění prvního sálu standardu DCI v České republice bude zřejmě již do konce letošního roku dokončena kompletní instalace všech českých multiplexů standardu DCI. Tato skutečnost zřejmě povede klíčové filmové distribuční společnosti k rychlejšímu přechodu na pouze digitální kopie. Nových filmů (především těch s potenciálem vyšší návštěvnosti) v dosud tradičním 35 mm formátu tak již v současné době začíná být nedostatek, což nutí významnější klasická kina, aby svůj přechod na digitální projekce také urychlily.

¹⁷ ČSÚ ukončil pravidelnou aktualizaci sítě kin pro potřeby městské a obecní statistiky v roce 2006 z důvodu všeobecného nedostatku veřejně dostupných spolehlivých údajů.

Regionální rozložení více než 700 fungujících kin v ČR v hrubých rysech odpovídá velikosti krajů, ať již z pohledu počtu obcí, rozlohy krajů či populační velikosti. Kolem osmi desítek kin aktivně působí za významného příspěví kin s nepravidelným provozem (letních, putovních) v krajích Středočeském a Jihomoravském, naopak mírně přes tři desítky pak v populačně i rozlohou nejmenších regionech – Karlovarsku a Liberecku.

Většinu výkonových ukazatelů (počty představení či návštěvnost) v regionech významně ovlivňují multikina. Nejvíce jsou soustředěny v Praze, kde těží kromě velikosti města i z vyšší kupní síly obyvatel a v některých centrálně umístěných lokalitách i z návštěvnosti pestré zahraniční klientely. Desítky pražských multiplexů¹⁸ soustřeďuje 45 % tuzemských sálů v multikinech a polovinu jejich sedadlové kapacity. Síť multikin dnes zasahuje vyjma Karlovarska do všech krajů, k významnému doplnění sítě došlo mezi roky 2008-2010 expanzí do 5 dosud „nedotčených“ měst (Mladá Boleslav, Jihlava, Zlín, Liberec a Ústí nad Labem). Další byt' opatrnější rozšiřování sítě (např. Kladno) nelze do budoucna vyloučit. Díky multiplexům dosahuje největšího počtu sedadel ve stálých kinech na obyvatele hned za Karlovarským krajem (s vlivem velkých sálů využitých především pro mezinárodní festival) Praha, na chvostu se naopak nachází střední Čechy (navzdory působnosti zatím jednoho menšího multikina) dosahující poloviny intenzity Prahy. Přesto nejvíce klasických kin nacházíme absolutně právě ve středních Čechách (49), rozsáhlou sítí disponují i menší kraje (Jihočeský, Ústecký). Nejmenší počet klasických kin (16) zaznamenáváme (s ohledem na dominanci multiplexů) v Praze, na rozdíl od jiných krajů se ale jedná spíše o kina větší, jejichž síť je doplněna srovnatelným počtem méně kapacitních netradičních míst s občasnými filmovými projekcemi. V porovnání s r. 2006 se v ČR počet klasických kin (vč. kinokavárny) zredukoval o osminu (abs. o více než 60 kin). Absolutně i relativně se počet kin snížil nejvíce na Plzeňsku (o 9, resp. o 1/4), mezi roky 2006-8 pronikla do Plzně dvě multikina (v 18 sálech nabízí 3,2 tis. míst).

Tab. 7: Struktura a kapacita kin podle krajů v roce 2011

	Kina celkem	v tom					Počet sedadel v kinech celkem	z toho		Počet kin s fungujícími filmov. kluby ³⁾		Počet sedadel na tis. obyvatel		
		multikina		klasická kina a kinokavárny	letní kina a místa s provozem. putovního kina ¹⁾	kina s neprav. provoz. a ostat. projekč. místa ²⁾		multi-kina	klasická kina a kinokavárny	celkem	v nich počet sedadel	v kinech celkem	z toho ve stálých kinech ⁴⁾	stálá kina bez multikin
		celkem	v nich sály											
ČR celkem	741	26	206	470	188	57	233 952	38 507	110 727	122	33 668	22,2	14,2	10,5
v tom kraje														
Hl.m. Praha	47	10	94	16	5	16	25 275	19 184	3 746	11	3 184	20,1	18,2	3,0
Středočeský	77	1	4	49	25	2	24 530	549	11 009	14	3 342	19,3	9,1	8,6
Jihočeský	58	1	8	40	14	3	17 313	1 392	7 902	10	1 791	27,1	14,5	12,4
Plzeňský	42	2	18	26	13	1	16 137	3 219	5 686	5	1 141	28,2	15,6	9,9
Karlovarský	32			24	6	2	9 741		6 441	4	490	31,7	21,0	21,0
Ústecký	58	1	5	41	14	2	20 961	674	9 641	10	2 689	25,1	12,3	11,5
Liberecký	35	2	13	24	4	5	9 661	2 103	5 428	8	2 527	21,9	17,1	12,3
Královéhrad.	39	1	8	32	4	2	16 428	1 561	8 239	5	1 697	29,6	17,7	14,9
Pardubický	52	2	14	32	18		12 386	1 747	7 462	6	1 667	23,9	17,8	14,4
Vysočina	53	1	4	32	20		10 708	501	7 923	6	2 232	20,8	16,4	15,4
Jihomoravský	81	2	17	44	30	5	23 867	3 661	9 815	12	3 211	20,6	11,7	8,5
Olomoucký	48	1	7	33	8	6	13 731	974	7 002	7	1 806	21,4	12,4	10,9
Zlínský	50	1	6	33	14	2	12 247	949	8 475	10	3 505	20,8	16,0	14,4
Moravskoslezský	69	1	8	44	13	11	20 967	1 993	11 958	14	4 386	16,9	11,2	9,6
v tom sídlo kina dle nejvyšší administr. správní funkce														
krajské město	124	25	202	43	19	37	67 089	37 958	12 581	29	8 686	23,5	17,7	4,4
okresní město	114	1	4	72	34	7	42 593	549	21 513	42	11 945	25,1	13,0	12,7
sídlo SO ORP	165			112	49	4	50 929		28 386	38	10 399	34,3	19,1	19,1
ostatní město	192			146	41	5	45 887		31 857	11	2 240	34,4	23,9	23,9
venkovská obec	146			97	45	4	27 454		16 390	2	398	8,7	5,2	5,2

¹⁾ Kinoautobus Dopravního podniku Hl.m. Prahy, který během léta 2011 navštívil 23 míst v Praze, je započítán pouze jedenkrát. Naopak v případě kinematografu bratří Čadíků (s celorepublikovou působností) jsou započteny všechny obce, kde se během léta 2011 promítalo (téměř 50).

²⁾ zahrnuta také významnější místa s občasnými veřejnými filmovými projekcemi (např. multifunkční kluby, knihovny, akademické filmové kluby, mezinárodní kulturní instituty)

³⁾ podle údajů Asociace českých filmových klubů (AČFK), v tabulce uvedeno 5 klubů, které v roce 2011 nevykazovaly činnost

⁴⁾ zahrnuta multikina, klasická kina a kinokavárny

Zdroj dat: Unie filmových distributorů; Výroční zprávy o české kinematografii [MK ČR], oficiální web k problematice digitalizace kin (www.digitalnikino.cz); webové stránky vybraných kin

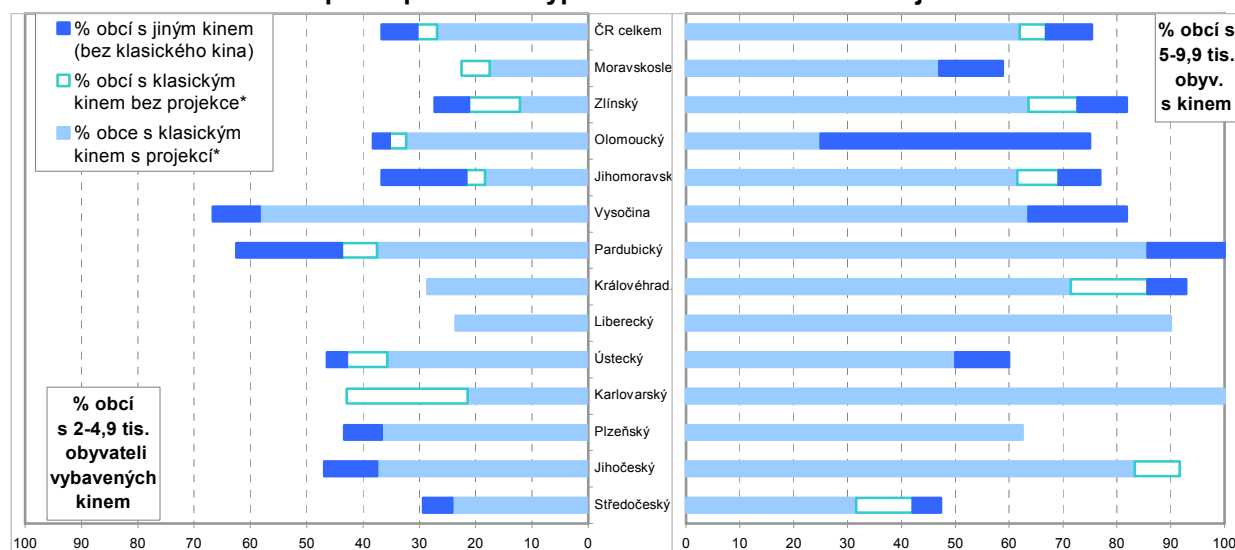
¹⁸ Specifické postavení (nejen z hlediska návštěvnosti) má sál IMAX v Praze na Flóře. Pro účely tohoto rozboru je brán společně se sousedním větším osmisálovým objektem (Cinema City Praha Flóra) jako jedno společné multikino

Přibližně pětinu kin fungujících v roce 2006 museli o 5 let později oželet obyvatelé Prahy a krajů Vysočina, Jihomoravského, Olomouckého a Moravskoslezského.

Vně stálé sítě kin stojí činnost zhruba stovky letních kin a přes 80 míst s několika projekcemi putovních kin (na většině se podílel dlouhodobě etablovaný kinematograf bratří Čadíků). Kina s letním provozem nacházíme především ve středních Čechách, jižní Moravě a Vysočině. Tyto biografy se staly doménou především středních a menších měst, nouze po nich zatím není ani na venkově. A to přesto, že počet klasických letních kin prořídil za dvě poslední dekády o polovinu a část dosud fungujících letních kin promítá v nepravidelných víceletých intervalech, popř. realizuje během léta jen 5-10 projekcí, které v ostatním kulturním programu letního kina působí spíše jako zajímavé zpestření. Letní kina v menších městech často těží jak z rekreace, domácího cestovního ruchu (dětské tábory, chataření, chalupaření, rodinné dovolené „u vody“ aj.), tak i místního patriotismu podpořeného často zajímavou lokalizací přírodních amfiteátrů.

Alespoň jeden typ kina fungoval v roce 2010 v každé dvanácté obci v ČR (741 kin působilo v 508 obcích, z toho ve 431 se vyskytovalo alespoň jedno klasické kino). Primát nejmenšího místa, kde se v roce 2011 promítalo (8 projekcí) drží malé letní kino Altánek v rekreační obci Tři Studně (u Nového Města na Moravě) a obec Teplička (u Bečova nad Teplou (11 projekcí) – obě s méně než 100 stálými obyvateli. Filmových projekcí se dočkali také pacienti a hosté zdravotnických zařízení v malých obcích (počtem trvale bydlících obyvatel) Kladruby na Vlašimsku (hrají dokonce dvakrát týdně), Karlova Studánka a v rekreační obci Horní Bradlo (Chrudimsko). Nejmenší obcí, kde během podzimu 2011 promítalo kino, se stalo horské historické městečko Hora Svaté Kateřiny (Litvínovsko), následované vesničkou Kruh (na Jilemnicku), Jevany (Říčansko) a městysem Mlázovice (Jičínsko), všechny se zhruba 500 stálými obyvateli. Pokud jde o kina se stálým provozem, zvláštní postavení si drží aktivní kino v historickém městě Blšanech (na Podbořansku), které promítá celoročně každou sobotu s roční návštěvností kopírující počet trvale bydlících obyvatel (1 tis. diváků). Z obcí do 1 tis. obyvatel drží významná kina Trhová Kamenice (částečně saturuje nízkou aktivitu kina v nedalekém Hlinsku), Šebetov (Boskovicko), bývalá lázeňská obec Kyselka a horská kina v historickém městě Horní Blatná (Karlovarsko) a Perninku (u Ostrova nad Ohří). Z obcí s 1,5-2,5 tis. obyvateli disponovala kinem téměř každá pátá (z toho ve 2/3 případů kino hrálo během podzimu, zbylá třetina fungovala v jiné části roku 2011). Ve skupině obcí s 2,5-4,0 tis. obyvateli letos promítalo kino v každé třetí obci, v drtivé většině šlo již o kina s celoročním provozem. 50% vybavenost aktivními kiny dosahují obce mezi 4-5 tis. obyvateli, u měst s 5-8 tis. obyvateli se blíží 2/3. Plně vybavenosti dosáhlo v ČR všech 10 měst mezi 10-11 tis. obyvateli (i díky kinům s letním provozem) a všech 95 měst s více než 14 tis. obyvateli (zásluhou klasických kin). Největší lokality bez fungujícího klasického kina byly tvořeny jednak městy v zájmu krajských metropolí (Říčany, Čelákovice, Milovice, Dobříš, Hostivice, Roztoky, Litovel, Studénka, Příbor, Frýdlant nad Ostravicí) a dále městy Aš, Dubí, Roudnice nad Labem, Lovosice, Frýdlant, Jaroměř, Moravské Budějovice, Lipník nad Bečvou, Hulín a Rýmařov a nově se k nim přidalo i Veselí nad Lužnicí a zřejmě i Letovice. Do většiny těchto regionálně významných center přivála filmový život alespoň na pár dní putovní kina, zcela bez veřejné projekce tak letos z desítek měst zůstaly jen Aš, Jaroměř a Práze blízké Čelákovice a Říčany.

Graf 10: Přítomnost kina podle provozu a typu v menších městech v krajích v roce 2011



* alespoň jedna veřejná filmová projekce mezi 15.9.-15.10.2011

Zdroj dat: Unie filmových distributorů; oficiální web k problematice digitalizace kin (www.digitalnikino.cz); webové stránky vybraných kin

Z menších měst měla v roce 2011 nadprůměrnou vybavenost fungujícím kinem ta, které se nacházela v krajích Jihočeském, Pardubickém a Vysočině (vyšší vybavenost v obou hodnocených kategoriích: 2,5-5 tis. a 5-10 tis. obyvatel), opačné postavení v obou velikostních kategoriích pak signalizují města středních Čech a Moravskoslezska. Nižší procentní zastoupení kin v menších městech (2,5-5 tis.) vykompenzovala v porovnání

s ČR vyšší vybaveností města na Královéhradecku, Liberecku a Zlínsku. Za zmínku stojí ještě Ústecko s nejmenším rozdílem vybavenosti kinem mezi oběma velikostními kategoriemi (ve městech mezi 2,5-5 tis. obyvateli hrálo v roce 2011 kino v polovině z nich, u měst s 5-10 tis. pak pouze v 60 %, což byl mezi kraji společně se středními Čechami a Moravskoslezskem nejhorší výsledek.

Tab. 8: Struktura a kapacita kin podle velikostních skupin obcí v ČR v roce 2011

	Počet obcí celkem*	Kina celkem	v tom					Počet sedadel v kinech celkem	z toho		Počet kin s fungujícími filmov. kluby ³⁾		Počet sedadel na tis. obyvatel		
			multikina		klasická kina a kinokavárny	letní kina a místa s provozem. putovního kina ¹⁾	kina s neprav. provoz. a ostat. projekč. místa ²⁾		multi-kina	klasíc. kina a kinokavárny	celkem	v nich počet sedadel	v kinech celkem	z toho ve stálých kinech ⁴⁾	stálá kina bez multikin
			celkem	v nich sály											
ČR celkem	6 250	741	26	206	470	188	57	233 952	38 507	110 727	122	33 668	22,2	14,2	10,5
v tom obce s počtem obyvatel ¹⁾															
do 1 tis.	4 855	59			32	24	3	10 496		4 397			5,9	2,5	2,5
1,0 - 1,9	723	73			56	16	1	14 964		9 979	1	216	14,8	9,9	9,9
2,0 - 2,9	222	63			44	17	2	13 502		8 643	3	500	24,9	16,0	16,0
3,0 - 4,9	178	90			73	15	2	20 664		15 293	6	1 223	30,5	22,6	22,6
5,0 - 7,4	99	82			66	15	1	20 005		15 775	7	1 510	33,0	26,0	26,0
7,5 - 9,9	41	46			29	16	1	11 131		6 533	7	1 618	31,5	18,5	18,5
10,0 - 14,9	44	64			40	23	1	20 835		10 372	17	4 437	38,7	19,3	19,3
15,0 - 19,9	25	40			26	14		16 002		6 763	12	2 922	37,3	15,8	15,8
20,0 - 29,9	27	48			30	16	2	16 229		9 304	19	5 383	24,7	14,2	14,2
30,0 - 49,9	14	30	1	4	19	8	2	14 617	549	6 062	15	5 017	27,8	12,6	11,5
50,0 - 99,9	16	55	7	45	25	13	10	30 844	6 824	10 177	14	5 266	28,0	15,4	9,2
100 - 999 tis.	5	44	8	63	14	6	16	19 388	11 950	3 683	10	2 392	18,5	14,9	3,5
nad 1 milión	1	47	10	94	16	5	16	25 275	19 184	3 746	11	3 184	20,1	18,2	3,0

¹⁾ stav k 31.12.2010

²⁾ Kinoutobus Dopravního podniku Hl.m.Prahy, který během léta 2011 navštívil 23 míst v Praze, je započítán pouze jedenkrát. Naopak v případě kinematografu bratří Čadíků (s celorepublikovou působností) jsou započteny všechny obce, kde se během léta 2011 promítalo (téměř 50)

³⁾ zahrnuta také významnější místa s občasnými veřejnými filmovými projekcemi (např. multifunkční kluby, knihovny, akademické filmové kluby, mezinárodní kulturní instituty)

⁴⁾ podle údajů Asociace českých filmových klubů (AČFK); v tabulce je uvedeno 5 klubů, které v roce 2011 nevykazovaly činnost

⁵⁾ zahrnuty multikina, klasická kina a kinokavárny

Zdroj dat: Unie filmových distributorů; Výroční zprávy o české kinematografii [MK ČR], oficiální web k problematice digitalizace kin (www.digitalnikino.cz); webové stránky vybraných kin

Z celkových aktivních téměř 750 kin v roce 2011 každé šesté působilo v krajském městě, podobný podíl soustřeďovala města okresní, v sídlech správních ORP nacházíme podobně jako ve venkovských obcích (bez statutu města) pětinu všech kin. Klasických kin působí v krajských městech jen desetina, nejvíce jich je v sídlech ORP a ostatních městech (dohromady 55 %). Letní či putovní kina si svou pozici nejlépe hájí v sídlech ORP a také ve venkovských obcích, v každém z těchto typů sídel nalezneme čtvrtinu všech kin s letním provozem. Letní a putovní kina se téměř 40 % podílí na celkovém počtu kin ve městech se 7,5-20 tis. obyvateli a také ve venkovských obcích, jejichž počty trvale bydlících obyvatel se počítají jen ve stovkách. Nejvyšší sedadlovou kapacitou na obyvatele disponují i díky letním kinům města s 10-20 tis. obyvateli, budeme-li brát v potaz jen stálá kina, mají nejvyšší relativní kapacity města s 3-7,5 tis. obyvateli. Výrazně nižší kapacitu kin vztahenou na obyvatele najdeme podle očekávání v obcích do 2 tis. obyvatel a u klasických kin ve městech nad 100 tis. (vliv expanze multikin).

V období 2004-2010 rozdělil Státní fond pro podporu a rozvoj české kinematografie na dotačních programech 1 288 mil. Kč. Z této částky plynula téměř desetina (118 mil. Kč) na technický rozvoj a modernizace kin, přičemž dvě třetiny z ní byly vyplaceny v letech 2009 a 2010. V drtivé většině případů šlo o projekty digitalizace kin. Rozdělení tohoto druhu podpory do krajů ilustruje tab. 9. Z ní vyplývá specifické postavení dvou krajů s minimálním čerpáním – Pardubického (kde nebyl během 7 let podpořen žádný projekt) a Plzeňského (pouze s jedním podpořeným projektem v roce 2010). Čerpání ostatních krajů do značné míry kopírovalo jejich populační velikost – osmina z celkových prostředků na modernizaci a technologický rozvoj směřovala pražským kinům, v těsném závěsu byly další lidnaté kraje – Středočeský, Jihomoravský a Moravskoslezský. Vzhledem k síti kin se do projektu modernizace dosud zapojilo nadprůměrné množství kin na Ústecku a Liberecku. Počet podpořených kin mezi roky 2004-2010 se vyšplhal na rovnou stovku, z níž téměř polovinu tvořila kina v městech s 10-30 tis. obyvateli, podle administrativní funkce sídla kina tvořila třetinu okresní města a obdobný podíl připadl na sídla SO ORP. Z venkovských kin byl podpořen pouze 1 projekt (kino Štěpánkovice na Opavsku, přičemž nešlo o dotaci na digitalizaci). Polovina podpořených kin zřizovala v r. 2011 filmové kluby a téměř každé páté podpořené kino bylo členem sítě Europa Cinemas (mj. s větším důrazem na evropské filmy).

Tab. 9: Poskytnuté podpory ze SFPRČK na technický rozvoj a modernizaci kin podle krajů

	Počet podpořených kin (žádostí o dotaci)									Celková výše dotace (tis. Kč, b.c.)								
	2004	2005	2006	2007	2008	2009	2010	2004-2010 ¹⁾		2004	2005	2006	2007	2008	2009	2010	2004-2010	
	abs.	abs.	abs.	abs.	abs.	abs.	abs.	abs.	v %	abs.	abs.	abs.	abs.	abs.	abs.	abs.	abs.	v %
ČR celkem	5	4	5	24	21	49	39	147	100,0	2 690	1 960	1 694	19 722	14 068	49 310	29 200	118 644	100,0
Hl.m. Praha		2		4	2	3	4	15	10,2		760		6 090	950	3 570	2 550	13 920	11,7
Středočeský	1			3	2	7	4	17	11,6	350			2 125	404	7 250	2 600	12 729	10,7
Jihočeský					1	4	6	11	7,5					300	4 782	5 100	10 182	8,6
Plzeňský							1	1	0,7							800	800	0,7
Karlovarský				2		2	2	6	4,1				1 346		2 500	1 500	5 346	4,5
Ústecký	1			1	3	8	5	18	12,2	1 000			310	1 119	8 350	2 800	13 579	11,4
Liberecký				3	3	2	4	12	8,2				1 510	1 335	2 270	2 900	8 015	6,8
Královéhrad.	1			3	2	2	1	9	6,1	290			1 770	4 150	2 493	800	9 503	8,0
Pardubický								0	0,0								0	0,0
Vysočina				1		2	2	5	3,4				1 500		1 650	1 600	4 750	4,0
Jihomoravský		1	2	3	4	4	4	18	12,2		200	677	1 997	2 337	2 950	3 850	12 011	10,1
Olomoucký	1	1	1	1	2	1	3	10	6,8	350	1 000	300	1 050	929	170	2 850	6 649	5,6
Zlínský				1	1	9	1	12	8,2				350	306	7 155	800	8 611	7,3
Moravskoslez.	1		2	2	1	5	2	13	8,8	700		717	1 674	1 799	6 170	1 050	12 110	10,2

¹⁾ vč. kin, které byly podpořeny opakovaně (ve více letech)

Zdroj: Výroční zprávy o české kinematografii [MK ČR] za roky 2004...2010; vlastní výpočty

Zajímavý pohled přináší také informace o současné aktivitě kin podpořených během předchozích 7 let prostředky ze SFPRČK na technologický rozvoj a modernizaci. Plných 95 % podpořených kin v současnosti pravidelně promítá, z nich dvě třetiny prakticky každodenně. Dvě kina již dnes neexistují, z nichž především případ ústeckého kina Hraničář slouží jako názorný příklad, že ani příslib digitalizace nemusí být pro klasická kina spásou. Soukromá společnost, která v r. 2009 toto kino provozovala, se v kontextu připravovaného vstupu

Tab. 10: Počet filmových projekcí a jejich návštěvnost v kinech podpořených v období 2004-2010

(podpora ze SFPRČK na technický rozvoj a modernizaci)

	Potenciální zájemci o podporu celkem ¹⁾	Podpořená kina celkem ²⁾	v tom s počtem veřejných filmových projekcí za měsíc (říjen 2011)											Odhad roční návštěvnosti v podpořených kinech (v tis. osob)		
			kino zrušeno	0-4	5-9	10-19	20-39	40-59	60-79	80-99	100-199	200+	2004	2009	2010	
																2004
Kina celkem	470	100	2	4	6	14	17	21	26	8	1	1	2508	2308	2411	
v tom v obcích s počtem obyvatel do 4,9 tis.	205	9		2	2	4	1						32	31	30	
5,0 - 9,9	95	14			3	4	5	1	1				126	122	120	
10,0 - 19,9	66	24				4	7	7	4	1	1		459	427	423	
20,0 - 29,9	30	21		1			4	8	8				660	598	632	
30,0 - 49,9	19	10		1		1			5	3			457	326	355	
50,0 - 99,9	25	9	1*					3	4	1			453	401	431	
100 - 999 tis.	14	4	1					1	1	1			75	88	95	
nad 1 milión	16	9			1	1		1	3	2		1	245	314	325	
v tom v obcích dle nejvyšší administr. správní funkce																
krajské město	43	18	2		1	1		3	6	4		1	595	605	602	
okresní město	72	34		2		2	4	9	13	3	1		1239	1063	1169	
sídlo SO ORP	112	33			3	4	11	7	7	1			582	550	553	
ostatní město	146	14		1	2	7	2	2					90	88	86	
venkovská obec	97	1		1									1	1	1	
v tom s členstvím:																
v AČFK	115	50				4	9	11	21	4		1	1687	1620	1697	
v Europe Medias	28	18					2	4	9	2		1	583	682	702	

¹⁾ stálá kina bez multikin a letních kin, dále nejsou zahrnuta ostatní místa s občasnými veřejnými filmovými projekcemi

(např. multifunkční kluby, knihovny, mezinárodní kulturní instituty)

²⁾ podpora na technický rozvoj a modernizaci za období 2004-2010. Kina podpořená opakovaně jsou započtena pouze jednou

* z toho provozovatel kina Hraničář v Ústí n. Lab. získanou dotaci na digitalizaci z roku 2009 vrátil a k 1.7.2010 kino uzavřel

Zdroj: Výroční zprávy o české kinematografii [MK ČR] za roky 2004...2010; vlastní výpočty

Zdroj dat: Výroční zprávy o české kinematografii [MK ČR] za roky 2004...2010; vlastní výpočty; Webové stránky věnované souhrnným programům jednotlivých kin v ČR (<http://www.fdb.cz>, <http://www.programy.sms.cz/>, <http://www.csfed.cz/kino/program>), webové stránky vybraných kin

multikina Palace Cinemas do Ústí (od jara 2010) rozhodla raději od digitalizace ustoupit a získanou dotací vrátit. V létě 2010 pak bylo kino uzavřeno, přestože ještě v roce předcházejícím shlédlo jeho 951 představení téměř 60 tis. diváků. Kina, která digitalizací úspěšně prošla, si v souhrnu své diváky podržela a v trendech návštěvnosti udržela krok s expandujícími multikinami. Návštěvnost kin podpořených v letech 2004-2010 ze SFPRČK prostředky na modernizaci lze za celý rok 2010 orientačně odhadnout na necelý 2,5 mil., což v tomto roce tvořilo (po odečtení návštěvnosti multikin) zhruba 60 % celkového počtu návštěvníků tuzemských kin.

Tab. 11: Počet a kapacita digitálních kin (ve formátu DCI, stav k říjnu 2011) v krajích

	Počet kin ¹⁾						% ze všech kin ^{1,2)} (sálů)						% sedačkové kapacity zdigitalizovaných sálů kin z celkové kapacity kin						
	Zdigitalizovaná kina celkem	v tom					Zdigitalizovaná kina celkem	v tom					všechny sály kin ²⁾		sály v multikinech		klasická kina + kinokavárny		
		multikina		klasická kina a kinokavárny				multikina		klasická kina a kinokavárny			celkem	z toho 3D	celkem	z toho 3D	celkem	z toho 3D	
		úhrnem	celkem	z toho 3D	celkem	v nich sály		úhrnem	celkem	z toho 3D	celkem	v nich 3D sály							
ČR celkem	115	26	175	72	89	77	23	100	85	35	19	16	41	28	91	52	24	20	
Hl.m. Praha	20	10	82	31	10	3	77	100	87	33	63	17	87	45	91	50	70	20	
Středočeský	10	1	4	2	9	7	20	100	100	50	18	14	30	23	100	66	26	21	
Jihočeský	12	1	5	3	11	11	29	100	63	38	28	28	36	33	76	55	29	29	
Plzeňský	5	2	16	5	3	3	18	100	89	28	12	12	40	22	94	46	9	9	
Karlovarský	5				5	5	21				21	21	22	22				22	22
Ústecký	11	1	3	1	10	10	26	100	60	20	24	23	33	30	64	28	31	30	
Liberecký	9	2	11	5	7	7	35	100	85	38	29	29	49	39	92	56	33	33	
Královéhrad.	4	1	7	3	3	3	12	100	88	38	9	9	28	22	93	52	16	16	
Pardubický	4	2	9	5	2	1	12	100	64	36	6	3	18	11	74	51	5	2	
Vysočina	6	1	4	2	5	4	18	100	100	50	16	13	31	25	100	66	26	23	
Jihomoravský	9	2	17	7	7	7	20	100	100	41	16	16	43	33	100	62	22	22	
Olomoucký	4	1	6	3	3	3	12	100	86	43	9	9	26	22	91	60	16	16	
Zlínský	6	1	3	2	5	4	18	100	50	33	15	12	32	20	71	58	27	16	
Moravskoslez.	10	1	8	3	9	9	22	100	100	38	20	20	34	25	100	43	23	23	

¹⁾ alespoň s jedním zdigitalizovaným sálem

²⁾ zahrnutý pouze kina (sály) s provozem v roce 2011, bez letních a putovních kin a míst s občasnými

nepravidelnými projekcemi (např. multifunkční kluby, knihovny, akademické FK, mezinárodní kulturní instituty)

Zdroj dat: oficiální web k problematice digitalizace kin (www.digitalnikino.cz)

Ke konci října 2011 prošlo digitalizací již 116 tuzemských kin a ve všech krajích alespoň nejvýznamnější klasická kina a většina sálů multikin. Více než třetinu svých sálů by měly zřejmě do konce roku 2011 zdigitalizovat (ve formátu DCI) multikina v krajích Jihočeském, Ústeckém, Pardubickém a Zlínském. Na 3D projekce je připravena třetina sálů multikin, bez významnější rozdílu mezi kraji (od 20 % 3D sálů na Ústecku ku 50 % na Vysočině a středních Čechách). V případě klasických kin (vč. kinokavárny) jich moderní digitalizací zatím prošla necelá pětina. Nejdále v tomto směru dosud postoupila klasická kina v Praze (digitalizací prošly téměř 2/3 z nich), naopak na Olomoucku, Pardubicku a Královéhradecku jich byla připravena k projekcím v nových digitálních formátech necelá desetina. Pokud jde o podíl 3D sálů v klasických kinech, jejich zastoupení vyjma Prahy (kde kopírovalo republikovou úroveň) odpovídalo celkové digitalizaci (tj. ta klasická kina, která k digitalizaci již přistoupila, tento proces téměř plně spojila i s přechodem na 3D). Zdigitalizovaná kina v ČR soustřeďovala na konci října 2011 více než 40 % sedačkové kapacity všech kin, v případě 3D technologií téměř 30 % kapacity. U všech multikin to bylo 90 % jejich kapacity, na 3D projekce mohou multikina využít polovinu svých sedadel.

Dvě třetiny z dosud digitalizovaných kin hrají prakticky každý den, desetina pak odehrála mírně než 10 projekcí za měsíc. V současné síti digitálních kin v ČR převládají ta, jež sídlí ve městech s 10-30 tis. obyvateli. Nejintenzivněji se do tohoto procesu zapojila klasická kina ve městech s 20-30 tis. obyvateli (v této velikostní kategorii bylo na konci října 2011 zdigitalizováno 70 % kin) a v Praze (téměř 2/3 kin připravených na digitální projekce). Digitalizace není omezena jen na větší města, osminu digitálních kin nyní najdeme ve městech do 10 tis. obyvatel – např. v Počátkách, Heřmanově Městci, jihočeských městech Suchdol nad Lužnicí, Velešín a Trhové Sviny a rovněž v jedné venkovské obci (Bolatice). Kina v těchto obcích nehrají každodenně, přesto některá jsou velmi aktivní (Trhové Sviny či Heřmanův Městec). Naopak z významných klasických kin, která dosud svou digitalizaci neukončila, lze uvést např. všechna klasická kina v Brně, Kina Art a Vesmír v Ostravě a dále kina v Olomouci, Jihlavě, Mostu, Karviné, Havířově, Českém Těšínu, Orlové, Bruntálu, Opavě, Rožnově pod Radhoštěm, Kroměříži, Táboře, Českém Krumlovu a Ostrovu nad Ohří. Proces digitalizace klasických kin podpořených dotací z veřejných rozpočtů běží v současnosti v plném proudu a lze očekávat, že pouze do konce letošního roku bude síť digitálních kin rozšířena možná až o desítky nových kin. Ta jistě přibudou i v roce následujícím.

Tab. 12: Počet a kapacita digitálních kin (ve formátu DCI, (stav k říjnu 2011) podle velikosti obce

	Počet kin ¹⁾						% ze všech kin ^{1,2)} (sálů)						% sedačkové kapacity zdigitalizovaných sálů kin z celkové kapacity kin					
	Zdigitalizovaná kina celkem	v tom					Zdigitalizovaná kina celkem	v tom					všechny sály kin ²⁾		sály v multikinech		klasic.kina+ kinokavárny	
		multikina		klasic. kina a kino-kavárny				multikina		klasic. kina a kino-kavárny			celkem	z toho 3D	celkem	z toho 3D	celkem	z toho 3D
		úhr-nem	v nich sály	cel-kem	z toho 3D	cel-kem		v nich 3D sály	úhr-nem	v nich sály	cel-kem	v nich 3D sály						
ČR celkem	115	26	175	72	89	77	23	100	85	35	19	16	41	28	91	52	24	20
v tom obce s počtem obyvatel ¹⁾																		
do 10 tis.	15				15	14	5				5	5	5	4			5	4
10,0 - 19,9	21				21	20	32				32	30	35	33			35	33
20,0 - 29,9	21				21	21	70				70	70	75	75			75	75
30,0 - 49,9	12	1	4	2	11	9	60	100	100	50	58	41	70	56	100	66	67	55
50,0 - 99,9	15	7	31	16	8	7	47	100	69	36	32	27	52	35	79	52	34	24
100 - 999 tis.	11	8	58	23	3	3	50	100	92	37	21	21	79	46	96	53	21	21
nad 1 milión	20	10	82	31	10	3	77	100	87	33	63	17	87	45	91	50	70	20

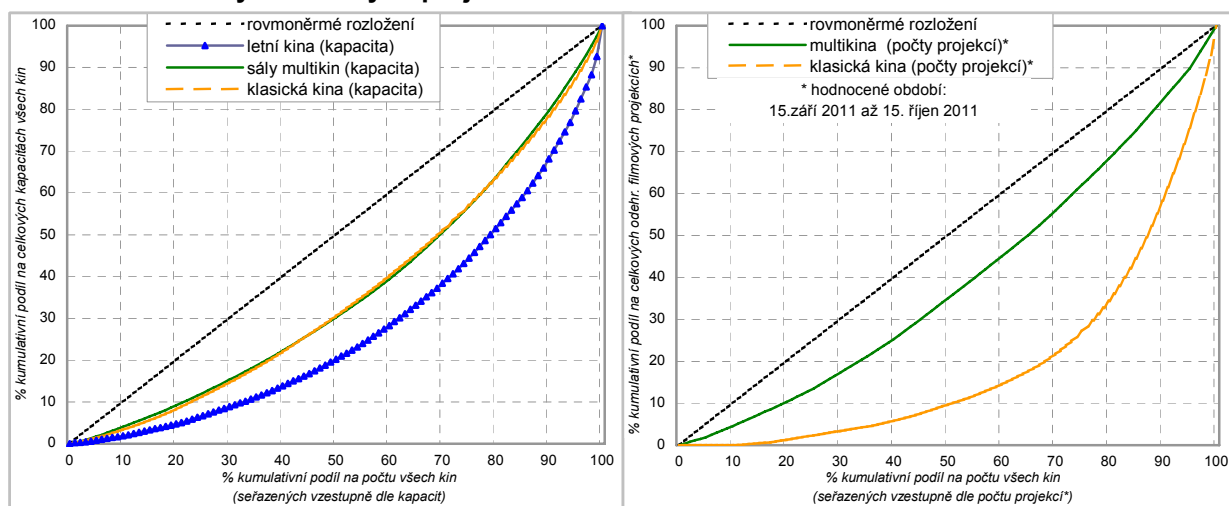
¹⁾ alespoň s jedním zdigitalizovaným sálem

²⁾ zahrnutý pouze kina (sály) s provozem v roce 2011, bez letních a putovních kin a míst s občasnými nepravidelnými projekcemi (např. multifunkční kluby, knihovny, akademické FK, mezinárodní kulturní instituty)

Zdroj dat: oficiální web k problematice digitalizace kin (www.digitalnikino.cz)

Jak již bylo zmíněno v úvodu, sledovaný soubor téměř 750 tuzemských kin zahrnuje pestrou škálu subjektů odlišujících se mj. velikostí kinosálů a počtem odehraných veřejných projekcí. Kvantifikaci této vnitřní rozrůzněnosti poskytuje následující graf. Nerovnoměrnost sedadlové kapacity kinosálů v ČR byla sledována ve třech hlavních typech kin (byla vyloučena putovní kina a projekční místa s nepravidelným provozem, u kterých je jejich kapacita velmi variabilní, navíc se tyto údaje obtížně dohledávají). Zajímavým zjištěním je skutečnost, že nerovnoměrnost kapacit sálů klasických kin a jednotlivých sálů v multikinech je prakticky totožná (30 % kapacitně největších kin v obou kategoriích soustřeďovalo polovinu kapacit kin v těchto kategoriích, polovina největších kin pak 70 % kapacit). U letních kin nacházíme nerovnoměrnost vyšší, polovinu jejich kapacit stačí obstarat 13 % největších kin, 70 % kapacit pak necelých 37 % největších kin.

Graf 11: Nerovnoměrnost rozložení počtu vybraných druhů kin dle sedadlových kapacit a odehraných filmových projekcí* v roce 2011



Zdroje dat: Unie filmových distributorů; oficiální web k problematice digitalizace kin (www.digitalnikino.cz); Webové stránky věnované souhrnným programům jednotlivých kin v ČR (<http://www.fdb.cz>, <http://www.programy.sms.cz/>, <http://www.csfd.cz/kino/program>), webové stránky vybraných kin

Budeme-li sledovat nerovnoměrnost kin na základě počtu odehraných projekcí jsme limitováni pouze na porovnání klasických kin (vč. kinokaváren) a multikin, neboť za jiné typy kin jsme v době vlastního sběru dat (15.9.-15.10.2011) neshromáždili tolik údajů, abychom na jejich základě mohli nerovnoměrnost posoudit. Není překvapující, že multikina promítají mnohem „rovnoměrněji“ než kina klasická (část z nich funguje pouze „narázově“ několika projekcemi během celého roku). Každé desáté klasické kino neodehrálo ve sledovaném období ani jednu projekci, polovina nejméně aktivních kin se na celkovém počtu představení ve všech klasických kinech podílela jen desetinou. Zajímavější zjištění přináší naopak porovnání nerovnoměrnosti

multikin u kapacit sálu a počtu odehraných projekcí. Polovina neaktivnějších multikin se na celkovém počtu projekcí v multikinech (během šetřeného období) podílela 65 %, polovina největších kinosálů v multikinech soustřeďuje 70 % jejich kapacity. Tento rozdíl však může být způsoben jiným členěním vstupních dat – zatímco kapacitní údaje byly u multikin dostupné až do úrovně jednotlivých sálů, data o odehraných projekcích pouze za každé multikino jako celek. Uvedené podíly u multikin by tedy platily v případě, že by multikina v průměru všechny své sály „vytěžovala“ rovnoměrně, bez ohledu na jejich kapacitu (v reálu se ale dá spíše v rámci jednotlivých multiplexů předpokládat častější směřování projekcí do větších sálů). Podívejme se nyní na jinou stránku nerovnoměrnosti odehraných filmových projekcí – totiž dle typu kina a regionu.

Tab. 13: Odehrané filmy podle druhu kina v krajích

¹⁾ hodnocené období 19.9.2011 - 2.10.2011 (2 kalendářní týdny)

	Počet film. projekcí v kinech celkem	z toho			z celku vybrané skupiny kin			Počet filmových projekcí na 10 tis. obyvatel ¹⁾		
		multi-kina	klasická kina a kinokavárny	kina s neprav. provoz. a ostat. projekč. místa ¹⁾	kina s fungujícími film. kluby ²⁾	kina s členstvím v Europa Cinemas	kina čerpající podporu na techn. rozvoj a moderniz. ³⁾	v kinech celkem	z toho ve stálých kinech ⁴⁾	
Kina celkem	17 138	12 534	4 489	109	2 639	867	2 274	16,3	4,3	
v tom země původu filmu	ČR	5 408	3 990	1 384	31	862	243	743	x	x
	USA	9 915	7 586	2 305	21	1 318	322	1 147	x	x
	Evropa bez ČR	1 718	958	715	45	422	261	336	x	x
	ostatní země	97		85	12	37	41	48	x	x
v tom místo projekce (kraj)	Hl.m. Praha	6 666	6 154	477	35	369	373	338	52,9	3,8
	Středočeský	617	212	399	6	206	42	192	4,8	3,1
	Jihočeský	849	456	379	14	162	38	198	13,3	5,9
	Plzeňský	1 234	1 074	158	2	57		23	21,6	2,8
	Karlovarský	261		256	1	23	15	169	8,5	8,3
	Ústecký	803	284	519	0	227		243	9,6	6,2
	Liberecký	984	724	250	10	169	76	166	22,4	5,7
	Královéhrad.	626	442	183	1	84	44	114	11,3	3,3
	Pardubický	996	820	176		53			19,3	3,4
	Vysočina	454	234	220		109		50	8,8	4,3
	Jihomoravský	1 347	972	374	1	217	126	178	11,7	3,2
	Olomoucký	619	378	235	6	130	23	132	9,6	3,7
	Zlínský	635	366	269	0	525	66	169	10,8	4,6
Moravskoslez.	1 047	418	594	33	308	64	302	8,4	4,8	
v tom sídlo kina dle nejvyšší admin. správní funkce	krajské město	13 420	12 322	1 018	76	1 093	545	588	47,1	3,6
	okresní město	1 723	212	1 504	7	893	197	933	10,2	8,9
	sídlo SO ORP	1 220		1 204	14	589	117	643	8,2	8,1
	ostatní město	591		590	1	60	8	110	4,4	4,4
	venkovská obec	184		173	11	4		0	0,6	0,6

¹⁾ zahrnuta také významnější místa s občasnými veřejnými filmovými projekcemi

(např. multifunkční kluby, knihovny, akademické filmové kluby, mezinárodní kulturní instituty)

²⁾ podpora ze státního fondu rozvoje české kinematografie v období 2004-2010

³⁾ podle údajů Asociace českých filmových klubů (AČFK)

⁴⁾ zahrnuta klasická kina a kinokavárny

Zdroj dat: Webové stránky věnované souhrnným programům jednotlivých kin v ČR (<http://www.fdb.cz>, <http://www.programy.sms.cz/>, <http://www.csfd.cz/kino/program>), webové stránky vybraných kin

Během dvou kalendářních týdnů na přelomu září a října 2011 (kdy proběhl sběr dat o programech všech kin v ČR) odehrála tuzemská kina přes 17 tis. projekcí. Sledované období se počtem projekcí a jejich rozložením mezi jednotlivé typy kin (vyjma letních a putovních) statisticky nijak významně nelišilo od „průměrného měsíce“ roku 2011 ani od roku 2010. Podíl multikin na všech odehraných představeních v ČR činil v roce 2010 74,3 %, ve sledovaném období roku 2011 pak 73,1 %. Vlivem dominantní pozice multikin nepřekvapuje, že téměř 40 % odehraných projekcí ve všech tuzemských kinech připadalo v šetřeném období na Prahu, všechna krajská města soustředila dokonce dvojnásobný podíl. V relaci na obyvatele si v počtu odehraných projekcí za suverénní Prahou podržely nadprůměrné hodnoty ještě Plzeňsko, Liberecko a Pardubicko. S citelným odstupem za ostatními kraji odehrála relativně nejméně filmových představení kina ve středních Čechách, což lze jistě zčásti vysvětlit silným vlivem pražských multiplexů (ve středních Čechách zatím funguje pouze jedno menší multikino v Mladé Boleslavi). Trochu překvapující je ale i současně nízký relativní počet projekcí v klasických kinech ve středních Čechách, neboť u tohoto typu kin se silnějším vlivem dojížděly do jiného kraje

nelze tolik kalkulovat. Ve většině regionů s výrazným vlivem multikin (Praha, Plzeňsko, Pardubicko) odehrály klasická kina (ve vztahu na obyvatele) méně představení, neplatí to však beze zbytku – viz případ Liberecka, které si jako jediný kraj dosud drží nadprůměrný počet projekcí v multikinech a zároveň i v kinech klasických. Nejvyššími počty představení uvedených v klasických kinech na obyvatele se mohou pochlubit kraje, které jsou dosud dotčena multikiny minimálně (Karlovarsko a Ústecko). Nadprůměrnou aktivitu vykazala klasická kina rovněž na Zlínsku, Moravskoslezsku a také v kraji Jihočeském (kde na rozdíl od dříve zmíněných krajů častěji promítala též multikina).

Počet odehraných filmových představení na obyvatele prudce roste se zvyšující se velikostí obce, vezmeme-li však v potaz pouze kina klasická, pak relativní nabídka filmů stoupala pouze do úrovně okresních měst, v městech krajských omezila multikina nabídku klasických kin spíše do umělecky náročnější roviny, zatímco klasická kina v okresních městech (či sídlech SO ORP) dosahují relativně vyššího počtu představení širokou žánrově neomezenou nabídkou.

Tab. 14: Kina a odehraná představení v klasických kinech dle jejich kapacity podle krajů a administrativně-správní funkce obce se sídlem kina

¹⁾ hodnocené období u projekcí: 2. polovina září až 1. polovina října 2011

	Klasická kina a kinokavárny															% kin bez film. projekce ³⁾
	počet kin							Prům. počet sedadel na 1 kino	průměr.měsíř.pocet film.projekcí na 1 kino ¹⁾							
	celkem	v rámci nich sály dle počtu sedadel							celkem	z toho v kinech dle počtu sedadel ¹⁾						
		do 149	150-199	200-299	300-399	400-499	nad 500			do 149	150-199	200-299	300-399	400-499	nad 500	
Kina celkem	470	116	91	151	76	28	15	236	19	10	11	21	24	32	64	10
v tom kraj																
Hl.m. Praha	16	9	2	4	2	2		234	60	45	24	59	76	90	110	0
Středočeský	49	11	9	21	6	3		225	16	11	11	18	15	38		12
Jihočeský	40	11	11	11	7			198	19	9	9	37	22			10
Plzeňský	26	4	8	9	4	1		219	12	14	9	15	7	28		8
Karlovarský	24	7	2	9	3	1	2	268	21	7	29	18	33	54	46	8
Ústecký	41	13	7	11	8	3	1	235	25	7	18	25	36	42	91	5
Liberecký	24	5	3	10	5	1		226	21	12	15	23	20	66		4
Královéhrad.	32	7	2	13	7	2	1	257	11	4	2	12	15	5	64	19
Pardubický	32	7	4	14	4	3		233	11	9	12	13	9	7		9
Vysočina	32	5	8	10	7		2	248	14	2	4	23	12		45	16
Jihomoravský	44	10	9	16	6	4		223	17	4	18	17	26	28		7
Olomoucký	33	12	8	5	6	1	1	212	14	7	7	9	37	24	46	12
Zlínský	33	4	9	10	5	4	1	257	16	6	3	16	27	36	56	24
Moravskoslez.	44	11	9	8	6	3	7	272	27	15	15	26	32	25	59	7
v tom sídlo kina ²⁾																
krajské město	43	18	4	10	3	6	5	293	47	32	32	61	48	40	70	2
okresní město	72	13	7	23	17	11	5	299	42	10	35	46	49	45	55	0
sídlo SO ORP	112	23	9	38	31	6	5	253	22	10	28	21	22	22	68	5
ostatní město	146	27	34	58	23	4		218	8	7	7	9	7	9		12
venkov. obec	97	35	37	22	2	1		169	4	3	4	4	1	2		25

¹⁾ projekce ve vícesálových klasických kinech nejsou rozlišeny dle jednotlivých sálů a jsou jako celek vztaženy k celému kinu

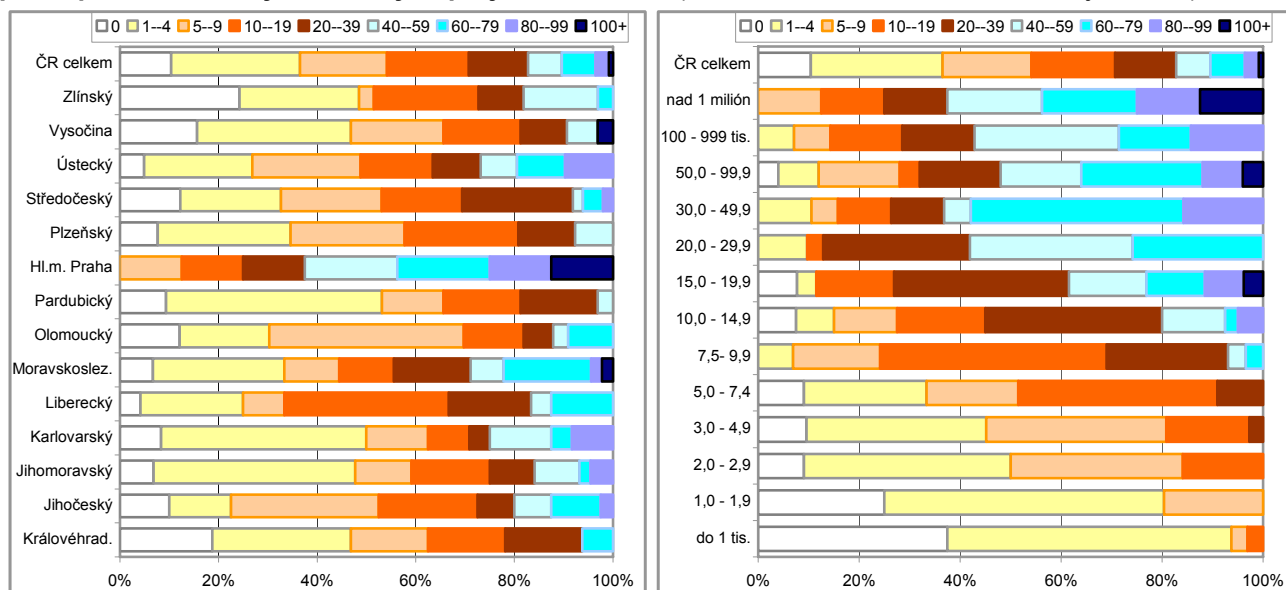
²⁾ nejvyšší administrativně-správní funkce sídla, ve kterém je kino provozováno

³⁾ kina neměla film. představení od 2. poloviny září do 1. poloviny října 2011, ale hrála aspoň jednu projekci v jiné části r. 2011

Zdroj dat: Webové stránky věnované souhrnným programům jednotlivých kin v ČR (<http://www.fdb.cz>, <http://www.programy.sms.cz/>, <http://www.csfd.cz/kino/program>), webové stránky vybraných kin

Počet odehraných představení v klasických kinech není limitován pouze konkurencí blízkých multikin, ale také vlastním rozmístěním klasických kin a velikostí jejich sálů. Průměrná velikost klasického kina (vč. zahrnutých kinokavárny) činí mírně přes 230 míst, ve většině krajů mezi sály převládají ty s kapacitou 200-299 míst. V průměru nejmenšími kinosály disponují kraje Olomoucký, Jihočeský a také Praha (při rozpočítání kapacit tří vícesálových kin). Klasická kina v Praze a Moravskoslezsku jsou také nejvíce kapacitně rozrůzněná (větší zastoupení menších, ale i velkých sálů). Průměrná kapacita sálů roste s velikostí, avšak pouze do úrovně okresních měst. Během sledovaného období (září-říjen 2011) byla neaktivních desetina klasických kin, žádnou projekci neodehrála téměř čtvrtina kin na Zlínsku, pětina na Královéhradecku a šestina na Vysočině. Každé čtvrté z bezmála stovky kin na venkově bylo rovněž v tuto dobu neaktivní. V obcích do 2 tis.obyvatel odehrálo více než 5 projekcí za sledovaný měsíc jen každé šesté kino, nad 10 představení jen kino v Janských Lázních.

Graf 12: Počet klasických kin (vč. kinokavárny) v krajích a velikostních skupinách obcí (dle počtu obyv.) podle počtu odehraných filmových projekcí za měsíc (hodnocené období 15. září - 15. října 2011)



Zdroj dat: Webové stránky věnované souhrnnému programu kin, webové stránky vybraných kin

Zřetelnou hranici v intenzitě odehraných představení tvoří města se sídlem SO ORP. Kina v obcích s nižším významem hrají obvykle maximálně 1-2 krát v týdnu, a to včetně těch kapacitně největších. Naopak v sídlech SO ORP a administrativně významnějších městech výrazně převažují (vyjma kin se sály do 150 míst) sály s prakticky každodenními projekcemi. Počty odehraných představení připadajících na 1 kino plynule rostou s velikostí obce.

V průměru připadalo za sledovaný měsíc na jedno klasické kino v ČR 19 představení. Více než trojnásobně jich oproti republikové úrovni bylo dosaženo v Praze, a to jednak díky vysoké nabídce projekcí v kapacitně malých kinech (Mat, Evald, Atlas, Ponrepo) a také vlivem nabitého programu nejvýznamnějšího tuzemského klasického kina (Světovzor), které stihlo odehrát téměř polovinu projekcí jako nejmenší multikina (Mladá Boleslav, Jihlava, Praha-Ládví). Díky vysoké nabídce filmů v největších sálech dosahují na 1 klasické kino nadprůměrného počtu projekcí také kraje Moravskoslezský, Karlovarský, Ústecký a Liberecký, všechny však se značným odstupem za Prahou. Nejméně odehraných projekcí (11-12) připadalo na jedno klasické kino v krajích Plzeňském, Pardubickém a Královéhradeckém. V prvních dvou případech může být omezení nabídky filmů v klasických kinech důsledkem silné pozice multikin, v kraji Královéhradeckém drží praporek neaktivnějšího subjektu biograf Centrál, který musí v prostředí krajské metropole tvrdě bojovat v konkurenci úspěšného multikina. Nižší počet projekcí na 1 kino ve zmíněných východočeských krajích také svědčí o hustší síti klasických kin, které se dosud v těchto regionech zachovaly (viz také tab. 7), naopak na Plzeňsku došlo v poslední dekádě nejen k redukci sítě kin, ale i k postupnému omezení šíře nabídky filmů dosud existujících klasických kin.

Klasická kina se od multiplexů neliší pouze intenzitou uvedených projekcí, ale také jejich programovou skladbou. Při sběru údajů o programech jednotlivých kin bylo pro jednoduchost použito hrubé třídění všech uvedených projekcí podle jejich geografického původu na filmy tuzemské, ostatní evropské, filmy z USA a filmy z ostatních zemí (především asijské, dále latinsko-americké, kanadské, australské). Geografická struktura představení uvedených na přelomu září a října 2011 se významně neodchyluje od obdobné struktury podle návštěvnosti v roce 2010 (57 % diváků shlédlo v kinosálech filmy z USA, 35 % filmy tuzemské, ostatní produkci z Evropy 7 % a zhruba 1 % filmy z jiných zemí), viz tab. 5. Podíl tuzemské produkce se v šetřeném období příliš neodlišoval mezi různými druhy kin (viz tab. 15), lze se však domnívat, že v rámci představení českých filmů v multikinech drtivě převažovaly tituly uváděné premiérově, zatímco v menších klubových kinech se častěji promítaly starší české snímky (některá kina se na starší produkci i specializují, mezi nimi má zvláštní postavení pražské kino Ponrepo). Filmy z USA převažovaly ve sledovaném období při celorepublikovém podílu necelých 60 % v nabídce všech typů kin a všech krajů. Nejčteněji byly podle očekávání zastoupeny v nabídce multikin (61 %), nejméně v kinech specializovaných na evropskou produkci (kina s členstvím v Europa Cinemas)¹⁹.

¹⁹ Kina sdružená v *Europa Cinemas* mohou prostřednictvím této sítě získávat finanční podporu z evropského programu MEDIA na promítání významných zahraničních evropských filmů. V rámci podprogramu „Distribuce“ získávají žadatelé z ČR od roku 2004 každoročně zhruba konstantní výši podpory – ročně kolem 0,5 mil. EUR. V Evropě patří do *Europa Cinemas* celkem 704 kin. Za ČR je v současnosti členem této sítě 29 kin působících v 10 krajích, resp. 19 městech (nejvíce jich působí v Praze – celkem 9). Členy jsou obvykle významnější tuzemská klasická kina, ale také např. multikino Cinestar Anděl (hostící každoročně jeden z našich největších filmových festivalů Febiofest). Kino, které se chce stát členem *Europa Cinemas*, musí splňovat následující podmínky: a) být v provozu alespoň 6 měsíců a mít systém výkazu prodaných lístků a tržeb; b) odehrát alespoň 520 představení ročně; c) mít alespoň 70 míst; d) vykázat minimálně 20 000 platících diváků ročně; e) 15 - 30 % programu kina musí tvořit zahraniční evropské filmy (limit závisí na počtu sálů v kině, do % se nezapočítávají české filmy); f) mít odpovídající technické, bezpečnostní a hygienické vybavení

Tab. 15: Odehrané filmy v kinech podle druhu kina a země původu filmu v krajích
hodnocené období 19.9.2011 - 2.10.2011 (2 kalendářní týdny)

	Multikina			Klasická kina a kinokavárny				z toho vybrané skupiny kin								Filmové projekce v kinech celkem (%)			
								Kina s fungujícími filmovými kluby ¹⁾				Kina s členstvím v Europa Cinemas							
	uvedené filmy podle zemí (%)			uvedené filmy podle zemí (%)				uvedené filmy podle zemí (%)				uvedené filmy podle zemí (%)							
	ČR	USA	Evropa bez ČR	ČR	USA	Evropa bez ČR	ostatní země	ČR	USA	Evropa bez ČR	ostatní země	ČR	USA	Evropa bez ČR	ostatní země	ČR	USA	Evropa bez ČR	ostatní země
Kina celkem	32	61	8	31	51	16	2	33	50	16	1	28	37	30	5	32	58	10	1
v tom kraje																			
Hl.m. Praha	28	62	9	26	27	39	8	31	27	34	7	21	26	43	10	28	60	11	1
Středočeský	49	47	4	36	52	11	1	36	51	12	0	21	64	14	0	40	50	9	0
Jihočeský	39	57	4	34	44	21	2	36	42	20	1	42	11	42	5	37	50	12	1
Plzeňský	32	63	6	34	48	16	2	42	26	28	4					32	61	7	0
Karlovarský				34	59	5	2	39	48	13	0	47	40	13	0	34	59	5	2
Ústecký	38	59	3	24	58	14	5	24	67	9	1					29	58	10	3
Liberecký	33	64	2	36	50	14	0	37	47	17	0	32	51	17	0	34	60	6	0
Královéhrad.	33	63	4	27	57	15	1	32	51	17	0	34	43	23	0	31	62	7	0
Pardubický	36	59	5	28	59	13	0	30	58	11	0					35	59	7	0
Vysočina	41	59	0	40	55	5	0	41	53	6	0					41	57	3	0
Jihomoravský	32	55	13	29	54	16	1	27	63	10	1	33	42	23	2	31	54	14	0
Olomoucký	32	63	5	33	54	13	0	30	58	12	0	26	48	26	0	32	59	8	0
Zlínský	37	56	7	40	42	18	0	37	52	11	0	38	45	17	0	38	50	12	0
Moravskoslez.	39	49	12	26	64	10	0	27	56	16	1	30	55	14	2	31	56	12	1
v tom sídlo kina dle nejvyšší administrativně správní funkce																			
krajské město	32	61	8	32	33	31	5	35	40	21	3	27	26	39	7	32	58	10	0
okresní město	49	47	4	32	59	9	0	31	59	10	0	33	52	15	0	34	57	8	0
sídlo SO ORP				32	56	12	0	30	55	14	1	24	63	12	1	32	55	13	1
ostatní město				26	54	16	4	25	75	0	0	13	38	50	0	27	54	16	4
venkovs. obec				27	57	14	2	35	38	27	0					26	56	15	3

¹⁾ podle údajů Asociace českých filmových klubů (AČFK)

²⁾ zahrnuty multikina, klasická kina, kinokavárny a také významnější místa s občasnými veřejnými filmovými projekcemi (např. multifunkční kluby, knihovny, akademické filmové kluby, mezinárodní kulturní instituty)

Zdroj dat: Webové stránky věnované souhrnným programům jednotlivých kin v ČR (<http://www.fdb.cz>, <http://www.programy.sms.cz/>, <http://www.csfd.cz/kino/program>), webové stránky vybraných kin

Tuzemská kina začleněná do sítě Europa Cinemas se svou programovou nabídkou nejvíce odlišují od ostatních druhů kin (viz tab. 15)²⁰. Na přelomu září-října 2011 tvořila více než třetina jejich představení zahraniční neamerická produkce (v Praze téměř 55 %). Druhou skupinu kin, která se svým programem nejvíce odlišuje od ostatních, tvoří klasická kina (a kinokavárny) s fungujícími filmovými kluby²¹. Tato kina měla ve sledovaném období oproti všem hrajícím kinům dvojnásobný (18%) podíl zahraničních neamerických filmů (na úkor filmů z USA), v regionálním pohledu opět vyčnívá Praha (s 40 %) a kraje Plzeňský (32 %) následované Libereckem, Královéhradeckem a Moravskoslezskem (17 %). V polovině krajů se základní struktura odehraných filmů (dle skupin zemí) v klasických kinech s filmovými kluby a všech klasických kinech nelišila.

²⁰ Pro účely zachycení programové skladby nebylo do sítě tuzemských zástupců Europa Cinemas zahrnuto pražské multikino Cinestar Anděl, neboť požadovaný podíl evropské produkce dosahuje především vlivem několika málo významných festivalů, které se však časově nekryly s námi hodnoceným obdobím. Protože Cinestar Anděl odehrál v tomto „bezfestivalovém“ období téměř tolik projekcí jako všech 28 ostatních tuzemských členů Europa Cinemas dohromady, byly by celkové výsledky celé skupiny při jeho zařazení významně vychýleny.

²¹ Filmové kluby (FK) se soustřeďují především na pravidelnou prezentaci menšího počtu umělecky hodnotných filmů jednotlivých národních kinematografií. Součástí jejich činnosti je také pravidelné pořádání festivalů, přednášek a workshopů, zaměřují se také na studenty všech stupňů škol. Kina se zřízenými FK jsou součástí Asociace filmových klubů ČR, která pravidelně pořádá i větší akce (Letní filmová škola v Uherském Hradišti, každoroční putovní cyklus zhruba 10 významných filmů – „Projekt 100“). Letní filmová škola, celosvětově ojedinelá akce, již dávno přerostla úzce klubový rámec, a stala se jednou ze stěžejních událostí filmového roku. Dlouhodobě se těší velkému zájmu novinářů i diváků (ročně kolem 100 tis.). Naopak Projekt 100, určený mj. na podporu tzv. artkin, se v posledních letech setkává se slábnoucím zájmem diváků, klesá i počet uváděných snímků. FK mají v ČR dlouhodobou tradici, jejich počet klesl oproti 80. letům minulého století na polovinu, tj. na cca 120 klubů, k tomu v desítkách míst ještě fungují filmové kluby dětí, tzv. Bijásky. Počet členů poklesl o více než na pětinu, nyní mají méně než 20 tis. členů. FK se dobře daří především v univerzitních městech, ale i v menších městech s tradicí filmových festivalů (Uherské Hradiště, Teplice, Krnov, Boskovice, Písek, Veselí nad Lužnicí, Český Krumlov, Ostrov nad Ohří, Sokolov, Poděbrady, Litoměřice, Třinec, Český Těšín, Humpolec). FK jsou zřízeny při každém čtvrtém klasickém kinu (krom toho fungují i samostatné FK – především při VŠ) a soustřeďují 30 % sedadlové kapacity všech klasických kin – nejvíce v Praze (85 % kapacity), častěji je klasická kina zřízeny také na Liberecku (47 % kapacity), Zlínsku (41 %), Moravskoslezsku (37 %) a kraji Jihomoravském (33 %). Většina filmových klubů však funguje ve svém mateřském kině pouze jako doplněk běžné filmové produkce, kterou tato kina hrají prakticky každý den či obden. Umělecky hodnotné filmy uvádí FK v pravidelných týdenních, 14-denních či měsíčních intervalech.

Tab. 16: Odehrané filmy v kinech podle velikosti obce, druhu kina a země původu filmu

hodnocené období 19.9.2011 - 2.10.2011 (2 kalendářní týdny)

		Počet film. projekcí v kinech celkem	z toho			z celku vybr. skupiny kin			Počet film. projekcí na 10 tis. obyvatel ¹⁾			
			multi-kina	klasická kina a kinokavárny		kina s fungujícími film. kluby ²⁾	kina s členstvím v Europa Cinemas	kina čerpající podporu na techn. rozvoj a moderniz. ³⁾	v kinech úhrnem	z toho ve stálých kinech ⁴⁾		
				celkem	z toho zdigitalizovaná					celkem	z toho: zdigitalizovaná	
kina v obcích do 5 tis. obyvatel	filmy celkem	508		496	44	40	8	45	1,3	1,2	0,1	
	v tom v %	filmy z ČR	27		27	45	25	13	29	x	x	x
		filmy z USA	57		58	50	45	38	53	x	x	x
		evropské filmy ⁵⁾	14		13	5	30	50	9	x	x	x
		filmy z ostat.zemí	2		2	0	0	0	9	x	x	x
kina v obcích s 5-9 tis. obyvatel	filmy celkem	554		551	122	106		151	5,8	5,7	1,3	
	v tom v %	filmy z ČR	31		31	39	44		33	x	x	x
		filmy z USA	53		53	48	39		50	x	x	x
		evropské filmy ⁵⁾	14		15	13	15		15	x	x	x
		filmy z ostat.zemí	1		1	0	2		2	x	x	x
kina v obcích s 10-19 tis. obyvatel	filmy celkem	1 028		1 027	484	474	120	551	10,6	10,6	5,0	
	v tom v %	filmy z ČR	30		30	29	32	24	29	x	x	x
		filmy z USA	55		55	64	56	68	63	x	x	x
		evropské filmy ⁵⁾	12		12	7	12	8	8	x	x	x
		filmy z ostat.zemí	2		2	0	0	0	0	x	x	x
kina v obcích s 20-49 tis. obyvatel	filmy celkem	1 342	212	1 123	913	808	173	824	11,4	9,5	7,7	
	v tom v %	filmy z ČR	36	49	33	33	31	32	34	x	x	x
		filmy z USA	56	47	58	59	59	49	57	x	x	x
		evropské filmy ⁵⁾	8	4	9	8	11	18	8	x	x	x
		filmy z ostat.zemí	0	0	0	0	0	1	0	x	x	x
kina v obcích s 50-99 tis. obyvatel	filmy celkem	3 149	2 602	518	258	629	106	258	28,5	4,7	2,3	
	v tom v %	filmy z ČR	36	37	33	38	35	43	38	x	x	x
		filmy z USA	57	59	52	47	53	28	47	x	x	x
		evropské filmy ⁵⁾	6	4	14	14	12	26	14	x	x	x
		filmy z ostat.zemí	0	0	1	1	0	2	1	x	x	x
kina v obcích s 100-499 tis. obyvatel	filmy celkem	3 891	3 566	297	101	213	87	107	37,2	2,8	1,0	
	v tom v %	filmy z ČR	33	33	36	18	35	36	41	x	x	x
		filmy z USA	57	59	36	55	41	30	44	x	x	x
		evropské filmy ⁵⁾	9	8	26	25	23	32	15	x	x	x
		filmy z ostat.zemí	0	0	2	2	1	2	0	x	x	x
kina v Praze	filmy celkem	6 666	6 154	477	391	369	373	338	53,0	3,8	3,1	
	v tom v %	filmy z ČR	28	28	26	29	31	21	28	x	x	x
		filmy z USA	60	62	27	22	27	26	18	x	x	x
		evropské filmy ⁵⁾	11	9	39	40	34	43	43	x	x	x
		filmy z ostat.zemí	1	0	8	9	7	10	11	x	x	x
kina v ČR celkem	filmy celkem	17 138	12 534	4 489	2 313	2 639	867	2 274	16,3	4,3	2,2	
	v tom v %	filmy z ČR	32	32	31	32	33	28	33	x	x	x
		filmy z USA	58	61	51	51	50	37	50	x	x	x
		evropské filmy ⁵⁾	10	8	16	15	16	30	15	x	x	x
		filmy z ostat.zemí	1	0	2	2	1	5	2	x	x	x

¹⁾ zahrnuta také významnější místa s občasnými veřejnými filmovými projekcemi

(např. multifunkční kluby, knihovny, akademické filmové kluby, mezinárodní kulturní instituty)

²⁾ podpora ze státního fondu rozvoje české kinematografie v období 2004-2010

³⁾ dle údajů Asociace českých film. klubů (AČFK)

⁴⁾ zahrnuta klasická kina a kinokavárny

⁵⁾ bez českých filmů

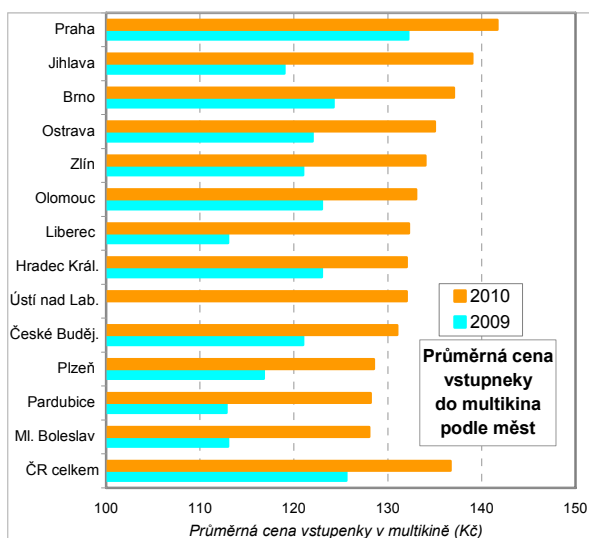
 Zdroj dat: Webové stránky věnované souhrnným programům jednotlivých kin v ČR (<http://www.fdb.cz>, <http://www.programy.sms.cz>, <http://www.csfd.cz/kino/program>), webové stránky vybraných kin

Přítomnost multikina ve městě významně ovlivňuje i skladbu programů ostatních kin v jeho okolí. Zatímco struktura odehraných filmů (září-říjen 2011) podle hlavních skupin zemí se mezi jednotlivými multikinými příliš nelišila (rolí nehraje ani to zda sídlí v Praze, jiných krajských městech či Mladé Boleslavi), u ostatních kin se významně projevil efekt blízkých multikin. Ve městech nad 50 tis. obyvatel, ve kterých více než 85 % projekcí zajišťují právě vícesálová kina, byla produkce klasických kin více orientována na zahraniční neamerické filmy; naopak ve středních a menších městech se programová skladba klasických kin blížila multikinům (to se týká i kin s FK či kin v síti Europa Cinemas, neboť ta sice v menších obcích také hrají divácky náročnější filmy se

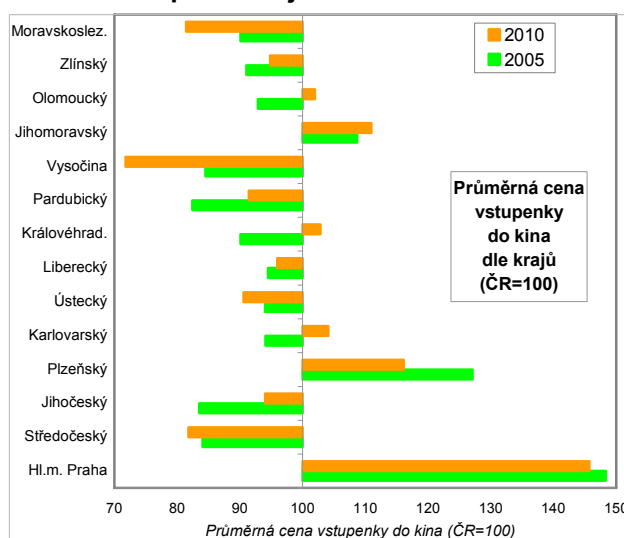
vzdělávacím či uměleckým záměrem, avšak s ohledem na méně početný okruh cílových diváků obvykle s mnohem delší periodicitou než kina v krajských městech, která mohou čerpat náročnější klientelu ze stále se rozšiřujících řad vysokoškolských studentů.

Vzhledem k tomu, že především multikina představují druh občanské vybavenosti s vyšší regionální působností, není překvapivé, že počet odehraných projekcí v celé síti kin plynule roste s velikostí obce (např. v Praze bylo odehráno relativně 10krát více představení než ve městech s 5-10 tis. obyvateli). Jinak je tomu ale u klasických kin, v jejichž výkonech se významně odráží blízkost konkurujících multikin. Nejvyšší počet projekcí na obyvatele tak dosahují v obcích s 10-20 tis. obyvateli, s rostoucí velikostí města nad tuto hranici počet představení klesá (pokles stačí bohatě vykompenzovat několik vícesálových kin) a mírně ožívá až v Praze (díky větší síti poměrně silných klasických kin, která zde dosud působí). Dominantní pozice multikin dokresluje skutečnost, že v Brně, Ostravě, Plzni a Liberci odehrála dohromady klasická kina na přelomu září a října 2011 méně představení na obyvatele než ve městech s 5-10 tis. obyvateli (viz tab. 16). V Plzni a Liberci silná klasická kina, která by mohla každodenním programem alespoň částečně konkurovat převažujícím multiplexům, již vymizela.

Graf 13: Průměr. cena vstupenky do multikin ve městech ČR – srovnání let 2009 a 2010



Graf 14: Orientační průměrná cena vstupenky do všech kin podle krajů – srovnání let 2005 a 2010



Zdroj dat: Výroční zprávy o české kinematografii [MK ČR] za roky 2009 a 2010; vlastní výpočty; ČSÚ – statistické šetření spotřebitelských cen vybraných výrobků a služeb

Vedle velikosti sítě kin, kapacit kinosálů a počtu odehraných představení se do celkové návštěvnosti kin promítá také cena vstupného. Ta je vyšší v kinech, která disponují modernějšími technologiemi projekcí (3D, IMAX) a rychlejší dostupností filmových premiér. Svoji roli hraje kupní síla potenciálních diváků, proto také dosahuje nejvyšších hodnot průměrné vstupné do multikin v Praze a Brně. Rozdíl mezi městy s nejvyšším a nejnižším vstupným do multikin činil (podle údajů poskytnutých jednotlivými kiny Unii filmových distributorů, resp. MK), v letech 2009 i 2010 kolem 10 %. Pokud jde o vstupné do všech typů kin, pražská kina podle šetření ČSÚ dosáhla dvojnásobek úrovně kraje s nejnižším vstupným (Vysočina). Rozdíly mezi kraji odrážejí sídelní strukturu a zastoupení kin s extrémními hodnotami vstupného (multikina vs. nepravidelně hrající kina venkovská).

Doposud jsme se v regionálním pohledu zabývali pouze kraji, popř. velikostními skupinami obcí v rámci celé ČR. Zajímavé rozdíly v nabídce (počty představení) i poptávce (návštěvnost) nacházíme rovněž na úrovni jednotlivých měst. V předchozí části rozboru jsme se na krajské úrovni nezabývali celkovou návštěvností kin, neboť tyto údaje nejsou veřejně dostupné. Na úrovni vybraných největších měst byly údaje o návštěvnosti čerpány především z výročních zpráv o české kinematografii (MK), údaje za chybějící kina (která se v návštěvnosti nedostala do top 50) byla odhadnuta na základě návštěvnosti z předchozích let (pokud se tehdy mezi nejnavštěvovanějšími kiny vyskytovala), nebo podle aktuálního počtu odehraných projekcí a velikosti kinosálu. Rozsah takto odhadovaných údajů byl však omezený, většinou šlo o malá kina, která se na celkových výkonech kin daného města podílí jen okrajově. Údaje o souhrnné návštěvnosti kin v největších městech ČR jsou vztaženy na počet trvale bydlících obyvatel a publikovány pouze s cílem rámcového porovnání a v rozsahu, který od ČSÚ požaduje v projektu Urban audit Eurostat (viz metodický úvod ke kapitole). Údaje o nabídce filmových představení jsou zveřejněna v plné šíři za města dle různých velikostních skupin a odrážejí skutečnost v druhé polovině září 2011. Z tohoto důvodu nenabízela některá menší kina (ve městech do 10 tis. obyvatel) v tomto období žádná filmová představení, i když v jiné části roku drobnou činnost vyvíjela. Ve výjimečných případech může být postavení města ovlivněno probíhající rekonstrukcí kina a náběhem činnosti nového kina (Bílina, Chomutov). V drtivé většině případů lze však u kin (bez letních či putovních) na úrovni hodnocených měst (nad 5 tis. obyvatel) monitorované období (konec září) považovat za dostatečně reprezentativní vzhledem k celému roku.

Tab. 17: Města s extrémními hodnotami počtu filmových projekcí v kinech na obyvatele

hodnocené období u projekcí: 19.9.2011 - 2.10.2011 (2 kalendářní týdny)
zahrnutý pouze obce s provozem alespoň jednoho klasického kina v r. 2010

Města (bez multikin) nad 25 tis. obyvatel							
Nejvyšší hodnoty počtu projekcí na obyvatele				Nejnižší hodnoty počtu projekcí na obyvatele			
pořadí	město (v kraji)	počet projekcí		pořadí	město (v kraji)	počet projekcí	
		abs.	na obyv.			abs.	na obyv.
1	Uherské Hradiště (ZLK)	39	15,3	34*	Opava (MSK)*	15	2,6
2	Karlovy Vary (KVK)	73	14,2	33	Příbram (STC)	9	2,6
3	Krnov (MSK)	35	14,0	32	Frýdek-Místek (MSK)	21	3,6
4	Šumperk (OLK)	38	13,8	31*	Trutnov (HKK)*	12	3,9
5	Nový Jičín (MSK)	34	13,1	30	Děčín (ULK)	21	4,0
6	Kolín (STC)	40	12,9	29	Kladno (STC)	35	5,0
7	Znojmo (JHM)	44	12,7	28*	Český Těšín (MSK)*	14	5,5
8	Cheb (KVK)	42	12,1	27*	Litvínov (ULK)*	16	5,8
9	Jablonec nad Nisou (LBK)	51	11,3	26	Přerov (OLK)	30	6,5
10	Valašské Meziříčí (ZLK)	29	10,7	25	Chomutov (ULK)	35	7,0
Města s 15-25 tis. obyvateli							
Nejvyšší hodnoty počtu projekcí na obyvatele				Nejnižší hodnoty počtu projekcí na obyvatele			
1*	Bruntál (MSK)*	64	37,1	41*	Bílina (ULK), <i>kino t.č. v rekonstrukci*</i>	0	0,0
2	Varnsdorf (ULK)	47	29,6	40*	Hranice (OLK)*	1	1,0
3	Louny (ULK)	48	25,5	39*	Otrokovice (ZLK)*	5	2,7
4	Beroun (STC)	34	18,3	38	Česká Třebová (PAK)	6	3,7
5	Kadaň (ULK)	32	17,8	37	Kutná Hora (STC)	10	4,7
6*	Rožnov pod Radhoštěm (ZLK)*	29	17,2	36*	Brandýs n. Lab. -St. Boleslav (STC)*	9	5,2
7	Náchod (HKK)	32	15,4	35	Rakovník (STC)	9	5,5
8	Kralupy nad Vltavou (STC)	24	13,6	34*	Břeclav (JHM)*	14	5,8
9	Vsetín (ZLK)	28	10,2	33*	Dvůr Králové nad Labem (HKK)*	10	6,2
10	Česká Lípa (LBK)	37	9,7	32	Bohumín (MSK)	15	6,6
Města s 5-15 tis. obyvateli							
Nejvyšší hodnoty počtu projekcí na obyvatele				Nejnižší hodnoty počtu projekcí na obyvatele			
1	Třeboň (JHC)	32	36,7	125-133*	Vrchlabí (HKK)*	0	0,0
2	Boskovice (JHM)	28	25,6	125-133*	Sušice (PLK)*	0	0,0
3*	Lomnice nad Popelkou (LBK)*	15	25,6	125-133*	Hlinsko (PAK)*	0	0,0
4	Turnov (LBK)	32	22,2	125-133*	Napajedla (ZLK)*	0	0,0
5	Milevsko (JHC)	20	22,1	125-133*	Letovice (JHM)*	0	0,0
6	Nový Bor (LBK)	27	22,0	125-133*	Hořovice (STC)*	0	0,0
7*	Choceň (PAK)*	19	21,1	125-133*	Týniště nad Orlicí (HKK)*	0	0,0
8*	Lanškroun (PAK)*	21	20,6	125-133*	Hronov (HKK)*	0	0,0
9	Semily (LBK)	18	20,4	125-133*	Bělá pod Bezdězem (STC)*	0	0,0
10	Chodov (KVK)	27	19,1	124*	Kuřim (JHM)*	1	0,9

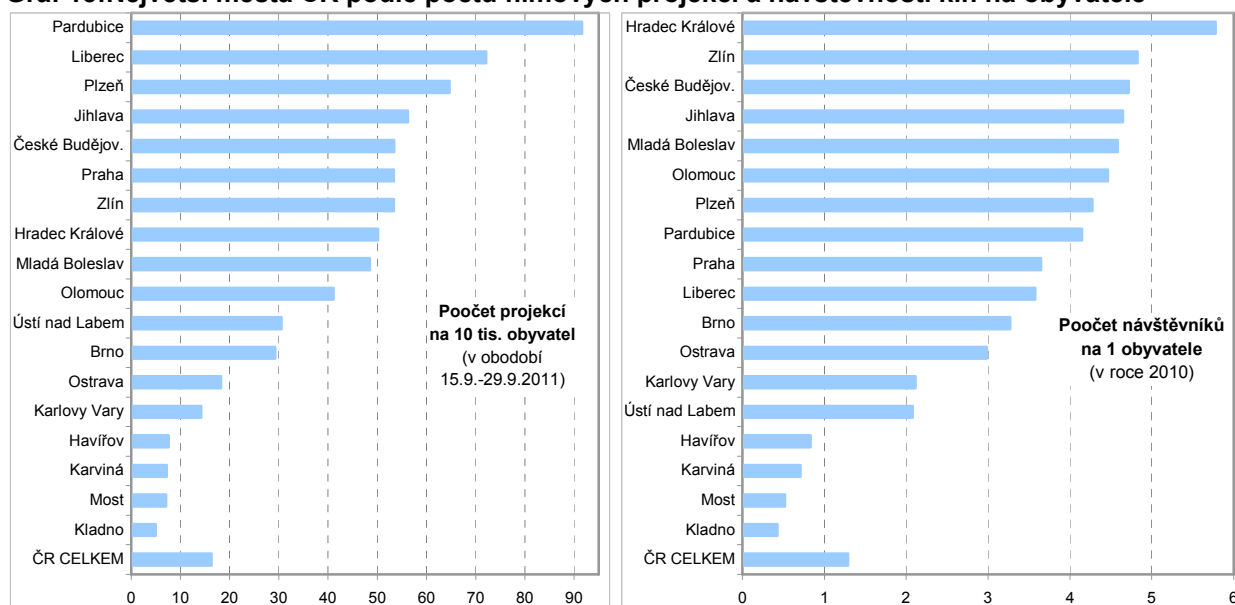
*1) města bez digitálních kin (stav ke konci října 2011)

Zdroj dat: Webové stránky věnované souhrnným programům jednotlivých kin v ČR (<http://www.fdb.cz>, <http://www.programy.sms.cz/>, <http://www.csfd.cz/kino/program>), webové stránky vybraných kin; oficiální web k problematice digitalizace kin (www.digitalnikino.cz)

V krajských městech odehrála kina ve sledovaném období téměř 80 % veřejných projekcí všech tuzemských kin, přitom 9 z 10 projekcí v krajských městech připadalo na multikina. Pro rámcové porovnání nabídky filmových představení v největších městech byla provedena relativizace počtu odehraných představení na bydličního obyvatele, je však třeba si uvědomit, že především multikina v menších krajských městech získávají významnou část diváků i z okolních obcí. I z tohoto důvodu nacházíme relativně nejvyšší počty odehraných představení v Pardubicích, Liberci, Jihlavě či Zlínu. Na chvostu pořadí největších měst pak nacházíme ta, ve kterých působí pouze klasická kina (Karlovy Vary, Most, Karviná a také Havířov a Kladno, které jsou znevýhodněny také svou polohou v zázemí silného města, které jim zčásti odvádí diváky do tamějších multikin). V případě návštěvnosti byla největší města bez multikin hendikepována ještě více (viz graf 15), všechna zaznamenala relativní počet návštěvníků pod úroveň celé ČR. Výjimku představovaly pouze Karlovy Vary, které se v roce 2010 dostaly na úroveň Ústí nad Labem (kde však multikino zahájilo činnost v průběhu roku 2010, tudíž lze předpokládat, že v roce následujícím se umístí znatelně lépe než Karlovy Vary). Nejvyšší návštěvnost v kinech na obyvatele zaznamenává dlouhodobě Hradec Králové, v roce 2010 převýšil úroveň celé ČR více než čtyřnásobně. V Hradci Králové působí vedle velkého multikina také jedno silné klasické kino (Centrální). Podobná skladba kin je typická také pro České Budějovice, Zlín, Jihlavu a částečně i Olomouc. Pakliže do menších krajských měst vstoupí multikina dvě, šance na udržení silnější pozice pro alespoň jedné klasické kino není příliš velká (Plzeň, Pardubice, Liberec – v posledním případě si zatím udržela významnější pozici klasických kin kina alespoň v nedalekém Jablonci n.N.). Někdy však postačí k rozvrácení významnější pozice klasického kina expanze pouze jediného multikina (Ústí nad Labem, Mladá Boleslav), byť tím může vzniknout menší síť malých kin s alternativním programovým zaměřením (a jiným časovým rozvrhem začátku projekcí), pro které

nepředstavují nová multikina příliš silnou konkurenci. Poněkud jiná je situace v největších městech (Praze, Brně a Ostravě), kde se díky široké kulturně i vzdělanostně více diferencované divácké obci mohla rozvinout dobře fungující síť artkin podpořených četnými filmovými festivaly a nově též přímými přenosy operních představení renomovaných divadel. Ta nejuspěšnější z nich (např. kina Světozor a Lucerna v Praze) mohou dokonce v návštěvnosti soutěžit s nejméně úspěšnými multikiny.

Graf 15: Největší města ČR podle počtu filmových projekcí a návštěvnosti kin na obyvatele



Zdroj dat: Ministerstvo kultury ČR (Zpráva o české kinematografii v roce 2010); odhady ČSÚ na základě počtu projekcí a kapacit sálů kin,

Výkony kin v menších městech můžeme hodnotit pouze dle počtu odehraných projekcí na 1 obyvatele. Mezi městy (bez multikin) nad 25 tis. obyvatel dominují festivalová centra Uherské Hradiště a Karlovy Vary. Velmi dobře si stojí severomoravská města Krnov, Šumperk a Nový Jičín. V Kolíně a Znojmu se odehraje více představení díky větší kapacitě tamějších dvousálových kin a konečně Jablonec nad Nisou těží z širší sítě klasických kin a ze skutečnosti, že v nedalekém Liberci po nástupu multikin klasická prakticky vyklidila své pozice. Naopak mezi desítkou největších měst s minimem odehraných představení na obyvatele nacházíme polovinu z Moravskoslezského a Ústeckého kraje, překvapující je nepříznivá pozice Opavy (významného univerzitního města) a také Příbrami ležící daleko za hranicemi pražské aglomerace. U měst do 25 tis. obyvatel se úspěšně profilují kina tam, kde jsou podpořená dlouhodobou tradicí, regionálně významnými festivaly (Třeboň, Boskovice), silnou aktivitou filmových klubů a v neposlední řadě také moderním přenosem obrazu a zvuku díky úspěšně ukončenému procesu digitalizace. V obcích s 5-15 tis. obyvateli se v první desítce (dle počtu odehraných představení na obyvatele) umístila pouze tři města bez kin s digitálními projekcemi, naopak mezi desítkou nejméně úspěšných byla zastoupeny pouze města, jejichž kina na svou digitalizaci teprve čekají.

Použité zdroje:

- Výroční zprávy o české kinematografii (Ministerstvo kultury ČR), roky 2004...2010. Dostupné na <http://www.mkcr.cz/cz/media-a-audiovize/kinematografie/zpravy-o-ceske-kinematografii-101005/>
- Digitalizace kin v ČR - Informace o přechodu na digitální projekci obrazu a zvuku. Studie Ministerstva kultury ČR (2009). Dostupné na <http://www.mkcr.cz/cz/tiskovy-servis/prechod-na-digitalni-projekce-obrazu-a-zvuku---digitalizace-kin-21417/>
- Danielis, A. (2007): Česká filmová distribuce po roce 1989. časopis Illuminace, roč. 19, č.1, str. 53-104.
- Filmové ročenky za ČR (Národní filmový archiv), ročníky 1995, 2000-2010. <http://www.nfa.cz/filmova-rocenka.html>
- Kultura v číslech ČR – vybrané údaje ze statistických šetření (2010), Národní informační a poradenské středisko pro kulturu. <http://www.nipos-mk.cz/>
- Statistické ročenky ČR (2000...2010), ČSÚ, <http://www.czso.cz/csu/redakce.nsf/i/statisticke-rocenky-ceske-republiky>
- ČSÚ – ČR od roku 1989 v číslech. <http://www.czso.cz/csu/redakce.nsf/i/cr-od-roku-1989>
- Malý lexikon obcí ČR (2005...2010), ČSÚ, <http://www.czso.cz/csu/2010edicniplan.nsf/p/1302-10>
- Krajské bulletiny ČSÚ (2005, 2010), (výsledky statist. šetření spotřebitel. cen vybraných výrobků a služeb v krajích) <http://www.czso.cz/csu/redakce.nsf/i/regionalni-pracoviste-ceskeho-statistickeho-uradu>
- ČSÚ - Vydání a spotřeba domácností statistiky rodinných účtů - domácnosti dle postavení a věku osoby v čele, dle velikosti obce, příjmová pásma (roky: 2007..2010) <http://www.czso.cz/csu/2011edicniplan.nsf/p/3001-11>
- ČSÚ - Další vzdělávání dospělých 2007 (kap. „Účast na kulturních aktivitách“). <http://www.czso.cz/csu/2009edicniplan.nsf/p/3313-09>

- ČSÚ - Využívání informačních a komunikačních technologií v domácnostech a mezi jednotlivci (roky: 2008..2010)
<http://www.czso.cz/csu/2010edicniplan.nsf/p/9701-10>
- ČSÚ- Časopis Statistika&My. rok 2011, číslo 7-8 (tématické číslo věnované statistice kultury)
http://www.czso.cz/csu/2011edicniplan.nsf/publ/1804-11-m07_2011
- Statistika Unie filmových distributorů (roční přehledy návštěvnosti, nejnavštěvovanější filmy v premiérovém víkendu, přehledy o síti multikin v ČR), www.ufd.cz
- Asociace českých filmových klubů (přehled činnosti a členů). <http://www.acfk.cz/>
- Webové stránky o programu MEDIA (Evropské Unie), <http://www.europa-cinemas.com/en/>,
<http://www.mediadeskcz.eu/cz/co-je-media/33>
- Oficiální web k digitalizaci kin ČR: <http://www.digitalnikino.cz/>
- Webové stránky věnované souhrnným programům jednotlivých kin v ČR
(<http://www.fdb.cz>, <http://www.programy.sms.cz/>, <http://www.csfd.cz/kino/program>)
- Webové stránky vybraných kin, webové stránky vybraných měst s provozem kina (údaje o příjmech a výdajích rozpočtu – kap 3313 - Filmová tvorba, distribuce, kina), archivní články ve vybraných regionálních denících (činnost a programy letních a putovních kin)