

Komentář k vybraným tendencím vývoje od roku 1989

Úvod

V předkládaném textu se autoři pokusili zobrazit některé aspekty dlouhodobého vývoje České republiky pomocí statistických dat. Jsou si vědomi, že mohou postihnout jen některé oblasti, neboť komplexní posouzení by vyžadovalo mnohem větší prostor a součinnost odborníků i z jiných sfér. Komentář k časovým řadám vybraných ukazatelů a souvislostem mezi nimi je rozdělen do několika bloků:

- Struktura společnosti (obyvatel, ekonomických subjektů a území)
- Výkonnost a struktura ekonomiky
- Efekty ekonomického vývoje (životní úroveň, životní prostředí)
- Nepříznivé faktory vývoje ekonomiky

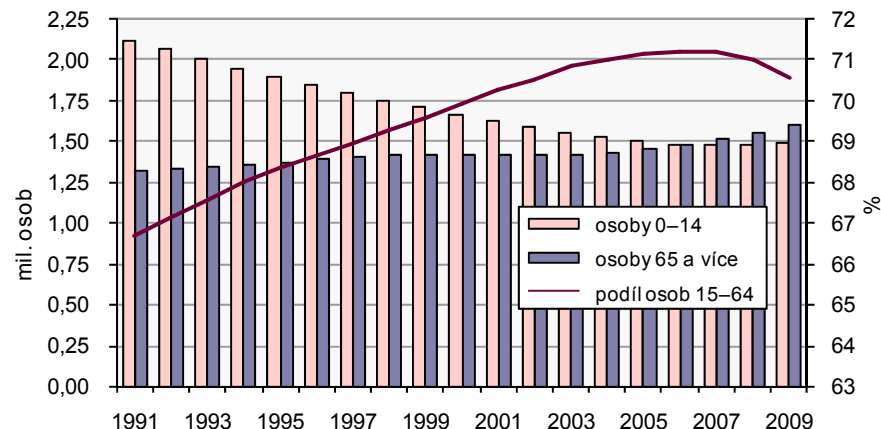
1. Struktura společnosti

Struktura české společnosti se v letech 1989 až 2009 ve více směrech výrazně změnila, a to jak v příznivých, tak i nepříznivých. Populace sice stárne, ale prodlužuje se střední délka života. Zvyšuje se hrubý domácí produkt na obyvatele, roste podíl firem pod zahraniční kontrolou na výkonu české ekonomiky. Vznikl a posílil podnikatelský sektor, otevřenost české ekonomiky ve vztahu k zahraničí výrazně vzrostla.

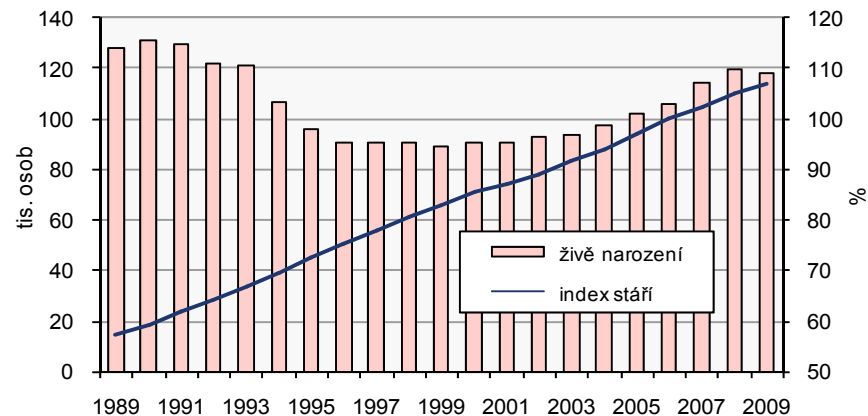
1.1 Obyvatelstvo

První změna ve struktuře obyvatelstva je dána dlouhodobou tendencí **stárnutí populace**, které má dvě základní příčiny. Především zvyšující se naděje dožití, prodlužování života obyvatel. Např. naděje dožití pětadesátiletých mužů se od roku 1989 zvýšila o 3,5 roku, dlouhodobě vyšší naděje dožití žen se dále zvýšila o 3,2 roky. Druhou příčinou jsou relativně nízké počty narozených dětí. Jejich růst po roce 1999 pouze odráží souběh přechodného vlivu silných ročníků populace z poloviny sedmdesátých let a odkladu narození prvního dítěte. Důsledkem je stagnace podílu populace v aktivním věku 15–64 let, které jsme svědky v posledních letech (od roku 2008 dochází k poklesu podílu).

Graf 1 Věková struktura



Graf 2 Index stáří a počty živě narozených dětí

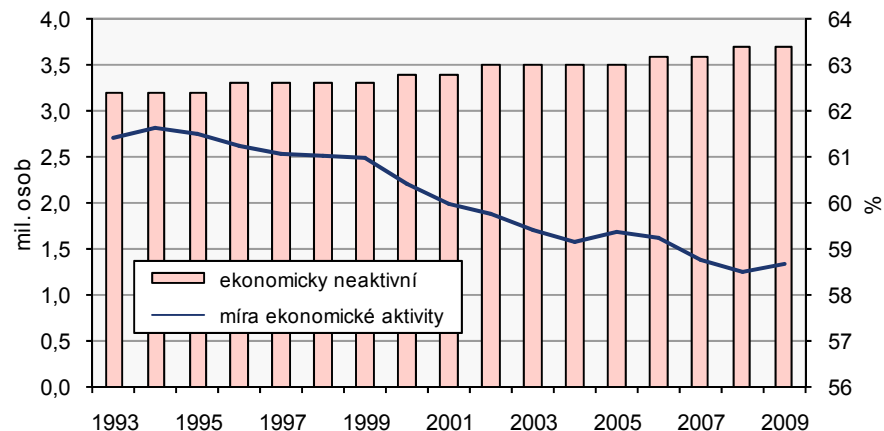


Pozn.: index stáří vyjadřuje počet osob starších 65 let na 100 dětí ve věku 0–14 let

Jinou významnou tendencí je dlouhodobý **pokles míry ekonomické aktivity** populace v produktivním věku. Odhlédneme-li od nezaměstnanosti, která

bude analyzována zvláště, je míra (ne)aktivity dána třemi faktory. Jednak je to tendence růstu počtu studující mládeže, dále výkyvy v počtu žen (v malé míře i mužů) pečujících o rodinu a domácnost. Na druhé straně se ovšem prodlužuje ekonomická aktivita starší populace, především v důsledku posouvání věku pro odchod do důchodu.

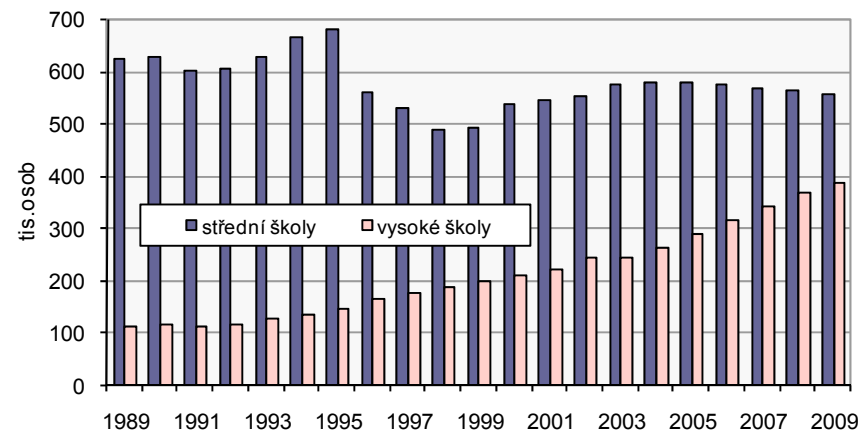
Graf 3 Míra ekonomické aktivity a počty ekonomicky neaktivních



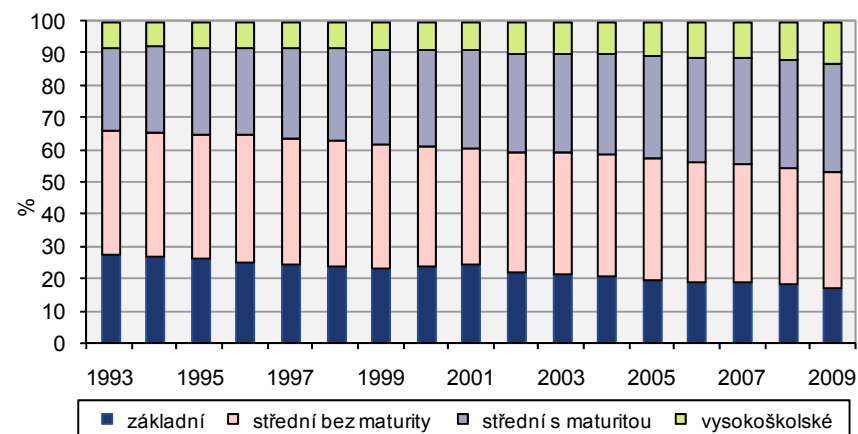
Vzdělanostní struktura a **rostoucí podíl osob s vyšším vzděláním** vykazují v analyzovaném období pozitivní změnu, která je výsledkem příznivých sociálně ekonomických souvislostí.

I když se celkovým podílem populace s vysokoškolským vzděláním dlouhodobě řadíme na poslední místa v rámci EU, je úroveň dosaženého vzdělání mladých ve věku 20–24 let (měřeno podílem osob se středním a vyšším vzděláním) v rámci EU nadprůměrná a podílem vstupujících na vysoké školy se blížíme evropskému průměru. Ovšem rychlý růst počtu přijímaných vysokoškolských studentů v posledních letech doprovázený nárůstem počtu vysokých škol má i svá kvalitativní rizika a meze.

Graf 4 Počty studujících

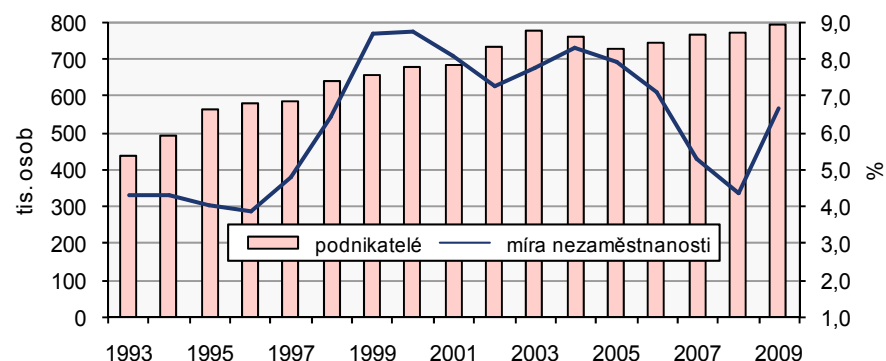


Graf 5 Struktura obyvatel (věk 15 a více let) podle dosaženého vzdělání



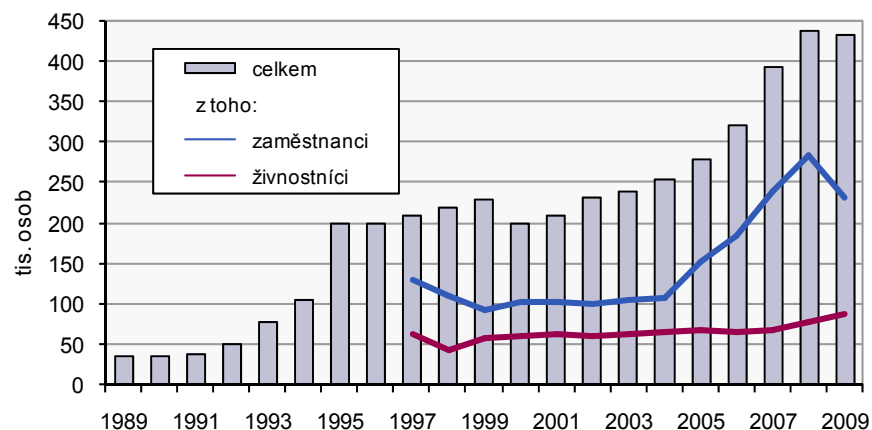
Další strukturální charakteristiky měly dříve marginální charakter a jsou podmíněny celkovou změnou sociálně ekonomické struktury České republiky, jak bude popsáno dále. Především jsou to výraznější změny v charakteru ekonomické aktivity, konkrétně **rostoucí podíl samostatně výdělečně činných osob (podnikatelů)**. Druhou charakteristikou jsou naopak **výkyvy v míře nezaměstnanosti**, které jsou z menší části dány demografickými vlivy (nabídkou) a z rozhodující části výkonností ekonomiky (poptávkou).

Graf 6 Podnikatelé (zaměstnavatelé a pracující na vlastní účet) a obecná míra nezaměstnanosti



Nepominutelnou strukturální změnou je **rostoucí počet cizinců** dlouhodobě či trvale usídlených v České republice, z nich větší část jsou osoby ekonomicky aktivní. Ty přispívají k řešení strukturální nerovnováhy na trhu práce, ale zároveň – zejména v době recese – jsou i rizikem. Problémy se zaměstnáváním v kategorii cizinců jsou větší než u českých státních příslušníků – v roce 2009 se úbytek pracujících cizinců podílel na celkovém úbytku pracujících na území republiky více než pětinou.

Graf 7 Cizinci (bez azylantů)



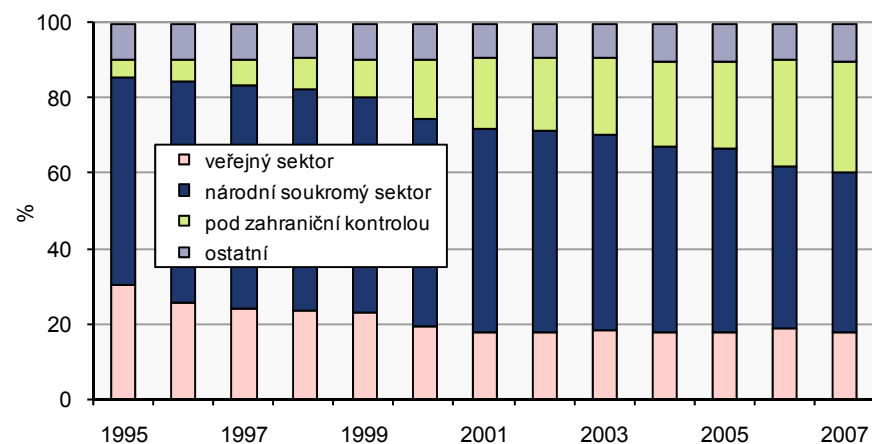
Tato mění se sociální struktura obyvatelstva je konfrontována se změnami struktury ekonomiky, které byly v uplynulém období ještě zásadnější.

1.2 Ekonomické subjekty

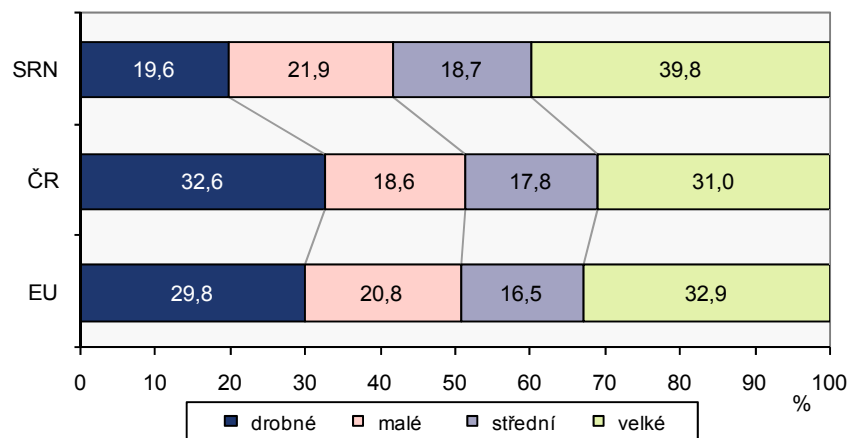
Podobně jako struktura obyvatelstva změnila se po privatizaci také vlastnická struktura ekonomických subjektů. V dalším období klesal podíl podniků ve veřejném vlastnictví (tedy nejen státním, ale i komunálním). Přesto podíl ekonomických subjektů ve veřejném vlastnictví (vč. účastí v akciových společnostech) není zanedbatelný. S otevřením ekonomiky zároveň probíhal růst počtu ekonomických subjektů pod zahraniční kontrolou, takže podíly národního a zahraničního soukromého sektoru se rychle vyrovnávají. Podíl soukromých podniků a korporací pod zahraniční kontrolou se od roku 1992, kdy se pohyboval kolem 8 %, neustále zvyšoval (výrazněji v letech 1999 a 2003) a v současnosti představuje více jak 40 %.

Jinou, neméně významnou změnou, je **nová velikostní struktura** ekonomických subjektů. Velké podniky se často rozdělily na menší, ale zároveň bylo založeno ohromné množství malých firem (měřeno počtem zaměstnanců) a především živností fyzických osob. Je však třeba uvést, že zanedbatelná část registrovaných ekonomických subjektů (především fyzických osob) není aktivních, přičemž příčiny jsou různé.

Graf 8 Struktura hrubé přidané hodnoty podle vlastnictví



Graf 9 Velikostní struktura ekonomických subjektů (2003)



Pramen: Eurostat

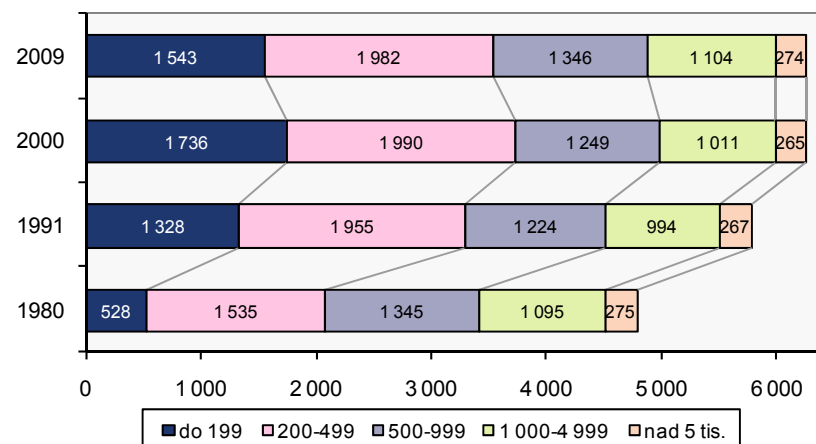
Vlastnická a velikostní struktura české ekonomiky se přiblížila obvyklé struktuře v otevřené tržní ekonomice. Podíl velkých podniků je sice např. ve srovnání s Německem nižší, ale pohybuje se kolem průměru EU.

1.3 Územní struktura

Změna podmínek po roce 1989 vytvořila také prostor pro posílení samosprávy. To se nejprve odrazilo v **růstu počtu obcí** (ze 4 100 obcí v roce 1990 na 6 249 v roce 2009), největší změna v počtu obcí proběhla v roce 1991, kdy vzniklo 1 668 nových obcí. Ve snaze využít skutečných či domnělých výhod se řada obcí osamostatnila, tzv. vydělila se z dřívější struktury. Nutno ovšem konstatovat, že z hlediska velikosti podle počtu obyvatel patří více jak 56 % všech obcí do skupiny s méně než 500 obyvateli.

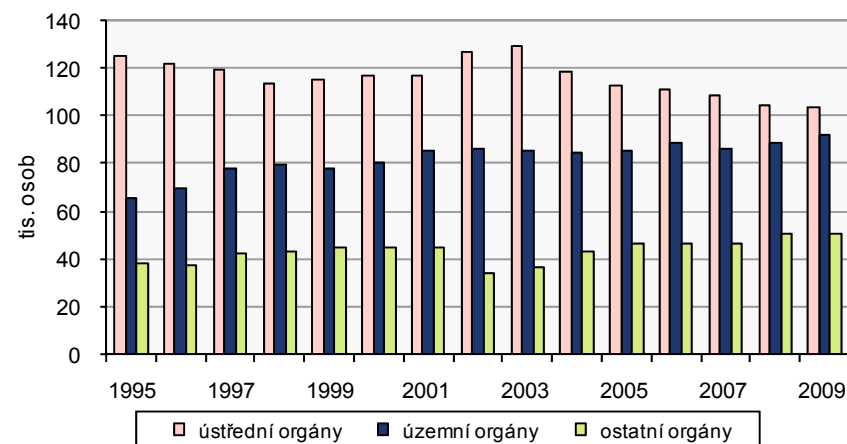
V roce 2000 došlo i k **zásadní změně administrativního členění území republiky**, kdy v rámci reformy veřejné správy vzniklo 14 vyšších územních samosprávných celků – krajů. Později v další etapě reformy došlo ke zrušení okresních úřadů a převedení výkonu agend veřejné správy převážně na obce s rozšířenou působností. Spíše než tyto organizační změny samy o sobě stojí ovšem za zmínku ta skutečnost, že souhrnné počty pracovníků veřejné správy se za posledních deset let příliš nemění.

Graf 10 Obce podle počtu obyvatel



Údaje tak poněkud opravují rozšířené veřejné mínění o rostoucím počtu pracovníků ústředních orgánů. S výjimkou let 2002 a 2003 jejich počet stagnoval, od roku 2004 klesá. Naopak, tzv. decentralizace veřejné správy nepřinesla žádoucí úsporu, ale mírný růst počtu pracovníků zejména územních orgánů. Nezanedbatelnou měrou se ovšem na této tendenci podílí i závazky vyplývající z členství v EU.

Graf 11 Počty pracovníků veřejné správy



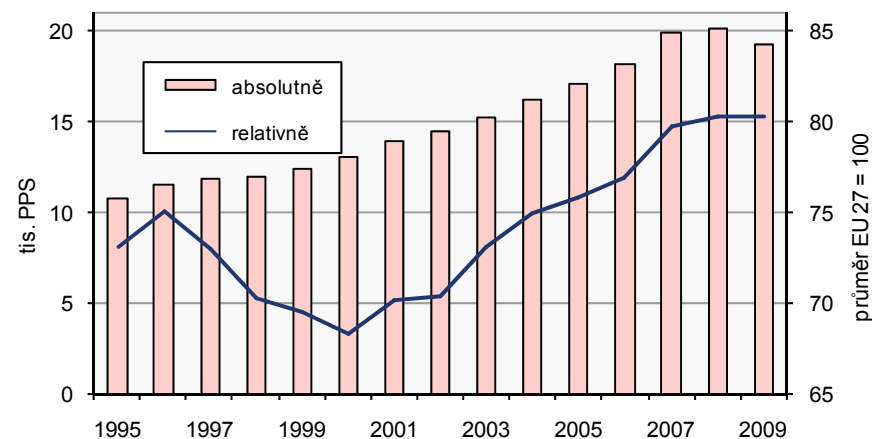
2. Výkonnost ekonomiky

2.1 Výkonnost a konvergence

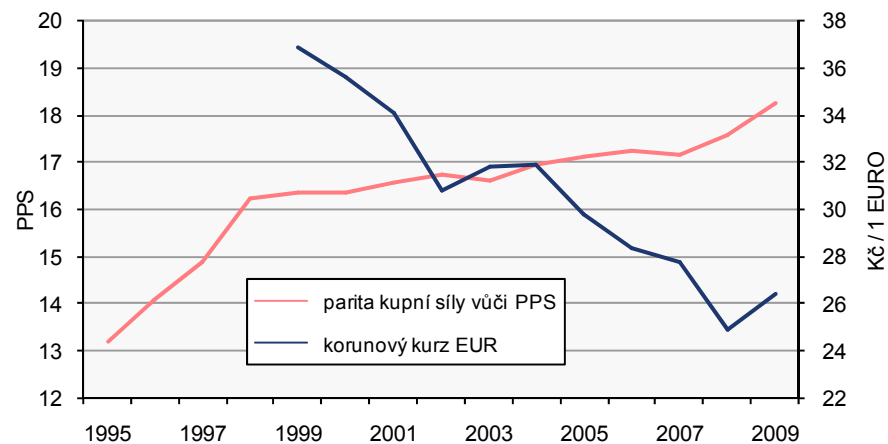
Uplynulých dvacet let se vyznačuje poměrně dobrou výkonností ekonomiky, měřenou dlouhodobým růstem **hrubého domácího produktu na obyvatele**, zejména po transformačním propadu na počátku devadesátých let. Tvrdším kritériem výkonnosti je mezinárodní srovnání, z něhož vyplývá dlouhodobá tendence ke konvergenci, přibližování k průměrné úrovni členských států EU. K jejímu přerušení došlo ve druhé polovině devadesátých let, kdy HDP v běžných cenách rostl sice každoročně, ale recese v letech 1997 a 1998 vyvolaná měnovou krizí snížila HDP v reálném vyjádření o necelé jedno procento. Také v posledních letech relativní úroveň HDP na obyvatele spíše stagnuje.

Konvergenci na makroúrovni necharakterizuje jen srovnání HDP na obyvatele s průměrem EU 27, ale také vývoj **kurzu koruny a parity její kupní síly**. Výrazné posilování české koruny k evropské měně a její stabilita vyplývala z velmi příznivého makroekonomického vývoje (růst HDP, silný export, klesající nezaměstnanost, příliv přímých investic). Zhoršení tohoto vývoje v období 2002-2003, resp. 2008-2009 pak mělo svůj odraz i v oslabení směnného kurzu. Od zavedení eura v roce 2000 do konce roku 2009 posílila koruna vůči společné evropské měně o 26 %, proti americkému dolaru dokonce o 51 %.

Graf 12 Hrubý domácí produkt na obyvatele



Graf 13 Kurz koruny k euru a parita kupní síly měny

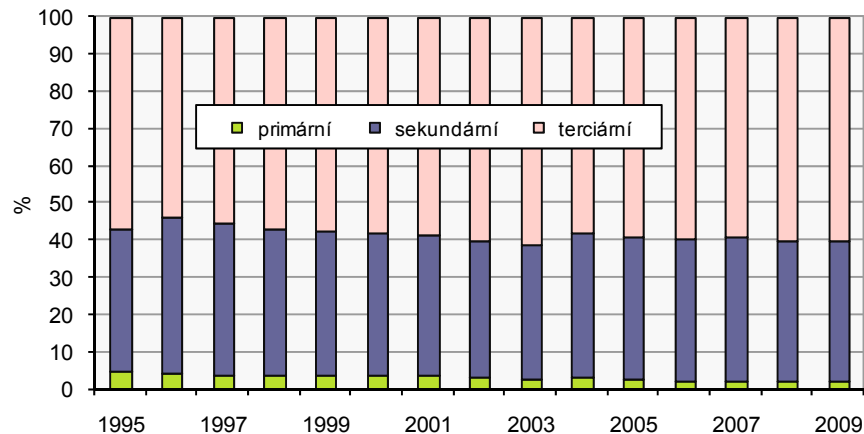


2.2 Struktura ekonomických aktivit

Za uvedenými makroekonomickými indikátory stojí zásadní **změny v sektorové a odvětvové struktuře** ekonomiky, které v uplynulém období proběhly a které odrážejí obecné tendence rostoucí ekonomiky (růst podílu terciárního sektoru).

Ke specifickým patří zastavení poklesu podílu sekundárního sektoru (průmysl a stavebnictví) na hrubé přidané hodnotě po roce 2003 (po úvodní transformační fázi) a tedy přerušení dlouhodobé tendence k růstu podílu terciárního sektoru (obchod, služby, doprava a další). Podílem tohoto sektoru (který se dlouhodobě pohybuje kolem 60 %) se Česká republika řadí na poslední místo v rámci EU 27, z dalších evropských zemí vykazuje nižší podíl již jen Norsko. I když podíl sekundárního sektoru v souvislosti s hospodářskou krizí mírně klesl, přesto je v ČR nejvyšší, proti průměru za EU 27 je zhruba o třetinu vyšší. Důvodem je příliv přímých zahraničních investic, který po vstupu ČR do Evropské unie dále zesílil a jeho cílem byl především zpracovatelský průmysl. Teprve později přechází zájem zahraničních investorů i na sektor služeb.

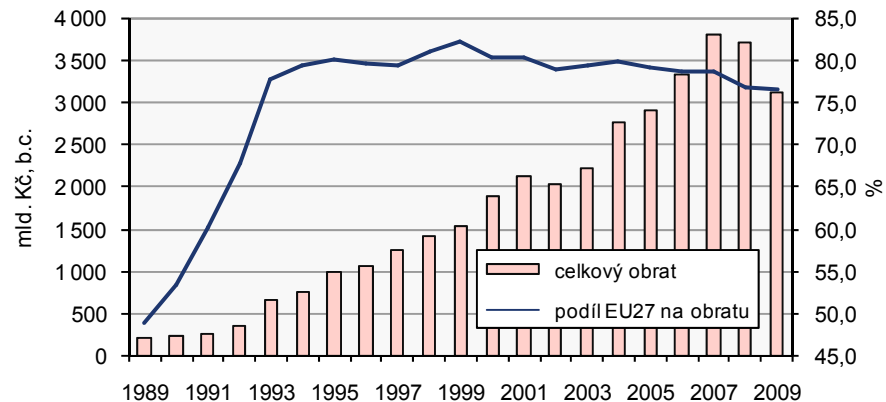
Graf 14 Podíl sektorů na hrubé přidané hodnotě



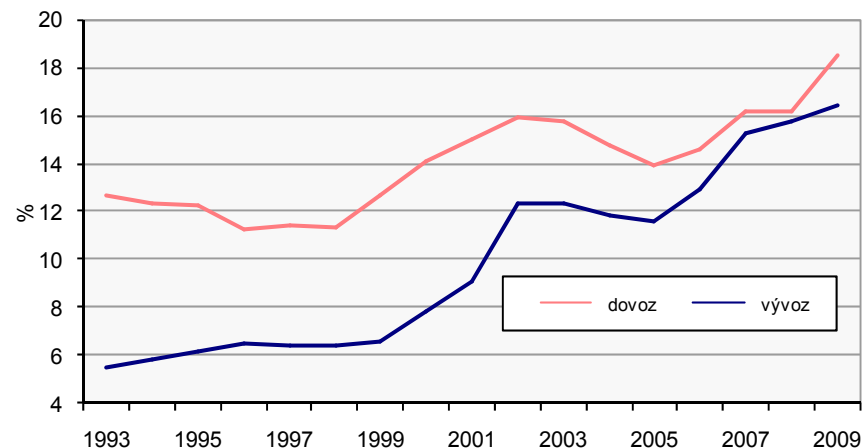
Výše uvedené skutečnosti se odráží ve vývoji **zahraničního obchodu** a jeho teritoriální a zbožové struktuře. Zásadní změna teritoriální orientace proběhla během krátkých dvou let. V současné době jsou rozhodujícím partnerem České republiky členské státy EU, z nich především Německo. Jakkoliv to lze

hodnotit jako změnu pozitivní, stejně pozitivní je – zatím ještě nevýrazná – tendence k částečnému snížení tohoto podílu ve prospěch dalších teritorií, nicméně v důsledku krize v posledních dvou letech došlo k poklesu celkového obratu zahraničního obchodu.

Graf 15 Teritoriální struktura zahraničního obchodu



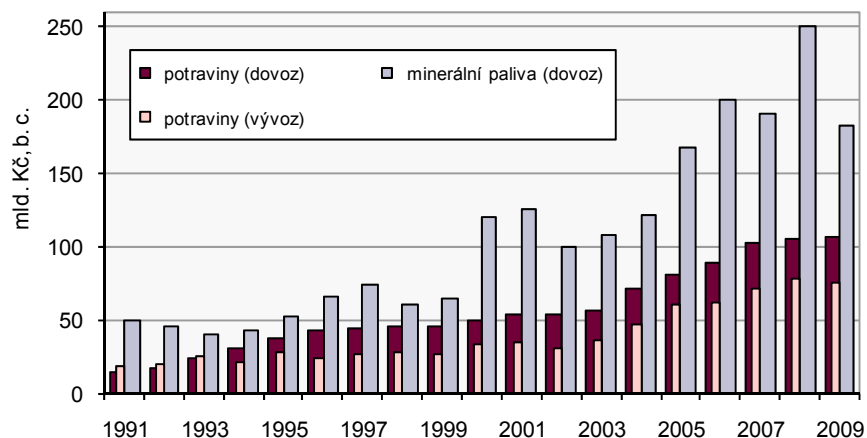
Graf 16 Podíl HT (high-tech) produktů na zahraničním obchodu



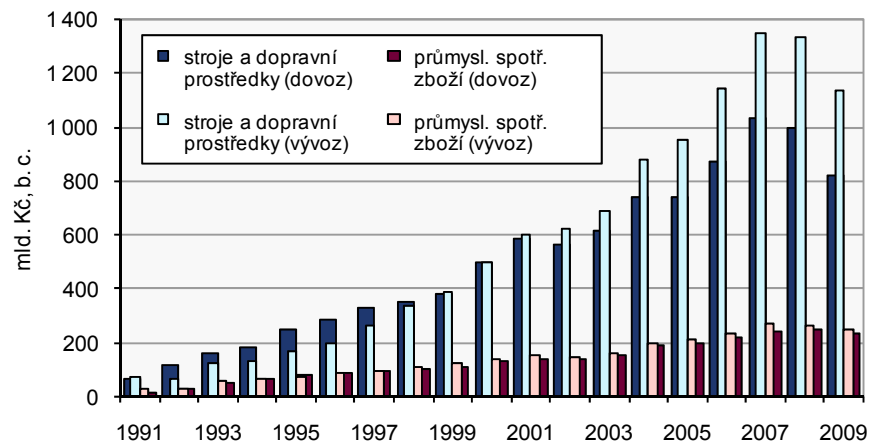
K postupným změnám dochází také ve zbožové struktuře zahraničního obchodu. I přes masivní dovozy spotřebního zboží drží ekonomika krok ve vývozu. Méně příznivé je, že z čistého vývozce se stala čistým dovozcem

potravin. Převažující profil ekonomiky dokumentuje rychlejší vývoz strojů a dopravních prostředků než jejich dovoz, který je doprovázen rostoucí závislostí na dovozu minerálních paliv.

Graf 17a Zbožová struktura zahraničního obchodu



Graf 17b Zbožová struktura zahraničního obchodu

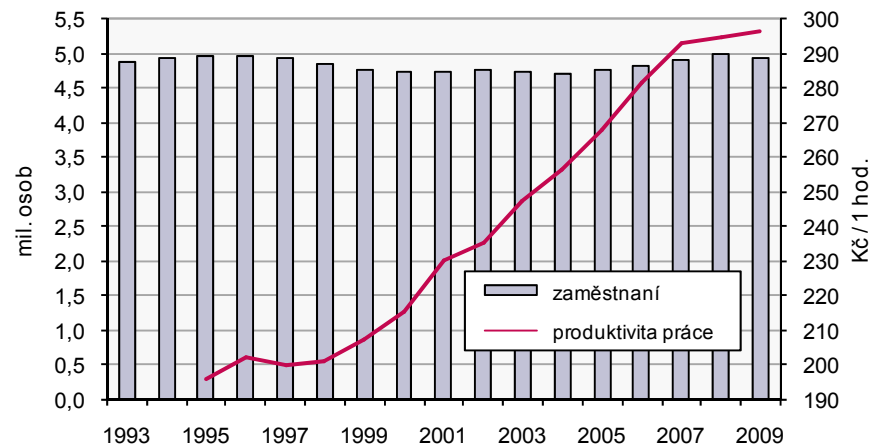


2.3 Zaměstnanost a produktivita práce

Vývoj zaměstnanosti (tj. zaměstnanců a osob samostatně výdělečně činných) odráží dvě dlouhodobé tendence, a to **klesající míru ekonomické aktivity a růst produktivity práce**; současně reaguje na změny dané výkyvy v poptávce po pracovní síle. Také dlouhodobý růst produktivity práce skrývá podstatné výkyvy v její dynamice a odvozeně rovněž změny v příspěvku produktivity práce k růstu HDP, které odrážejí hlubší změny v ekonomice. V počátečním období sice neklesala zaměstnanost, ale za cenu poklesu produktivity práce; v dalším období naopak zaměstnanost klesala, ale zároveň rostla produktivita práce. V závěru hodnoceného období rostla zaměstnanost i produktivita práce, ale v období krize se tento příznivý vývoj zastavil.

Přestože z dlouhodobého pohledu dochází k růstu produktivity práce, ve srovnání s průměrem EU je úroveň produktivity podprůměrná a řadí Českou republiku na jedno z posledních míst v Evropě – nižší produktivita je už jen v Bulharsku, Rumunsku, Pobaltí a Polsku. Mezi hlavní důvody nižší produktivity práce patří nejen nižší ekonomická vyspělost, tj. menší podíl odvětví s vyšší přidanou hodnotou oproti vyspělým zemím, ale také nižší technologická vyspělost.

Graf 18 Zaměstnanost a produktivita práce



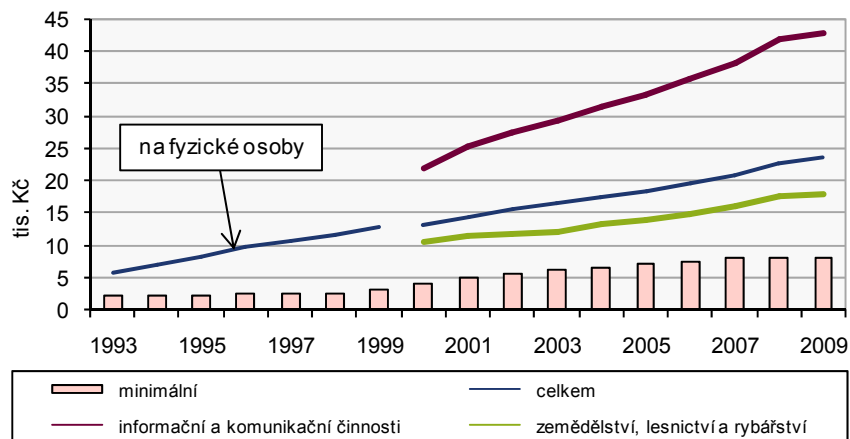
3. Efekty ekonomického vývoje

3.1 Životní úroveň

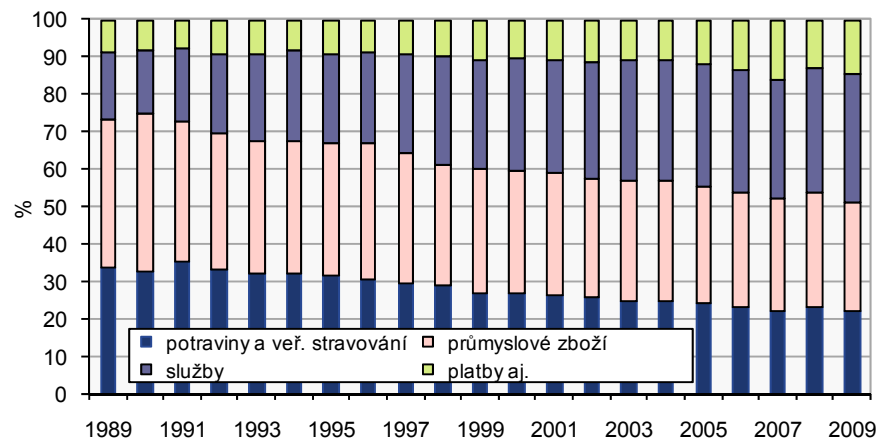
Po transformačním propadu životní úrovně na počátku devadesátých let následovalo období jejího růstu. V průběhu sledovaného období **rostla průměrná mzda** ať již v běžném nebo i v reálném vyjádření po započítání vlivu inflace. Proti roku 1993 se průměrná měsíční nominální mzda zvýšila téměř čtyřikrát, ve srovnání s rokem 2000 o 78 %. Ještě příznivěji vyznívá srovnání s přibližováním k úrovni bohatších zemí, protože za období 2000-2009 česká koruna posílila k euru o čtvrtinu a k dolaru dokonce o polovinu, takže těmito růsty kurzu byl skok ve výši příjmů ještě umocněn.

Zároveň se měnila struktura výdajů obyvatelstva směrem ke struktuře obvyklé ve vyspělých zemích. Významnou a rostoucí položkou jsou výdaje na bydlení – na provoz i na pořízení bytu či jeho modernizaci, které představují nejrychleji rostoucí zátěž pro obyvatelstvo. Nicméně kvalita bydlení se zřetelně zlepšila.

Graf 19 Průměrná mzda (přepočteno na plně zaměstnané)



Graf 20 Struktura výdajů obyvatelstva

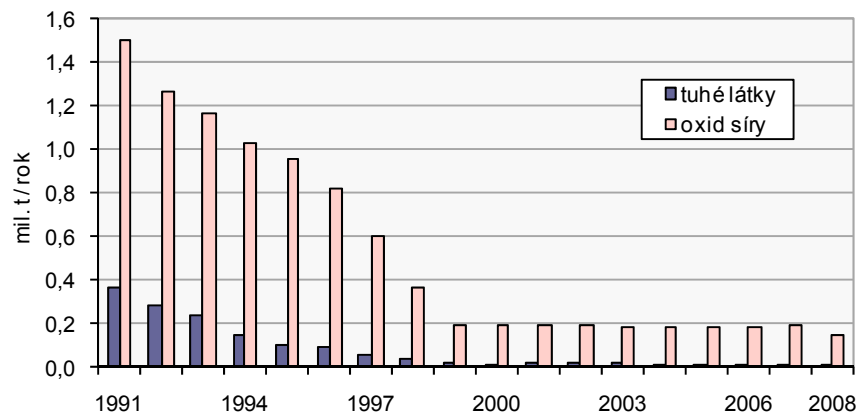


Za indikátor zlepšující se kvality života lze rovněž považovat – výše již zmíněné – prodloužování života jednotlivce i další demografické a sociální údaje a v neposlední řadě také údaje o lepším se životním prostředí.

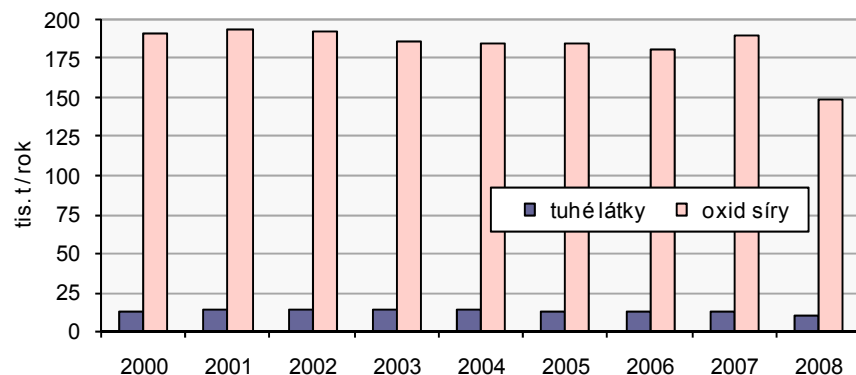
3.2 Životní prostředí

Za všechny indikátory lze uvést údaje o znečištění ovzduší emisemi velkých zdrojů. Dosažený výsledek je skutečně výrazný. Bohužel je znehodnocován emisemi malých zdrojů a především rostoucím počtem automobilů, byť s dokonalejšími motory. Navíc existují výrazné regionální rozdíly, jak je pociťují obyvatelé především v Moravskoslezském kraji, ale i v pražské aglomeraci.

**Graf 21a Znečištění ovzduší (t/rok)
(velké a střední zdroje)**



**Graf 21b Znečištění ovzduší (t/rok)
(malé a mobilní zdroje)**



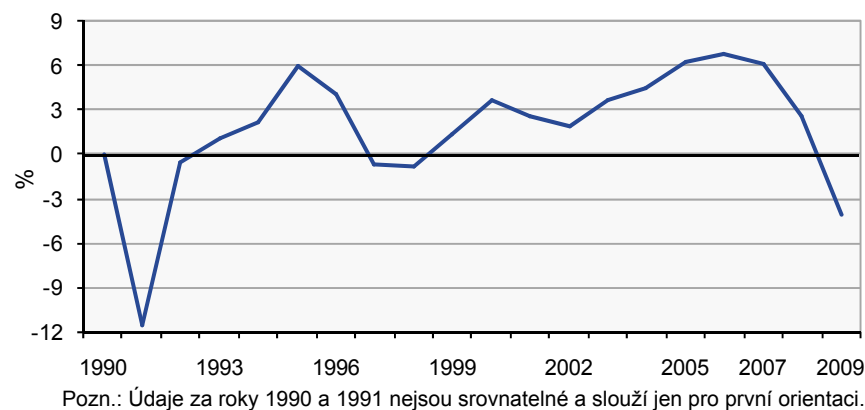
4. Nepříznivé faktory vývoje ekonomiky

4.1 Výkyvy v tempu růstu

Úspěšná transformace na počátku devadesátých let měla své náklady. Především to byl krátkodobý významný pokles HDP a zvýšení cenové hladiny. Oficiální, srovnatelné údaje o dynamice HDP neexistují, proto můžeme tento fakt ilustrovat pouze na původních údajích. I podle nich byl růst po dvou, třech letech obnoven. Další pokles HDP nastal v letech 1997 a 1998

po měnové krizi. Ta vychýlila vnější rovnováhu české ekonomiky, ale došlo i ke zhoršení rovnováhy vnitřní, když deficit veřejných financí prudce vzrostl. Lékem byly tvrdé restriktce, tzv. balíčky, které však výrazně zhoršily poptávku v ekonomice a zvýšily nezaměstnanost. Česká ekonomika jako jedna z mála v Evropě (spolu s bulharskou a rumunskou) v té době klesala. K další ztrátě dynamiky HDP došlo v letech 2001 a 2002. Hlavním důvodem zpomalení růstu české ekonomiky byla neochota bank a finančních institucí půjčovat podnikatelským subjektům peníze, což vedlo k omezení výroby a propouštění zaměstnanců. Pokles HDP v roce 2009 byl již spojen s hospodářskou krizí, která byla do otevřené ekonomiky vnesena zvenčí. Ale zpomalení růstu HDP z velmi vysokých úrovní přes 6 % meziročně, což bylo dvakrát až třikrát vyšší tempo než v EU, začalo již ve druhé polovině roku 2007.

Graf 22 Tempo růstu HDP (srovnatelné ceny)



Nicméně stojí za připomenutí, co bylo řečeno již výše, že přes všechny problémy česká ekonomika dlouhodobě konverguje k průměru EU.

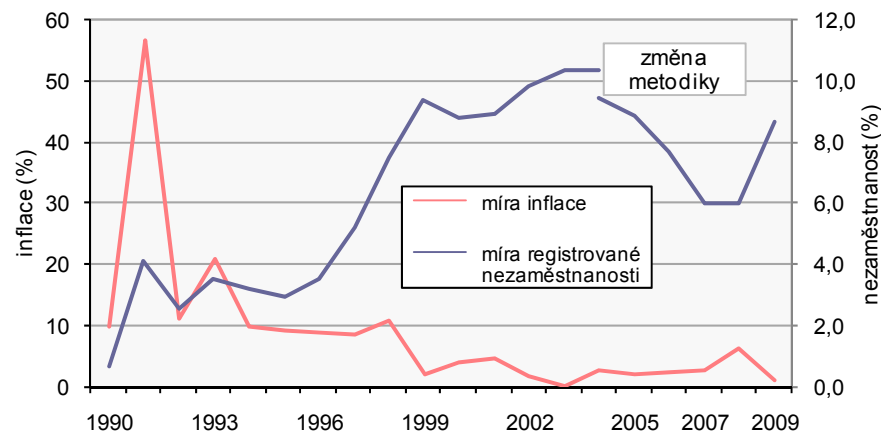
4.2 Inflace a nezaměstnanost

Mezi další významné náklady ekonomického vývoje patří také **inflace a nezaměstnanost**. Počáteční výrazné zvýšení cenové hladiny bylo důsledkem liberalizace cen a devalvace koruny. Inflace byla utlumena až koncem devadesátých let. Od roku 2002 se ročně pohybovala pod hranicí 3 %. Výjimkou byl rok 2008, kdy inflace v ČR byla téměř nejvyšší v Evropě. Ovlivnilo ji především zvyšování cen potravin v reakci na nebyvalý cenový růst potravinářských komodit na světových trzích daných obavami z jejich fatálního nedostatku a následnými spekulacemi. V ČR k tomu navíc přistoupila

i administrativní rozhodnutí v podobě zvýšení sazby daně z přidané hodnoty zejména u potravin. K následnému snížení inflace přispěla i začínající krize.

Nezaměstnanost se vyvíjela opačně; v první polovině devadesátých let se udržovala pod hranicí 4 %, transformace tedy bezprostředně nepřinesla její větší růst. Ten nastal až se zpožděním od roku 1997 a dosáhl svého prvního vrcholu v roce 2004. Byla to léta relativně pomalého růstu HDP, ale hlavně léta, kdy se zpožděním probíhala restrukturalizace ekonomiky a mj. zanikaly velké podniky. Noví vlastníci racionalizovali chod firem, rostla produktivita práce. Rychlý růst ekonomiky v polovině první dekády tohoto století přispěl k tomu, že nezaměstnanost se snižovala; opět se zvýšila v důsledku krize v roce 2009.

Graf 23 Míra inflace a míra nezaměstnanosti

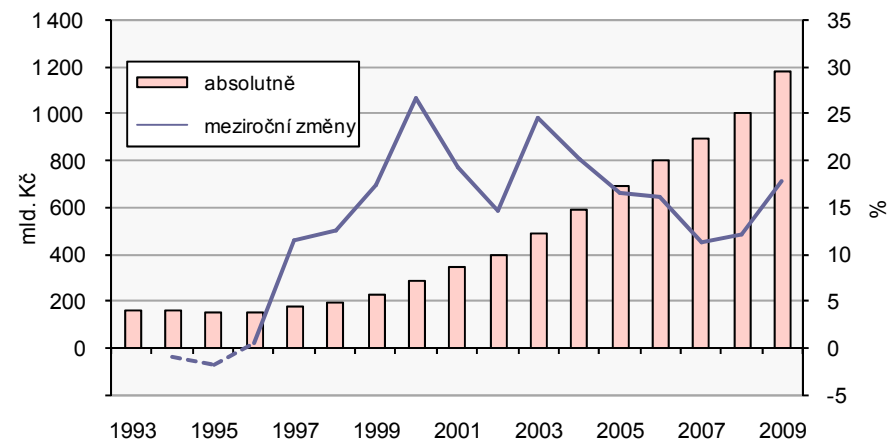


Souhrnně lze konstatovat, že v uplynulém dvacetiletí se česká ekonomika v mezinárodním srovnání vyznačovala podprůměrnou inflací i mírou nezaměstnanosti, což svědčí o jejím relativně dobrém základu.

4.3 Zadlužení státu

Uvedené hlavní náklady ekonomického vývoje nejsou vyčerpávající. Hrozbou budoucnosti se stalo především **rostoucí zadlužení státu**, které od konce devadesátých let prudce narůstalo, a dokonce rostly jeho meziroční přírůstky. Jejich mírné zpomalení spadá do let 2001 a 2002, ale již v roce 2003 dochází k opětovnému nárůstu. K druhému, menšímu zpomalení, došlo díky tehdejšímu rozhodnutí vlády v roce 2007, další růst lze již připsat především krizi.

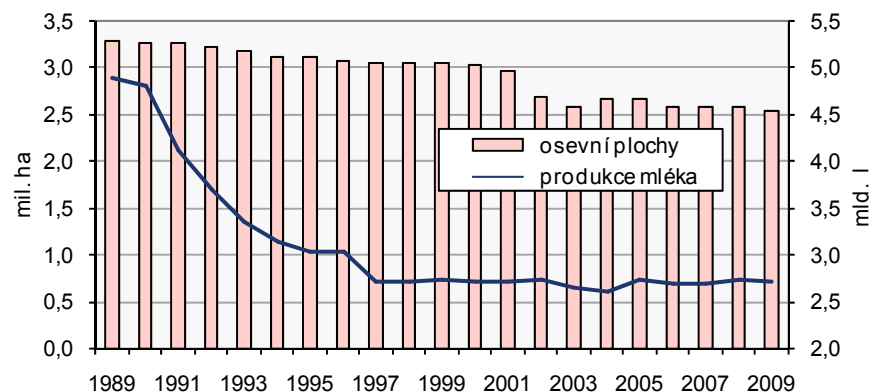
Graf 24 Zadlužení státu



4.4 Ztráta pozice českého zemědělství

V období po vstupu do Evropské unie začal prudce narůstat dovoz potravin. Tento vývoj začal vytěsňovat domácí zemědělské výrobce, zejména v živočišné výrobě. Dlouhodobě však klesala i výměra zemědělských ploch.

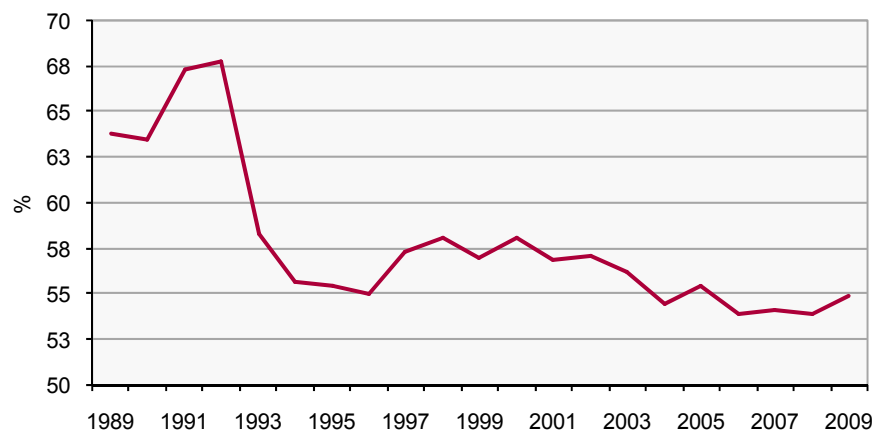
Graf 25 Výměra osevních ploch a produkce mléka



4.5 Sociální a regionální rozdíly

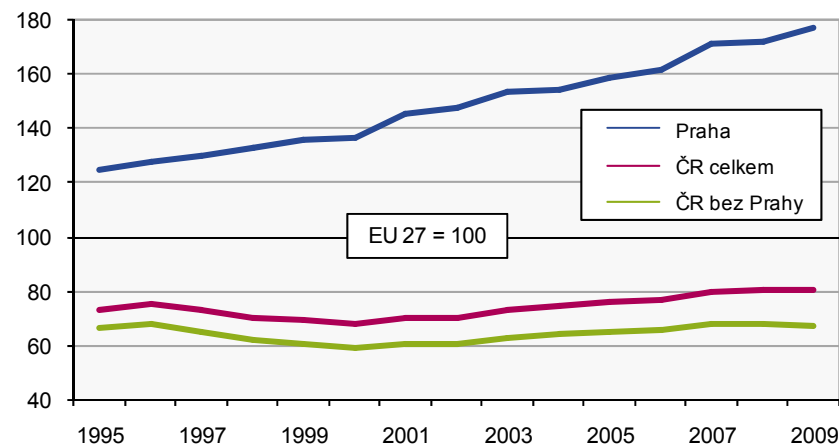
Prohlubuje se příjmová a především majetková diference obyvatelstva a do jisté míry i diference regionální. Nic na tom nemění fakt, že tato diference je v mezinárodním srovnání relativně malá, míra chudoby je v ČR nízká. Diference je přirozený jev, pokud nepřinese extrém; ty by pak měla omezovat sociální a regionální politika.

Graf 26 Relace důchodů a průměrné mzdy



Mezi zvláště závažné indikátory sociální diference lze zařadit zhoršující se poměr důchodů a průměrné čisté mzdy. Mezi indikátory regionální diference vyniká statisticky vykazovaný zvyšující se předstih Prahy před ostatními regiony republiky nejen v hrubém domácím produktu na obyvatele, ale i v míře nezaměstnanosti, průměrné mzdě a v dalších oblastech.

Graf 27 HDP na obyvatele (EU 27= 100)



Závěr

Česká společnost se v uplynulém dvacetiletí významně změnila. Změnila se struktura společnosti a také výkonnost ekonomiky. V uvedeném komentáři jsme se pokusili tyto změny doložit pomocí vybraných statistických ukazatelů. I když komentované ukazatele nemohou postihnout celou šíři vývoje České republiky v tomto historicky krátkém období, přesto k posouzení vývoje vybraných tendencí mohou posloužit.