

SLDB 2011

Praha, únor 2012

Kód publikace: 01000-12

Č. j. : 34/2012 - 61

# **Předběžné výsledky Sčítání lidu, domů a bytů 2011 Česká republika**

Zpracoval:

Odbor statistiky obyvatelstva

Ředitel odboru:

Ing. Josef Škrabal

Kontaktní zaměstnanec:

Ing. Štěpánka Morávková, e-mail: [stepanka.moravkova@czso.cz](mailto:stepanka.moravkova@czso.cz)

Český statistický úřad,  
oddělení informačních služeb  
- ústředí:

tel.: 247 057 777, e-mail: [infoservis@czso.cz](mailto:infoservis@czso.cz)

Zajímají Vás nejnovější údaje o inflaci, HDP, obyvatelstvu, průměrných mzdách a mnohé další? Najdete je na stránkách ČSÚ na Internetu: **[www.czso.cz](http://www.czso.cz)**

ISBN 978-80-250-2145-3

© Český statistický úřad, Praha, 2012

## OBSAH

Úvod.....	5
Metodické vysvětlivky .....	7
Mapa administrativního členění .....	8
Komentář k předběžným výsledkům SLDB 2011 .....	9
<b>TABULKY S PŘEDBĚŽNÝMI VÝSLEDKY SLDB 2011 .....</b>	<b>13</b>
Tab. 1.1 Obyvatelstvo podle pohlaví, druhu pobytu, rodáci a cizinci podle velikostních skupin obcí ...	14
Tab. 1.2 Obyvatelstvo podle pohlaví, druhu pobytu, rodáci a cizinci podle krajů.....	15
Tab. 2.1 Obyvatelstvo podle věku podle velikostních skupin obcí .....	16
Tab. 2.2 Obyvatelstvo podle věku podle krajů.....	17
Tab. 3.1 Obyvatelstvo podle rodinného stavu podle velikostních skupin obcí .....	18
Tab. 3.2 Obyvatelstvo podle rodinného stavu podle krajů.....	19
Tab. 4.1 Obyvatelstvo ve věku 15 a více let podle nejvyššího ukončeného vzdělání podle velikostních skupin obcí.....	20
Tab. 4.2 Obyvatelstvo ve věku 15 a více let podle nejvyššího ukončeného vzdělání podle krajů .....	21
Tab. 5.1 Obyvatelstvo podle ekonomické aktivity podle velikostních skupin obcí.....	22
Tab. 5.2 Obyvatelstvo podle ekonomické aktivity podle krajů .....	23
Tab. 6.1 Obyvatelstvo podle národnosti podle velikostních skupin obcí .....	24
Tab. 6.2 Obyvatelstvo podle národnosti podle krajů.....	25
Tab. 7.1 Obyvatelstvo podle náboženské víry podle velikostních skupin obcí.....	26
Tab. 7.2 Obyvatelstvo podle náboženské víry podle krajů .....	27
Tab. 8.1 Obyvatelstvo podle státního občanství podle velikostních skupin obcí.....	28
Tab. 8.2 Obyvatelstvo podle státního občanství podle krajů .....	29
Tab. 9.1 Obydlené domy podle druhu domu, vlastníka domu a období výstavby podle velikostních skupin obcí.....	30
Tab. 9.2 Obydlené domy podle druhu domu, vlastníka domu a období výstavby podle krajů .....	31
Tab. 10.1 Neobydlené domy podle druhu domu a důvodu neobydlenosti podle velikostních skupin obcí.....	32
Tab. 10.2 Neobydlené domy podle druhu domu a důvodu neobydlenosti podle krajů.....	33
Tab. 11.1 Obydlené byty podle právního důvodu užívání bytu, vybavenosti osobním počítačem a vybavenosti sociálním zařízením podle velikostních skupin obcí.....	34
Tab. 11.2 Obydlené byty podle právního důvodu užívání bytu, vybavenosti osobním počítačem a vybavenosti sociálním zařízením podle krajů .....	35
Tab. 12.1 Obydlené byty podle převládajícího způsobu vytápění, energie používané k vytápění a vybavenosti plynem podle velikostních skupin obcí .....	36

Tab. 12.2 Obydlené byty podle převládajícího způsobu vytápění, energie používané k vytápění a vybavenosti plynem podle krajů.....	37
Tab. 13 Vybrané údaje podle správních obvodů obcí s rozšířenou působností .....	38
<b>GRAFICKÁ PŘÍLOHA .....</b>	<b>43</b>
Graf č. 1 Obyvatelstvo podle věku mezi sčítáními 1961 až 2011 .....	44
Kartogram č. 1 Změna počtu obyvatel ve správních obvodech obcí s rozšířenou působností krajů a Hlavního města Prahy mezi sčítáními 2001 a 2011 .....	44
Graf č. 2 Obyvatelstvo ve věku 15 a více let podle nejvyššího dokončeného vzdělání mezi sčítáními 1980 až 2011 .....	45
Kartogram č. 2 Změna podílu osob s vysokoškolským vzděláním mezi sčítáními 1980 až 2011 a podíl osob se středním vzděláním (bez maturity) podle krajů .....	45
Graf č. 3 Obyvatelstvo podle náboženské víry podle krajů (SLDB 2011).....	46
Kartogram č. 3 Podíl nezaměstnaných na ekonomicky aktivních ve správních obvodech obcí s rozšířenou působností krajů a Hlavního města Prahy (SLDB 2011) .....	46
Graf č. 4 Podíl bytů připojených na internet při sčítání 2001 a 2011 podle velikostních skupin obcí ...	47
Kartogram č. 4 Podíl bytů s ústředním nebo etážovým vytápěním ve správních obvodech obcí s rozšířenou působností krajů a Hlavního města Prahy (SLDB 2011) .....	47

## ÚVOD

Sčítání lidu, domů a bytů 2011 se v České republice uskutečnilo k 26. březnu 2011. Rozhodným okamžikem, ke kterému se veškerá data zjišťovala, byla půlnoc z 25. na 26. březen 2011.

Stejně tak, jako předchozí sčítání, bylo i sčítání 2011 součástí celosvětového programu populačních a bytových censů, který koordinuje OSN ve spolupráci se Statistickým úřadem Evropských společenství (Eurostat). Česká republika se tak zařadila mezi více než 200 zemí světa, které sčítání realizovaly kolem roku 2010.

Pro země EU bylo provedení sčítání povinné. Závazným dokumentem se stalo Nařízení Evropského Parlamentu a Rady ES č. 763/2008 ze dne 9. července 2008 o sčítání lidu, domů a bytů, které mj. stanovilo, že sčítání ve všech členských státech Evropského společenství proběhne ve stejném roce, a to v roce 2011. Součástí Nařízení je i seznam povinných témat, za která jsou vyžadována data a také termín pro předání zpracovaných údajů Evropské komisi a Eurostatu (do 27 měsíců po skončení roku 2011, tj. do konce března 2014).

Právním rámcem pro sčítání v České republice je zákon č. 296/2009 Sb. ze dne 22. července 2009 o sčítání lidu, domů a bytů v roce 2011. Na základě tohoto zákona za přípravu, organizaci, samotné provedení sčítání, zpracování a zpřístupnění jeho výsledků zodpovídá Český statistický úřad. Jeho smluvním partnerem pro provedení terénních prací při sčítání byla Česká pošta, s. p. Na sčítání lidu se podílely mnohé další instituce a úřady, zejména pak úřady obcí, krajské úřady, Magistrát hlavního města Prahy a některé ústřední správní úřady (Ministerstvo vnitra, Ministerstvo obrany, Ministerstvo zahraničních věcí, Ministerstvo spravedlnosti, Český úřad zeměměřický a katastrální).

Publikace předběžných výsledků přináší poměrně široký rozsah základních souhrnných informací za obyvatele, domy a byty v třídění podle velikostních skupin obcí a podle správních obvodů obcí s rozšířenou působností; je obohacena o vybrané ukazatele podle jednotlivých obcí kraje v třídění podle okresů. Do značné míry obsahová stabilita jednotlivých sčítání umožnila doplnit nejnovější údaje za kraj i o vývoj některých základních charakteristik obyvatel, domů a bytů za posledních 50 let s využitím srovnatelných informací ze sčítání 1961 až 2001.

Publikace z předběžných výsledků sčítání 2011 jsou vydány samostatně za jednotlivé kraje České republiky a také souhrnně za Českou republiku s podrobnějším územním pohledem podle velikostních skupin obcí a s mezikrajským srovnáním. Předběžné výsledky jsou zároveň zveřejněny na internetových stránkách ČSÚ [www.czso.cz](http://www.czso.cz).

Český statistický úřad děkuje všem spolupracujícím úřadům, institucím a organizacím, které se podílely na přípravě a provedení sčítání. Především však děkuje občanům České republiky a všem, kteří se sčítání lidu, domů a bytů 2011 zúčastnili.

Veškerá práva vydavatele vyhrazena. Reprodukce výňatků z této publikace lze pořizovat, pokud je uveden jejich zdroj, s výjimkou reprodukce pro komerční účely. Citace mohou být zveřejněny jen s uvedením názvu této publikace. V ostatních případech je nutné žádat svolení ČSÚ k publikaci dat.

Ležatá čárka (-) v tabulce na místě čísla značí, že se jev nevyskytoval.

Tečka (.) na místě čísla značí, že údaj není k dispozici nebo je nespolehlivý.

Ležatý křížek (x) značí, že zápis není možný z logických důvodů.

Nula (0) se v tabulce používá pro označení číselných údajů menších než polovina zvolené měřicí jednotky.

Výpočty v tabulkách jsou prováděny z nezaokrouhlených údajů (včetně součtů).

Publikované údaje jsou platné k 31. 1. 2012, zpřesňují údaje publikované již dříve.

## METODICKÉ VYSVĚTLIVKY

Předběžné výsledky sčítání lidu, domů a bytů k 26. březnu 2011 obsahují údaje

- o obyvatelstvu podle místa trvalého pobytu,
- o domech trvale obydlených i neobydlených,
- o bytech.

Celkový počet **obyvatel** zahrnuje osoby, které měly k 26. 3. 2011 na území České republiky trvalý nebo povolený přechodný pobyt. Povoleným přechodným pobytem se dle zákona 296/2009 Sb., o sčítání lidu, domů a bytů v roce 2011 rozumí pobyt cizince na území České republiky delší než 90 dnů, pobyt občana členského státu Evropské unie, který na území České republiky hodlá přechodně pobývat po dobu delší než 3 měsíce a pobyt cizince, kterému byla na území České republiky udělena mezinárodní ochrana formou azylu nebo dočasná ochrana. Povolený přechodný pobyt je srovnatelný s dlouhodobým pobytem cizinců v roce 2001.

Adresa místa trvalého pobytu nebyla součástí zjišťovaných údajů, ale byla přebírána z administrativního zdroje – informačního systému evidence obyvatel Ministerstva vnitra České republiky.

Ekonomická aktivita charakterizuje ekonomický status sčítané osoby, tj. její zařazení mezi zaměstnané, nezaměstnané nebo ekonomicky neaktivní. Mezi zaměstnané patří všechny osoby ve věku 15 a více let, které byly v rozhodný okamžik sčítání v placeném zaměstnání v pozici zaměstnance, nebo patřily mezi zaměstnavatele či samostatně činné, případně byly pomáhajícími členy rodiny. Délka pracovního úvazku ani charakter pracovní aktivity (trvalý, dočasný) není rozhodující. Do kategorie zaměstnaných se řadí i pracující důchodci, pracující studenti a učni a ženy na mateřské dovolené (v trvání 26 nebo 37 týdnů). Mezi nezaměstnané osoby patří osoby bez práce, které práci aktivně hledají a jsou připraveny k okamžitému nástupu. Ekonomicky neaktivní jsou všechny osoby, které v rozhodný okamžik sčítání nebyly zaměstnány ani nesplňovaly podmínku pro zařazení mezi nezaměstnané.

Národnost a náboženská víra byly otázkami dobrovolnými. Počet osob, které využily možnosti nechat otázku bez odpovědi, je uveden ve sloupci „neuveďeno“.

Údaje o jednotlivých národnostech nezahrnují osoby s dvojí národností.

Počet věřících osob zahrnuje kromě osob věřících, které uvedly konkrétní církev či náboženskou společnost, i osoby, které deklarovaly svou víru, ale současně jednoznačně uvedly, že se k žádné církvi ani náboženské společnosti nehlásí.

Státní občanství je definováno jako právní svazek mezi osobou a státem. V údajích o státním občanství konkrétních států nejsou zahrnuty osoby s dvojím občanstvím. Cizinec je osoba s jiným státním občanstvím, než je občanství České republiky.

Trvale obydlené **domy** jsou domy, ve kterých má evidováno trvalé bydliště alespoň jedna osoba.

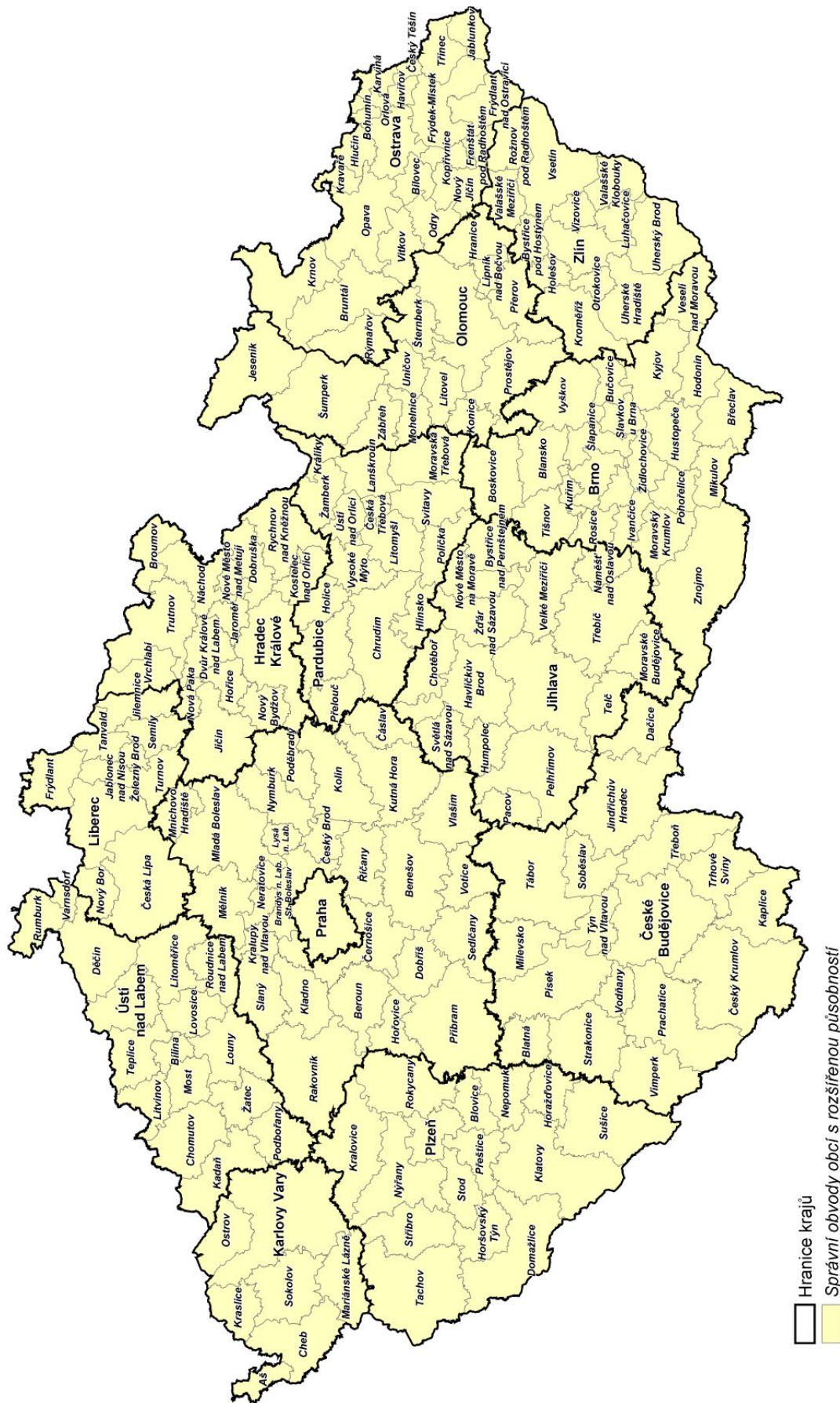
Vlastnické formy domů nejsou plně metodicky srovnatelné s údaji roku 2001. Do roku 2001 byla za bytová družstva považována pouze stavební bytová družstva zakládaná podle zákona č. 27/1959 Sb., případně družstva z nich oddělená. Při sčítání 2011 byla za bytová družstva považována všechna družstva, která zajišťují bytové potřeby svých členů. Patří mezi ně i lidová bytová družstva (LBD), pokud k datu sčítání nedošlo k převodu bytů do vlastnictví. LBD byla v předchozích sčítáních zahrnována do vlastnictví obce a státu. Spoluvlastnictví vlastníků bytů (jednotek) bylo zjišťováno samostatně poprvé při sčítání 2011. Patří sem domy, u kterých jsou vlastníci jednotek uvedeni v katastru nemovitostí jako spoluvlastníci domu. Kombinace vlastníků zahrnuje všechny případy kombinace různých vlastnických forem (nejčastějším případem je spoluvlastnictví fyzických osob a bytového družstva).

Obydlené **byty** jsou byty, u kterých byla obydlenost deklarována na sčítacím formuláři.

Právní důvod užívání bytu specifikuje oprávnění užívat byt z hlediska jeho uživatele. Byt v osobním vlastnictví je byt, jehož uživatel je evidován v katastru nemovitostí jako vlastník jednotky (bytu). Byt nájemní je byt užívaný na základě nájemní smlouvy. Mezi byty nájemní patří i byty pronajaté, kdy pronajímatel může být i vlastníkem jednotky. Mezi byty družstevní patří byty ve vlastnictví družstva, přičemž uživatel bytu je současně členem bytového družstva.

**Údaje ze sčítání 1961 až 2001** byly přepočteny na území platné k datu sčítání 2011. Do velikostních skupin byly obce zařazeny podle počtu obyvatel, kteří při jednotlivých sčítáních bydleli na území obce platném k 1. lednu 2011.

# Mapa administrativního členění





## KOMENTÁŘ K PŘEDBĚŽNÝM VÝSLEDKŮM SLDB 2011 ČESKÁ REPUBLIKA

Sčítání lidu se uskutečnilo k datu 26. 3. 2011 (tzv. rozhodný okamžik), a to v souladu jednak se zákonem č. 296/2009 Sb., o sčítání lidu, domů a bytů v roce 2011 a jednak s Nařízením Evropského parlamentu a Rady č. 763/2008 o sčítání lidu, domů a bytů.

V rámci zpracování předběžných výsledků se prezentují první souhrnné údaje za osoby, které mají na území ČR trvalý pobyt nebo některý z typů povolení k dlouhodobému pobytu v případě cizinců, za domy určené k bydlení a za obydlené byty.

### OBYVATELSTVO

K rozhodnému okamžiku sčítání žilo v České republice podle předběžných výsledků 10 562 214 obyvatel, což je o 332 tisíc lidí více, než bylo sečteno v roce 2001. Největší nárůst počtu obyvatel za posledních deset let zaznamenal Středočeský kraj (o více než 150 tisíc) a Praha (více než 100 tisíc obyvatel). Středočeský kraj a Praha se tak staly kraji s nejvyšším počtem obyvatel v rámci České republiky, zatímco dříve nejlidnatější Moravskoslezský kraj se posunul až na 3. místo. Pouze tři kraje měly k datu sčítání méně obyvatel než v roce 2001: Moravskoslezský (největší pokles), Zlínský a Olomoucký kraj.

Z hlediska státního občanství se struktura obyvatel proti sčítání 2001 změnila ve prospěch cizinců, jejichž počet dosáhl téměř 450 tisíc. V průběhu deseti let počet cizinců, tedy osob s jiným státním občanstvím než ČR, vzrostl více než 3,5krát. Téměř celý přírůstek počtu obyvatel proti sčítání v roce 2001 byl způsoben nárůstem počtu cizinců. Zároveň se ve srovnání s rokem 2001 dále zvýšila koncentrace u nás žijících cizinců především do hlavního města Prahy, kde žijí dvě pětiny z nich; na Prahu a Středočeský kraj dohromady pak připadá více než polovina z celkového počtu cizinců v ČR. V hlavním městě představují cizinci dokonce již 14 % všech obyvatel. Významnější zastoupení cizinců je kromě Středočeského rovněž v Karlovarském, Plzeňském, a v absolutním počtu také v Ústeckém a Jihomoravském kraji. Nejnižší je naopak v ostatních moravských krajích, kde nedosahuje ani 2 % populace.

Také ve struktuře cizinců podle jejich státního občanství došlo ke změnám. Největší skupinu, více než čtvrtinu celkového počtu cizinců, představují občané Ukrajiny – v absolutním počtu téměř 118 tisíc. Dříve nejpočetnější skupina obyvatel se slovenským státním občanstvím tvoří nyní s počtem 84 tisíc téměř pětinu všech cizinců. Významně jsou dále zastoupeni cizinci s občanstvím Vietnamu (53 tis.), Ruska (36 tis.), Německa (21 tis.) a Polska (18 tis.).

Zajímavým ukazatelem je podíl „rodáků“ - osob, které se narodily ve stejné obci, v jaké mají současné bydliště. Tento podíl za celou republiku v uplynulém desetiletí poklesl na necelých 49 %, zůstávají ale značné rozdíly mezi jednotlivými kraji. Prakticky ve všech moravských krajích a také v Praze tvoří rodáci stále o něco více než polovinu obyvatel. Naopak tradičně nižší je tento ukazatel v oblastech západního a severního pohraničí, kde osoby narozené v obci bydliště představují v průměru jen 40-45 % obyvatel obce. Nově se k nim však připojil i Středočeský kraj, kde – zřejmě v důsledku intenzivního stěhování v posledních 10-20 letech - nyní rodáci tvoří pouze 42 % obyvatelstva. Ke značnému snížení podílu došlo ale i v hlavním městě – z 62 % na 52 %.

Srovnání věkové struktury obyvatelstva při sčítáních v roce 2011 a 2001 potvrzuje trend postupného stárnutí populace. Podíl osob v produktivním věku (15-64 let) se sice od posledního sčítání téměř nezměnil a představuje téměř 70 % obyvatelstva, počet osob v postproduktivním věku (65 a více let) však v roce 2011 již převažuje nad dětskou složkou populace (0-14 let), zatímco ještě při posledním sčítání v roce 2001 tomu bylo naopak. K 26. 3. 2011 bylo v ČR 1 674 tisíc osob ve věku 65 a více let, což představuje necelých 16 % populace, počet dětí do 14 let dosahoval 1 528 tisíc, tj. 14,5 %. Zatímco počet obyvatel v produktivním věku se zvýšil za deset let o téměř 200 tisíc a počet lidí starších 65 let o 260 tisíc, podíl i absolutní počet dětí do 14 let se od sčítání v roce 1980 stále snižuje. Mezi roky 2001 a 2011 nebyl již pokles tak výrazný jako v předchozích desetiletích, nicméně trend přetrvává.

Situace je poněkud rozdílná v jednotlivých regionech. Nejstarší obyvatelstvo má Praha, kde připadá na 100 seniorů přibližně 76 dětí. Naopak ve Středočeském, Ústeckém a Libereckém kraji ještě stále počet dětí mírně převažuje nad počtem 65letých a starších.

Struktura obyvatel podle rodinného stavu je u mužů a žen odlišná. Zatímco ještě v roce 2001 mezi muži i ženami měly nejvyšší podíl osoby žijící v manželství (48 resp. 45 %), v roce 2011 je podobné rozložení zachováno pouze u žen, kde největší podíl představují ženy vdané (41 %), následované svobodnými (35 %). Mezi muži je ale již největší skupina svobodných (45 %), podíl ženatých mužů je o něco nižší (43 %). U mužů i žen došlo za deset let k poklesu počtu i podílu ženatých/vdaných osob v populaci, naopak vzrostlo zastoupení svobodných a rozvedených. Tento vývoj není nijak překvapivý vzhledem k počtům sňatků a roz-

vodů v posledních (přinejmenším) dvaceti letech. Počet ovdovělých žen v populaci je, vzhledem k jejich vyšší naději dožití, 5krát vyšší než počet ovdovělých mužů.

Osoby, které ve sčítání uvedly jako alternativu k rodinnému stavu registrované partnerství osob stejného pohlaví, představují jen nepatrnou část populace. V trvajícím registrovaném partnerství žije celkem přes dva tisíce osob (2 055), u dalších více než dvou set osob takové partnerství zaniklo rozhodnutím soudu nebo úmrtím partnera.

Nadále pokračoval trend postupného zvyšování vzdělanostní úrovně obyvatelstva. I v roce 2011 nejpočetnější skupinou (téměř 3 miliony) zůstávají osoby se středním vzděláním bez maturity (vč. vyučení), přestože se jejich počet i podíl za deset let snížil. Dlouhodobě roste zastoupení lidí s vyššími stupni vzdělání. Počet osob s úplným středním vzděláním (s maturitou) nebo vyšším odborným vzděláním se oproti sčítání 2001 zvýšil o 15 % na téměř 2,8 milionu v roce 2011, což představuje téměř třetinu obyvatel starších 15 let. Ještě výraznější – více než 40procentní - byl nárůst počtu vysokoškolsky vzdělaných, kterých bylo sečteno více než 1,1 milionu a představují tak v republikovém průměru přes 12 % obyvatel.

Existují značné rozdíly ve vzdělanostní struktuře obyvatelstva především mezi Prahou a ostatními regiony. Podíl osob s vysokoškolským vzděláním je v Praze výrazně nadprůměrný – více než pětina obyvatel, a zásluhou města Brna je vyšší také v Jihomoravském kraji – více než 14 %. Naopak v Karlovarském, Ústeckém a také Libereckém kraji zastoupení těchto lidí zůstává pod 10 %.

Přibližně polovinu populace (5,2 milionu) představují osoby ekonomicky aktivní; z nich ovšem bylo v době sčítání 2011 více než 0,5 milionu nezaměstnaných. Z téměř 4,7 milionu osob, které práci k datu sčítání měly, pracovaly téměř čtyři pětiny v postavení zaměstnance, necelých 600 tisíc jako osoby samostatně výdělečně činné. Sečteno bylo více než 4,7 milionu ekonomicky neaktivních osob (především nepracujících důchodců a dětí).

Ve srovnání s předchozím sčítáním v roce 2001 výrazně poklesl podíl osob, které se přihlásily k nejčetnější - české národnosti. V roce 2001 deklarovalo českou národnost přibližně 9,25 milionu obyvatel ČR, tedy více než 90 %. V roce 2011 českou národnost uvedlo do formulářů 6,73 milionů, tedy necelé dvě třetiny populace. Tento úbytek byl ale pouze částečně ve prospěch jiných národností. Hlavním důvodem úbytku je skutečnost, že značná část obyvatelstva využila zákonem dané možnosti na otázky národnosti a náboženského vyznání neodpovědět. Více než 2,74 milionu osob, tedy celých 26 % populace, svou národnost neuvvedlo vůbec. Při sčítání v roce 2001 otázku na národnost nezodpovědělo pouze 1,7 % lidí, tedy asi 15krát méně. Z celkového počtu všech uvedených odpovědí představovala národnost česká při sčítání v roce 2001 celých 92 %, v roce 2011 pak jen 86 %, pokles je tedy zřetelný.

Naopak národnost moravskou uvedlo při sčítání 2011 téměř o polovinu více osob než v roce 2001 (522 tisíc proti 380 tisícům). Dalších 99 tisíc lidí se přihlásilo ke dvojí národnosti - české a moravské. Počet osob deklarujících národnost slezskou se ve srovnání s rokem 2001 mírně zvýšil, zůstal ale nadále poměrně malý: 12,2 tisíc v r. 2011 (dalších více než 4,5 tisíc lidí ovšem uvedlo kombinaci národnosti moravské a slezské a 4,3 tisíce kombinaci české a slezské).

Tradiční národnostní menšiny – slovenská, německá a polská zaznamenaly stejně jako česká národnost úbytek počtu příslušníků. K romské národnosti se přihlásilo v roce 2011 pouze 5,2 tisíc osob, dalších 7,1 tisíc však uvedlo dvojí národnost romskou a českou, celkem uvedlo romskou národnost (včetně kombinací s jinými) přes 13 tis. osob. Vyšší počty osob vykazují některé národnosti relativně nedávno příchozích cizinců – např. ukrajinská, vietnamská a ruská.

Rovněž změny vývoje resp. struktury obyvatelstva podle náboženské víry byly ovlivněny vysokou mírou non-response; při sčítání 2011 totiž téměř 4,8 milionu, tedy celých 45 % obyvatel ČR ponechalo otázku na svou náboženskou víru bez odpovědi (v roce 2001 to bylo necelých 9 %, v roce 1991 pak 16 %). Z těch, kteří na otázku odpověděli, téměř dvě třetiny (62 %) deklarovaly, že jsou bez náboženské víry. Věřící hlásící se k některé konkrétní církvi či náboženské společnosti představovali v roce 2011 celkovým počtem 1 467 tisíc pouze 14 % populace (tzn. čtvrtinu z těch, kteří na otázku odpověděli). Ve srovnání s údajem z roku 2001 tento počet klesl na méně než polovinu. Naopak poměrně významná část obyvatel – více než 700 tisíc (necelých 7 % populace a více než 12 % z těch, kteří odpověděli) označila sama sebe jako věřící, ale nehlásící se k žádné církvi ani náboženské společnosti.

Nejvyšší počty věřících se přihlásily stejně jako v minulosti k Církvi římskokatolické - 1 083 tisíc, tj. přibližně desetina obyvatelstva a necelá polovina ze všech věřících). Ve srovnání s rokem 2001 to však představuje úbytek věřících o více než 60 %, obdobná je situace i u dalších dvou nejpočetnějších církví - Českobratrské církve evangelické a Církve československé husitské.

## DOMY

K 26. 3. 2011 bylo sečteno více než 2,1 mil. domů, tj. budov, které jsou určeny k bydlení (např. rodinné, bytové domy, penziony pro seniory aj.), nebo slouží primárně k jiným účelům, ale je v nich minimálně jeden byt (např. škola s bytem) nebo nespadájí ani do jedné z předchozích skupin, ale jsou v nich hlášeny osoby k trvalému pobytu (např. obecní úřady s ohlašovou pobytu).

Z celkového počtu domů jich bylo k datu sčítání trvale obydleno 1 773 tis., tedy 82,5 %. Z pohledu dlouhodobého vývoje se podíl obydlených domů z celkového počtu domů trvale snižoval, a to v průměru mezi sčítáními o 3-4 procentní body. V období 2001-2011 došlo ale v podstatě k zastavení tohoto poklesu. Důvodem byla zejména skutečnost, že desetiletí 2001 až 2011 lze označit za období s nejdynamičtějším růstem počtu obydlených domů a to v absolutním i relativním vyjádření. Ve velké míře to byl důsledek nové výstavby nebo rekonstrukce.

Období výstavby nebo rekonstrukce v rozmezí let 2001 – 2011 bylo uvedeno u více než 200 tisíc obydlených domů. Nová výstavba domů se přitom jednoznačně koncentrovala do skupiny domů rodinných, a to převážně s jedním bytem. Z pohledu územního rozmístění byl nadprůměrný podíl obydlených domů s obdobím výstavby nebo rekonstrukce po roce 2001 především ve Středočeském kraji, kde překročil 16 % z celkového počtu obydlených domů. V ostatních krajích podíly oscilovaly z větší části kolem 11 nebo 10 %. Nejvyšší podíl nové výstavby byl v kraji Ústeckém.

Změny temp růstu i změny struktury obydlených domů podle vlastníka domu potvrdily očekávané tendence. Proces privatizace domovního a bytového fondu probíhající s různou intenzitou od začátku devadesátých let se odrazil ve změně podílů právních forem vlastnictví obydlených domů. V období 1991-2011 se zvýšil podíl domů ve vlastnictví fyzických osob – což je dlouhodobě dominantní forma vlastnictví - z 81,9 % na 86,2 % při současném výrazném poklesu podílu vlastnictví obce nebo státu a podílu bytových družstev. Zatímco do roku 1991 byly obec a stát jednoznačně druhým největším vlastníkem domovního fondu, v roce 2011 již bylo na druhém místě spoluvlastnictví vlastníků bytů – tedy de facto opět forma vlastnictví fyzických osob. Změny vlastnických forem mezi sčítáními 2001 a 2011 byly především odrazem finalizace privatizačního procesu. Část vlastníků, kteří v roce 2001 tvořili právní osobu založenou za účelem privatizace nebo byli zahrnuti do kombinace vlastníků, se transformovala do klasického bytového družstva nebo v případě převedení všech bytů do vlastnictví do formy „spoluvlastnictví vlastníků bytů (jednotek)“.

Struktura vlastnických forem v jednotlivých krajích odrážela do určité míry charakter osídlení. Specifické rozložení bylo v hl.m. Praze, kde v porovnání s celorepublikovými hodnotami kromě nadprůměrného podílu vlastníků bytů - coby spoluvlastníků domů - byl i nejvyšší podíl domů ve vlastnictví obcí, státu a bytových družstev. Obdobné rozložení vlastnických forem bylo i v Karlovarském kraji. Zcela odlišné struktury měly kraje Středočeský, Kraj Vysočina, Jihomoravský a Zlínský, ve kterých dominovalo vlastnictví fyzických osob (kolem 90 %) a ostatní typy vlastnictví byly naopak pod průměrnými hodnotami ČR.

Neobydlených domů bylo sečteno téměř 377 tisíc. Převážně to byly rodinné domy a nejčastějším důvodem neobydlenosti byla skutečnost, že se rodinný dům využívá k rekreaci. U značného počtu neobydlených domů ale zůstal důvod neobydlenosti nejištěn. Podíly neobydlených domů na celkovém domovním fondu v jednotlivých krajích se pohybovaly mezi minimální hodnotou 9,2 % (v Praze) až po maximum 25,3 % (v Jihočeském kraji); více než pětina neobydlených domů byla celkem v 6 krajích – kromě Jihočeského i ve Středočeském, Plzeňském, Libereckém, Královéhradeckém a Kraji Vysočina.

## BYTY

K rozhodnému okamžiku bylo sečteno celkem 3 894 tisíc trvale obydlených bytů. Struktura bytového fondu a její změny v podstatě kopírovaly vývoj a změny vlastnických forem u domů. Převaha bytů ve vlastním domě korespondovala s převahou rodinných domů v rámci domovního fondu. Po dočasném poklesu v roce 1991 se počty bytů ve vlastním domě opět zvyšovaly a v roce 2011 opětovně překročily hranici 1,4 mil. (naposledy to bylo v roce 1980).

Od sčítání v roce 2001, ale ještě výrazněji v horizontu posledních 20 let - od sčítání v roce 1991, se podstatným způsobem změnilo zastoupení jednotlivých právních důvodů užívání, především se zcela obrátily pororce mezi byty v osobním vlastnictví a byty nájemními. Podíl obydlených bytů v osobním vlastnictví vzrostl z necelé 1 % v roce 1991 na 11 % v roce 2001 a v roce 2011 překročil 27 %. Byty v osobním vlastnictví se tak staly druhou nejpočetnější skupinou v bytovém fondu.

Rozdíly mezi jednotlivými kraji ve struktuře podle právního důvodu užívání bytu byly poměrně výrazné. Zatímco např. pro Středočeský kraj jsou typické byty ve vlastním domě (více než polovina všech bytů v kraji), v kraji Karlovarském jsou dominantní složkou byty v osobním vlastnictví (téměř 46 % bytového fondu). Zastoupení nájemních bytů se pohybuje od 9 % ve Zlínském kraji až po 28 % v Praze. Byty družstevní tvoří téměř pětinu všech bytů v kraji Moravskoslezském, ale také pouhých necelých 5 % v kraji Plzeňském.

Kvalitativní úroveň obydlených bytů se dlouhodobě zvyšovala. Vybavenost bytů koupelnou a splachovacím záchodem zpomalovala svůj růst mezi sčítáními, ale zejména proto, že dosahovala již vysokých hodnot kolem 97 %. Dlouhodobě se zvyšoval rovněž podíl ústředního a etážového vytápění (již více než 85 %) na úkor vytápění lokálního (kamna). V energii používané k vytápění je zřetelný příklon ke dřevu, elektřině a plynu, naopak klesá zájem o uhlí. Ostatní energie – z tepelných čerpadel a solární využívalo pouhých 47,5 tisíc bytů a jejich zastoupení je tedy zatím velmi nízké. Plyn byl k datu sčítání zaveden do dvou třetin obydlených bytů. V Moravskoslezském a Jihomoravském kraji překročily podíly bytů se zavedeným plynem 80 %, v Jihočeském kraji naopak podíl nedosáhl ani 42 %.

Jedinou otázkou směřující na vybavenost bytu byla otázka na osobní počítač. Více než 60 % bytových domácností uvedlo, že je osobním počítačem vybaveno, přičemž připojení k internetu je již samozřejmým standardem (má jej téměř 57 % ze všech bytů a 98 % bytů vybavených počítačem). O tom, že osobní počítač se stal běžnou součástí řady domácností, svědčí i poměrně vyrovnané podíly ve většině krajů (pouze v Karlovarském a Ústeckém kraji je podíl bytů vybavených PC s internetem nižší než 53 %, na druhé straně pouze v Praze je tento podíl vyšší než 60 %).

## **TABULKY S PŘEDBĚŽNÝMI VÝSLEDKY SLDB 2011**

**Tab. 1.1 Obyvatelstvo podle pohlaví, druhu pobytu, rodáci a cizinci podle velikostních skupin obcí**

výsledky podle trvalého bydliště

Území: Česká republika

Datum sčítání, velikostní skupiny obcí	Počet obcí	Obyvatelstvo celkem	v tom		v tom s pobytem		Narození v obci trvalého bydliště	Z celku cizinci	
			muži	ženy	trvalým	dlohodobým			
1.3.1961	8 726	9 571 531	4 640 631	4 930 900	9 571 531	.	.	.	
1.12.1970	7 511	9 807 697	4 749 511	5 058 186	9 807 697	.	.	.	
1.11.1980	4 778	10 291 927	4 988 095	5 303 832	10 291 927	.	.	.	
3.3.1991	5 768	10 302 215	4 999 935	5 302 280	10 302 215	.	5 137 001	.	
1.3.2001	6 258	10 230 060	4 982 071	5 247 989	10 160 406	69 654	5 368 892	124 668	
<b>26.3.2011<sup>[1]</sup></b>	<b>6 251</b>	<b>10 562 214</b>	<b>5 188 188</b>	<b>5 374 026</b>	<b>10 242 483</b>	<b>319 731</b>	<b>5 145 058</b>	<b>449 450</b>	
<b>Přírůstek (úbytek) mezi sčítáními</b>									
1961 - 1970	absolutně	-1 215	236 166	108 880	127 286	236 166	.	.	.
	index (v %)	86,1	102,5	102,3	102,6	102,5	.	.	.
1970 - 1980	absolutně	-2 733	484 230	238 584	245 646	484 230	.	.	.
	index (v %)	63,6	104,9	105,0	104,9	104,9	.	.	.
1980 - 1991	absolutně	990	10 288	11 840	-1 552	10 288	.	.	.
	index (v %)	120,7	100,1	100,2	100,0	100,1	.	.	.
1991 - 2001	absolutně	490	-72 155	-17 864	-54 291	-141 809	.	231 891	.
	index (v %)	108,5	99,3	99,6	99,0	98,6	.	104,5	.
2001 - 2011 <sup>[1]</sup>	absolutně	-7	332 154	206 117	126 037	82 077	250 077	-223 834	324 782
	index (v %)	99,9	103,2	104,1	102,4	100,8	459,0	95,8	360,5
<b>Údaje podle velikostních skupin obcí</b>									
<b>k 26.3.2011 celkem<sup>[1]</sup></b>	<b>6 251</b>	<b>10 562 214</b>	<b>5 188 188</b>	<b>5 374 026</b>	<b>10 242 483</b>	<b>319 731</b>	<b>5 145 058</b>	<b>449 450</b>	
v tom obce									
do 199 obyvatel	1 482	184 031	93 241	90 790	182 702	1 329	83 487	2 366	
200 až 499	2 021	661 666	333 907	327 759	654 840	6 826	297 254	11 393	
500 až 999	1 346	947 538	475 521	472 017	937 083	10 455	433 863	17 213	
1 000 až 1 999	731	1 019 774	509 091	510 683	1 006 972	12 802	472 160	21 032	
2 000 až 4 999	397	1 205 636	596 271	609 365	1 188 355	17 281	561 481	28 816	
5 000 až 9 999	142	969 130	475 896	493 234	953 423	15 707	456 872	25 211	
10 000 až 19 999	69	970 295	472 709	497 586	948 352	21 943	458 281	32 244	
20 000 až 49 999	42	1 224 337	594 094	630 243	1 200 561	23 776	599 820	37 041	
50 000 až 99 999	15	1 048 406	507 365	541 041	1 020 467	27 939	534 396	41 233	
100 000 a více	6	2 331 401	1 130 093	1 201 308	2 149 728	181 673	1 247 444	232 901	
<b>k 1.3.2001 celkem<sup>[2]</sup></b>	<b>6 251</b>	<b>10 230 060</b>	<b>4 982 071</b>	<b>5 247 989</b>	<b>10 160 406</b>	<b>69 654</b>	<b>5 368 892</b>	<b>124 668</b>	
v tom obce									
do 199 obyvatel	1 652	204 515	101 914	102 601	203 870	645	102 193	1 230	
200 až 499	2 038	662 284	330 245	332 039	660 057	2 227	331 503	4 484	
500 až 999	1 280	893 671	443 669	450 002	890 127	3 544	453 598	6 702	
1 000 až 1 999	657	910 274	450 826	459 448	906 501	3 773	465 750	7 123	
2 000 až 4 999	363	1 118 176	550 617	567 559	1 113 114	5 062	564 942	10 264	
5 000 až 9 999	130	898 605	438 719	459 886	894 863	3 742	443 366	7 728	
10 000 až 19 999	68	965 260	468 803	496 457	960 266	4 994	467 007	10 290	
20 000 až 49 999	41	1 215 968	588 759	627 209	1 208 610	7 358	607 372	14 742	
50 000 až 99 999	17	1 230 560	594 460	636 100	1 223 278	7 282	634 537	15 441	
100 000 a více	5	2 130 747	1 014 059	1 116 688	2 099 720	31 027	1 298 624	46 664	

<sup>[1]</sup> předběžné výsledky

<sup>[2]</sup> údaje o obyvatelstvu včetně počtu obcí jsou přepočteny na území platné k datu sčítání 2011; do velikostních skupin byly obce zařazeny podle počtu obyvatel, kteří v roce 2001 bydleli na území obce platném k 1. 1. 2011

**Tab. 1.2 Obyvatelstvo podle pohlaví, druhu pobytu, rodáci a cizinci podle krajů**

výsledky podle trvalého bydliště

ČR, kraje	Počet obcí	Obyvatelstvo celkem	v tom		v tom s pobytem		Narození v obci trvalého bydliště	Z celku cizinci
			muži	ženy	trvalým	dlouhodobým		
<b>ČR celkem k 26.3.2011<sup>[1]</sup></b>	<b>6 251</b>	<b>10 562 214</b>	<b>5 188 188</b>	<b>5 374 026</b>	<b>10 242 483</b>	<b>319 731</b>	<b>5 145 058</b>	<b>449 450</b>
v tom:								
Hlavní město Praha	1	1 272 690	618 476	654 214	1 130 963	141 727	665 252	178 177
Středočeský kraj	1 145	1 274 633	630 254	644 379	1 236 164	38 469	535 474	55 928
Jihočeský kraj	623	637 460	314 063	323 397	628 877	8 583	291 492	14 090
Plzeňský kraj	501	574 694	284 744	289 950	555 761	18 933	268 743	25 793
Karlovarský kraj	132	310 245	152 387	157 858	295 509	14 736	123 663	22 164
Ústecký kraj	354	830 371	410 071	420 300	812 998	17 373	365 276	27 680
Liberecký kraj	215	439 262	215 370	223 892	429 929	9 333	197 564	15 027
Královéhradecký kraj	448	555 683	273 212	282 471	546 594	9 089	263 770	14 067
Pardubický kraj	451	518 228	256 095	262 133	508 675	9 553	252 899	12 723
Kraj Vysočina	704	512 727	254 394	258 333	507 864	4 863	269 564	7 607
Jihomoravský kraj	673	1 169 788	572 823	596 965	1 143 677	26 111	619 553	37 724
Olomoucký kraj	399	639 946	312 677	327 269	634 699	5 247	318 509	9 374
Zlínský kraj	305	590 459	288 725	301 734	586 326	4 133	321 410	7 673
Moravskoslezský kraj	300	1 236 028	604 897	631 131	1 224 447	11 581	651 889	21 423
<b>ČR celkem k 26.3.2011 (struktura v %)<sup>[1]</sup></b>	<b>x</b>	<b>100,0</b>	<b>49,1</b>	<b>50,9</b>	<b>97,0</b>	<b>3,0</b>	<b>48,7</b>	<b>4,3</b>
v tom:								
Hlavní město Praha	x	100,0	48,6	51,4	88,9	11,1	52,3	14,0
Středočeský kraj	x	100,0	49,4	50,6	97,0	3,0	42,0	4,4
Jihočeský kraj	x	100,0	49,3	50,7	98,7	1,3	45,7	2,2
Plzeňský kraj	x	100,0	49,5	50,5	96,7	3,3	46,8	4,5
Karlovarský kraj	x	100,0	49,1	50,9	95,3	4,7	39,9	7,1
Ústecký kraj	x	100,0	49,4	50,6	97,9	2,1	44,0	3,3
Liberecký kraj	x	100,0	49,0	51,0	97,9	2,1	45,0	3,4
Královéhradecký kraj	x	100,0	49,2	50,8	98,4	1,6	47,5	2,5
Pardubický kraj	x	100,0	49,4	50,6	98,2	1,8	48,8	2,5
Kraj Vysočina	x	100,0	49,6	50,4	99,1	0,9	52,6	1,5
Jihomoravský kraj	x	100,0	49,0	51,0	97,8	2,2	53,0	3,2
Olomoucký kraj	x	100,0	48,9	51,1	99,2	0,8	49,8	1,5
Zlínský kraj	x	100,0	48,9	51,1	99,3	0,7	54,4	1,3
Moravskoslezský kraj	x	100,0	48,9	51,1	99,1	0,9	52,7	1,7
<b>ČR celkem k 1.3.2001<sup>[2]</sup></b>	<b>6 258</b>	<b>10 230 060</b>	<b>4 982 071</b>	<b>5 247 989</b>	<b>10 160 406</b>	<b>69 654</b>	<b>5 368 892</b>	<b>124 668</b>
v tom:								
Hlavní město Praha	1	1 169 106	554 382	614 724	1 144 483	24 623	722 986	34 728
Středočeský kraj	1 148	1 122 473	549 827	572 646	1 114 230	8 243	534 219	13 266
Jihočeský kraj	623	625 267	307 038	318 229	622 488	2 779	300 140	5 190
Plzeňský kraj	506	550 688	269 820	280 868	547 015	3 673	275 664	5 936
Karlovarský kraj	132	304 343	149 211	155 132	300 056	4 287	130 444	7 128
Ústecký kraj	354	820 219	401 799	418 420	815 612	4 607	368 171	11 490
Liberecký kraj	216	428 184	208 419	219 765	425 252	2 932	200 171	6 422
Královéhradecký kraj	448	550 724	268 131	282 593	548 268	2 456	274 407	5 377
Pardubický kraj	453	508 281	248 935	259 346	506 364	1 917	262 497	3 489
Kraj Vysočina	704	512 143	252 996	259 147	510 383	1 760	280 810	2 723
Jihomoravský kraj	673	1 134 786	550 333	584 453	1 129 626	5 160	648 412	9 455
Olomoucký kraj	397	643 817	313 254	330 563	641 550	2 267	335 730	4 282
Zlínský kraj	304	595 010	290 061	304 949	593 402	1 608	338 133	3 369
Moravskoslezský kraj	299	1 265 019	617 865	647 154	1 261 677	3 342	697 108	11 813

<sup>[1]</sup> předběžné výsledky

<sup>[2]</sup> údaje o obyvatelstvu včetně počtu obcí jsou přepočteny na území platné k datu sčítání 2011

**Tab. 2.1 Obyvatelstvo podle věku podle velikostních skupin obcí**

výsledky podle trvalého bydliště

Území: Česká republika

Datum sčítání, velikostní skupiny obcí	Obyvatelstvo celkem	v tom ve věku									
		0 - 14 let			15 - 64 let			65 a více let včetně nezjištěno			
		celkem	muži	ženy	celkem	muži	ženy	celkem	muži	ženy	
1.3.1961	9 571 531	2 428 569	1 241 698	1 186 871	6 223 844	3 034 036	3 189 808	919 118	364 897	554 221	
1.12.1970	9 807 697	2 081 666	1 067 321	1 014 345	6 530 667	3 215 212	3 315 455	1 195 364	466 978	728 386	
1.11.1980	10 291 927	2 412 015	1 234 531	1 177 484	6 492 249	3 214 476	3 277 773	1 387 663	539 088	848 575	
3.3.1991	10 302 215	2 164 436	1 108 049	1 056 387	6 834 465	3 400 987	3 433 478	1 303 314	490 899	812 415	
1.3.2001	10 230 060	1 654 862	849 004	805 858	7 161 144	3 587 971	3 573 173	1 414 054	545 096	868 958	
<b>26.3.2011<sup>[1]</sup></b>	<b>10 562 214</b>	<b>1 527 670</b>	<b>783 798</b>	<b>743 872</b>	<b>7 360 249</b>	<b>3 724 129</b>	<b>3 636 120</b>	<b>1 674 295</b>	<b>680 261</b>	<b>994 034</b>	
<b>Přírůstek (úbytek) mezi sčítáními</b>											
1961 - 1970	absolutně	236 166	-346 903	-174 377	-172 526	306 823	181 176	125 647	276 246	102 081	174 165
	index (v %)	102,5	85,7	86,0	85,5	104,9	106,0	103,9	130,1	128,0	131,4
1970 - 1980	absolutně	484 230	330 349	167 210	163 139	-38 418	-736	-37 682	192 299	72 110	120 189
	index (v %)	104,9	115,9	115,7	116,1	99,4	100,0	98,9	116,1	115,4	116,5
1980 - 1991	absolutně	10 288	-247 579	-126 482	-121 097	342 216	186 511	155 705	-84 349	-48 189	-36 160
	index (v %)	100,1	89,7	89,8	89,7	105,3	105,8	104,8	93,9	91,1	95,7
1991 - 2001	absolutně	-72 155	-509 574	-259 045	-250 529	326 679	186 984	139 695	110 740	54 197	56 543
	index (v %)	99,3	76,5	76,6	76,3	104,8	105,5	104,1	108,5	111,0	107,0
2001 - 2011 <sup>[1]</sup>	absolutně	332 154	-127 192	-65 206	-61 986	199 105	136 158	62 947	260 241	135 165	125 076
	index (v %)	103,2	92,3	92,3	92,3	102,8	103,8	101,8	118,4	124,8	114,4
<b>Údaje podle velikostních skupin obcí</b>											
<b>k 26.3.2011 celkem<sup>[1]</sup></b>	<b>10 562 214</b>	<b>1 527 670</b>	<b>783 798</b>	<b>743 872</b>	<b>7 360 249</b>	<b>3 724 129</b>	<b>3 636 120</b>	<b>1 674 295</b>	<b>680 261</b>	<b>994 034</b>	
v tom obce											
do 199 obyvatel	184 031	26 195	13 329	12 866	125 342	66 293	59 049	32 494	13 619	18 875	
200 až 499	661 666	101 086	51 587	49 499	459 705	239 993	219 712	100 875	42 327	58 548	
500 až 999	947 538	147 798	76 139	71 659	659 885	341 572	318 313	139 855	57 810	82 045	
1 000 až 1 999	1 019 774	159 156	82 266	76 890	712 440	365 939	346 501	148 178	60 886	87 292	
2 000 až 4 999	1 205 636	184 263	94 755	89 508	839 552	427 490	412 062	181 821	74 026	107 795	
5 000 až 9 999	969 130	143 812	73 965	69 847	671 323	339 553	331 770	153 995	62 378	91 617	
10 000 až 19 999	970 295	139 954	71 741	68 213	676 705	338 974	337 731	153 636	61 994	91 642	
20 000 až 49 999	1 224 337	172 767	88 662	84 105	858 877	428 294	430 583	192 693	77 138	115 555	
50 000 až 99 999	1 048 406	146 120	74 815	71 305	724 881	361 547	363 334	177 405	71 003	106 402	
100 000 a více	2 331 401	306 519	156 539	149 980	1 631 539	814 474	817 065	393 343	159 080	234 263	
<b>k 1.3.2001 celkem</b>	<b>10 230 060</b>	<b>1 654 862</b>	<b>849 004</b>	<b>805 858</b>	<b>7 161 144</b>	<b>3 587 971</b>	<b>3 573 173</b>	<b>1 414 054</b>	<b>545 096</b>	<b>868 958</b>	
v tom obce											
do 199 obyvatel	204 515	32 010	16 454	15 556	136 413	71 078	65 335	36 092	14 382	21 710	
200 až 499	662 284	111 498	57 504	53 994	450 814	233 771	217 043	99 972	38 970	61 002	
500 až 999	893 671	152 329	78 441	73 888	614 776	316 207	298 569	126 566	49 021	77 545	
1 000 až 1 999	910 274	156 206	80 307	75 899	630 784	322 933	307 851	123 284	47 586	75 698	
2 000 až 4 999	1 118 176	192 153	98 581	93 572	779 073	395 446	383 627	146 950	56 590	90 360	
5 000 až 9 999	898 605	151 174	77 607	73 567	629 641	315 488	314 153	117 790	45 624	72 166	
10 000 až 19 999	965 260	160 111	82 030	78 081	684 050	339 869	344 181	121 099	46 904	74 195	
20 000 až 49 999	1 215 968	203 586	104 453	99 133	862 239	426 700	435 539	150 143	57 606	92 537	
50 000 až 99 999	1 230 560	194 203	99 371	94 832	872 762	431 736	441 026	163 595	63 353	100 242	
100 000 a více	2 130 747	301 592	154 256	147 336	1 500 592	734 743	765 849	328 563	125 060	203 503	

<sup>[1]</sup> předběžné výsledky



**Tab. 2.2 Obyvatelstvo podle věku podle krajů**

výsledky podle trvalého bydliště

ČR, kraje	Obyvatelstvo celkem	v tom ve věku								
		0 - 14 let			15 - 64 let			65 a více let včetně nezjištěno		
		celkem	muži	ženy	celkem	muži	ženy	celkem	muži	ženy
<b>ČR celkem k 26.3.2011<sup>[1]</sup></b>	<b>10 562 214</b>	<b>1 527 670</b>	<b>783 798</b>	<b>743 872</b>	<b>7 360 249</b>	<b>3 724 129</b>	<b>3 636 120</b>	<b>1 674 295</b>	<b>680 261</b>	<b>994 034</b>
v tom:										
Hlavní město Praha	1 272 690	162 262	83 052	79 210	898 486	449 075	449 411	211 942	86 349	125 593
Středočeský kraj	1 274 633	198 860	102 229	96 631	885 472	449 592	435 880	190 301	78 433	111 868
Jihočeský kraj	637 460	93 287	47 691	45 596	443 173	224 628	218 545	101 000	41 744	59 256
Plzeňský kraj	574 694	81 351	41 723	39 628	399 724	203 843	195 881	93 619	39 178	54 441
Karlovarský kraj	310 245	44 708	23 020	21 688	217 683	109 778	107 905	47 854	19 589	28 265
Ústecký kraj	830 371	127 079	65 137	61 942	582 885	296 044	286 841	120 407	48 890	71 517
Liberecký kraj	439 262	66 505	34 066	32 439	306 864	154 485	152 379	65 893	26 819	39 074
Královéhradecký kraj	555 683	80 944	41 771	39 173	381 388	193 157	188 231	93 351	38 284	55 067
Pardubický kraj	518 228	76 386	39 398	36 988	358 603	182 601	176 002	83 239	34 096	49 143
Kraj Vysočina	512 727	75 006	38 543	36 463	354 336	181 603	172 733	83 385	34 248	49 137
Jihomoravský kraj	1 169 788	166 080	85 202	80 878	812 430	410 892	401 538	191 278	76 729	114 549
Olomoucký kraj	639 946	92 500	47 301	45 199	444 453	224 090	220 363	102 993	41 286	61 707
Zlínský kraj	590 459	83 686	43 097	40 589	409 571	207 423	202 148	97 202	38 205	58 997
Moravskoslezský kraj	1 236 028	179 016	91 568	87 448	865 181	436 918	428 263	191 831	76 411	115 420
<b>ČR celkem k 26.3.2011 (struktura v %)<sup>[1]</sup></b>	<b>100,0</b>	<b>14,5</b>	<b>7,4</b>	<b>7,0</b>	<b>69,7</b>	<b>35,3</b>	<b>34,4</b>	<b>15,9</b>	<b>6,4</b>	<b>9,4</b>
v tom:										
Hlavní město Praha	100,0	12,7	6,5	6,2	70,6	35,3	35,3	16,7	6,8	9,9
Středočeský kraj	100,0	15,6	8,0	7,6	69,5	35,3	34,2	14,9	6,2	8,8
Jihočeský kraj	100,0	14,6	7,5	7,2	69,5	35,2	34,3	15,8	6,5	9,3
Plzeňský kraj	100,0	14,2	7,3	6,9	69,6	35,5	34,1	16,3	6,8	9,5
Karlovarský kraj	100,0	14,4	7,4	7,0	70,2	35,4	34,8	15,4	6,3	9,1
Ústecký kraj	100,0	15,3	7,8	7,5	70,2	35,7	34,5	14,5	5,9	8,6
Liberecký kraj	100,0	15,1	7,8	7,4	69,9	35,2	34,7	15,0	6,1	8,9
Královéhradecký kraj	100,0	14,6	7,5	7,0	68,6	34,8	33,9	16,8	6,9	9,9
Pardubický kraj	100,0	14,7	7,6	7,1	69,2	35,2	34,0	16,1	6,6	9,5
Kraj Vysočina	100,0	14,6	7,5	7,1	69,1	35,4	33,7	16,3	6,7	9,6
Jihomoravský kraj	100,0	14,2	7,3	6,9	69,5	35,1	34,3	16,4	6,6	9,8
Olomoucký kraj	100,0	14,5	7,4	7,1	69,5	35,0	34,4	16,1	6,5	9,6
Zlínský kraj	100,0	14,2	7,3	6,9	69,4	35,1	34,2	16,5	6,5	10,0
Moravskoslezský kraj	100,0	14,5	7,4	7,1	70,0	35,3	34,6	15,5	6,2	9,3
<b>ČR celkem k 1.3.2001</b>	<b>10 230 060</b>	<b>1 654 862</b>	<b>849 004</b>	<b>805 858</b>	<b>7 161 144</b>	<b>3 587 971</b>	<b>3 573 173</b>	<b>1 414 054</b>	<b>545 096</b>	<b>868 958</b>
v tom:										
Hlavní město Praha	1 169 106	156 702	80 441	76 261	822 528	401 364	421 164	189 876	72 577	117 299
Středočeský kraj	1 122 473	179 109	91 891	87 218	783 401	395 916	387 485	159 963	62 020	97 943
Jihočeský kraj	625 267	103 831	53 305	50 526	436 402	220 103	216 299	85 034	33 630	51 404
Plzeňský kraj	550 688	86 467	44 418	42 049	385 541	194 186	191 355	78 680	31 216	47 464
Karlovarský kraj	304 343	50 970	26 285	24 685	217 113	108 639	108 474	36 260	14 287	21 973
Ústecký kraj	820 219	138 864	71 248	67 616	581 261	292 592	288 669	100 094	37 959	62 135
Liberecký kraj	428 184	72 177	36 915	35 262	301 163	150 472	150 691	54 844	21 032	33 812
Královéhradecký kraj	550 724	89 738	46 255	43 483	381 170	190 659	190 511	79 816	31 217	48 599
Pardubický kraj	508 281	85 559	44 023	41 536	351 607	176 945	174 662	71 115	27 967	43 148
Kraj Vysočina	512 143	88 582	45 763	42 819	353 068	179 212	173 856	70 493	28 021	42 472
Jihomoravský kraj	1 134 786	181 284	92 795	88 489	790 833	395 932	394 901	162 669	61 606	101 063
Olomoucký kraj	643 817	106 274	54 323	51 951	450 277	225 530	224 747	87 266	33 401	53 865
Zlínský kraj	595 010	98 415	50 452	47 963	415 055	208 534	206 521	81 540	31 075	50 465
Moravskoslezský kraj	1 265 019	216 890	110 890	106 000	891 725	447 887	443 838	156 404	59 088	97 316

<sup>[1]</sup> předběžné výsledky

**Tab. 3.1 Obyvatelstvo podle rodinného stavu podle velikostních skupin obcí**

výsledky podle trvalého bydliště

Území: Česká republika

Datum sčítání, velikostní skupiny obcí	Muži celkem	z toho podle rodinného stavu				Ženy celkem	z toho podle rodinného stavu				
		svobodní	ženatí	rozvedení	ovdovělí		svobodné	vdané	rozvedené	ovdovělé	
1.3.1961	4 640 631	2 060 611	2 381 440	72 800	123 690	4 930 900	1 843 235	2 383 023	112 192	591 256	
1.12.1970	4 749 511	1 998 427	2 509 609	109 244	129 101	5 058 186	1 720 439	2 514 465	164 518	656 270	
1.11.1980	4 988 095	2 092 320	2 597 474	164 822	130 667	5 303 832	1 762 863	2 606 014	236 326	696 591	
3.3.1991	4 999 935	2 081 308	2 544 573	241 316	126 989	5 302 280	1 724 468	2 548 988	330 183	695 114	
1.3.2001	4 982 071	2 107 595	2 370 674	352 079	122 066	5 247 989	1 725 980	2 373 083	459 511	662 558	
<b>26.3.2011<sup>[1]</sup></b>	<b>5 188 188</b>	<b>2 326 894</b>	<b>2 220 901</b>	<b>484 952</b>	<b>127 225</b>	<b>5 374 026</b>	<b>1 896 044</b>	<b>2 205 513</b>	<b>613 157</b>	<b>636 777</b>	
<b>Přírůstek (úbytek) mezi sčítáními</b>											
1961 - 1970	absolutně	108 880	-62 184	128 169	36 444	5 411	127 286	-122 796	131 442	52 326	65 014
	index (v %)	102,3	97,0	105,4	150,1	104,4	102,6	93,3	105,5	146,6	111,0
1970 - 1980	absolutně	238 584	93 893	87 865	55 578	1 566	245 646	42 424	91 549	71 808	40 321
	index (v %)	105,0	104,7	103,5	150,9	101,2	104,9	102,5	103,6	143,6	106,1
1980 - 1991	absolutně	11 840	-11 012	-52 901	76 494	-3 678	-1 552	-38 395	-57 026	93 857	-1 477
	index (v %)	100,2	99,5	98,0	146,4	97,2	100,0	97,8	97,8	139,7	99,8
1991 - 2001	absolutně	-17 864	26 287	-173 899	110 763	-4 923	-54 291	1 512	-175 905	129 328	-32 556
	index (v %)	99,6	101,3	93,2	145,9	96,1	99,0	100,1	93,1	139,2	95,3
2001 - 2011 <sup>[1]</sup>	absolutně	206 117	219 299	-149 773	132 873	5 159	126 037	170 064	-167 570	153 646	-25 781
	index (v %)	104,1	110,4	93,7	137,7	104,2	102,4	109,9	92,9	133,4	96,1
<b>Údaje podle velikostních skupin obcí</b>											
<b>k 26.3.2011 celkem<sup>[1]</sup></b>	<b>5 188 188</b>	<b>2 326 894</b>	<b>2 220 901</b>	<b>484 952</b>	<b>127 225</b>	<b>5 374 026</b>	<b>1 896 044</b>	<b>2 205 513</b>	<b>613 157</b>	<b>636 777</b>	
v tom obce											
do 199 obyvatel	93 241	41 248	41 457	7 734	2 676	90 790	30 724	40 472	6 236	13 265	
200 až 499	333 907	149 761	148 108	27 177	8 324	327 759	115 419	145 812	24 641	41 553	
500 až 999	475 521	214 637	211 227	37 491	11 419	472 017	167 508	209 433	37 037	57 582	
1 000 až 1 999	509 091	230 441	225 735	39 961	11 962	510 683	182 115	224 787	41 840	61 314	
2 000 až 4 999	596 271	268 970	261 198	50 478	14 518	609 365	215 357	261 316	58 283	73 633	
5 000 až 9 999	475 896	212 988	206 339	43 431	11 867	493 234	172 753	205 771	54 237	59 387	
10 000 až 19 999	472 709	212 736	199 426	46 687	11 684	497 586	174 718	199 766	62 825	58 581	
20 000 až 49 999	594 094	268 060	247 684	62 089	14 448	630 243	222 107	248 354	85 992	72 947	
50 000 až 99 999	507 365	224 815	210 072	56 287	13 274	541 041	187 075	209 242	76 898	65 074	
100 000 a více	1 130 093	503 238	469 655	113 617	27 053	1 201 308	428 268	460 560	165 168	133 441	
<b>k 1.3.2001 celkem</b>	<b>4 982 071</b>	<b>2 107 595</b>	<b>2 370 674</b>	<b>352 079</b>	<b>122 066</b>	<b>5 247 989</b>	<b>1 725 980</b>	<b>2 373 083</b>	<b>459 511</b>	<b>662 558</b>	
v tom obce											
do 199 obyvatel	101 914	43 196	49 676	5 424	3 185	102 601	31 466	48 875	4 770	17 121	
200 až 499	330 245	142 602	159 709	17 714	8 879	332 039	106 830	158 443	16 514	49 018	
500 až 999	443 669	191 598	214 994	23 939	11 446	450 002	147 883	214 271	23 673	62 564	
1 000 až 1 999	450 826	195 003	218 577	24 562	11 018	459 448	152 547	218 083	26 037	61 206	
2 000 až 4 999	550 617	236 927	264 906	33 140	13 265	567 559	188 790	265 031	39 093	72 487	
5 000 až 9 999	438 719	187 040	209 980	29 238	10 568	459 886	152 471	210 947	37 873	56 720	
10 000 až 19 999	468 803	199 153	222 011	34 632	10 750	496 457	166 244	223 171	47 158	57 731	
20 000 až 49 999	588 759	250 746	276 270	45 586	13 039	627 209	212 298	277 194	64 262	70 718	
50 000 až 99 999	594 460	245 856	277 977	51 151	14 094	636 100	207 120	278 819	70 316	75 154	
100 000 a více	1 014 059	415 474	476 574	86 693	25 822	1 116 688	360 331	478 249	129 815	139 839	

<sup>[1]</sup> předběžné výsledky

**Tab. 3.2 Obyvatelstvo podle rodinného stavu podle krajů**

výsledky podle trvalého bydliště

ČR, kraje	Muži celkem	z toho podle rodinného stavu				Ženy celkem	z toho podle rodinného stavu			
		svobodní	ženatí	rozvedení	ovdovělí		svobodné	vdané	rozvedené	ovdovělé
<b>ČR celkem k 26.3.2011<sup>[1]</sup></b>	<b>5 188 188</b>	<b>2 326 894</b>	<b>2 220 901</b>	<b>484 952</b>	<b>127 225</b>	<b>5 374 026</b>	<b>1 896 044</b>	<b>2 205 513</b>	<b>613 157</b>	<b>636 777</b>
v tom:										
Hlavní město Praha	618 476	274 344	256 585	58 831	14 136	654 214	234 749	249 548	87 668	69 520
Středočeský kraj	630 254	279 652	275 491	58 244	14 958	644 379	225 645	273 667	69 008	75 189
Jihočeský kraj	314 063	139 690	137 111	28 615	7 971	323 397	112 668	136 745	34 704	38 766
Plzeňský kraj	284 744	125 598	123 604	27 261	7 493	289 950	99 124	122 508	32 670	35 198
Karlovarský kraj	152 387	70 589	57 431	18 166	3 645	157 858	57 439	57 253	22 294	17 170
Ústecký kraj	410 071	191 470	160 432	46 072	10 404	420 300	154 710	159 022	56 266	49 555
Liberecký kraj	215 370	98 028	88 510	22 963	5 287	223 892	80 919	88 193	28 979	25 399
Královéhradecký kraj	273 212	119 765	119 682	25 941	7 088	282 471	96 968	118 933	31 922	34 147
Pardubický kraj	256 095	113 780	113 301	21 898	6 478	262 133	91 135	112 684	26 567	31 442
Kraj Vysočina	254 394	113 862	115 415	18 464	6 176	258 333	89 561	115 017	21 869	31 654
Jihomoravský kraj	572 823	256 609	252 699	48 389	13 770	596 965	209 173	251 837	63 146	72 062
Olomoucký kraj	312 677	140 486	135 508	28 310	7 822	327 269	116 010	135 618	35 569	39 690
Zlínský kraj	288 725	129 312	129 404	22 763	6 890	301 734	104 502	129 714	28 655	38 642
Moravskoslezský kraj	604 897	273 709	255 728	59 035	15 107	631 131	223 441	254 774	73 840	78 343
<b>ČR celkem k 26.3.2011 (struktura v %)<sup>[1]</sup></b>	<b>100,0</b>	<b>44,8</b>	<b>42,8</b>	<b>9,3</b>	<b>2,5</b>	<b>100,0</b>	<b>35,3</b>	<b>41,0</b>	<b>11,4</b>	<b>11,8</b>
v tom:										
Hlavní město Praha	100,0	44,4	41,5	9,5	2,3	100,0	35,9	38,1	13,4	10,6
Středočeský kraj	100,0	44,4	43,7	9,2	2,4	100,0	35,0	42,5	10,7	11,7
Jihočeský kraj	100,0	44,5	43,7	9,1	2,5	100,0	34,8	42,3	10,7	12,0
Plzeňský kraj	100,0	44,1	43,4	9,6	2,6	100,0	34,2	42,3	11,3	12,1
Karlovarský kraj	100,0	46,3	37,7	11,9	2,4	100,0	36,4	36,3	14,1	10,9
Ústecký kraj	100,0	46,7	39,1	11,2	2,5	100,0	36,8	37,8	13,4	11,8
Liberecký kraj	100,0	45,5	41,1	10,7	2,5	100,0	36,1	39,4	12,9	11,3
Královéhradecký kraj	100,0	43,8	43,8	9,5	2,6	100,0	34,3	42,1	11,3	12,1
Pardubický kraj	100,0	44,4	44,2	8,6	2,5	100,0	34,8	43,0	10,1	12,0
Kraj Vysočina	100,0	44,8	45,4	7,3	2,4	100,0	34,7	44,5	8,5	12,3
Jihomoravský kraj	100,0	44,8	44,1	8,4	2,4	100,0	35,0	42,2	10,6	12,1
Olomoucký kraj	100,0	44,9	43,3	9,1	2,5	100,0	35,4	41,4	10,9	12,1
Zlínský kraj	100,0	44,8	44,8	7,9	2,4	100,0	34,6	43,0	9,5	12,8
Moravskoslezský kraj	100,0	45,2	42,3	9,8	2,5	100,0	35,4	40,4	11,7	12,4
<b>ČR celkem k 1.3.2001</b>	<b>4 982 071</b>	<b>2 107 595</b>	<b>2 370 674</b>	<b>352 079</b>	<b>122 066</b>	<b>5 247 989</b>	<b>1 725 980</b>	<b>2 373 083</b>	<b>459 511</b>	<b>662 558</b>
v tom:										
Hlavní město Praha	554 382	225 647	260 389	48 106	14 495	614 724	197 121	261 131	73 350	77 849
Středočeský kraj	549 827	226 773	267 170	38 573	14 143	572 646	179 644	266 534	46 002	77 700
Jihočeský kraj	307 038	130 780	147 585	19 591	7 316	318 229	104 512	147 747	24 379	39 854
Plzeňský kraj	269 820	111 564	130 862	18 812	7 077	280 868	88 011	131 134	23 578	36 575
Karlovarský kraj	149 211	66 011	64 055	14 724	3 428	155 132	54 026	64 330	18 285	17 511
Ústecký kraj	401 799	175 061	178 185	35 230	9 862	418 420	142 502	177 958	43 937	51 112
Liberecký kraj	208 419	89 337	95 025	17 510	5 046	219 765	74 423	95 295	22 853	25 911
Královéhradecký kraj	268 131	110 900	130 672	18 475	6 709	282 593	90 863	130 897	23 725	35 984
Pardubický kraj	248 935	104 825	121 793	15 312	6 047	259 346	85 119	121 945	19 029	32 369
Kraj Vysočina	252 996	110 019	124 209	11 976	6 052	259 147	86 789	124 101	14 890	32 637
Jihomoravský kraj	550 333	233 020	267 627	34 049	13 483	584 453	192 117	268 308	46 599	75 274
Olomoucký kraj	313 254	134 017	150 324	20 125	7 504	330 563	111 171	150 549	26 320	41 298
Zlínský kraj	290 061	125 066	142 009	15 451	6 647	304 949	102 541	142 351	20 294	38 835
Moravskoslezský kraj	617 865	264 575	290 769	44 145	14 257	647 154	217 141	290 803	56 270	79 649

<sup>[1]</sup> předběžné výsledky

**Tab. 4.1 Obyvatelstvo ve věku 15 a více let podle nejvyššího ukončeného vzdělání podle velikostních skupin obcí**

výsledky podle trvalého bydliště

Území: Česká republika

Datum sčítání, velikostní skupiny obcí	Obyvatelstvo ve věku 15 a více let	z toho nejvyšší ukončené vzdělání				
		základní vč. neukončeného	střední vč. vyučení (bez maturity)	úplné střední (s maturitou) a vyšší odborné <sup>[1]</sup>	vysokoškolské	bez vzdělání
1.3.1961	7 142 962	5 743 688	546 852	642 825	156 412	24 478
1.12.1970	7 700 993	4 086 749	2 225 013	1 043 936	263 127	22 226
1.11.1980	7 879 912	3 511 734	2 566 916	1 337 881	393 524	20 061
3.3.1991	8 137 779	2 696 065	2 878 645	1 866 983	582 849	27 778
1.3.2001	8 575 198	1 975 109	3 255 400	2 431 171	762 459	37 932
<b>26.3.2011<sup>[2]</sup></b>	<b>9 034 544</b>	<b>1 574 856</b>	<b>2 963 972</b>	<b>2 794 996</b>	<b>1 117 830</b>	<b>47 253</b>
<b>Přírůstek (úbytek) mezi sčítáními</b>						
1961 - 1970	absolutně 558 031	-1 656 939	1 678 161	401 111	106 715	-2 252
	index (v %) 107,8	71,2	406,9	162,4	168,2	90,8
1970 - 1980	absolutně 178 919	-575 015	341 903	293 945	130 397	-2 165
	index (v %) 102,3	85,9	115,4	128,2	149,6	90,3
1980 - 1991	absolutně 257 867	-815 669	311 729	529 102	189 325	7 717
	index (v %) 103,3	76,8	112,1	139,5	148,1	138,5
1991 - 2001	absolutně 437 419	-720 956	376 755	564 188	179 610	10 154
	index (v %) 105,4	73,3	113,1	130,2	130,8	136,6
2001 - 2011 <sup>[2]</sup>	absolutně 459 346	-400 253	-291 428	363 825	355 371	9 321
	index (v %) 105,4	79,7	91,0	115,0	146,6	124,6
<b>Údaje podle velikostních skupin obcí</b>						
<b>k 26.3.2011 celkem<sup>[2]</sup></b>	<b>9 034 544</b>	<b>1 574 856</b>	<b>2 963 972</b>	<b>2 794 996</b>	<b>1 117 830</b>	<b>47 253</b>
v tom obce						
do 199 obyvatel	157 836	35 629	64 378	40 159	10 459	1 083
200 až 499	560 580	120 051	227 416	147 383	37 760	3 810
500 až 999	799 740	163 286	315 868	219 098	62 304	5 098
1 000 až 1 999	860 618	170 179	326 225	244 928	75 849	6 391
2 000 až 4 999	1 021 373	200 973	374 854	296 354	97 004	6 220
5 000 až 9 999	825 318	152 412	290 467	255 003	84 476	4 132
10 000 až 19 999	830 341	146 150	271 908	269 419	92 824	4 261
20 000 až 49 999	1 051 570	179 908	336 754	349 601	126 078	5 134
50 000 až 99 999	902 286	153 958	277 996	293 179	116 186	4 556
100 000 a více	2 024 882	252 310	478 106	679 872	414 890	6 568
<b>k 1.3.2001 celkem</b>	<b>8 575 198</b>	<b>1 975 109</b>	<b>3 255 400</b>	<b>2 431 171</b>	<b>762 459</b>	<b>37 932</b>
v tom obce						
do 199 obyvatel	172 505	54 810	75 141	33 986	5 820	957
200 až 499	550 786	162 487	244 828	114 642	19 507	3 353
500 až 999	741 342	207 082	325 886	164 568	31 467	4 723
1 000 až 1 999	754 068	202 117	322 555	179 036	37 376	5 417
2 000 až 4 999	926 023	239 472	384 634	233 770	53 508	5 089
5 000 až 9 999	747 431	177 590	300 729	207 902	50 051	3 085
10 000 až 19 999	805 149	179 217	305 099	242 633	65 286	3 519
20 000 až 49 999	1 012 382	219 594	367 906	316 629	92 470	3 610
50 000 až 99 999	1 036 357	224 816	370 156	318 307	99 589	4 274
100 000 a více	1 829 155	307 924	558 466	619 698	307 385	3 905

<sup>[1]</sup> včetně nástavbového

<sup>[2]</sup> předběžné výsledky

**Tab. 4.2 Obyvatelstvo ve věku 15 a více let podle nejvyššího ukončeného vzdělání podle krajů**

výsledky podle trvalého bydliště

ČR, kraje	Obyvatelstvo ve věku 15 a více let	z toho nejvyšší ukončené vzdělání				
		základní vč. neukončeného	střední vč. vyučení (bez maturity)	úplné střední (s maturitou) a vyšší odborné <sup>[1]</sup>	vysokoškolské	bez vzdělání
<b>ČR celkem k 26.3.2011<sup>[2]</sup></b>	<b>9 034 544</b>	<b>1 574 856</b>	<b>2 963 972</b>	<b>2 794 996</b>	<b>1 117 830</b>	<b>47 253</b>
v tom:						
Hlavní město Praha	1 110 428	114 071	227 404	381 867	249 714	2 850
Středočeský kraj	1 075 773	181 925	361 668	346 236	120 467	5 372
Jihočeský kraj	544 173	98 196	188 613	171 484	60 313	2 821
Plzeňský kraj	493 343	88 643	170 275	151 985	51 553	2 256
Karlovarský kraj	265 537	57 102	88 062	72 556	19 093	2 360
Ústecký kraj	703 292	151 192	243 183	197 770	54 594	6 335
Liberecký kraj	372 757	68 889	132 896	110 668	36 412	2 250
Královéhradecký kraj	474 739	82 735	166 928	150 016	49 461	2 478
Pardubický kraj	441 842	77 964	160 325	137 233	44 999	2 128
Kraj Vysočina	437 721	79 505	162 361	136 351	43 575	2 017
Jihomoravský kraj	1 003 708	176 419	324 371	307 714	143 968	4 283
Olomoucký kraj	547 446	99 716	192 098	167 064	63 860	3 124
Zlínský kraj	506 773	94 837	179 125	154 027	59 153	2 443
Moravskoslezský kraj	1 057 012	203 662	366 663	310 025	120 668	6 536
<b>ČR celkem k 26.3.2011 (struktura v %)<sup>[2]</sup></b>	<b>100,0</b>	<b>17,4</b>	<b>32,8</b>	<b>30,9</b>	<b>12,4</b>	<b>0,5</b>
v tom:						
Hlavní město Praha	100,0	10,3	20,5	34,4	22,5	0,3
Středočeský kraj	100,0	16,9	33,6	32,2	11,2	0,5
Jihočeský kraj	100,0	18,0	34,7	31,5	11,1	0,5
Plzeňský kraj	100,0	18,0	34,5	30,8	10,4	0,5
Karlovarský kraj	100,0	21,5	33,2	27,3	7,2	0,9
Ústecký kraj	100,0	21,5	34,6	28,1	7,8	0,9
Liberecký kraj	100,0	18,5	35,7	29,7	9,8	0,6
Královéhradecký kraj	100,0	17,4	35,2	31,6	10,4	0,5
Pardubický kraj	100,0	17,6	36,3	31,1	10,2	0,5
Kraj Vysočina	100,0	18,2	37,1	31,2	10,0	0,5
Jihomoravský kraj	100,0	17,6	32,3	30,7	14,3	0,4
Olomoucký kraj	100,0	18,2	35,1	30,5	11,7	0,6
Zlínský kraj	100,0	18,7	35,3	30,4	11,7	0,5
Moravskoslezský kraj	100,0	19,3	34,7	29,3	11,4	0,6
<b>ČR celkem k 1.3.2001</b>	<b>8 575 198</b>	<b>1 975 109</b>	<b>3 255 400</b>	<b>2 431 171</b>	<b>762 459</b>	<b>37 932</b>
v tom:						
Hlavní město Praha	1 012 404	146 511	292 029	361 871	190 373	1 465
Středočeský kraj	943 364	218 041	380 694	261 991	66 123	4 286
Jihočeský kraj	521 436	122 772	201 825	148 254	40 468	1 990
Plzeňský kraj	464 221	106 832	183 071	130 246	36 089	1 833
Karlovarský kraj	253 373	70 636	97 323	65 357	14 072	2 142
Ústecký kraj	681 355	186 175	267 484	171 639	36 498	5 617
Liberecký kraj	356 007	85 191	142 578	95 974	25 036	1 488
Královéhradecký kraj	460 986	103 690	183 030	132 542	34 506	1 937
Pardubický kraj	422 722	96 137	172 362	118 648	29 662	1 673
Kraj Vysočina	423 561	102 227	171 757	116 109	28 500	1 496
Jihomoravský kraj	953 502	222 262	353 596	267 556	98 154	3 269
Olomoucký kraj	537 543	127 135	210 075	148 415	43 490	3 087
Zlínský kraj	496 595	123 193	193 818	135 488	38 104	2 129
Moravskoslezský kraj	1 048 129	264 307	405 758	277 081	81 384	5 520

<sup>[1]</sup> včetně nástavbového

<sup>[2]</sup> předběžné výsledky

**Tab. 5.1 Obyvatelstvo podle ekonomické aktivity podle velikostních skupin obcí**

výsledky podle trvalého bydliště

Území: Česká republika

Datum sčítání, velikostní skupiny obcí	Obyvatelstvo celkem	z toho podle ekonomické aktivity						ekonomicky neaktivní
		ekonomicky aktivní <sup>[1]</sup>	v tom				nezaměstnaní	
			zaměstnaní	z toho				
				zaměstnanci	zaměstnavatelé	osoby pracující na vlastní účet		
1.3.1961	9 571 531	4 706 869	.	.	.	.	.	4 864 662
1.12.1970	9 807 697	4 988 278	.	.	.	.	.	4 819 419
1.11.1980	10 291 927	5 364 528	.	.	.	.	.	4 927 399
3.3.1991	10 302 215	5 421 102	5 298 288	4 809 632	7 935	110 851	122 814	4 881 113
1.3.2001	10 230 060	5 253 400	4 766 463	3 890 620	171 781	572 200	486 937	4 894 465
<b>26.3.2011<sup>[2]</sup></b>	<b>10 562 214</b>	<b>5 172 737</b>	<b>4 666 233</b>	<b>3 615 579</b>	<b>165 668</b>	<b>593 132</b>	<b>506 504</b>	<b>4 718 866</b>
<b>Přírůstek (úbytek) mezi sčítáními</b>								
1961 - 1970	absolutně	236 166	281 409	.	.	.	.	-45 243
	index (v %)	102,5	106,0	.	.	.	.	99,1
1970 - 1980	absolutně	484 230	376 250	.	.	.	.	107 980
	index (v %)	104,9	107,5	.	.	.	.	102,2
1980 - 1991	absolutně	10 288	56 574	.	.	.	.	-46 286
	index (v %)	100,1	101,1	.	.	.	.	99,1
1991 - 2001	absolutně	-72 155	-167 702	-531 825	-919 012	163 846	461 349	364 123
	index (v %)	99,3	96,9	90,0	80,9	2 164,9	516,2	396,5
2001 - 2011 <sup>[2]</sup>	absolutně	332 154	-80 663	-100 230	-275 041	-6 113	20 932	19 567
	index (v %)	103,2	98,5	97,9	92,9	96,4	103,7	104,0
<b>Údaje podle velikostních skupin obcí</b>								
<b>k 26.3.2011 celkem<sup>[2]</sup></b>	<b>10 562 214</b>	<b>5 172 737</b>	<b>4 666 233</b>	<b>3 615 579</b>	<b>165 668</b>	<b>593 132</b>	<b>506 504</b>	<b>4 718 866</b>
v tom obce								
	do 199 obyvatel	184 031	87 610	78 481	60 153	2 094	10 910	9 129
	200 až 499	661 666	322 876	289 493	225 192	7 871	37 371	33 383
	500 až 999	947 538	465 286	418 936	325 603	12 595	53 954	46 350
	1 000 až 1 999	1 019 774	502 172	454 101	353 337	14 343	57 428	48 071
	2 000 až 4 999	1 205 636	591 852	533 251	417 733	17 714	64 525	58 601
	5 000 až 9 999	969 130	473 469	426 901	334 922	14 554	49 888	46 568
	10 000 až 19 999	970 295	476 928	429 545	337 293	15 659	49 838	47 383
	20 000 až 49 999	1 224 337	603 615	538 416	427 368	18 858	58 603	65 199
	50 000 až 99 999	1 048 406	507 463	451 292	356 315	16 554	50 054	56 171
	100 000 a více	2 331 401	1 141 466	1 045 817	777 663	45 426	160 561	95 649
<b>k 1.3.2001 celkem</b>	<b>10 230 060</b>	<b>5 253 400</b>	<b>4 766 463</b>	<b>3 890 620</b>	.	.	<b>486 937</b>	<b>4 894 465</b>
v tom obce								
	do 199 obyvatel	204 515	96 643	88 190	70 884	.	.	8 453
	200 až 499	662 284	323 431	294 086	239 820	.	.	29 345
	500 až 999	893 671	442 410	403 413	330 421	.	.	38 997
	1 000 až 1 999	910 274	455 470	414 532	340 490	.	.	40 938
	2 000 až 4 999	1 118 176	564 727	514 099	427 053	.	.	50 628
	5 000 až 9 999	898 605	458 372	417 108	346 925	.	.	41 264
	10 000 až 19 999	965 260	506 560	460 609	380 113	.	.	45 951
	20 000 až 49 999	1 215 968	633 184	567 715	473 809	.	.	65 469
	50 000 až 99 999	1 230 560	641 173	567 884	466 762	.	.	73 289
	100 000 a více	2 130 747	1 131 430	1 038 827	814 343	.	.	92 603

<sup>[1]</sup> včetně pomáhajících rodinných příslušníků

<sup>[2]</sup> předběžné výsledky

**Tab. 5.2 Obyvatelstvo podle ekonomické aktivity podle krajů**

výsledky podle trvalého bydliště

ČR, kraje	Obyvatelstvo celkem	z toho podle ekonomické aktivity							
		ekonomicky aktivní <sup>[1]</sup>	v tom					nezaměstnaní	ekonomicky neaktivní
			zaměstnaní	z toho					
				zaměstnanci	zaměstnavatelé	osoby pracující na vlastní účet			
<b>ČR celkem k 26.3.2011<sup>[2]</sup></b>	<b>10 562 214</b>	<b>5 172 737</b>	<b>4 666 233</b>	<b>3 615 579</b>	<b>165 668</b>	<b>593 132</b>	<b>506 504</b>	<b>4 718 866</b>	
v tom:									
Hlavní město Praha	1 272 690	623 034	580 275	415 638	27 362	102 113	42 759	503 153	
Středočeský kraj	1 274 633	637 663	585 435	448 381	20 258	80 272	52 228	561 659	
Jihočeský kraj	637 460	316 568	289 935	225 367	9 636	36 977	26 633	290 503	
Plzeňský kraj	574 694	283 598	260 058	205 354	8 184	30 501	23 540	255 045	
Karlovarský kraj	310 245	147 259	129 729	99 179	4 461	15 491	17 530	130 157	
Ústecký kraj	830 371	393 789	340 926	268 388	11 267	35 710	52 863	369 323	
Liberecký kraj	439 262	214 870	191 751	145 846	6 562	25 245	23 119	195 677	
Královéhradecký kraj	555 683	268 874	246 543	189 991	8 469	31 434	22 331	256 284	
Pardubický kraj	518 228	254 124	231 483	182 865	7 594	26 698	22 641	238 974	
Kraj Vysočina	512 727	252 540	229 198	183 001	7 085	26 283	23 342	241 472	
Jihomoravský kraj	1 169 788	577 736	517 194	402 452	19 003	66 218	60 542	532 161	
Olomoucký kraj	639 946	313 881	277 343	220 806	9 041	31 650	36 538	297 191	
Zlínský kraj	590 459	291 478	262 303	205 600	9 761	32 439	29 175	276 173	
Moravskoslezský kraj	1 236 028	597 323	524 060	422 711	16 985	52 101	73 263	571 094	
<b>ČR celkem k 26.3.2011 (struktura v %)<sup>[2]</sup></b>	<b>100,0</b>	<b>49,0</b>	<b>44,2</b>	<b>34,2</b>	<b>1,6</b>	<b>5,6</b>	<b>4,8</b>	<b>44,7</b>	
v tom:									
Hlavní město Praha	100,0	49,0	45,6	32,7	2,1	8,0	3,4	39,5	
Středočeský kraj	100,0	50,0	45,9	35,2	1,6	6,3	4,1	44,1	
Jihočeský kraj	100,0	49,7	45,5	35,4	1,5	5,8	4,2	45,6	
Plzeňský kraj	100,0	49,3	45,3	35,7	1,4	5,3	4,1	44,4	
Karlovarský kraj	100,0	47,5	41,8	32,0	1,4	5,0	5,7	42,0	
Ústecký kraj	100,0	47,4	41,1	32,3	1,4	4,3	6,4	44,5	
Liberecký kraj	100,0	48,9	43,7	33,2	1,5	5,7	5,3	44,5	
Královéhradecký kraj	100,0	48,4	44,4	34,2	1,5	5,7	4,0	46,1	
Pardubický kraj	100,0	49,0	44,7	35,3	1,5	5,2	4,4	46,1	
Kraj Vysočina	100,0	49,3	44,7	35,7	1,4	5,1	4,6	47,1	
Jihomoravský kraj	100,0	49,4	44,2	34,4	1,6	5,7	5,2	45,5	
Olomoucký kraj	100,0	49,0	43,3	34,5	1,4	4,9	5,7	46,4	
Zlínský kraj	100,0	49,4	44,4	34,8	1,7	5,5	4,9	46,8	
Moravskoslezský kraj	100,0	48,3	42,4	34,2	1,4	4,2	5,9	46,2	
<b>ČR celkem k 1.3.2001</b>	<b>10 230 060</b>	<b>5 253 400</b>	<b>4 766 463</b>	<b>3 890 620</b>	<b>171 781</b>	<b>572 200</b>	<b>486 937</b>	<b>4 894 465</b>	
v tom:									
Hlavní město Praha	1 169 106	635 105	601 031	456 271	25 714	100 645	34 074	519 242	
Středočeský kraj	1 122 473	584 628	544 018	437 103	19 126	69 144	40 610	529 576	
Jihočeský kraj	625 267	320 546	300 237	245 897	10 281	35 779	20 309	300 155	
Plzeňský kraj	550 688	285 674	265 555	219 371	8 754	29 568	20 119	260 775	
Karlovarský kraj	304 343	162 347	144 891	118 651	5 292	17 325	17 456	138 894	
Ústecký kraj	820 219	426 599	360 432	299 039	12 823	37 332	66 167	383 546	
Liberecký kraj	428 184	225 154	209 451	169 166	7 394	26 711	15 703	198 387	
Královéhradecký kraj	550 724	279 064	262 014	214 099	9 413	31 613	17 050	267 616	
Pardubický kraj	508 281	255 709	235 411	195 530	8 162	25 302	20 298	249 758	
Kraj Vysočina	512 143	253 436	235 842	197 488	7 244	24 410	17 594	256 704	
Jihomoravský kraj	1 134 786	571 565	516 326	423 473	19 124	61 543	55 239	557 270	
Olomoucký kraj	643 817	326 541	287 788	239 455	10 076	31 020	38 753	313 624	
Zlínský kraj	595 010	298 616	272 340	222 926	10 159	32 779	26 276	293 713	
Moravskoslezský kraj	1 265 019	628 416	531 127	452 151	18 219	49 029	97 289	625 205	

<sup>[1]</sup> včetně pomáhajících rodinných příslušníků

<sup>[2]</sup> předběžné výsledky

**Tab. 6.1 Obyvatelstvo podle národnosti podle velikostních skupin obcí**

výsledky podle trvalého bydliště

Území: Česká republika

Datum sčítání, velikostní skupiny obcí	Obyvatelstvo celkem	z toho národnost								
		česká	moravská	slezská	slovenská	polská	německá	romská	neuveveno	
1.3.1961	9 571 531	9 023 501	.	.	275 997	66 540	134 143	.	10 095	
1.12.1970	9 807 697	9 270 617	.	.	320 998	64 074	80 903	.	9 947	
1.11.1980	10 291 927	9 733 925	.	.	359 370	66 123	58 211	.	21 036	
3.3.1991	10 302 215	8 363 768	1 362 313	44 446	314 877	59 383	48 556	32 903	22 017	
1.3.2001	10 230 060	9 249 777	380 474	10 878	193 190	51 968	39 106	11 746	172 827	
<b>26.3.2011<sup>[1]</sup></b>	<b>10 562 214</b>	<b>6 732 104</b>	<b>522 474</b>	<b>12 231</b>	<b>149 140</b>	<b>39 269</b>	<b>18 772</b>	<b>5 199</b>	<b>2 742 669</b>	
<b>Přírůstek (úbytek) mezi sčítáními</b>										
1961 - 1970	absolutně	236 166	247 116	.	.	45 001	-2 466	-53 240	.	-148
	index (v %)	102,5	102,7	.	.	116,3	96,3	60,3	.	98,5
1970 - 1980	absolutně	484 230	463 308	.	.	38 372	2 049	-22 692	.	11 089
	index (v %)	104,9	105,0	.	.	112,0	103,2	72,0	.	211,5
1980 - 1991	absolutně	10 288	-1 370 157	.	.	-44 493	-6 740	-9 655	.	981
	index (v %)	100,1	85,9	.	.	87,6	89,8	83,4	.	104,7
1991 - 2001	absolutně	-72 155	886 009	-981 839	-33 568	-121 687	-7 415	-9 450	-21 157	150 810
	index (v %)	99,3	110,6	27,9	24,5	61,4	87,5	80,5	35,7	785,0
2001 - 2011 <sup>[1]</sup>	absolutně	332 154	-2 517 673	142 000	1 353	-44 050	-12 699	-20 334	-6 547	2 569 842
	index (v %)	103,2	72,8	137,3	112,4	77,2	75,6	48,0	44,3	1 586,9
<b>Údaje podle velikostních skupin obcí</b>										
<b>k 26.3.2011 celkem<sup>[1]</sup></b>	<b>10 562 214</b>	<b>6 732 104</b>	<b>522 474</b>	<b>12 231</b>	<b>149 140</b>	<b>39 269</b>	<b>18 772</b>	<b>5 199</b>	<b>2 742 669</b>	
v tom obce										
do 199 obyvatel	184 031	121 170	8 633	18	1 375	125	264	40	49 506	
200 až 499	661 666	427 253	34 224	238	6 007	840	1 066	152	179 027	
500 až 999	947 538	597 085	65 508	625	9 101	1 320	1 727	265	249 932	
1 000 až 1 999	1 019 774	639 067	69 651	1 636	10 482	4 438	1 911	252	265 832	
2 000 až 4 999	1 205 636	755 807	80 837	1 731	14 565	5 560	3 013	426	309 595	
5 000 až 9 999	969 130	629 110	47 427	1 296	12 486	4 855	2 161	451	245 270	
10 000 až 19 999	970 295	643 020	33 607	423	13 455	1 327	2 179	496	250 011	
20 000 až 49 999	1 224 337	776 855	69 228	1 819	19 921	11 113	2 370	935	301 737	
50 000 až 99 999	1 048 406	704 871	18 163	3 033	18 768	6 270	1 886	1 204	263 329	
100 000 a více	2 331 401	1 437 866	95 196	1 412	42 980	3 421	2 195	978	628 430	
<b>k 1.3.2001 celkem</b>	<b>10 230 060</b>	<b>9 249 777</b>	<b>380 474</b>	<b>10 878</b>	<b>193 190</b>	<b>51 968</b>	<b>39 106</b>	<b>11 746</b>	<b>172 827</b>	
v tom obce										
do 199 obyvatel	204 515	190 091	6 903	30	2 452	173	644	96	2 920	
200 až 499	662 284	608 891	26 516	191	9 168	1 146	2 237	450	9 369	
500 až 999	893 671	810 219	45 306	618	13 302	2 004	3 120	601	12 084	
1 000 až 1 999	910 274	818 064	45 476	1 435	14 870	5 297	4 330	590	13 079	
2 000 až 4 999	1 118 176	999 642	52 924	1 882	20 116	9 792	6 222	1 006	17 334	
5 000 až 9 999	898 605	817 807	32 406	899	16 346	3 109	4 671	1 040	14 887	
10 000 až 19 999	965 260	889 738	23 589	518	18 337	1 866	4 632	1 500	14 922	
20 000 až 49 999	1 215 968	1 085 745	45 639	1 619	26 314	15 379	4 354	2 178	20 605	
50 000 až 99 999	1 230 560	1 123 422	12 783	2 468	32 447	10 133	5 664	2 356	24 859	
100 000 a více	2 130 747	1 906 158	88 932	1 218	39 838	3 069	3 232	1 929	42 768	

<sup>[1]</sup> předběžné výsledky



**Tab. 6.2 Obyvatelstvo podle národnosti podle krajů**

výsledky podle trvalého bydliště

ČR, kraje	Obyvatelstvo celkem	z toho národnost							
		česká	moravská	slezská	slovenská	polská	německá	romská	neuveдено
<b>ČR celkem k 26.3.2011<sup>[1]</sup></b>	<b>10 562 214</b>	<b>6 732 104</b>	<b>522 474</b>	<b>12 231</b>	<b>149 140</b>	<b>39 269</b>	<b>18 772</b>	<b>5 199</b>	<b>2 742 669</b>
v tom:									
Hlavní město Praha	1 272 690	808 783	2 487	138	23 336	1 641	1 253	349	362 369
Středočeský kraj	1 274 633	883 681	1 500	116	17 298	1 882	786	385	342 187
Jihočeský kraj	637 460	459 307	1 216	40	6 672	356	707	274	159 625
Plzeňský kraj	574 694	400 264	455	12	8 052	509	1 092	212	152 424
Karlovarský kraj	310 245	194 452	322	18	7 351	251	4 504	225	91 701
Ústecký kraj	830 371	562 718	662	30	12 238	1 125	4 230	1 260	229 340
Liberecký kraj	439 262	303 348	422	18	6 156	1 374	1 788	326	116 529
Královéhradecký kraj	555 683	392 897	619	29	5 664	1 273	1 288	328	144 983
Pardubický kraj	518 228	365 767	4 408	30	4 832	614	284	179	134 394
Kraj Vysočina	512 727	334 632	35 852	32	3 001	197	206	129	127 043
Jihomoravský kraj	1 169 788	555 791	254 648	155	14 588	726	458	305	283 089
Olomoucký kraj	639 946	369 342	76 887	234	7 451	582	875	373	160 935
Zlínský kraj	590 459	322 507	96 234	62	5 911	309	135	143	136 657
Moravskoslezský kraj	1 236 028	778 615	46 762	11 317	26 590	28 430	1 166	711	301 393
<b>ČR celkem k 26.3.2011 (struktura v %)<sup>[1]</sup></b>	<b>100,0</b>	<b>63,7</b>	<b>4,9</b>	<b>0,1</b>	<b>1,4</b>	<b>0,4</b>	<b>0,2</b>	<b>0,0</b>	<b>26,0</b>
v tom:									
Hlavní město Praha	100,0	63,5	0,2	0,0	1,8	0,1	0,1	0,0	28,5
Středočeský kraj	100,0	69,3	0,1	0,0	1,4	0,1	0,1	0,0	26,8
Jihočeský kraj	100,0	72,1	0,2	0,0	1,0	0,1	0,1	0,0	25,0
Plzeňský kraj	100,0	69,6	0,1	0,0	1,4	0,1	0,2	0,0	26,5
Karlovarský kraj	100,0	62,7	0,1	0,0	2,4	0,1	1,5	0,1	29,6
Ústecký kraj	100,0	67,8	0,1	0,0	1,5	0,1	0,5	0,2	27,6
Liberecký kraj	100,0	69,1	0,1	0,0	1,4	0,3	0,4	0,1	26,5
Královéhradecký kraj	100,0	70,7	0,1	0,0	1,0	0,2	0,2	0,1	26,1
Pardubický kraj	100,0	70,6	0,9	0,0	0,9	0,1	0,1	0,0	25,9
Kraj Vysočina	100,0	65,3	7,0	0,0	0,6	0,0	0,0	0,0	24,8
Jihomoravský kraj	100,0	47,5	21,8	0,0	1,2	0,1	0,0	0,0	24,2
Olomoucký kraj	100,0	57,7	12,0	0,0	1,2	0,1	0,1	0,1	25,1
Zlínský kraj	100,0	54,6	16,3	0,0	1,0	0,1	0,0	0,0	23,1
Moravskoslezský kraj	100,0	63,0	3,8	0,9	2,2	2,3	0,1	0,1	24,4
<b>ČR celkem k 1.3.2001</b>	<b>10 230 060</b>	<b>9 249 777</b>	<b>380 474</b>	<b>10 878</b>	<b>193 190</b>	<b>51 968</b>	<b>39 106</b>	<b>11 746</b>	<b>172 827</b>
v tom:									
Hlavní město Praha	1 169 106	1 088 814	2 567	161	19 275	1 486	1 791	653	23 215
Středočeský kraj	1 122 473	1 074 360	1 536	89	15 287	2 144	1 110	1 416	14 971
Jihočeský kraj	625 267	594 992	1 318	40	9 025	459	1 423	613	12 676
Plzeňský kraj	550 688	524 396	880	48	7 773	327	2 040	599	9 279
Karlovarský kraj	304 343	266 054	439	25	14 079	357	8 925	753	5 645
Ústecký kraj	820 219	755 603	1 080	65	22 214	1 665	9 478	1 905	16 001
Liberecký kraj	428 184	399 917	573	41	8 743	1 924	3 722	615	7 728
Královéhradecký kraj	550 724	523 783	736	44	8 518	1 844	2 601	722	8 165
Pardubický kraj	508 281	489 142	3 132	37	5 932	677	603	477	5 244
Kraj Vysočina	512 143	470 340	24 821	42	3 703	258	318	258	9 836
Jihomoravský kraj	1 134 786	886 660	199 981	230	16 058	757	901	631	20 127
Olomoucký kraj	643 817	564 768	49 713	202	11 421	734	1 734	886	9 419
Zlínský kraj	595 010	508 037	65 048	101	7 713	436	218	439	8 286
Moravskoslezský kraj	1 265 019	1 102 911	28 650	9 753	43 449	38 900	4 242	1 779	22 235

<sup>[1]</sup> předběžné výsledky

**Tab. 7.1 Obyvatelstvo podle náboženské víry podle velikostních skupin obcí**

výsledky podle trvalého bydliště

Území: Česká republika

Datum sčítání, velikostní skupiny obcí	Obyvatelstvo celkem	v tom podle náboženské víry							
		věřící hlásící se k církvi, náboženské společnosti <sup>[1]</sup>	z toho			věřící nehlásící se k církvi, náboženské společnosti	bez náboženské víry	neuvedeno	
			Církev římskokatolická	Církev československá husitská	Českokatolická církev evangelická				
3.3.1991	10 302 215	4 523 734	4 021 385	178 036	203 996	.	4 112 864	1 665 617	
1.3.2001	10 230 060	3 288 088	2 740 780	99 103	117 212	.	6 039 991	901 981	
<b>26.3.2011<sup>[2]</sup></b>	<b>10 562 214</b>	<b>1 467 438</b>	<b>1 083 899</b>	<b>39 276</b>	<b>51 936</b>	<b>707 649</b>	<b>3 612 804</b>	<b>4 774 323</b>	
<b>Přírůstek (úbytek) mezi sčítáními</b>									
1991 - 2001	absolutně	-72 155	-1 235 646	-1 280 605	-78 933	-86 784	.	1 927 127	-763 636
	index (v %)	99,3	72,7	68,2	55,7	57,5	.	146,9	54,2
2001 - 2011 <sup>[2]</sup>	absolutně	332 154	-1 820 650	-1 656 881	-59 827	-65 276	.	-2 427 187	3 872 342
	index (v %)	103,2	44,6	39,5	39,6	44,3	.	59,8	529,3
<b>Údaje podle velikostních skupin obcí</b>									
<b>k 26.3.2011 celkem<sup>[2]</sup></b>	<b>10 562 214</b>	<b>1 467 438</b>	<b>1 083 899</b>	<b>39 276</b>	<b>51 936</b>	<b>707 649</b>	<b>3 612 804</b>	<b>4 774 323</b>	
v tom obce									
	do 199 obyvatel	184 031	35 262	28 847	540	1 434	10 607	50 463	87 699
	200 až 499	661 666	108 732	87 322	2 030	3 513	38 291	201 560	313 083
	500 až 999	947 538	160 399	128 752	3 002	6 308	57 197	293 629	436 313
	1 000 až 1 999	1 019 774	176 647	140 452	2 944	5 798	63 224	315 425	464 478
	2 000 až 4 999	1 205 636	194 079	153 494	4 021	5 299	76 539	391 546	543 472
	5 000 až 9 999	969 130	135 559	102 410	4 311	3 906	62 960	328 027	442 584
	10 000 až 19 999	970 295	116 249	84 377	3 906	4 723	62 480	356 522	435 044
	20 000 až 49 999	1 224 337	154 256	106 506	3 976	5 966	84 922	439 480	545 679
	50 000 až 99 999	1 048 406	111 771	75 064	3 102	3 733	71 387	401 609	463 639
	100 000 a více	2 331 401	274 484	176 675	11 444	11 256	180 042	834 543	1 042 332
<b>k 1.3.2001 celkem</b>	<b>10 230 060</b>	<b>3 288 088</b>	<b>2 740 780</b>	<b>99 103</b>	<b>117 212</b>	.	<b>6 039 991</b>	<b>901 981</b>	
v tom obce									
	do 199 obyvatel	204 515	90 922	80 964	1 968	3 206	.	93 726	19 867
	200 až 499	662 284	267 472	237 293	5 655	8 630	.	332 212	62 600
	500 až 999	893 671	357 611	313 381	8 000	13 974	.	452 363	83 697
	1 000 až 1 999	910 274	368 389	321 089	7 279	12 406	.	459 322	82 563
	2 000 až 4 999	1 118 176	413 749	357 427	9 336	11 539	.	602 443	101 984
	5 000 až 9 999	898 605	288 604	245 934	9 307	8 828	.	526 554	83 447
	10 000 až 19 999	965 260	266 634	219 322	10 269	10 963	.	616 369	82 257
	20 000 až 49 999	1 215 968	356 411	282 995	9 464	13 313	.	754 190	105 367
	50 000 až 99 999	1 230 560	299 242	237 360	9 219	9 748	.	829 602	101 716
	100 000 a více	2 130 747	579 054	445 015	28 606	24 605	.	1 373 210	178 483

<sup>[1]</sup> v roce 1991 a 2001 včetně věřících nehlásících se ke konkrétní církvi

<sup>[2]</sup> předběžné výsledky

**Tab. 7.2 Obyvatelstvo podle náboženské víry podle krajů**

výsledky podle trvalého bydliště

ČR, kraje	Obyvatelstvo celkem	v tom podle náboženské víry						
		věřící hlásící se k církvi, náboženské společnosti <sup>[1]</sup>	z toho			věřící nehlásící se k církvi, náboženské společnosti	bez náboženské víry	neuvedeno
			Církev římskokatolická	Církev československá husitská	Českobratrská církev evangelická			
<b>ČR celkem k 26.3.2011<sup>[2]</sup></b>	<b>10 562 214</b>	<b>1 467 438</b>	<b>1 083 899</b>	<b>39 276</b>	<b>51 936</b>	<b>707 649</b>	<b>3 612 804</b>	<b>4 774 323</b>
v tom:								
Hlavní město Praha	1 272 690	136 816	78 973	6 363	7 117	96 936	458 058	580 880
Středočeský kraj	1 274 633	109 461	70 675	4 967	4 894	71 449	506 544	587 179
Jihočeský kraj	637 460	85 808	68 329	2 023	1 435	46 105	196 325	309 222
Plzeňský kraj	574 694	52 971	38 269	1 191	1 521	33 228	216 985	271 510
Karlovarský kraj	310 245	21 429	11 797	473	1 182	17 348	120 496	150 972
Ústecký kraj	830 371	43 417	23 457	1 882	1 785	39 778	364 049	383 127
Liberecký kraj	439 262	31 474	17 241	2 714	1 435	24 837	185 931	197 020
Královéhradecký kraj	555 683	57 309	37 627	4 881	2 227	33 878	209 172	255 324
Pardubický kraj	518 228	70 593	50 738	2 128	5 066	31 291	180 450	235 894
Kraj Vysočina	512 727	116 347	98 218	1 043	4 573	33 372	132 172	230 836
Jihomoravský kraj	1 169 788	240 740	198 921	3 857	6 164	92 821	333 624	502 603
Olomoucký kraj	639 946	104 736	84 991	3 032	2 008	47 247	204 867	283 096
Zlínský kraj	590 459	171 271	144 106	1 217	7 907	46 130	132 921	240 137
Moravskoslezský kraj	1 236 028	225 066	160 557	3 505	4 622	93 229	371 210	546 523
<b>ČR celkem k 26.3.2011 (struktura v %)<sup>[2]</sup></b>	<b>100,0</b>	<b>13,9</b>	<b>10,3</b>	<b>0,4</b>	<b>0,5</b>	<b>6,7</b>	<b>34,2</b>	<b>45,2</b>
v tom:								
Hlavní město Praha	100,0	10,8	6,2	0,5	0,6	7,6	36,0	45,6
Středočeský kraj	100,0	8,6	5,5	0,4	0,4	5,6	39,7	46,1
Jihočeský kraj	100,0	13,5	10,7	0,3	0,2	7,2	30,8	48,5
Plzeňský kraj	100,0	9,2	6,7	0,2	0,3	5,8	37,8	47,2
Karlovarský kraj	100,0	6,9	3,8	0,2	0,4	5,6	38,8	48,7
Ústecký kraj	100,0	5,2	2,8	0,2	0,2	4,8	43,8	46,1
Liberecký kraj	100,0	7,2	3,9	0,6	0,3	5,7	42,3	44,9
Královéhradecký kraj	100,0	10,3	6,8	0,9	0,4	6,1	37,6	45,9
Pardubický kraj	100,0	13,6	9,8	0,4	1,0	6,0	34,8	45,5
Kraj Vysočina	100,0	22,7	19,2	0,2	0,9	6,5	25,8	45,0
Jihomoravský kraj	100,0	20,6	17,0	0,3	0,5	7,9	28,5	43,0
Olomoucký kraj	100,0	16,4	13,3	0,5	0,3	7,4	32,0	44,2
Zlínský kraj	100,0	29,0	24,4	0,2	1,3	7,8	22,5	40,7
Moravskoslezský kraj	100,0	18,2	13,0	0,3	0,4	7,5	30,0	44,2
<b>ČR celkem k 1.3.2001</b>	<b>10 230 060</b>	<b>3 288 088</b>	<b>2 740 780</b>	<b>99 103</b>	<b>117 212</b>	<b>.</b>	<b>6 039 991</b>	<b>901 981</b>
v tom:								
Hlavní město Praha	1 169 106	286 567	206 039	17 624	16 227	.	787 024	95 515
Středočeský kraj	1 122 473	262 441	212 965	13 010	11 994	.	770 234	89 798
Jihočeský kraj	625 267	216 757	191 352	5 015	3 064	.	328 670	79 840
Plzeňský kraj	550 688	133 526	113 983	2 925	3 971	.	360 347	56 815
Karlovarský kraj	304 343	62 494	47 894	1 283	3 515	.	220 153	21 696
Ústecký kraj	820 219	129 822	98 455	5 711	5 398	.	633 210	57 187
Liberecký kraj	428 184	78 818	55 655	7 022	3 635	.	311 002	38 364
Královéhradecký kraj	550 724	146 738	113 630	13 141	5 358	.	352 132	51 854
Pardubický kraj	508 281	162 695	133 779	5 353	12 082	.	299 199	46 387
Kraj Vysočina	512 143	236 228	213 063	2 233	8 547	.	212 571	63 344
Jihomoravský kraj	1 134 786	496 764	442 976	7 601	11 623	.	537 860	100 162
Olomoucký kraj	643 817	237 588	208 074	7 128	4 343	.	347 004	59 225
Zlínský kraj	595 010	328 516	290 817	2 233	17 154	.	219 807	46 687
Moravskoslezský kraj	1 265 019	509 134	412 098	8 824	10 301	.	660 778	95 107

<sup>[1]</sup> v roce 2001 včetně věřících nehlásících se ke konkrétní církvi

<sup>[2]</sup> předběžné výsledky

**Tab. 8.1 Obyvatelstvo podle státního občanství podle velikostních skupin obcí**

výsledky podle trvalého bydliště

Území: Česká republika

Datum sčítání, velikostní skupiny obcí	Obyvatelstvo celkem	z toho podle státního občanství						
		Česká republika	Slovensko	Německo	Polsko	Ukrajina	Rusko	Vietnam
3.3.1991	10 302 215	10 079 120	166 363	.	.	.	.	.
1.3.2001	10 230 060	10 080 507	24 201	3 438	13 350	20 628	7 696	18 210
<b>26.3.2011<sup>[1]</sup></b>	<b>10 562 214</b>	<b>10 019 018</b>	<b>84 380</b>	<b>20 780</b>	<b>17 865</b>	<b>117 810</b>	<b>36 055</b>	<b>53 110</b>
<b>Přírůstek (úbytek) mezi sčítáními</b>								
1991 - 2001	absolutně -72 155	1 387	-142 162	.	.	.	.	.
	index (v %)	99,3	100,0	14,5	.	.	.	.
2001 - 2011 <sup>[1]</sup>	absolutně 332 154	-61 489	60 179	17 342	4 515	97 182	28 359	34 900
	index (v %)	103,2	99,4	348,7	604,4	133,8	571,1	468,5
<b>Údaje podle velikostních skupin obcí</b>								
<b>k 26.3.2011 celkem<sup>[1]</sup></b>	<b>10 562 214</b>	<b>10 019 018</b>	<b>84 380</b>	<b>20 780</b>	<b>17 865</b>	<b>117 810</b>	<b>36 055</b>	<b>53 110</b>
v tom obce								
do 199 obyvatel	184 031	180 923	520	270	98	792	108	120
200 až 499	661 666	647 203	2 361	873	397	3 914	530	1 002
500 až 999	947 538	925 821	3 920	1 443	855	5 350	840	1 532
1 000 až 1 999	1 019 774	993 348	4 407	1 269	1 002	6 261	987	2 654
2 000 až 4 999	1 205 636	1 169 129	6 191	1 504	1 741	7 292	1 306	4 451
5 000 až 9 999	969 130	936 963	5 929	2 092	2 307	5 446	845	4 336
10 000 až 19 999	970 295	930 270	6 829	2 051	1 707	8 521	1 568	5 833
20 000 až 49 999	1 224 337	1 176 912	9 614	2 315	2 938	6 853	767	7 898
50 000 až 99 999	1 048 406	997 998	7 302	2 265	2 569	8 356	5 656	5 890
100 000 a více	2 331 401	2 060 451	37 307	6 698	4 251	65 025	23 448	19 394
<b>k 1.3.2001 celkem</b>	<b>10 230 060</b>	<b>10 080 507</b>	<b>24 201</b>	<b>3 438</b>	<b>13 350</b>	<b>20 628</b>	<b>7 696</b>	<b>18 210</b>
v tom obce								
do 199 obyvatel	204 515	203 021	226	50	95	372	69	95
200 až 499	662 284	656 756	857	165	400	1 117	205	517
500 až 999	893 671	885 628	1 409	237	716	1 654	267	692
1 000 až 1 999	910 274	901 637	1 379	281	816	1 704	269	1 049
2 000 až 4 999	1 118 176	1 105 649	2 197	366	1 794	1 919	340	1 233
5 000 až 9 999	898 605	888 839	1 790	224	1 293	1 496	226	1 202
10 000 až 19 999	965 260	953 138	2 045	257	1 443	1 842	442	2 069
20 000 až 49 999	1 215 968	1 198 585	3 003	237	2 905	1 932	370	3 565
50 000 až 99 999	1 230 560	1 211 628	3 050	372	2 054	2 235	1 073	2 820
100 000 a více	2 130 747	2 075 626	8 245	1 249	1 834	6 357	4 435	4 968

<sup>[1]</sup> předběžné výsledky

**Tab. 8.2 Obyvatelstvo podle státního občanství podle krajů**

výsledky podle trvalého bydliště

ČR, kraje	Obyvatelstvo celkem	z toho podle státního občanství						
		Česká republika	Slovensko	Německo	Polsko	Ukrajina	Rusko	Vietnam
<b>ČR celkem k 26.3.2011<sup>[1]</sup></b>	<b>10 562 214</b>	<b>10 019 018</b>	<b>84 380</b>	<b>20 780</b>	<b>17 865</b>	<b>117 810</b>	<b>36 055</b>	<b>53 110</b>
v tom:								
Hlavní město Praha	1 272 690	1 067 483	23 390	5 676	2 453	49 876	21 946	10 910
Středočeský kraj	1 274 633	1 208 006	14 402	882	2 352	17 797	3 781	5 416
Jihočeský kraj	637 460	619 380	2 910	701	294	3 878	483	2 210
Plzeňský kraj	574 694	543 362	6 270	2 649	787	6 458	278	5 026
Karlovarský kraj	310 245	283 859	1 577	4 530	213	2 488	4 508	6 253
Ústecký kraj	830 371	795 859	3 153	3 608	1 005	5 855	1 762	7 096
Liberecký kraj	439 262	420 416	3 370	527	1 255	4 757	428	1 864
Královéhradecký kraj	555 683	538 040	2 434	432	1 702	4 802	360	1 363
Pardubický kraj	518 228	502 453	3 208	143	1 296	3 647	190	1 579
Kraj Vysočina	512 727	502 856	1 825	191	188	2 474	142	1 089
Jihomoravský kraj	1 169 788	1 123 576	9 865	540	756	11 360	1 078	4 147
Olomoucký kraj	639 946	627 658	2 721	344	566	1 926	227	1 108
Zlínský kraj	590 459	580 132	3 196	202	295	1 080	229	811
Moravskoslezský kraj	1 236 028	1 205 938	6 059	355	4 703	1 412	643	4 238
<b>ČR celkem k 26.3.2011 (struktura v %)<sup>[1]</sup></b>	<b>100,0</b>	<b>94,9</b>	<b>0,8</b>	<b>0,2</b>	<b>0,2</b>	<b>1,1</b>	<b>0,3</b>	<b>0,5</b>
v tom:								
Hlavní město Praha	100,0	83,9	1,8	0,4	0,2	3,9	1,7	0,9
Středočeský kraj	100,0	94,8	1,1	0,1	0,2	1,4	0,3	0,4
Jihočeský kraj	100,0	97,2	0,5	0,1	0,0	0,6	0,1	0,3
Plzeňský kraj	100,0	94,5	1,1	0,5	0,1	1,1	0,0	0,9
Karlovarský kraj	100,0	91,5	0,5	1,5	0,1	0,8	1,5	2,0
Ústecký kraj	100,0	95,8	0,4	0,4	0,1	0,7	0,2	0,9
Liberecký kraj	100,0	95,7	0,8	0,1	0,3	1,1	0,1	0,4
Královéhradecký kraj	100,0	96,8	0,4	0,1	0,3	0,9	0,1	0,2
Pardubický kraj	100,0	97,0	0,6	0,0	0,3	0,7	0,0	0,3
Kraj Vysočina	100,0	98,1	0,4	0,0	0,0	0,5	0,0	0,2
Jihomoravský kraj	100,0	96,0	0,8	0,0	0,1	1,0	0,1	0,4
Olomoucký kraj	100,0	98,1	0,4	0,1	0,1	0,3	0,0	0,2
Zlínský kraj	100,0	98,3	0,5	0,0	0,0	0,2	0,0	0,1
Moravskoslezský kraj	100,0	97,6	0,5	0,0	0,4	0,1	0,1	0,3
<b>ČR celkem k 1.3.2001</b>	<b>10 230 060</b>	<b>10 080 507</b>	<b>24 201</b>	<b>3 438</b>	<b>13 350</b>	<b>20 628</b>	<b>7 696</b>	<b>18 210</b>
v tom:								
Hlavní město Praha	1 169 106	1 129 104	5 068	1 025	1 043	4 891	3 997	2 721
Středočeský kraj	1 122 473	1 107 149	2 728	269	1 874	2 857	847	1 414
Jihočeský kraj	625 267	619 050	896	241	276	1 349	241	597
Plzeňský kraj	550 688	543 880	942	280	185	1 270	134	1 760
Karlovarský kraj	304 343	296 193	879	285	156	1 024	451	3 175
Ústecký kraj	820 219	807 227	1 628	333	1 162	1 772	554	3 466
Liberecký kraj	428 184	420 952	1 044	153	1 619	1 437	245	719
Královéhradecký kraj	550 724	544 420	901	126	1 460	1 131	153	479
Pardubický kraj	508 281	504 139	907	47	518	884	106	287
Kraj Vysočina	512 143	508 853	670	52	176	678	83	317
Jihomoravský kraj	1 134 786	1 122 721	2 730	197	491	1 466	323	1 198
Olomoucký kraj	643 817	638 399	1 162	88	441	887	169	407
Zlínský kraj	595 010	590 303	1 234	67	279	436	134	303
Moravskoslezský kraj	1 265 019	1 248 117	3 412	275	3 670	546	259	1 367

<sup>[1]</sup> předběžné výsledky

**Tab. 9.1 Obydlené domy podle druhu domu, vlastníka domu a období výstavby podle velikostních skupin obcí**

výsledky podle trvalého bydliště

Území: Česká republika

Datum sčítání, velikostní skupiny obcí	Domy celkem	z toho obydlené	z obydlených druh domu		z obydlených vlastníků domu					z obydlených s období výstavby od předchozího sčítání	
			rodinné domy	bytové domy	fyzická osoba	obec, stát	bytové družstvo	spolu-vlastnictví bytů (jednotek)	kombinace vlastníků		
1.3.1961		1 615 958	1 424 236	130 279	1 345 737	203 833	555				
1.12.1970	1 765 088	1 627 663	1 408 079	171 396	1 359 228	235 200	17 934				
1.11.1980	1 830 891	1 634 304	1 384 080	218 063	1 346 292	226 587	43 352				
3.3.1991	1 868 541	1 597 076	1 352 221	223 640	1 308 286	213 961	54 059				
1.3.2001	1 969 018	1 630 705	1 406 806	195 270	1 397 924	79 066	41 808				
<b>26.3.2011<sup>[1]</sup></b>	<b>2 149 756</b>	<b>1 772 909</b>	<b>1 529 834</b>	<b>214 643</b>	<b>1 528 476</b>	<b>48 135</b>	<b>31 982</b>	<b>80 276</b>	<b>29 130</b>	<b>205 999</b>	
<b>Přírůstek (úbytek) mezi sčítáními</b>											
1961 - 1970	absolutně	11 705	-16 157	41 117	13 491	31 367	17 379				
	index (v %)	100,7	98,9	131,6	101,0	115,4	3 231,4				
1970 - 1980	absolutně	65 803	6 641	-23 999	46 667	-12 936	-8 613	25 418			
	index (v %)	103,7	100,4	98,3	127,2	99,0	96,3	241,7			
1980 - 1991	absolutně	37 650	-37 228	-31 859	5 577	-38 006	-12 626	10 707			
	index (v %)	102,1	97,7	97,7	102,6	97,2	94,4	124,7			
1991 - 2001	absolutně	100 477	33 629	54 585	-28 370	89 638	-134 895	-12 251			
	index (v %)	105,4	102,1	104,0	87,3	106,9	37,0	77,3			
2001 - 2011 <sup>[1]</sup>	absolutně	180 738	142 204	123 028	19 373	130 552	-30 931	-9 826			
	index (v %)	109,2	108,7	108,7	109,9	109,3	60,9	76,5			
<b>Údaje podle velikostních skupin obcí</b>											
<b>k 26.3.2011 celkem<sup>[1]</sup></b>	<b>2 149 756</b>	<b>1 772 909</b>	<b>1 529 834</b>	<b>214 643</b>	<b>1 528 476</b>	<b>48 135</b>	<b>31 982</b>	<b>80 276</b>	<b>29 130</b>	<b>205 999</b>	
v tom obce											
	do 199 obyvatel	89 226	57 568	55 446	1 176	53 761	905	194	332	415	5 466
	200 až 499	261 600	190 624	182 095	5 645	177 676	3 155	957	1 710	1 566	21 499
	500 až 999	335 207	261 424	248 594	9 035	244 127	4 676	1 311	2 822	2 190	32 682
	1 000 až 1 999	325 717	264 037	248 505	11 868	244 717	5 642	1 434	4 128	2 383	34 456
	2 000 až 4 999	320 378	268 572	244 251	20 687	242 535	6 441	2 507	8 029	2 960	33 479
	5 000 až 9 999	204 249	175 804	151 538	21 510	151 914	5 152	2 913	8 659	2 925	19 752
	10 000 až 19 999	150 830	133 480	107 081	23 833	108 681	4 107	3 430	10 192	3 743	14 369
	20 000 až 49 999	149 033	134 568	100 570	31 551	102 769	4 649	4 576	13 652	4 179	13 307
	50 000 až 99 999	109 077	100 356	69 817	28 750	72 519	3 184	5 000	11 363	2 909	10 203
	100 000 a více	204 439	186 476	121 937	60 588	129 777	10 224	9 660	19 389	5 860	20 786
<b>k 1.3.2001 celkem</b>	<b>1 969 018</b>	<b>1 630 705</b>	<b>1 406 806</b>	<b>195 270</b>	<b>1 397 924</b>	<b>79 066</b>	<b>41 808</b>				
v tom obce											
	do 199 obyvatel	97 339	63 638	61 721	1 070	60 055	1 371	340			
	200 až 499	260 834	189 544	182 230	4 748	177 902	3 882	1 656			
	500 až 999	312 214	243 563	232 889	7 190	228 084	5 518	2 171			
	1 000 až 1 999	284 139	229 777	216 360	9 875	212 334	6 676	2 468			
	2 000 až 4 999	282 011	237 073	215 192	18 256	211 955	9 444	3 907			
	5 000 až 9 999	172 994	150 511	128 602	18 945	127 951	7 616	4 551			
	10 000 až 19 999	137 515	123 849	99 194	21 778	99 676	8 003	5 185			
	20 000 až 49 999	134 254	123 532	92 041	28 668	92 991	9 778	6 229			
	50 000 až 99 999	114 134	107 314	73 555	31 571	74 635	9 294	6 587			
	100 000 a více	173 584	161 904	105 022	53 169	112 341	17 484	8 714			

<sup>[1]</sup> předběžné výsledky

**Tab. 9.2 Obydlené domy podle druhu domu, vlastníka domu a období výstavby podle krajů**

výsledky podle trvalého bydliště

ČR, kraje	Domy celkem	z toho obydlené	z obydlených druh domu		z obydlených vlastníků domu					z obydlených s obdobími výstavby od předchozího sčítání
			rodinné domy	bytové domy	fyzická osoba	obec, stát	bytové družstvo	spolu-vlastnictví bytů (jednotek)	kombinace vlastníků	
<b>ČR celkem k 26.3.2011<sup>[1]</sup></b>	<b>2 149 756</b>	<b>1 772 909</b>	<b>1 529 834</b>	<b>214 643</b>	<b>1 528 476</b>	<b>48 135</b>	<b>31 982</b>	<b>80 276</b>	<b>29 130</b>	<b>205 999</b>
v tom:										
Hlavní město Praha	98 955	89 825	55 163	32 410	60 373	4 915	5 410	9 776	2 916	9 948
Středočeský kraj	352 168	279 058	254 062	20 366	250 822	5 014	2 751	8 965	3 663	45 261
Jihočeský kraj	163 658	122 262	107 669	12 516	106 288	3 664	1 878	4 966	1 520	14 887
Plzeňský kraj	130 291	103 924	89 558	12 630	89 326	3 147	993	5 514	1 799	11 804
Karlovarský kraj	44 600	39 002	28 484	9 477	29 060	1 840	562	4 909	800	4 105
Ústecký kraj	134 579	113 652	90 239	21 431	91 613	4 535	3 523	7 308	2 414	10 617
Liberecký kraj	91 806	71 962	59 714	10 677	60 427	2 590	1 173	3 402	1 870	7 429
Královéhradecký kraj	136 891	108 187	94 132	12 038	94 684	2 802	1 496	4 486	1 954	10 662
Pardubický kraj	128 501	103 939	93 059	9 205	91 843	2 711	1 510	4 078	1 520	11 851
Kraj Vysočina	136 612	107 914	98 274	8 183	97 275	2 082	1 400	3 473	1 429	11 332
Jihomoravský kraj	258 719	221 582	198 729	20 195	198 172	4 983	3 250	7 669	3 119	25 617
Olomoucký kraj	136 856	118 146	104 413	12 072	104 362	2 708	1 506	4 927	2 048	12 365
Zlínský kraj	141 700	120 389	110 679	8 252	109 744	1 635	1 452	4 021	1 534	11 799
Moravskoslezský kraj	194 420	173 067	145 659	25 191	144 487	5 509	5 078	6 782	2 544	18 322
<b>ČR celkem k 26.3.2011 (struktura v %)<sup>[1]</sup></b>	<b>100,0</b>	<b>82,5</b>	<b>71,2</b>	<b>10,0</b>	<b>71,1</b>	<b>2,2</b>	<b>1,5</b>	<b>3,7</b>	<b>1,4</b>	<b>9,6</b>
v tom:										
Hlavní město Praha	100,0	90,8	55,7	32,8	61,0	5,0	5,5	9,9	2,9	10,1
Středočeský kraj	100,0	79,2	72,1	5,8	71,2	1,4	0,8	2,5	1,0	12,9
Jihočeský kraj	100,0	74,7	65,8	7,6	64,9	2,2	1,1	3,0	0,9	9,1
Plzeňský kraj	100,0	79,8	68,7	9,7	68,6	2,4	0,8	4,2	1,4	9,1
Karlovarský kraj	100,0	87,4	63,9	21,2	65,2	4,1	1,3	11,0	1,8	9,2
Ústecký kraj	100,0	84,5	67,1	15,9	68,1	3,4	2,6	5,4	1,8	7,9
Liberecký kraj	100,0	78,4	65,0	11,6	65,8	2,8	1,3	3,7	2,0	8,1
Královéhradecký kraj	100,0	79,0	68,8	8,8	69,2	2,0	1,1	3,3	1,4	7,8
Pardubický kraj	100,0	80,9	72,4	7,2	71,5	2,1	1,2	3,2	1,2	9,2
Kraj Vysočina	100,0	79,0	71,9	6,0	71,2	1,5	1,0	2,5	1,0	8,3
Jihomoravský kraj	100,0	85,6	76,8	7,8	76,6	1,9	1,3	3,0	1,2	9,9
Olomoucký kraj	100,0	86,3	76,3	8,8	76,3	2,0	1,1	3,6	1,5	9,0
Zlínský kraj	100,0	85,0	78,1	5,8	77,4	1,2	1,0	2,8	1,1	8,3
Moravskoslezský kraj	100,0	89,0	74,9	13,0	74,3	2,8	2,6	3,5	1,3	9,4
<b>ČR celkem k 1.3.2001</b>	<b>1 969 018</b>	<b>1 630 705</b>	<b>1 406 806</b>	<b>195 270</b>	<b>1 397 924</b>	<b>79 066</b>	<b>41 808</b>	.	.	.
v tom:										
Hlavní město Praha	88 200	82 160	50 258	29 659	55 781	8 630	4 319	.	.	.
Středočeský kraj	307 120	239 553	218 740	16 981	215 353	7 372	4 432	.	.	.
Jihočeský kraj	147 970	111 544	98 148	11 368	96 062	5 184	2 595	.	.	.
Plzeňský kraj	120 279	95 538	82 423	11 430	81 441	5 025	1 621	.	.	.
Karlovarský kraj	39 866	35 666	25 448	8 973	25 574	3 940	677	.	.	.
Ústecký kraj	124 567	105 241	82 466	20 482	82 453	8 971	3 856	.	.	.
Liberecký kraj	84 883	66 347	55 014	9 444	54 533	4 197	1 854	.	.	.
Královéhradecký kraj	128 770	101 662	88 594	10 580	88 244	4 643	2 910	.	.	.
Pardubický kraj	118 714	96 680	86 696	8 116	85 960	3 376	2 394	.	.	.
Kraj Vysočina	126 579	101 627	92 824	7 401	91 511	2 981	2 705	.	.	.
Jihomoravský kraj	240 100	207 222	187 009	17 887	186 344	7 801	4 731	.	.	.
Olomoucký kraj	127 680	111 193	98 122	11 220	97 640	4 536	2 278	.	.	.
Zlínský kraj	133 402	114 576	105 977	7 270	104 817	2 495	2 353	.	.	.
Moravskoslezský kraj	180 888	161 696	135 087	24 459	132 211	9 915	5 083	.	.	.

<sup>[1]</sup> předběžné výsledky

**Tab. 10.1 Neobydlené domy podle druhu domu a důvodu neobydlenosti podle velikostních skupin obcí**

výsledky podle trvalého bydliště

Území: Česká republika

Datum sčítání, velikostní skupiny obcí	Neobydlené domy celkem <sup>[1]</sup>	z toho druh domu							
		rodinné domy	z toho důvod neobydlenosti			bytové domy	z toho důvod neobydlenosti		
			slouží k rekreaci	přestavba domu	nezpůsobilé k bydlení		přestavba domu	nezpůsobilé k bydlení	
1.12.1970	137 425	86 525	25 885	12 074	8 788	1 428	402	121	
1.11.1980	196 587	183 783	104 255	21 547	14 097	2 479	747	331	
3.3.1991	271 465	253 006	128 387	39 966	25 319	4 926	2 339	913	
1.3.2001	338 313	325 271	170 477	21 878	37 899	1 604	337	564	
<b>26.3.2011<sup>[2]</sup></b>	<b>376 847</b>	<b>356 116</b>	<b>166 760</b>	<b>15 024</b>	<b>21 341</b>	<b>3 870</b>	<b>323</b>	<b>350</b>	
<b>Přírůstek (úbytek) mezi sčítáními</b>									
1970 - 1980	absolutně 59 162	97 258	78 370	9 473	5 309	1 051	345	210	
	index (v %) 143,1	212,4	402,8	178,5	160,4	173,6	185,8	273,6	
1980 - 1991	absolutně 74 878	69 223	24 132	18 419	11 222	2 447	1 592	582	
	index (v %) 138,1	137,7	123,1	185,5	179,6	198,7	313,1	275,8	
1991 - 2001	absolutně 66 848	72 265	42 090	-18 088	12 580	-3 322	-2 002	-349	
	index (v %) 124,6	128,6	132,8	54,7	149,7	32,6	14,4	61,8	
2001 - 2011 <sup>[2]</sup>	absolutně 38 534	30 845	-3 717	-6 854	-16 558	2 266	-14	-214	
	index (v %) 111,4	109,5	97,8	68,7	56,3	241,3	95,8	62,1	
<b>Údaje podle velikostních skupin obcí</b>									
<b>k 26.3.2011 celkem<sup>[2]</sup></b>	<b>376 847</b>	<b>356 116</b>	<b>166 760</b>	<b>15 024</b>	<b>21 341</b>	<b>3 870</b>	<b>323</b>	<b>350</b>	
v tom obce									
do 199 obyvatel	31 658	30 851	21 544	625	1 286	78	6	5	
200 až 499	70 976	69 001	41 690	1 966	3 660	234	13	27	
500 až 999	73 783	71 293	38 687	2 556	4 296	270	16	30	
1 000 až 1 999	61 680	59 081	29 660	2 308	3 720	346	20	41	
2 000 až 4 999	51 806	48 966	19 586	2 442	3 452	524	52	59	
5 000 až 9 999	28 445	26 125	8 808	1 602	1 995	415	43	49	
10 000 až 19 999	17 350	15 204	3 438	1 091	1 055	387	38	26	
20 000 až 49 999	14 465	12 653	1 910	923	728	471	49	28	
50 000 až 99 999	8 721	7 294	618	492	485	432	35	48	
100 000 a více	17 963	15 648	819	1 019	664	713	51	37	
<b>k 1.3.2001 celkem</b>	<b>338 313</b>	<b>325 271</b>	<b>170 477</b>	<b>21 878</b>	<b>37 899</b>	<b>1 604</b>	<b>337</b>	<b>564</b>	
v tom obce									
do 199 obyvatel	33 701	32 999	23 526	1 135	2 707	23	2	9	
200 až 499	71 290	69 367	46 048	3 101	6 594	70	11	23	
500 až 999	68 651	66 648	38 650	3 688	7 889	83	10	26	
1 000 až 1 999	54 362	52 535	28 222	3 273	6 124	129	26	46	
2 000 až 4 999	44 938	43 193	18 817	3 403	6 106	159	29	62	
5 000 až 9 999	22 483	21 285	8 055	1 973	2 995	133	26	52	
10 000 až 19 999	13 666	12 701	3 239	1 560	1 852	138	25	55	
20 000 až 49 999	10 722	9 856	2 218	1 331	1 572	190	42	81	
50 000 až 99 999	6 820	6 060	856	849	829	331	87	133	
100 000 a více	11 680	10 627	846	1 565	1 231	348	79	77	

<sup>[1]</sup> v celkovém počtu neobydlených domů zahrnuta i bytovací zařízení bez bytu

<sup>[2]</sup> předběžné výsledky



**Tab. 10.2 Neobydlené domy podle druhu domu a důvodu neobydlenosti podle krajů**

výsledky podle trvalého bydliště

ČR, kraje	Neobydlené domy celkem <sup>[1]</sup>	z toho druh domu						
		rodinné domy	z toho důvod neobydlenosti			bytové domy	z toho důvod neobydlenosti	
			slouží k rekreaci	přestavba domu	nezpůsobilé k bydlení		přestavba domu	nezpůsobilé k bydlení
<b>ČR celkem k 26.3.2011<sup>[2]</sup></b>	<b>376 847</b>	<b>356 116</b>	<b>166 760</b>	<b>15 024</b>	<b>21 341</b>	<b>3 870</b>	<b>323</b>	<b>350</b>
v tom:								
Hlavní město Praha	9 130	7 844	301	428	215	375	32	16
Středočeský kraj	73 110	69 749	33 017	2 907	3 519	549	45	57
Jihočeský kraj	41 396	39 585	24 529	1 212	1 597	338	32	25
Plzeňský kraj	26 367	25 073	12 379	971	1 291	231	19	22
Karlovarský kraj	5 598	4 863	1 414	228	354	179	12	15
Ústecký kraj	20 927	19 279	7 716	916	1 166	461	40	77
Liberecký kraj	19 844	18 755	12 645	523	666	263	30	17
Královéhradecký kraj	28 704	26 983	15 078	978	1 541	302	18	25
Pardubický kraj	24 562	23 322	12 673	890	1 456	152	13	19
Kraj Vysočina	28 698	27 543	17 140	961	1 611	139	11	7
Jihomoravský kraj	37 137	35 249	11 043	2 042	2 751	293	17	17
Olomoucký kraj	18 710	17 618	5 753	1 021	1 569	210	17	25
Zlínský kraj	21 311	20 290	6 793	874	1 835	109	8	5
Moravskoslezský kraj	21 353	19 963	6 279	1 073	1 770	269	29	23
<b>ČR celkem k 26.3.2011 (struktura v %)<sup>[2]</sup></b>	<b>100,0</b>	<b>94,5</b>	<b>44,3</b>	<b>4,0</b>	<b>5,7</b>	<b>1,0</b>	<b>0,1</b>	<b>0,1</b>
v tom:								
Hlavní město Praha	100,0	85,9	3,3	4,7	2,4	4,1	0,4	0,2
Středočeský kraj	100,0	95,4	45,2	4,0	4,8	0,8	0,1	0,1
Jihočeský kraj	100,0	95,6	59,3	2,9	3,9	0,8	0,1	0,1
Plzeňský kraj	100,0	95,1	46,9	3,7	4,9	0,9	0,1	0,1
Karlovarský kraj	100,0	86,9	25,3	4,1	6,3	3,2	0,2	0,3
Ústecký kraj	100,0	92,1	36,9	4,4	5,6	2,2	0,2	0,4
Liberecký kraj	100,0	94,5	63,7	2,6	3,4	1,3	0,2	0,1
Královéhradecký kraj	100,0	94,0	52,5	3,4	5,4	1,1	0,1	0,1
Pardubický kraj	100,0	95,0	51,6	3,6	5,9	0,6	0,1	0,1
Kraj Vysočina	100,0	96,0	59,7	3,3	5,6	0,5	0,0	0,0
Jihomoravský kraj	100,0	94,9	29,7	5,5	7,4	0,8	0,0	0,0
Olomoucký kraj	100,0	94,2	30,7	5,5	8,4	1,1	0,1	0,1
Zlínský kraj	100,0	95,2	31,9	4,1	8,6	0,5	0,0	0,0
Moravskoslezský kraj	100,0	93,5	29,4	5,0	8,3	1,3	0,1	0,1
<b>ČR celkem k 1.3.2001</b>	<b>338 313</b>	<b>325 271</b>	<b>170 477</b>	<b>21 878</b>	<b>37 899</b>	<b>1 604</b>	<b>337</b>	<b>564</b>
v tom:								
Hlavní město Praha	6 040	5 442	297	732	443	193	36	21
Středočeský kraj	67 567	65 569	36 504	3 977	5 564	141	27	45
Jihočeský kraj	36 426	35 423	23 151	1 654	2 865	128	23	32
Plzeňský kraj	24 741	23 842	13 843	1 462	2 290	86	20	22
Karlovarský kraj	4 200	3 662	1 563	459	400	58	17	19
Ústecký kraj	19 326	17 983	10 022	1 417	1 987	411	92	199
Liberecký kraj	18 536	17 713	12 919	694	991	93	20	42
Královéhradecký kraj	27 108	25 980	15 715	1 437	2 914	84	20	30
Pardubický kraj	22 034	21 284	12 249	1 283	2 467	33	6	10
Kraj Vysočina	24 952	24 295	13 899	1 313	3 001	36	2	8
Jihomoravský kraj	32 878	31 987	10 906	3 009	5 592	81	12	37
Olomoucký kraj	16 487	15 714	5 738	1 569	2 894	74	17	24
Zlínský kraj	18 826	18 174	6 011	1 429	3 481	20	8	2
Moravskoslezský kraj	19 192	18 203	7 660	1 443	3 010	166	37	73

<sup>[1]</sup> v celkovém počtu neobydlených domů zahrnuta i ubytovací zařízení bez bytu

<sup>[2]</sup> předběžné výsledky

**Tab. 11.1 Obydlené byty podle právního důvodu užívání bytu, vybavenosti osobním počítačem a vybavenosti sociálním zařízením podle velikostních skupin obcí**

výsledky podle trvalého bydliště

Území: Česká republika

Datum sčítání, velikostní skupiny obcí	Obydlené byty celkem	z toho právní důvod užívání bytu				z toho vybavenost osobním počítačem		z toho koupelna, sprchový kout v bytě	z toho splachovací záchod v bytě
		ve vlastním domě	v osobním vlastnictví	nájemní	družstevní	s internetem	bez internetu		
1.3.1961	2 845 145	1 238 812	.	1 358 266	6 113	.	.	1 069 423	879 931
1.12.1970	3 088 841	1 345 783	4 109	1 272 289	217 882	.	.	1 812 812	1 645 814
1.11.1980	3 494 846	1 412 744	32 505	1 414 136	458 332	.	.	2 740 831	2 567 553
3.3.1991	3 705 681	1 367 027	31 164	1 465 231	697 829	.	.	3 369 686	3 280 426
1.3.2001	3 827 678	1 371 684	421 654	1 092 950	548 812	245 782	340 738	3 654 074	3 587 203
<b>26.3.2011<sup>[1]</sup></b>	<b>3 894 210</b>	<b>1 453 228</b>	<b>1 057 452</b>	<b>685 661</b>	<b>432 291</b>	<b>2 204 487</b>	<b>151 276</b>	<b>3 792 798</b>	<b>3 759 669</b>
<b>Přírůstek (úbytek) mezi sčítáními</b>									
1961 - 1970	absolutně 243 696	106 971	.	-85 977	211 769	.	.	743 389	765 883
	index (v %)	108,6	108,6	93,7	3 564,2	.	.	169,5	187,0
1970 - 1980	absolutně 406 005	66 961	28 396	141 847	240 450	.	.	928 019	921 739
	index (v %)	113,1	105,0	791,1	111,1	210,4	.	151,2	156,0
1980 - 1991	absolutně 210 835	-45 717	-1 341	51 095	239 497	.	.	628 855	712 873
	index (v %)	106,0	96,8	95,9	103,6	152,3	.	122,9	127,8
1991 - 2001	absolutně 121 997	4 657	390 490	-372 281	-149 017	.	.	284 388	306 777
	index (v %)	103,3	100,3	1 353,0	74,6	78,6	.	108,4	109,4
2001 - 2011 <sup>[1]</sup>	absolutně 66 532	81 544	635 798	-407 289	-116 521	1 958 705	-189 462	138 724	172 466
	index (v %)	101,7	105,9	250,8	62,7	78,8	896,9	44,4	103,8
<b>Údaje podle velikostních skupin obcí</b>									
<b>k 26.3.2011 celkem<sup>[1]</sup></b>	<b>3 894 210</b>	<b>1 453 228</b>	<b>1 057 452</b>	<b>685 661</b>	<b>432 291</b>	<b>2 204 487</b>	<b>151 276</b>	<b>3 792 798</b>	<b>3 759 669</b>
v tom obce									
do 199 obyvatel	63 692	47 958	4 395	3 385	580	30 457	2 718	60 609	58 636
200 až 499	221 361	161 865	18 180	14 712	3 474	114 703	9 069	212 216	207 180
500 až 999	315 632	226 122	27 681	24 685	5 480	171 256	12 334	303 396	297 293
1 000 až 1 999	342 061	229 221	38 544	33 929	8 148	190 882	13 204	330 360	325 117
2 000 až 4 999	420 163	228 187	77 206	57 131	24 144	234 095	15 984	408 003	402 959
5 000 až 9 999	354 546	145 880	90 640	60 440	32 721	195 391	13 625	345 561	342 996
10 000 až 19 999	366 332	105 313	123 732	61 816	53 585	202 673	14 378	358 843	357 254
20 000 až 49 999	471 982	101 752	181 557	89 375	75 440	264 836	18 104	464 060	462 454
50 000 až 99 999	414 052	71 606	158 499	86 475	77 082	232 745	15 679	407 163	406 191
100 000 a více	924 389	135 324	337 018	253 713	151 637	567 449	36 181	902 587	899 589
<b>k 1.3.2001 celkem</b>	<b>3 827 678</b>	<b>1 371 684</b>	<b>421 654</b>	<b>1 092 950</b>	<b>548 812</b>	<b>245 782</b>	<b>340 738</b>	<b>3 654 074</b>	<b>3 587 203</b>
v tom obce									
do 199 obyvatel	73 903	56 657	508	5 807	1 051	2 335	4 598	66 526	62 461
200 až 499	229 055	169 901	3 361	20 874	5 865	8 431	15 823	208 892	197 934
500 až 999	304 660	220 565	6 996	30 580	8 658	13 234	22 887	280 285	267 219
1 000 až 1 999	310 342	207 274	12 061	41 764	12 870	15 253	24 500	288 312	277 313
2 000 až 4 999	390 051	208 082	29 190	80 171	33 143	20 783	32 100	367 756	357 608
5 000 až 9 999	326 044	126 409	40 909	82 601	49 359	18 356	27 401	311 999	307 452
10 000 až 19 999	361 180	99 022	60 030	106 282	67 902	22 060	32 505	349 780	346 492
20 000 až 49 999	458 787	93 962	76 424	157 177	101 744	29 166	41 246	446 434	443 702
50 000 až 99 999	487 839	75 660	84 690	174 965	111 150	32 523	43 518	475 280	471 856
100 000 a více	885 817	114 152	107 485	392 729	157 070	83 641	96 160	858 810	855 166

<sup>[1]</sup> předběžné výsledky

**Tab. 11.2 Obydlené byty podle právního důvodu užívání bytu, vybavenosti osobním počítačem a vybavenosti sociálním zařízením podle krajů**

výsledky podle trvalého bydliště

ČR, kraje	Obydlené byty celkem	z toho právní důvod užívání bytu				z toho vybavenost osobním počítačem		z toho koupelna, sprchový kout v bytě	z toho splachovací záchod v bytě
		ve vlastním domě	v osobním vlastnictví	nájemní	družstevní	s internetem	bez internetu		
<b>ČR celkem k 26.3.2011<sup>[1]</sup></b>	<b>3 894 210</b>	<b>1 453 228</b>	<b>1 057 452</b>	<b>685 661</b>	<b>432 291</b>	<b>2 204 487</b>	<b>151 276</b>	<b>3 792 798</b>	<b>3 759 669</b>
v tom:									
Hlavní město Praha	496 911	62 906	183 440	141 783	83 243	315 927	19 803	483 410	481 984
Středočeský kraj	458 488	238 815	104 782	49 359	31 219	266 754	17 346	444 828	440 648
Jihočeský kraj	238 257	100 465	61 180	38 565	21 397	129 117	9 269	233 059	232 049
Plzeňský kraj	215 894	85 674	69 711	34 593	10 184	115 868	8 610	209 957	208 473
Karlovarský kraj	109 431	27 382	49 951	19 979	5 789	55 829	4 817	106 401	106 120
Ústecký kraj	308 398	87 328	89 916	60 186	53 112	162 309	11 372	299 194	296 826
Liberecký kraj	161 192	59 292	39 776	32 041	18 657	87 944	6 411	154 018	150 862
Královéhradecký kraj	206 272	89 888	52 474	30 241	16 922	115 642	7 577	199 483	196 805
Pardubický kraj	189 196	86 518	48 259	23 840	15 195	105 049	7 588	184 130	181 982
Kraj Vysočina	182 537	90 947	43 443	19 550	14 125	99 452	7 343	178 568	176 785
Jihomoravský kraj	423 451	181 292	106 705	71 092	37 725	247 658	15 904	413 564	408 761
Olomoucký kraj	234 809	98 259	64 408	31 725	22 561	126 445	10 194	229 666	227 249
Zlínský kraj	208 861	100 289	57 210	19 093	16 915	118 897	7 952	204 395	202 402
Moravskoslezský kraj	460 513	144 173	86 197	113 614	85 247	257 596	17 090	452 125	448 723
<b>ČR celkem k 26.3.2011 (struktura v %)<sup>[1]</sup></b>	<b>100,0</b>	<b>37,3</b>	<b>27,2</b>	<b>17,6</b>	<b>11,1</b>	<b>56,6</b>	<b>3,9</b>	<b>97,4</b>	<b>96,5</b>
v tom:									
Hlavní město Praha	100,0	12,7	36,9	28,5	16,8	63,6	4,0	97,3	97,0
Středočeský kraj	100,0	52,1	22,9	10,8	6,8	58,2	3,8	97,0	96,1
Jihočeský kraj	100,0	42,2	25,7	16,2	9,0	54,2	3,9	97,8	97,4
Plzeňský kraj	100,0	39,7	32,3	16,0	4,7	53,7	4,0	97,3	96,6
Karlovarský kraj	100,0	25,0	45,6	18,3	5,3	51,0	4,4	97,2	97,0
Ústecký kraj	100,0	28,3	29,2	19,5	17,2	52,6	3,7	97,0	96,2
Liberecký kraj	100,0	36,8	24,7	19,9	11,6	54,6	4,0	95,5	93,6
Královéhradecký kraj	100,0	43,6	25,4	14,7	8,2	56,1	3,7	96,7	95,4
Pardubický kraj	100,0	45,7	25,5	12,6	8,0	55,5	4,0	97,3	96,2
Kraj Vysočina	100,0	49,8	23,8	10,7	7,7	54,5	4,0	97,8	96,8
Jihomoravský kraj	100,0	42,8	25,2	16,8	8,9	58,5	3,8	97,7	96,5
Olomoucký kraj	100,0	41,8	27,4	13,5	9,6	53,9	4,3	97,8	96,8
Zlínský kraj	100,0	48,0	27,4	9,1	8,1	56,9	3,8	97,9	96,9
Moravskoslezský kraj	100,0	31,3	18,7	24,7	18,5	55,9	3,7	98,2	97,4
<b>ČR celkem k 1.3.2001</b>	<b>3 827 678</b>	<b>1 371 684</b>	<b>421 654</b>	<b>1 092 950</b>	<b>548 812</b>	<b>245 782</b>	<b>340 738</b>	<b>3 654 074</b>	<b>3 587 203</b>
v tom:									
Hlavní město Praha	496 940	55 893	54 796	234 599	64 737	55 194	57 269	480 607	478 552
Středočeský kraj	413 060	206 628	41 572	78 684	43 440	26 251	35 970	388 531	379 470
Jihočeský kraj	231 281	92 555	19 977	58 441	34 543	13 320	20 294	221 750	219 814
Plzeňský kraj	208 992	79 088	34 387	55 732	22 412	10 456	18 943	198 026	195 061
Karlovarský kraj	115 913	24 711	29 060	43 398	9 523	6 444	8 676	110 893	110 036
Ústecký kraj	321 928	80 607	41 285	119 393	54 727	15 135	23 114	306 833	302 247
Liberecký kraj	161 830	54 457	17 212	46 070	29 703	9 692	12 896	149 918	143 841
Královéhradecký kraj	204 529	86 099	21 187	46 943	28 779	12 743	18 363	191 642	186 557
Pardubický kraj	182 943	85 268	20 263	35 524	25 246	9 949	16 129	173 902	169 512
Kraj Vysočina	177 386	90 593	19 414	27 459	23 396	9 041	15 414	169 810	165 867
Jihomoravský kraj	407 274	181 977	31 623	101 871	62 405	27 670	38 820	389 330	378 367
Olomoucký kraj	232 048	95 744	27 372	50 570	33 873	12 214	19 306	221 718	216 418
Zlínský kraj	204 806	103 498	30 390	25 163	29 554	13 229	18 672	196 317	192 260
Moravskoslezský kraj	468 748	134 566	33 116	169 103	86 474	24 444	36 872	454 797	449 201

<sup>[1]</sup> předběžné výsledky

**Tab. 12.1 Obydlené byty podle převládajícího způsobu vytápění, energie používané k vytápění a vybavenosti plynem podle velikostních skupin obcí**

výsledky podle trvalého bydliště

Území: Česká republika

Datum sčítání, velikostní skupiny obcí	Obydlené byty celkem	z toho převládající způsob vytápění			z toho energie používaná k vytápění					z toho plyn zaveden do bytu
		ústřední	etážové (s kotlem v bytě)	kamna	z kotelny mimo dům	uhlí, koks, uhelné brikety	plyn	elektřina	dřevo	
1.3.1961	2 845 145	238 585	14 640	2 581 547	.	.	.	.	.	683 333
1.12.1970	3 088 841	767 984	217 806	2 094 273	.	.	.	.	.	1 100 203
1.11.1980	3 494 846	1 646 680	395 583	1 430 141	.	.	.	.	.	1 500 156
3.3.1991	3 705 681	2 187 457	688 507	804 238	.	.	.	.	.	1 854 163
1.3.2001	3 827 678	2 816 000	311 314	573 101	1 401 285	574 630	1 401 575	247 539	167 341	2 453 702
<b>26.3.2011<sup>[1]</sup></b>	<b>3 894 210</b>	<b>2 805 313</b>	<b>526 562</b>	<b>432 390</b>	<b>1 269 875</b>	<b>345 991</b>	<b>1 468 488</b>	<b>284 175</b>	<b>293 660</b>	<b>2 574 290</b>
<b>Přírůstek (úbytek) mezi sčítáními</b>										
1961 - 1970	absolutně 243 696	529 399	203 166	-487 274	.	.	.	.	.	416 870
	index (v %) 108,6	321,9	1487,7	81,1	.	.	.	.	.	161,0
1970 - 1980	absolutně 406 005	878 696	177 777	-664 132	.	.	.	.	.	399 953
	index (v %) 113,1	214,4	181,6	68,3	.	.	.	.	.	136,4
1980 - 1991	absolutně 210 835	540 777	292 924	-625 903	.	.	.	.	.	354 007
	index (v %) 106,0	132,8	174,0	56,2	.	.	.	.	.	123,6
1991 - 2001	absolutně 121 997	628 543	-377 193	-231 137	.	.	.	.	.	599 539
	index (v %) 103,3	128,7	45,2	71,3	.	.	.	.	.	132,3
2001 - 2011 <sup>[1]</sup>	absolutně 66 532	-10 687	215 248	-140 711	-131 410	-228 639	66 913	36 636	126 319	120 588
	index (v %) 101,7	99,6	169,1	75,4	90,6	60,2	104,8	114,8	175,5	104,9
<b>Údaje podle velikostních skupin obcí</b>										
<b>k 26.3.2011 celkem<sup>[1]</sup></b>	<b>3 894 210</b>	<b>2 805 313</b>	<b>526 562</b>	<b>432 390</b>	<b>1 269 875</b>	<b>345 991</b>	<b>1 468 488</b>	<b>284 175</b>	<b>293 660</b>	<b>2 574 290</b>
v tom obce										
do 199 obyvatel	63 692	38 992	8 660	12 863	435	23 531	9 557	6 222	21 177	16 314
200 až 499	221 361	141 050	31 223	38 933	2 761	68 036	60 140	25 149	55 662	84 103
500 až 999	315 632	207 946	44 235	49 715	4 737	76 557	118 538	37 593	63 522	148 744
1 000 až 1 999	342 061	231 651	50 199	46 714	11 706	58 300	166 134	36 822	52 096	196 873
2 000 až 4 999	420 163	292 697	60 488	51 534	50 589	46 887	212 568	39 515	45 359	255 530
5 000 až 9 999	354 546	253 713	50 036	38 264	89 425	29 102	159 681	31 264	23 003	218 626
10 000 až 19 999	366 332	270 677	53 336	31 763	146 874	14 921	151 332	20 600	11 502	270 392
20 000 až 49 999	471 982	369 899	58 032	31 837	245 380	12 995	156 188	19 871	10 130	366 241
50 000 až 99 999	414 052	335 556	43 983	24 228	245 664	7 504	112 159	16 348	5 254	328 521
100 000 a více	924 389	663 132	126 370	106 539	472 304	8 158	322 191	50 791	5 955	688 946
<b>k 1.3.2001 celkem</b>	<b>3 827 678</b>	<b>2 816 000</b>	<b>311 314</b>	<b>573 101</b>	<b>1 401 285</b>	<b>574 630</b>	<b>1 401 575</b>	<b>247 539</b>	<b>167 341</b>	<b>2 453 702</b>
v tom obce										
do 199 obyvatel	73 903	45 679	5 262	17 378	130	40 629	9 019	7 357	15 721	10 970
200 až 499	229 055	151 191	16 627	46 397	1 626	110 012	54 519	24 862	35 018	60 456
500 až 999	304 660	210 346	21 758	54 802	4 697	120 469	105 397	34 327	36 214	110 327
1 000 až 1 999	310 342	218 993	24 674	50 967	12 786	90 817	142 065	32 899	28 625	146 525
2 000 až 4 999	390 051	281 981	32 645	59 701	59 602	77 570	188 365	36 801	23 976	201 417
5 000 až 9 999	326 044	238 318	30 660	46 359	96 705	46 354	142 106	26 803	11 615	184 895
10 000 až 19 999	361 180	274 613	34 165	43 670	167 972	26 858	139 742	18 152	5 902	266 721
20 000 až 49 999	458 787	364 562	38 416	46 558	260 743	23 579	151 700	15 046	4 896	364 388
50 000 až 99 999	487 839	398 523	32 681	46 801	317 566	17 689	131 135	14 904	2 919	391 260
100 000 a více	885 817	631 794	74 426	160 468	479 458	20 653	337 527	36 388	2 455	716 743

<sup>[1]</sup> předběžné výsledky

**Tab. 12.2 Obydlené byty podle převládajícího způsobu vytápění, energie používané k vytápění a vybavenosti plynem podle krajů**

výsledky podle trvalého bydliště

ČR, kraje	Obydlené byty celkem	z toho převládající způsob vytápění			z toho energie používaná k vytápění					z toho plyn zaveden do bytu
		ústřední	etážové (s kotlem v bytě)	kamna	z kotelny mimo dům	uhlí, koks, uhelné brikety	plyn	elektrina	dřevo	
<b>ČR celkem k 26.3.2011<sup>[1]</sup></b>	<b>3 894 210</b>	<b>2 805 313</b>	<b>526 562</b>	<b>432 390</b>	<b>1 269 875</b>	<b>345 991</b>	<b>1 468 488</b>	<b>284 175</b>	<b>293 660</b>	<b>2 574 290</b>
v tom:										
Hlavní město Praha	496 911	338 750	68 538	72 820	238 825	3 201	178 794	34 951	1 796	338 233
Středočeský kraj	458 488	313 976	67 769	58 555	96 236	81 103	162 151	54 569	34 767	243 177
Jihočeský kraj	238 257	174 722	26 017	28 662	73 825	33 617	57 510	21 950	38 035	98 950
Plzeňský kraj	215 894	153 318	31 645	24 018	62 349	30 255	76 616	12 146	23 071	143 673
Karlovarský kraj	109 431	81 110	15 138	9 370	48 860	9 994	29 720	6 187	6 399	77 333
Ústecký kraj	308 398	227 014	40 923	29 037	138 260	28 372	85 776	20 077	13 900	209 422
Liberecký kraj	161 192	108 069	25 342	21 270	48 555	21 317	50 028	16 288	13 911	82 180
Královéhradecký kraj	206 272	135 759	30 517	31 833	52 314	29 068	69 925	24 388	18 233	110 099
Pardubický kraj	189 196	129 879	32 188	20 859	43 594	21 464	82 748	11 858	18 880	123 524
Kraj Vysočina	182 537	131 508	25 979	19 601	35 836	28 040	74 988	12 496	23 880	108 004
Jihomoravský kraj	423 451	299 243	64 360	47 436	111 741	8 047	236 956	23 048	23 233	342 746
Olomoucký kraj	234 809	167 036	36 820	24 292	64 760	12 862	106 087	14 489	25 834	172 604
Zlínský kraj	208 861	160 496	23 356	18 981	53 209	8 968	98 425	13 198	25 583	149 977
Moravskoslezský kraj	460 513	384 433	37 970	25 656	201 511	29 683	158 764	18 530	26 138	374 368
<b>ČR celkem k 26.3.2011 (struktura v %)<sup>[1]</sup></b>	<b>100,0</b>	<b>72,0</b>	<b>13,5</b>	<b>11,1</b>	<b>32,6</b>	<b>8,9</b>	<b>37,7</b>	<b>7,3</b>	<b>7,5</b>	<b>66,1</b>
v tom:										
Hlavní město Praha	100,0	68,2	13,8	14,7	48,1	0,6	36,0	7,0	0,4	68,1
Středočeský kraj	100,0	68,5	14,8	12,8	21,0	17,7	35,4	11,9	7,6	53,0
Jihočeský kraj	100,0	73,3	10,9	12,0	31,0	14,1	24,1	9,2	16,0	41,5
Plzeňský kraj	100,0	71,0	14,7	11,1	28,9	14,0	35,5	5,6	10,7	66,5
Karlovarský kraj	100,0	74,1	13,8	8,6	44,6	9,1	27,2	5,7	5,8	70,7
Ústecký kraj	100,0	73,6	13,3	9,4	44,8	9,2	27,8	6,5	4,5	67,9
Liberecký kraj	100,0	67,0	15,7	13,2	30,1	13,2	31,0	10,1	8,6	51,0
Královéhradecký kraj	100,0	65,8	14,8	15,4	25,4	14,1	33,9	11,8	8,8	53,4
Pardubický kraj	100,0	68,6	17,0	11,0	23,0	11,3	43,7	6,3	10,0	65,3
Kraj Vysočina	100,0	72,0	14,2	10,7	19,6	15,4	41,1	6,8	13,1	59,2
Jihomoravský kraj	100,0	70,7	15,2	11,2	26,4	1,9	56,0	5,4	5,5	80,9
Olomoucký kraj	100,0	71,1	15,7	10,3	27,6	5,5	45,2	6,2	11,0	73,5
Zlínský kraj	100,0	76,8	11,2	9,1	25,5	4,3	47,1	6,3	12,2	71,8
Moravskoslezský kraj	100,0	83,5	8,2	5,6	43,8	6,4	34,5	4,0	5,7	81,3
<b>ČR celkem k 1.3.2001</b>	<b>3 827 678</b>	<b>2 816 000</b>	<b>311 314</b>	<b>573 101</b>	<b>1 401 285</b>	<b>574 630</b>	<b>1 401 575</b>	<b>247 539</b>	<b>167 341</b>	<b>2 453 702</b>
v tom:										
Hlavní město Praha	496 940	327 278	45 799	111 826	241 063	12 082	205 666	30 033	1 065	367 164
Středočeský kraj	413 060	296 918	28 108	69 988	104 082	132 686	113 404	40 077	17 199	182 954
Jihočeský kraj	231 281	175 503	12 967	34 208	81 353	53 589	48 867	20 319	24 772	82 667
Plzeňský kraj	208 992	152 295	17 903	31 672	68 414	47 216	66 341	11 083	14 029	127 212
Karlovarský kraj	115 913	89 449	8 759	14 523	59 966	16 725	29 324	5 450	3 522	82 358
Ústecký kraj	321 928	247 372	23 450	39 858	167 975	41 562	83 950	17 624	7 222	216 396
Liberecký kraj	161 830	109 928	18 167	26 861	56 688	32 602	47 930	15 436	7 398	79 650
Královéhradecký kraj	204 529	135 742	20 996	39 640	58 237	47 186	63 495	23 343	10 238	98 768
Pardubický kraj	182 943	126 987	22 025	27 093	47 968	36 525	74 618	11 271	11 206	107 962
Kraj Vysočina	177 386	129 688	17 221	24 454	35 918	40 697	71 402	12 679	15 443	91 039
Jihomoravský kraj	407 274	296 521	36 566	62 634	118 884	20 669	235 091	17 601	12 651	333 725
Olomoucký kraj	232 048	170 029	23 158	30 908	70 337	25 949	104 856	14 489	14 932	165 037
Zlínský kraj	204 806	161 426	14 326	22 313	57 782	19 398	99 685	12 626	14 237	144 018
Moravskoslezský kraj	468 748	396 864	21 869	37 123	232 618	47 744	156 946	15 508	13 427	374 752

<sup>[1]</sup> předběžné výsledky

**Tab. 13 Vybrané údaje podle správních obvodů obcí s rozšířenou působností**

předběžné výsledky podle trvalého bydliště

ČR, správní obvody obcí s rozšířenou působností	Obyvatelstvo celkem	v tom		v tom ve věku			Ekonomicky aktivní	z toho zaměstnaní	Obydlené domy	Obydlené byty
		muži	ženy	0 - 14 let	15 - 64 let	65 a více let včetně nezjištěno				
<b>ČR celkem k 26. 3. 2011</b>	<b>10 562 214</b>	<b>5 188 188</b>	<b>5 374 026</b>	<b>1 527 670</b>	<b>7 360 249</b>	<b>1 674 295</b>	<b>5 172 737</b>	<b>4 666 233</b>	<b>1 772 909</b>	<b>3 894 210</b>
v tom správní obvody:										
Aš	17 635	8 722	8 913	2 827	12 424	2 384	8 350	7 503	2 852	6 051
Benešov	57 069	28 199	28 870	8 758	39 699	8 612	28 882	26 797	11 899	20 545
Beroun	56 650	27 890	28 760	9 079	39 061	8 510	28 842	26 458	11 955	20 037
Bílina	20 898	10 428	10 470	3 513	14 508	2 877	9 459	8 077	2 632	7 708
Bílovec	26 026	12 865	13 161	3 943	18 147	3 936	12 646	11 251	4 932	9 305
Blansko	55 446	27 215	28 231	7 806	38 227	9 413	27 578	25 050	10 998	20 118
Blatná	13 916	6 851	7 065	1 889	9 605	2 422	6 806	6 279	3 292	4 982
Blovice	11 711	5 824	5 887	1 720	8 012	1 979	5 729	5 320	3 096	4 226
Bohumín	29 195	14 269	14 926	4 274	20 369	4 552	14 199	12 355	4 546	11 360
Boskovice	51 168	25 209	25 959	7 794	35 140	8 234	24 430	21 833	12 170	17 863
Brandýs nad Labem-Stará Boleslav	92 311	45 705	46 606	16 350	64 172	11 789	47 102	44 158	21 511	32 457
Brno	384 277	185 667	198 610	51 126	264 491	68 660	189 095	171 051	36 314	155 866
Broumov	16 926	8 350	8 576	2 551	11 700	2 675	7 786	6 965	3 173	6 237
Bruntál	38 367	18 894	19 473	5 754	27 553	5 060	18 987	15 888	5 629	13 674
Břeclav	59 882	29 243	30 639	8 167	42 630	9 085	30 333	26 660	13 879	20 293
Bučovice	15 957	7 998	7 959	2 285	11 106	2 566	7 772	6 979	4 344	5 442
Bystřice nad Pernštejnem	20 409	10 206	10 203	2 882	14 027	3 500	9 583	8 570	4 402	7 114
Bystřice pod Hostýnem	15 864	7 783	8 081	2 108	11 102	2 654	7 776	6 747	3 903	5 578
Čáslav	24 959	12 276	12 683	3 483	17 248	4 228	12 099	10 876	6 035	9 115
Černošice	122 759	60 488	62 271	22 784	84 378	15 597	61 872	58 312	30 570	42 641
Česká Lípa	76 847	37 814	39 033	12 269	55 139	9 439	38 168	33 440	10 650	26 828
Česká Třebová	18 633	9 161	9 472	2 676	12 883	3 074	9 001	7 944	3 245	7 070
České Budějovice	154 443	75 148	79 295	22 628	107 399	24 416	77 822	72 375	26 261	60 133
Český Brod	19 126	9 427	9 699	3 235	13 143	2 748	9 630	8 728	5 001	6 715
Český Krumlov	42 099	21 011	21 088	6 654	29 641	5 804	20 822	18 481	7 389	15 281
Český Těšín	26 377	12 797	13 580	3 913	18 813	3 651	13 019	11 320	3 129	9 645
Dačice	19 778	9 869	9 909	2 916	13 776	3 086	9 683	8 640	4 620	6 674
Děčín	78 760	38 895	39 865	12 075	54 865	11 820	36 803	31 488	11 704	29 167
Dobruška	20 140	9 906	10 234	3 137	13 696	3 307	9 710	9 010	4 407	7 380
Dobříš	20 970	10 391	10 579	3 175	14 555	3 240	10 584	9 525	4 941	7 495
Domažlice	40 314	19 990	20 324	5 970	28 116	6 228	19 801	18 065	8 546	14 771
Dvůr Králové nad Labem	27 454	13 576	13 878	3 960	18 873	4 621	12 987	11 681	5 907	9 837
Frenštát pod Radhoštěm	19 113	9 336	9 777	2 798	13 216	3 099	9 286	8 476	3 591	6 968
Frýdek-Místek	110 039	54 082	55 957	16 147	77 588	16 304	53 506	47 684	18 447	39 956
Frýdlant	24 921	12 309	12 612	4 050	17 475	3 396	11 906	10 157	5 080	8 459
Frýdlant nad Ostravicí	23 498	11 604	11 894	3 397	16 245	3 856	11 217	10 180	5 438	8 345
Havířov	94 351	46 052	48 299	12 978	65 365	16 008	44 409	37 610	8 495	36 668
Havlíčkův Brod	52 230	25 749	26 481	7 788	35 940	8 502	25 805	23 758	11 666	18 721
Hlinsko	21 412	10 576	10 836	3 093	14 627	3 692	10 103	9 034	4 857	7 423
Hlučín	40 100	19 637	20 463	5 837	27 821	6 442	19 674	17 772	8 531	14 120
Hodonín	61 705	30 331	31 374	8 274	43 861	9 570	30 930	26 269	12 414	20 905
Holešov	21 657	10 624	11 033	3 144	14 901	3 612	10 563	9 577	4 888	7 685
Holice	17 212	8 503	8 709	2 776	11 842	2 594	8 554	7 901	4 663	6 032
Horažďovice	12 118	6 014	6 104	1 660	8 252	2 206	5 720	5 187	2 887	4 424

**Tab. 13 Vybrané údaje podle správních obvodů obcí s rozšířenou působností**

předběžné výsledky podle trvalého bydliště

1. pokračování

ČR, správní obvody obcí s rozšířenou působností	Obyvatelstvo celkem	v tom		v tom ve věku			Ekonomicky aktivní	z toho zaměstnaní	Obydlené domy	Obydlené byty
		muži	ženy	0 - 14 let	15 - 64 let	65 a více let včetně nezjištěno				
Horšovský Týn	14 242	7 179	7 063	2 199	10 067	1 976	7 172	6 565	3 451	5 200
Hořice	18 568	9 167	9 401	2 747	12 728	3 093	8 811	7 928	4 696	6 536
Hořovice	28 850	14 313	14 537	4 196	19 919	4 735	14 281	13 322	7 280	10 192
Hradec Králové	145 823	70 989	74 834	20 423	99 378	26 022	71 745	66 389	23 860	55 715
Hranice	34 717	16 998	17 719	5 185	24 258	5 274	17 268	15 317	6 384	12 586
Humpolec	17 301	8 512	8 789	2 447	11 676	3 178	8 354	7 751	3 747	6 190
Hustopeče	35 348	17 493	17 855	5 171	24 723	5 454	17 683	15 974	9 666	11 418
Cheb	52 311	25 688	26 623	7 914	36 443	7 954	24 467	21 495	6 333	17 672
Chomutov	82 183	40 890	41 293	12 477	58 868	10 838	39 653	34 253	8 412	30 531
Chotěboř	22 412	11 175	11 237	3 303	15 256	3 853	10 715	9 845	5 390	7 814
Chrudim	83 138	41 120	42 018	12 252	57 583	13 303	40 357	36 667	18 139	29 510
Ivančice	23 977	11 906	12 071	3 492	16 743	3 742	11 648	10 464	5 880	8 063
Jablonec nad Nisou	54 697	26 572	28 125	8 177	38 144	8 376	26 463	23 858	7 178	20 572
Jablunkov	22 638	11 200	11 438	3 588	15 889	3 161	10 841	9 979	4 842	6 914
Jaroměř	19 368	9 558	9 810	3 104	13 243	3 021	9 309	8 386	3 702	7 119
Jeseník	40 657	20 184	20 473	5 850	28 749	6 058	19 534	16 150	7 711	13 923
Jičín	47 961	23 964	23 997	6 754	33 336	7 871	23 236	21 403	11 076	17 350
Jihlava	99 343	49 176	50 167	14 869	69 128	15 346	49 756	45 659	18 055	36 560
Jilemnice	22 590	11 241	11 349	3 375	15 517	3 698	11 133	10 063	5 261	8 308
Jindřichův Hradec	47 732	23 402	24 330	7 088	33 316	7 328	23 179	21 237	9 832	17 343
Kadaň	44 040	21 983	22 057	6 702	31 579	5 759	21 425	18 875	5 095	16 093
Kaplice	19 846	10 009	9 837	3 175	14 259	2 412	10 015	9 066	3 382	6 881
Karlovy Vary	92 557	44 953	47 604	12 357	64 697	15 503	43 574	38 688	11 745	32 811
Karviná	70 793	35 187	35 606	9 526	49 395	11 872	32 573	27 164	6 512	26 577
Kladno	120 035	58 587	61 448	17 928	83 112	18 995	60 630	54 873	21 061	44 639
Klatovy	51 003	25 221	25 782	7 440	35 387	8 176	24 564	22 525	9 992	18 679
Kolín	79 512	39 364	40 148	11 513	54 761	13 238	39 633	35 809	17 998	29 608
Konice	11 140	5 523	5 617	1 568	7 690	1 882	5 312	4 610	3 252	3 689
Kopřivnice	41 511	20 479	21 032	6 236	29 354	5 921	20 681	18 715	5 920	15 522
Kostelec nad Orlicí	25 164	12 396	12 768	3 789	17 091	4 284	12 046	11 093	5 614	9 212
Králíky	8 996	4 437	4 559	1 344	6 242	1 410	4 177	3 764	1 879	3 123
Kralovice	22 446	11 241	11 205	3 180	15 650	3 616	11 264	10 258	5 318	8 199
Kralupy nad Vltavou	30 775	15 483	15 292	4 525	21 703	4 547	15 051	13 784	5 885	10 900
Kraslice	13 844	6 923	6 921	2 080	9 748	2 016	6 515	5 484	2 322	5 020
Kravaře	21 271	10 524	10 747	3 317	15 072	2 882	10 932	9 712	4 842	7 000
Krnov	42 001	20 657	21 344	6 209	29 491	6 301	19 926	16 643	7 068	14 873
Kroměříž	70 148	34 096	36 052	9 689	48 922	11 537	33 955	29 926	14 983	25 665
Kuřim	21 688	10 638	11 050	3 669	14 720	3 299	10 717	9 970	4 330	7 850
Kutná Hora	49 436	24 421	25 015	6 852	34 361	8 223	24 221	21 973	11 346	18 074
Kyjov	56 005	27 629	28 376	7 912	39 025	9 068	27 358	23 793	14 609	18 366
Lanškroun	23 018	11 334	11 684	3 618	16 126	3 274	11 164	10 295	4 771	8 148
Liberec	140 925	68 898	72 027	21 229	98 253	21 443	69 517	62 922	19 505	52 890
Lipník nad Bečvou	15 370	7 581	7 789	2 229	10 716	2 425	7 680	6 586	3 470	5 421
Litoměřice	59 469	29 477	29 992	8 865	41 974	8 630	29 037	25 904	9 552	21 579
Litomyšl	26 808	13 213	13 595	4 178	18 493	4 137	12 983	11 917	6 437	9 171
Litovel	23 664	11 791	11 873	3 415	16 422	3 827	11 717	10 467	5 533	8 284
Litvínov	39 573	19 769	19 804	5 895	27 465	6 213	18 126	15 265	4 440	15 080
Louny	43 605	21 470	22 135	6 684	30 604	6 317	21 306	18 647	9 190	16 202
Lovosice	27 515	13 778	13 737	4 009	18 911	4 595	12 814	11 465	6 010	10 049
Luhačovice	19 223	9 446	9 777	2 591	13 389	3 243	9 702	8 882	3 947	6 573
Lysá nad Labem	22 562	11 079	11 483	4 463	15 601	2 498	11 544	10 545	3 901	8 527

**Tab. 13 Vybrané údaje podle správních obvodů obcí s rozšířenou působností**

předběžné výsledky podle trvalého bydliště

2. pokračování

ČR, správní obvody obcí s rozšířenou působností	Obyvatelstvo celkem	v tom		v tom ve věku			Ekonomicky aktivní	z toho zaměstnaní	Obydlené domy	Obydlené byty
		muži	ženy	0 - 14 let	15 - 64 let	65 a více let včetně nezjištěno				
Mariánské Lázně	25 962	12 397	13 565	3 326	17 841	4 795	11 992	10 800	3 730	8 865
Mělník	43 344	21 582	21 762	6 562	30 104	6 678	21 280	19 083	9 213	15 214
Mikulov	19 614	9 603	10 011	2 772	14 161	2 681	9 958	8 632	4 972	6 552
Milevsko	18 697	9 257	9 440	2 457	12 727	3 513	9 061	8 352	4 051	7 168
Mladá Boleslav	107 952	54 357	53 595	15 980	76 559	15 413	54 084	50 785	20 232	38 459
Mnichovo Hradiště	16 279	8 117	8 162	2 305	11 351	2 623	8 066	7 564	4 053	5 895
Mohelnice	18 774	9 295	9 479	2 611	13 261	2 902	9 362	8 504	3 897	6 757
Moravská Třebová	26 938	13 354	13 584	3 943	18 842	4 153	13 045	11 217	6 069	9 639
Moravské Budějovice	24 111	12 003	12 108	3 442	16 678	3 991	11 517	9 881	5 801	8 269
Moravský Krumlov	22 194	11 045	11 149	3 083	15 598	3 513	11 038	9 867	5 937	7 496
Most	75 638	37 081	38 557	11 365	53 910	10 363	36 664	30 958	4 809	29 520
Náchod	61 738	30 060	31 678	9 206	41 551	10 981	29 360	27 051	12 527	23 182
Náměšť nad Oslavou	13 577	6 789	6 788	1 817	9 321	2 439	6 575	5 752	3 358	4 702
Nepomuk	11 707	6 123	5 584	1 543	8 117	2 047	5 308	4 893	3 022	4 110
Neratovice	30 392	15 108	15 284	4 675	21 641	4 076	15 591	13 977	5 593	10 892
Nová Paka	13 525	6 698	6 827	1 886	9 220	2 419	6 512	5 974	3 189	4 884
Nové Město nad Metují	14 415	7 028	7 387	2 122	9 754	2 539	7 004	6 522	2 961	5 300
Nové Město na Moravě	19 456	9 772	9 684	2 953	13 320	3 183	9 300	8 415	4 102	6 859
Nový Bor	26 582	13 078	13 504	4 038	18 659	3 885	12 961	11 133	5 023	9 538
Nový Bydžov	17 538	8 662	8 876	2 530	12 209	2 799	8 312	7 496	4 666	6 011
Nový Jičín	48 352	23 606	24 746	7 412	34 029	6 911	23 691	21 333	8 547	17 438
Nymburk	38 844	19 027	19 817	5 932	26 733	6 179	19 222	17 424	9 658	14 075
Nýřany	53 020	26 283	26 737	8 347	37 036	7 637	27 063	25 019	11 848	18 994
Odry	17 481	8 651	8 830	2 715	12 237	2 529	8 406	7 197	3 571	5 947
Olomouc	161 909	78 015	83 894	23 463	112 666	25 780	81 945	73 953	24 996	62 570
Opava	102 025	49 710	52 315	15 045	71 391	15 589	50 893	45 793	17 368	37 448
Orlová	44 663	21 918	22 745	6 312	32 361	5 990	22 113	18 859	5 843	15 937
Ostrava	332 433	161 193	171 240	47 042	231 397	53 994	159 473	139 780	31 299	132 208
Ostrov	29 692	14 785	14 907	4 293	20 996	4 403	14 234	12 421	3 719	10 181
Otrokovice	34 971	17 200	17 771	4 980	24 510	5 481	17 499	15 908	5 816	13 114
Pacov	9 888	4 941	4 947	1 319	6 659	1 910	4 653	4 337	2 374	3 535
Pardubice	127 109	62 642	64 467	17 661	87 657	21 791	64 037	59 320	18 884	48 907
Pelhřimov	45 380	22 509	22 871	6 424	31 216	7 740	22 559	21 128	9 645	16 363
Písek	51 964	25 534	26 430	7 553	35 566	8 845	25 474	23 383	9 481	20 117
Plzeň	187 047	91 188	95 859	24 695	128 857	33 495	92 287	85 121	20 294	75 464
Podbořany	15 904	7 925	7 979	2 439	11 078	2 387	7 627	6 697	3 508	5 724
Poděbrady	30 409	14 850	15 559	4 165	20 844	5 400	14 805	13 390	7 950	11 507
Pohořelice	13 186	6 590	6 596	1 948	9 305	1 933	6 714	6 090	3 398	4 213
Polička	19 642	9 771	9 871	3 003	13 518	3 121	9 362	8 563	4 445	7 024
Prachatice	33 602	16 747	16 855	5 145	23 769	4 688	16 882	15 504	6 265	12 084
Prostějov	98 525	47 899	50 626	14 520	67 539	16 466	47 343	41 869	20 740	36 025
Přelouč	24 721	12 397	12 324	3 306	17 340	4 075	12 470	11 457	5 630	8 965
Přerov	83 417	40 729	42 688	11 555	57 351	14 511	40 335	35 436	13 954	31 120
Přeštice	22 209	11 233	10 976	3 270	15 425	3 514	10 725	9 993	5 292	8 040
Příbram	70 255	34 454	35 801	9 925	49 297	11 033	35 663	31 997	12 580	26 729
Rakovník	55 632	27 762	27 870	7 893	39 166	8 573	26 715	24 148	12 664	19 504
Rokycany	47 854	23 864	23 990	6 613	33 189	8 052	24 168	22 350	10 813	17 744
Rosice	24 509	12 054	12 455	3 702	16 716	4 091	11 790	10 700	5 797	8 539
Roudnice nad Labem	32 324	16 007	16 317	4 977	22 207	5 140	15 683	14 129	7 761	11 585
Rožnov pod Radhoštěm	35 454	17 382	18 072	5 017	24 664	5 773	17 324	15 513	6 556	12 157
Rumburk	33 824	16 801	17 023	5 469	23 643	4 712	15 205	12 663	6 277	11 446



**Tab. 13 Vybrané údaje podle správních obvodů obcí s rozšířenou působností**

předběžné výsledky podle trvalého bydliště

3. pokračování

ČR, správní obvody obcí s rozšířenou působností	Obyvatelstvo celkem	v tom		v tom ve věku			Ekonomicky aktivní	z toho zaměstnaní	Obydlené domy	Obydlené byty
		muži	ženy	0 - 14 let	15 - 64 let	65 a více let včetně nezjištěno				
Rychnov nad Kněžnou	33 947	16 905	17 042	5 087	23 698	5 162	16 885	15 723	6 944	12 505
Rýmařov	16 303	8 111	8 192	2 260	11 624	2 419	7 825	6 571	2 716	6 019
Říčany	56 983	28 063	28 920	10 514	39 118	7 351	28 451	26 746	14 930	19 614
Sedlčany	22 282	11 079	11 203	3 206	15 528	3 548	11 153	10 165	5 141	8 052
Semily	26 323	12 998	13 325	3 774	17 991	4 558	12 722	11 485	5 555	9 649
Slaný	39 159	19 342	19 817	5 962	27 164	6 033	19 407	17 447	8 791	13 789
Slavkov u Brna	21 661	10 717	10 944	3 294	15 018	3 349	11 036	10 100	5 937	7 319
Soběslav	22 124	10 927	11 197	3 130	15 106	3 888	10 711	9 588	5 101	8 146
Sokolov	78 244	38 919	39 325	11 911	55 534	10 799	38 127	33 338	8 301	28 831
Stod	22 765	11 383	11 382	3 469	15 940	3 356	11 307	10 488	4 519	8 598
Strakonice	45 309	22 405	22 904	6 380	31 521	7 408	22 329	20 460	8 447	17 041
Stříbro	17 100	8 616	8 484	2 425	12 326	2 349	8 599	7 573	3 308	5 863
Sušice	24 730	12 195	12 535	3 354	16 908	4 468	11 742	10 450	5 378	9 284
Světlá nad Sázavou	20 099	10 081	10 018	2 608	14 068	3 423	10 156	9 045	4 554	7 210
Svitavy	31 875	15 674	16 201	4 861	22 130	4 884	15 475	13 599	6 500	11 755
Šlapanice	62 124	30 760	31 364	10 091	42 394	9 639	30 679	28 523	15 578	21 014
Šternberk	23 751	11 727	12 024	3 478	16 665	3 608	11 735	10 272	4 318	8 355
Šumperk	71 345	35 134	36 211	10 400	49 511	11 434	33 879	29 646	12 653	26 027
Tábor	80 664	39 513	41 151	11 410	55 618	13 636	40 442	36 706	15 094	30 681
Tachov	36 428	18 390	18 038	5 466	26 442	4 520	18 149	16 251	6 160	12 298
Tanvald	21 586	10 568	11 018	3 131	15 010	3 445	10 028	8 779	3 506	8 118
Telč	13 307	6 617	6 690	1 872	9 082	2 353	6 360	5 635	3 451	4 539
Teplice	107 975	52 928	55 047	16 150	75 426	16 399	50 176	43 424	13 973	41 168
Tišnov	29 209	14 409	14 800	4 340	19 806	5 063	14 089	12 742	6 950	10 405
Trhové Sviny	18 477	9 323	9 154	2 788	12 996	2 693	9 247	8 542	4 458	6 587
Trutnov	64 828	31 903	32 925	9 499	45 079	10 250	31 247	28 123	10 329	24 476
Třebíč	76 060	37 562	38 498	11 121	53 257	11 682	37 949	33 475	15 416	27 322
Třeboň	25 239	12 382	12 857	3 543	17 424	4 272	12 607	11 561	5 608	9 469
Třinec	55 593	27 184	28 409	8 169	38 202	9 222	26 456	24 213	9 128	19 888
Turnov	32 438	15 876	16 562	4 688	22 181	5 569	16 176	14 769	7 571	12 305
Týn nad Vltavou	14 041	6 998	7 043	2 157	9 896	1 988	7 143	6 596	2 914	5 032
Uherské Hradiště	90 690	44 100	46 590	12 588	63 128	14 974	45 143	41 089	20 902	31 382
Uherský Brod	53 435	26 367	27 068	7 572	36 925	8 938	25 814	23 266	12 379	18 269
Uničov	22 906	11 275	11 631	3 292	16 023	3 591	11 243	9 894	4 374	7 959
Ústí nad Labem	120 943	59 188	61 755	18 922	84 364	17 657	56 979	49 543	12 453	45 004
Ústí nad Orlicí	26 758	13 182	13 576	4 049	18 428	4 281	12 992	11 792	5 194	10 098
Valašské Klobouky	23 729	11 869	11 860	3 609	16 459	3 661	11 232	9 879	5 314	7 177
Valašské Meziříčí	42 073	20 697	21 376	6 352	29 019	6 702	20 688	18 608	7 681	15 010
Varnsdorf	20 544	9 996	10 548	3 261	14 364	2 919	9 652	8 079	3 504	7 569
Velké Meziříčí	35 741	17 805	17 936	5 601	24 803	5 337	17 640	15 991	8 067	11 776
Veselí nad Moravou	39 242	19 239	20 003	5 318	27 541	6 383	19 309	16 732	9 035	12 788
Vimperk	17 711	8 788	8 923	2 599	12 343	2 769	8 624	8 000	3 316	6 519
Vítkov	13 898	6 941	6 957	2 144	9 622	2 132	6 570	5 565	2 673	4 701
Vizovice	16 774	8 247	8 527	2 546	11 950	2 278	8 735	8 003	3 945	5 369
Vlašim	25 853	12 874	12 979	3 566	17 923	4 364	13 011	12 109	5 709	9 379
Vodňany	11 818	5 899	5 919	1 775	8 211	1 832	5 721	5 165	2 751	4 119
Votice	12 235	6 016	6 219	1 834	8 331	2 070	5 844	5 440	3 161	4 434
Vrchlabí	28 288	14 050	14 238	4 149	19 832	4 307	13 924	12 799	5 136	10 528
Vsetín	66 985	32 974	34 011	9 757	46 641	10 587	33 048	29 043	12 109	23 155
Vysoké Mýto	32 603	16 116	16 487	5 118	22 325	5 160	15 948	14 551	6 840	11 816
Vyškov	51 475	25 304	26 171	7 509	36 011	7 955	26 066	23 626	11 383	17 954

**Tab. 13 Vybrané údaje podle správních obvodů obcí s rozšířenou působností**

předběžné výsledky podle trvalého bydliště

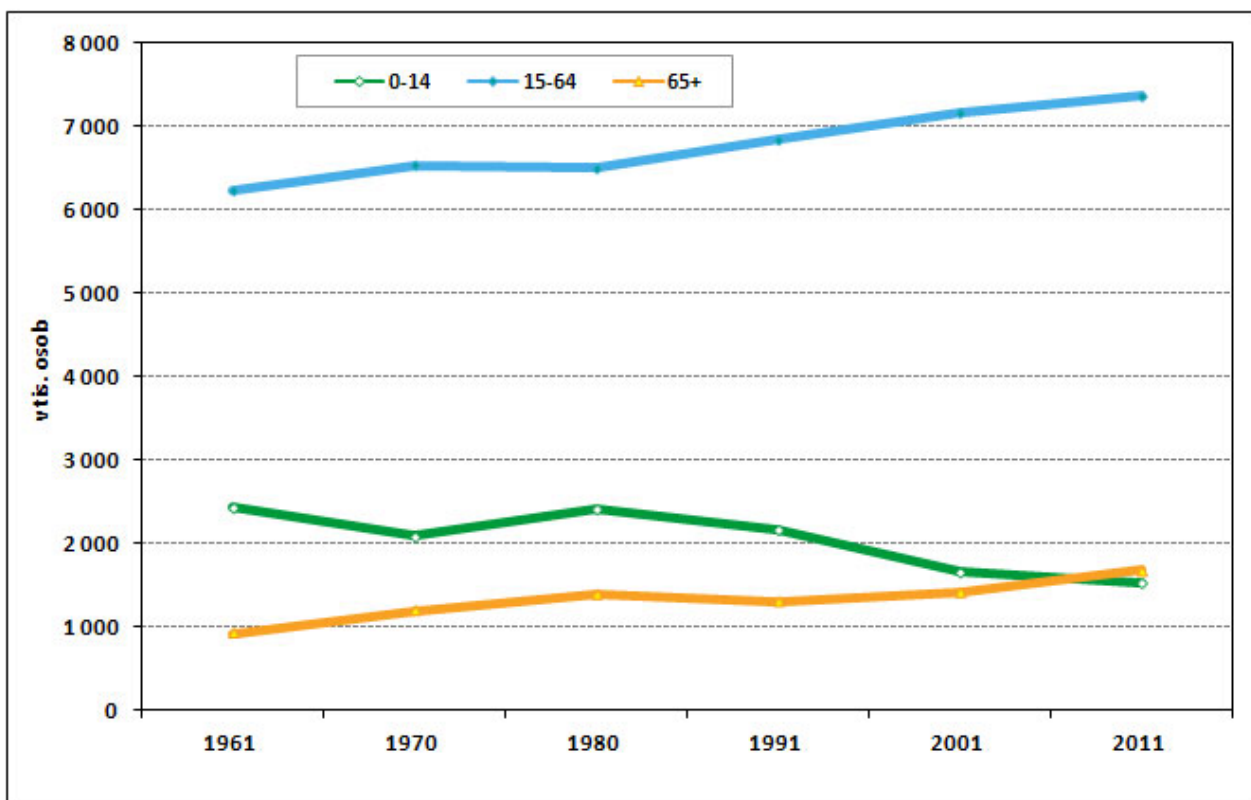
dokončení

ČR, správní obvody obcí s rozšířenou působností	Obyvatelstvo celkem	v tom		v tom ve věku			Ekonomicky aktivní	z toho zaměstnaní	Obydlené domy	Obydlené byty
		muži	ženy	0 - 14 let	15 - 64 let	65 a více let včetně nezjištěno				
Zábřeh	33 771	16 526	17 245	4 934	23 602	5 235	16 528	14 639	6 864	12 093
Zlín	99 456	47 940	51 516	13 733	67 961	17 762	49 999	45 862	17 966	37 727
Znojmo	90 996	44 847	46 149	13 585	64 200	13 211	44 427	38 054	20 200	31 276
Žamberk	29 365	14 615	14 750	4 508	20 567	4 290	14 456	13 462	6 386	10 515
Žatec	27 176	13 455	13 721	4 276	19 119	3 781	13 180	11 459	4 332	9 973
Žďár nad Sázavou	43 413	21 497	21 916	6 560	29 905	6 948	21 618	19 956	7 886	15 563
Železný Brod	12 353	6 016	6 337	1 774	8 495	2 084	5 796	5 145	2 633	4 525
Židlochovice	30 125	14 926	15 199	4 742	21 014	4 369	15 086	14 085	7 791	9 711

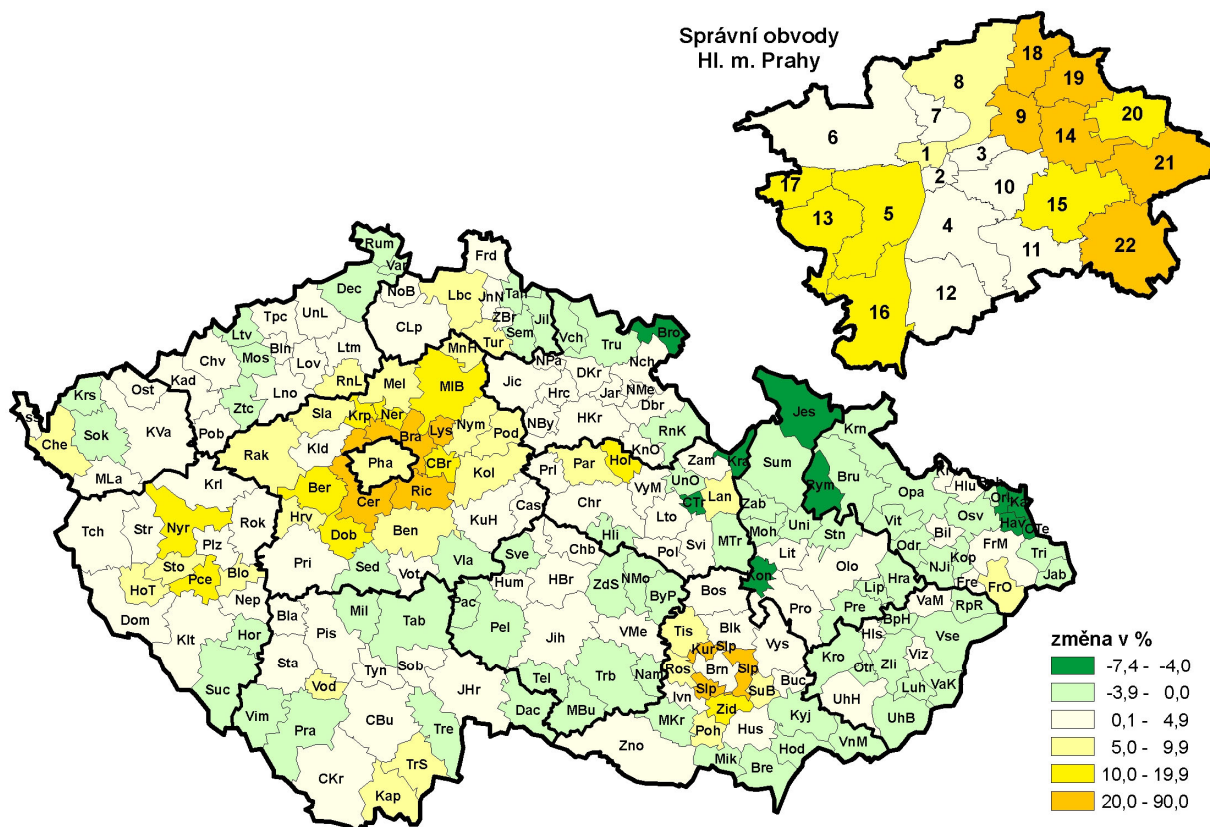
## **GRAFICKÁ PŘÍLOHA**



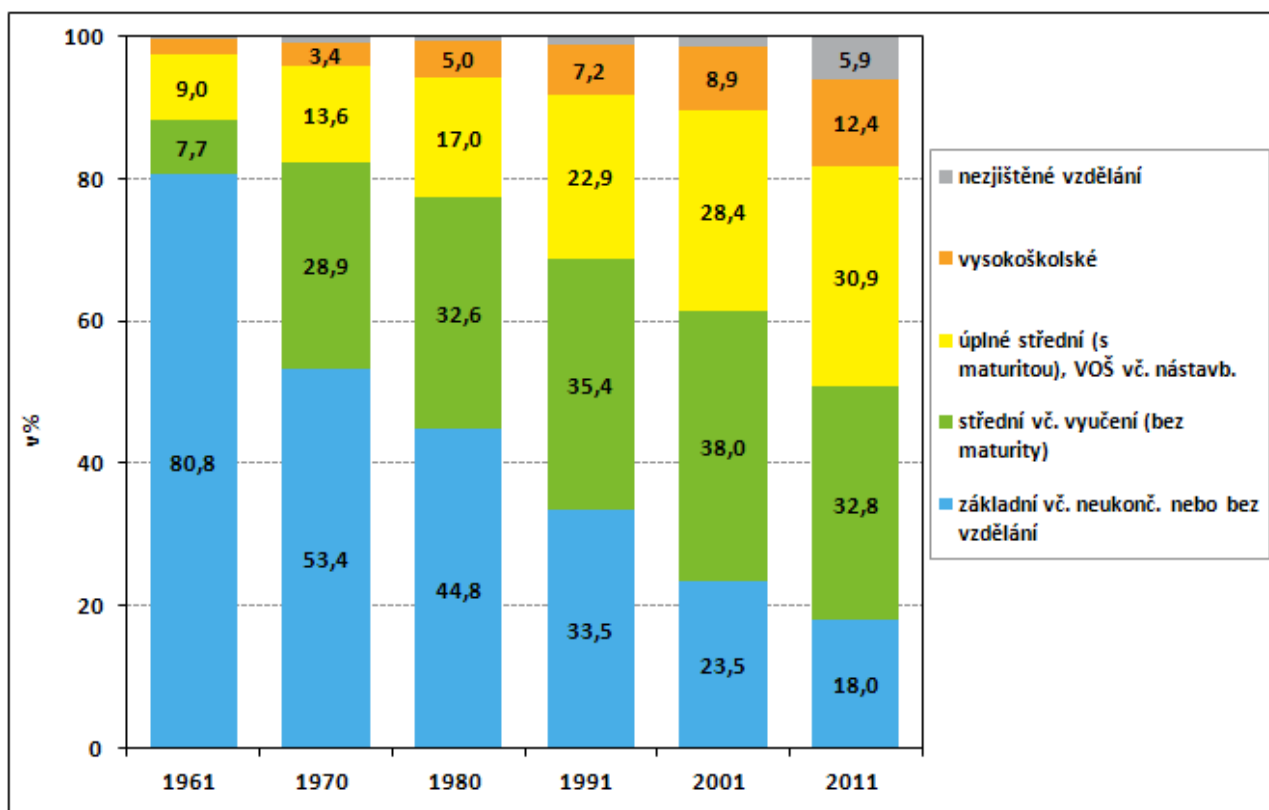
Graf č. 1 Obyvatelstvo podle věku mezi sčítáními 1961 až 2011



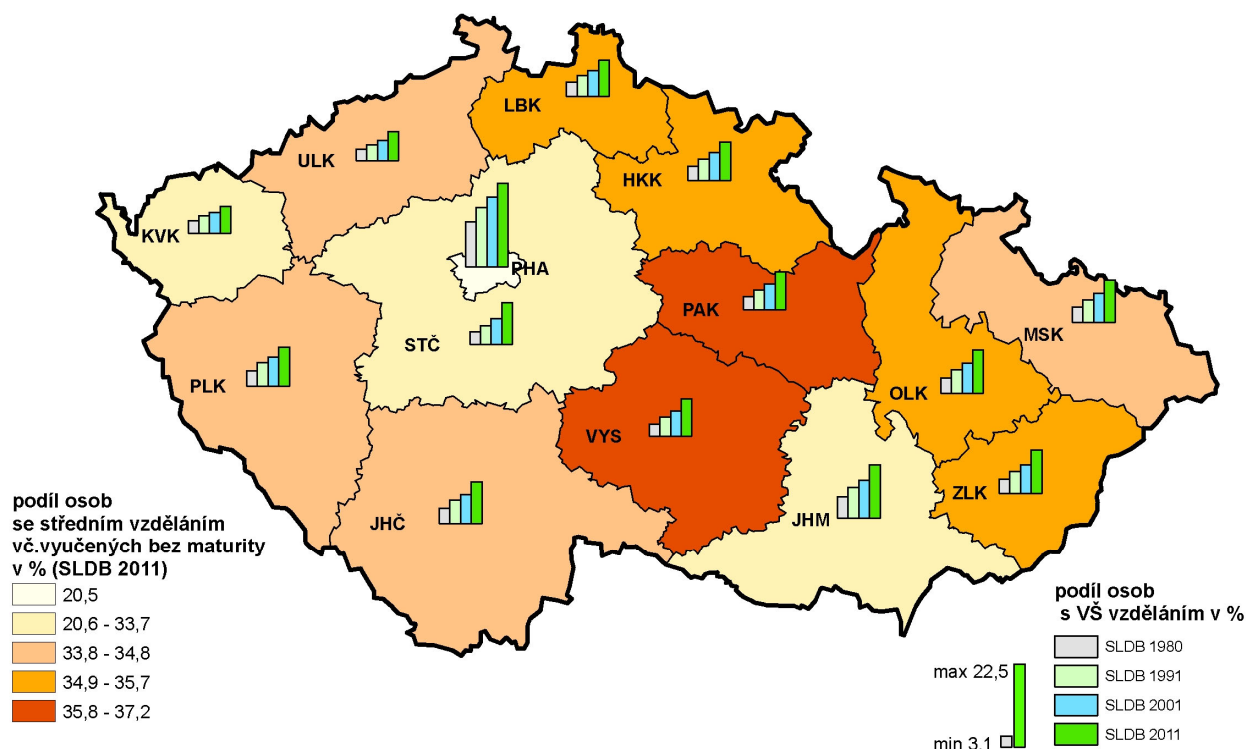
Kartogram č. 1 Změna počtu obyvatel ve správních obvodech obcí s rozšířenou působností krajů a Hlavního města Prahy mezi sčítáními 2001 a 2011



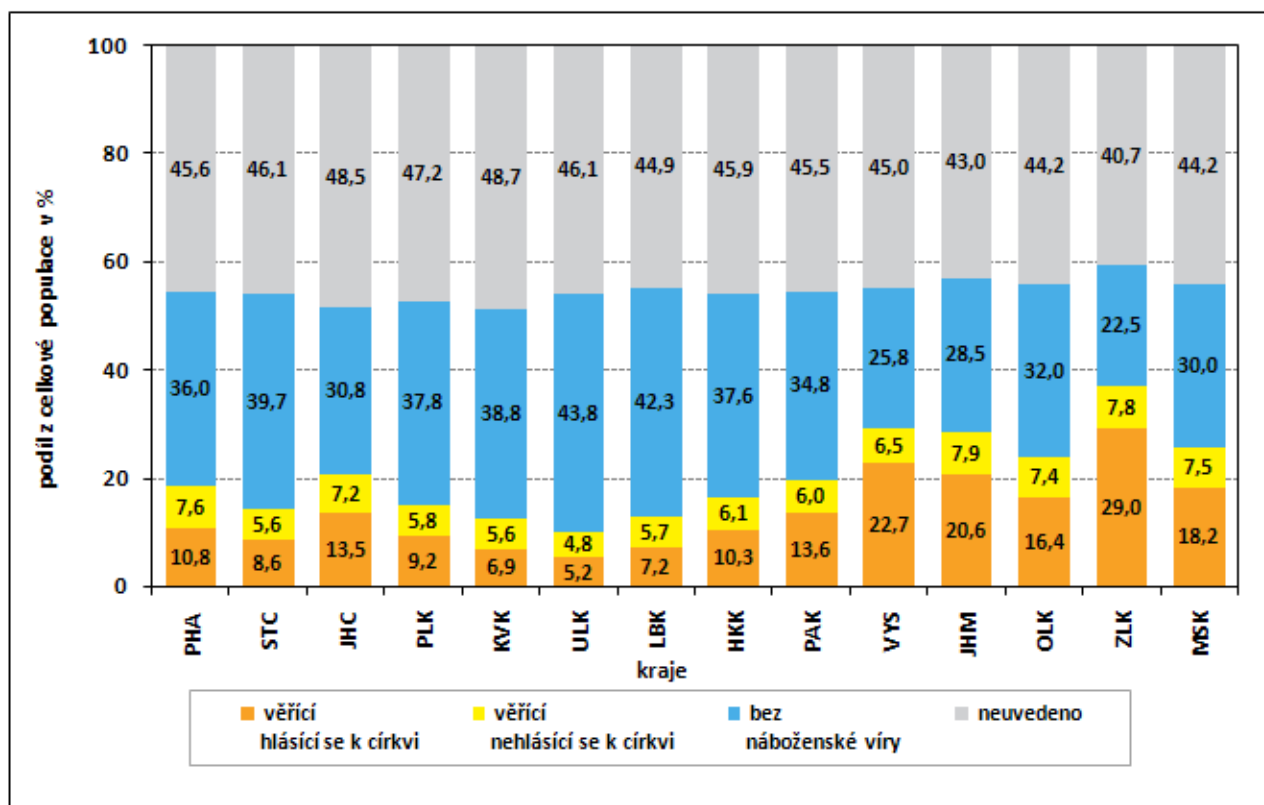
Graf č. 2 Obyvatelstvo ve věku 15 a více let podle nejvyššího ukončeného vzdělání mezi sčítáními 1980 až 2011



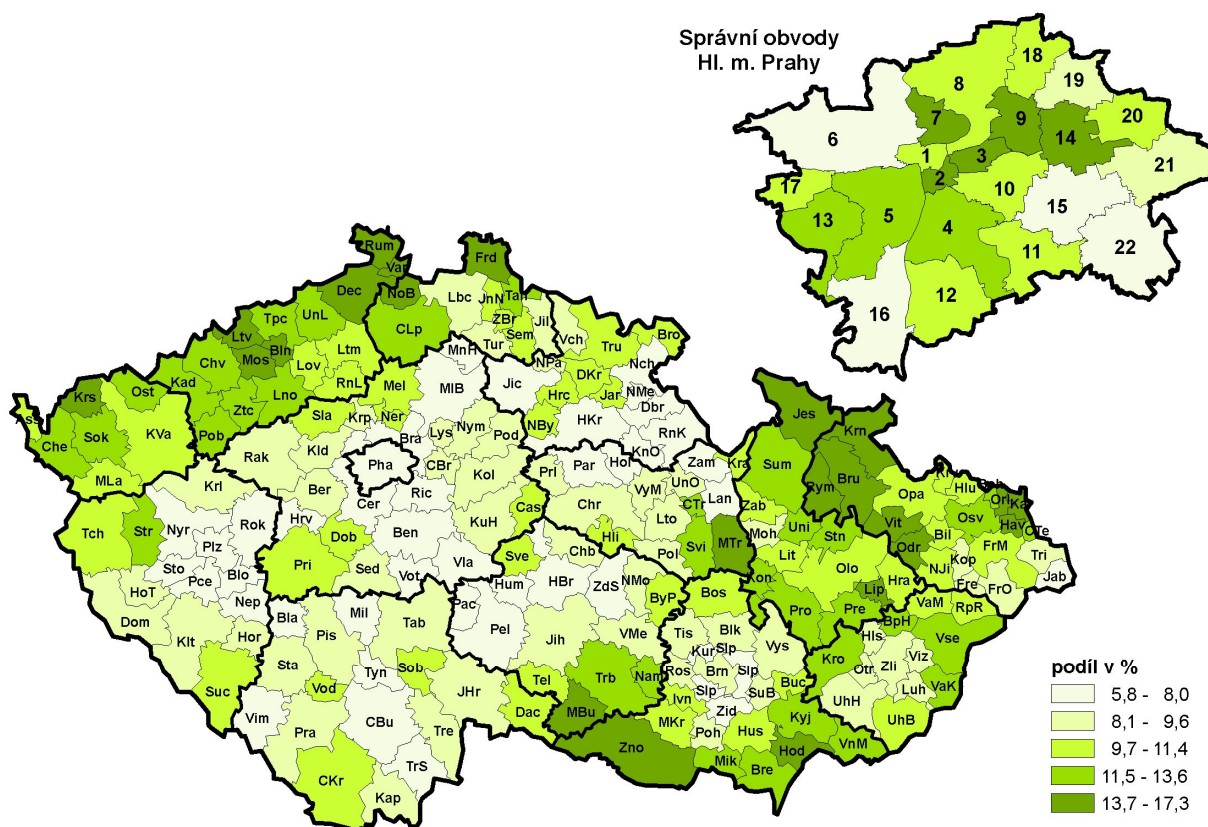
Kartogram č. 2 Změna podílu osob s vysokoškolským vzděláním mezi sčítáními 1980 až 2011 a podíl osob se středním vzděláním (bez maturity) podle krajů



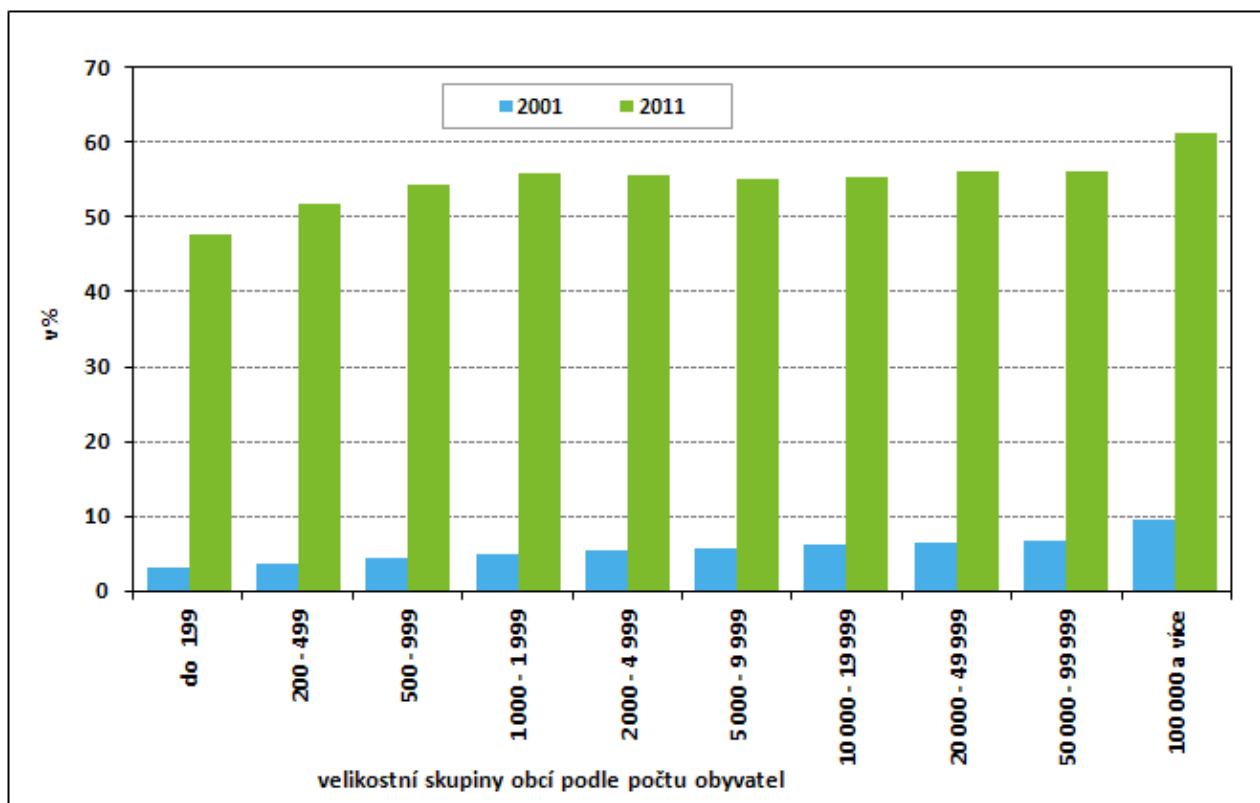
Graf č. 3 Obyvatelstvo podle náboženské víry podle krajů (SLDB 2011)



Kartogram č. 3 Podíl nezaměstnaných na ekonomicky aktivních ve správních obvodech obcí s rozšířenou působností krajů a Hlavního města Prahy (SLDB 2011)



Graf č. 4 Podíl bytů připojených na internet při sčítání 2001 a 2011 podle velikostních skupin obcí



Kartogram č. 4 Podíl bytů s ústředním nebo etážovým vytápěním ve správních obvodech obcí s rozšířenou působností krajů a Hlavního města Prahy (SLDB 2011)

