

SLDB 2011

Praha, únor 2012

Kód publikace: 02051-12

Č. j. : 34/2012 - 61

## **Předběžné výsledky Sčítání lidu, domů a bytů 2011 Liberecký kraj**

Zpracoval:

Odbor statistiky obyvatelstva

Ředitel odboru:

Ing. Josef Škrabal

Kontaktní zaměstnanec:

Ing. Jana Hauserová, e-mail: [jana.hauserova@scitani.cz](mailto:jana.hauserova@scitani.cz)

Krajská správa ČSÚ  
v Liberci,

oddělení informačních služeb:

tel.: 485 238 803, e-mail: [infoservislbc@czso.cz](mailto:infoservislbc@czso.cz)

Zajímají Vás nejnovější údaje o inflaci, HDP, obyvatelstvu, průměrných mzdách a mnohé další? Najdete je na stránkách ČSÚ na Internetu: [www.czso.cz](http://www.czso.cz)

ISBN 978-80-250-2152-1

© Český statistický úřad, Praha, 2012

## OBSAH

Úvod.....	5
Metodické vysvětlivky .....	7
Mapa administrativního členění kraje .....	8
Mapa měst a městysů v kraji .....	8
Komentář k předběžným výsledkům SLDB 2011 v kraji .....	9
<b>TABULKY S PŘEDBĚŽNÝMI VÝSLEDKY SLDB 2011 .....</b>	<b>13</b>
Tab. 1.1 Obyvatelstvo podle pohlaví, druhu pobytu, rodáci a cizinci podle velikostních skupin obcí v kraji .....	14
Tab. 1.2 Obyvatelstvo podle pohlaví, druhu pobytu, rodáci a cizinci podle správních obvodů obcí s rozšířenou působností v kraji .....	15
Tab. 2.1 Obyvatelstvo podle věku podle velikostních skupin obcí v kraji .....	16
Tab. 2.2 Obyvatelstvo podle věku podle správních obvodů obcí s rozšířenou působností v kraji .....	17
Tab. 3.1 Obyvatelstvo podle rodinného stavu podle velikostních skupin obcí v kraji.....	18
Tab. 3.2 Obyvatelstvo podle rodinného stavu podle správních obvodů obcí s rozšířenou působností v kraji .....	19
Tab. 4.1 Obyvatelstvo ve věku 15 a více let podle nejvyššího ukončeného vzdělání podle velikostních skupin obcí v kraji .....	20
Tab. 4.2 Obyvatelstvo ve věku 15 a více let podle nejvyššího ukončeného vzdělání podle správních obvodů obcí s rozšířenou působností v kraji.....	21
Tab. 5.1 Obyvatelstvo podle ekonomické aktivity podle velikostních skupin obcí v kraji .....	22
Tab. 5.2 Obyvatelstvo podle ekonomické aktivity podle správních obvodů obcí s rozšířenou působností v kraji .....	23
Tab. 6.1 Obyvatelstvo podle národnosti podle velikostních skupin obcí v kraji .....	24
Tab. 6.2 Obyvatelstvo podle národnosti podle správních obvodů obcí s rozšířenou působností v kraji .....	25
Tab. 7.1 Obyvatelstvo podle náboženské víry podle velikostních skupin obcí v kraji .....	26
Tab. 7.2 Obyvatelstvo podle náboženské víry podle správních obvodů obcí s rozšířenou působností v kraji .....	27
Tab. 8.1 Obyvatelstvo podle státního občanství podle velikostních skupin obcí v kraji .....	28
Tab. 8.2 Obyvatelstvo podle státního občanství podle správních obvodů obcí s rozšířenou působností v kraji.....	29
Tab. 9.1 Obydlené domy podle druhu domu, vlastníka domu a období výstavby podle velikostních skupin obcí v kraji .....	30

Tab. 9.2 Obydlené domy podle druhu domu, vlastníka domu a období výstavby podle správních obvodů obcí s rozšířenou působností v kraji .....	31
Tab. 10.1 Neobydlené domy podle druhu domu a důvodu neobydlenosti podle velikostních skupin obcí v kraji .....	32
Tab. 10.2 Neobydlené domy podle druhu domu a důvodu neobydlenosti podle správních obvodů obcí s rozšířenou působností v kraji .....	33
Tab. 11.1 Obydlené byty podle právního důvodu užívání bytu, vybavenosti osobním počítačem a vybavenosti sociálním zařízením podle velikostních skupin obcí v kraji .....	34
Tab. 11.2 Obydlené byty podle právního důvodu užívání bytu, vybavenosti osobním počítačem a vybavenosti sociálním zařízením podle správních obvodů obcí s rozšířenou působností v kraji .....	35
Tab. 12.1 Obydlené byty podle převládajícího způsobu vytápění, energie používané k vytápění a vybavenosti plynem podle velikostních skupin obcí v kraji .....	36
Tab. 12.2 Obydlené byty podle převládajícího způsobu vytápění, energie používané k vytápění a vybavenosti plynem podle správních obvodů obcí s rozšířenou působností v kraji .....	37
Tab. 13 Vybrané údaje podle obcí v kraji .....	38
<b>GRAFICKÁ PŘÍLOHA .....</b>	<b>43</b>
Graf č. 1 Obyvatelstvo podle věku mezi sčítáními 1961 až 2011.....	45
Kartogram č. 1 Změna počtu obyvatel ve správních obvodech obcí s rozšířenou působností krajů a v krajích mezi sčítáními 2001 a 2011.....	45
Graf č. 2 Obyvatelstvo ve věku 15 a více let podle nejvyššího ukončeného vzdělání mezi sčítáními 1980 až 2011 .....	46
Kartogram č. 2 Změna podílu osob s vysokoškolským vzděláním mezi sčítáními 1980 až 2011 a podíl osob se středním vzděláním (bez maturity) podle krajů.....	46
Graf č. 3 Obyvatelstvo podle náboženské víry podle krajů (SLDB 2011).....	47
Kartogram č. 3 Podíl nezaměstnaných na ekonomicky aktivních ve správních obvodech obcí s rozšířenou působností krajů a v krajích (SLDB 2011) .....	47
Graf č. 4 Podíl bytů připojených na internet při sčítání 2001 a 2011 podle velikostních skupin obcí v kraji .....	48
Kartogram č. 4 Podíl bytů s ústředním nebo etážovým vytápěním ve správních obvodech obcí s rozšířenou působností krajů a v krajích (SLDB 2011) .....	48

## ÚVOD

Sčítání lidu, domů a bytů 2011 se v České republice uskutečnilo k 26. březnu 2011. Rozhodným okamžikem, ke kterému se veškerá data zjišťovala, byla půlnoc z 25. na 26. březen 2011.

Stejně tak, jako předchozí sčítání, bylo i sčítání 2011 součástí celosvětového programu populačních a bytových censů, které koordinuje OSN ve spolupráci se Statistickým úřadem Evropských společenství (Eurostat). Česká republika se tak zařadila mezi více než 200 zemí světa, které sčítání realizovaly kolem roku 2010.

Pro země EU bylo provedení sčítání povinné. Závazným dokumentem se stalo Nařízení Evropského Parlamentu a Rady ES č. 763/2008 ze dne 9. července 2008 o sčítání lidu, domů a bytů, které mj. stanovilo, že sčítání ve všech členských státech Evropského společenství proběhne ve stejném roce, a to v roce 2011. Součástí Nařízení je i seznam povinných témat, za která jsou vyžadována data a také termín pro předání zpracovaných údajů Evropské komisi a Eurostatu (do 27 měsíců po skončení roku 2011, tj. do konce března 2014).

Právním rámcem pro sčítání v ČR je zákon č. 296/2009 Sb. ze dne 22. července 2009 o sčítání lidu, domů a bytů v roce 2011. Na základě tohoto zákona za přípravu, organizaci, samotné provedení sčítání, zpracování a zpřístupnění jeho výsledků zodpovídá Český statistický úřad. Jeho smluvním partnerem pro provedení terénních prací při sčítání byla Česká pošta, s. p. Na sčítání lidu se podílely mnohé další instituce a úřady, zejména pak úřady obcí, krajské úřady, Magistrát hlavního města Prahy a některé ústřední správní úřady (Ministerstvo vnitra, Ministerstvo obrany, Ministerstvo zahraničních věcí, Ministerstvo spravedlnosti, Český úřad zeměměřický a katastrální).

Publikace předběžných výsledků přináší poměrně široký rozsah základních souhrnných informací za obyvatele, domy a byty v třídění podle velikostních skupin obcí a podle správních obvodů obcí s rozšířenou působností; je obohacena o vybrané ukazatele podle jednotlivých obcí kraje v třídění podle okresů. Do značné míry obsahová stabilita jednotlivých sčítání umožnila doplnit nejnovější údaje za kraj i o vývoj některých základních charakteristik obyvatel, domů a bytů za posledních 50 let s využitím srovnatelných informací ze sčítání 1961 až 2001.

Publikace z předběžných výsledků sčítání 2011 jsou vydány samostatně za jednotlivé kraje České republiky a také souhrnně za Českou republiku s podrobnějším územním pohledem podle velikostních skupin obcí a s mezikrajským srovnáním. Předběžné výsledky jsou zároveň zveřejněny na internetových stránkách ČSÚ [www.czso.cz](http://www.czso.cz).

Český statistický úřad děkuje všem spolupracujícím úřadům, institucím a organizacím, které se podílely na přípravě a provedení sčítání. Především však děkuje občanům České republiky a všem, kteří se sčítání lidu, domů a bytů 2011 zúčastnili.

Veškerá práva vydavatele vyhrazena. Reprodukce výňatků z této publikace lze pořizovat, pokud je uveden jejich zdroj, s výjimkou reprodukce pro komerční účely. Citace mohou být zveřejněny jen s uvedením názvu této publikace. V ostatních případech je nutné žádat svolení ČSÚ k publikaci dat.

Ležatá čárka (-) v tabulce na místě čísla značí, že se jev nevyskytoval.

Tečka (.) na místě čísla značí, že údaj není k dispozici nebo je nespolehlivý.

Ležatý křížek (x) značí, že zápis není možný z logických důvodů.

Nula (0) se v tabulce používá pro označení číselných údajů menších než polovina zvolené měřicí jednotky.

Výpočty v tabulkách jsou prováděny z nezaokrouhlených údajů (včetně součtů).

Publikované údaje jsou platné k 31. 1. 2012, zpřesňují údaje publikované již dříve.

## METODICKÉ VYSVĚTLIVKY

Předběžné výsledky sčítání lidu, domů a bytů k 26. březnu 2011 obsahují údaje

- o obyvatelstvu podle místa trvalého pobytu,
- o domech trvale obydlených i neobydlených,
- o bytech.

Celkový počet **obyvatel** zahrnuje osoby, které měly k 26. 3. 2011 na území České republiky trvalý nebo povolený přechodný pobyt. Povoleným přechodným pobytem se dle zákona 296/2009 Sb., o sčítání lidu, domů a bytů v roce 2011 rozumí pobyt cizince na území České republiky delší než 90 dnů, pobyt občana členského státu Evropské unie, který na území České republiky hodlá přechodně pobývat po dobu delší než 3 měsíce a pobyt cizince, kterému byla na území České republiky udělena mezinárodní ochrana formou azylu nebo dočasná ochrana. Povolený přechodný pobyt je srovnatelný s dlouhodobým pobytem cizinců v roce 2001.

Adresa místa trvalého pobytu nebyla součástí zjišťovaných údajů, ale byla přebírána z administrativního zdroje – informačního systému evidence obyvatel Ministerstva vnitra České republiky.

Ekonomická aktivita charakterizuje ekonomický status sčítané osoby, tj. její zařazení mezi zaměstnané, nezaměstnané nebo ekonomicky neaktivní. Mezi zaměstnané patří všechny osoby ve věku 15 a více let, které byly v rozhodný okamžik sčítání v placeném zaměstnání v pozici zaměstnance, nebo patřily mezi zaměstnavatele či samostatně činné, případně byly pomáhajícími členy rodiny. Délka pracovního úvazku ani charakter pracovní aktivity (trvalý, dočasný) není rozhodující. Do kategorie zaměstnaných se řadí i pracující důchodci, pracující studenti a učni a ženy na mateřské dovolené (v trvání 26 nebo 37 týdnů). Mezi nezaměstnané osoby patří osoby bez práce, které práci aktivně hledají a jsou připraveny k okamžitému nástupu. Ekonomicky neaktivní jsou všechny osoby, které v rozhodný okamžik sčítání nebyly zaměstnány ani nesplňovaly podmínku pro zařazení mezi nezaměstnané.

Národnost a náboženská víra byly otázkami dobrovolnými. Počet osob, které využily možnosti nechat otázku bez odpovědi, je uveden ve sloupci „neuveďeno“.

Údaje o jednotlivých národnostech nezahrnují osoby s dvojí národností.

Počet věřících osob zahrnuje kromě osob věřících, které uvedly konkrétní církev či náboženskou společnost, i osoby, které deklarovaly svou víru, ale současně jednoznačně uvedly, že se k žádné církvi ani náboženské společnosti nehlasí.

Státní občanství je definováno jako právní svazek mezi osobou a státem. V údajích o státním občanství konkrétních států nejsou zahrnuty osoby s dvojím občanstvím. Cizinec je osoba s jiným státním občanstvím, než je občanství České republiky.

Trvale obydlené **domy** jsou domy, ve kterých má evidováno trvalé bydliště alespoň jedna osoba.

Vlastnické formy domů nejsou plně metodicky srovnatelné s údaji roku 2001. Do roku 2001 byla za bytová družstva považována pouze stavební bytová družstva zakládaná podle zákona č. 27/1959 Sb., případně družstva z nich oddělená. Při sčítání 2011 byla za bytová družstva považována všechna družstva, která zajišťují bytové potřeby svých členů. Patří mezi ně i lidová bytová družstva (LBD), pokud k datu sčítání nedošlo k převodu bytů do vlastnictví. LBD byla v předchozích sčítáních zahrnována do vlastnictví obce a státu. Spoluvlastnictví vlastníků bytů (jednotek) bylo zjišťováno samostatně poprvé při sčítání 2011. Patří sem domy, u kterých jsou vlastníci jednotek uvedeni v katastru nemovitostí jako spoluvlastníci domu. Kombinace vlastníků zahrnuje všechny případy kombinace různých vlastnických forem (nejčastějším případem je spoluvlastnictví fyzických osob a bytového družstva).

Obydlené **byty** jsou byty, u kterých byla obydlenost deklarována na sčítacím formuláři.

Právní důvod užívání bytu specifikuje oprávnění užívat byt z hlediska jeho uživatele. Byt v osobním vlastnictví je byt, jehož uživatel je evidován v katastru nemovitostí jako vlastník jednotky (bytu). Byt nájemní je byt užívaný na základě nájemní smlouvy. Mezi byty nájemní patří i byty pronajaté, kdy pronajímatel může být i vlastníkem jednotky. Mezi byty družstevní patří byty ve vlastnictví družstva, přičemž uživatel bytu je současně členem bytového družstva.

**Údaje ze sčítání 1961 až 2001** byly přepočteny na území platné k datu sčítání 2011. Do velikostních skupin byly obce zařazeny podle počtu obyvatel, kteří při jednotlivých sčítáních bydleli na území obce platném k 1. lednu 2011.

## Mapa administrativního členění kraje



## Mapa měst a městysů v kraji





## KOMENTÁŘ K PŘEDBĚŽNÝM VÝSLEDKŮM SLDB 2011 V LIBERECKÉM KRAJI

Předběžné výsledky Sčítání lidu, domů a bytů 2011 jsou zpracovány podle místa trvalého bydliště sčítaných osob. Údaje jsou tak srovnatelné s předchozími sčítáními, výsledky těchto sčítání byly přepočteny na územní strukturu krajů, okresů, správních obvodů i obcí platnou k 1. lednu 2011.

### OBYVATELSTVO

Dle předběžných výsledků mělo k rozhodnému okamžiku sčítání trvalý pobyt na území Libereckého kraje 439 262 obyvatel, což je o 11 078 obyvatel více než v roce 2001. Za posledních deset let se zvýšil počet mužů žijících v kraji o 3,3 %, zatímco počet žen vzrostl pouze o 1,9 %. Přesto i nadále ve struktuře obyvatel kraje mírně převažovaly ženy s téměř 51 %. Počet obyvatel Libereckého kraje představuje pouze 4,2 % z celkového počtu obyvatel ČR, což je po Karlovarském kraji druhý nejnižší podíl. Počet obyvatel kraje se trvale zvyšuje od roku 1970, nejvyšší přírůstek byl zaznamenán v období 1970–1980.

Za posledních deset let vzrostl počet osob s trvalým pobytem (včetně cizinců s dlouhodobým pobytem) ve třech okresech kraje (Liberec o 5 %, Jablonec nad Nisou o 2 %, Česká Lípa o 1,5 %), pouze v okrese Semily poklesl (o 0,5 %). V jednotlivých správních obvodech obcí s rozšířenou působností se počet obyvatel proti sčítání 2001 zvýšil, s výjimkou obvodů Jilemnice, Semily a Tanvald, kde byl zaznamenán pokles počtu obyvatel.

Během uplynulých deseti let zaznamenaly úbytek počtu obyvatel dvě nejmenší velikostní skupiny obcí (do 199 obyvatel a 200–499 obyvatel) a s výjimkou krajského města Liberce i tři největší velikostní skupiny obcí (5 000–9 999 obyvatel, 10 000–19 999 obyvatel a 20 000–49 999 obyvatel). V důsledku suburbanizačního procesu došlo k nárůstu populace obcí (u velikostních skupin obcí 500–999 obyvatel a 2 000–4 999 obyvatel) především v blízkosti velkých měst. Představitelem těchto obcí je i obec Šimonovice v okrese Liberec, jejíž počet obyvatel se za posledních deset let zvýšil téměř 2,4krát a jednalo se tak o nejvyšší relativní přírůstek obyvatel v kraji. Nejvyššího absolutního přírůstku počtu obyvatel dosáhlo krajské město Liberec (3 145 obyvatel), naopak nejvíce se počet obyvatel snížil ve městě Česká Lípa (1 848 obyvatel).

Podíl „rodáků“ (osob, které se narodily ve stejné obci, ve které mají v současné době trvalé bydliště) dosahuje v pohraničním Libereckém kraji již tradičně nižších hodnot (45 %), než je republikový průměr (49 %). Od roku 2001 se podíl rodáků v kraji snížil o 1,7 procentních bodů. Ve srovnání s předchozími sčítáními poklesl podíl téměř ve všech velikostních skupinách obcí, pouze u obcí s 10 000–19 000 obyvateli vzrostl o 0,4 procentní body. Nejvyšší podíl rodáků žil v roce 2011 v krajském městě.

Struktura obyvatel podle rodinného stavu se v posledních deseti letech vyvíjela odlišně u mužů a žen. V roce 2001 představovaly u obou skupin shodně nejvyšší podíl osoby žijící v manželství (45,6 % mužů, 43,4 % žen). V roce 2011 bylo rozložení zachováno pouze u žen, u kterých nejvyšší podíl představovaly ženy vdané (39,4 %), následované svobodnými (36,1 %). Mezi muži byla nejpočetnější skupina svobodných (45,5 %), nižší zastoupení měli ženatí (41,1 %). U mužů i žen došlo během desetiletí shodně ke snížení počtu i podílu ženatých/vdaných osob v populaci, naopak vzrostlo zastoupení svobodných a rozvedených. Tento vývoj je charakteristický pro celou Českou republiku a odpovídá zvýšenému počtu rozvodů a sníženému počtu sňatků. Liberecký kraj zaznamenal v rámci krajského srovnání třetí nejvyšší podíl svobodných mužů/žen a třetí nejnižší podíl ženatých/vdaných. Počet ovdovělých žen v populaci byl vzhledem k jejich vyšší naději dožití 4,8 krát vyšší než u mužů. V Libereckém kraji, stejně jako ve Středočeském a Ústeckém kraji, je stále mírně vyšší počet dětí ve věku 0–14 let než počet 65letých a starších, zatímco u zbývajících krajů je tomu naopak. Ale i zde je patrný trend stárnutí populace. Absolutní počet dětí v Libereckém kraji se od roku 1980 neustále snižuje, počet seniorů se od roku 1991 trvale zvyšuje. Stárnutí populace dokazuje index stáří (vypovídající o počtu osob ve věku 65 let a více připadajících na 100 dětí ve věku 0–14 let). Zatímco v roce 2001 připadalo v Libereckém kraji 76 seniorů na 100 dětí, v roce 2011 se tento počet zvýšil na 99 seniorů. Index stáří zaznamenal nárůst skoro u všech velikostních skupin obcí v kraji (výjimkou je skupina obcí do 199 obyvatel). U tří velikostních skupin obcí index překročil hodnotu 100. Nejvyšší hodnoty vykazaly obce s 10 000–19 999 obyvateli, ve kterých na 100 dětí připadlo téměř 124 osob starších 65 let. Naopak příznivější situace byla zaznamenána ve velikostní skupině obcí s 2 000–4 999 obyvateli s nejnižším indexem stáří, kde připadá na 100 dětí pouze 86 seniorů.

Úroveň vzdělanosti obyvatel Libereckého kraje i celé České republiky se dlouhodobě zvyšuje, roste zastoupení osob s vyššími stupni vzdělání. Nejpočetnější vzdělanostní skupinou zůstala i v roce 2011 skupina osob se středním vzděláním bez maturity (vč. vyučených), která i přes pokles (o 6,8 %) v posledním desetiletí, zahrnovala více než třetinu populace kraje starší 15 let. Počet osob s úplným středním vzděláním (s maturitou) nebo vyšším odborným vzděláním se od roku 2001 zvýšil o více než

15 % na téměř 111 tisíc. Počet vysokoškolsky vzdělaných od sčítání 2001 vzrostl o více než 45 %, přesto tvořili pouze necelých 10 % populace kraje starších 15 let a Liberecký kraj tak zaostával za republikovým průměrem. Nejvyšší podíl osob s vysokoškolským vzděláním byl vykazován ve velikostní skupině obcí 100 000 a více obyvatel, tj. v krajském městě (14,8 %). Poklesl podíl osob se základním a neukončeným vzděláním a také s učňovským vzděláním.

Z celkového počtu populace kraje (439,2 tis.) představovaly necelou polovinu ekonomicky aktivní osoby, z nichž ovšem bylo k datu sčítání 2011 více než 23 tisíce nezaměstnaných (tj. 10,8 % z ekonomicky aktivních). Z téměř 192 tisíc zaměstnaných osob tvořili tři čtvrtiny zaměstnanci, více než 25 tisíc osob bylo samostatně výdělečně činných. Počet nezaměstnaných v kraji vzrostl od roku 2001 o více než 47 %. Nejvyšší podíl nezaměstnaných na ekonomicky aktivních vykázala velikostní skupina obcí s 2 000–4 999 obyvateli (12,4 %), zatímco nejnižší krajské město Liberec (9,4 %).

V porovnání s předchozím sčítáním v roce 2001 poklesl podíl osob, které se přihlásily k české národnosti. V roce 2011 českou národnost deklarovalo 303,3 tis. obyvatel (69,1 % obyvatel kraje), zatímco v roce 2001 uvedlo českou národnost 399,9 tis. obyvatel (93,4 %). Tento pokles počtu obyvatel s českou národností nezpůsobil výrazný nárůst jiných národností, ale byl zapříčiněn především zákonem danou možností na otázku neodpovědět. Více než 116,5 tis. obyvatel (26,5 % z celkového počtu obyvatel) využilo této možnosti a svou národnost neuvedlo. V roce 2001 na otázku neodpovědělo pouze 1,8 % obyvatel z celkového počtu.

Podobně jako česká národnost zaznamenaly proti sčítání 2001 pokles i tradiční národnosti menšiny - slovenská, německá a polská. V rámci České republiky vykázal v roce 2011 Liberecký kraj druhý nejvyšší podíl osob hlásících se k polské národnosti (0,3 % z populace) a třetí nejvyšší podíl osob s německou národností (0,4 % z populace). K romské národnosti se v Libereckém kraji přihlásilo pouze 326 osob, k moravské 422 osob.

Rovněž otázka týkající se náboženské víry byla ovlivněna mírou non-response, která byla vyšší než u otázky týkající se národnosti. Na otázku o víře neodpovědělo v roce 2011 téměř 45 % respondentů, proti téměř 9 % v roce 2001. Více než 42 % občanů (téměř 77 % z těch, co odpovědělo) bylo bez náboženské víry. V celorepublikovém srovnání je to po Ústeckém kraji druhý nejvyšší podíl obyvatel. Věřící hlásící se ke konkrétní církvi nebo náboženské společnosti reprezentovali pouze 7,2 % obyvatelstva (téměř 13 % osob, které odpověděly), což znamenalo třetí nejnižší podíl v České republice. Ve srovnání s rokem 2001 poklesl údaj o počtu věřících hlásících se k církvi či náboženské společnosti v Libereckém kraji o tři pětiny. Poprvé měli občané možnost uvést ve sčítacích formulářích, že jsou věřící nehlásící se k církvi či náboženské společnosti. Tuto možnost využilo 5,7 % obyvatel kraje.

Tradičně nejvíce věřících se v Libereckém kraji přihlásilo k Církvi římskokatolické (17,2 tisíc, tj. 54,8 % z celkového počtu věřících hlásících se k církvi), ve srovnání s rokem 2001 počet věřících římských katolíků výrazně poklesl. Podíl věřících hlásících se k této církvi na celkové populaci byl v Libereckém kraji třetí nejnižší v České republice (3,9 %). Pokles zaznamenala i Církev československá husitská a Církev československá evangelická. Podíl věřících hlásících se k Církvi československé husitské (0,6 % z celkového počtu obyvatel) byl v rámci mezikrajského srovnání druhý nejvyšší.

Struktura obyvatel podle státního občanství zaznamenala od sčítání 2001 posun ve prospěch cizinců. Jejich počet nepatrně přesáhl 15 tisíc a tvořili 3,4 % obyvatelstva kraje, což je čtvrtý nejvyšší podíl mezi kraji. Cizinci se na přírůstku obyvatel Libereckého kraje od sčítání 2001 podíleli téměř čtyřmi pětinami. Za posledních deset let se počet osob s jiným státním občanstvím než českým zvýšil více než 2,3 krát. Zatímco v roce 2001 uvedlo 98,3 % obyvatel kraje státní občanství České republiky, v roce 2011 se tento podíl snížil na 95,7 %.

Před deseti lety byli nejvíce mezi obyvateli kraje zastoupeni cizinci s polským občanstvím. Při sčítání 2011 zaznamenala tato skupina pokles (na 1,3 tis.), na rozdíl od cizinců se státním občanstvím Ukrajiny (4,8 tis.), Slovenska (3,4 tis.) a Vietnamu (1,9 tis.), jejichž počet za posledních deset let vzrostl. Téměř dvě pětiny cizinců žijících v kraji byly sečteny v krajském městě (velikostní skupina obcí 100 000 a více obyvatel), více než jedna pětina cizinců žila ve velikostní skupině obcí s 20 000 až 49 999 obyvateli.

## DOMY

K 26. 3. 2011 bylo v Libereckém kraji sečteno celkem 91 806 domů, které byly jednak určeny k bydlení (např. rodinné, bytové domy, penziony pro seniory aj.), jednak sloužily i k jiným účelům, ale byl v nich minimálně jeden byt (např. škola s bytem), nebo v nich byly hlášeny osoby k trvalému pobytu (např. obecní úřady s ohlašovacími místy). Z pohledu velikostních skupin obcí bylo nejvíce domů soustředěno v obcích s 500–999 obyvateli – 16 925 domů, tj. 18,4 % domů sečtených v našem kraji.

Trvale bylo obydleno 71 962 domů, tedy 78,4 % z celkového počtu domů a po dlouhodobém poklesu tohoto

podílu došlo v roce 2011 k jeho nárůstu (ve srovnání s rokem 2001 o 0,2 procentní body). Ve struktuře obydlených domů převažovaly z 83,0 % rodinné domy, bytové domy představovaly 14,8 %. Zatímco v roce 2001 zvýšení počtu obydlených domů ve srovnání se sčítáním v roce 1991 způsobil pouze nárůst počtu obydlených rodinných domů (počet obydlených bytových domů poklesl), v roce 2011 se na 8,5% přírůstku podílely obě dvě formy výstavby. Počet obydlených bytových domů však rostl dynamičtěji (o 13,1 %) než počet obydlených rodinných domů (o 8,5 %).

Ve struktuře obydlených domů podle vlastníka se výrazně odrazil proces privatizace domovního a bytového fondu, který byl zahájen na počátku devadesátých let. Rozhodující formou vlastnictví je dlouhodobě vlastnictví fyzických osob – jeho podíl na celkovém počtu obydlených domů v roce 2011 dosáhl 84,0 % (tj. o 1,8 procentního bodu více než v roce 2001). Druhý největší vlastník domovního fondu z předchozího sčítání (stát a obec) s 3,6% podílem v roce 2011 přenechal svou pozici spoluvlastnictví vlastníků bytů (jednotek). Tato forma vznikla až po roce 2001 převážně v případě převedení všech bytů do vlastnictví a na celkovém počtu obydlených domů se podílela 4,7 %. Na ústupu jsou také bytová družstva – jejich zastoupení pokleslo z 2,8 % v roce 2001 na 1,6 % v roce 2011.

Období výstavby nebo rekonstrukce v rozmezí let 2001–2011 bylo uvedeno u 7 429 obydlených domů, což představuje 10,3 % z jejich celkového počtu. Z pohledu velikostních skupin obcí byla nová výstavba realizována především v malých obcích do 999 obyvatel, hodnoty se pohybovaly mezi 10,6 a 11,9 % a velikostní skupině obcí se 100 000 a více obyvateli, tedy v krajském městě, (13,0 %). Nejnižší podíl postavených nebo rekonstruovaných domů po roce 2001 byl vykázán ve skupině obcí s 10 000–19 999 obyvateli (8,1 %).

Neobydlených domů bylo v roce 2011 sečteno 19 844, tedy o 1 308 (7,1 %) více než v předchozím sčítání. Převážně se jednalo o rodinné domy (94,5 % z celkového počtu neobydlených domů) a nejčastějším důvodem jejich neobydlenosti bylo využití k rekreaci. Absolutně nejvíce neobydlených domů bylo sečteno ve velikostní skupině obcí s 500–999 obyvateli, více než 4,5 tisíce domů představovalo 22,8 % krajské hodnoty. Obecně můžeme konstatovat, že s rostoucí velikostní skupinou obcí klesá podíl neobydlených domů (od 44,8 % ve skupině obcí do 199 obyvatel po 7,4 % ve skupině obcí s 20 000–49 999 obyvateli) i podíl neobydlených rodinných domů z důvodu rekreace (od 80,5 % v obcích do 199 obyvatel do 13,6 % ve více než stotisícovém městě Liberci).

V mezikrajském srovnání podílu neobydlených domů na celkovém domovním fondu obsadil Liberecký kraj (21,6 %) druhé místo za Jihočeským krajem (25,3 %), prvenství však získal v podílu neobydlených rodinných domů užívaných k rekreaci (67,4 %).

## BYTY

K rozhodnému okamžiku sčítání v roce 2011 bylo v Libereckém kraji sečteno 161 192 obydlených bytů, tj. o 0,4 % méně než při sčítání v roce 2001, přičemž téměř jedna čtvrtina byla koncentrována ve městě Liberci.

V posledních dvaceti letech se podstatně změnila struktura bytového fondu podle právního důvodu užívání. Nájemní byty, které při sčítání v roce 1991 představovaly nejpočetnější složku bytového fondu (37,8 %), se v roce 2011 posunuly na třetí místo pomyslného žebříčku (necelých 20 %). Druhou nejpočetnější skupinou se staly byty v osobním vlastnictví. Dynamický rozvoj této formy vlastnictví dokládá skutečnost, že podíl bytů v osobním vlastnictví z hodnoty 1,3 % v roce 1991 stoupl na 24,7 % v roce 2011. Nejrozšířenějším právním důvodem užívání i nadále zůstává byt ve vlastním domě (více jak jedna třetina obydlených bytů).

V případě velikostních skupin obcí jsou patrné rozdíly ve struktuře bytového fondu podle právního důvodu užívání. Pro obce do 19 999 obyvatel jsou rozhodující složkou byty ve vlastním domě, a to i přesto, že jejich podíl se zvětšující se velikostí obce klesá (od 75,4 % v obcích se 199 obyvateli po 35,8 % v obcích se 10 000–19 999 obyvateli). V obcích nad 20 000 obyvatel dominují byty v osobním vlastnictví. Nejvyšší podíl družstevních bytů (více než 24 %) byl vykázán v obcích s 20 000–49 999 obyvatel, který krajskou hodnotu převyšil o téměř 13 procentních bodů.

Kvalitativní úroveň bydlení v Libereckém kraji se dlouhodobě zvyšuje, avšak dosažené hodnoty se stále pohybují pod republikovým průměrem. Zároveň existují výrazné rozdíly i mezi jednotlivými velikostními skupinami obcí.

Koupelnou či sprchovým koutem bylo ke dni sčítání vybaveno téměř 96 % obydlených bytů (o 8,3 procentních bodů více než v roce 1991), splachovacím záchodem 93,6 % (o 11,2 procentní body více než před dvaceti lety). I přesto jsou uvedené podíly z pohledu mezikrajského srovnání nejnižší v České republice. Zatímco v obcích do 1 999 obyvatel se podíl bytů vybavených koupelnou pohyboval pod 93 % a podíl bytů vybavených splachovacím záchodem pod 90 %, ve městě Liberci dosáhl prvně

jmenovaný ukazatel hodnoty 97,3 %, druhý 96,1 %. Na jedné straně se od roku 1991 zvýšil podíl ústředního a etážového vytápění (o 7,5 procentních bodů) a přiblížil se k hranici 83 %, na druhé straně domácnosti ztratily zájem o vytápění v kamnech (pokles podílu o téměř 11 procentních bodů na 13,2 %). Z pohledu velikostních skupin obcí nejvyšší podíl bytů s ústředním a etážovým vytápěním byl zjištěn v obcích s 20 000–49 999 obyvateli (91,1%), nejnižší v obcích s méně než 200 obyvateli (67,7 %). Současně byl v nejmenších obcích vykázán nejvyšší podíl bytů vytápěných kamny (26,8 %). Uhlí, koks a uhelné brikety se stávají méně častým zdrojem používaným k vytápění, roste zájem o dřevo, elektřinu a plyn. Plyn byl zaveden do 51,0 % obydlených bytů.

Oblast mapující vybavenost domácností byla při sčítání v roce 2011 zaměřena pouze na osobní počítač a jeho připojení k internetu. Více než polovina bytových domácností uvedla, že je osobním počítačem s internetem vybavena (v roce 2001 pouze 6,0 % domácností) a 4,0 % domácností disponuje počítačem, avšak bez připojení k internetu (v předchozím sčítání 8,0 %). Podíly ve všech velikostních skupinách obcí překračují 50% hranici, ve městě Liberci podíl bytů vybavených počítačem s internetem dokonce dosahuje 58,1 %.

## **TABULKY S PŘEDBĚŽNÝMI VÝSLEDKY SLDB 2011**

**Tab 1.1 Obyvatelstvo podle pohlaví, druhu pobytu, rodáci a cizinci podle velikostních skupin obcí v kraji**

výsledky podle trvalého bydliště

Území: Liberecký kraj

Datum sčítání, velikostní skupiny obcí	Počet obcí	Obyvatelstvo celkem	v tom		v tom s pobytem		Narození v obci trvalého bydliště	Z celku cizinci	
			muži	ženy	trvalým	dlouhodobým			
1.3.1961	309	381 742	184 846	196 896	381 742	.	.	.	
1.12.1970	277	381 626	184 712	196 914	381 626	.	.	.	
1.11.1980	169	411 209	199 686	211 523	411 209	.	.	.	
3.3.1991	197	425 120	206 497	218 623	425 120	.	180 826	.	
1.3.2001	216	428 184	208 419	219 765	425 252	2 932	200 171	6 422	
<b>26.3.2011<sup>[1]</sup></b>	<b>215</b>	<b>439 262</b>	<b>215 370</b>	<b>223 892</b>	<b>429 929</b>	<b>9 333</b>	<b>197 564</b>	<b>15 027</b>	
<b>Přírůstek (úbytek) mezi sčítáními</b>									
1961 - 1970	absolutně	-32	-116	-134	18	-116	.	.	.
	index (v %)	89,6	100,0	99,9	100,0	100,0	.	.	.
1970 - 1980	absolutně	-108	29 583	14 974	14 609	29 583	.	.	.
	index (v %)	61,0	107,8	108,1	107,4	107,8	.	.	.
1980 - 1991	absolutně	28	13 911	6 811	7 100	13 911	.	.	.
	index (v %)	116,6	103,4	103,4	103,4	103,4	.	.	.
1991 - 2001	absolutně	19	3 064	1 922	1 142	132	19 345	.	.
	index (v %)	109,6	100,7	100,9	100,5	100,0	110,7	.	.
2001 - 2011 <sup>[1]</sup>	absolutně	-1	11 078	6 951	4 127	4 677	6 401	-2 607	8 605
	index (v %)	99,5	102,6	103,3	101,9	101,1	318,3	98,7	234,0
<b>Údaje podle velikostních skupin obcí</b>									
<b>k 26.3.2011 celkem<sup>[1]</sup></b>	<b>215</b>	<b>439 262</b>	<b>215 370</b>	<b>223 892</b>	<b>429 929</b>	<b>9 333</b>	<b>197 564</b>	<b>15 027</b>	
v tom obce									
do 199 obyvatel	36	5 316	2 706	2 610	5 271	45	1 988	102	
200 až 499	56	17 887	9 121	8 766	17 648	239	6 867	402	
500 až 999	66	47 435	23 830	23 605	47 100	335	19 328	717	
1 000 až 1 999	25	36 426	18 200	18 226	35 988	438	16 206	803	
2 000 až 4 999	17	53 929	26 653	27 276	53 121	808	21 908	1 460	
5 000 až 9 999	10	66 745	32 718	34 027	65 868	877	31 159	1 846	
10 000 až 19 999	2	26 512	12 727	13 785	26 238	274	11 849	549	
20 000 až 49 999	2	82 765	39 939	42 826	80 714	2 051	37 501	3 212	
50 000 až 99 999	1	-	-	-	-	-	-	-	
100 000 a více	-	102 247	49 476	52 771	97 981	4 266	50 758	5 936	
<b>k 1.3.2001 celkem<sup>[2]</sup></b>	<b>215</b>	<b>428 184</b>	<b>208 419</b>	<b>219 765</b>	<b>425 252</b>	<b>2 932</b>	<b>200 171</b>	<b>6 422</b>	
v tom obce									
do 199 obyvatel	40	5 376	2 681	2 695	5 344	32	2 347	66	
200 až 499	62	19 708	9 941	9 767	19 627	81	8 383	163	
500 až 999	57	39 498	19 583	19 915	39 377	121	17 787	324	
1 000 až 1 999	26	36 842	18 363	18 479	36 666	176	16 921	502	
2 000 až 4 999	15	48 949	23 990	24 959	48 745	204	21 501	672	
5 000 až 9 999	10	67 230	32 678	34 552	66 786	444	32 347	1 046	
10 000 až 19 999	2	26 855	12 958	13 897	26 701	154	11 926	345	
20 000 až 49 999	2	84 624	40 653	43 971	83 955	669	38 794	1 557	
50 000 až 99 999	1	99 102	47 572	51 530	98 051	1 051	50 165	1 747	
100 000 a více	-	-	-	-	-	-	-	-	

<sup>[1]</sup> předběžné výsledky

<sup>[2]</sup> údaje o obyvatelstvu včetně počtu obcí jsou přepočteny na území platné k datu sčítání 2011; do velikostních skupin byly obce zařazeny podle počtu obyvatel, kteří v roce 2001 bydleli na území obce platném k 1. 1. 2011

**Tab. 1.2 Obyvatelstvo podle pohlaví, druhu pobytu, rodáci a cizinci podle správních obvodů obcí s rozšířenou působností - Liberecký kraj**

výsledky podle trvalého bydliště

Kraj, správní obvody obcí s rozšířenou působností	Počet obcí	Obyvatelstvo celkem	v tom		v tom s pobytem		Narození v obci trvalého bydliště	Z celku cizinci
			muži	ženy	trvalým	dlouhodobým		
<b>Liberecký kraj k 26.3.2011<sup>[1]</sup></b>	<b>215</b>	<b>439 262</b>	<b>215 370</b>	<b>223 892</b>	<b>429 929</b>	<b>9 333</b>	<b>197 564</b>	<b>15 027</b>
Česká Lípa	41	76 847	37 814	39 033	75 588	1 259	29 652	2 174
Frýdlant	18	24 921	12 309	12 612	24 645	276	11 105	620
Jablonec nad Nisou	11	54 697	26 572	28 125	53 202	1 495	25 415	2 283
Jilemnice	21	22 590	11 241	11 349	22 420	170	11 582	291
Liberec	28	140 925	68 898	72 027	136 186	4 739	66 811	6 831
Nový Bor	16	26 582	13 078	13 504	26 410	172	10 967	401
Semily	22	26 323	12 998	13 325	26 069	254	13 286	556
Tanvald	10	21 586	10 568	11 018	21 199	387	8 667	672
Turnov	37	32 438	15 876	16 562	32 016	422	14 176	804
Železný Brod	11	12 353	6 016	6 337	12 194	159	5 903	395
<b>Liberecký kraj k 1.3.2001<sup>[2]</sup></b>	<b>216</b>	<b>428 184</b>	<b>208 419</b>	<b>219 765</b>	<b>425 252</b>	<b>2 932</b>	<b>200 171</b>	<b>6 422</b>
Česká Lípa	42	75 932	37 321	38 611	75 537	395	29 519	1 242
Frýdlant	18	24 285	11 984	12 301	24 168	117	11 055	319
Jablonec nad Nisou	11	53 119	25 501	27 618	52 737	382	26 111	875
Jilemnice	21	22 973	11 354	11 619	22 918	55	12 064	158
Liberec	28	133 957	64 828	69 129	132 743	1 214	66 129	2 130
Nový Bor	16	25 963	12 752	13 211	25 901	62	11 062	297
Semily	22	26 961	13 136	13 825	26 792	169	14 399	395
Tanvald	10	22 086	10 685	11 401	21 943	143	9 310	393
Turnov	37	30 900	15 056	15 844	30 667	233	14 301	352
Železný Brod	11	12 008	5 802	6 206	11 846	162	6 221	261

<sup>[1]</sup> předběžné výsledky

<sup>[2]</sup> údaje o obyvatelstvu včetně počtu obcí jsou přepočteny na území platné k datu sčítání 2011

**Tab. 2.1 Obyvatelstvo podle věku podle velikostních skupin obcí v kraji**

výsledky podle trvalého bydliště

Území: Liberecký kraj

Datum sčítání, velikostní skupiny obcí	Obyvatelstvo celkem	v tom ve věku									
		0 - 14 let			15 - 64 let			65 a více let včetně nezjištěno			
		celkem	muži	ženy	celkem	muži	ženy	celkem	muži	ženy	
1.3.1961	381 742	100 486	.	.	246 661	.	.	34 595	.	.	
1.12.1970	381 626	80 076	41 040	39 036	257 788	126 647	131 141	43 762	17 025	26 737	
1.11.1980	411 209	100 629	51 545	49 084	258 650	127 577	131 073	51 930	20 564	31 366	
3.3.1991	425 120	91 831	46 839	44 992	282 417	140 430	141 987	50 872	19 228	31 644	
1.3.2001	428 184	72 177	36 915	35 262	301 163	150 472	150 691	54 844	21 032	33 812	
<b>26.3.2011<sup>[1]</sup></b>	<b>439 262</b>	<b>66 505</b>	<b>34 066</b>	<b>32 439</b>	<b>306 864</b>	<b>154 485</b>	<b>152 379</b>	<b>65 893</b>	<b>26 819</b>	<b>39 074</b>	
<b>Přírůstek (úbytek) mezi sčítáními</b>											
1961 - 1970	absolutně	-116	-20 410	.	.	11 127	.	9 167	.	.	
	index (v %)	100,0	79,7	.	.	104,5	.	126,5	.	.	
1970 - 1980	absolutně	29 583	20 553	10 505	10 048	862	930	-68	8 168	3 539	4 629
	index (v %)	107,8	125,7	125,6	125,7	100,3	100,7	99,9	118,7	120,8	117,3
1980 - 1991	absolutně	13 911	-8 798	-4 706	-4 092	23 767	12 853	10 914	-1 058	-1 336	278
	index (v %)	103,4	91,3	90,9	91,7	109,2	110,1	108,3	98,0	93,5	100,9
1991 - 2001	absolutně	3 064	-19 654	-9 924	-9 730	18 746	10 042	8 704	3 972	1 804	2 168
	index (v %)	100,7	78,6	78,8	78,4	106,6	107,2	106,1	107,8	109,4	106,9
2001 - 2011 <sup>[1]</sup>	absolutně	11 078	-5 672	-2 849	-2 823	5 701	4 013	1 688	11 049	5 787	5 262
	index (v %)	102,6	92,1	92,3	92,0	101,9	102,7	101,1	120,1	127,5	115,6
<b>Údaje podle velikostních skupin obcí</b>											
<b>k 26.3.2011 celkem<sup>[1]</sup></b>	<b>439 262</b>	<b>66 505</b>	<b>34 066</b>	<b>32 439</b>	<b>306 864</b>	<b>154 485</b>	<b>152 379</b>	<b>65 893</b>	<b>26 819</b>	<b>39 074</b>	
v tom obce											
do 199 obyvatel	5 316	837	430	407	3 649	1 917	1 732	830	359	471	
200 až 499	17 887	2 739	1 407	1 332	12 490	6 563	5 927	2 658	1 151	1 507	
500 až 999	47 435	7 465	3 850	3 615	33 223	17 103	16 120	6 747	2 877	3 870	
1 000 až 1 999	36 426	5 540	2 838	2 702	25 442	13 134	12 308	5 444	2 228	3 216	
2 000 až 4 999	53 929	8 716	4 454	4 262	37 738	19 149	18 589	7 475	3 050	4 425	
5 000 až 9 999	66 745	10 076	5 191	4 885	46 239	23 373	22 866	10 430	4 154	6 276	
10 000 až 19 999	26 512	3 769	1 957	1 812	18 083	8 854	9 229	4 660	1 916	2 744	
20 000 až 49 999	82 765	12 374	6 309	6 065	58 845	28 979	29 866	11 546	4 651	6 895	
50 000 až 99 999	-	-	-	-	-	-	-	-	-	-	
100 000 a více	102 247	14 989	7 630	7 359	71 155	35 413	35 742	16 103	6 433	9 670	
<b>k 1.3.2001 celkem</b>	<b>428 184</b>	<b>72 177</b>	<b>36 915</b>	<b>35 262</b>	<b>301 163</b>	<b>150 472</b>	<b>150 691</b>	<b>54 844</b>	<b>21 032</b>	<b>33 812</b>	
v tom obce											
do 199 obyvatel	5 376	817	419	398	3 670	1 912	1 758	889	350	539	
200 až 499	19 708	3 247	1 681	1 566	13 620	7 157	6 463	2 841	1 103	1 738	
500 až 999	39 498	6 756	3 475	3 281	27 345	14 011	13 334	5 397	2 097	3 300	
1 000 až 1 999	36 842	6 582	3 400	3 182	25 455	13 031	12 424	4 805	1 932	2 873	
2 000 až 4 999	48 949	8 834	4 495	4 339	34 162	17 279	16 883	5 953	2 216	3 737	
5 000 až 9 999	67 230	11 643	5 958	5 685	47 021	23 423	23 598	8 566	3 297	5 269	
10 000 až 19 999	26 855	4 302	2 217	2 085	18 896	9 321	9 575	3 657	1 420	2 237	
20 000 až 49 999	84 624	14 755	7 511	7 244	60 631	29 690	30 941	9 238	3 452	5 786	
50 000 až 99 999	99 102	15 241	7 759	7 482	70 363	34 648	35 715	13 498	5 165	8 333	
100 000 a více	-	-	-	-	-	-	-	-	-	-	

<sup>[1]</sup> předběžné výsledky



**Tab. 2.2 Obyvatelstvo podle věku podle správních obvodů obcí s rozšířenou působností - Liberecký kraj**

výsledky podle trvalého bydliště

Kraj, správní obvody obcí s rozšířenou působností	Obyvatelstvo celkem	v tom ve věku								
		0 - 14 let			15 - 64 let			65 a více let včetně nezjištěno		
		celkem	muži	ženy	celkem	muži	ženy	celkem	muži	ženy
<b>Liberecký kraj k 26.3.2011<sup>[1]</sup></b>	<b>439 262</b>	<b>66 505</b>	<b>34 066</b>	<b>32 439</b>	<b>306 864</b>	<b>154 485</b>	<b>152 379</b>	<b>65 893</b>	<b>26 819</b>	<b>39 074</b>
Česká Lípa	76 847	12 269	6 241	6 028	55 139	27 743	27 396	9 439	3 830	5 609
Frýdlant	24 921	4 050	2 036	2 014	17 475	8 863	8 612	3 396	1 410	1 986
Jablonec nad Nisou	54 697	8 177	4 220	3 957	38 144	18 931	19 213	8 376	3 421	4 955
Jilemnice	22 590	3 375	1 780	1 595	15 517	7 955	7 562	3 698	1 506	2 192
Liberec	140 925	21 229	10 904	10 325	98 253	49 367	48 886	21 443	8 627	12 816
Nový Bor	26 582	4 038	2 041	1 997	18 659	9 402	9 257	3 885	1 635	2 250
Semily	26 323	3 774	1 933	1 841	17 991	9 247	8 744	4 558	1 818	2 740
Tanvald	21 586	3 131	1 636	1 495	15 010	7 539	7 471	3 445	1 393	2 052
Turnov	32 438	4 688	2 393	2 295	22 181	11 139	11 042	5 569	2 344	3 225
Železný Brod	12 353	1 774	882	892	8 495	4 299	4 196	2 084	835	1 249
<b>Liberecký kraj k 1.3.2001</b>	<b>428 184</b>	<b>72 177</b>	<b>36 915</b>	<b>35 262</b>	<b>301 163</b>	<b>150 472</b>	<b>150 691</b>	<b>54 844</b>	<b>21 032</b>	<b>33 812</b>
Česká Lípa	75 932	14 363	7 378	6 985	54 145	27 140	27 005	7 424	2 803	4 621
Frýdlant	24 285	4 561	2 280	2 281	17 002	8 703	8 299	2 722	1 001	1 721
Jablonec nad Nisou	53 119	8 542	4 346	4 196	37 799	18 582	19 217	6 778	2 573	4 205
Jilemnice	22 973	4 039	2 129	1 910	15 567	7 833	7 734	3 367	1 392	1 975
Liberec	133 957	21 251	10 874	10 377	94 611	47 068	47 543	18 095	6 886	11 209
Nový Bor	25 963	4 303	2 219	2 084	18 587	9 350	9 237	3 073	1 183	1 890
Semily	26 961	4 606	2 345	2 261	18 318	9 211	9 107	4 037	1 580	2 457
Tanvald	22 086	3 744	1 884	1 860	15 608	7 770	7 838	2 734	1 031	1 703
Turnov	30 900	4 964	2 540	2 424	21 144	10 633	10 511	4 792	1 883	2 909
Železný Brod	12 008	1 804	920	884	8 382	4 182	4 200	1 822	700	1 122

<sup>[1]</sup> předběžné výsledky

**Tab. 3.1 Obyvatelstvo podle rodinného stavu podle velikostních skupin obcí v kraji**

výsledky podle trvalého bydliště

Území: Liberecký kraj

Datum sčítání, velikostní skupiny obcí	Muži celkem	z toho podle rodinného stavu				Ženy celkem	z toho podle rodinného stavu			
		svobodní	ženatí	rozvedení	ovdovělí		svobodné	vdané	rozvedené	ovdovělé
1.3.1961	184 846	.	.	.	.	196 896	.	.	.	.
1.12.1970	184 712	.	.	.	.	196 914	.	.	.	.
1.11.1980	199 686	.	102 524	.	.	211 523	.	102 931	.	.
3.3.1991	206 497	86 653	102 179	12 503	5 096	218 623	73 056	102 216	16 668	26 648
1.3.2001	208 419	89 337	95 025	17 510	5 046	219 765	74 423	95 295	22 853	25 911
<b>26.3.2011<sup>[1]</sup></b>	<b>215 370</b>	<b>98 028</b>	<b>88 510</b>	<b>22 963</b>	<b>5 287</b>	<b>223 892</b>	<b>80 919</b>	<b>88 193</b>	<b>28 979</b>	<b>25 399</b>
<b>Přírůstek (úbytek) mezi sčítáními</b>										
1961 - 1970	absolutně	-134	.	.	.	18	.	.	.	.
	index (v %)	99,9	.	.	.	100,0	.	.	.	.
1970 - 1980	absolutně	14 974	.	.	.	14 609	.	.	.	.
	index (v %)	108,1	.	.	.	107,4	.	.	.	.
1980 - 1991	absolutně	6 811	-345	.	.	7 100	.	-715	.	.
	index (v %)	103,4	99,7	.	.	103,4	.	99,3	.	.
1991 - 2001	absolutně	1 922	2 684	-7 154	5 007	-50	1 142	1 367	-6 921	6 185
	index (v %)	100,9	103,1	93,0	140,0	99,0	100,5	101,9	93,2	137,1
2001 - 2011 <sup>[1]</sup>	absolutně	6 951	8 691	-6 515	5 453	241	4 127	6 496	-7 102	6 126
	index (v %)	103,3	109,7	93,1	131,1	104,8	101,9	108,7	92,5	126,8
<b>Údaje podle velikostních skupin obcí</b>										
<b>k 26.3.2011 celkem<sup>[1]</sup></b>	<b>215 370</b>	<b>98 028</b>	<b>88 510</b>	<b>22 963</b>	<b>5 287</b>	<b>223 892</b>	<b>80 919</b>	<b>88 193</b>	<b>28 979</b>	<b>25 399</b>
v tom obce										
	do 199 obyvatel	2 706	1 195	1 167	260	77	2 610	907	1 142	244
	200 až 499	9 121	4 058	3 896	911	232	8 766	3 062	3 783	839
	500 až 999	23 830	10 825	10 162	2 197	614	23 605	8 652	9 995	2 189
	1 000 až 1 999	18 200	8 245	7 732	1 691	471	18 226	6 567	7 652	1 753
	2 000 až 4 999	26 653	12 452	10 510	2 940	700	27 276	10 275	10 468	3 433
	5 000 až 9 999	32 718	14 981	13 406	3 431	826	34 027	12 248	13 344	4 329
	10 000 až 19 999	12 727	5 603	5 382	1 372	348	13 785	4 727	5 494	1 801
	20 000 až 49 999	39 939	18 563	15 627	4 716	893	42 826	15 828	15 802	6 699
	50 000 až 99 999	-	-	-	-	-	-	-	-	-
	100 000 a více	49 476	22 106	20 628	5 445	1 126	52 771	18 653	20 513	7 692
<b>k 1.3.2001 celkem</b>	<b>208 419</b>	<b>89 337</b>	<b>95 025</b>	<b>17 510</b>	<b>5 046</b>	<b>219 765</b>	<b>74 423</b>	<b>95 295</b>	<b>22 853</b>	<b>25 911</b>
v tom obce										
	do 199 obyvatel	2 681	1 096	1 277	201	92	2 695	832	1 254	177
	200 až 499	9 941	4 295	4 562	755	276	9 767	3 172	4 490	673
	500 až 999	19 583	8 448	9 101	1 351	554	19 915	6 698	9 125	1 356
	1 000 až 1 999	18 363	7 971	8 573	1 232	485	18 479	6 355	8 500	1 353
	2 000 až 4 999	23 990	10 671	10 585	2 007	566	24 959	8 683	10 610	2 543
	5 000 až 9 999	32 678	14 079	14 937	2 661	811	34 552	11 750	15 044	3 430
	10 000 až 19 999	12 958	5 275	6 179	1 039	334	13 897	4 492	6 180	1 415
	20 000 až 49 999	40 653	17 837	17 871	3 849	820	43 971	15 655	17 988	5 594
	50 000 až 99 999	47 572	19 665	21 940	4 415	1 108	51 530	16 786	22 104	6 312
	100 000 a více	-	-	-	-	-	-	-	-	-

<sup>[1]</sup> předběžné výsledky

**Tab. 3.2 Obyvatelstvo podle rodinného stavu podle správních obvodů obcí s rozšířenou působností - Liberecký kraj**

výsledky podle trvalého bydliště

Kraj, správní obvody obcí s rozšířenou působností	Muži celkem	z toho podle rodinného stavu				Ženy celkem	z toho podle rodinného stavu			
		svobodní	ženatí	rozvedení	ovdovělí		svobodné	vdané	rozvedené	ovdovělé
<b>Liberecký kraj k 26.3.2011<sup>[1]</sup></b>	<b>215 370</b>	<b>98 028</b>	<b>88 510</b>	<b>22 963</b>	<b>5 287</b>	<b>223 892</b>	<b>80 919</b>	<b>88 193</b>	<b>28 979</b>	<b>25 399</b>
Česká Lípa	37 814	17 956	14 510	4 405	818	39 033	14 863	14 563	5 419	4 116
Frýdlant	12 309	5 773	4 934	1 269	302	12 612	4 839	4 900	1 456	1 382
Jablonec nad Nisou	26 572	12 082	10 726	3 024	668	28 125	10 196	10 803	4 069	3 005
Jilemnice	11 241	5 168	4 853	878	323	11 349	4 083	4 840	1 049	1 365
Liberec	68 898	30 992	28 738	7 379	1 572	72 027	25 532	28 504	9 828	8 033
Nový Bor	13 078	5 977	5 230	1 524	320	13 504	4 892	5 238	1 776	1 579
Semily	12 998	5 909	5 499	1 195	376	13 325	4 717	5 423	1 410	1 768
Tanvald	10 568	4 855	4 133	1 269	281	11 018	4 062	4 073	1 554	1 290
Turnov	15 876	6 727	7 223	1 438	458	16 562	5 561	7 206	1 725	2 041
Železný Brod	6 016	2 589	2 664	582	169	6 337	2 174	2 643	693	820
<b>Liberecký kraj k 1.3.2001</b>	<b>208 419</b>	<b>89 337</b>	<b>95 025</b>	<b>17 510</b>	<b>5 046</b>	<b>219 765</b>	<b>74 423</b>	<b>95 295</b>	<b>22 853</b>	<b>25 911</b>
Česká Lípa	37 321	16 945	15 943	3 385	773	38 611	14 120	15 931	4 281	4 050
Frýdlant	11 984	5 445	5 223	977	280	12 301	4 393	5 242	1 180	1 438
Jablonec nad Nisou	25 501	10 770	11 606	2 349	606	27 618	9 390	11 710	3 332	3 060
Jilemnice	11 354	4 990	5 422	579	309	11 619	4 004	5 423	735	1 396
Liberec	64 828	27 101	29 854	5 811	1 545	69 129	22 511	29 991	7 939	8 218
Nový Bor	12 752	5 526	5 687	1 166	308	13 211	4 485	5 689	1 405	1 571
Semily	13 136	5 626	6 252	851	358	13 825	4 651	6 254	1 045	1 823
Tanvald	10 685	4 559	4 682	1 006	275	11 401	3 963	4 702	1 252	1 345
Turnov	15 056	6 013	7 531	944	434	15 844	4 907	7 525	1 181	2 145
Železný Brod	5 802	2 362	2 825	442	158	6 206	1 999	2 828	503	865

<sup>[1]</sup> předběžné výsledky

**Tab. 4.1 Obyvatelstvo ve věku 15 a více let podle nejvyššího ukončeného vzdělání podle velikostních skupin obcí v kraji**

výsledky podle trvalého bydliště

Území: Liberecký kraj

Datum sčítání, velikostní skupiny obcí	Obyvatelstvo ve věku 15 a více let	z toho nejvyšší ukončené vzdělání					
		základní vč. neukončeného	střední vč. vyučení (bez maturity)	úplné střední (s maturitou) a vyšší odborné <sup>[1]</sup>	vysokoškolské	bez vzdělání	
1.11.1980	310 580	144 281	102 032	49 101	11 651	498	
3.3.1991	333 289	118 059	122 027	72 935	18 560	864	
1.3.2001	356 007	85 191	142 578	95 974	25 036	1 488	
<b>26.3.2011<sup>[2]</sup></b>	<b>372 757</b>	<b>68 889</b>	<b>132 896</b>	<b>110 668</b>	<b>36 412</b>	<b>2 250</b>	
<b>Přírůstek (úbytek) mezi sčítáními</b>							
1980 - 1991	absolutně	22 709	-26 222	19 995	23 834	6 909	366
	index (v %)	107,3	81,8	119,6	148,5	159,3	173,5
1991 - 2001	absolutně	22 718	-32 868	20 551	23 039	6 476	624
	index (v %)	106,8	72,2	116,8	131,6	134,9	172,2
2001 - 2011 <sup>[2]</sup>	absolutně	16 750	-16 302	-9 682	14 694	11 376	762
	index (v %)	104,7	80,9	93,2	115,3	145,4	151,2
<b>Údaje podle velikostních skupin obcí</b>							
<b>k 26.3.2011 celkem<sup>[2]</sup></b>	<b>372 757</b>	<b>68 889</b>	<b>132 896</b>	<b>110 668</b>	<b>36 412</b>	<b>2 250</b>	
v tom obce							
do 199 obyvatel	4 479	878	1 790	1 225	342	26	
200 až 499	15 148	3 139	5 975	4 066	1 040	139	
500 až 999	39 970	8 106	16 019	10 800	2 884	302	
1 000 až 1 999	30 886	6 243	12 016	8 556	2 368	202	
2 000 až 4 999	45 213	10 060	17 796	11 533	2 905	356	
5 000 až 9 999	56 669	11 327	21 364	16 104	4 384	325	
10 000 až 19 999	22 743	3 809	7 905	7 475	2 471	81	
20 000 až 49 999	70 391	12 212	23 891	22 346	7 123	417	
50 000 až 99 999	-	-	-	-	-	-	
100 000 a více	87 258	13 115	26 140	28 563	12 895	402	
<b>k 1.3.2001 celkem</b>	<b>356 007</b>	<b>85 191</b>	<b>142 578</b>	<b>95 974</b>	<b>25 036</b>	<b>1 488</b>	
v tom obce							
do 199 obyvatel	4 559	1 324	2 016	942	199	15	
200 až 499	16 461	4 888	7 095	3 480	631	135	
500 až 999	32 742	8 979	14 542	7 249	1 270	226	
1 000 až 1 999	30 260	8 054	13 052	7 136	1 457	150	
2 000 až 4 999	40 115	11 499	17 479	8 794	1 583	185	
5 000 až 9 999	55 587	13 781	23 115	14 540	3 154	236	
10 000 až 19 999	22 553	4 541	8 893	6 842	1 869	39	
20 000 až 49 999	69 869	15 985	26 641	20 430	5 539	254	
50 000 až 99 999	83 861	16 140	29 745	26 561	9 334	248	
100 000 a více	-	-	-	-	-	-	

<sup>[1]</sup> včetně nástavbového

<sup>[2]</sup> předběžné výsledky

**Tab. 4.2 Obyvatelstvo ve věku 15 a více let podle nejvyššího ukončeného vzdělání podle správních obvodů obcí s rozšířenou působností - Liberecký kraj**

výsledky podle trvalého bydliště

Kraj, správní obvody obcí s rozšířenou působností	Obyvatelstvo ve věku 15 a více let	z toho nejvyšší ukončené vzdělání				
		základní vč. neukončeného	střední vč. vyučení (bez maturity)	úplné střední (s maturitou) a vyšší odborné <sup>[1]</sup>	vysokoškolské	bez vzdělání
<b>Liberecký kraj k 26.3.2011<sup>[2]</sup></b>	<b>372 757</b>	<b>68 889</b>	<b>132 896</b>	<b>110 668</b>	<b>36 412</b>	<b>2 250</b>
Česká Lípa	64 578	13 191	24 712	17 589	4 526	474
Frýdlant	20 871	5 006	8 693	4 782	1 027	193
Jablonec nad Nisou	46 520	8 003	15 287	14 892	5 194	310
Jilemnice	19 215	3 885	7 038	5 729	1 718	97
Liberec	119 696	19 835	38 735	37 343	15 254	651
Nový Bor	22 544	4 387	8 825	6 364	1 653	166
Semily	22 549	4 179	8 415	6 864	1 963	105
Tanvald	18 455	4 116	7 091	4 736	1 246	114
Turnov	27 750	4 520	10 075	9 061	2 901	96
Železný Brod	10 579	1 767	4 025	3 308	930	44
<b>Liberecký kraj k 1.3.2001</b>	<b>356 007</b>	<b>85 191</b>	<b>142 578</b>	<b>95 974</b>	<b>25 036</b>	<b>1 488</b>
Česká Lípa	61 569	16 576	25 587	14 876	3 306	342
Frýdlant	19 724	5 921	8 690	4 052	637	126
Jablonec nad Nisou	44 577	9 972	16 784	13 228	3 726	205
Jilemnice	18 934	4 816	7 715	4 998	1 107	58
Liberec	112 706	24 235	42 405	32 925	10 527	397
Nový Bor	21 660	5 424	9 502	5 214	1 138	134
Semily	22 355	5 437	9 272	6 046	1 301	66
Tanvald	18 342	5 074	7 744	4 156	804	101
Turnov	25 936	5 535	10 506	7 558	1 891	38
Železný Brod	10 204	2 201	4 373	2 921	599	21

<sup>[1]</sup> včetně nástavbového

<sup>[2]</sup> předběžné výsledky

**Tab. 5.1 Obyvatelstvo podle ekonomické aktivity podle velikostních skupin obcí v kraji**

výsledky podle trvalého bydliště

Území: Liberecký kraj

Datum sčítání, velikostní skupiny obcí	Obyvatelstvo celkem	z toho podle ekonomické aktivity						
		ekonomicky aktivní <sup>[1]</sup>	v tom					ekonomicky neaktivní
			zaměstnaní	z toho			nezaměstnaní	
				zaměstnanci	zaměstnavatelé	osoby pracující na vlastní účet		
1.3.1961	381 742	203 664	.	.	.	.	.	178 078
1.12.1970	381 626	206 498	.	.	.	.	.	175 128
1.11.1980	411 209	223 106	.	.	.	.	.	188 103
3.3.1991	425 120	231 936	226 873	.	.	.	5 063	193 184
1.3.2001	428 184	225 154	209 451	169 166	7 394	26 711	15 703	198 387
<b>26.3.2011<sup>[2]</sup></b>	<b>439 262</b>	<b>214 870</b>	<b>191 751</b>	<b>145 846</b>	<b>6 562</b>	<b>25 245</b>	<b>23 119</b>	<b>195 677</b>
<b>Přírůstek (úbytek) mezi sčítáními</b>								
1961 - 1970	absolutně -116	2 834	.	.	.	.	.	-2 950
	index (v %)	100,0	101,4	.	.	.	.	98,3
1970 - 1980	absolutně 29 583	16 608	.	.	.	.	.	12 975
	index (v %)	107,8	108,0	.	.	.	.	107,4
1980 - 1991	absolutně 13 911	8 830	.	.	.	.	.	5 081
	index (v %)	103,4	104,0	.	.	.	.	102,7
1991 - 2001	absolutně 3 064	-6 782	-17 422	.	.	.	10 640	5 203
	index (v %)	100,7	97,1	92,3	.	.	310,2	102,7
2001 - 2011 <sup>[2]</sup>	absolutně 11 078	-10 284	-17 700	-23 320	-832	-1 466	7 416	-2 710
	index (v %)	102,6	95,4	91,5	86,2	88,7	147,2	98,6
<b>Údaje podle velikostních skupin obcí</b>								
<b>k 26.3.2011 celkem<sup>[2]</sup></b>	<b>439 262</b>	<b>214 870</b>	<b>191 751</b>	<b>145 846</b>	<b>6 562</b>	<b>25 245</b>	<b>23 119</b>	<b>195 677</b>
v tom obce								
do 199 obyvatel	5 316	2 540	2 268	1 624	88	371	272	2 459
200 až 499	17 887	8 760	7 780	5 801	242	1 138	980	8 065
500 až 999	47 435	23 325	20 764	15 618	663	2 904	2 561	21 538
1 000 až 1 999	36 426	17 875	16 017	11 883	559	2 297	1 858	16 510
2 000 až 4 999	53 929	26 039	22 820	17 646	620	2 715	3 219	24 249
5 000 až 9 999	66 745	31 901	28 345	21 764	897	3 515	3 556	30 392
10 000 až 19 999	26 512	12 933	11 503	8 531	483	1 644	1 430	12 172
20 000 až 49 999	82 765	41 010	36 506	28 104	1 278	4 495	4 504	35 972
50 000 až 99 999	-	-	-	-	-	-	-	-
100 000 a více	102 247	50 487	45 748	34 875	1 732	6 166	4 739	44 320
<b>k 1.3.2001 celkem</b>	<b>428 184</b>	<b>225 154</b>	<b>209 451</b>	<b>169 166</b>	<b>7 394</b>	<b>26 711</b>	<b>15 703</b>	<b>198 387</b>
v tom obce								
do 199 obyvatel	5 376	2 738	2 546	1 968	.	.	192	2 598
200 až 499	19 708	10 027	9 195	7 317	.	.	832	9 502
500 až 999	39 498	20 153	18 818	15 228	.	.	1 335	18 974
1 000 až 1 999	36 842	18 934	17 717	14 192	.	.	1 217	17 584
2 000 až 4 999	48 949	25 234	23 224	19 357	.	.	2 010	23 267
5 000 až 9 999	67 230	35 216	32 653	26 819	.	.	2 563	31 408
10 000 až 19 999	26 855	14 414	13 574	10 657	.	.	840	12 160
20 000 až 49 999	84 624	44 888	41 805	34 163	.	.	3 083	38 789
50 000 až 99 999	99 102	53 550	49 919	39 465	.	.	3 631	44 105
100 000 a více	-	-	-	-	.	.	-	-

<sup>[1]</sup> včetně pomáhajících rodinných příslušníků

<sup>[2]</sup> předběžné výsledky

**Tab. 5.2 Obyvatelstvo podle ekonomické aktivity podle správních obvodů obcí s rozšířenou působností - Liberecký kraj**

výsledky podle trvalého bydliště

Kraj, správní obvody obcí s rozšířenou působností	Obyvatelstvo celkem	z toho podle ekonomické aktivity						ekonomicky neaktivní
		ekonomicky aktivní <sup>[1]</sup>	v tom				nezaměstnaní	
			zaměstnaní	z toho				
				zaměstnanci	zaměstnavatelé	osoby pracující na vlastní účet		
<b>Liberecký kraj k 26.3.2011<sup>[2]</sup></b>	<b>439 262</b>	<b>214 870</b>	<b>191 751</b>	<b>145 846</b>	<b>6 562</b>	<b>25 245</b>	<b>23 119</b>	<b>195 677</b>
Česká Lípa	76 847	38 168	33 440	26 418	954	3 485	4 728	32 917
Frýdlant	24 921	11 906	10 157	7 937	239	1 161	1 749	11 505
Jablonec nad Nisou	54 697	26 463	23 858	17 602	911	3 538	2 605	24 604
Jilemnice	22 590	11 133	10 063	7 398	371	1 491	1 070	10 426
Liberec	140 925	69 517	62 922	48 030	2 253	8 403	6 595	61 512
Nový Bor	26 582	12 961	11 133	8 264	412	1 554	1 828	12 015
Semily	26 323	12 722	11 485	8 791	400	1 489	1 237	12 182
Tanvald	21 586	10 028	8 779	6 512	263	1 286	1 249	9 903
Turnov	32 438	16 176	14 769	11 133	559	2 063	1 407	14 747
Železný Brod	12 353	5 796	5 145	3 761	200	775	651	5 866
<b>Liberecký kraj k 1.3.2001</b>	<b>428 184</b>	<b>225 154</b>	<b>209 451</b>	<b>169 166</b>	<b>7 394</b>	<b>26 711</b>	<b>15 703</b>	<b>198 387</b>
Česká Lípa	75 932	40 204	36 944	31 305	.	.	3 260	34 967
Frýdlant	24 285	12 609	11 148	9 314	.	.	1 461	11 448
Jablonec nad Nisou	53 119	27 701	26 044	20 675	.	.	1 657	24 795
Jilemnice	22 973	11 663	10 952	8 565	.	.	711	11 144
Liberec	133 957	71 669	66 714	53 215	.	.	4 955	60 557
Nový Bor	25 963	13 879	12 804	10 419	.	.	1 075	11 879
Semily	26 961	13 645	12 716	10 271	.	.	929	13 144
Tanvald	22 086	11 309	10 594	8 501	.	.	715	10 385
Turnov	30 900	16 157	15 456	12 146	.	.	701	14 459
Železný Brod	12 008	6 318	6 079	4 755	.	.	239	5 609

<sup>[1]</sup> včetně pomáhajících rodinných příslušníků

<sup>[2]</sup> předběžné výsledky

**Tab. 6.1 Obyvatelstvo podle národnosti podle velikostních skupin obcí v kraji**

výsledky podle trvalého bydliště

Území: Liberecký kraj

Datum sčítání, velikostní skupiny obcí	Obyvatelstvo celkem	z toho národnost								
		česká	moravská	slezská	slovenská	polská	německá	romská	neuveдено	
1.3.1961	381 742	.	.	.	.	.	.	.	.	
1.12.1970	381 626	.	.	.	.	.	.	.	.	
1.11.1980	411 209	380 885	.	.	17 752	1 914	7 097	.	.	
3.3.1991	425 120	395 559	2 154	106	14 970	2 073	5 325	2 230	171	
1.3.2001	428 184	399 917	573	41	8 743	1 924	3 722	615	7 728	
<b>26.3.2011<sup>[1]</sup></b>	<b>439 262</b>	<b>303 348</b>	<b>422</b>	<b>18</b>	<b>6 156</b>	<b>1 374</b>	<b>1 788</b>	<b>326</b>	<b>116 529</b>	
<b>Přírůstek (úbytek) mezi sčítáními</b>										
1961 - 1970	absolutně	-116	.	.	.	.	.	.	.	.
	index (v %)	100,0	.	.	.	.	.	.	.	.
1970 - 1980	absolutně	29 583	.	.	.	.	.	.	.	.
	index (v %)	107,8	.	.	.	.	.	.	.	.
1980 - 1991	absolutně	13 911	14 674	.	-2 782	159	-1 772	.	.	.
	index (v %)	103,4	103,9	.	84,3	108,3	75,0	.	.	.
1991 - 2001	absolutně	3 064	4 358	-1 581	-65	-6 227	-149	-1 603	-1 615	7 557
	index (v %)	100,7	101,1	26,6	38,7	58,4	92,8	69,9	27,6	4 519,3
2001 - 2011 <sup>[1]</sup>	absolutně	11 078	-96 569	-151	-23	-2 587	-550	-1 934	-289	108 801
	index (v %)	102,6	75,9	73,6	43,9	70,4	71,4	48,0	53,0	1 507,9
<b>Údaje podle velikostních skupin obcí</b>										
<b>k 26.3.2011 celkem<sup>[1]</sup></b>	<b>439 262</b>	<b>303 348</b>	<b>422</b>	<b>18</b>	<b>6 156</b>	<b>1 374</b>	<b>1 788</b>	<b>326</b>	<b>116 529</b>	
v tom obce										
do 199 obyvatel	5 316	3 732	5	-	38	15	12	-	1 452	
200 až 499	17 887	12 333	16	1	158	41	60	5	4 985	
500 až 999	47 435	33 424	27	-	512	123	185	20	12 633	
1 000 až 1 999	36 426	25 364	20	2	337	95	123	15	9 933	
2 000 až 4 999	53 929	36 124	56	1	801	195	354	56	15 218	
5 000 až 9 999	66 745	45 997	56	2	922	304	259	47	17 893	
10 000 až 19 999	26 512	19 241	26	-	279	66	102	17	6 353	
20 000 až 49 999	82 765	56 571	86	4	1 255	231	392	120	22 005	
50 000 až 99 999	-	-	-	-	-	-	-	-	-	
100 000 a více	102 247	70 562	130	8	1 854	304	301	46	26 057	
<b>k 1.3.2001 celkem</b>	<b>428 184</b>	<b>399 917</b>	<b>573</b>	<b>41</b>	<b>8 743</b>	<b>1 924</b>	<b>3 722</b>	<b>615</b>	<b>7 728</b>	
v tom obce										
do 199 obyvatel	5 376	5 131	6	1	61	15	30	2	81	
200 až 499	19 708	18 740	14	3	302	65	144	17	298	
500 až 999	39 498	37 367	36	2	711	145	302	30	654	
1 000 až 1 999	36 842	34 738	47	2	652	134	292	23	588	
2 000 až 4 999	48 949	45 283	63	4	1 163	264	718	64	781	
5 000 až 9 999	67 230	62 803	77	6	1 519	436	523	114	978	
10 000 až 19 999	26 855	25 315	28	3	375	97	212	56	541	
20 000 až 49 999	84 624	78 458	138	9	1 737	326	811	212	1 705	
50 000 až 99 999	99 102	92 082	164	11	2 223	442	690	97	2 102	
100 000 a více	-	-	-	-	-	-	-	-	-	

<sup>[1]</sup> předběžné výsledky



**Tab. 6.2 Obyvatelstvo podle národnosti podle správních obvodů obcí s rozšířenou působností - Liberecký kraj**

výsledky podle trvalého bydliště

Kraj, správní obvody obcí s rozšířenou působností	Obyvatelstvo celkem	z toho národnost							
		česká	moravská	slezská	slovenská	polská	německá	romská	neuvedeno
<b>Liberecký kraj k 26.3.2011<sup>[1]</sup></b>	<b>439 262</b>	<b>303 348</b>	<b>422</b>	<b>18</b>	<b>6 156</b>	<b>1 374</b>	<b>1 788</b>	<b>326</b>	<b>116 529</b>
Česká Lípa	76 847	51 649	77	3	1 030	137	177	46	22 024
Frýdlant	24 921	16 918	20	-	352	93	161	17	6 864
Jablonec nad Nisou	54 697	37 443	49	4	863	165	454	99	14 335
Jilemnice	22 590	16 145	19	-	202	51	30	20	5 945
Liberec	140 925	97 547	162	9	2 385	435	490	59	36 304
Nový Bor	26 582	18 697	18	-	241	103	189	22	6 911
Semily	26 323	18 727	16	-	288	147	8	23	6 771
Tanvald	21 586	14 022	19	-	389	132	227	26	6 275
Turnov	32 438	23 544	30	1	322	46	35	10	7 857
Železný Brod	12 353	8 656	12	1	84	65	17	4	3 243
<b>Liberecký kraj k 1.3.2001</b>	<b>428 184</b>	<b>399 917</b>	<b>573</b>	<b>41</b>	<b>8 743</b>	<b>1 924</b>	<b>3 722</b>	<b>615</b>	<b>7 728</b>
Česká Lípa	75 932	70 809	116	9	1 637	176	364	98	1 572
Frýdlant	24 285	22 453	27	1	707	115	326	53	297
Jablonec nad Nisou	53 119	48 947	77	4	1 090	239	927	179	1 041
Jilemnice	22 973	22 172	26	1	250	70	45	5	304
Liberec	133 957	124 771	202	14	3 081	620	1 094	139	2 451
Nový Bor	25 963	24 262	27	5	402	138	424	54	426
Semily	26 961	25 731	29	4	385	214	17	18	347
Tanvald	22 086	19 868	33	-	679	202	440	43	548
Turnov	30 900	29 565	24	3	372	62	53	23	530
Železný Brod	12 008	11 339	12	-	140	88	32	3	212

<sup>[1]</sup> předběžné výsledky

**Tab. 7.1 Obyvatelstvo podle náboženské víry podle velikostních skupin obcí v kraji**

výsledky podle trvalého bydliště

Území: Liberecký kraj

Datum sčítání, velikostní skupiny obcí	Obyvatelstvo celkem	v tom podle náboženské víry						
		věřící hlásící se k církvi, náboženské společnosti <sup>[1]</sup>	z toho			věřící nehlásící se k církvi, náboženské společnosti	bez náboženské víry	neuvedeno
			Církev římsko-katolická	Církev československá husitská	Českobratrská církev evangelická			
3.3.1991	425 120	120 770	94 457	13 826	7 667	.	229 143	75 207
1.3.2001	428 184	78 818	55 655	7 022	3 635	.	311 002	38 364
<b>26.3.2011<sup>[2]</sup></b>	<b>439 262</b>	<b>31 474</b>	<b>17 241</b>	<b>2 714</b>	<b>1 435</b>	<b>24 837</b>	<b>185 931</b>	<b>197 020</b>
<b>Přírůstek (úbytek) mezi sčítáními</b>								
1991 - 2001	absolutně index (v %)	3 064 100,7	-41 952 65,3	-38 802 58,9	-6 804 50,8	-4 032 47,4	81 859 135,7	-36 843 51,0
2001 - 2011 <sup>[2]</sup>	absolutně index (v %)	11 078 102,6	-47 344 39,9	-38 414 31,0	-4 308 38,6	-2 200 39,5	-125 071 59,8	158 656 513,6
<b>Údaje podle velikostních skupin obcí</b>								
<b>k 26.3.2011 celkem<sup>[2]</sup></b>	<b>439 262</b>	<b>31 474</b>	<b>17 241</b>	<b>2 714</b>	<b>1 435</b>	<b>24 837</b>	<b>185 931</b>	<b>197 020</b>
v tom obce								
do 199 obyvatel	5 316	340	174	38	18	304	2 188	2 484
200 až 499	17 887	1 440	805	182	76	941	7 231	8 275
500 až 999	47 435	3 486	2 020	398	199	2 565	20 050	21 334
1 000 až 1 999	36 426	3 275	2 042	277	162	1 982	14 602	16 567
2 000 až 4 999	53 929	3 521	1 818	298	141	2 721	22 817	24 870
5 000 až 9 999	66 745	4 752	2 657	428	221	3 674	27 242	31 077
10 000 až 19 999	26 512	2 082	1 140	223	86	1 681	11 067	11 682
20 000 až 49 999	82 765	4 960	2 562	368	227	4 616	36 681	36 508
50 000 až 99 999	-	-	-	-	-	-	-	-
100 000 a více	102 247	7 618	4 023	502	305	6 353	44 053	44 223
<b>k 1.3.2001 celkem</b>	<b>428 184</b>	<b>78 818</b>	<b>55 655</b>	<b>7 022</b>	<b>3 635</b>	.	<b>311 002</b>	<b>38 364</b>
v tom obce								
do 199 obyvatel	5 376	1 235	862	173	33	.	3 691	450
200 až 499	19 708	4 184	3 039	452	223	.	13 748	1 776
500 až 999	39 498	8 437	6 048	1 115	365	.	27 152	3 909
1 000 až 1 999	36 842	8 164	5 941	741	428	.	25 349	3 329
2 000 až 4 999	48 949	8 943	6 301	815	399	.	35 630	4 376
5 000 až 9 999	67 230	12 675	8 995	1 096	603	.	48 538	6 017
10 000 až 19 999	26 855	5 352	3 782	560	200	.	19 145	2 358
20 000 až 49 999	84 624	12 915	9 077	884	644	.	64 859	6 850
50 000 až 99 999	99 102	16 913	11 610	1 186	740	.	72 890	9 299
100 000 a více	-	-	-	-	-	.	-	-

<sup>[1]</sup> v roce 1991 a 2001 včetně věřících nehlásících se ke konkrétní církvi

<sup>[2]</sup> předběžné výsledky

**Tab. 7.2 Obyvatelstvo podle náboženské víry podle správních obvodů obcí s rozšířenou působností - Liberecký kraj**

výsledky podle trvalého bydliště

Kraj, správní obvody obcí s rozšířenou působností	Obyvatelstvo celkem	v tom podle náboženské víry						
		věřící hlásící se k církvi, náboženské společnosti <sup>[1]</sup>	z toho			věřící nehlásící se k církvi, náboženské společnosti	bez náboženské víry	neuvedeno
			Církev římsko-katolická	Církev československá husitská	Českobratrská církev evangelická			
<b>Liberecký kraj k 26.3.2011<sup>[2]</sup></b>	<b>439 262</b>	<b>31 474</b>	<b>17 241</b>	<b>2 714</b>	<b>1 435</b>	<b>24 837</b>	<b>185 931</b>	<b>197 020</b>
Česká Lípa	76 847	3 719	2 154	119	132	3 597	33 487	36 044
Frýdlant	24 921	1 722	776	107	89	1 278	10 531	11 390
Jablonec nad Nisou	54 697	3 652	1 822	336	185	3 282	24 045	23 718
Jilemnice	22 590	3 018	2 062	185	254	1 369	7 914	10 289
Liberec	140 925	10 025	5 271	793	369	8 251	60 785	61 864
Nový Bor	26 582	1 610	900	76	91	1 294	11 451	12 227
Semily	26 323	2 759	1 619	478	107	1 572	10 066	11 926
Tanvald	21 586	1 299	692	112	48	1 263	8 899	10 125
Turnov	32 438	2 757	1 512	403	100	2 143	13 495	14 043
Železný Brod	12 353	913	433	105	60	788	5 258	5 394
<b>Liberecký kraj k 1.3.2001</b>	<b>428 184</b>	<b>78 818</b>	<b>55 655</b>	<b>7 022</b>	<b>3 635</b>	.	<b>311 002</b>	<b>38 364</b>
Česká Lípa	75 932	10 857	8 204	414	437	.	59 265	5 810
Frýdlant	24 285	4 401	2 977	261	279	.	17 642	2 242
Jablonec nad Nisou	53 119	8 935	6 230	744	462	.	39 610	4 574
Jilemnice	22 973	7 332	5 560	521	577	.	13 441	2 200
Liberec	133 957	23 223	16 118	2 023	934	.	98 523	12 211
Nový Bor	25 963	4 338	3 380	174	238	.	19 467	2 158
Semily	26 961	6 985	4 938	1 041	281	.	17 289	2 687
Tanvald	22 086	3 754	2 582	401	147	.	16 162	2 170
Turnov	30 900	6 702	4 392	1 130	161	.	21 018	3 180
Železný Brod	12 008	2 291	1 274	313	119	.	8 585	1 132

<sup>[1]</sup> v roce 2001 včetně věřících nehlásících se ke konkrétní církvi

<sup>[2]</sup> předběžné výsledky

**Tab. 8.1 Obyvatelstvo podle státního občanství podle velikostních skupin obcí v kraji**

výsledky podle trvalého bydliště

Území: Liberecký kraj

Datum sčítání, velikostní skupiny obcí	Obyvatelstvo celkem	z toho podle státního občanství						
		Česká republika	Slovensko	Německo	Polsko	Ukrajina	Rusko	Vietnam
3.3.1991	425 120	414 896	7 449	.	.	.	.	.
1.3.2001	428 184	420 952	1 044	153	1 619	1 437	245	719
<b>26.3.2011<sup>[1]</sup></b>	<b>439 262</b>	<b>420 416</b>	<b>3 370</b>	<b>527</b>	<b>1 255</b>	<b>4 757</b>	<b>428</b>	<b>1 864</b>
<b>Přírůstek (úbytek) mezi sčítáními</b>								
1991 - 2001	absolutně	3 064	6 056	-6 405	.	.	.	.
	index (v %)	100,7	101,5	14,0	.	.	.	.
2001 - 2011 <sup>[1]</sup>	absolutně	11 078	-536	2 326	374	-364	3 320	1 145
	index (v %)	102,6	99,9	322,8	344,4	77,5	331,0	174,7
<b>Údaje podle velikostních skupin obcí</b>								
<b>k 26.3.2011 celkem<sup>[1]</sup></b>	<b>439 262</b>	<b>420 416</b>	<b>3 370</b>	<b>527</b>	<b>1 255</b>	<b>4 757</b>	<b>428</b>	<b>1 864</b>
v tom obce								
do 199 obyvatel	5 316	5 183	23	4	14	20	5	16
200 až 499	17 887	17 337	66	37	36	181	-	9
500 až 999	47 435	46 495	174	31	125	179	22	33
1 000 až 1 999	36 426	35 416	137	99	83	306	17	45
2 000 až 4 999	53 929	52 031	336	49	166	307	32	242
5 000 až 9 999	66 745	64 287	339	41	255	449	39	467
10 000 až 19 999	26 512	25 778	140	23	60	132	17	89
20 000 až 49 999	82 765	78 699	803	62	249	794	76	445
50 000 až 99 999	-	-	-	-	-	-	-	-
100 000 a více	102 247	95 190	1 352	181	267	2 389	220	518
<b>k 1.3.2001 celkem</b>	<b>428 184</b>	<b>420 952</b>	<b>1 044</b>	<b>153</b>	<b>1 619</b>	<b>1 437</b>	<b>245</b>	<b>719</b>
v tom obce								
do 199 obyvatel	5 376	5 300	4	3	15	22	1	2
200 až 499	19 708	19 520	24	3	52	35	4	13
500 až 999	39 498	39 102	65	9	127	60	12	4
1 000 až 1 999	36 842	36 281	38	17	107	234	7	28
2 000 až 4 999	48 949	48 189	71	21	224	151	34	82
5 000 až 9 999	67 230	66 069	116	21	382	215	41	116
10 000 až 19 999	26 855	26 462	55	10	79	84	13	28
20 000 až 49 999	84 624	82 904	305	29	282	258	54	258
50 000 až 99 999	99 102	97 125	366	40	351	378	79	188
100 000 a více	-	-	-	-	-	-	-	-

<sup>[1]</sup> předběžné výsledky

**Tab. 8.2 Obyvatelstvo podle státního občanství podle správních obvodů obcí s rozšířenou působností - Liberecký kraj**

výsledky podle trvalého bydliště

Kraj, správní obvody obcí s rozšířenou působností	Obyvatelstvo celkem	z toho podle státního občanství						
		Česká republika	Slovensko	Německo	Polsko	Ukrajina	Rusko	Vietnam
<b>Liberecký kraj k 26.3.2011<sup>[1]</sup></b>	<b>439 262</b>	<b>420 416</b>	<b>3 370</b>	<b>527</b>	<b>1 255</b>	<b>4 757</b>	<b>428</b>	<b>1 864</b>
Česká Lípa	76 847	74 037	438	50	148	364	85	337
Frýdlant	24 921	24 153	112	41	81	70	2	201
Jablonec nad Nisou	54 697	51 824	651	47	179	667	33	313
Jilemnice	22 590	22 177	95	17	40	62	5	16
Liberec	140 925	132 689	1 576	227	369	2 650	226	647
Nový Bor	26 582	26 038	55	39	91	33	13	76
Semily	26 323	25 592	97	6	124	219	12	11
Tanvald	21 586	20 719	117	68	111	123	20	158
Turnov	32 438	31 338	186	24	48	357	16	86
Železný Brod	12 353	11 849	43	8	64	212	16	19
<b>Liberecký kraj k 1.3.2001</b>	<b>428 184</b>	<b>420 952</b>	<b>1 044</b>	<b>153</b>	<b>1 619</b>	<b>1 437</b>	<b>245</b>	<b>719</b>
Česká Lípa	75 932	74 588	147	23	151	365	61	207
Frýdlant	24 285	23 908	37	11	88	56	4	61
Jablonec nad Nisou	53 119	52 115	228	22	210	126	16	69
Jilemnice	22 973	22 785	21	2	54	28	8	14
Liberec	133 957	131 540	420	56	497	451	82	232
Nový Bor	25 963	25 613	36	17	116	30	13	22
Semily	26 961	26 537	37	4	199	83	23	15
Tanvald	22 086	21 655	39	8	175	61	13	45
Turnov	30 900	30 497	56	7	51	134	13	39
Železný Brod	12 008	11 714	23	3	78	103	12	15

<sup>[1]</sup> předběžné výsledky

**Tab. 9.1 Obydlené domy podle druhu domu, vlastníka domu a období výstavby podle velikostních skupin obcí v kraji**

výsledky podle trvalého bydliště

Území: Liberecký kraj

Datum sčítání, velikostní skupiny obcí	Domy celkem	z toho obydlené	z obydlých druh domu		z obydlých vlastníků domu					z obydlých s obdobím výstavby od předchozího sčítání
			rodinné domy	bytové domy	fyzická osoba	obec, stát	bytové družstvo	spolu- vlastnictví vlastníků bytů (jednotek)	kombinace vlastníků	
1.3.1961	.	70 617	.	.	.	.	.	.	.	.
1.12.1970	79 544	68 397	56 268	9 234	.	.	.	.	.	.
1.11.1980	82 353	66 455	52 523	11 724	.	12 310	.	.	.	.
3.3.1991	79 819	64 306	50 812	11 874	48 847	12 090	2 541	.	.	.
1.3.2001	84 883	66 347	55 014	9 444	54 533	4 197	1 854	.	.	.
<b>26.3.2011<sup>[1]</sup></b>	<b>91 806</b>	<b>71 962</b>	<b>59 714</b>	<b>10 677</b>	<b>60 427</b>	<b>2 590</b>	<b>1 173</b>	<b>3 402</b>	<b>1 870</b>	<b>7 429</b>
<b>Přírůstek (úbytek) mezi sčítáními</b>										
1961 - 1970	absolutně	-2 220	.	.	.	.	.	.	.	.
	index (v %)	96,9	.	.	.	.	.	.	.	.
1970 - 1980	absolutně	2 809	-1 942	-3 745	2 490	.	.	.	.	.
	index (v %)	103,5	97,2	93,3	127,0	.	.	.	.	.
1980 - 1991	absolutně	-2 534	-2 149	-1 711	150	-220	.	.	.	.
	index (v %)	96,9	96,8	96,7	101,3	98,2	.	.	.	.
1991 - 2001	absolutně	5 064	2 041	4 202	-2 430	5 686	-7 893	-687	.	.
	index (v %)	106,3	103,2	108,3	79,5	111,6	34,7	73,0	.	.
2001 - 2011 <sup>[1]</sup>	absolutně	6 923	5 615	4 700	1 233	5 894	-1 607	-681	.	.
	index (v %)	108,2	108,5	108,5	113,1	110,8	61,7	63,3	.	.
<b>Údaje podle velikostních skupin obcí</b>										
<b>k 26.3.2011 celkem<sup>[1]</sup></b>	<b>91 806</b>	<b>71 962</b>	<b>59 714</b>	<b>10 677</b>	<b>60 427</b>	<b>2 590</b>	<b>1 173</b>	<b>3 402</b>	<b>1 870</b>	<b>7 429</b>
v tom obce										
do 199 obyvatel	2 916	1 609	1 522	50	1 465	51	4	17	14	170
200 až 499	8 297	4 964	4 601	247	4 474	137	37	67	54	528
500 až 999	16 925	12 405	11 407	727	11 328	325	67	176	146	1 473
1 000 až 1 999	12 430	8 681	7 771	728	7 751	294	32	237	124	871
2 000 až 4 999	12 330	9 629	8 034	1 394	8 106	532	98	374	203	958
5 000 až 9 999	12 964	10 919	9 119	1 577	9 222	412	215	455	212	910
10 000 až 19 999	5 064	4 438	3 719	641	3 777	95	56	237	184	360
20 000 až 49 999	8 752	8 101	5 754	2 153	5 980	290	201	667	587	702
50 000 až 99 999	-	-	-	-	-	-	-	-	-	-
100 000 a více	12 128	11 216	7 787	3 160	8 324	454	463	1 172	346	1 457
<b>k 1.3.2001 celkem</b>	<b>84 883</b>	<b>66 347</b>	<b>55 014</b>	<b>9 444</b>	<b>54 533</b>	<b>4 197</b>	<b>1 854</b>	.	.	.
v tom obce										
do 199 obyvatel	3 039	1 672	1 593	32	1 553	60	12	.	.	.
200 až 499	9 050	5 496	5 139	207	4 997	184	64	.	.	.
500 až 999	14 179	10 201	9 457	465	9 268	367	118	.	.	.
1 000 až 1 999	12 073	8 391	7 504	643	7 349	454	73	.	.	.
2 000 až 4 999	10 830	8 362	6 956	1 168	6 872	721	165	.	.	.
5 000 až 9 999	12 278	10 428	8 730	1 391	8 652	574	240	.	.	.
10 000 až 19 999	4 758	4 225	3 540	582	3 522	155	195	.	.	.
20 000 až 49 999	8 087	7 565	5 308	2 022	5 409	722	556	.	.	.
50 000 až 99 999	10 589	10 007	6 787	2 934	6 911	960	431	.	.	.
100 000 a více	-	-	-	-	-	-	-	.	.	.

<sup>[1]</sup> předběžné výsledky

**Tab. 9.2 Obydlené domy podle druhu domu, vlastníka domu a období výstavby podle správních obvodů obcí s rozšířenou působností - Liberecký kraj**

výsledky podle trvalého bydliště

Kraj, správní obvody obcí s rozšířenou působností	Domy celkem	z toho obydlené	z obydlených druh domu		z obydlených vlastníků domu					z obydlených s obdobím výstavby od předchozího sčítání
			rodinné domy	bytové domy	fyzická osoba	obec, stát	bytové družstvo	spolu-vlastnictví vlastníků bytů (jednotek)	kombinace vlastníků	
<b>Liberecký kraj k 26.3.2011<sup>[1]</sup></b>	<b>91 806</b>	<b>71 962</b>	<b>59 714</b>	<b>10 677</b>	<b>60 427</b>	<b>2 590</b>	<b>1 173</b>	<b>3 402</b>	<b>1 870</b>	<b>7 429</b>
Česká Lípa	12 982	10 650	8 670	1 800	8 550	423	165	538	471	1 117
Frýdlant	6 108	5 080	4 488	487	4 411	263	62	102	56	348
Jablonec nad Nisou	8 135	7 178	5 545	1 441	5 757	281	127	447	327	732
Jilemnice	8 693	5 261	4 558	573	4 632	170	21	190	53	432
Liberec	22 290	19 505	15 130	3 946	15 687	683	548	1 395	479	2 529
Nový Bor	6 570	5 023	4 349	582	4 346	164	37	194	158	462
Semily	8 174	5 555	4 894	531	4 959	170	74	113	61	457
Tanvald	5 197	3 506	2 770	614	2 843	193	65	171	85	277
Turnov	10 129	7 571	6 935	504	6 876	130	57	191	149	855
Železný Brod	3 528	2 633	2 375	199	2 366	113	17	61	31	220
<b>Liberecký kraj k 1.3.2001</b>	<b>84 883</b>	<b>66 347</b>	<b>55 014</b>	<b>9 444</b>	<b>54 533</b>	<b>4 197</b>	<b>1 854</b>	.	.	.
Česká Lípa	11 928	9 691	7 814	1 666	7 512	838	565	.	.	.
Frýdlant	5 845	4 810	4 251	436	4 062	339	72	.	.	.
Jablonec nad Nisou	7 480	6 599	5 062	1 316	5 143	518	214	.	.	.
Jilemnice	8 412	5 119	4 580	364	4 542	217	38	.	.	.
Liberec	19 730	17 301	13 216	3 619	13 316	1 284	529	.	.	.
Nový Bor	6 079	4 595	3 936	525	3 880	249	155	.	.	.
Semily	7 881	5 348	4 783	388	4 760	193	82	.	.	.
Tanvald	4 807	3 394	2 707	543	2 716	263	37	.	.	.
Turnov	9 390	6 967	6 379	430	6 291	182	142	.	.	.
Železný Brod	3 331	2 523	2 286	157	2 311	114	20	.	.	.

<sup>[1]</sup> předběžné výsledky

**Tab. 10.1 Neobydlené domy podle druhu domu a důvodu neobydlenosti podle velikostních skupin obcí v kraji**

výsledky podle trvalého bydliště

Území: Liberecký kraj

Datum sčítání, velikostní skupiny obcí	Neobydlené domy celkem <sup>[1]</sup>	z toho druh domu							
		rodinné domy	z toho důvod neobydlenosti			bytové domy	z toho důvod neobydlenosti		
			slouží k rekreaci	přestavba domu	nezpůsobilé k bydlení		přestavba domu	nezpůsobilé k bydlení	
1.12.1970	11 147	8 638	.	.	.	69	.	.	
1.11.1980	15 898	14 622	.	.	.	.	.	.	
3.3.1991	15 513	13 711	10 181	1 279	656	323	191	35	
1.3.2001	18 536	17 713	12 919	694	991	93	20	42	
<b>26.3.2011<sup>[2]</sup></b>	<b>19 844</b>	<b>18 755</b>	<b>12 645</b>	<b>523</b>	<b>666</b>	<b>263</b>	<b>30</b>	<b>17</b>	
<b>Přírůstek (úbytek) mezi sčítáními</b>									
1970 - 1980	absolutně 4 751	5 984	.	.	.	.	.	.	
	index (v %)	142,6	169,3	.	.	.	.	.	
1980 - 1991	absolutně -385	-911	.	.	.	.	.	.	
	index (v %)	97,6	93,8	.	.	.	.	.	
1991 - 2001	absolutně 3 023	4 002	2 738	-585	335	-230	-171	7	
	index (v %)	119,5	129,2	126,9	54,3	151,1	28,8	120,0	
2001 - 2011 <sup>[2]</sup>	absolutně 1 308	1 042	-274	-171	-325	170	10	-25	
	index (v %)	107,1	105,9	97,9	75,4	67,2	282,8	150,0	
<b>Údaje podle velikostních skupin obcí</b>									
<b>k 26.3.2011 celkem<sup>[2]</sup></b>	<b>19 844</b>	<b>18 755</b>	<b>12 645</b>	<b>523</b>	<b>666</b>	<b>263</b>	<b>30</b>	<b>17</b>	
v tom obce									
do 199 obyvatel	1 307	1 291	1 039	16	21	3	-	-	
200 až 499	3 333	3 245	2 491	48	73	14	-	-	
500 až 999	4 520	4 382	3 321	86	149	23	4	3	
1 000 až 1 999	3 749	3 559	2 639	81	107	46	-	2	
2 000 až 4 999	2 701	2 495	1 652	71	91	47	4	7	
5 000 až 9 999	2 045	1 899	1 035	90	119	29	8	1	
10 000 až 19 999	626	581	272	47	34	11	2	-	
20 000 až 49 999	651	517	89	33	29	39	9	2	
50 000 až 99 999	-	-	-	-	-	-	-	-	
100 000 a více	912	786	107	51	43	51	3	2	
<b>k 1.3.2001 celkem</b>	<b>18 536</b>	<b>17 713</b>	<b>12 919</b>	<b>694</b>	<b>991</b>	<b>93</b>	<b>20</b>	<b>42</b>	
v tom obce									
do 199 obyvatel	1 367	1 349	1 161	29	43	1	-	1	
200 až 499	3 554	3 461	2 887	69	109	1	-	1	
500 až 999	3 978	3 806	2 923	143	235	6	-	3	
1 000 až 1 999	3 682	3 529	2 725	87	175	27	7	10	
2 000 až 4 999	2 468	2 349	1 729	115	144	11	1	5	
5 000 až 9 999	1 850	1 749	952	97	160	11	5	5	
10 000 až 19 999	533	503	249	35	40	8	-	5	
20 000 až 49 999	522	446	151	67	49	18	4	6	
50 000 až 99 999	582	521	142	52	36	10	3	6	
100 000 a více	-	-	-	-	-	-	-	-	

<sup>[1]</sup> v celkovém počtu neobydlených domů zahrnuta i ubytovací zařízení bez bytu

<sup>[2]</sup> předběžné výsledky



**Tab. 10.2 Neobydlené domy podle druhu domu a důvodu neobydlenosti podle správních obvodů obcí s rozšířenou působností - Liberecký kraj**

výsledky podle trvalého bydliště

Kraj, správní obvody obcí s rozšířenou působností	Neobydlené domy celkem <sup>[1]</sup>	z toho druh domu						
		rodinné domy	z toho důvod neobydlenosti			bytové domy	z toho důvod neobydlenosti	
			slouží k rekreaci	přestavba domu	nezpůsobilé k bydlení		přestavba domu	nezpůsobilé k bydlení
<b>Liberecký kraj k 26.3.2011<sup>[2]</sup></b>	<b>19 844</b>	<b>18 755</b>	<b>12 645</b>	<b>523</b>	<b>666</b>	<b>263</b>	<b>30</b>	<b>17</b>
Česká Lípa	2 332	2 227	1 473	58	85	28	3	2
Frýdlant	1 028	937	536	22	37	6	-	-
Jablonec nad Nisou	957	828	391	42	29	34	7	3
Jilemnice	3 432	3 268	2 682	42	85	28	3	2
Liberec	2 785	2 578	1 345	119	103	71	8	2
Nový Bor	1 547	1 493	1 170	45	41	10	-	1
Semily	2 619	2 531	1 860	59	107	18	3	1
Tanvald	1 691	1 538	1 072	20	31	49	2	6
Turnov	2 558	2 480	1 621	91	109	15	3	-
Železný Brod	895	875	495	25	39	4	1	-
<b>Liberecký kraj k 1.3.2001</b>	<b>18 536</b>	<b>17 713</b>	<b>12 919</b>	<b>694</b>	<b>991</b>	<b>93</b>	<b>20</b>	<b>42</b>
Česká Lípa	2 237	2 133	1 527	90	128	21	8	13
Frýdlant	1 035	981	672	49	57	2	-	1
Jablonec nad Nisou	881	794	464	66	56	17	3	6
Jilemnice	3 293	3 150	2 605	68	132	9	-	4
Liberec	2 429	2 283	1 396	138	169	18	9	6
Nový Bor	1 484	1 439	1 211	45	39	5	-	3
Semily	2 533	2 471	1 874	72	151	1	-	1
Tanvald	1 413	1 328	1 086	31	28	13	-	4
Turnov	2 423	2 354	1 584	96	175	6	-	3
Železný Brod	808	780	500	39	56	1	-	1

<sup>[1]</sup> v celkovém počtu neobydlených domů zahrnuta i ubytovací zařízení bez bytu

<sup>[2]</sup> předběžné výsledky

**Tab. 11.1 Obydlené byty podle právního důvodu užívání bytu, vybavenosti osobním počítačem a vybavenosti sociálním zařízením podle velikostních skupin obcí v kraji**

výsledky podle trvalého bydliště

Území: Liberecký kraj

Datum sčítání, velikostní skupiny obcí	Obydlené byty celkem	z toho právní důvod užívání bytu				z toho vybavenost osobním počítačem		z toho koupelna, sprchový kout v bytě	z toho splachovací záchod v bytě
		ve vlastním domě	v osobním vlastnictví	nájemní	družstevní	s internetem	bez internetu		
1.3.1961	119 253	.	.	.	.	.	.	.	.
1.12.1970	123 565	.	.	.	.	.	.	.	.
1.11.1980	143 681	.	.	.	.	.	.	.	.
3.3.1991	155 363	52 834	2 066	58 796	34 772	.	.	135 582	128 046
1.3.2001	161 830	54 457	17 212	46 070	29 703	9 692	12 896	149 918	143 841
<b>26.3.2011<sup>[1]</sup></b>	<b>161 192</b>	<b>59 292</b>	<b>39 776</b>	<b>32 041</b>	<b>18 657</b>	<b>87 944</b>	<b>6 411</b>	<b>154 018</b>	<b>150 862</b>
<b>Přírůstek (úbytek) mezi sčítáními</b>									
1961 - 1970	absolutně 4 312	.	.	.	.	.	.	.	.
	index (v %) 103,6	.	.	.	.	.	.	.	.
1970 - 1980	absolutně 20 116	.	.	.	.	.	.	.	.
	index (v %) 116,3	.	.	.	.	.	.	.	.
1980 - 1991	absolutně 11 682	.	.	.	.	.	.	.	.
	index (v %) 108,1	.	.	.	.	.	.	.	.
1991 - 2001	absolutně 6 467	1 623	15 146	-12 726	-5 069	.	.	14 336	15 795
	index (v %) 104,2	103,1	833,1	78,4	85,4	.	.	110,6	112,3
2001 - 2011 <sup>[1]</sup>	absolutně -638	4 835	22 564	-14 029	-11 046	78 252	-6 485	4 100	7 021
	index (v %) 99,6	108,9	231,1	69,5	62,8	907,4	49,7	102,7	104,9
<b>Údaje podle velikostních skupin obcí</b>									
<b>k 26.3.2011 celkem<sup>[1]</sup></b>	<b>161 192</b>	<b>59 292</b>	<b>39 776</b>	<b>32 041</b>	<b>18 657</b>	<b>87 944</b>	<b>6 411</b>	<b>154 018</b>	<b>150 862</b>
v tom obce									
do 199 obyvatel	1 835	1 383	78	127	16	948	94	1 671	1 599
200 až 499	6 138	4 235	465	606	126	3 105	244	5 652	5 424
500 až 999	15 719	10 927	1 143	1 755	293	8 423	651	14 482	13 964
1 000 až 1 999	12 691	7 526	1 706	1 825	311	6 745	458	11 792	11 403
2 000 až 4 999	19 235	7 639	3 623	4 897	1 713	9 760	797	18 250	17 834
5 000 až 9 999	24 392	8 970	5 550	5 857	2 208	12 760	922	23 161	22 822
10 000 až 19 999	10 404	3 729	2 461	1 903	1 554	5 490	447	10 089	10 014
20 000 až 49 999	31 140	6 187	9 801	6 025	7 608	17 665	1 232	30 348	29 725
50 000 až 99 999	-	-	-	-	-	-	-	-	-
100 000 a více	39 638	8 696	14 949	9 046	4 828	23 048	1 566	38 573	38 077
<b>k 1.3.2001 celkem</b>	<b>161 830</b>	<b>54 457</b>	<b>17 212</b>	<b>46 070</b>	<b>29 703</b>	<b>9 692</b>	<b>12 896</b>	<b>149 918</b>	<b>143 841</b>
v tom obce									
do 199 obyvatel	2 010	1 480	3	180	33	74	122	1 680	1 582
200 až 499	7 115	4 841	129	930	239	325	454	6 095	5 657
500 až 999	13 968	9 013	437	2 072	503	606	977	12 044	11 122
1 000 až 1 999	13 305	7 215	947	2 931	537	703	990	11 822	11 063
2 000 až 4 999	17 958	6 793	1 549	6 355	1 939	786	1 178	16 380	15 632
5 000 až 9 999	24 722	8 533	3 282	7 019	3 647	1 320	1 801	22 916	22 218
10 000 až 19 999	10 445	3 504	1 171	2 429	2 299	652	892	9 948	9 805
20 000 až 49 999	32 637	5 801	2 710	12 147	10 539	2 212	2 844	31 374	30 287
50 000 až 99 999	39 670	7 277	6 984	12 007	9 967	3 014	3 638	37 659	36 475
100 000 a více	-	-	-	-	-	-	-	-	-

<sup>[1]</sup> předběžné výsledky

**Tab. 11.2 Obydlené byty podle právního důvodu užívání bytu, vybavenosti osobním počítačem a vybavenosti sociálním zařízením podle správních obvodů obcí s rozšířenou působností - Liberecký kraj**

výsledky podle trvalého bydliště

Kraj, správní obvody obcí s rozšířenou působností	Obydlené byty celkem	z toho právní důvod užívání bytu				z toho vybavenost osobním počítačem		z toho koupelna, sprchový kout v bytě	z toho splachovací záchod v bytě
		ve vlastním domě	v osobním vlastnictví	nájemní	družstevní	s internetem	bez internetu		
<b>Liberecký kraj k 26.3.2011<sup>[1]</sup></b>	<b>161 192</b>	<b>59 292</b>	<b>39 776</b>	<b>32 041</b>	<b>18 657</b>	<b>87 944</b>	<b>6 411</b>	<b>154 018</b>	<b>150 862</b>
Česká Lípa	26 828	8 197	6 429	5 823	5 031	14 675	1 132	26 022	25 880
Frýdlant	8 459	4 132	1 260	2 091	401	4 266	323	7 970	7 793
Jablonec nad Nisou	20 572	5 866	6 051	3 706	3 637	11 596	810	19 703	18 914
Jilemnice	8 308	4 555	1 391	1 184	221	4 510	268	7 774	7 580
Liberec	52 890	15 785	17 137	11 273	5 354	30 113	2 114	50 931	50 087
Nový Bor	9 538	4 161	1 855	1 575	1 283	4 982	409	9 126	9 008
Semily	9 649	4 706	1 502	1 624	853	4 778	393	9 011	8 802
Tanvald	8 118	2 768	1 985	2 097	714	4 055	287	7 568	7 298
Turnov	12 305	6 789	1 778	1 560	903	6 529	527	11 701	11 460
Železný Brod	4 525	2 333	388	1 108	260	2 440	148	4 212	4 040
<b>Liberecký kraj k 1.3.2001</b>	<b>161 830</b>	<b>54 457</b>	<b>17 212</b>	<b>46 070</b>	<b>29 703</b>	<b>9 692</b>	<b>12 896</b>	<b>149 918</b>	<b>143 841</b>
Česká Lípa	27 570	7 340	998	10 701	7 108	1 394	2 101	26 401	26 120
Frýdlant	8 544	3 867	562	2 582	785	294	479	7 731	7 375
Jablonec nad Nisou	20 857	5 507	2 468	6 812	4 752	1 544	1 789	19 358	17 997
Jilemnice	8 263	4 462	817	1 374	426	473	648	7 417	7 041
Liberec	52 287	13 569	7 874	14 994	11 087	3 668	4 447	48 881	47 020
Nový Bor	9 657	3 874	992	2 133	1 807	477	690	8 965	8 743
Semily	9 795	4 622	841	1 876	1 155	463	767	8 839	8 418
Tanvald	8 514	2 685	1 726	2 529	873	402	605	7 448	6 977
Turnov	11 782	6 209	675	1 895	1 385	704	1 002	10 803	10 373
Železný Brod	4 561	2 322	259	1 174	325	273	368	4 075	3 777

<sup>[1]</sup> předběžné výsledky

**Tab. 12.1 Obydlené byty podle převládajícího způsobu vytápění, energie používané k vytápění a vybavenosti plynem podle velikostních skupin obcí v kraji**

výsledky podle trvalého bydliště

Území: Liberecký kraj

Datum sčítání, velikostní skupiny obcí	Obydlené byty celkem	z toho převládající způsob vytápění			z toho energie používaná k vytápění					z toho plyn zaveden do bytu	
		ústřední	etážové (s kotlem v bytě)	kamna	z kotelny mimo dům	uhlí, koks, uhelné brikety	plyn	elektrina	dřevo		
3.3.1991	155 363	77 483	39 427	37 100	.	.	.	.	.	62 831	
1.3.2001	161 830	109 928	18 167	26 861	56 688	32 602	47 930	15 436	7 398	79 650	
<b>26.3.2011<sup>[1]</sup></b>	<b>161 192</b>	<b>108 069</b>	<b>25 342</b>	<b>21 270</b>	<b>48 555</b>	<b>21 317</b>	<b>50 028</b>	<b>16 288</b>	<b>13 911</b>	<b>82 180</b>	
<b>Přírůstek (úbytek) mezi sčítáními</b>											
1991 - 2001	absolutně index (v %)	6 467 104,2	32 445 141,9	-21 260 46,1	-10 239 72,4	.	.	.	.	16 819 126,8	
2001 - 2011 <sup>[1]</sup>	absolutně index (v %)	-638 99,6	-1 859 98,3	7 175 139,5	-5 591 79,2	-8 133 85,7	-11 285 65,4	2 098 104,4	852 105,5	6 513 188,0	2 530 103,2
<b>Údaje podle velikostních skupin obcí</b>											
<b>k 26.3.2011 celkem<sup>[1]</sup></b>	<b>161 192</b>	<b>108 069</b>	<b>25 342</b>	<b>21 270</b>	<b>48 555</b>	<b>21 317</b>	<b>50 028</b>	<b>16 288</b>	<b>13 911</b>	<b>82 180</b>	
v tom obce											
do 199 obyvatel	1 835	985	257	492	10	754	113	242	618	221	
200 až 499	6 138	3 352	837	1 587	43	2 307	655	1 021	1 759	929	
500 až 999	15 719	9 256	2 103	3 533	141	5 675	3 032	2 368	3 624	3 963	
1 000 až 1 999	12 691	7 320	1 975	2 822	447	3 660	3 547	2 086	2 208	4 325	
2 000 až 4 999	19 235	13 205	2 295	2 841	5 171	3 516	4 824	2 209	2 130	6 202	
5 000 až 9 999	24 392	16 612	3 589	3 143	6 927	2 484	9 511	2 298	1 589	14 327	
10 000 až 19 999	10 404	7 294	1 952	872	3 403	458	5 078	537	341	8 214	
20 000 až 49 999	31 140	24 197	4 160	1 941	17 044	903	8 763	1 632	649	22 661	
50 000 až 99 999	-	-	-	-	-	-	-	-	-	-	
100 000 a více	39 638	25 848	8 174	4 039	15 369	1 560	14 505	3 895	993	21 338	
<b>k 1.3.2001 celkem</b>	<b>161 830</b>	<b>109 928</b>	<b>18 167</b>	<b>26 861</b>	<b>56 688</b>	<b>32 602</b>	<b>47 930</b>	<b>15 436</b>	<b>7 398</b>	<b>79 650</b>	
v tom obce											
do 199 obyvatel	2 010	1 088	172	545	-	1 297	43	234	392	67	
200 až 499	7 115	3 906	644	1 916	4	3 950	787	1 051	1 170	808	
500 až 999	13 968	8 306	1 149	3 453	104	7 712	2 034	2 050	1 817	1 896	
1 000 až 1 999	13 305	7 818	1 502	3 200	692	5 376	3 421	2 301	1 301	3 328	
2 000 až 4 999	17 958	12 264	1 460	3 315	5 390	5 165	4 104	2 112	975	4 011	
5 000 až 9 999	24 722	17 078	2 672	4 017	8 134	3 845	9 413	2 276	861	14 129	
10 000 až 19 999	10 445	7 392	1 550	1 211	4 000	764	4 935	483	162	8 240	
20 000 až 49 999	32 637	26 116	3 110	2 850	20 363	1 546	9 029	1 259	264	25 359	
50 000 až 99 999	39 670	25 960	5 908	6 354	18 001	2 947	14 164	3 670	456	21 812	
100 000 a více	-	-	-	-	-	-	-	-	-	-	

<sup>[1]</sup> předběžné výsledky

**Tab. 12.2 Obydlené byty podle převládajícího způsobu vytápění, energie používané k vytápění a vybavenosti plynem podle správních obvodů obcí s rozšířenou působností - Liberecký kraj**

výsledky podle trvalého bydliště

Kraj, správní obvody obcí s rozšířenou působností	Obydlené byty celkem	z toho převládající způsob vytápění			z toho energie používaná k vytápění					z toho plyn zaveden do bytu
		ústřední	etážové (s kotlem v bytě)	kamna	z kotelny mimo dům	uhlí, koks, uhelné brikety	plyn	elektrina	dřevo	
<b>Liberecký kraj k 26.3.2011<sup>[1]</sup></b>	<b>161 192</b>	<b>108 069</b>	<b>25 342</b>	<b>21 270</b>	<b>48 555</b>	<b>21 317</b>	<b>50 028</b>	<b>16 288</b>	<b>13 911</b>	<b>82 180</b>
Česká Lípa	26 828	19 761	3 470	2 618	12 263	3 663	4 517	2 314	2 621	11 888
Frýdlant	8 459	5 682	934	1 467	1 834	2 232	1 745	908	1 283	2 882
Jablonec nad Nisou	20 572	14 669	3 359	1 822	8 380	980	7 471	1 316	728	15 010
Jilemnice	8 308	5 314	738	1 871	663	2 411	1 559	1 562	1 534	1 966
Liberec	52 890	33 914	10 247	6 432	17 346	4 011	18 917	5 494	2 955	27 266
Nový Bor	9 538	6 448	1 443	1 286	2 271	1 485	3 482	777	929	5 548
Semily	9 649	5 537	1 865	1 810	749	1 866	4 119	1 001	1 362	5 335
Tanvald	8 118	5 632	853	1 273	2 489	1 321	1 910	1 067	655	3 253
Turnov	12 305	8 026	1 988	1 852	1 977	2 084	4 991	1 237	1 385	7 071
Železný Brod	4 525	3 086	445	839	583	1 264	1 317	612	459	1 961
<b>Liberecký kraj k 1.3.2001</b>	<b>161 830</b>	<b>109 928</b>	<b>18 167</b>	<b>26 861</b>	<b>56 688</b>	<b>32 602</b>	<b>47 930</b>	<b>15 436</b>	<b>7 398</b>	<b>79 650</b>
Česká Lípa	27 570	21 050	2 781	2 876	14 426	5 340	4 067	2 026	1 482	12 266
Frýdlant	8 544	5 911	513	1 593	2 245	2 915	1 754	852	683	2 454
Jablonec nad Nisou	20 857	15 332	2 343	2 666	9 776	1 769	7 780	1 040	316	16 048
Jilemnice	8 263	5 137	498	2 110	704	3 300	1 434	1 667	1 002	1 197
Liberec	52 287	33 762	7 149	9 122	20 199	6 788	18 225	5 037	1 450	26 891
Nový Bor	9 657	6 649	1 154	1 460	2 648	2 411	3 284	738	459	4 973
Semily	9 795	5 468	1 509	2 275	1 329	2 801	3 732	1 081	767	5 166
Tanvald	8 514	5 783	583	1 703	2 676	2 092	2 025	1 205	365	3 015
Turnov	11 782	7 724	1 353	2 066	2 282	3 369	4 151	1 166	676	5 872
Železný Brod	4 561	3 112	284	990	403	1 817	1 478	624	198	1 768

<sup>[1]</sup> předběžné výsledky

**Tab. 13 Vybrané údaje podle obcí v kraji - Liberecký kraj**

předběžné výsledky podle trvalého bydliště

Kraj, okres, obec	Obyvatelstvo celkem	v tom		v tom ve věku			Ekonomicky aktivní	z toho zaměstnaní	Obydlené domy	Obydlené byty
		muži	ženy	0 - 14 let	15 - 64 let	65 a více let včetně nezjištěno				
<b>Liberecký kraj k 26. 3. 2011</b>	<b>439 262</b>	<b>215 370</b>	<b>223 892</b>	<b>66 505</b>	<b>306 864</b>	<b>65 893</b>	<b>214 870</b>	<b>191 751</b>	<b>71 962</b>	<b>161 192</b>
v tom okresy:										
Česká Lípa	103 429	50 892	52 537	16 307	73 798	13 324	51 129	44 573	15 673	36 366
Jablonec nad Nisou	89 954	43 811	46 143	13 337	62 505	14 112	42 902	38 321	13 824	33 676
Liberec	170 912	83 727	87 185	26 038	119 342	25 532	84 054	75 503	25 805	63 176
Semily	74 967	36 940	38 027	10 823	51 219	12 925	36 785	33 354	16 660	27 974
<b>Okres Česká Lípa</b>	<b>103 429</b>	<b>50 892</b>	<b>52 537</b>	<b>16 307</b>	<b>73 798</b>	<b>13 324</b>	<b>51 129</b>	<b>44 573</b>	<b>15 673</b>	<b>36 366</b>
v tom obce:										
Bezděz	305	153	152	39	217	49	154	137	83	113
Blatce	96	48	48	17	55	24	44	42	40	40
Blíževedly	660	341	319	128	462	70	313	263	165	178
Bohatice	178	87	91	28	130	20	82	75	43	45
Brniště	1 380	698	682	218	1 000	162	692	625	338	412
Chlum	256	131	125	48	180	28	119	87	60	74
Chotovice	169	78	91	32	122	15	85	74	53	51
Cvikov	4 442	2 207	2 235	687	3 113	642	2 137	1 793	836	1 581
Česká Lípa	37 510	18 195	19 315	5 734	27 355	4 421	19 201	16 902	3 162	13 701
Doksy	5 146	2 511	2 635	728	3 564	854	2 447	2 149	1 057	1 810
Dubá	1 776	878	898	278	1 228	270	834	725	409	594
Dubnice	635	320	315	109	462	64	326	304	171	175
Hamr na Jezeře	384	200	184	72	278	34	197	182	94	121
Holany	504	260	244	78	374	52	255	204	117	157
Horní Libchava	656	340	316	133	473	50	352	324	185	202
Horní Police	680	334	346	112	488	80	338	295	178	230
Jestřebí	823	396	427	136	603	84	379	310	163	225
Kamenický Šenov	4 076	2 034	2 042	642	2 836	598	1 975	1 696	762	1 441
Kozly	142	70	72	32	96	14	73	66	43	44
Kravaře	834	422	412	128	612	94	430	366	203	256
Krompach	141	71	70	19	94	28	54	45	49	53
Kunratice u Cvikova	597	310	287	111	394	92	265	228	157	178
Kvítkov	209	118	91	35	154	20	108	96	48	53
Luka	97	50	47	12	73	12	42	30	29	34
Mařenice	353	143	210	52	231	70	137	117	113	105
Mimoň	6 698	3 263	3 435	1 067	4 664	967	3 193	2 823	1 074	2 338
Noviny pod Ralskem	268	128	140	42	182	44	128	119	72	100
Nový Bor	12 117	5 859	6 258	1 776	8 496	1 845	5 951	5 145	1 832	4 608
Nový Oldřichov	740	370	370	125	517	98	365	318	204	251
Okna	298	154	144	51	207	40	135	115	76	97
Okrouhlá	543	275	268	73	410	60	296	266	165	161
Pertoltice pod Ralskem	381	210	171	73	272	36	180	155	98	111
Polevsko	376	188	188	60	273	43	187	164	102	129
Provodín	666	352	314	91	501	74	351	291	134	249
Prysk	455	222	233	71	310	74	220	193	125	156
Radvanec	148	75	73	24	112	12	82	73	51	54
Ralsko	2 043	1 049	994	451	1 421	171	948	789	219	699
Skalice u České Lípy	1 444	753	691	230	1 064	150	726	615	328	478
Skalka u Doks	167	87	80	26	123	18	95	78	46	48
Sloup v Čechách	744	365	379	107	503	134	353	303	184	213
Slunečná	121	65	56	17	85	19	61	52	33	37

**Tab. 13 Vybrané údaje podle obcí v kraji - Liberecký kraj**

předběžné výsledky podle trvalého bydliště

1. pokračování

Kraj, okres, obec	Obyvatelstvo celkem	v tom		v tom ve věku			Ekonomicky aktivní	z toho zaměstnaní	Obydlené domy	Obydlené byty
		muži	ženy	0 - 14 let	15 - 64 let	65 a více let včetně nezjištěno				
Sosnová	709	351	358	90	520	99	361	330	187	210
Stráž pod Ralskem	4 120	2 029	2 091	713	3 045	362	2 085	1 850	212	1 503
Stružnice	982	508	474	175	692	115	494	435	233	319
Stvolínky	340	175	165	69	243	28	153	135	80	103
Svojkov	190	101	89	26	143	21	106	97	53	67
Svor	666	332	334	111	473	82	326	272	180	226
Tachov	195	101	94	53	113	29	72	59	30	51
Tuhaň	278	159	119	39	201	38	127	97	72	100
Velenice	175	89	86	20	123	32	67	59	51	50
Velký Valtinov	179	84	95	22	131	26	80	73	58	52
Volfartice	653	302	351	103	461	89	316	277	162	185
Vrchovany	114	58	56	24	76	14	54	47	32	27
Zahrádky	663	334	329	116	474	73	333	286	151	210
Zákupy	2 787	1 380	1 407	498	1 890	399	1 285	1 113	477	963
Žandov	1 994	1 016	978	329	1 394	271	897	756	359	666
Ždírec	126	63	63	27	85	14	63	53	35	32
<b>Okres Jablonec nad Nisou</b>	<b>89 954</b>	<b>43 811</b>	<b>46 143</b>	<b>13 337</b>	<b>62 505</b>	<b>14 112</b>	<b>42 902</b>	<b>38 321</b>	<b>13 824</b>	<b>33 676</b>
v tom obce:										
Albrechtice v Jizerských horách	341	172	169	43	239	59	158	138	97	118
Bedřichov	314	173	141	61	225	28	159	153	77	76
Dalešice	169	85	84	35	114	20	77	72	50	62
Desná	3 274	1 600	1 674	442	2 317	515	1 567	1 382	473	1 276
Držkov	558	273	285	72	385	101	264	234	140	192
Frýdštejn	840	408	432	121	563	156	397	351	250	318
Jablonec nad Nisou	45 255	21 744	23 511	6 640	31 490	7 125	21 809	19 604	4 939	17 439
Janov nad Nisou	1 351	685	666	196	955	200	657	599	312	409
Jenišovice	968	482	486	173	691	104	504	460	247	348
Jílové u Držkova	209	111	98	28	143	38	104	98	67	79
Jiřetín pod Bukovou	559	277	282	58	409	92	270	231	65	246
Josefův Důl	917	492	425	112	616	189	416	376	232	346
Koberovy	1 008	501	507	140	700	168	497	453	286	364
Kořenov	974	493	481	124	688	162	460	397	247	359
Líšný	275	135	140	42	178	55	123	104	82	102
Loužnice	215	114	101	37	144	34	101	91	58	72
Lučany nad Nisou	1 753	894	859	245	1 275	233	844	761	425	579
Malá Skála	1 138	565	573	167	772	199	543	494	350	419
Maršovice	523	267	256	80	373	70	264	243	149	175
Nová Ves nad Nisou	705	370	335	109	507	89	352	319	195	226
Pěnčín	1 923	947	976	312	1 306	305	901	811	490	642
Plavy	1 052	535	517	166	729	157	494	423	222	376
Pulečň	350	171	179	63	241	46	182	159	96	128
Radčice	170	85	85	20	105	45	77	65	56	58
Rádlo	723	372	351	128	502	93	370	348	185	221
Rychnov u Jablonce nad Nisou	2 637	1 319	1 318	508	1 846	283	1 333	1 224	518	911
Skuhrov	527	248	279	68	373	86	263	242	148	197
Smržovka	3 663	1 807	1 856	595	2 555	513	1 794	1 567	730	1 331
Tanvald	6 740	3 284	3 456	994	4 665	1 081	3 011	2 599	756	2 549
Velké Hamry	2 843	1 346	1 497	438	1 879	526	1 207	1 066	433	1 062

**Tab. 13 Vybrané údaje podle obcí v kraji - Liberecký kraj**

předběžné výsledky podle trvalého bydliště

2. pokračování

Kraj, okres, obec	Obyvatelstvo celkem	v tom		v tom ve věku			Ekonomicky aktivní	z toho zaměstnaní	Obydlené domy	Obydlené byty
		muži	ženy	0 - 14 let	15 - 64 let	65 a více let včetně nezjištěno				
Vlastiboř	132	67	65	11	88	33	58	53	44	54
Zásada	888	435	453	117	620	151	424	393	231	312
Zlatá Olešnice	512	254	258	65	359	88	238	210	143	177
Železný Brod	6 448	3 100	3 348	927	4 453	1 068	2 984	2 601	1 031	2 453
<b>Okres Liberec</b>	<b>170 912</b>	<b>83 727</b>	<b>87 185</b>	<b>26 038</b>	<b>119 342</b>	<b>25 532</b>	<b>84 054</b>	<b>75 503</b>	<b>25 805</b>	<b>63 176</b>
v tom obce:										
Bílá	847	432	415	139	608	100	439	410	228	288
Bílý Kostel nad Nisou	911	469	442	148	653	110	456	421	219	294
Bílý Potok	679	341	338	105	469	105	340	294	207	243
Bulovka	887	454	433	164	644	79	429	334	194	266
Cetenov	124	66	58	21	76	27	50	43	38	40
Chotyně	908	459	449	158	643	107	445	396	193	291
Chrastava	6 310	3 144	3 166	1 060	4 433	817	3 115	2 810	1 041	2 159
Černousy	351	189	162	56	255	40	145	113	77	113
Český Dub	2 844	1 407	1 437	364	1 934	546	1 416	1 288	568	1 031
Čtveřín	482	257	225	61	370	51	261	238	133	164
Dětrichov	728	352	376	125	531	72	370	305	162	233
Dlouhý Most	783	397	386	128	566	89	391	352	181	240
Dolní Řasnice	534	277	257	99	372	63	263	230	134	162
Frýdlant	7 619	3 737	3 882	1 187	5 316	1 116	3 660	3 202	1 267	2 708
Habartice	503	265	238	94	356	53	248	211	129	153
Hejnice	2 765	1 330	1 435	454	1 919	392	1 356	1 195	504	1 021
Heřmanice	219	121	98	24	162	33	113	94	71	79
Hlavice	225	105	120	21	151	53	94	88	73	79
Hodkovice nad Mohelkou	2 814	1 380	1 434	451	1 980	383	1 414	1 299	499	1 092
Horní Řasnice	247	133	114	39	181	27	121	93	64	83
Hrádek nad Nisou	7 630	3 855	3 775	1 259	5 279	1 092	3 621	3 243	1 390	2 634
Jablonné v Podještědí	3 766	1 884	1 882	598	2 652	516	1 789	1 589	822	1 321
Janovice v Podještědí	88	46	42	12	65	11	50	38	30	36
Janův Důl	152	72	80	22	111	19	78	72	38	56
Jeřmanice	456	237	219	83	329	44	237	220	116	140
Jindřichovice pod Smrkem	682	321	361	114	411	157	245	202	172	189
Kobyly	325	174	151	39	233	53	171	158	98	109
Krásný Les	433	212	221	70	291	72	213	181	116	134
Kryštofovo Údolí	315	178	137	50	226	39	163	150	116	119
Křižany	802	399	403	126	565	111	395	334	203	244
Kunratice	394	210	184	58	293	43	191	169	100	127
Lázně Libverda	485	238	247	63	352	70	219	193	92	167
Lažany	221	99	122	42	150	29	116	105	61	78
Liberec	102 247	49 476	52 771	14 989	71 155	16 103	50 487	45 748	11 216	39 638
Mníšek	1 356	678	678	239	970	147	693	632	334	441
Nová Ves	780	387	393	124	563	93	361	311	192	253
Nové Město pod Smrkem	3 891	1 898	1 993	645	2 784	462	1 816	1 527	747	1 282
Oldřichov v Hájích	659	335	324	111	453	95	316	276	202	207
Osečná	1 083	522	561	180	732	171	517	476	283	357
Paceřice	299	147	152	38	204	57	140	127	90	113



**Tab. 13 Vybrané údaje podle obcí v kraji - Liberecký kraj**

předběžné výsledky podle trvalého bydliště

3. pokračování

Kraj, okres, obec	Obyvatelstvo celkem	v tom		v tom ve věku			Ekonomicky aktivní	z toho zaměstnaní	Obydlené domy	Obydlené byty
		muži	ženy	0 - 14 let	15 - 64 let	65 a více let včetně nezjištěno				
Pěňčín	662	314	348	112	460	90	336	310	186	224
Pertoltice	282	135	147	57	193	32	134	110	69	91
Proseč pod Ještědem	325	171	154	49	220	56	154	135	116	125
Příšovice	1 366	681	685	207	995	164	709	646	188	510
Radimovice	277	132	145	36	197	44	141	130	88	106
Raspenava	2 858	1 402	1 456	487	1 991	380	1 359	1 128	652	937
Rynoltice	766	389	377	92	564	110	394	354	200	248
Soběslavice	164	82	82	35	113	16	85	81	49	57
Stráž nad Nisou	2 132	1 080	1 052	351	1 544	237	1 117	1 017	494	704
Světlá pod Ještědem	934	480	454	147	615	172	461	422	283	322
Svijanský Újezd	409	206	203	58	297	54	226	211	104	145
Svijany	301	149	152	39	219	43	171	167	75	103
Sychrov	187	103	84	39	128	20	90	83	55	75
Šimonovice	835	419	416	181	586	68	449	425	218	262
Višňová	1 364	694	670	209	955	200	684	576	323	471
Vlastibořice	247	110	137	37	157	53	124	109	59	104
Všelibice	536	282	254	66	390	80	278	256	131	198
Zdislava	297	149	148	60	190	47	137	117	81	71
Žďárek	126	66	60	16	91	19	61	59	34	39
<b>Okres Semily</b>	<b>74 967</b>	<b>36 940</b>	<b>38 027</b>	<b>10 823</b>	<b>51 219</b>	<b>12 925</b>	<b>36 785</b>	<b>33 354</b>	<b>16 660</b>	<b>27 974</b>
v tom obce:										
Bělá	259	129	130	34	188	37	132	123	83	98
Benecko	1 128	579	549	157	782	189	535	491	332	372
Benešov u Semil	858	434	424	149	587	122	401	369	205	291
Bozkov	574	294	280	83	402	89	281	252	176	199
Bradlecká Lhota	226	110	116	27	158	41	120	108	73	95
Bukovina u Čisté	197	102	95	30	140	27	102	96	48	68
Bystrá nad Jizerou	122	59	63	21	76	25	53	49	40	49
Chuchelna	975	483	492	145	669	161	511	470	293	308
Čistá u Horek	543	267	276	75	380	88	273	258	159	198
Háje nad Jizerou	687	346	341	111	469	107	339	311	188	230
Harrachov	1 628	800	828	206	1 170	252	829	766	340	624
Holenice	91	49	42	12	59	20	37	34	38	35
Horka u Staré Paky	271	135	136	47	176	48	134	129	75	100
Horní Branná	1 854	923	931	307	1 271	276	925	861	469	650
Hrubá Skála	587	297	290	96	376	115	265	240	196	208
Jablonec nad Jizerou	1 780	869	911	231	1 244	305	878	754	374	665
Jesenný	497	259	238	59	340	98	246	221	137	189
Jestřabí v Krkonoších	244	133	111	44	156	44	119	96	85	91
Jilemnice	5 651	2 755	2 896	855	3 905	891	2 870	2 614	942	2 277
Kacanovy	183	92	91	31	128	24	98	95	60	69
Karlovice	744	379	365	104	495	145	375	348	207	293
Klokočí	188	100	88	29	131	28	98	86	48	64
Košťálov	1 698	843	855	264	1 137	297	794	702	350	627
Kruh	481	237	244	66	330	85	234	209	129	175
Ktová	188	95	93	20	132	36	89	84	72	77
Levínská Olešnice	367	198	169	55	259	53	164	140	99	121
Libštát	984	490	494	127	683	174	472	427	226	349
Lomnice nad Popelkou	5 765	2 825	2 940	788	3 993	984	2 798	2 533	1 198	2 127

**Tab. 13 Vybrané údaje podle obcí v kraji - Liberecký kraj**

předběžné výsledky podle trvalého bydliště

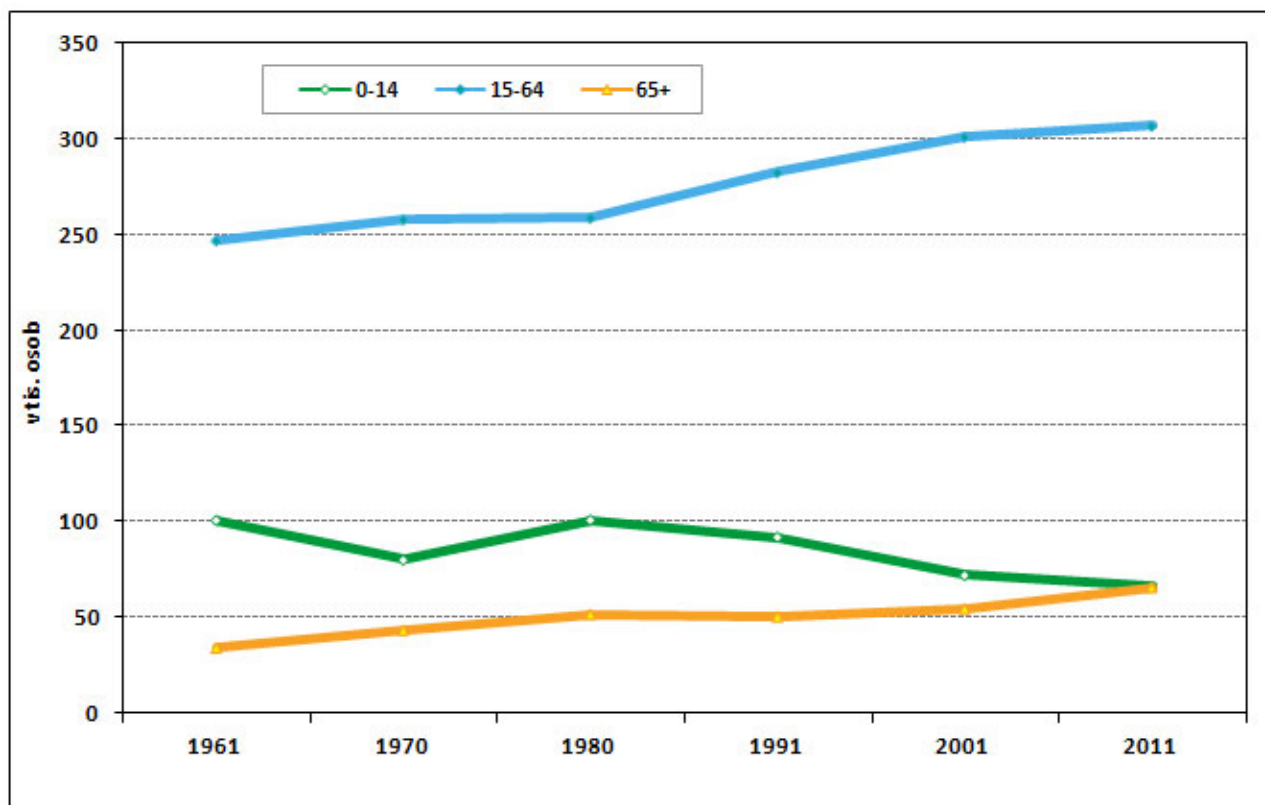
dokončení

Kraj, okres, obec	Obyvatelstvo celkem	v tom		v tom ve věku			Ekonomicky aktivní	z toho zaměstnaní	Obydlené domy	Obydlené byty
		muži	ženy	0 - 14 let	15 - 64 let	65 a více let včetně nezjištěno				
Loučky	158	78	80	22	107	29	74	67	47	59
Martinice v Krkonoších	577	300	277	101	388	88	287	270	165	225
Mírová pod Kozákovem	1 644	776	868	278	1 111	255	823	768	470	566
Modříšice	404	207	197	67	278	59	208	195	128	156
Mříčná	508	273	235	78	364	66	239	201	142	158
Nová Ves nad Popelkou	646	324	322	85	445	116	325	296	181	220
Ohrazenice	1 125	567	558	159	837	129	615	558	253	390
Olešnice	182	93	89	24	117	41	84	74	60	66
Paseky nad Jizerou	245	126	119	27	168	50	122	108	86	104
Peřimov	240	118	122	39	162	39	109	97	63	84
Poniklá	1 153	565	588	124	805	224	578	501	259	452
Přepěře	907	452	455	137	623	147	452	420	249	297
Příkrý	247	128	119	38	153	56	109	93	82	90
Radostná pod Kozákovem	408	220	188	60	285	63	205	188	123	142
Rakousy	73	40	33	8	56	9	32	29	22	30
Rokytnice nad Jizerou	2 974	1 501	1 473	392	2 032	550	1 441	1 297	683	1 080
Roprachtice	277	129	148	42	187	48	137	123	86	95
Rovensko pod Troskami	1 288	640	648	187	919	182	686	603	350	468
Roztoky u Jilemnice	983	476	507	157	668	158	471	413	265	336
Roztoky u Semil	122	61	61	14	74	34	56	51	35	52
Semily	8 738	4 244	4 494	1 211	5 967	1 560	4 202	3 771	1 163	3 337
Slaná	689	340	349	123	461	105	325	299	200	233
Stružinec	708	350	358	102	489	117	340	303	220	244
Studenec	1 843	918	925	333	1 202	308	890	834	489	651
Svojeck	162	82	80	29	112	21	81	73	52	58
Syřenov	212	109	103	42	128	42	108	98	60	73
Tatobity	543	268	275	76	376	91	281	260	167	205
Troskovice	100	56	44	7	65	28	50	41	47	46
Turnov	14 395	6 868	7 527	1 993	9 587	2 815	6 982	6 358	2 606	5 796
Veselá	230	113	117	33	162	35	106	98	69	76
Víchová nad Jizerou	937	456	481	152	650	135	455	422	238	292
Vitkovice	452	228	224	76	323	53	226	199	107	151
Všeň	588	291	297	80	410	98	309	285	181	215
Vyskeř	394	205	189	51	269	74	201	184	129	152
Vysoké nad Jizerou	1 297	673	624	178	889	230	634	587	348	508
Záhoří	512	255	257	98	334	80	233	201	142	159
Žernov	236	128	108	27	180	29	137	123	51	59

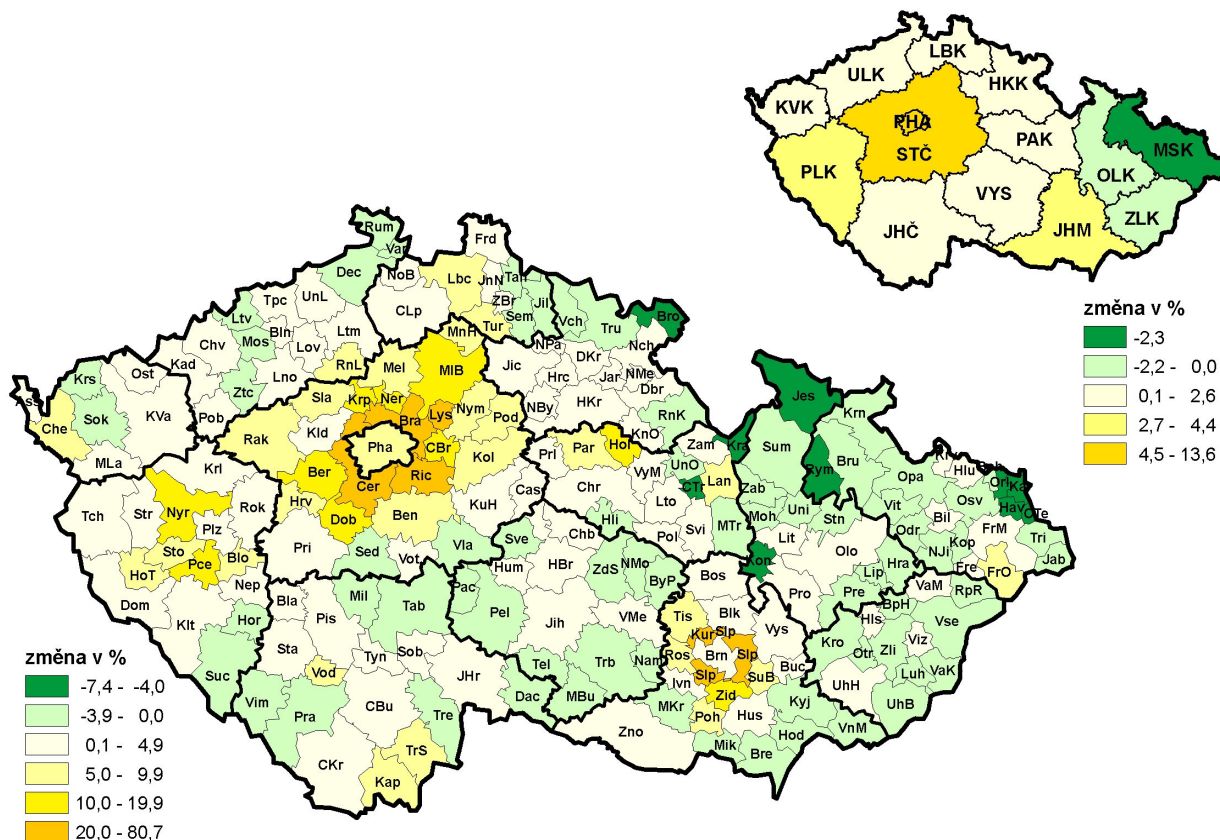
## **GRAFICKÁ PŘÍLOHA**



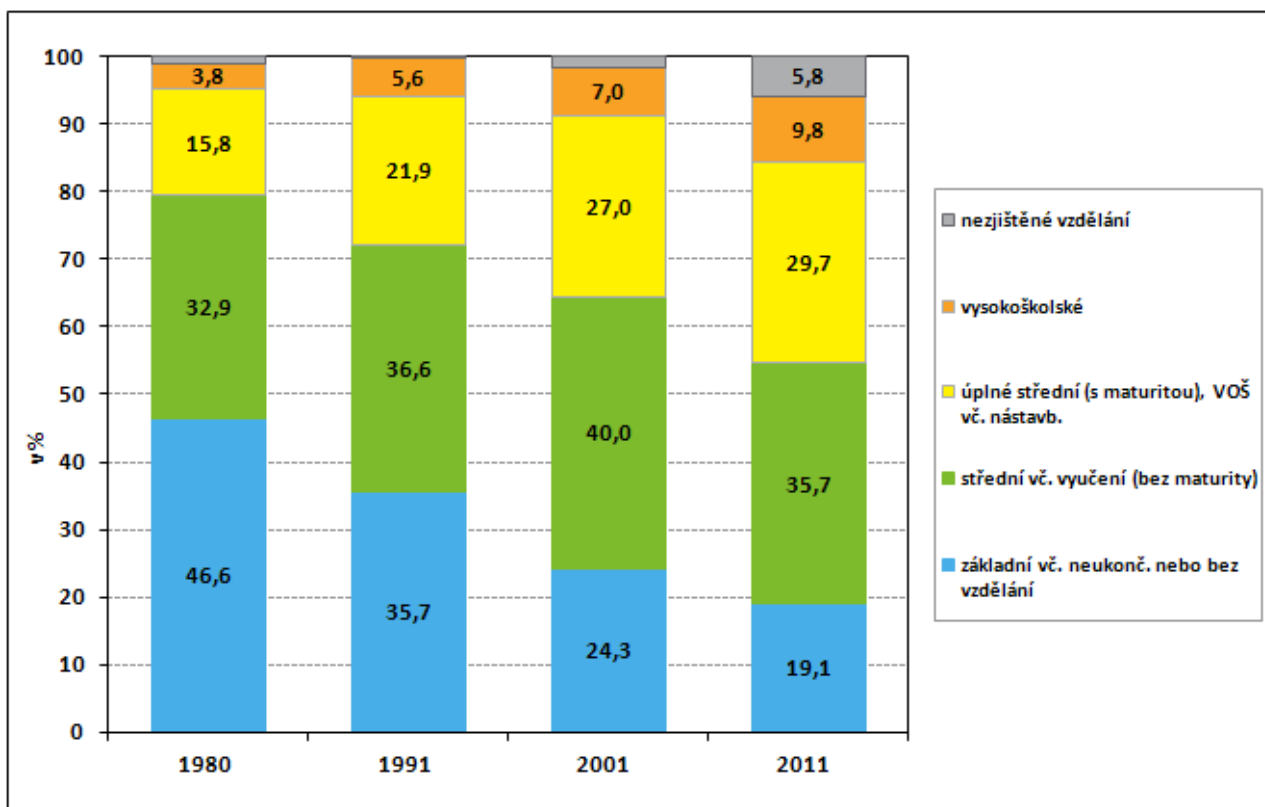
Graf č. 1 Obyvatelstvo podle věku mezi sčítáními 1961 až 2011



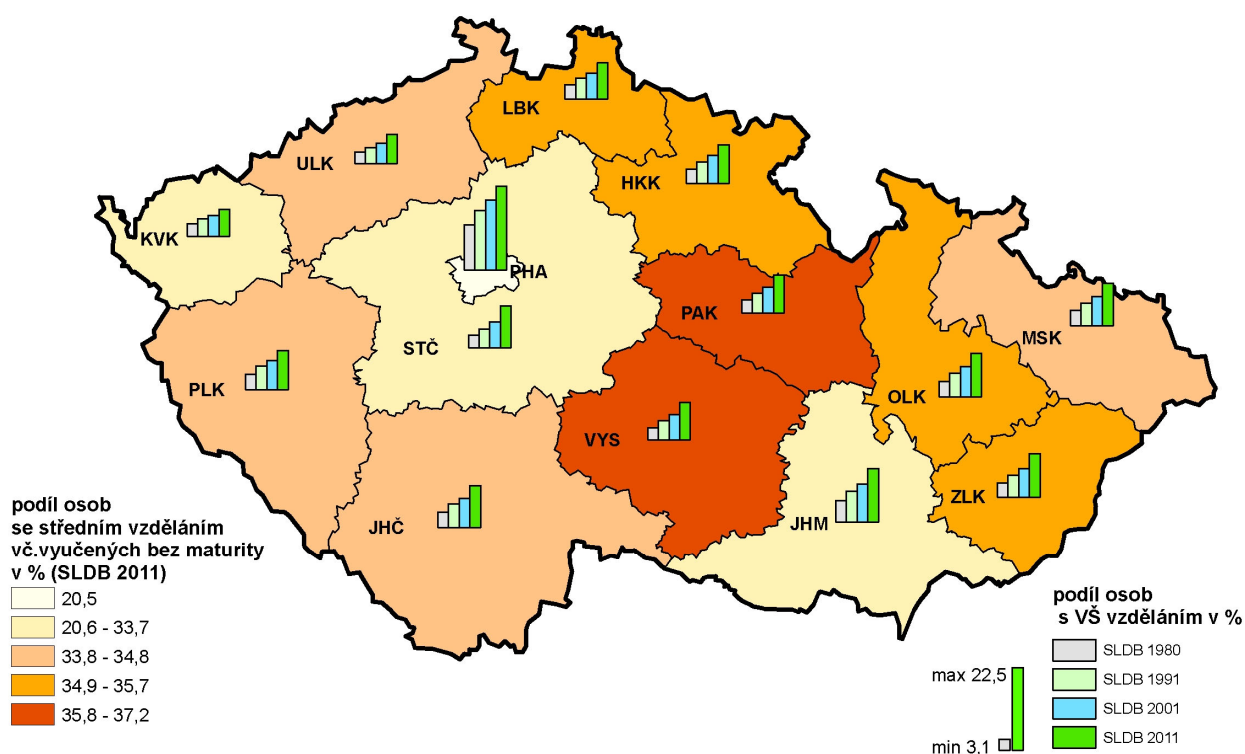
Kartogram č. 1 Změna počtu obyvatel ve správních obvodech obcí s rozšířenou působností krajů a v krajích mezi sčítáními 2001 a 2011



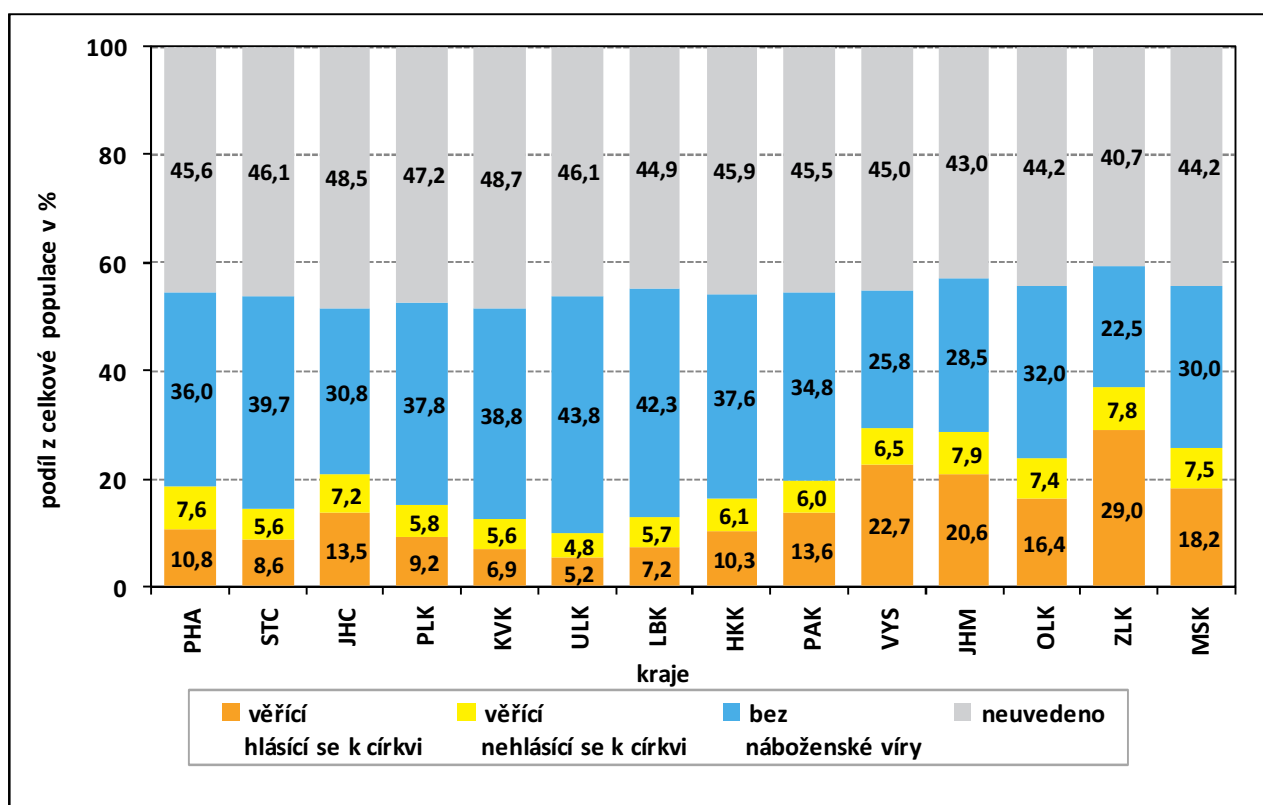
**Graf č. 2 Obyvatelstvo ve věku 15 a více let podle nejvyššího ukončeného vzdělání mezi sčítáními 1980 až 2011**



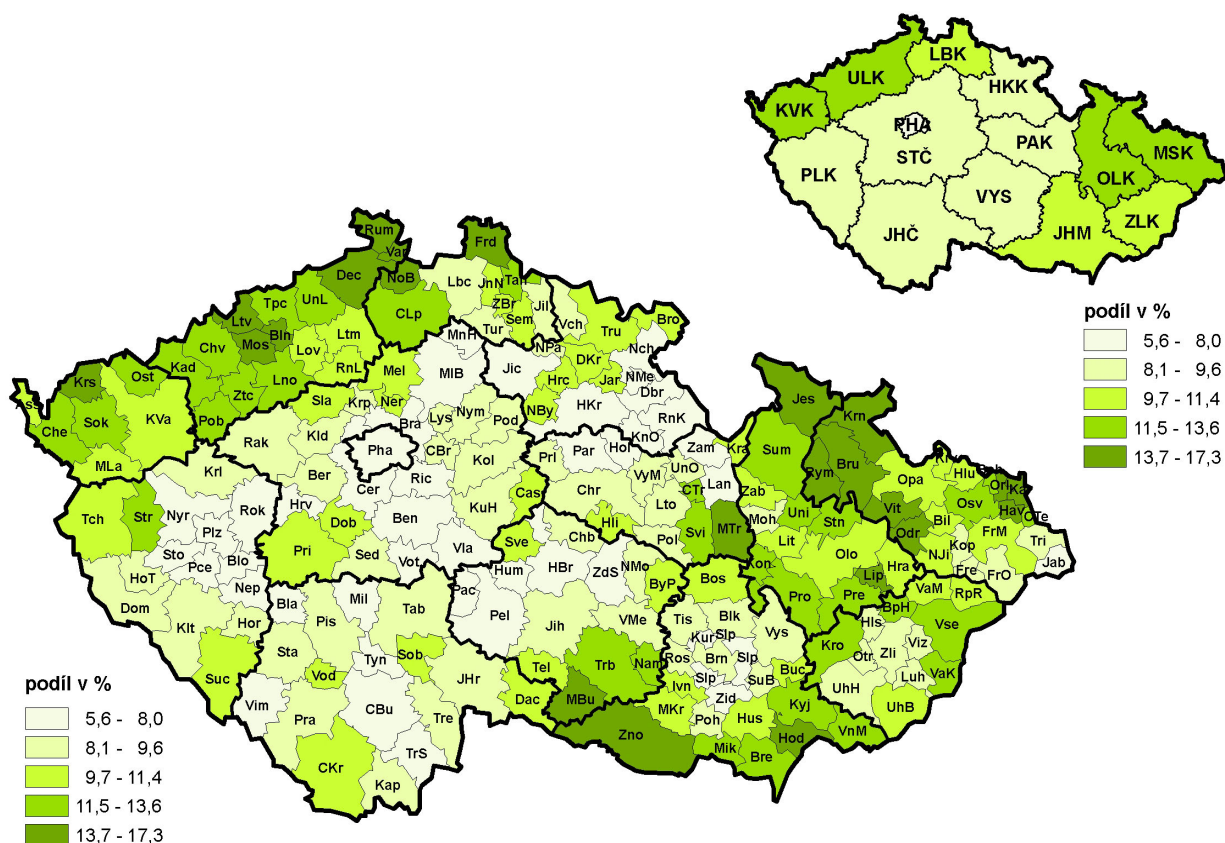
**Kartogram č. 2 Změna podílu osob s vysokoškolským vzděláním mezi sčítáními 1980 až 2011 a podíl osob se středním vzděláním (bez maturity) podle krajů**



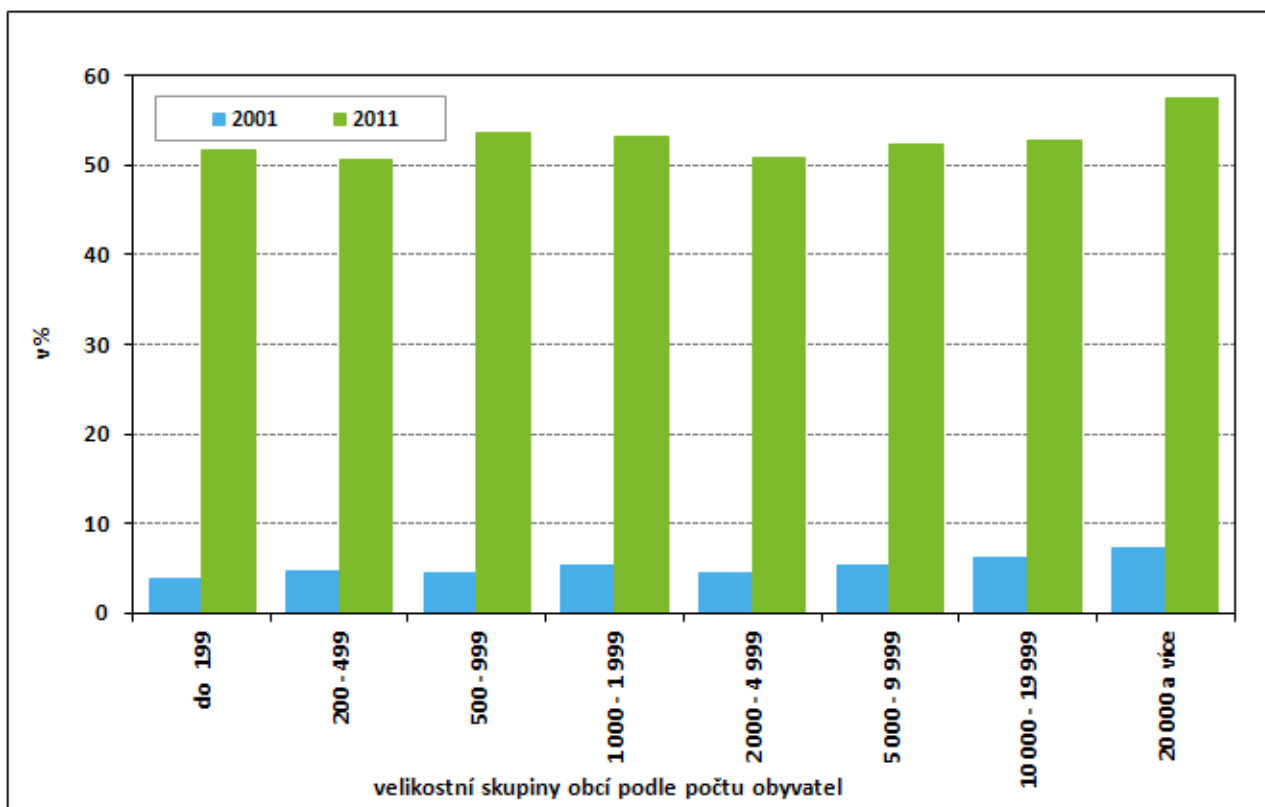
Graf č. 3 Obyvatelstvo podle náboženské víry podle krajů (SLDB 2011)



Kartogram č. 3 Podíl nezaměstnaných na ekonomicky aktivních ve správních obvodech obcí s rozšířenou působností krajů a v krajích (SLDB 2011)



Graf č. 4 Podíl bytů připojených na internet při sčítání 2001 a 2011 podle velikostních skupin obcí v kraji



Kartogram č. 4 Podíl bytů s ústředním nebo etážovým vytápěním ve správních obvodech obcí s rozšířenou působností krajů a v krajích (SLDB 2011)

