

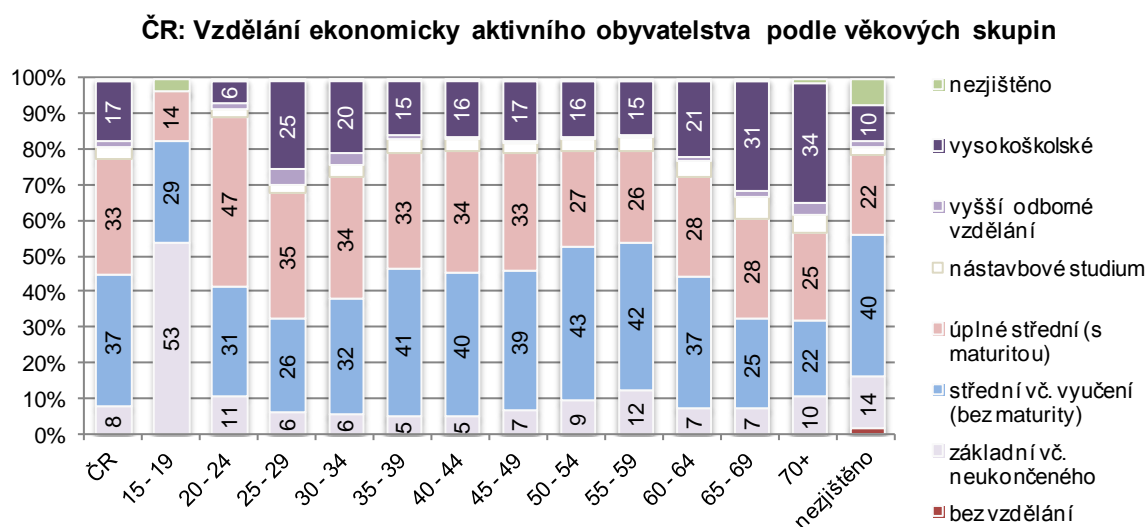
VZDĚLÁNÍ

1. Vzdelání ekonomicky aktivního obyvatelstva v České republice

Lidé, pokud zůstávají v pracovním procesu i ve vysokém věku, bývají z velké části vysoce vzdělání. Není jich však mnoho.

Ekonomicky aktivní lidé jsou zaměstnanci, zaměstnavatelé, samostatně činní, pomáhající rodinní příslušníci, ženy na mateřské dovolené (28 nebo 37 týdnů), pokud před nástupem pracovaly, pracující studenti a učni a pracující důchodci.

Graf č. 18

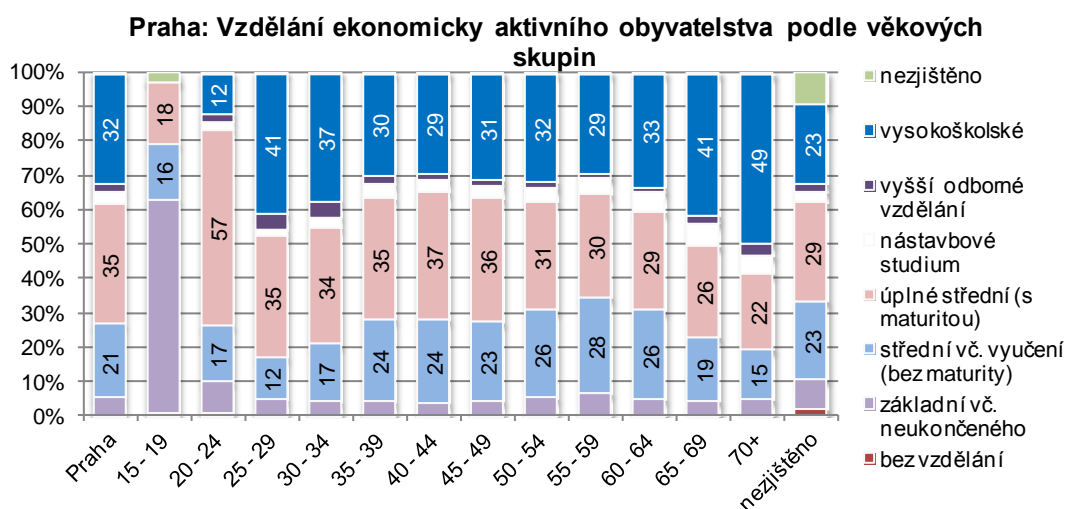


Ekonomicky aktivní senioři mají na rozdíl od zbytku populace výrazně vyšší vzdělání. Téměř 70 % ekonomicky aktivních lidí ve věku 65 a více let má maturitu či ještě vyšší vzdělání. K této hranici se blíží z mladších věkových kategorií pouze věková skupina 25-29 let. Ta ovšem nemá tak vysoké zastoupení vysokoškoláků. Vysokoškolsky vzdělaných lidí je ve věkové kategorii 65-69 let 31 % a ve věku 70 a více let 34 %. Žádná jiná věková kategorie ekonomicky aktivního obyvatelstva tak vysokých kvalit ve vzdělání nedosahuje. Ve věkové skupině 60-64 let je v České republice 207 348 ekonomicky aktivních osob, ve věku 65-69 let 64 067 a ve věku 70 a více let 34 461.

2. Vzdelání ekonomicky aktivního obyvatelstva v krajích

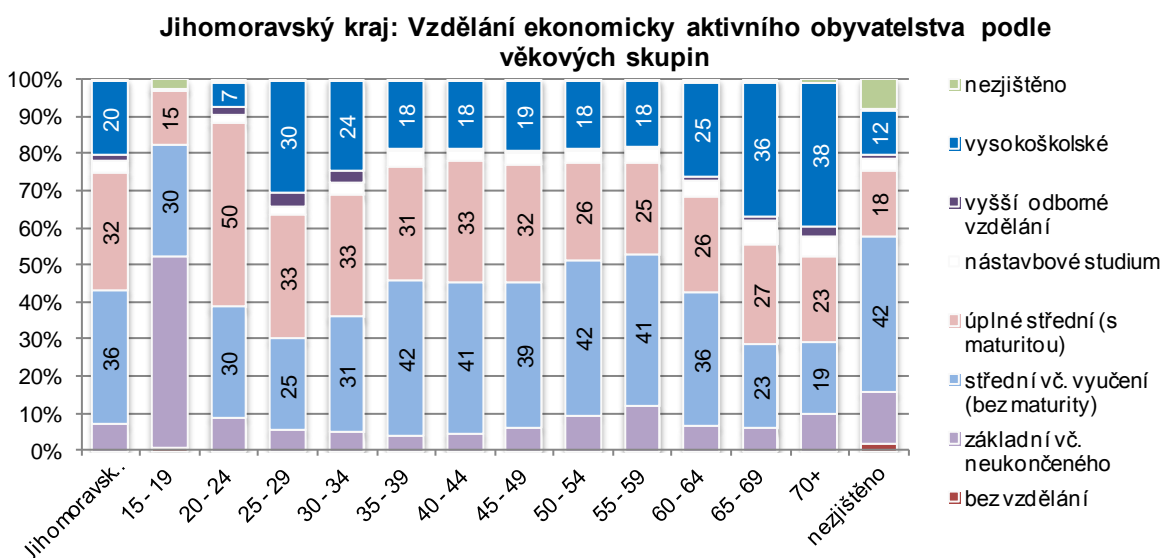
Vyšší vzdělání (od maturity výše) ekonomicky aktivního obyvatelstva v krajích je následující (řazeno sestupně): Praha 73 %, Jihomoravský kraj 56 %, Středočeský kraj 55 %, Královéhradecký kraj 52 %, Zlínský kraj 52 %, Jihočeský kraj 52 %, Olomoucký kraj 52 %, Moravskoslezský kraj 51 %, Plzeňský kraj 51 %, Pardubický kraj 51 %, kraj Vysočina 51 %, Liberecký kraj 49 %, Ústecký kraj 47 %, Karlovarský kraj 45 %.

Graf č. 19



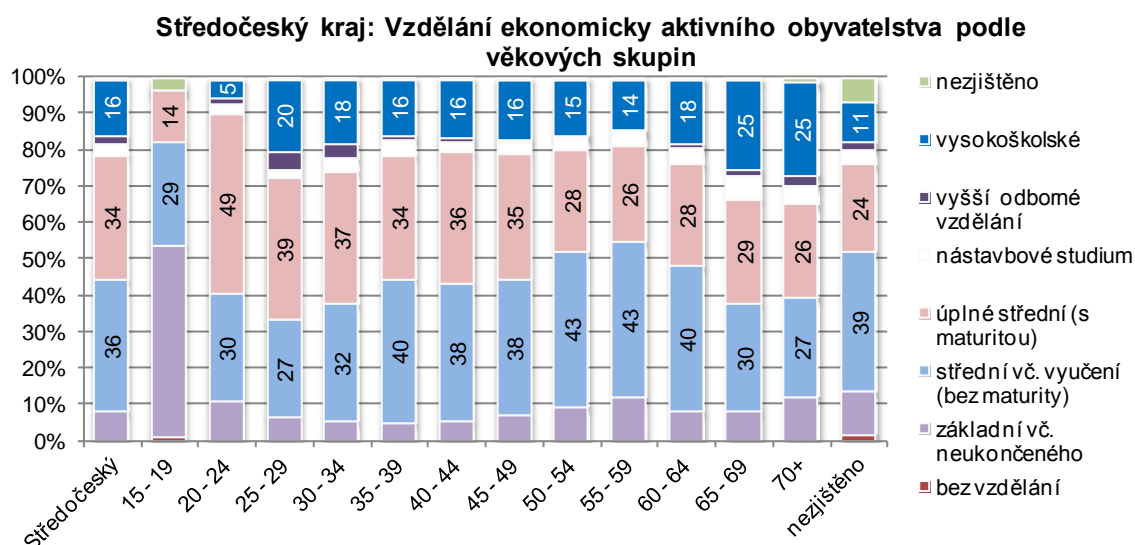
Praha se vyznačuje vysokou vzdělaností ekonomicky aktivního obyvatelstva ve všech věkových kategoriích. Nejvíce ve skupině 70 a víceletých, 25-29letých a 65-69letých, kde je 49 %, 41 % a 41 % vysokoškolsky vzdělaných lidí. V těchto třech věkových skupinách a ještě ve skupině 30-34letých se vzdělanostní úroveň osob se základním a středním vzděláním bez maturity pohybuje pouze kolem 20 %; všechny ostatní věkové kategorie s výjimkou 55-59 let nepřesahují 30 %. Počet ekonomicky aktivních 70 a víceletých v Praze je 9 472, 65-69letých 15 908 a 60-64letých 38 450. V Praze je celkem 32 % vysokoškolsky vzdělaných lidí a 73 % lidí s vyšším vzděláním (od maturity výše). Nežjištěná věková struktura je v Praze u 761 ekonomicky aktivních obyvatel ve věku 15+.

Graf č. 20



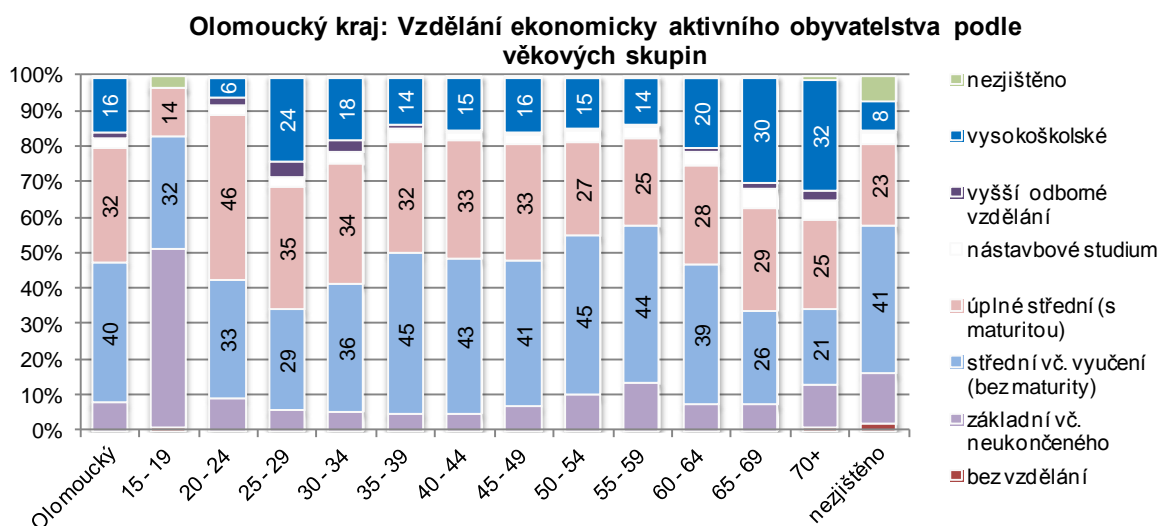
V Jihomoravském kraji je 20 % vysokoškolsky vzdělaných lidí a 56 % osob s vyšším vzděláním (od maturity výše). Ve věku 65-69 let a 70 a více let je to 70 % osob s vyšším vzděláním. V těchto věkových kategoriích je ekonomicky aktivních lidí v Jihomoravském kraji celkem 6 718 a 3 647, v kategorii 60-64 let je to 21 236 občanů. Nežjištěná věková struktura je v Jihomoravském kraji u 565 ekonomicky aktivních obyvatel ve věku 15+.

Graf č. 21



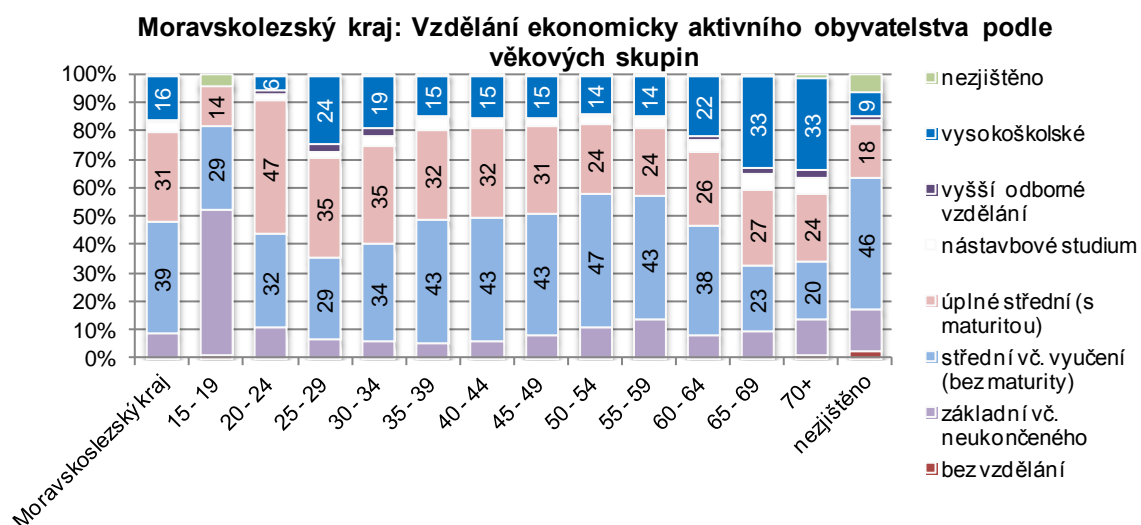
Ve Středočeském kraji je 16 % vysokoškolsky vzdělaných lidí a 55 % osob s vyšším vzděláním (od maturity výše). Nejvyšší podíl vysokoškolsky vzdělaných lidí (25 %) je shodně ve věkových skupinách 65-69 a 70+ let. Podíl osob s vyšším vzděláním (od maturity výše) je v těchto věkových kategoriích 61 % a 59 %, ve věkové skupině 60-64 let je to 51 %. Počet ekonomicky aktivních lidí ve starších věkových skupinách (60-64, 65-69 a 70+ let) je ve Středočeském kraji 28 088, 8 333 a 3 967. Nezjištěná věková struktura je ve Středočeském kraji u 722 ekonomicky aktivních obyvatel ve věku 15+.

Graf č. 22



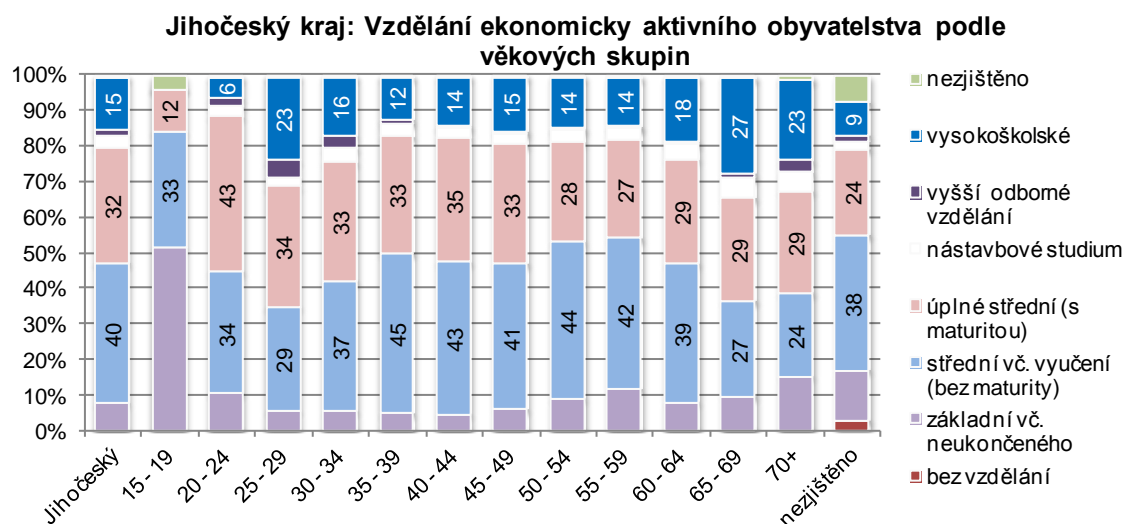
V Olomouckém kraji je také 16 % vysokoškolsky vzdělaných lidí jako ve Středočeském kraji. Osob s vyšším vzděláním (od maturity výše) je zde 52 %. Ve skupině 60-64, 65-69 a 70+ je to 52 %, 66 % a 65 %. Vysokoškolsky vzdělaných lidí je v těchto věkových skupinách 20, 30 a 32 %. Počet ekonomicky aktivního obyvatelstva v těchto věkových skupinách je 10 509, 2 622 a 1 495. Nezjištěná věková struktura je v Olomouckém kraji u 297 ekonomicky aktivních obyvatel ve věku 15+.

Graf č. 23



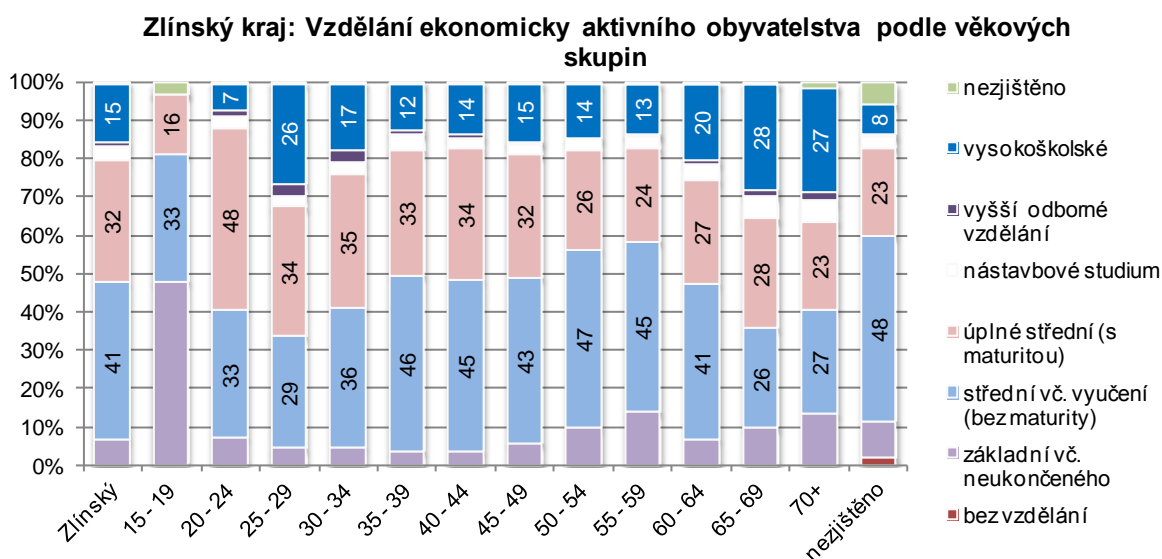
Na rozdíl od Prahy, v Moravskoslezském kraji se nižší úroveň vzdělanosti (do středního vzdělání bez maturity) pohybuje (vyjma nejmladší věkové kategorie) až do téměř 60 % (50-54letí). K nejvzdělanějším opět patří 65-69letí a 70 a více letí obyvatelé, kde podíl vyššího vzdělání (výše od středního s maturitou včetně) dosahuje 67 a 65 %. Vysokoškolsky vzdělaní lidé jsou v těchto obou věkových kategoriích zastoupení 33 %. 65-69letých ekonomicky aktivních lidí je v Moravskoslezském kraji celkem 4 814, 70 a víceletých 2 510. 60-64letých je 1 852, z nich je s vyšším vzděláním (od maturity výše) 53 %. Nezjištěná věková struktura je v Moravskoslezském kraji u 619 ekonomicky aktivních obyvatel ve věku 15+.

Graf č. 24



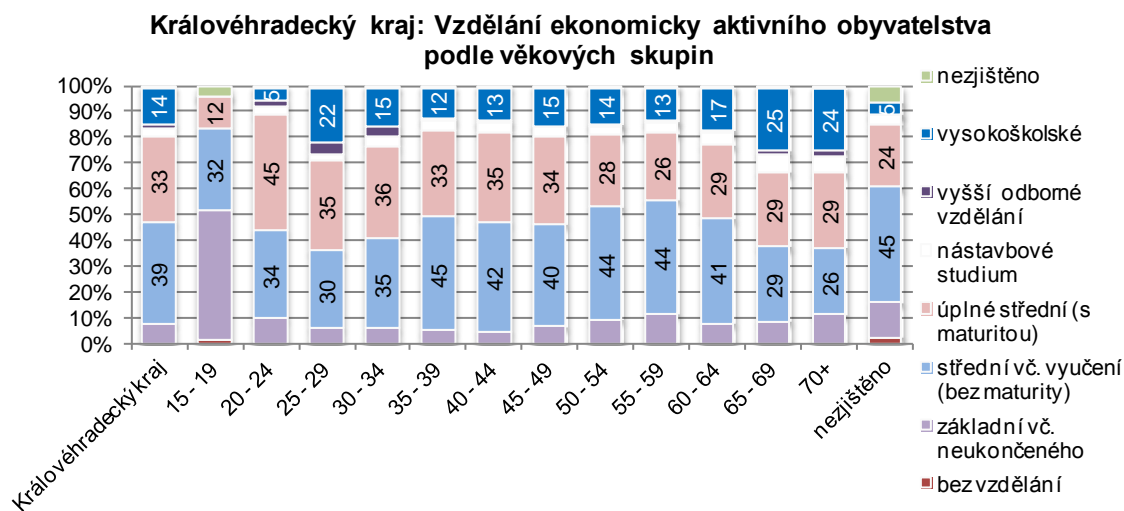
V Jihočeském kraji je 15 % vysokoškolsky vzdělaných lidí. Osob s vyšším vzděláním (od maturity výše) je zde 52 %. Ve skupině 60-64, 65-69 a 70+ je to 52, 63 a 60 %. Vysokoškolsky vzdělaných lidí je v těchto věkových skupinách 18, 27 a 23 %. Počet ekonomicky aktivního obyvatelstva v těchto věkových skupinách je 12 042, 3 279 a 1 679. Nezjištěná věková struktura je v Jihočeském kraji u 386 ekonomicky aktivních obyvatel ve věku 15+.

Graf č. 25



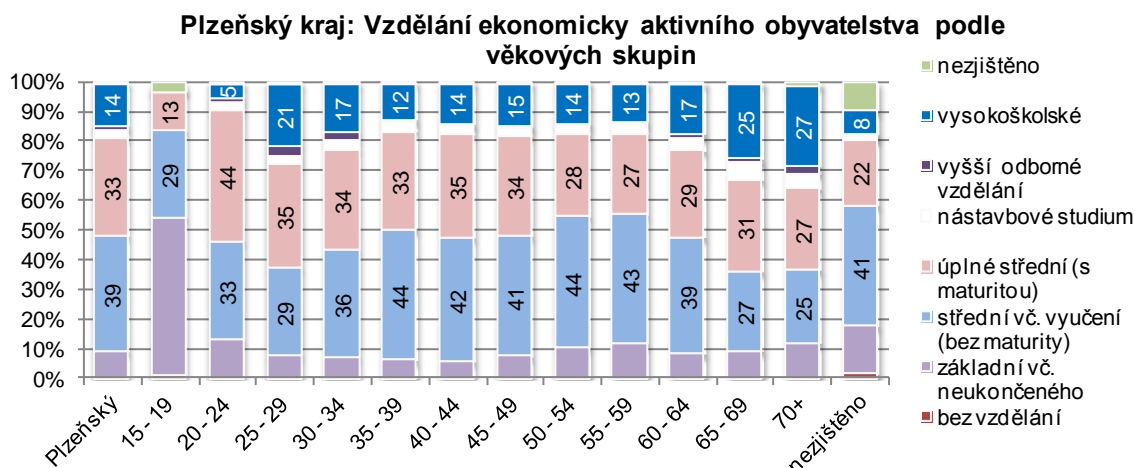
Ve Zlínském kraji je 15 % vysokoškolsky vzdělaných lidí. Osob s vyšším vzděláním (od maturity výše) je zde 52 %. Ve skupině 60-64, 65-69 a 70+ je to 52, 64 a 58 %. Vysokoškolsky vzdělaných lidí je v těchto věkových skupinách 20, 28 a 27 %. Počet ekonomicky aktivního obyvatelstva v těchto věkových skupinách je 9 473, 2 644 a 1 310. Nezjištěná věková struktura je ve Zlínském kraji u 227 ekonomicky aktivních obyvatel ve věku 15+.

Graf č. 26



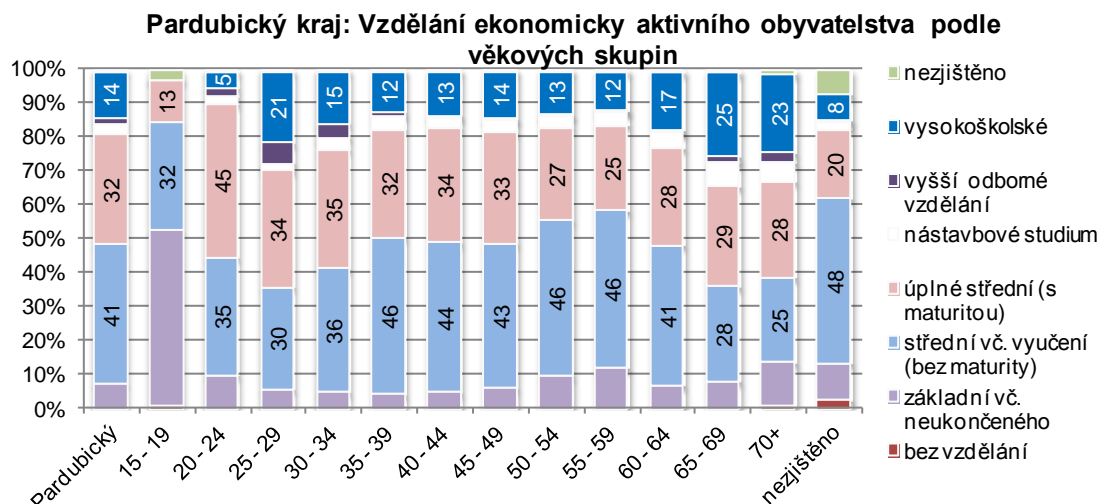
V Královéhradeckém kraji je 14 % vysokoškolsky vzdělaných lidí. Osob s vyšším vzděláním (od maturity výše) je zde 52 %. Ve skupině 60-64, 65-69 a 70+ je to 51, 62 a 62 %. Vysokoškolsky vzdělaných lidí je v těchto věkových skupinách 17, 25 a 24 %. Počet ekonomicky aktivního obyvatelstva v těchto věkových skupinách je 10 964, 3 394 a 1 828. Nezjištěná věková struktura je v Královéhradeckém kraji u 337 ekonomicky aktivních obyvatel ve věku 15+.

Graf č. 27



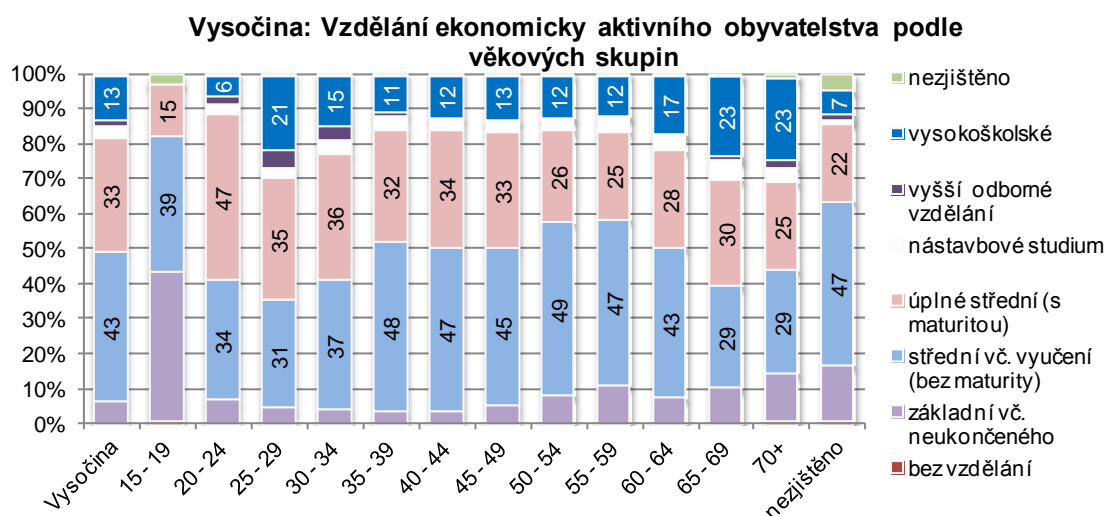
V Plzeňském kraji je 14 % vysokoškolsky vzdělaných lidí. Osob s vyšším vzděláním (od maturity výše) je zde 51 %. Ve skupině 60-64, 65-69 a 70+ je to 52, 63 a 62 %. Vysokoškolsky vzdělaných lidí je v těchto věkových skupinách 17, 25 a 27 %. Počet ekonomicky aktivního obyvatelstva v těchto věkových skupinách je 11 196, 3 548 a 1 843. Nezjištěná věková struktura je v Plzeňském kraji u 280 ekonomicky aktivních obyvatel ve věku 15+.

Graf č. 28



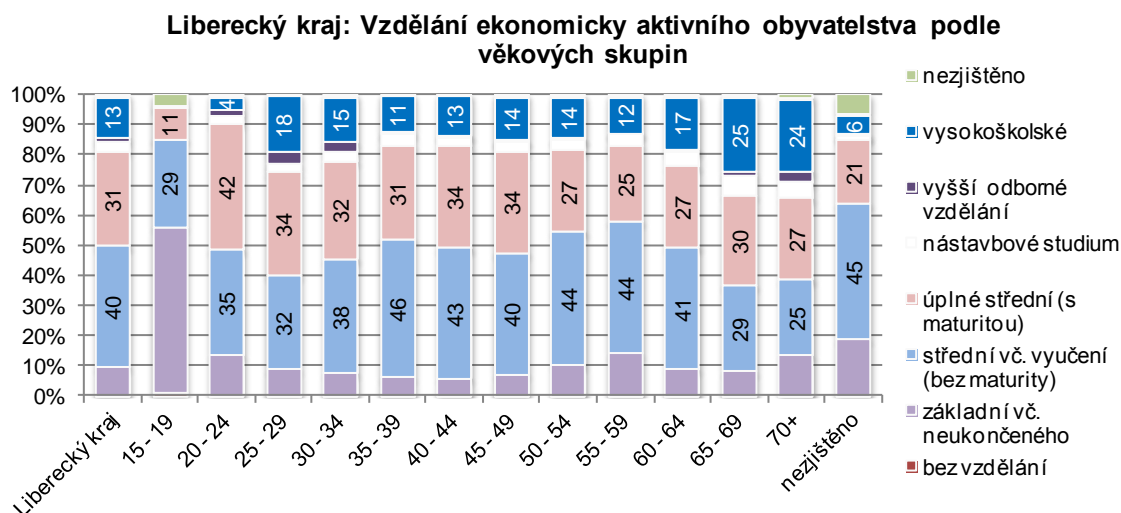
V Pardubickém kraji je 14 % vysokoškolsky vzdělaných lidí. Osob s vyšším vzděláním (od maturity výše) je zde 51 %. Ve skupině 60-64, 65-69 a 70+ je to 51, 63 a 60 %. Vysokoškolsky vzdělaných lidí je v těchto věkových skupinách 17, 25 a 23 %. Počet ekonomicky aktivního obyvatelstva v těchto věkových skupinách je 8 710, 2 458 a 1 291. Nezjištěná věková struktura je v Pardubickém kraji u 299 ekonomicky aktivních obyvatel ve věku 15+.

Graf č. 29



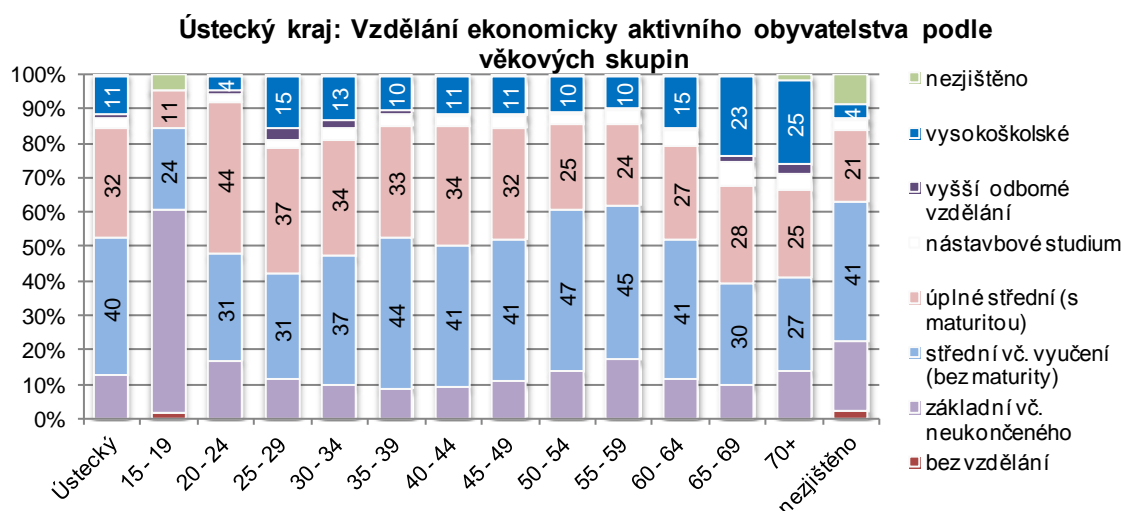
V kraji Vysočina je 13 % vysokoškolsky vzdělaných lidí. Osob s vyšším vzděláním (od maturity výše) je zde 51 %. Ve skupině 60-64, 65-69 a 70+ je to 49, 60 a 55 %. Vysokoškolsky vzdělaných lidí je v těchto věkových skupinách 17, 23 a 23 %. Počet ekonomicky aktivního obyvatelstva v těchto věkových skupinách je 7 719, 2 078 a 1 117. Neznámá věková struktura je v kraji Vysočina u 244 ekonomicky aktivních obyvatel ve věku 15+.

Graf č. 30



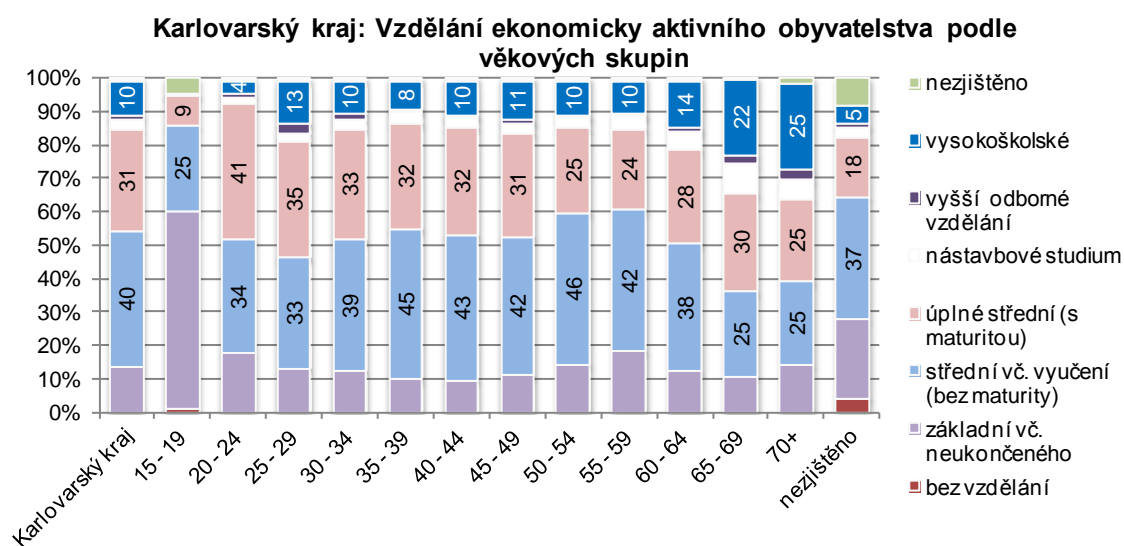
V Libereckém kraji je 13 % vysokoškolsky vzdělaných lidí. Osob s vyšším vzděláním (od maturity výše) je zde 49 %. Ve skupině 60-64, 65-69 a 70+ je to 50, 62 a 60 %. Vysokoškolsky vzdělaných lidí je v těchto věkových skupinách 17, 25 a 24 %. Počet ekonomicky aktivního obyvatelstva v těchto věkových skupinách je 9 055, 2 605 a 1 404. Neznámá věková struktura je v Libereckém kraji u 280 ekonomicky aktivních obyvatel ve věku 15+.

Graf č. 31



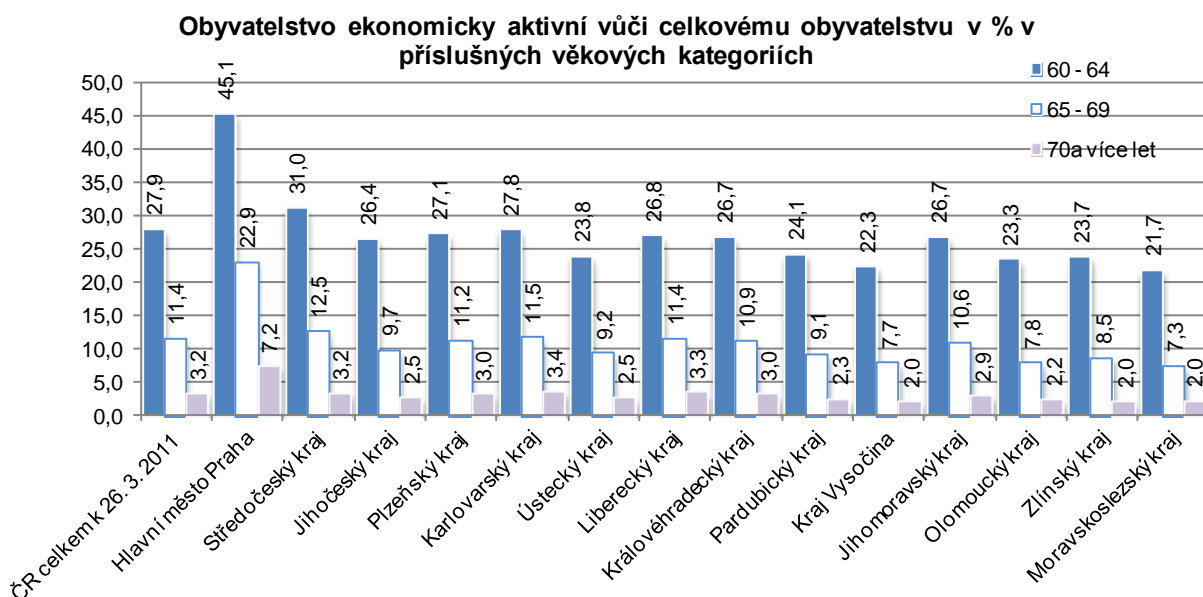
V Ústeckém kraji je 11 % vysokoškolsky vzdělaných lidí. Osob s vyšším vzděláním (od maturity výše) je zde 47 %. Ve skupině 60-64, 65-69 a 70+ je to 47, 60 a 57 %. Vysokoškolsky vzdělaných lidí je v těchto věkových skupinách 15 189, 3 896 a 1 901. Nezjištěná věková struktura je v Ústeckém kraji u 541 ekonomicky aktivních obyvatel ve věku 15+.

Graf č. 32



V Karlovarském kraji je 10 % vysokoškolsky vzdělaných lidí. Osob s vyšším vzděláním (od maturity výše) je zde 45 %. Ve skupině 60-64, 65-69 a 70+ je to 48, 63 a 59 %. Vysokoškolsky vzdělaných lidí je v těchto věkových skupinách 6 215, 1 770 a 997. Nezjištěná věková struktura je v Karlovarském kraji u 205 ekonomicky aktivních obyvatel ve věku 15+.

Graf č. 33



Ve vyšších věkových kategoriích 60-64, 65-69 a 70 a více let, zůstává nejvíc lidí v pracovním procesu v Praze, Středočeském a Jihomoravském kraji. Například ve věkové skupině 60-64 let v Praze pracuje ještě 45,1 % obyvatelstva, ve věku 65-69 let je to 22,9 % a ve věku 70 a více let 7,2 % obyvatel. Naproti tomu v Moravskoslezském kraji v těchto věkových kategoriích pracuje pouze 21,7 %, 7,3 a 2,0 % obyvatel.

Lidé s vyšším vzděláním, jak je to patrné v Praze, Středočeském a Jihomoravském kraji, pracují i ve vysokém věku, duševní práce je v této fázi života přijatelnější než fyzická.

V kapitole Vzdělání byla použita jako zdroj dat veřejně přístupná tabulka ze [Sčítání lidu, domů a bytů 2011](#) na stránkách ČSÚ: [Tab. 611b Obyvatelstvo ekonomicky aktivní podle věku, vzdělání, pohlaví a ekonomické aktivity](#) a [Tab. 5 Obyvatelstvo ve věku 15 a více let podle věku a podle velikostních skupin obcí a krajů](#)