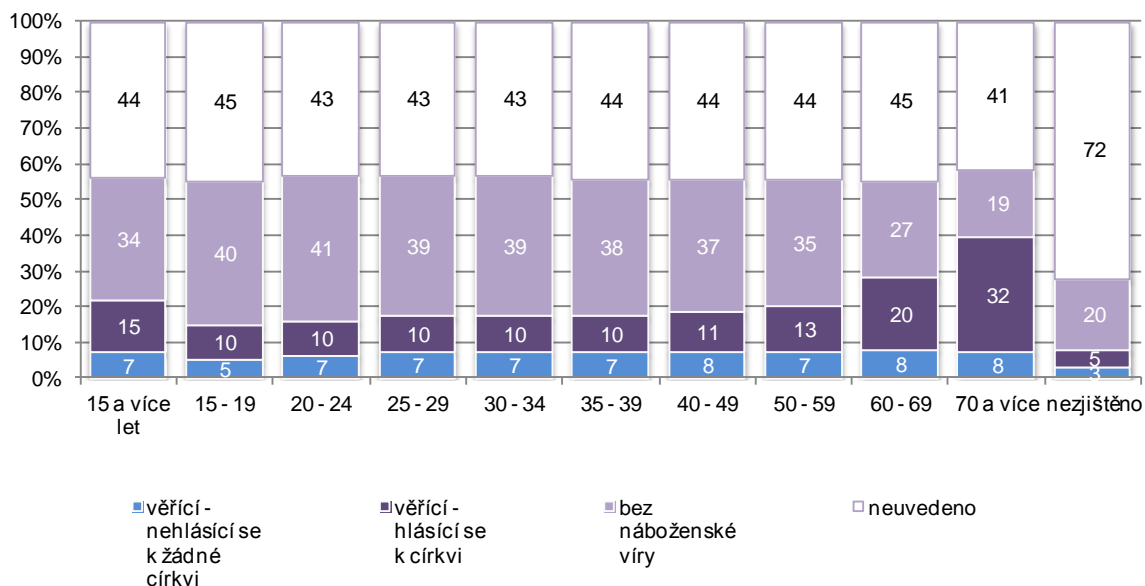


## VÍRA A VZDĚLÁNÍ

V celkové populaci (15 a více let) je 22 % věřících lidí, 34 % nevěřících a u 44 % je vyznání neuváděno. Nejvyšší zastoupení věřících je ve vyšších věkových kategoriích, nejvíce v populaci 70 a víceletých (40 %). Nevěřících je nejvíce zastoupeno ve věkové skupině 20-24 let (41 %); nejméně nevěřících má věková skupina 70 a více let (19 %).

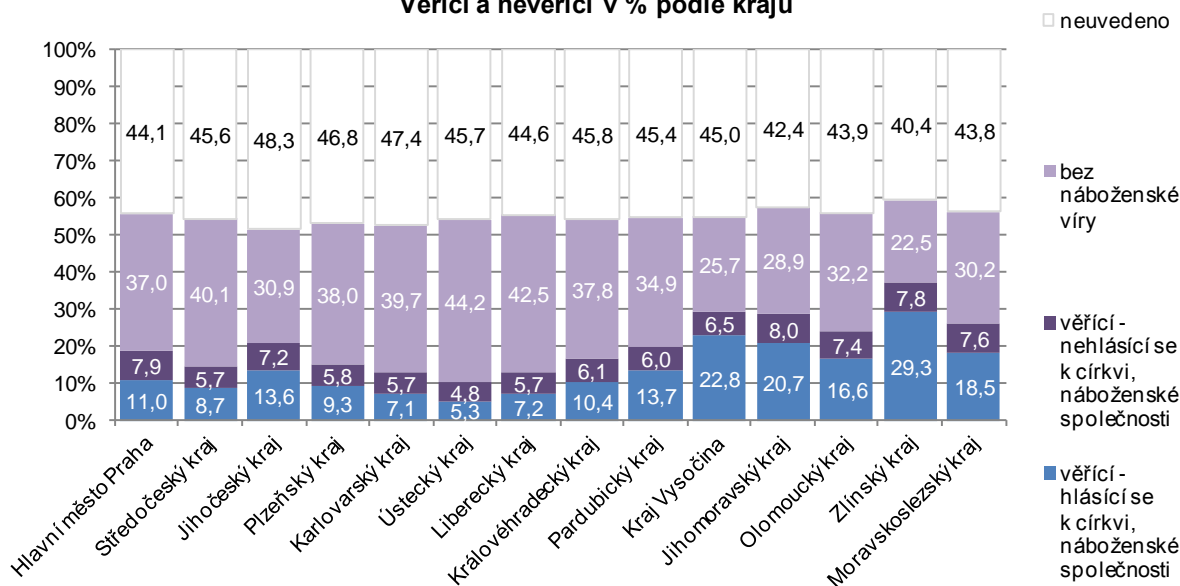
Graf č. 34

Obyvatelstvo ve věku 15 a více let podle náboženské víry a věku



Graf č. 25

Věřící a nevěřící v % podle krajů



Věřící, kteří se hlásí k církvi, jsou nejvíce zastoupeni v krajích Zlínský (29,3 %), Vysočina (22,8 %) a Jihomoravský (20,7 %). Nejméně těchto věřících je v Ústeckém kraji (5,3 %), Karlovarském kraji (7,1 %) a Libereckém kraji (7,2 %).

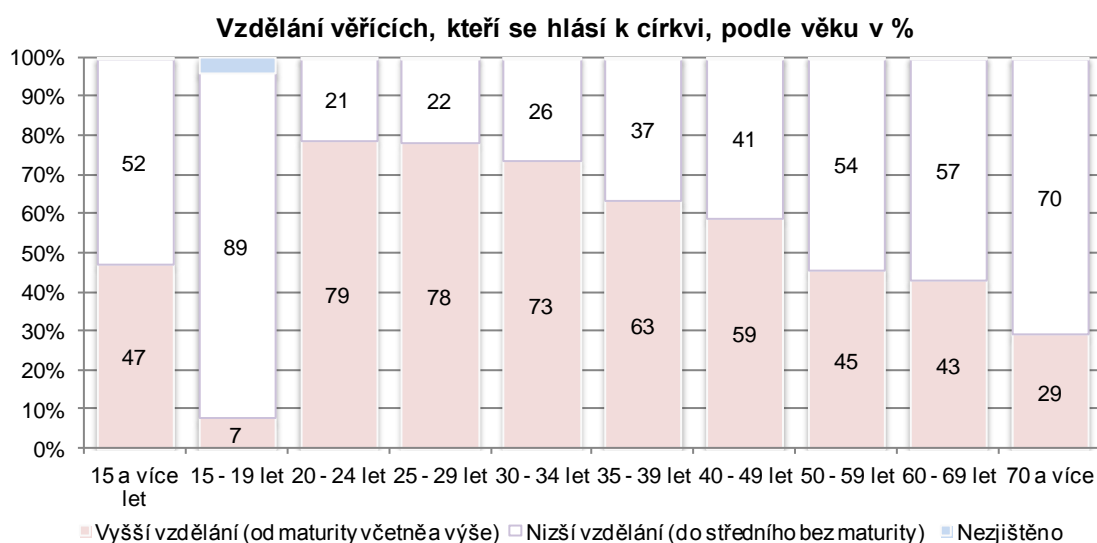
Věřící, kteří se nehlásí k žádné církvi, mají největší zastoupení v Jihomoravském kraji (8,0 %), Praze (7,9 %) a Zlínském kraji (7,8 %). Nejméně těchto věřících je v Ústeckém kraji (4,8 %), Karlovarském a Libereckém kraji (shodně 5,7 %).

Nejvíce lidí, kteří deklarují, že jsou nevěřící je v Ústeckém kraji (44,2 %), Libereckém kraji (42,5 %) a Středočeském kraji (40,1 %). Nejméně těchto lidí má Zlínský kraj (22,5 %), Vysočina (25,7 %) a Jihomoravský kraj (28,9 %).

Nejvíce neuvedených odpovědí na otázky víry je v Jihočeském kraji (48,3 %), Karlovarském kraji (47,4 %) a Plzeňském kraji (46,8 %). Nejméně neuvedených odpovědí na toto téma je ve Zlínském kraji (40,4 %), Jihomoravském kraji (42,4 %) a Moravskoslezském kraji (43,8 %).

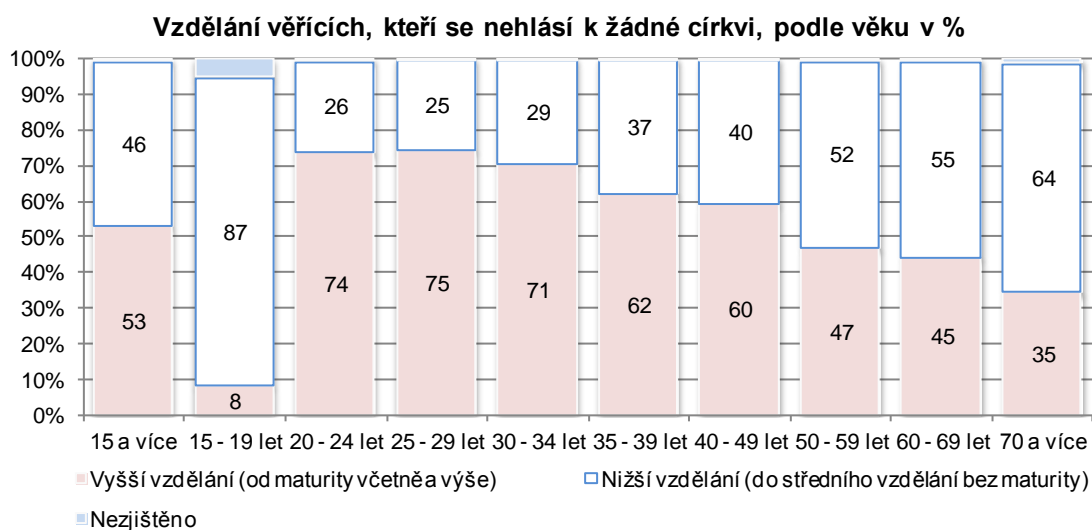
Rozložení věřících, kteří se hlásí k nějaké z církví, podle věku a vzdělání vyššího (od maturity včetně výše) a nižšího (do středního vzdělání bez maturity) ukazuje následující graf.

Graf č. 36



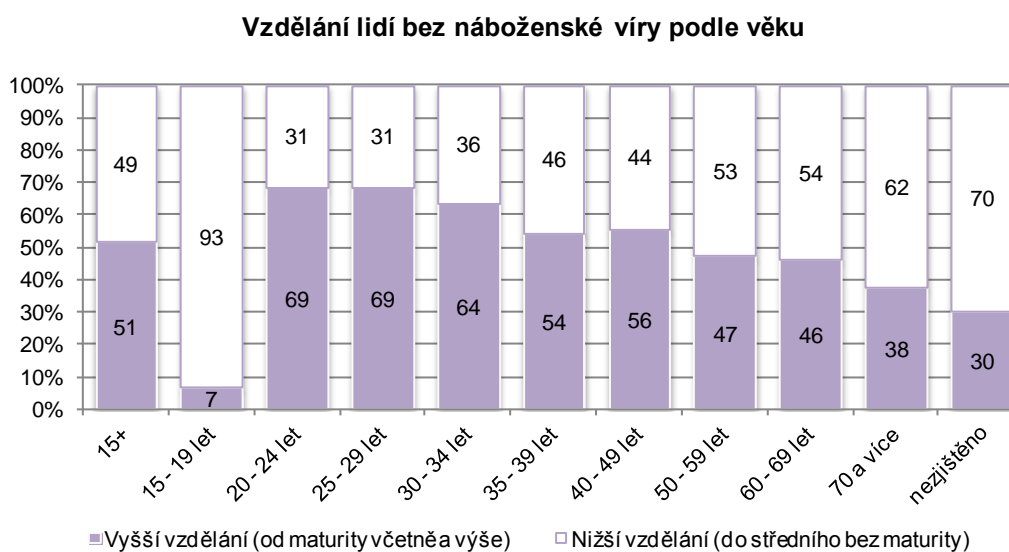
V celkovém součtu převažují lidé s nižším vzděláním (52 %), jiná je situace v jednotlivých věkových skupinách. Čím je vyšší věková skupina, tím klesá podíl věřících s vyšším vzděláním. Zatímco ve věku 20-24 let je věřících, kteří se hlásí k církvi, 79 % s vyšším vzděláním, ve věku 70 a více let je to pouhých 29 %.

Graf č. 37



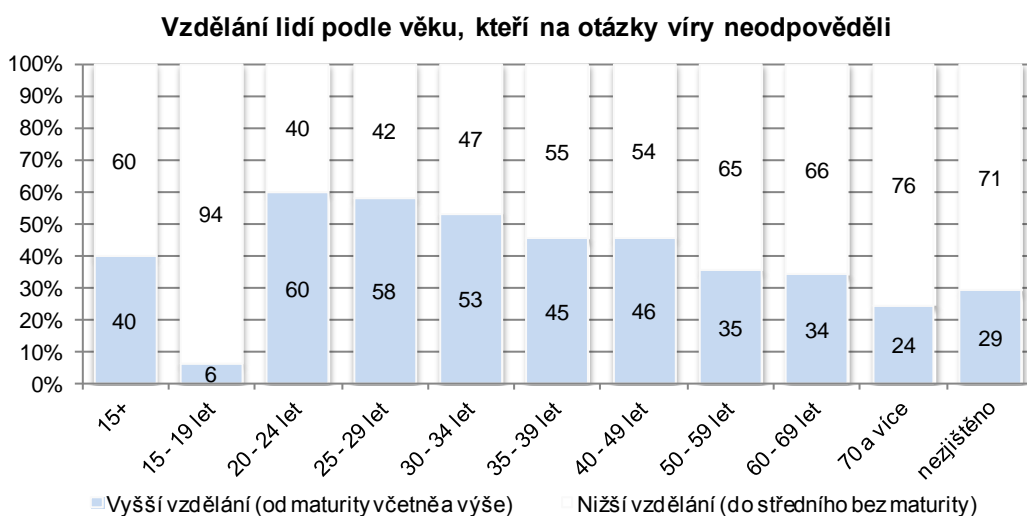
Obecně lze říci, že věřící, kteří se nehlásí k církvi, mají vyšší úroveň vzdělání než věřící, kteří se k církvi hlásí. S vyšším vzděláním je těchto lidí 53 % ve věku 15 a více let. Zastoupení více vzdělaných věřících, kteří se nehlásí k žádné církvi, pomalu klesá směrem k vyšším věkovým kategoriím, ale i v nejstarší kategorii 70 a více let je lidí s vyšším vzděláním ještě 35 %. V kategorii 20-24 let je to 74 % a v následující kategorii 25-29 let 75 %, v kategorii 30-34 let 71 %.

Graf č. 38



Vzdělání nevěřících lidí je nižší než u věřících, kteří se nehlásí k žádné církvi, ale je vyšší, než u věřících, kteří se hlásí k církvi. Vyšší vzdělání má 51 % z nich (15 a více let).

Graf č. 39



Ti, kteří na otázky týkající se víry neodpověděli, mají v průměru nejmenší zastoupení vyššího vzdělání (40 %). Ve vyšších věkových kategoriích zastoupení vyššího vzdělání klesá, což je patrné u všech zmiňovaných případů. Výjimkou je věková kategorie 15-19 let, kde nemůžeme počítat s vysokoškolsky vzdělanými lidmi a lidmi s ukončeným středoškolským vzděláním u části obyvatelstva.

Zdroj: [Tab. 605a Obyvatelstvo ve věku 15 a více let podle náboženské víry, věku, pohlaví a nejvyššího ukončeného vzdělání](#)