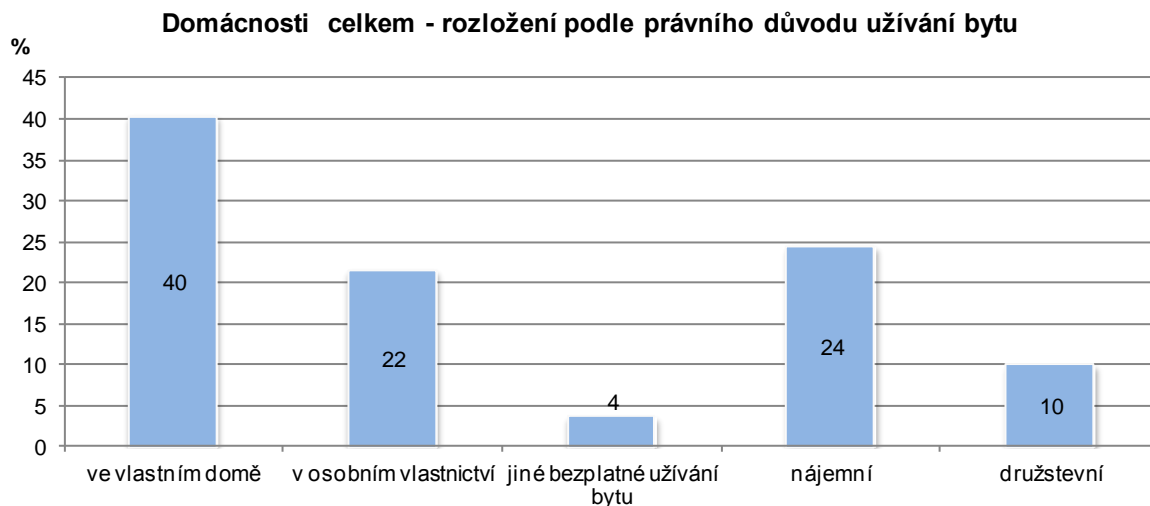


DOMÁCNOSTI

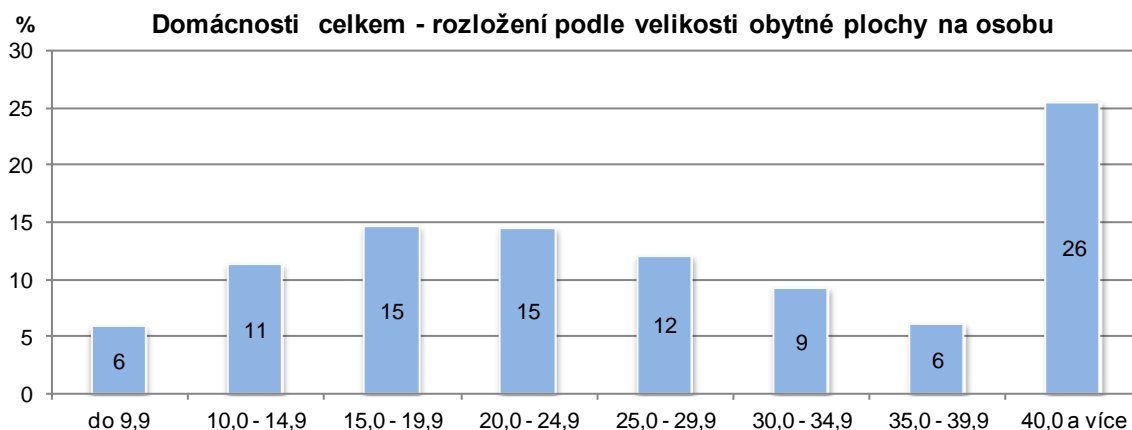
1. Domácnosti celkem

Graf č. 49



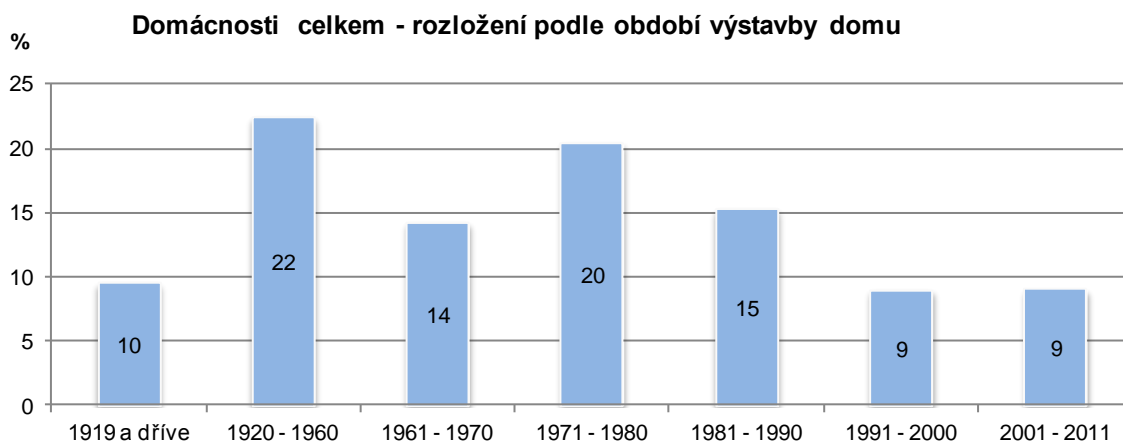
V bytu ve vlastním domě bydlí 40 % domácností, další nejčastější forma je nájemní bydlení (24 %), byty v osobním vlastnictví má 22 % domácností a formu družstevního bydlení využívá 10 % domácností. Domácností v bytech je celkem 4 320 691.

Graf č. 50



Domácnosti nejčastěji obývají plochu větší než 40 m² na osobu (26 %). Obytná plocha 15,0-19,9 m² a 20,0-24,9 m² na osobu je v obou případech zastoupena 15 %. Nejméně často lidé obývají plochu bytu nejmenší do 9,9 m² na osobu a 35,0-39,9 m² na osobu (shodně 6 %).

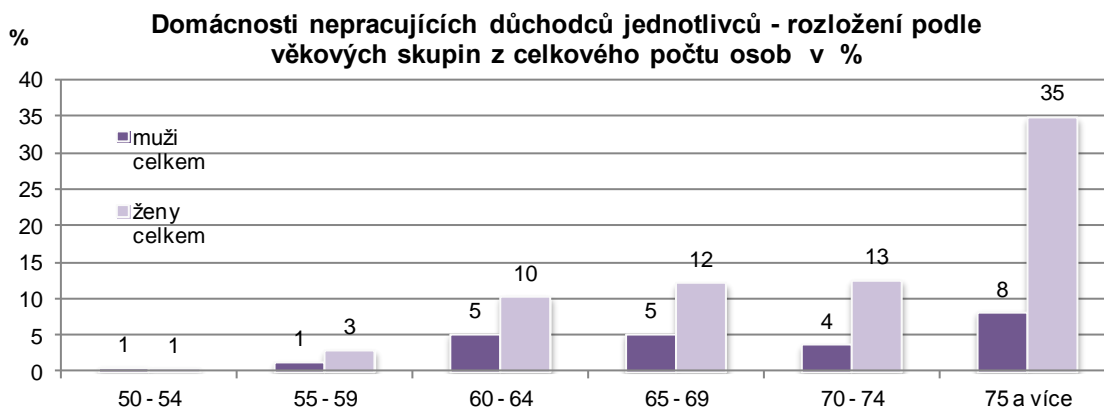
Graf č. 51



Domy, ve kterých jsou obydlené byty obsazené domácnostmi, pocházejí nejčastěji z období výstavby v letech 1920 – 1960 (22 %). Druhé nejčastější období výstavby patří do let 1971 – 1980 (20 %). Domy postavené v letech 1981 -1990 obývá 15 % domácností. Nejmenší zastoupení mají domy z období 1991- 2000 a 2001-2011, kde bydlí shodně 9 % domácností. V nejstarších domech, které byly postaveny v roce 1919 a dříve, bydlí 10 % domácností.

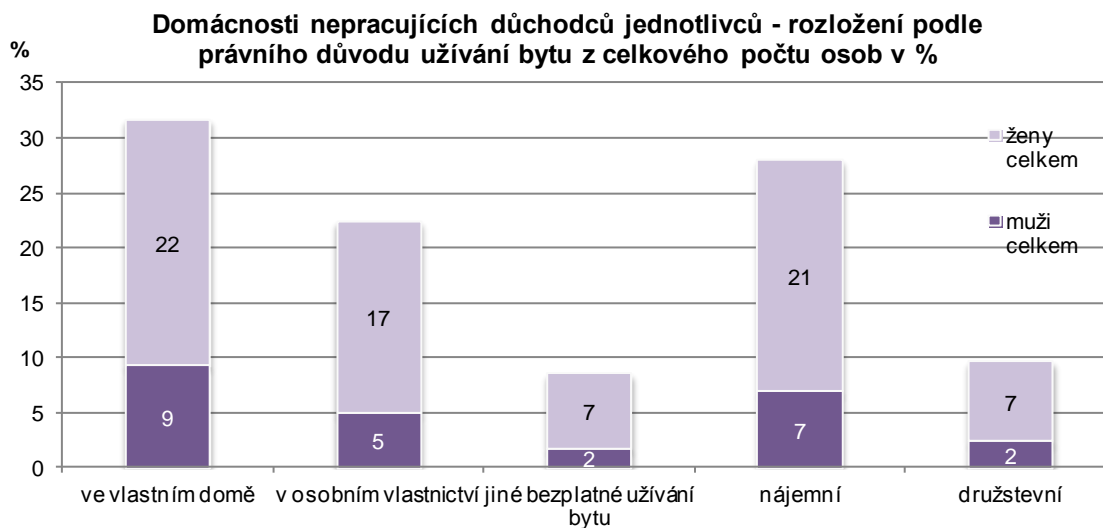
2. Domácnosti jednotlivců, nepracujících důchodců

Graf č. 52



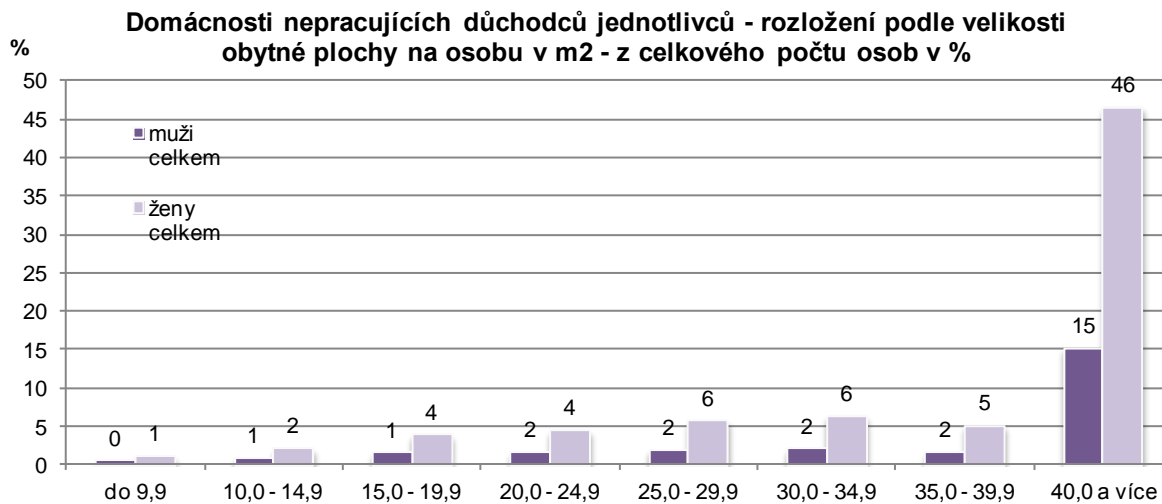
Z celkového počtu 617 159 nepracujících důchodců je jich nejvíce zastoupeno ve věku 75 a více let. V tomto věku je více než 4krát vyšší počet žen než mužů (8% mužů a 35 % žen z celkového počtu nepracujících důchodců). Ve všech věkových kategoriích v domácnostech jednotlivců nepracujících důchodců je vyšší počet žen než mužů.

Graf č. 53



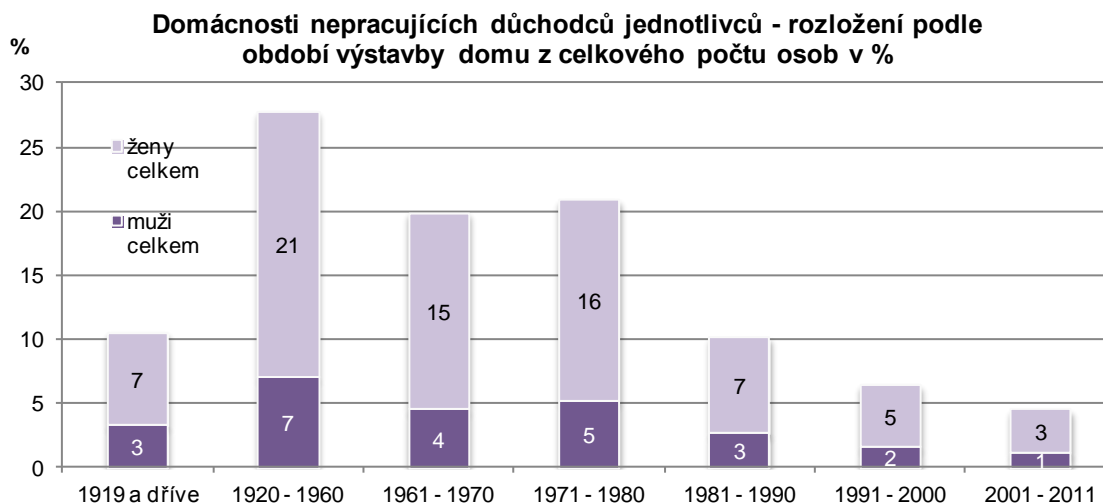
Jednotlivci, nepracující důchodci bydlí většinou v bytech (612 033 osob). Nejčastěji bydlí ve vlastním domě (22 % žen a 9 % mužů) a v nájemních bytech (21 % žen a 7 % mužů). Byty v osobním vlastnictví využívá 17 % žen a 5 % mužů. Bezplatné užívání bytu má k dispozici pouze 7 % žen a 2 % mužů. Stejně je tomu i u družstevních bytů.

Graf č. 54



Nepracující důchodci, jednotlivci, mají k dispozici největší obytnou plochu na osobu. 46 % žen obývá 40 a více m² obytné plochy na osobu, mužů 15 %.

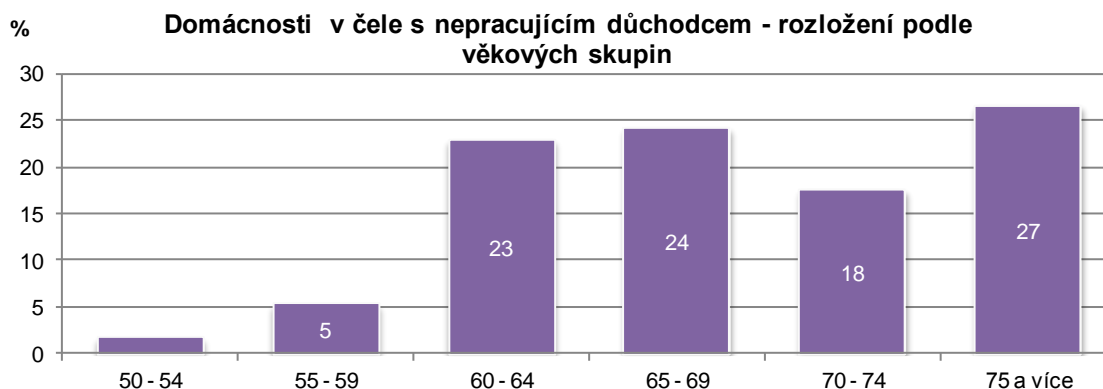
Graf č. 55



Byty, ve kterých bydlí nepracující důchodci, jednotlivci, patří k těm starším. Tito lidé nejčastěji obývají byty v domech, které byly postaveny mezi lety 1920 a 1960 (21 % žen a 7 % mužů). Starší domy (z roku 1919 a starší) obývá jen 7 % žen a 3 % mužů. Výrazněji jsou obydleny byty nepracujícími důchodci také z období výstavby v letech 1961 až 1970 (15 % žen a 4 % mužů a 1971 až 1980 (16 % žen a 5 % mužů). Nejméně časté je bydlení těchto osob v nejnovějších domech postavených v letech 2001 – 2011 (3 % žen a 1 % mužů).

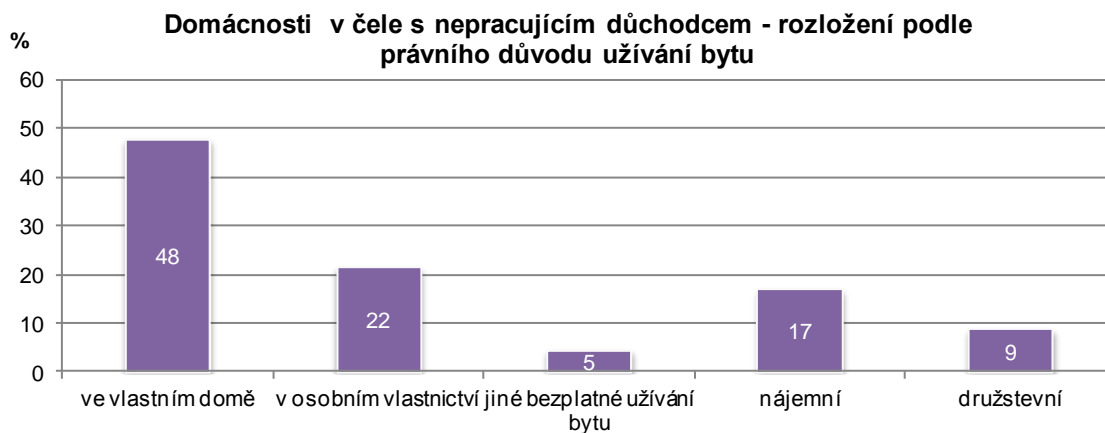
3. Domácnosti v čele s nepracujícím důchodcem

Graf č. 56



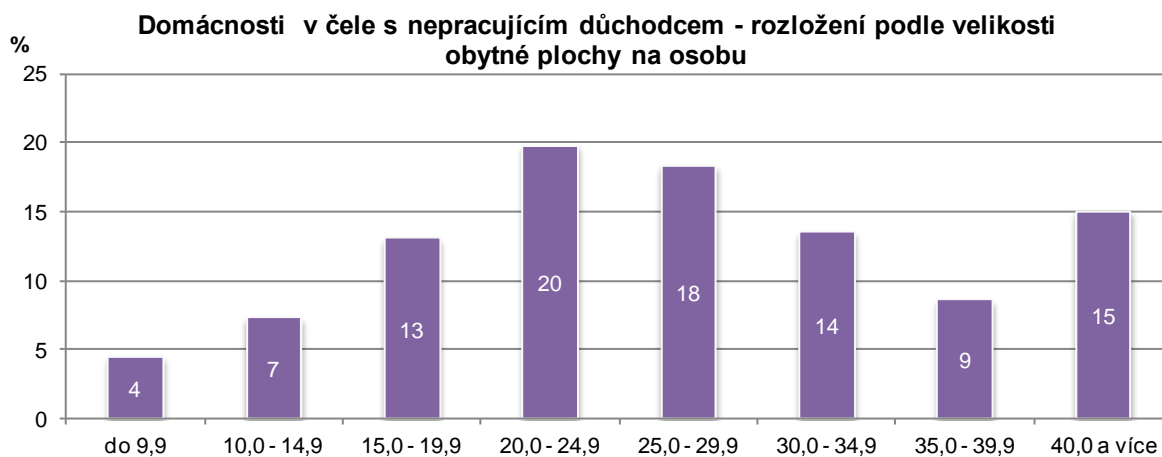
Na rozdíl od domácností jednotlivců, nepracujících důchodců, domácnosti v čele s nepracujícím důchodcem jsou rozloženy podle věku tohoto důchodce mnohem vyrovnaněji. Těchto domácností je 706 931. 27 % z nich tvoří domácnosti, kde je osoba v čele ve věkové kategorii 75 a více let, ve věku 60 – 64 let 23 % a ve věku 65-69 let 24 %.

Graf č. 57



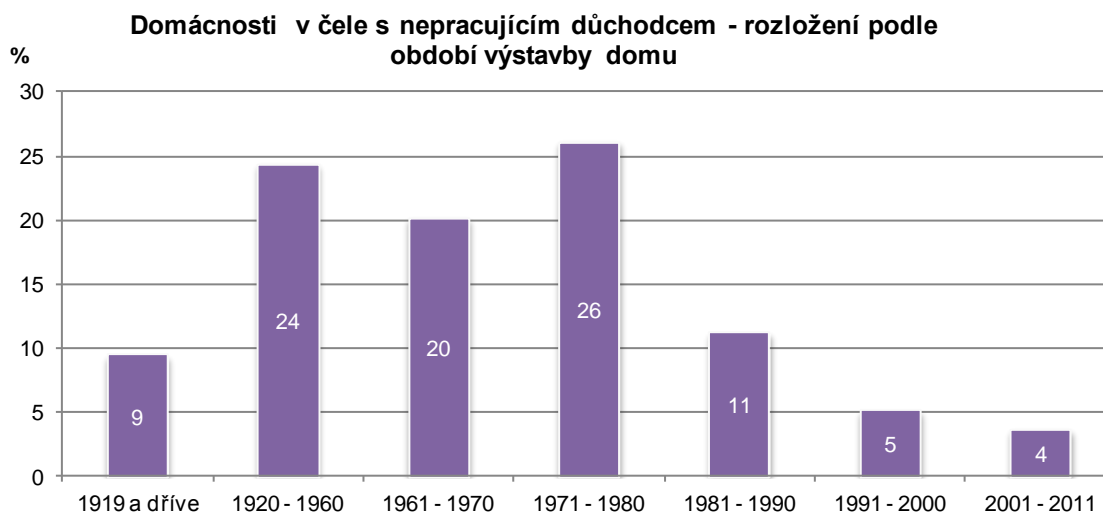
Ve vlastním domě bydlí 48 % těchto domácností, v bytech v osobním vlastnictví 22 %, v nájemních bytech 17 %. Družstevní bydlení a jiné, bezplatné užívání bytu jsou zde zastoupeny 9 a 5 procenty.

Graf č. 58



Obytná plocha na osobu u těchto domácností není maximální jako u domácností důchodců jednotlivců, ale pohybuje se nejčastěji mezi 20,0 až 24,9 metry čtverečními na osobu (20 % domácností) a 25,0 až 29,9 m² (18 % domácností).

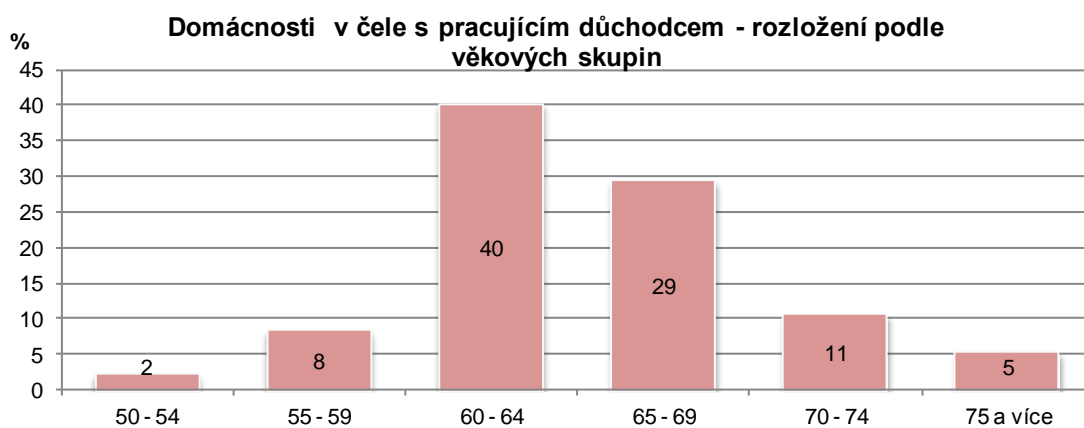
Graf č. 59



Nejvíce domácností obývá byty v domech postavených v letech 1971 až 1980 (26 %) a 1920 až 1960 (24 %). Nejméně je zastoupeno bydlení v domech postavených mezi lety 2001 až 2011 (4 % domácností).

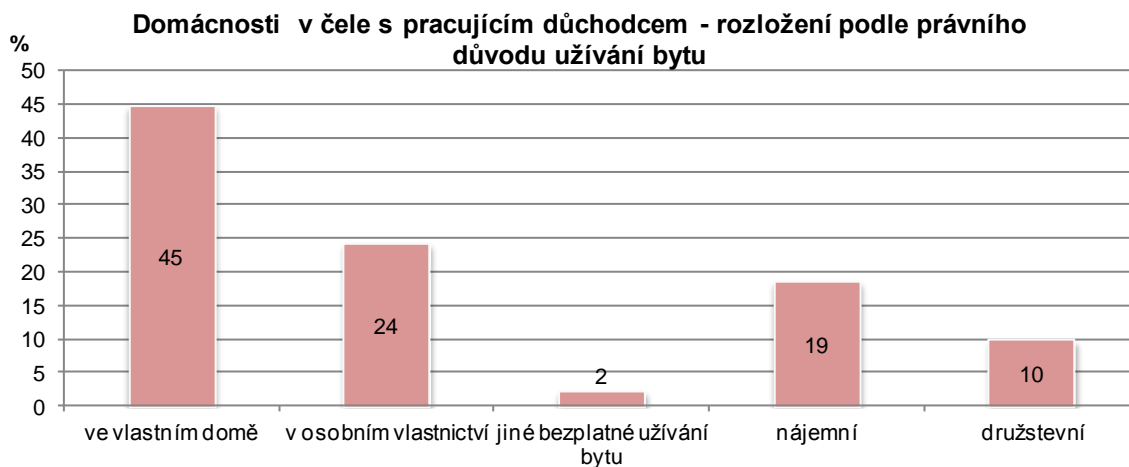
4. Domácnosti v čele s pracujícím důchodcem

Graf č. 60



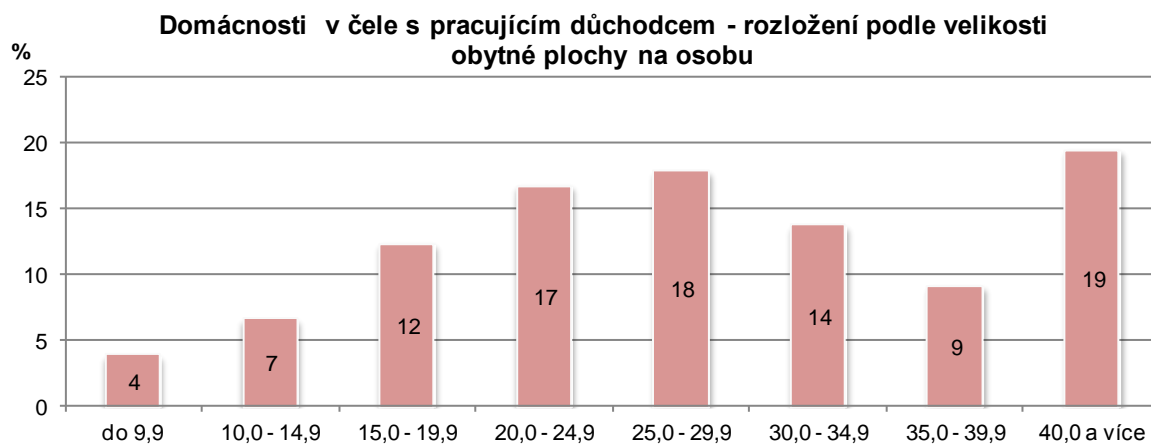
Domácnosti, kde je v čele pracující důchodce jsou nejčetnější ve věkové kategorii 60-64 let (40 %). Ve věku 65-69 let je těchto domácností z celkového počtu domácností v čele s pracujícím důchodcem 29 %. Domácností v čele s pracujícím důchodcem je 79 048.

Graf č. 61



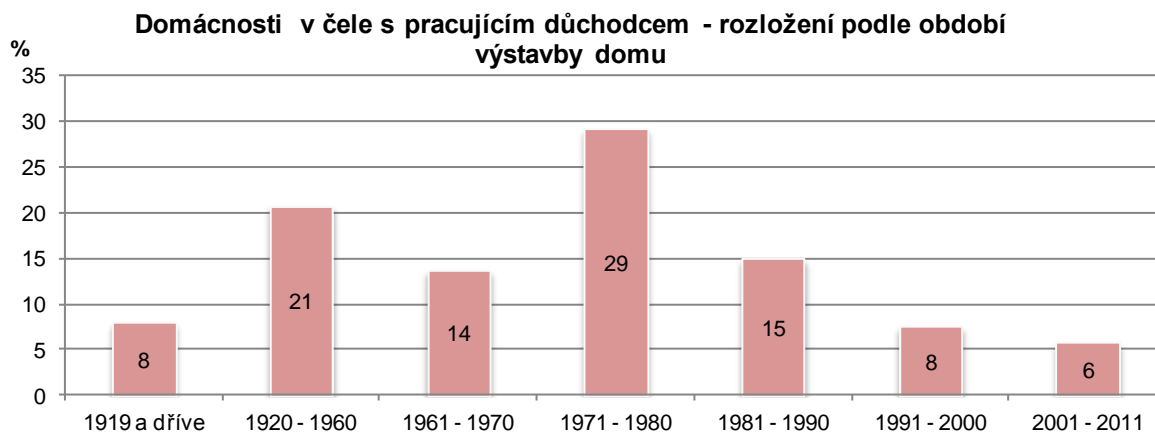
45 % domácností v čele s pracujícím důchodcem bydlí v bytě ve vlastním domě. V bytech v osobním vlastnictví bydlí 24 % těchto domácností. Poměrně četné je nájemní bydlení (19 %).

Graf č. 62



Nejčastěji jsou využívány u domácností v čele s pracujícím důchodcem byty s obytnou plochou 40 a více m² (19 %), což je ovšem mnohem méně častější než u domácností jednotlivců. Velikosti obytné plochy 20,0-24,9 a 25,0-29,9 jsou u tohoto typu domácností také časté (17 a 18 %).

Graf č. 63



Nejčastěji domácnosti v čele s pracujícím důchodcem obývají byty v domech postavených v letech 1971-1980 (29 %) a 1920-1960 (21 %). V nejnovějších domech postavených mezi lety 2001 až 2011 bydlí pouze 6 % těchto domácností.

Kapitola byla zpracována na základě tabulky

[Tab. 928 Hospodařící domácnosti tvořené 1 rodinou v čele s důchodcem podle typu hospodařící domácnosti, podle věku osoby v čele, způsobu bydlení, právního důvodu užívání bytu, obytné plochy, období výstavby domu, počtu obytných místností a typu bytu a podle ekonomické aktivity osoby v čele hospodařící domácnosti](#)

Pozn.: Důchodci jsou včetně invalidních.