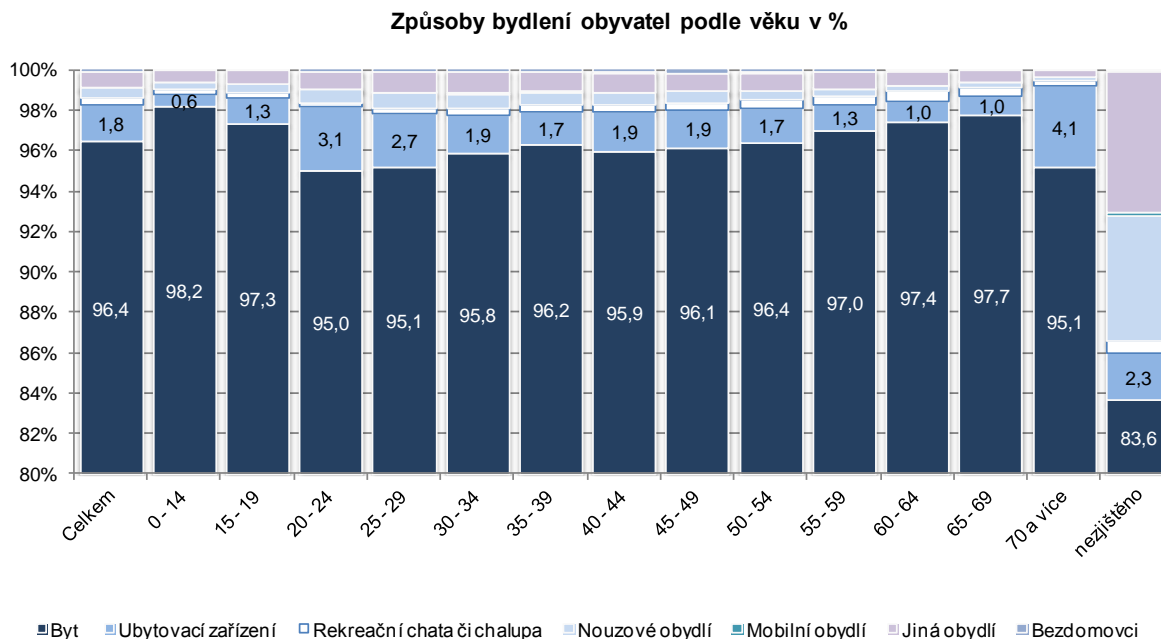


# BYDLENÍ

## 1. Způsoby bydlení obyvatel podle věku

Graf č. 46

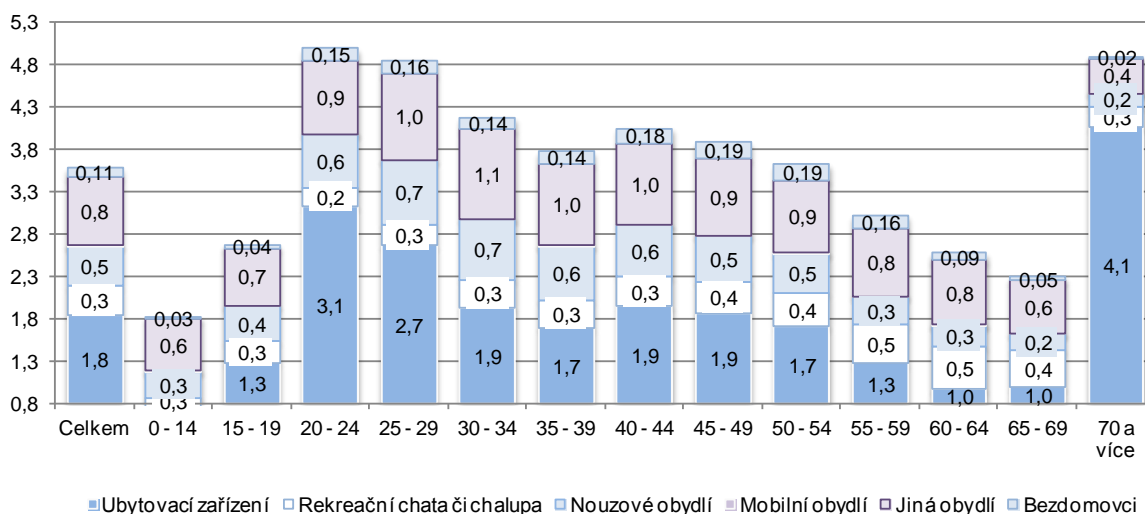


Mladí lidé a lidé 70 a víceletí obývají byty v menší míře než ostatní populace. 95,0 - 95,1 % jich bydlí v bytech. Zbylých 5 % bydlí v ostatních typech bydlení, jako jsou ubytovací zařízení, rekreační chaty a chalupy, nouzová obydlí, jiná obydlí nebo tito lidé jsou bez domova. Největší podíl bydlících v ubytovacích zařízeních je ve věkové skupině 70 a více let (4,1 %) a mezi mladými lidmi ve věku 20-24 let (3,1 %) a 25-29 let (2,7%). Největší podíl obyvatel, kteří bydlí v chatách a chalupách, je mezi lidmi ve věkových skupinách 55-59 a 60-64 let (0,5 % shodně). Zatímco nejstarší obyvatelstvo (70 a více let), pokud bydlí jinde než v bytě, využívá převážně ubytovacích zařízení, mladí lidé (20-29 let) kromě ubytovacích zařízení bydlí často v nouzových obydlích (0,6 - 0,7 %), což jsou různé provizorní objekty, nezkolaudované domy, nebo tito lidé přespávají na pracovišti. V jiných typech zařízení (může se jednat např. o domovy dětí, věznice, diagnostické ústavy, nemocnice, léčebny apod.) bydlí nejvíce lidí v produktivním věku (20-54 let), kde se jejich podíl v rámci věkových skupin pohybuje kolem 1 % (0,9 - 1 %). Celkem je těchto osob 85 647 (0,8 %). Bezdomovci zauímají z celkové populace 0,11 %. Nejvíce bezdomovců je ve věku 45-54 let (19 lidí z 10 tisíc).

Podrobnější přehled o způsobu bydlení obyvatel, kteří nebydlí v bytech, podává následující graf.

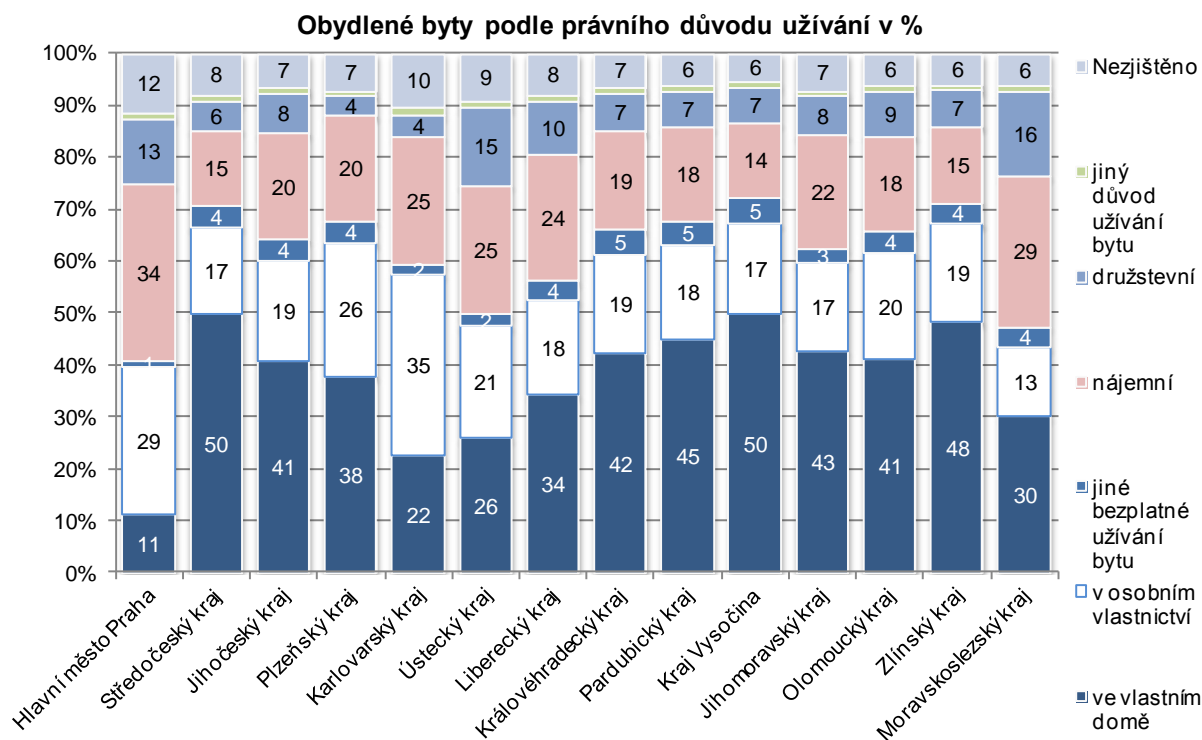
Graf č. 47

**Způsoby bydlení obyvatel podle věku v %**  
(bydlící v bytech, zde neuvedení, jsou dopočtem do 100 % v jednotlivých věkových skupinách)



## 2. Bydlení v bytech v krajích

Graf č. 48



Ve Středočeském kraji, na Vysočině a ve Zlínském kraji lidé bydlí většinou ve vlastních domech. 48-50 % bytů je zde ve vlastním domě. Nejméně bytů ve vlastním domě má Praha (11 %), Karlovarský kraj (22 %) a Ústecký kraj (26 %). Podobná situace je v Ústeckém a Moravskoslezském kraji, kde podíl nájemních bytů z celkového počtu bytů je jen o 1 % nižší než podíl bytů ve vlastních domech. Nejvíce nájemních bytů má Praha (34 %), kde jejich podíl třikrát překračuje podíl bytů ve vlastním domě. Kraje, kde se nachází přes 40 % bytů ve vlastním domě, jsou Středočeský kraj (50 %), Jihočeský kraj (41 %), Královéhradecký kraj (42 %), Pardubický kraj (45 %), Vysočina (50 %), Jihomoravský kraj (43 %), Olomoucký kraj (41 %) a Zlínský kraj (48 %). Toto kritérium nesplňuje Praha (11 %), Plzeňský kraj (38 %), Karlovarský kraj (22 %), Ústecký kraj (26 %), Liberecký kraj (34 %) a Moravskoslezský kraj (30 %).

Karlovarský kraj, Praha a Plzeňský kraj mají vysoký podíl bytů v osobním vlastnictví (35, 29 a 26 %). Nejméně častý je tento typ vlastnictví bytů v Moravskoslezském kraji (13 %), Středočeském, Jihomoravském kraji a Vysočině (shodně 17 %).

Družstevní vlastnictví bytů je nejvíce rozšířeno v Moravskoslezském, Ústeckém kraji a Praze (16, 15 a 13 %), nejméně v Plzeňském, Karlovarském a Středočeském kraji (4, 4 a 6 %).

Praha, Moravskoslezský a Ústecký kraj mají vysoké zastoupení formy bydlení v nájemních a družstevních bytech, které v součtu tvoří 47, 45 a 40 %. Naopak bydlení v domech a bytech v osobním vlastnictví (v součtu) je nejvíce rozšířeno v krajích Středočeském, na Vysočině a ve Zlínském kraji (shodně 67 %).